

ШКАТУЛКА

SHKATULKA-SEW.RU



#ИНС229

Размеры
(ростовка)
116-164 см

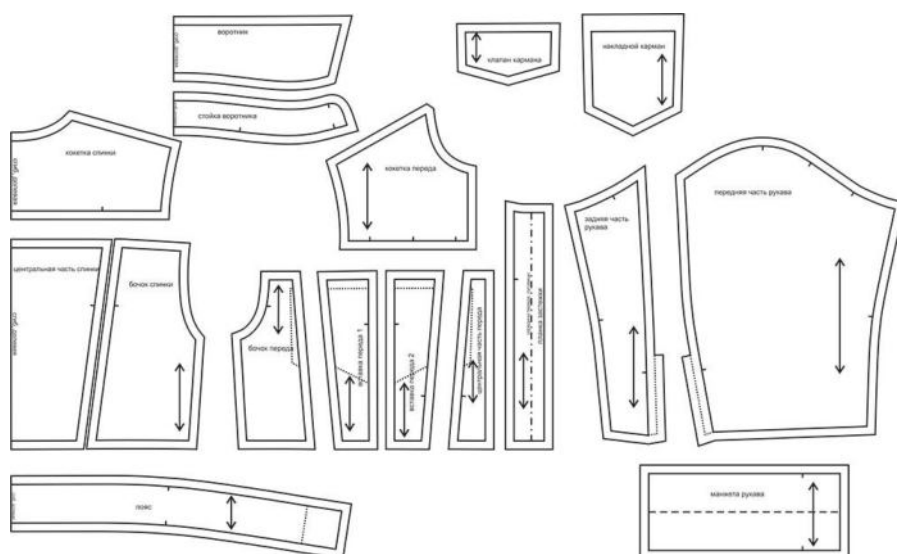
СЛОЖНОСТЬ



ДЖИНСОВКА

Инес229

Выкройка детской джинсовой куртки среднего объёма, полуприлегающего силуэта, со спущенной линией плеча. Перед — с кокеткой и вертикальными рельефами, с накладными карманами с клапанами. Спинка — с кокеткой и вертикальными рельефами. По низу переда и спинки предусмотрен притачной пояс. Горловина изделия обработана воротником рубашечного типа с отрезной стойкой. Застёжка джинсовки — притачные обтачные планки с обмётанными петлями и пуговицами, а также петля и пуговица на стойке воротника, и петля и пуговица на поясе. Рукава — рубашечные, двухшовные, с разрезом по низу, на притачной застёгивающейся манжете. Длина изделия — чуть ниже линии талии.



СОСТАВ КОМПЛЕКТА ЛЕКАЛ

* Выкройки даны с припусками на швы. Они обозначены двойным контуром. Вы можете самостоятельно изменить ширину припусков, исходя из свойств выбранного материала или своих целей.

ВЕЛИЧИНЫ ПРИБАВОК НА ОСНОВНЫХ УЧАСТКАХ ИЗМЕРЕНИЙ

Прибавка к обхвату груди в полном объеме	Прибавка к обхвату талии в полном объеме
13 - 19,9 см	9,2 - 24,8 см

ЗАМЕРЫ КЛЮЧЕВЫХ ПАРАМЕТРОВ, РАСХОД ТКАНИ

* Без учета припусков на швы.

Внимание: расчет выполнен для ткани без учета направления ворса и возможной усадки! Усадка может достигать 15-20% от длины материала. Обязательно учитывайте это и берите с запасом.

рост, см	полный замер на уровне груди, см	полный замер на уровне талии, см	замер рукава на уровне проймы, см	длина рукава, см	длина изделия по спинке без учета воротника, см	расход основной ткани при ширине 150 см, см
116	74,0	65,2	31,0	35,7	34,0	93,0
122	77,1	68,4	32,0	37,7	35,3	99,3
128	80,3	71,6	32,9	39,8	36,6	105,5
134	83,4	74,8	33,9	41,8	37,9	111,8
140	86,5	78,0	34,8	43,9	39,3	118,0
146	89,6	81,2	35,8	45,9	40,6	124,3
152	92,8	84,4	36,7	47,9	41,9	130,5
158	95,9	87,6	37,7	50,0	43,2	136,8
164	99,0	90,8	38,6	52,0	44,5	143,0

РЕКОМЕНДАЦИИ ПО ВЫБОРУ ТКАНИ

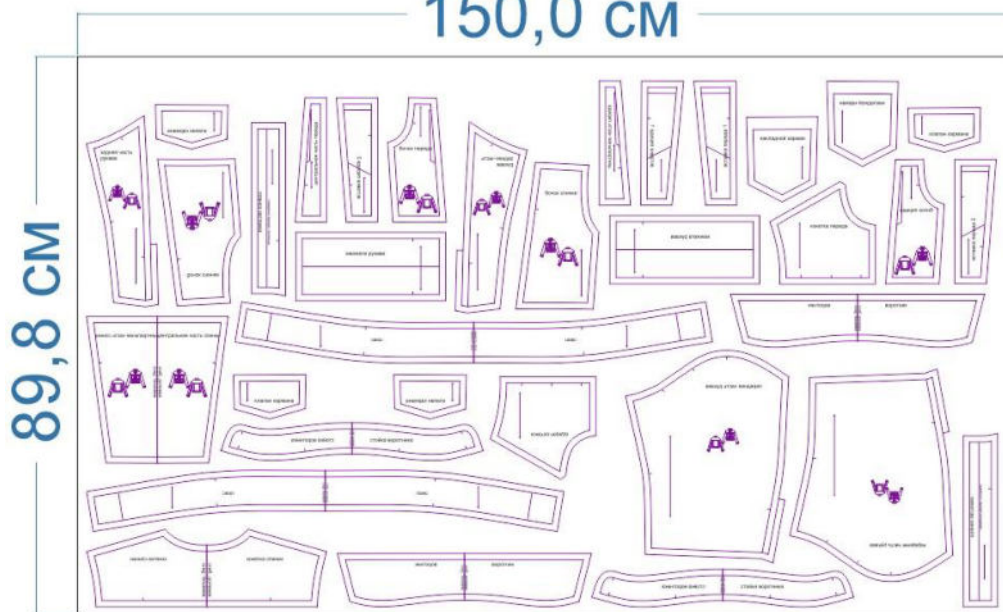
Для пошива джинсовки можно использовать костюмные ткани средней поверхностной плотности, тонкие, плотные, формоустойчивые, с высокими гигиеническими и гигроскопическими свойствами, отличающиеся малой сминаемостью и пиллингуемостью.

Пример: облегчённая джинса, смесовый хлопок, вельвет, замша, эко-кожа, саржа, костюмные ткани и др.

РАСКРОЙ

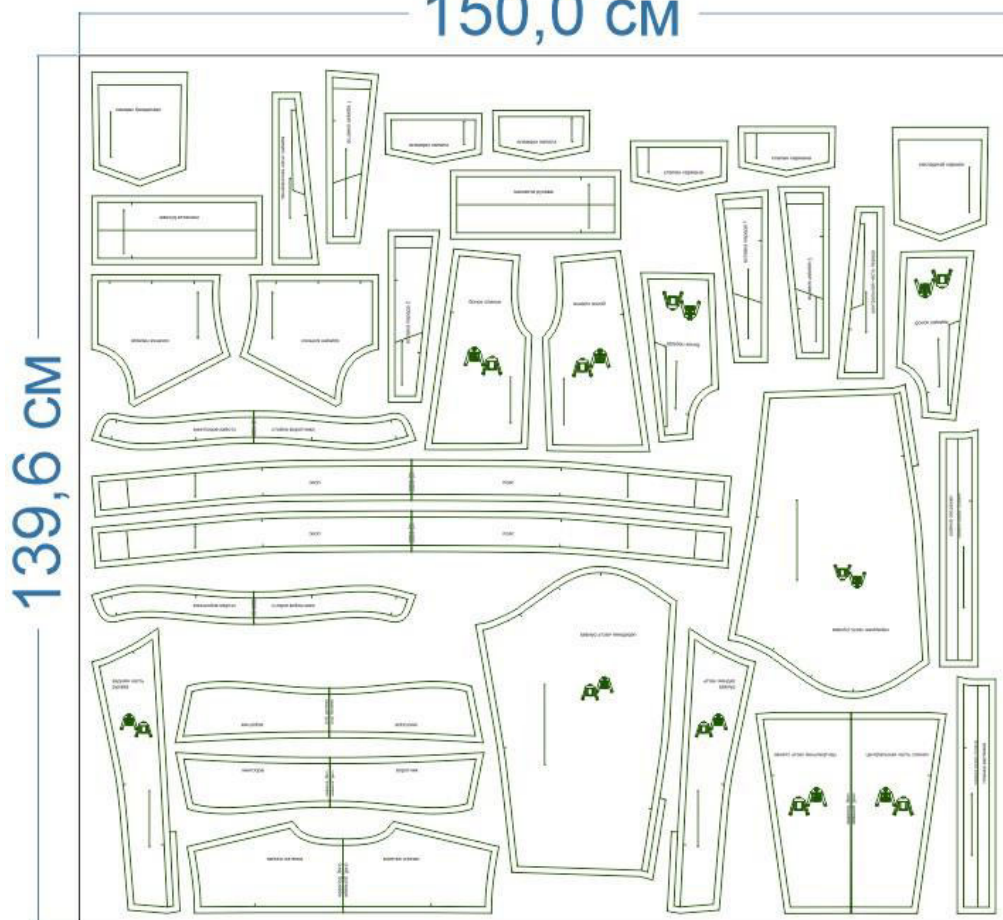
размер 116

150,0 см



размер 164

150,0 см



Основной материал:

1. Кокетка спинки — 1 дет. со сгибом,
2. Центральная часть спинки — 1 дет. со сгибом,
3. Бочок спинки — 2 дет.,
4. Кокетка переда — 2 дет.,
5. Бочок переда — 2 дет.,
6. Вставка переда 1 — 2 дет.,
7. Вставка переда 2 — 2 дет.,
8. Центральная часть переда — 2 дет.,
9. Клапан кармана — 4 дет.,
10. Накладной карман — 2 дет.,
11. Воротник — 2 дет. со сгибом,
12. Стойка воротника — 2 дет. со сгибом,
13. Передняя часть рукава — 2 дет.,
14. Задняя часть рукава — 2 дет.,
15. Пояс — 2 дет. со сгибом,
16. Манжета рукава — 2 дет.,
17. Планка застёжки — 4 дет.

Дублерин:

1. Воротник — 1 дет. со сгибом,
2. Стойка воротника — 1 дет. со сгибом,
3. Планка застёжки — 2 дет.,
4. Манжета рукава — 2 дет.,
5. Пояс — 1 дет. со сгибом,
6. Клапан кармана — 2 дет.,
7. Припуски подгибки кармана — 2 дет.

Припуски на швы


Все детали изделия имеют необходимые припуски на швы.

Образец джинсовки был отшит из облегчённой джинсы.

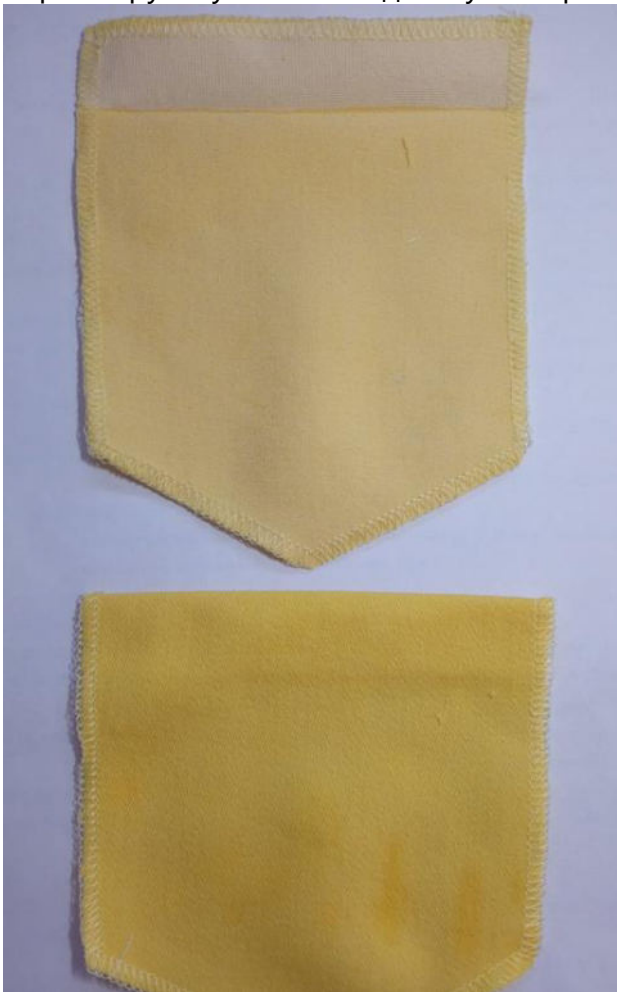
ОБОРУДОВАНИЕ И ИНСТРУМЕНТЫ

	Бытовая швейная машинка;
	Оверлок 3-ниточный;
	Утюг с паром или без, утюжильный стол или гладильная доска;
	Машинные иглы, соответствующие типу ткани (для средних тканей), булавки для закалывания или маленькие зажимы;
	Ножницы для бумаги и ножницы для раскроя;
	Проутюжильник (сетка для ВТО или лоскут х/б ткани).

ДОПОЛНИТЕЛЬНЫЕ МАТЕРИАЛЫ И ФУРНИТУРА

	Нитки для бытовой машины и оверлока;
	Дублерин;
	Пуговицы.

Припуски подгибки кармана продублируйте. Обметайте срезы кармана по его периметру. Заутюжьте подгибку в сторону изнанки.



Отверните подгибку верха кармана на лицевую сторону, обтачайте по боковым срезам. Припуски швов в уголках высекайте наискосок, не доходя до строчки 0,2 см.



Выверните, выправьте подгибку кармана на лицевую сторону, приутюжьте.
Застрочите подгибку кармана.
Заутюжьте срезы кармана на ширину припуска в сторону изнанки.



Ориентируясь по разметке, наложите карманы на детали переда, приколите, приметайте.

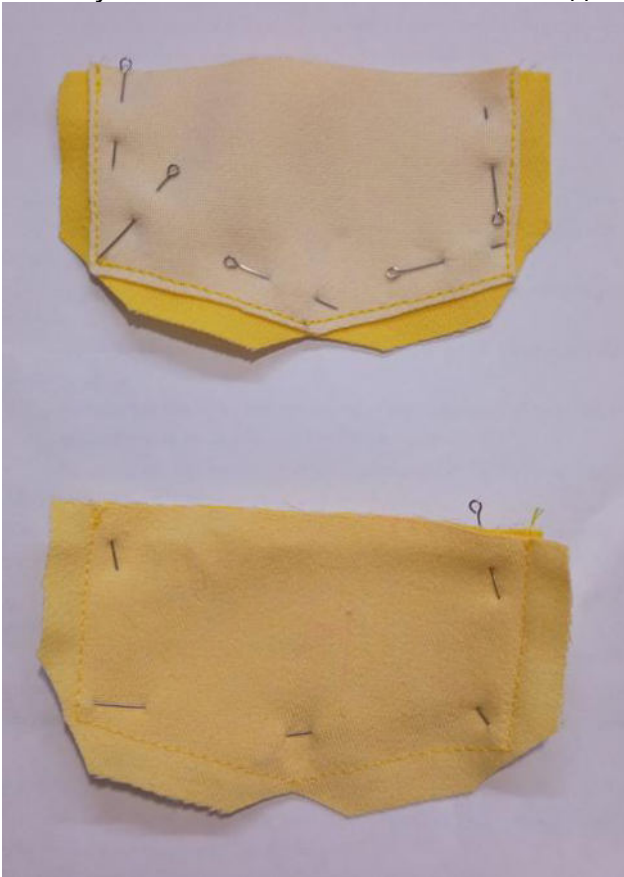


Настрочите карманы в край, приутюжьте.



Продублируйте детали верхнего клапана.

Сложите попарно верхний и нижний клапаны, лицом к лицу, уравняйте по срезам, сколите, стачайте. Припуски шва с дублирином высеките близко к строчке. Припуски шва в уголках высеките наискосок, не доходя до строчки 0,2 см.



Выверните, выправьте клапаны на лицевую сторону, выметайте с переходным кантом шириной 0,1-0,2 см из верхнего клапана в сторону нижнего, приутюжьте, отстрочите в край.



Нитки выметывания удалите, клапаны приутюжьте.



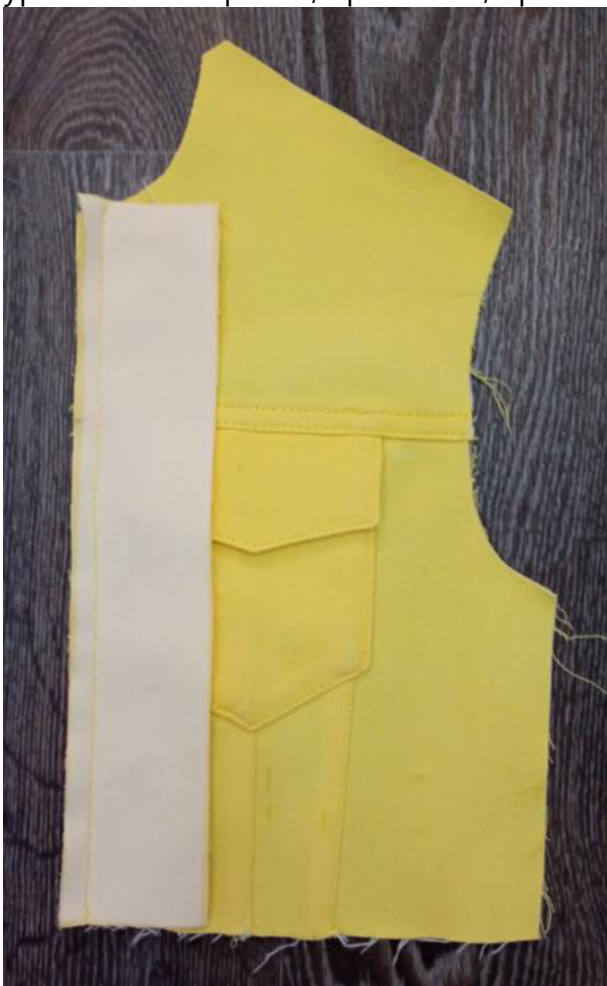
Ориентируясь по разметке, приколите клапаны к деталям переда.



Притачайте кокетки к деталям переда. Припуски швов обметайте, заутюжьте в сторону кокеток. Отстрочите швы по лицевой стороне кокеток.



Продублируйте детали планок застежки, наложите на детали переда, лицом к лицу, уравняйте по срезам, приколите, притачайте.



Припуски шва заутюжьте в сторону планки.



Наложите нижнюю планку на верхнюю, лицом к лицу, уравняйте по срезам, приколите, притачайте.



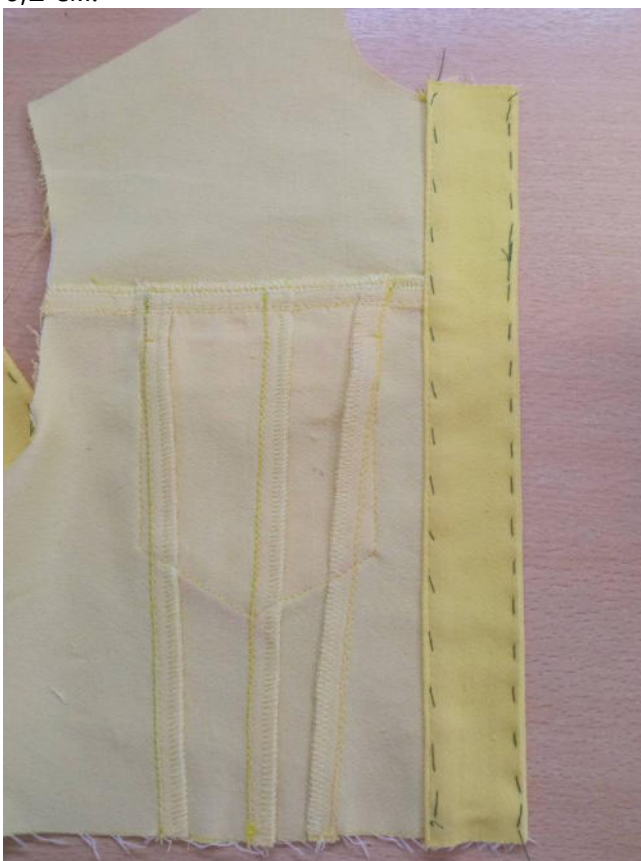
Припуски шва с дублирином высеките близко к строчке.



Выметайте шов обтачивания планки с переходным кантом шириной 0,1 — 0,2 см из верхней планки в сторону нижней, приутюжьте.



Подверните открытый срез нижней планки на 1 см в сторону изнанки и в таком виде приметайте ко шву притачивания планки с изнанки изделия, перекрывая его на 0,1-0,2 см.



Отстрочите планки в край по лицевой стороне.



Нижние детали спинки стачайте между собой по срезам рельефов. Припуски швов обметайте, заутюжьте к центру детали. Отстрочите швы спинки по лицевой стороне.





Притачайте кокетку к спинке.
Припуски шва обметайте, заутюжьте в сторону кокетки.



Отстрочите шов по лицевой стороне кокетки.



Стачайте плечевые срезы деталей переда и спинки между собой. Припуски швов обметайте, заутюжьте в сторону переда.



Срезы нижнего воротника срежьте на 0,2 см.



Продублируйте и основите верхний воротник. Сложите его лицом к лицу с нижним воротником, уравняйте по срезам, сколите, стачайте. Припуски шва в уголках высеките наискосок, не доходя до строчки 0,2 см. Припуски шва с дублирином высеките близко к строчке.



Выверните, выправьте воротник на лицевую сторону, выметайте с переходным кантом шириной 0,1-0,2 см из верхнего воротника в сторону нижнего, приутюжьте. Отстрочите воротник в край.



Продублируйте верхнюю стойку. Сложите ее и нижнюю стойку лицом к лицу, уравняйте по срезам. Между стойками вложите воротник таким образом, чтобы верхний воротник «смотрел» на нижнюю стойку. Сколите все детали между собой.



Стачайте детали между собой. Припуски шва на скруглениях срежьте близко к строчке.



Выверните, выправьте стойку на лицевую сторону, выметайте на ребро, приутюжьте.



Вколите или вметайте верхнюю стойку в горловину изделия, втачайте.



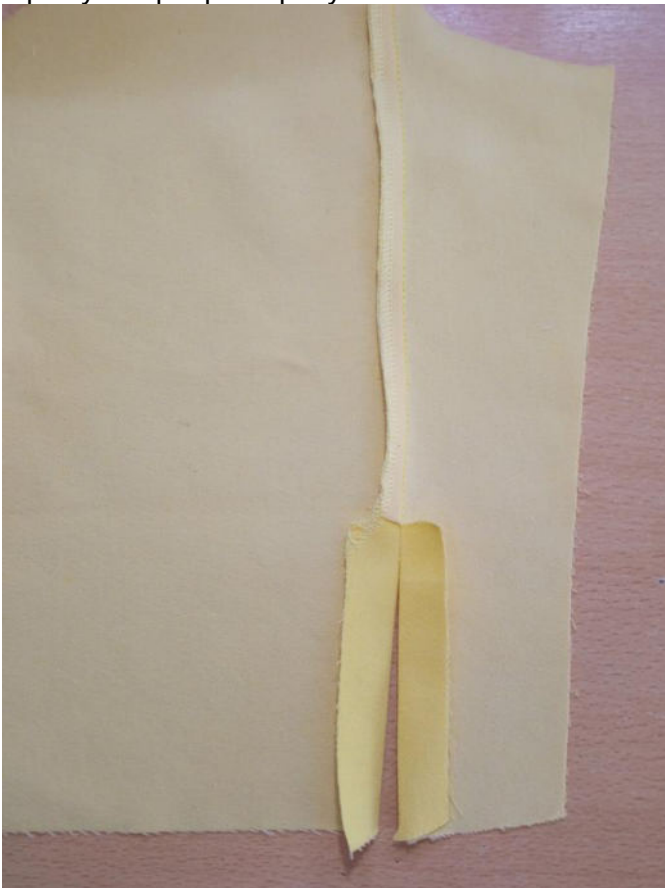
Припуски шва заметайте в сторону стойки. Подверните открытый срез нижней стойки на 1 см в сторону изнанки и в таком виде приметайте ее ко шву притачивания стойки с изнанки изделия, перекрывая его на 0,1-0,2 см.



Отстрочите стойку в край по всему периметру. Нитки выметывания удалите, стойку приутюжьте.



Детали рукавов стачайте между собой, поставьте рассечку в уступе разреза. Припуски швов обметайте, заутюжьте в сторону верхней части рукава. Припуски разреза разутюжьте.



Припуски разреза подверните открытыми срезами внутрь и заметайте.



С лицевой стороны рукава отстрочите шов и разрез. Частой зигзагообразной строчкой настрочите закрепку в уступе разреза.



Вколите или вметайте рукава в открытые проймы изделия, втачайте. Припуски швов обметайте, заутюжьте в сторону изделия.



Отстрочите проймы в край по лицевой стороне изделия.



Продублируйте детали манжет, заутюжьте их вдоль пополам, изнанкой внутрь.



Единой строчкой стачайте боковые срезы изделия и одновременно срезы рукавов. Припуски швов обметайте, заутюжьте в сторону переда.



Притачайте одну сторону манжет по низу рукава. Отверните манжеты на лицевую сторону, обтачайте по концам. Припуски швов с дублирином высеките близко к строчке. Припуски швов в уголках срежьте наискосок, не доходя до строчки 0,2 см.



Выверните, выправьте манжеты на лицевую сторону. Припуски шва притачивания заметайте в сторону манжеты. Подверните открытый срез второй стороны манжеты на 1 см в сторону изнанки и в таком виде приметайте ко шву притачивания с изнанки рукава, перекрывая его на 0,1-0,2 см.

Отстрочите манжеты в край по всему периметру.



Нитки сметывания удалите, манжеты приутюжьте.



Продублируйте верхний пояс. Сложите его лицом к лицу с нижним поясом, уравняйте по срезам, сколите, стачайте. Припуски шва с дублирином высеките близко к строчке.



Выверните, выправьте пояс на лицевую сторону, выметайте с переходным кантом шириной 0,1-0,2 см из верхнего пояса в сторону нижнего, приутюжьте. Осноруйте срезы пояса.



Притачайте верхний пояс к лицевой стороне изделия.



Отверните пояс на лицевую сторону, обтачайте по концам. Припуски с дублирином высеките близко к строчке. Припуски швов в уголках высеките наискосок, не доходя до строчки 0,2 см.



Выверните, выправьте пояс на лицевую сторону. Припуски шва притачивания пояса заметайте в сторону пояса.

Подверните открытый продольный срез нижнего пояса на 1 см в сторону изнанки и в таком виде приметайте его ко шву притачивания с изнанки изделия, перекрывая его на 0,1-0,2 см.

Отстрочите пояс в край по всему периметру.



Нитки сметывания удалите, пояс приутюжьте.
Разметьте и выметайте петли. Пришейте пуговицы.



Отутюжьте изделие в готовом виде. Носите с удовольствием!

Понравилась выкройка? Тогда ждём ваши ФОТО-ОТЗЫВЫ:



на нашем сайте: <https://shkatulka-sew.ru/pattern/vykroyka-detskoy-djinsovki-ines229/>



в соцсетях с хэштегом #Ines229 и #Инес229

