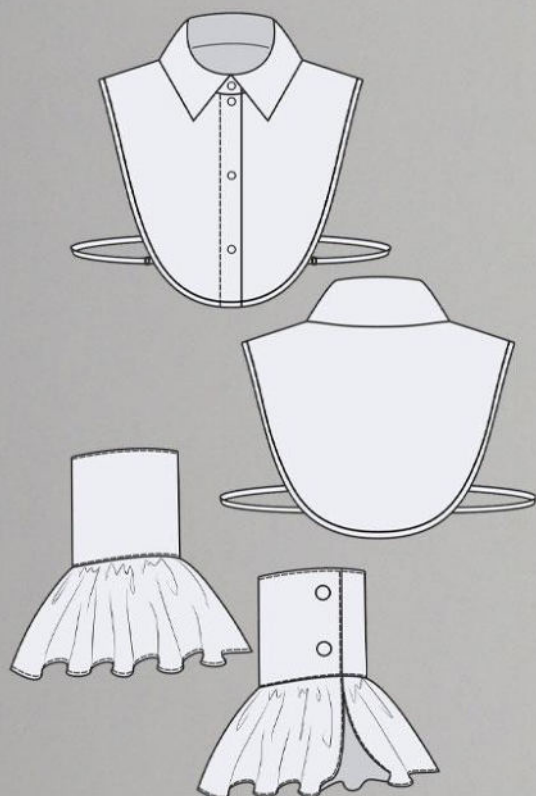


# ШКАТУЛКА

SHKATULKA-SEW.RU



#ИНС588

**Размеры  
(ростовка)  
116-164 см**

**СЛОЖНОСТЬ**



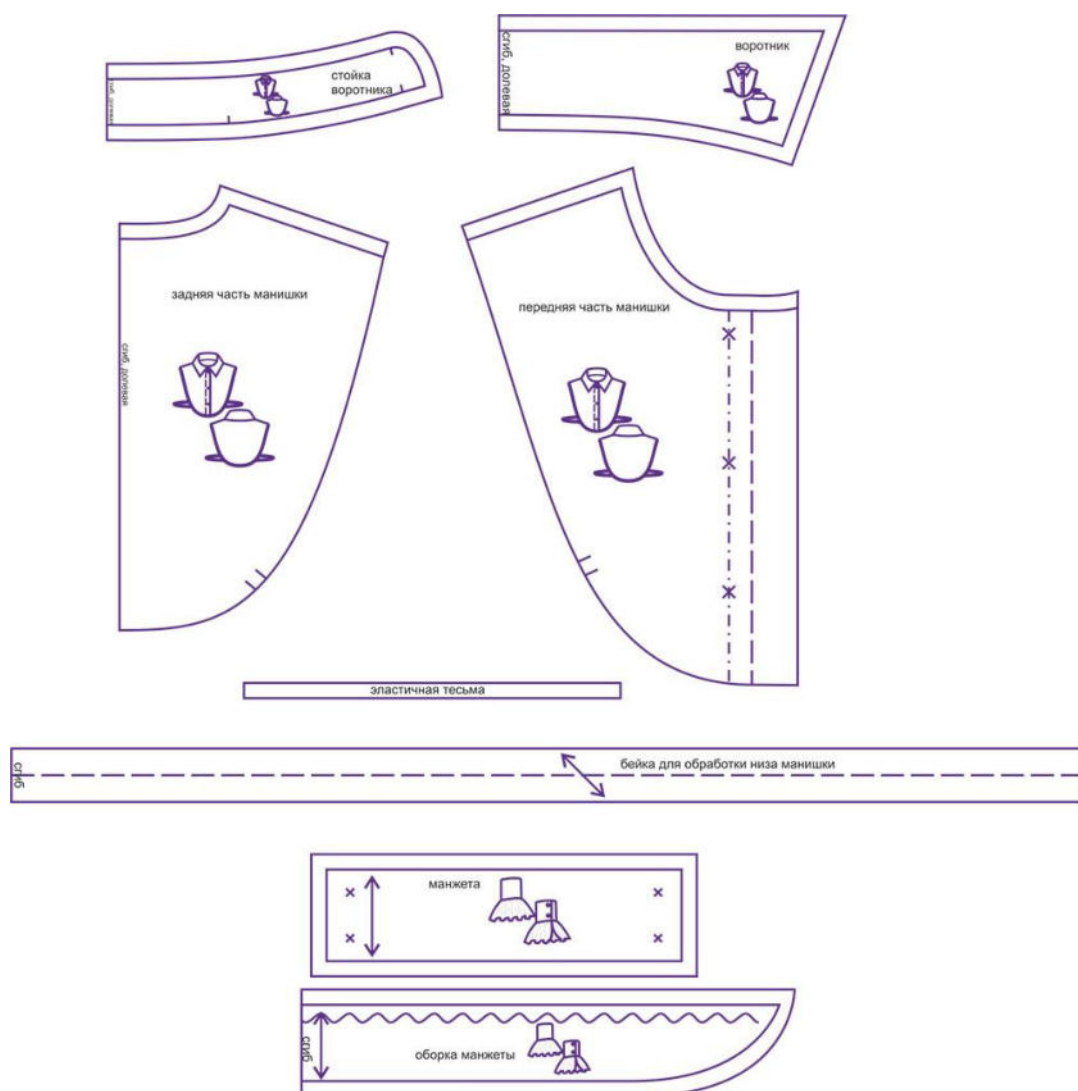
## манишка и манжеты

# Инес588

Выкройка детских манишки и манжет. Манишка представляет собой укороченные перед и спинку, застёгивающиеся на планки с обмётанными петлями и пуговицами, с рубашечным воротником на отрезной стойке. Для лучшей посадки по фигуре по низу манишки предусмотрена резинка с регулятором. Внешние срезы манишки обработаны косой бейкой. Манжеты имеют прямоугольную форму, декорированы оборкой по нижнему краю, застёгиваются на обмётанные петли и пуговицы.

## СОСТАВ КОМПЛЕКТА ЛЕКАЛ

\* Выкройки даны с припусками на швы. Они обозначены двойным контуром. Вы можете самостоятельно изменить ширину припусков, исходя из свойств выбранного материала или своих целей.



## РЕКОМЕНДАЦИИ ПО ВЫБОРУ ТКАНИ

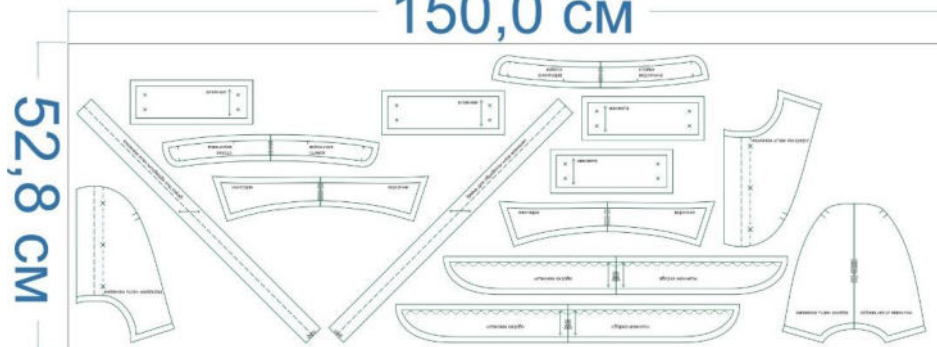
Для пошива комплекта подойдут тонкие сорочечные и блузочные ткани, небольшой поверхностной плотности, мягкие, пластичные, с натуральными, смешанными, синтетическими и искусственными волокнами в составе.

Пример: вискоза, хлопок, штапель, шелк, поплин, атлас и др.

## РАСКРОЙ

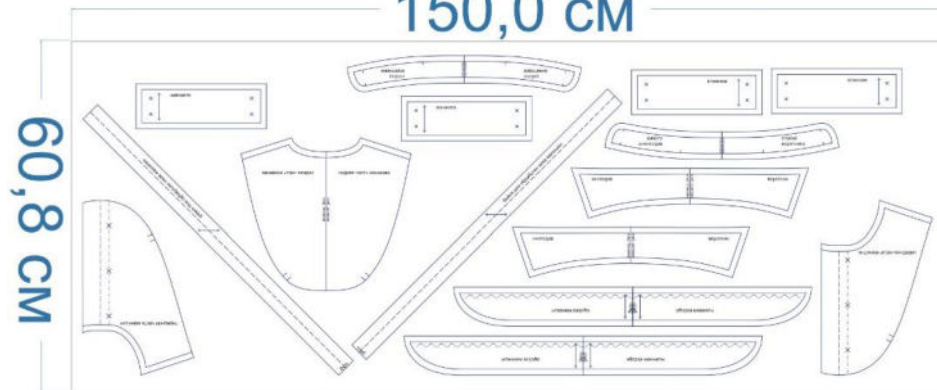
размер 116

150,0 см



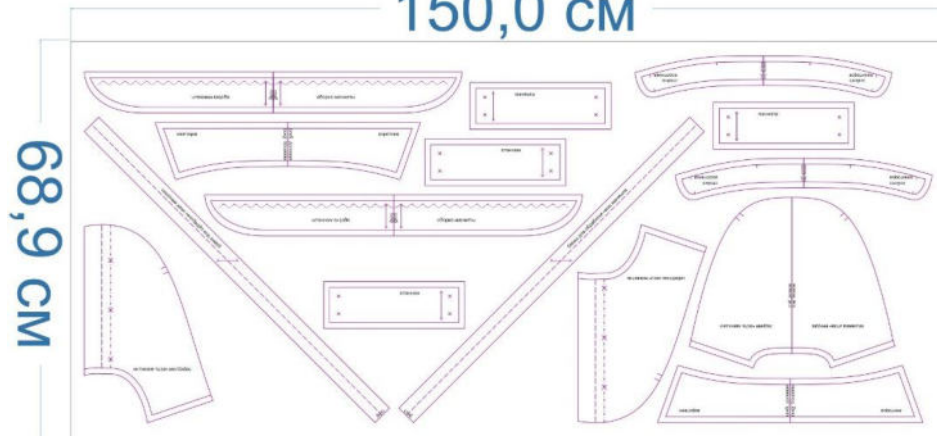
размер 134

150,0 см



размер 164

150,0 см



Основной материал:

1. Задняя часть манишки — 1 дет.,
2. Передняя часть манишки — 2 дет.,
3. Воротник — 2 дет. со сгибом,
4. Стойка воротника — 2 дет. со сгибом,
5. Бейка для обработки низа манишки — 1 дет.,
6. Манжета — 4 дет.,
7. Оборка манжеты — 2 дет.

Дублерин:






1. Цельнокроеная планка манишки — 2 дет.,
2. Воротник — 1 дет. со сгибом,
3. Стойка воротника — 1 дет. со сгибом,
4. Манжета — 4 дет.

### Припуски на швы






Все детали изделия даны с необходимыми припусками на швы.

Образец комплекта из манишки и манжет был отшит из блузочной вискозной ткани.

## ОБОРУДОВАНИЕ И ИНСТРУМЕНТЫ

	Бытовая швейная машинка;
	Оверлок;
	Утюг с паром или без, утюжильный стол или гладильная доска;
	Ручная и машинные иглы, соответствующие типу ткани, булавки для закалывания или маленькие прищепки;
	Ножницы для бумаги и ножницы для раскроя.

## ДОПОЛНИТЕЛЬНЫЕ МАТЕРИАЛЫ И ФУРНИТУРА

	Нитки для бытовой машины и для оверлока;
	Дублерин;
	Эластичная тесьма, тесьма для бретелей;
	Пуговицы;
	Кольца и регуляторы для бретелей.

## ТЕХНОЛОГИЧЕСКАЯ ПОСЛЕДОВАТЕЛЬНОСТЬ ОБРАБОТКИ

Выкроите детали согласно спецификации.



Проставьте контрольные нитки на деталях переда.

Продублируйте цельнокроеные планки деталей переда. Заутюжьте их в сторону изнанки.



Подверните открытый срез планки на 1 см в сторону изнанки, приметайте насквозь к детали переда. Застрочите планку в край. Нитки сметывания удалите, планку приутюжьте.



Стачайте детали переда и спинки между собой по плечевым срезам. Припуски швов обметайте, заутюжьте в сторону переда.



Продублируйте и основруйте верхний воротник и верхнюю стойку.



Сложите детали воротника вместе, лицом к лицу, уравняйте по срезам, сколите булавками, стачайте. Припуски шва в уголках высеките наискосок, не доходя до строчки 0,2 см.



Выверните, выправьте воротник на лицевую сторону, выметайте, фиксируя переходный кант шириной 0,1-0,2 см из верхнего воротника в сторону нижнего. Отстрочите воротник в край. Нитки выметывания удалите, воротник приутюжьте.



Сложите детали стойки вместе, лицом к лицу. Вложите воротник между стойками, так, чтобы верхний воротник «смотрел» на нижнюю стойку. Стачайте стойки и воротник между собой. Припуски шва на закруглённых участках срежьте до ширины 0,3 см.





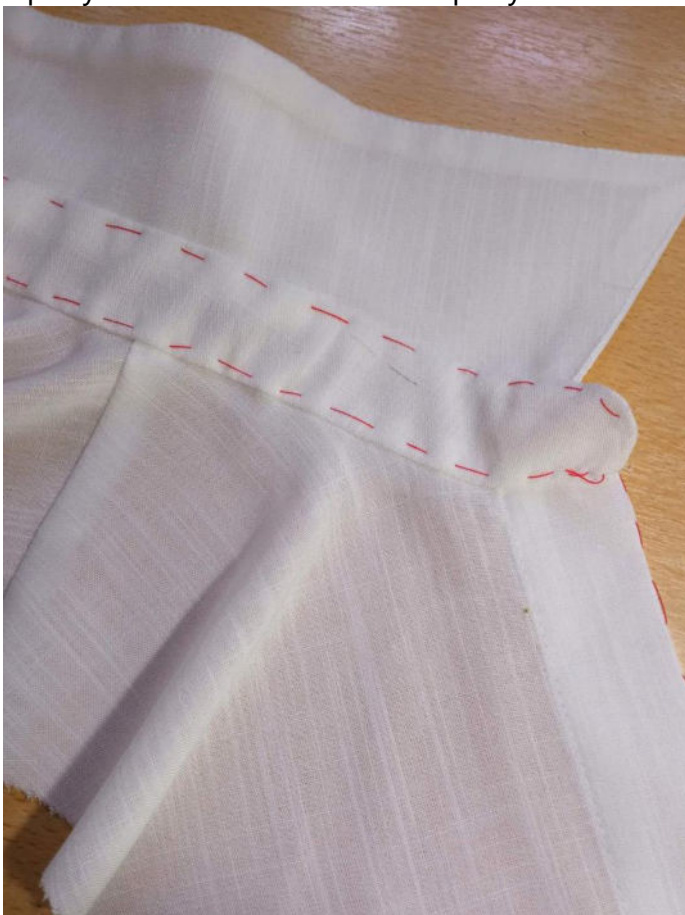
Выверните, выправьте стойку на лицевую сторону, выметайте, приутюжьте.



Вколите или вметайте лицевую стойку в горловину изделия. Втачайте.



Припуски шва заметайте в сторону стойки.



С изнаночной стороны приметайте подвёрнутый на 1 см в сторону изнанки край внутренней стойки ко шву притачивания, перекрывая его на 0,1-0,2 см.



Отстрочите стойку в край по всему периметру.



Нитки смётывания удалите. Стойку приутюжьте.



Заутюжьте косую бейку вдоль пополам, изнанкой внутрь. Затем каждый срез заутюжьте к центральному сгибу. В результате должна получиться бейка, заутюженная вчетверо по ширине.



Окантуйте нижний срез манишки косой бейкой, приутюжьте.



Наденьте полукольцо на тесьму, сложите её пополам и притачайте к детали переда частой зигзагообразной строчкой, ориентируясь по разметке.



Частой зигзагообразной строчкой притачайте бельевую резинку к спинке по разметке.



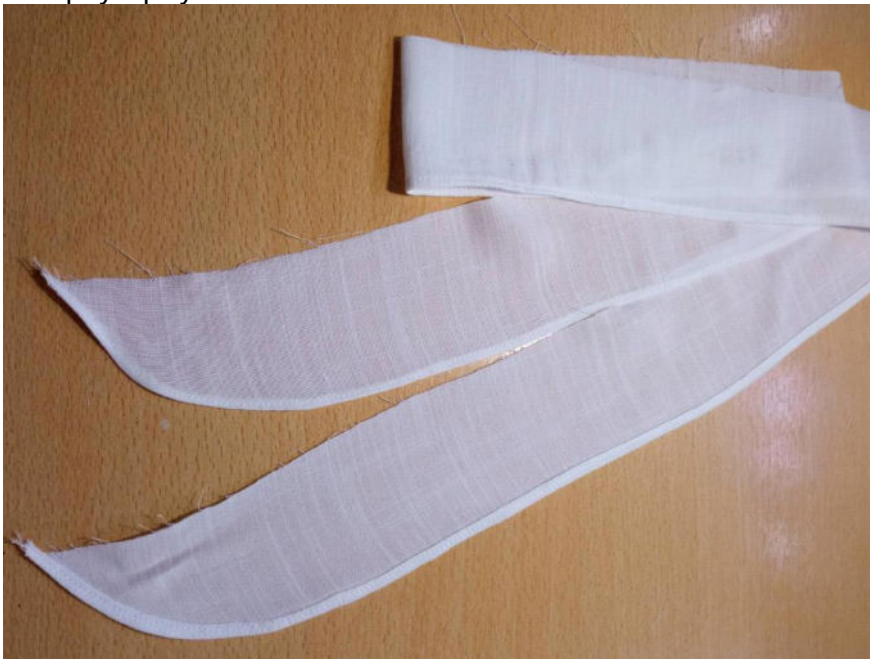
Вставьте резинку в регулятор, затем в полукольцо, затем снова в регулятор и застрочите, как показано на фото.



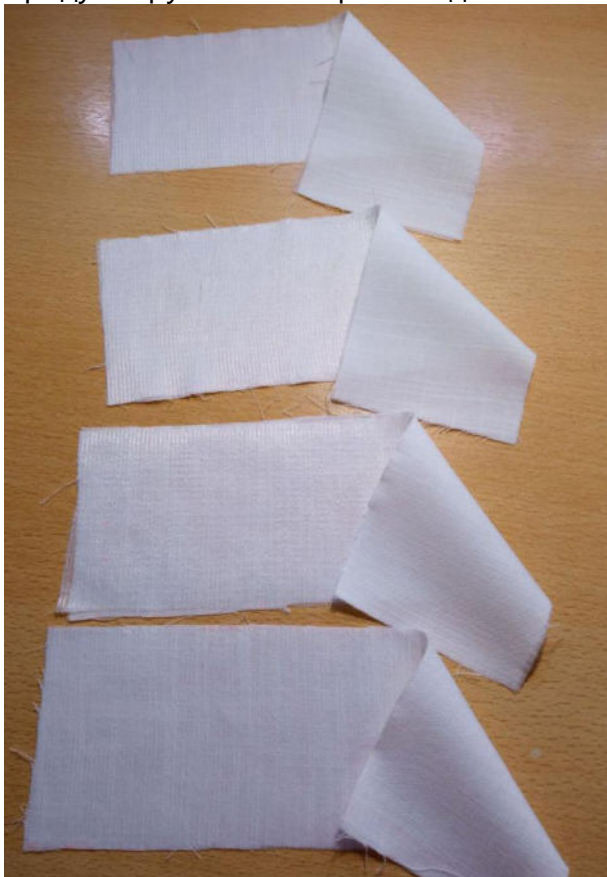
Обработайте нижний срез оборки манжеты московским швом.



Оборку приутюжьте.



Продублируйте и основовите детали манжет.



Проложите крупную вспомогательную строчку по верхнему срезу оборки. Стяните нитки, формируя сборку.

Приколите оборку к верхней манжете, притачайте.





Сложите попарно верхние и нижние манжеты, лицом к лицу, уравняйте по срезам, стачайте строчкой в строчку притачивания оборки. Припуски шва в уголках высеките наискосок, не доходя до строчки 0,2 см.



Выверните, выправьте манжеты на лицевую сторону, выметайте.



Замечайте верхние срезы манжет на 1 см в сторону изнанки.



Отстрочите манжеты в край по всему периметру.



Разметьте и выметайте петли на правой планке и правой стороне стойки, а также на манжетах.

Разметьте и пришейте пуговицы на левой стороне стойки, левой планке и манжетах.



Понравилась выкройка? Тогда ждём ваши ФОТО-ОТЗЫВЫ:



на нашем сайте: <https://shkatulka-sew.ru/pattern/vykroyka-manishki-i-manjet-ines588/>



в соцсетях с хэштегом #Ines588 и #Инес588

