

# ШКАТУЛКА

SHKATULKA-SEW.RU



#WT191215

**Размеры**

**40-64**

**Рост**

**156-180 см**

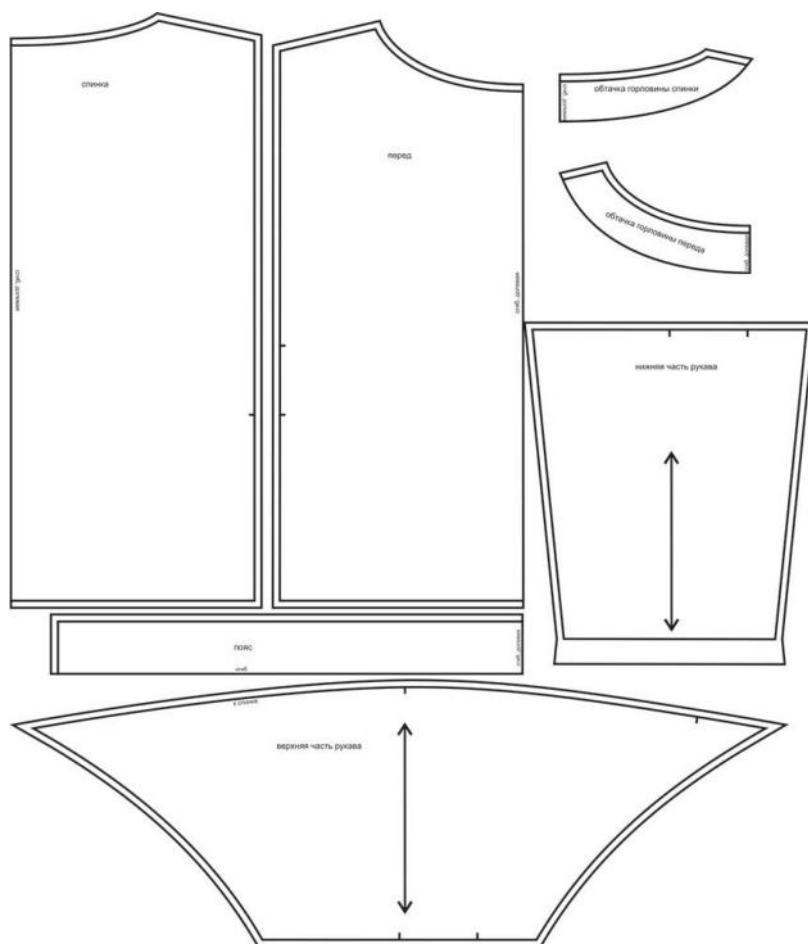
**СЛОЖНОСТЬ**



## джемпер

## WT191215

Выкройка женского трикотажного джемпера, среднего объема, прямого силуэта, со спущенной линией плеча. Перед и спинка — цельные, без особенностей. Горловина джемпера имеет форму «лодочка» и обработана подкройными обтачками. Рукава - кроя "летучая мышь", отрезные по линии локтя, широкие в верхней части, прилегающие по руке в нижней части, длинные (ниже запястья). По низу джемпера предусмотрен притачной трикотажный пояс. Длина — до линии бёдер.

СОСТАВ  
КОМПЛЕКТА  
ЛЕКАЛ

\* Выкройки даны с припусками на швы. Они обозначены двойным контуром. Вы можете самостоятельно изменить ширину припусков, исходя из свойств выбранного материала или своих целей.

ВЕЛИЧИНЫ ПРИБАВОК НА ОСНОВНЫХ УЧАСТКАХ  
ИЗМЕРЕНИЙ

Прибавка к обхвату груди в полном объеме	Прибавка к обхвату талии в полном объеме
10 см (условно)	27,4 - 28 см

## ЗАМЕРЫ КЛЮЧЕВЫХ ПАРАМЕТРОВ, РАСХОД ТКАНИ

\* Без учета припусков на швы.

Внимание: расчет выполнен для ткани без учета направления ворса и возможной усадки! Усадка может достигать 15-20% от длины материала. Обязательно учитывайте это и берите с запасом.

размер	рост, см	Длина изделия по средней линии спинки за вычетом обтачки, см	Ширина изделия на уровне талии, см	Длина рукава (от горловины), см	Ширина рукава на уровне нижней точки проймы, см	Расход трикотажа при ширине 150 см, см
<b>40</b>	156-160	55,7	89,4	62,3	73,1	112,0
	161-165	57,7		63,8		116,0
	166-170	59,7		65,3		120,0
	171-175	61,7		66,8		124,0
	176-180	63,7		68,3		128,0
<b>42</b>	156-160	56,2	93,3	62,6	73,2	114,1
	161-165	58,2		64,1		118,0
	166-170	60,2		65,6		122,0
	171-175	62,2		67,1		126,0
	176-180	64,2		68,6		129,9
<b>44</b>	156-160	56,7	97,2	62,9	73,2	116,2
	161-165	58,7		64,4		120,1
	166-170	60,7		65,9		124,0
	171-175	62,7		67,4		127,9
	176-180	64,7		68,9		131,8
<b>46</b>	156-160	57,2	101,1	63,2	73,3	118,3
	161-165	59,2		64,7		122,1
	166-170	61,2		66,2		126,0
	171-175	63,2		67,7		129,9
	176-180	65,2		69,2		133,8
<b>48</b>	156-160	57,7	104,9	63,4	73,3	120,3
	161-165	59,7		64,9		124,2
	166-170	61,7		66,4		128,0
	171-175	63,7		67,9		131,8
	176-180	65,7		69,4		135,7
<b>50</b>	156-160	58,2	108,8	63,7	73,4	122,4
	161-165	60,2		65,2		126,2
	166-170	62,2		66,7		130,0
	171-175	64,2		68,2		133,8
	176-180	66,2		69,7		137,6

<b>52</b>	156-160	58,7	112,7	64,0	73,5	124,5
	161-165	60,7		65,5		128,3
	166-170	62,7		67,0		132,0
	171-175	64,7		68,5		135,8
	176-180	66,7		70,0		139,5
<b>54</b>	156-160	59,2	116,6	64,3	73,5	126,6
	161-165	61,2		65,8		130,3
	166-170	63,2		67,3		134,0
	171-175	65,2		68,8		137,7
	176-180	67,2		70,3		141,4
<b>56</b>	156-160	59,7	120,5	64,6	73,6	128,7
	161-165	61,7		66,1		132,3
	166-170	63,7		67,6		136,0
	171-175	65,7		69,1		139,7
	176-180	67,7		70,6		143,3
<b>58</b>	156-160	60,2	124,4	64,9	73,6	130,8
	161-165	62,2		66,4		134,4
	166-170	64,2		67,9		138,0
	171-175	66,2		69,4		141,6
	176-180	68,2		70,9		145,3
<b>60</b>	156-160	60,7	128,2	65,1	73,7	132,8
	161-165	62,7		66,6		136,4
	166-170	64,7		68,1		140,0
	171-175	66,7		69,6		143,6
	176-180	68,7		71,1		147,2
<b>62</b>	156-160	61,2	132,1	65,4	73,7	134,9
	161-165	63,2		66,9		138,5
	166-170	65,2		68,4		142,0
	171-175	67,2		69,9		145,5
	176-180	69,2		71,4		149,1
<b>64</b>	156-160	61,7	136,0	65,7	73,8	137,0
	161-165	63,7		67,2		140,5
	166-170	65,7		68,7		144,0
	171-175	67,7		70,2		147,5
	176-180	69,7		71,7		151,0

## РЕКОМЕНДАЦИИ ПО ВЫБОРУ ТКАНИ

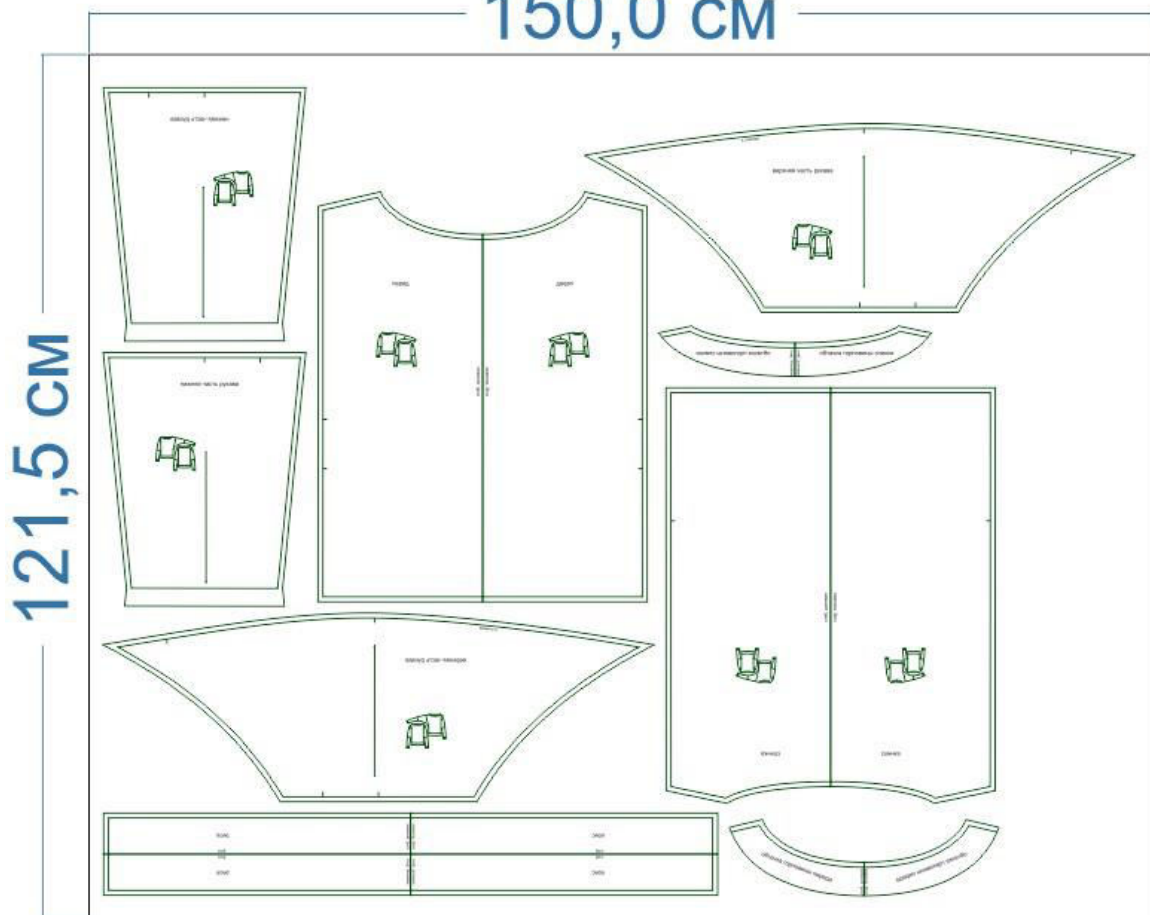
Для пошива джемпера можно использовать трикотажные полотна средней поверхностной плотности, драпируемые, отличающиеся малой сминаемостью.

Пример: футер 2-3-нитка петля, джерси, ангорка, трикотажная замша.

В качестве материала для притачного трикотажного пояса можно использовать трикотаж в рубчик кашкорсе или основной трикотаж, если он достаточно хорошо растяжим.

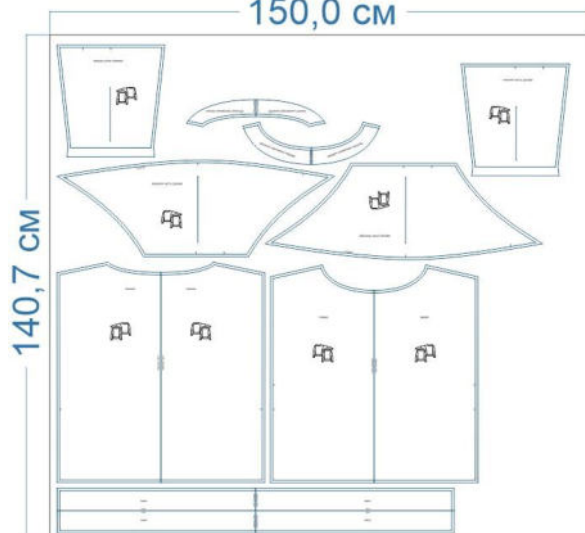
## РАСКРОЙ

размер 40 рост 166-170 см  
150,0 см



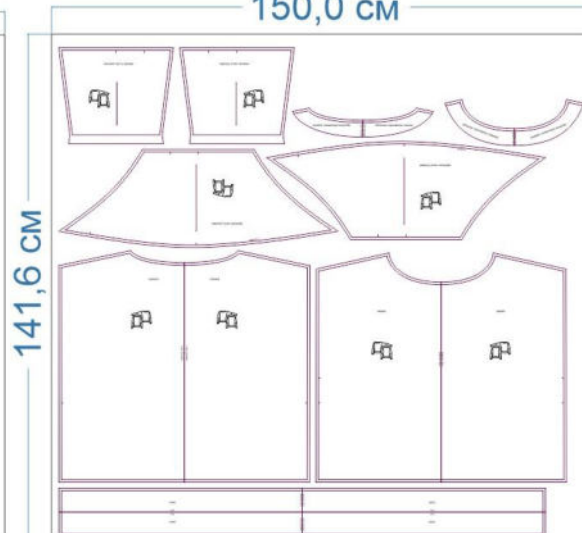
размер 52 рост 166-170 см

150,0 см



размер 64 рост 166-170 см

150,0 см



Основной материал:

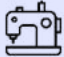





1. Перед — 1 дет. со сгибом,
2. Спинка — 1 дет. со сгибом,
3. Верхняя часть рукава — 2 дет.,
4. Нижняя часть рукава — 2 дет.,
5. Пояс — 1 дет. с двумя сгибами.

### Припуски на швы



Все детали изделия имеют необходимые припуски на швы.

Образец пуловера был отшит из футера 3-нитки петля.

## ОБОРУДОВАНИЕ И ИНСТРУМЕНТЫ

	Бытовая швейная машинка;
	Оверлок 4-ниточный;
	Утюг с паром или без, утюжильный стол или гладильная доска;
	Ручная и машинные иглы, соответствующие типу ткани (для трикотажа), булавки для закалывания или маленькие зажимы;
	Ножницы для бумаги и ножницы для раскроя;
	Проутюжильник (сетка для ВТО или лоскут х/б ткани).

## ДОПОЛНИТЕЛЬНЫЕ МАТЕРИАЛЫ И ФУРНИТУРА

	Нитки для бытовой машины и оверлока;
	Двойная игла.

## ТЕХНОЛОГИЧЕСКАЯ ПОСЛЕДОВАТЕЛЬНОСТЬ ОБРАБОТКИ

Выкроите детали изделия согласно спецификации.



Обработка горловины. 1 способ

Оверлочной строчкой стачайте плечевые срезы изделия. Припуски швов заутюжьте в сторону переда.



Прямой машинной строчкой стачайте плечевые срезы обтачек горловины переда и спинки между собой. Припуски швов разутюжьте.



Срежьте припуски горловины изделия до ширины 7 мм.

Наложите обтачку на изделие, лицом к лицу, уравняйте по срезам, совместите по плечевым швам, сколите, стачайте.





Припуски шва обтачивания горловины отверните в сторону обтачки и отстрочите в край по лицевой стороне обтачки.



Обметайте внешний срез обтачки.

Отверните обтачку в сторону изнанки изделия, выметайте, фиксируя переходный кант шириной 1-2 мм из изделия в сторону обтачки, приутюжьте.



Приколите обтачку к изделию насквозь, притачайте по краю.



Нитки вымётывания удалите, горловину приутюжьте.

Обработка горловины. Способ 2

Стачайте плечевые срезы изделия прямой строчкой. Рассеките припуски швов на небольшом расстоянии от срезов горловины.



Обметайте плечевые срезы изделия, припуски швов заутюжьте в сторону спинки. Рассечённые припуски швов разутюжьте в стороны.



Обметайте срез горловины вкруговую. Заметайте его на ширину припуска в сторону изнанки.



Горловину отстрочите, приутюжьте.



Оверлочной строчкой стачайте верхнюю и нижнюю части рукава между собой.



Припуски шва заутюжьте вверх.



Вколите или вметайте рукава в проймы изделия, совмещая центры, втачайте оверлочной строчкой.



Припуски швов заутюжьте в сторону изделия.



Сложите изделия лицевой стороной внутрь, уравняйте по боковым срезам и срезам рукавов, сколите булавками, стачайте единой оверлочной строчкой. Припуски швов заутюжьте в сторону переда.



Сложите пояс пополам, лицевой стороной внутрь, стачайте в кольцо по коротким срезам. Припуски шва разутюжьте. Сложите пояс вдоль пополам, изнанкой внутрь, приутюжьте по сгибу.



Приколите или приметайте пояс к срезу низа изделия, притачайте оверлочной строчкой.



Припуски шва приутюжьте на ребро.



Обметайте срезы низа рукавов, заметайте их на ширину подгибки в сторону изнанки, застрочите двойной иглой, приутюжьте.







Отутюжьте изделие в готовом виде. Носите с удовольствием!

Понравилась выкройка? Тогда ждём ваши ФОТО-ОТЗЫВЫ:



на нашем сайте: <https://shkatulka-sew.ru/pattern/vykroyka-djempera-wt191215/>



в соцсетях с хэштегом #WT191215

