

ШКАТУЛКА

SHKATULKA-SEW.RU



#АМЕЛИ232

Размеры

40-68

Рост

156-180 см

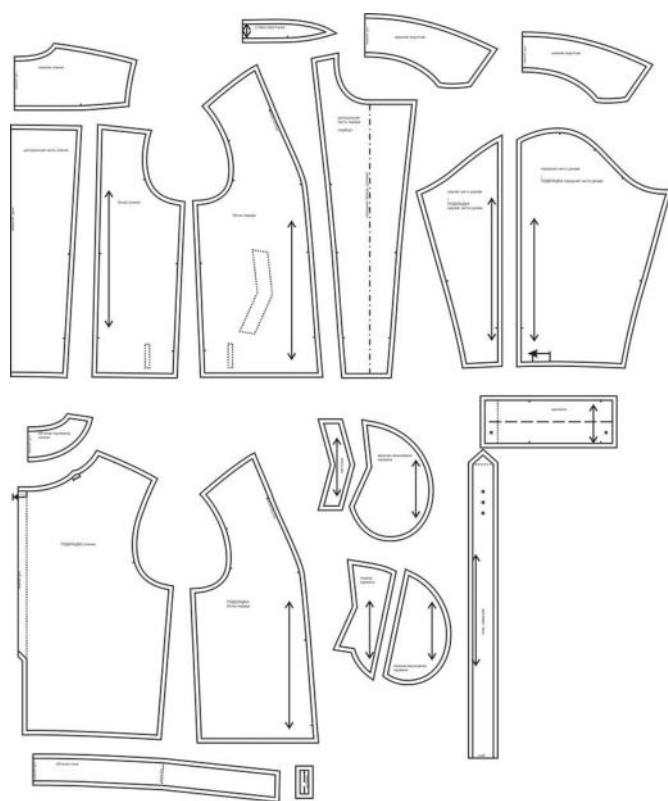
СЛОЖНОСТЬ



косуха

Амели232

Выкройка женской куртки-косухи среднего объема, прямого силуэта, выполненной на подкладке. Перед — с вертикальными рельефами, выходящими из плечевых швов, с боковыми прорезными карманами с фигурными листочками. Спинка — с кокеткой и вертикальными рельефами, выходящими из шва притачивания кокетки. Горловина куртки обработана отложным воротником английского типа с лацканами. Застёжка — разъёмная молния, расположена асимметрично, одной стороной в шве обтачивания борта, другой — в рельефном шве переда. Рукава — рубашечного покроя, двухшовные, с разрезом по низу локтевого шва и на притачной застёгивающейся манжете. По низу куртки расположены шлёвки и предусмотрен съёмный застёгивающийся пояс. Длина куртки — до середины бедра.



СОСТАВ КОМПЛЕКТА ЛЕКАЛ

* Выкройки даны с припусками на швы. Они обозначены двойным контуром. Вы можете самостоятельно изменить ширину припусков, исходя из свойств выбранного материала или своих целей.

ВЕЛИЧИНЫ ПРИБАВОК НА ОСНОВНЫХ УЧАСТКАХ ИЗМЕРЕНИЙ

Прибавка к обхвату груди в полном объеме	Прибавка к обхвату бедер в полном объеме
27,8 - 31,2 см	11,6 - 14,8 см

ЗАМЕРЫ КЛЮЧЕВЫХ ПАРАМЕТРОВ, РАСХОД ТКАНИ

* Без учета припусков на швы.

Внимание: расчет выполнен для ткани без учета направления ворса и возможной усадки! Усадка может достигать 15-20% от длины материала. Обязательно учитывайте это и берите с запасом.

размер	рост, см	Длина изделия по средней линии спинки за вычетом воротника, см	Ширина изделия на уровне груди, см	Ширина изделия на уровне бедер, см	Длина рукава (от горловины), см	Ширина рукава на уровне нижней точки проймы, см	Расход основной ткани при ширине 150 см, см	Расход подкладки при ширине 150 см, см
40	156-160	61,8	107,8	99,6	55,0	44,1	202,0	115,0
	161-165	63,8			56,5		210,5	118,5
	166-170	65,8			58,0		219,0	122,0
	171-175	67,8			59,5		227,5	125,5
	176-180	69,8			61,0		236,0	129,0
42	156-160	62,0	112,0	103,8	55,0	45,3	208,6	118,0
	161-165	64,0			56,5		216,9	121,5
	166-170	66,0			58,0		225,1	125,1
	171-175	68,0			59,5		233,4	128,6
	176-180	70,0			61,0		241,6	132,1
44	156-160	62,1	116,3	108,1	55,1	46,5	215,3	121,0
	161-165	64,1			56,6		223,3	124,6
	166-170	66,1			58,1		231,3	128,1
	171-175	68,1			59,6		239,3	131,7
	176-180	70,1			61,1		247,3	135,3
46	156-160	62,3	120,5	112,3	55,1	47,8	221,9	124,0
	161-165	64,3			56,6		229,7	127,6
	166-170	66,3			58,1		237,4	131,2
	171-175	68,3			59,6		245,2	134,8
	176-180	70,3			61,1		252,9	138,4
48	156-160	62,5	124,8	116,5	55,1	49,0	228,6	127,0
	161-165	64,5			56,6		236,1	130,6
	166-170	66,5			58,1		243,6	134,3
	171-175	68,5			59,6		251,1	137,9
	176-180	70,5			61,1		258,6	141,6
50	156-160	62,7	129,0	120,7	55,1	50,2	235,2	130,0
	161-165	64,7			56,6		242,5	133,7

	166-170	66,7			58,1		249,7	137,4
	171-175	68,7			59,6		257,0	141,0
	176-180	70,7			61,1		264,2	144,7
52	156-160	62,8	133,3	125,0	55,2	51,4	241,9	133,0
	161-165	64,8			56,7		248,9	136,7
	166-170	66,8			58,2		255,9	140,4
	171-175	68,8			59,7		262,9	144,1
	176-180	70,8			61,2		269,9	147,9
54	156-160	63,0	137,5	129,2	55,2	52,7	248,5	136,0
	161-165	65,0			56,7		255,3	139,8
	166-170	67,0			58,2		262,0	143,5
	171-175	69,0			59,7		268,8	147,3
	176-180	71,0			61,2		275,5	151,0
56	156-160	63,2	141,7	133,4	55,2	53,9	255,1	139,0
	161-165	65,2			56,7		261,6	142,8
	166-170	67,2			58,2		268,1	146,6
	171-175	69,2			59,7		274,6	150,4
	176-180	71,2			61,2		281,1	154,1
58	156-160	63,3	146,0	137,7	55,3	55,1	261,8	142,0
	161-165	65,3			56,8		268,0	145,8
	166-170	67,3			58,3		274,3	149,6
	171-175	69,3			59,8		280,5	153,5
	176-180	71,3			61,3		286,8	157,3
60	156-160	63,5	150,2	141,9	55,3	56,3	268,4	145,0
	161-165	65,5			56,8		274,4	148,9
	166-170	67,5			58,3		280,4	152,7
	171-175	69,5			59,8		286,4	156,6
	176-180	71,5			61,3		292,4	160,4
62	156-160	63,7	154,5	146,1	55,3	57,5	275,1	148,0
	161-165	65,7			56,8		280,8	151,9
	166-170	67,7			58,3		286,6	155,8
	171-175	69,7			59,8		292,3	159,7
	176-180	71,7			61,3		298,1	163,6
64	156-160	63,9	158,7	150,3	55,3	58,8	281,7	151,0
	161-165	65,9			56,8		287,2	154,9
	166-170	67,9			58,3		292,7	158,9
	171-175	69,9			59,8		298,2	162,8
	176-180	71,9			61,3		303,7	166,7
66	156-160	64,0	163,0	154,6	55,4	60,0	288,4	154,0
	161-165	66,0			56,9		293,6	158,0
	166-170	68,0			58,4		298,9	161,9
	171-175	70,0			59,9		304,1	165,9
	176-180	72,0			61,4		309,4	169,9

68	156-160	64,2	167,2	158,8	55,4	61,2	295,0	157,0
	161-165	66,2			56,9		300,0	161,0
	166-170	68,2			58,4		305,0	165,0
	171-175	70,2			59,9		310,0	169,0
	176-180	72,2			61,4		315,0	173,0

РЕКОМЕНДАЦИИ ПО ВЫБОРУ ТКАНИ

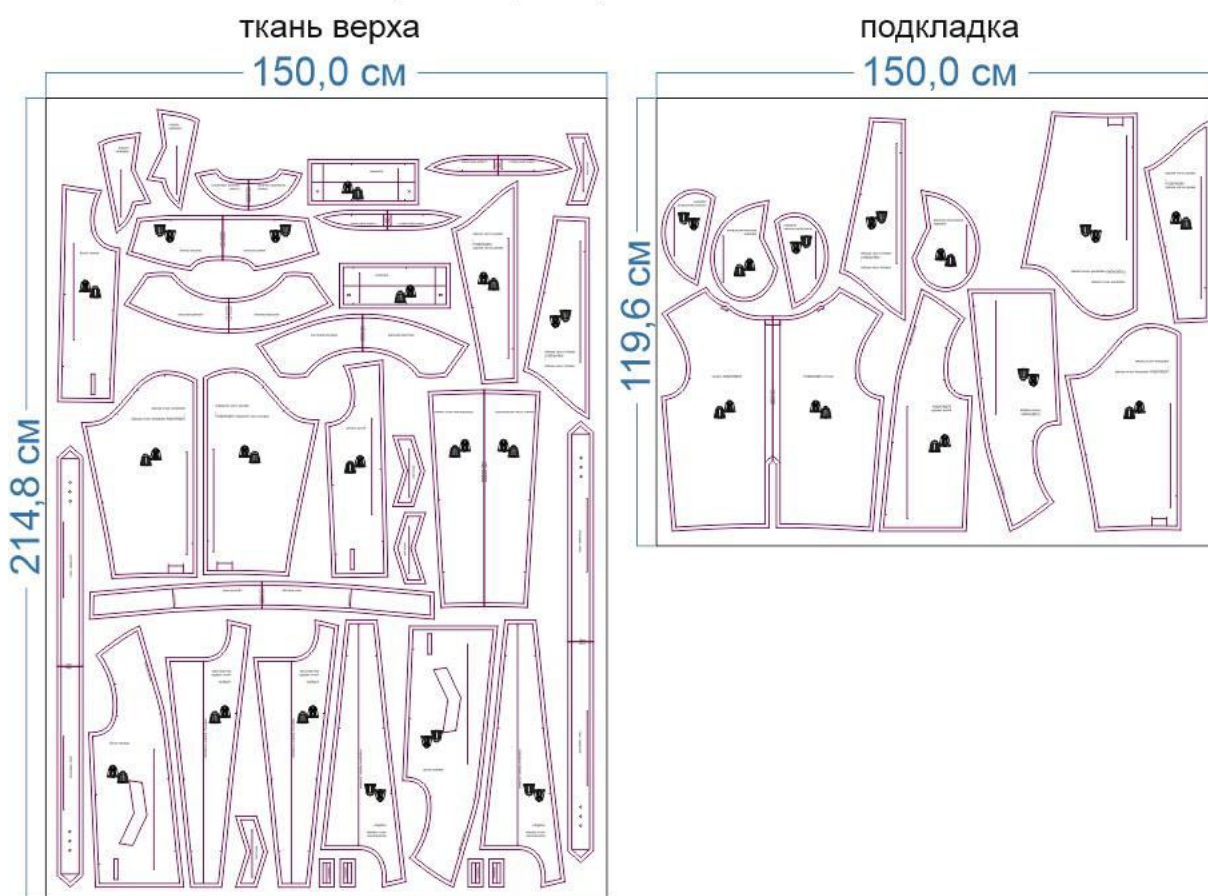
Для пошива куртки можно использовать пальтовые и курточные материалы средней поверхностной плотности, плотные, формоустойчивые, отличающиеся малой сминаемостью.

Пример: сукно, драп, джинса на флисе, искусственная кожа или замша, вельвет, смесовый хлопок и т. д.

В качестве подкладки для куртки можно использовать поливискозную и другие виды подкладочной ткани, по своим свойствам соответствующие основному материалу.

РАСКРОЙ

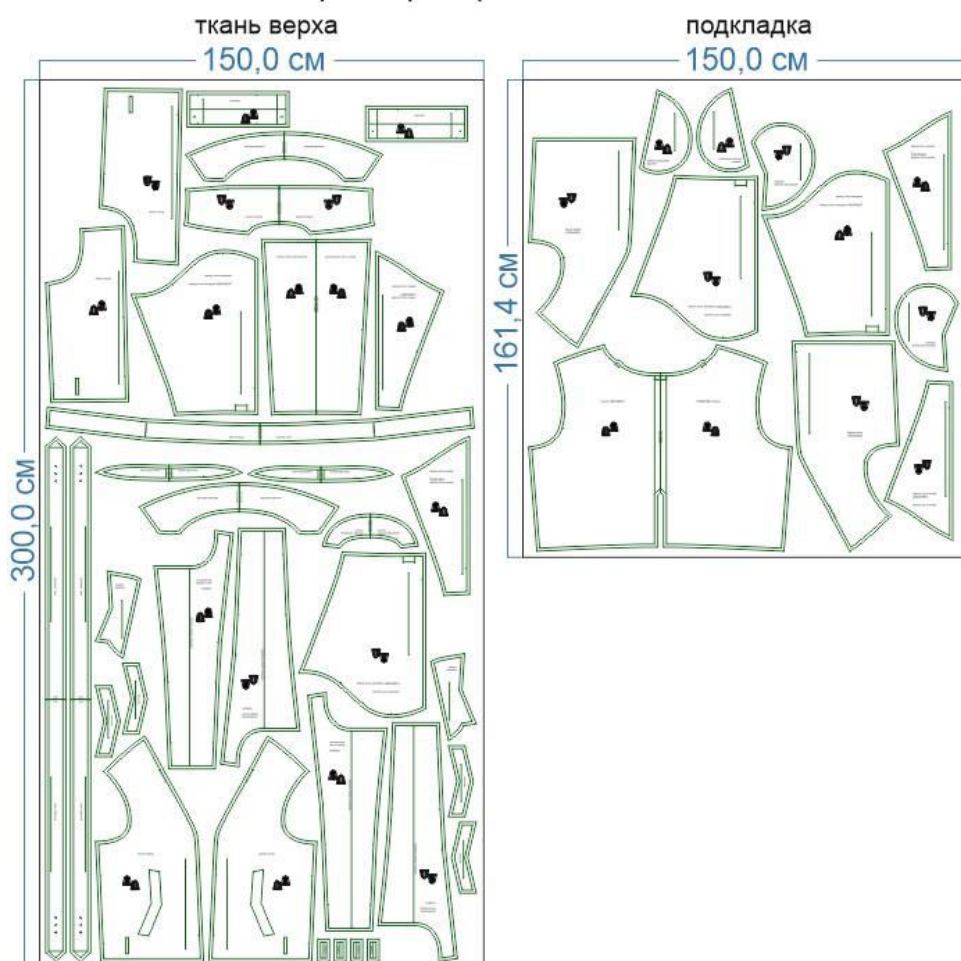
размер 40 рост 166-170 см



размер 52 рост 166-170 см



размер 68 рост 166-170 см



Основной материал:

1. Кокетка спинки — 1 дет. со сгибом,
2. Центральная часть спинки — 1 дет. со сгибом,
3. Бочок спинки — 2 дет.,
4. Центральная часть переда — 2 дет.,
5. Бочок переда — 2 дет.,
6. Подборт — 2 дет.,
7. Верхний воротник — 1 дет. со сгибом,
8. Нижний воротник — 1 дет. со сгибом,
9. Стойка воротника — 2 дет. со сгибом,
10. Манжета — 2 дет.,
11. Передняя часть рукава — 2 дет.,
12. Задняя часть рукава — 2 дет.,
13. Листочка кармана — 4 дет.,
14. Позор бокового кармана — 2 дет.,
15. Пояс навесной — 2 дет.,
16. Обтачка горловины спинки — 1 дет. со сгибом,
17. Обтачка низа — 1 дет. со сгибом,
18. Шлёвка — 4 дет.

Подкладка:

1. Спинка — 1 дет. со сгибом,
2. Бочок переда — 2 дет.,
3. Верхняя мешковина кармана — 2 дет.,
4. Нижняя мешковина кармана — 2 дет.,
5. Передняя часть рукава — 2 дет.,
6. Задняя часть рукава — 2 дет.

Дублерин:


1. Стойка воротника — 1 дет. со сгибом,
2. Верхний воротник — 1 дет. со сгибом,
3. Манжета — 2 дет.,
4. Пояс — 2 дет.,
5. Подборт — 2 дет.,
6. Обтачка горловины спинки — 1 дет. со сгибом,
7. Обтачка низа — 1 дет. со сгибом,
8. Шлёвка — 4 дет.

Припуски на швы


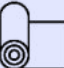






Все детали изделия имеют необходимые припуски на швы.

Образец куртки был отшит из джинсы на флисе и поливискозной подкладочной ткани.

ОБОРУДОВАНИЕ И ИНСТРУМЕНТЫ

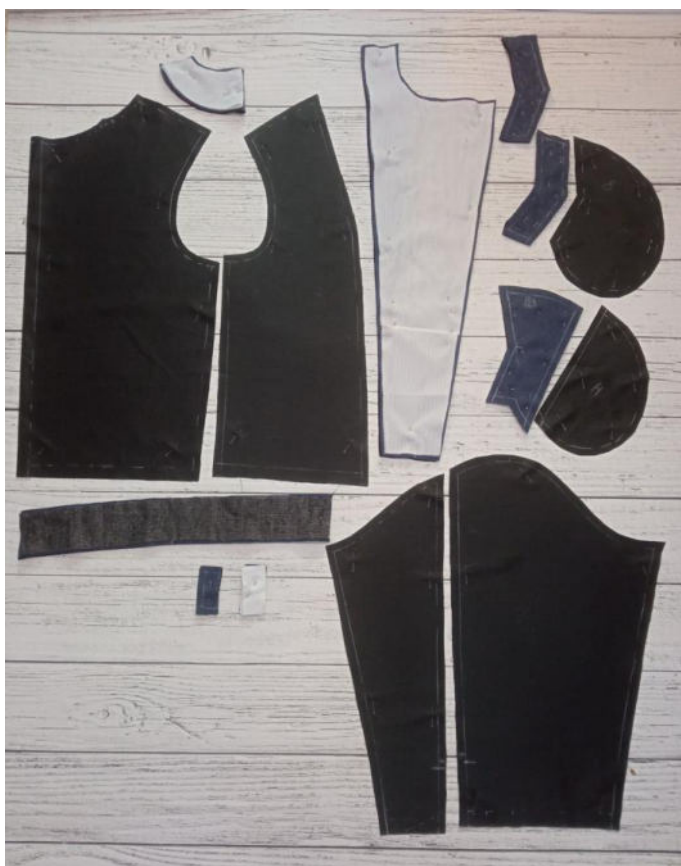
	Бытовая швейная машинка;
	Утюг с паром или без, утюжильный стол или гладильная доска;
	Машинные иглы, соответствующие типу ткани (для средних тканей), булавки для закалывания или маленькие зажимы;
	Ножницы для бумаги и ножницы для раскроя;
	Проутюжитель (сетка для ВТО или лоскут х/б ткани).

ДОПОЛНИТЕЛЬНЫЕ МАТЕРИАЛЫ И ФУРНИТУРА

	Нитки для бытовой машины;
	Дублерин;
	Лапка для втачивания молнии;
	Разъёмная молния;
	Хольнитены - 4 шт.;
	Кнопки - 2 пары;
	Блочки - 4 шт.;
	Пряжка на пояс - 1 шт.

ТЕХНОЛОГИЧЕСКАЯ ПОСЛЕДОВАТЕЛЬНОСТЬ ОБРАБОТКИ

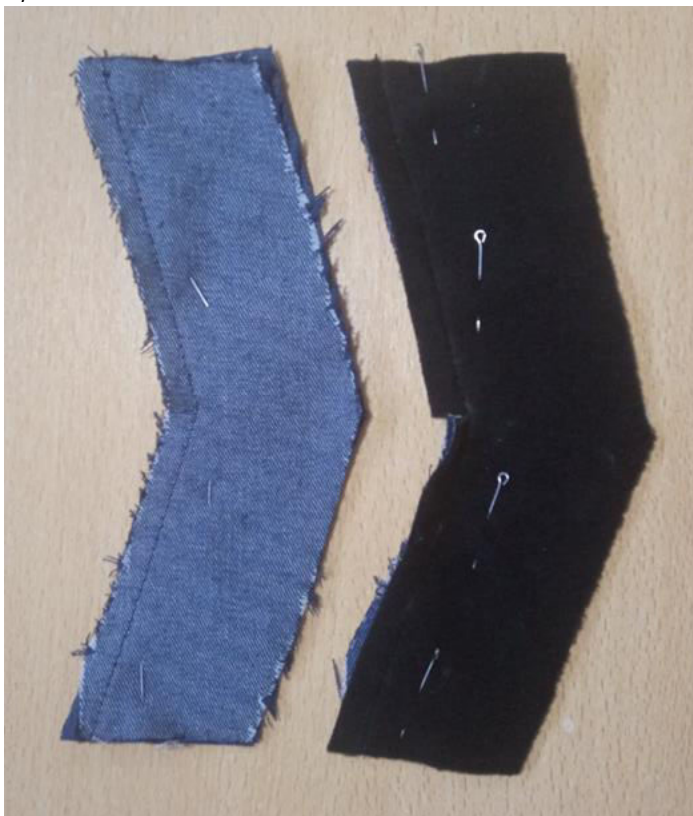
Выкроите детали изделия согласно спецификации.



Удалите флисовый слой с нижних листочек.



Сложите попарно верхние и нижние листочки, лицом к лицу, уравняйте по внешним срезам, сколите, стачайте. Припуски швов в уголках рассеките, не доходя до строчки 0,2 см.



Припуски шва направьте в сторону нижней листочки. Отстрочите шов в край по лицевой стороне нижней листочки. Выверните, выправьте листочки на лицевую сторону, выметайте по шву с переходным кантом шириной 0,1-0,2 см из верхней листочки в сторону нижней, приутюжьте.

Скрепите открытые срезы деталей листочки между собой вспомогательной строчкой, идущей по линиям готового вида листочки.



Наметьте расположение рамки кармана на лицевой стороне переда. Наложите подзор на изделие, лицом к лицу, по разметке, приколите, притачайте, разворачивая подзор в уголке. Для удобства выполнения операции припуски шва подзора рассеките в уголке, не доходя до линии будущей строчки на 0,2 см.



Затем притачайте одну сторону листочки от края до уголка.



Затем притачайте вторую сторону листочки.

С изнанки изделия проверьте ширину расстояния между строчками. Оно должно равняться ширине готового вида листочки.



Разрежьте вход в карман посередине между строчками, ко концам строчек выходя на уголок, не доходя до них 0,2 см.



Выверните, выправьте детали кармана на изнанку изделия, уголки заправьте, слегка приутюжьте.



Строчкой в строчку притачивания листочки притачайте верхнюю мешковину кармана.

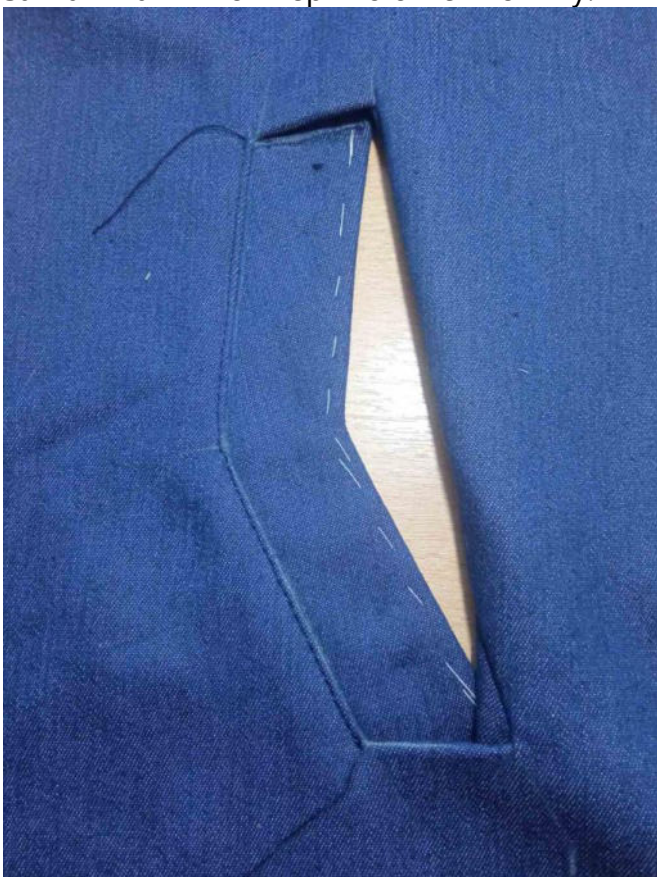
Притачайте нижнюю мешковину кармана к подзору.



Припуски швов притачивания мешковин направьте в сторону мешковин и приутюжьте.



С лицевой стороны изделия отстрочите в край нижнюю часть рамки кармана, не захватывая в шов верхнюю мешковину.



Единой строчкой закрепите уголки кармана и одновременно стачайте срезы мешковин между собой.



Отстрочите оставшуюся часть рамки кармана в край.



Нитки сметывания удалите, карман приутюжьте в готовом виде.



Стачайте срезы рельефов деталей переда между собой. Припуски швов заутюжьте к центру детали.



Отстрочите шов с лицевой стороны изделия, приутюжьте.



Расстегните молнию. Наложите одну ее сторону на правую деталь переда, лицом к лицу, уравняйте краем со срезом борта, приколите, притачайте.



Вторую часть молнии наложите на левую центральную часть переда, лицом к лицу, уравняйте краем со срезом рельефа, приколите от контрольной отметки вниз, притачайте.



Строчкой в строчку притачивания молнии притачайте бочок к центральной переда.



Припуски шва заутюжьте в сторону бочка переда.

Отстрочите шов по лицевой стороне изделия, приутюжьте.



На данном этапе должно получиться так.



Подборта освободите от флиса.



Продублируйте подборта.



Наложите подборта на детали переда, лицом к лицу, уравняйте по срезам, приколите, притачайте от точки уступа и далее по лацкану и вниз. Припуски шва в уступе рассеките перпендикулярно строчке, не доходя до нее 0,2 см. Припуски с дублирином высеките близко к строчке.



Выверните, выправьте подборта на лицевую сторону, выметайте, приутюжьте. Лацканы выметайте с переходным кантом шириной 0,1-0,2 см из подборта в сторону изделия, а борта — с перекантом из изделия в сторону подборта.



Немного не доходя до среза низа, притачайте подкладку переда к подбортам.



Припуски шва заутюжьте в сторону подкладки.



Любым удобным способом зафиксируйте положение карманов по припускам швов.



Детали спинки стачайте в единую деталь. Припуски швов заутюжьте к центру детали. Отстрочите швы по лицевой стороне спинки.



Приутюжьте швы еще раз.



Притачайте кокетку к спинке. Припуски шва заутюжьте вверх.



Отстрочите шов по лицевой стороне изделия, приутюжьте.



Стачайте подкладку спинки по меткам. Расстояние под складку между метками сметайте вручную. Заутюжьте.



Продублируйте и основите деталь обтачки горловины спинки. Притачайте ее к подкладке спинки. Припуски шва заутюжьте в сторону подкладки.



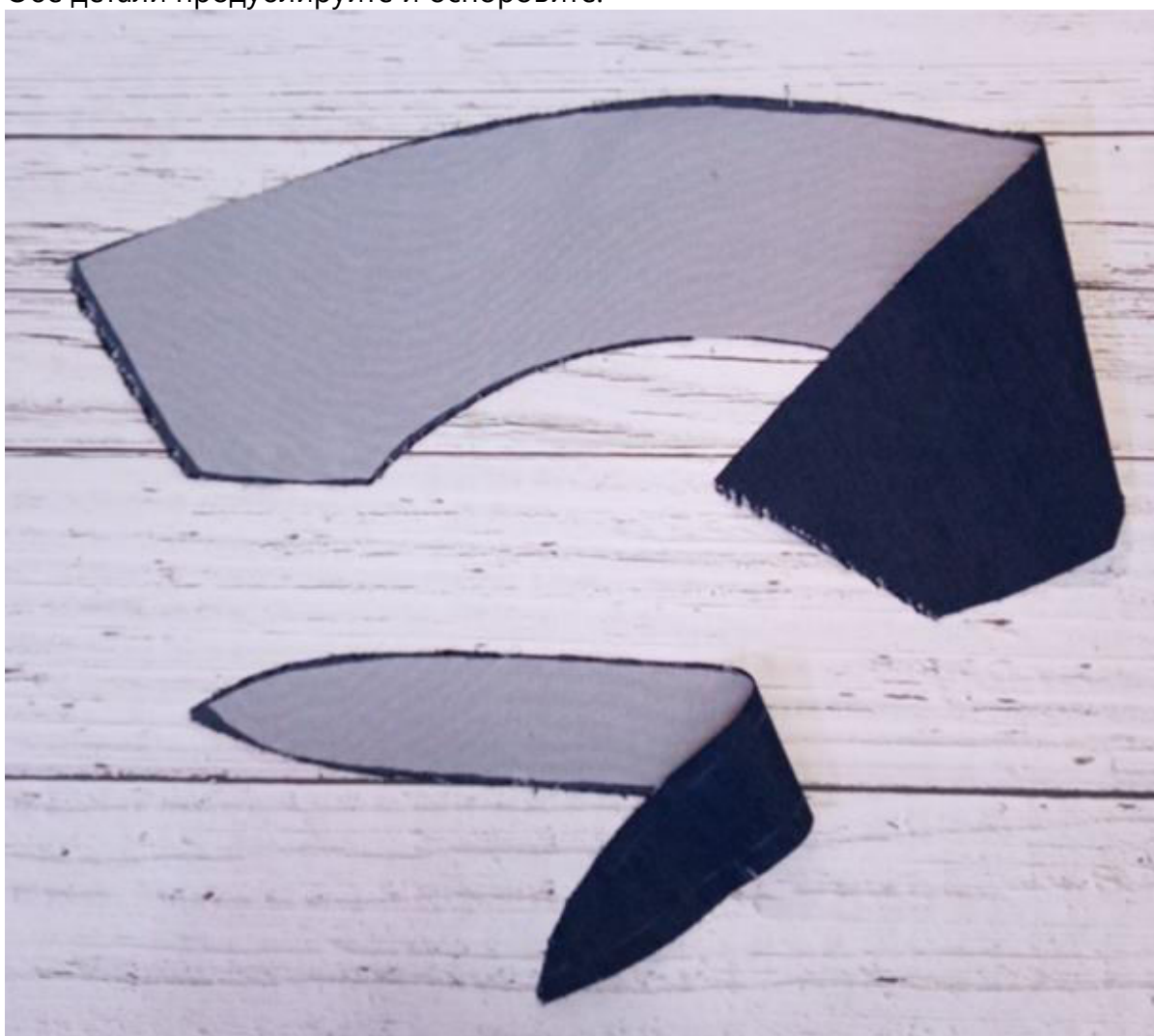


Удалите флисовый слой с верхнего воротника и верхней стойки.





Обе детали продублируйте и осноруйте.



Стачайте соответствующие стойки и воротники между собой. Припуски швов рассеките, не доходя до строчки 0,2 см, разутюжьте.



Сложите верхний и нижний воротники вместе, лицом к лицу, уравняйте по срезам, сколите, стачайте. Припуски с дублирином высеките близко к строчке. Припуски в уголках высеките наискосок, не доходя до строчки 0,2 см.



Выверните, выправьте воротник на лицевую сторону, выметайте с переходным кантом шириной 0,1-0,2 см из верхнего воротника в сторону нижнего, приутюжьте.



Стачайте плечевые срезы изделия и подкладки изделия, припуски швов разутюжьте.



Сформируйте небольшой наплыв из верхнего воротника, заколите булавками. Осноруйте срезы стойки.



Вколите или вметайте воротник в развернутую горловину изделия, втачайте.



Припуски швов рассеките, не доходя до строчки 0,2 см, разутюжьте.



Воротник сложите вместе, приутюжьте.



С изнанки изделия скрепите припуски швов втачивания деталей воротника в области горловины спинки между собой.



Детали рукавов стачайте до контрольной отметки начала разреза. Рассеките припуски шва на нижней части рукава перпендикулярно строчке. Припуски швов заутюжьте в сторону верхней части рукава.



Детали подкладки рукавов заготовьте аналогичным образом.
Наложите подкладку на рукав, лицом к лицу, уравняйте по срезам разреза, стачайте.



Выверните, выправьте рукава на лицевую сторону, выметайте разрезы, приутюжьте.



Отстрочите швы рукавов до начала разрезов, не захватывая в шов подкладку.



Вколите или вметайте рукава в открытые проймы изделия. Припуски швов заутюжьте в сторону изделия.



Отстрочите проймы по лицевой стороне изделия.



Втачайте рукава в проймы подкладки, припуски швов заутюжьте в сторону изделия.



Стачайте боковые срезы основного изделия и подкладки. Припуски швов разутюжьте.



Удалите флисовый слой с деталей манжет.



Детали манжет продублируйте, основовите, заутюжьте вдоль пополам, изнанкой внутрь.



Сложите манжеты лицевой стороной внутрь, обтачайте по боковым срезам. Припуски швов с дублирином высеките близко к строчке. Припуски швов в уголках высеките наискосок, не доходя до строчки 0,2 см.



Выверните, выправьте манжеты на лицевую сторону, приутюжьте.



Заложите складки по низу рукава и по низу подкладки рукава.

Приколите или приметайте манжеты по низу развернутого рукава, притачайте.



Выверните рукава на лицевую сторону. Манжеты сколите насквозь, стачайте.



Отстрочите нижние и боковые стороны манжеты и одновременно разрез рукава, приутюжьте.



Удалите флисовый слой с обтачки низа.



Продублируйте и основите деталь обтачки.



Притачайте торцевые концы обтачки к срезам подбортов.



Отверните подборта по шву обтачивания на лицевую сторону изделия. Наложите обтачку низа на изделие, лицом к лицу, уравняйте по срезам низа, сколите, стачайте.



Припуски шва с дублирином высеките близко к строчке. Припуски швов в уголках высеките наискосок, не доходя до строчки 0,2 см.



Припуски шва направьте в сторону обтачки. Отстрочите шов в край по лицевой стороне обтачки.



Выметайте шов обтачивания низа изделия с переходным кантом шириной 0,1-0,2 см из изделия в сторону обтачки, приутюжьте.



Притачайте нижний срез подкладки к обтачке низа.



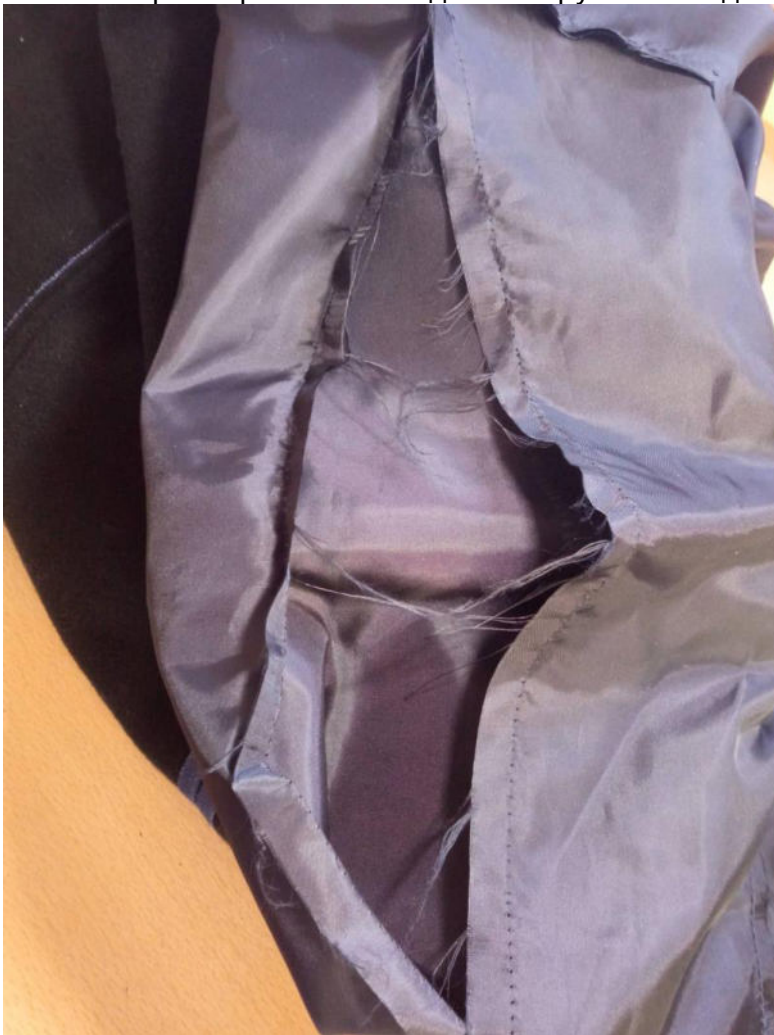
Притачайте подкладку к срезам борта на тех участках, которые были оставлены недошитыми.



Любым удобным способом скрепите припуски боковых и плечевых швов изделия и подкладки между собой.



Частично распорите шов в одном из рукавов подкладки.



Через отверстие в подкладке рукава выверните изделие на лицевую сторону. Приутюжьте низ подкладки.



По спинке притачайте обтачку низа насквозь.



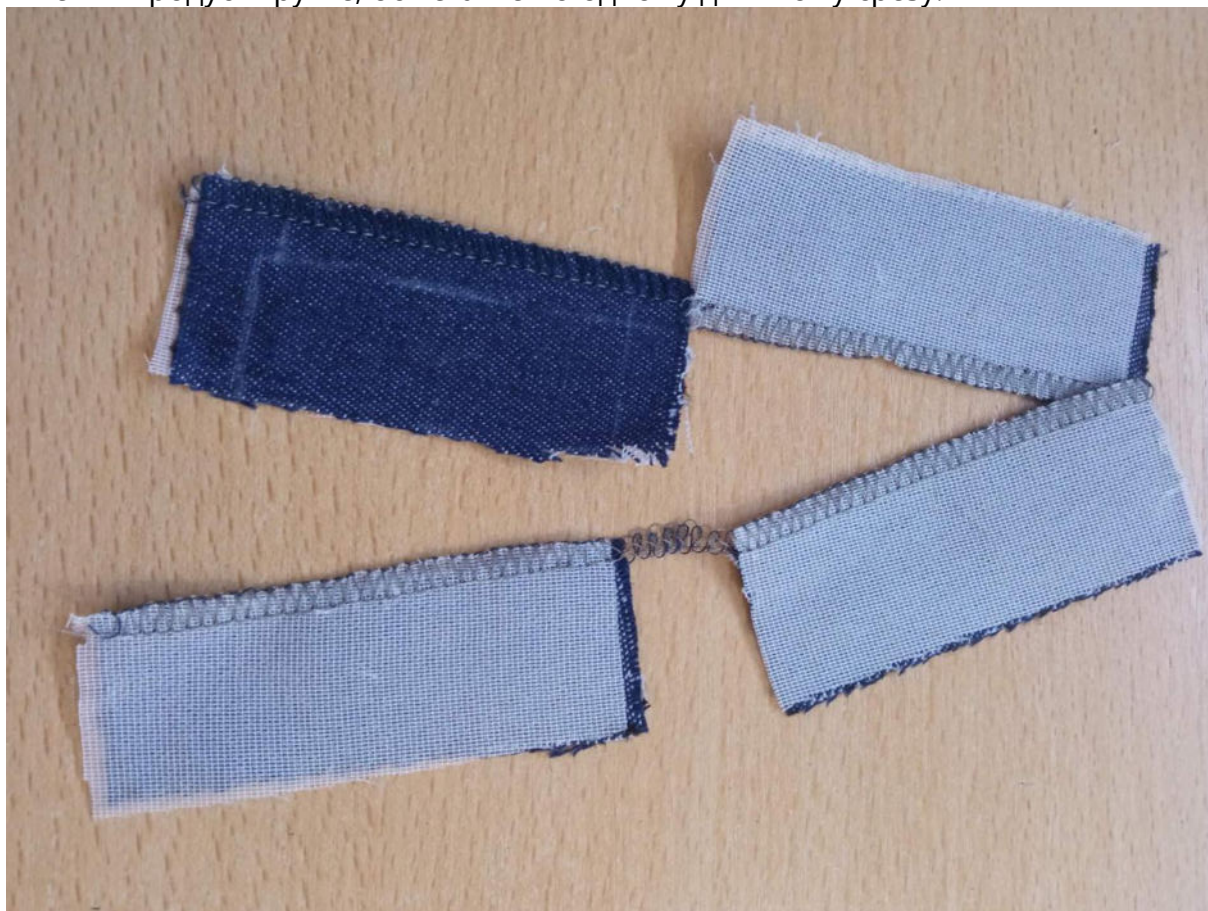
По переду обтачку закрепите в шов.



Удалите флисовый слой с деталей шлевок.



Шлевки продублируйте, обметайте по одному длинному срезу.



Сложите шлевки вдвое по ширине, обметанным срезом сверху, отстрочите в край по продольным сторонам.



Приутюжьте шлевки в готовом виде.



Притачайте шлевки к изделию по верхним меткам.



Отверните шлевки вниз, приутюжьте.

Подверните нижний край шлевок и притачайте по разметке.



Отстрочите воротник и борта.



Нитки выметывания удалите, воротник и борта приутюжьте.



Удалите флисовый слой с нижнего пояса.



Продублируйте нижний пояс.



Сложите верхний и нижний пояс вместе, лицом к лицу, уравняйте по срезам, сколите, стачайте. Припуски шва с флисом высеките близко к строчке. Припуски шва в углах высеките наискосок, не доходя до строчки 0,2 см.



Выверните, выправьте пояс на лицевую сторону, выметайте на ребро, приутюжьте. Отстрочите пояс по обтачанным сторонам.



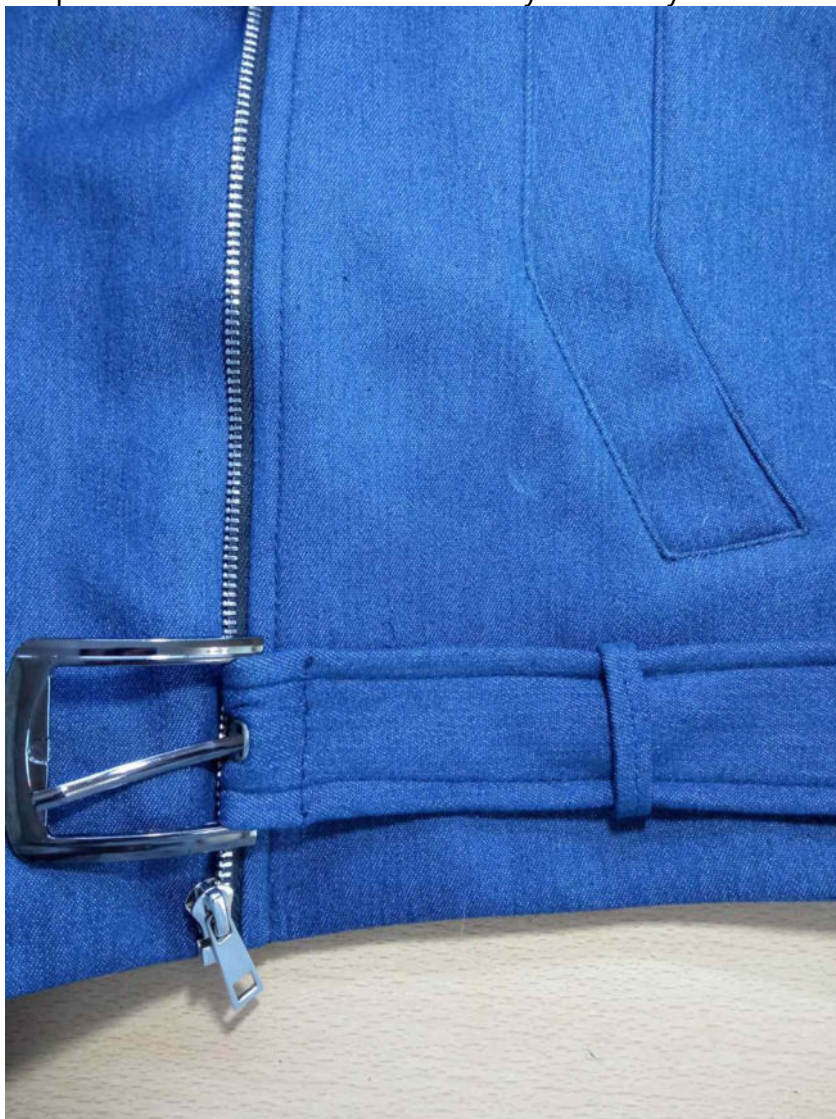
Нитки выметывания удалите, пояс еще раз приутюжьте.



На прямой конец пояса установите блочку, наденьте пряжку. Край пояса подверните, застрочите.



Закрепите на поясе вспомогательную шлевку.



Установите блочки на другом конце пояса.



Установите кнопки на манжетах, хольнитены на воротнике.



Ваше изделие готово. Носите с удовольствием!

Понравилась выкройка? Тогда ждём ваши ФОТО-ОТЗЫВЫ:



на нашем сайте: <https://shkatulka-sew.ru/pattern/vykroyka-kurtki-kosuhi-ameli232/>



в соцсетях с хэштегом #Amelie232 и #Амели232

