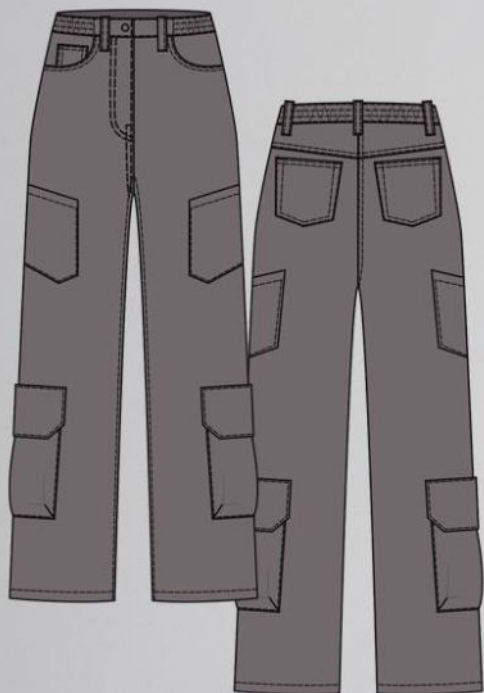


# ШКАТУЛКА

SHKATULKA-SEW.RU



#ИНС448

**Размеры**  
**(ростовка)**  
**116-170 см**

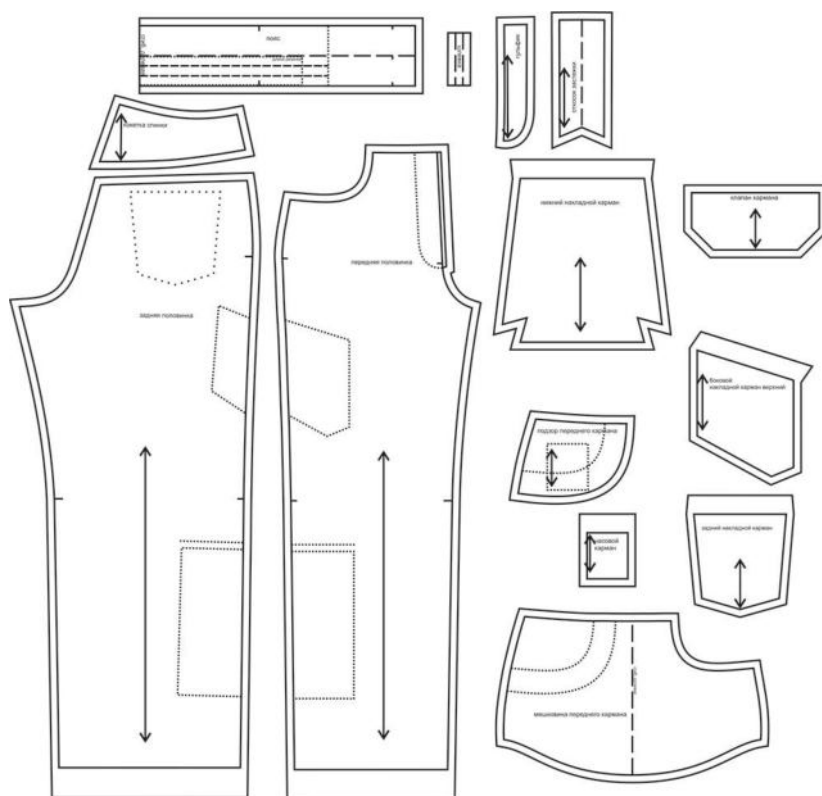
**СЛОЖНОСТЬ**



## брюки

## Инес448

Выкройка прямых детских джинсов карго среднего объёма, прямого силуэта. Передние половинки — с боковыми карманами с подрезным бочком, с маленьким накладным карманом на бочке правой передней половинки. Задние половинки — с кокетками и накладными карманами. По бокам брюк, с переходом с передних половинок на задние, расположены фигурные накладные карманы (на уровне бёдер) и накладные карманы-портфели с клапанами (ниже колен). Линия талии в джинсах находится на естественном месте. Верхний срез обработан притачным поясом, частично выполненном на резинке. На поясе предусмотрены шлёвки под ремень. Застёжка джинсов — классический гульфик в среднем шве переда и обмётанная петля и пуговица на поясе. Длина брючин — до щиколотки.

СОСТАВ  
КОМПЛЕКТА  
ЛЕКАЛ

\* Выкройки даны с припусками на швы. Они обозначены двойным контуром. Вы можете самостоятельно изменить ширину припусков, исходя из свойств выбранного материала или своих целей.

ВЕЛИЧИНЫ ПРИБАВОК НА ОСНОВНЫХ УЧАСТКАХ  
ИЗМЕРЕНИЙ

Прибавка к обхвату талии в полном объеме	Прибавка к обхвату бедер в полном объеме
1,6 - 8,2 см	8,2 - 19,6 см

## ЗАМЕРЫ КЛЮЧЕВЫХ ПАРАМЕТРОВ, РАСХОД ТКАНИ

\* Без учета припусков на швы.

Внимание: расчет выполнен для ткани без учета направления ворса и возможной усадки! Усадка может достигать 15-20% от длины материала. Обязательно учитывайте это и берите с запасом.

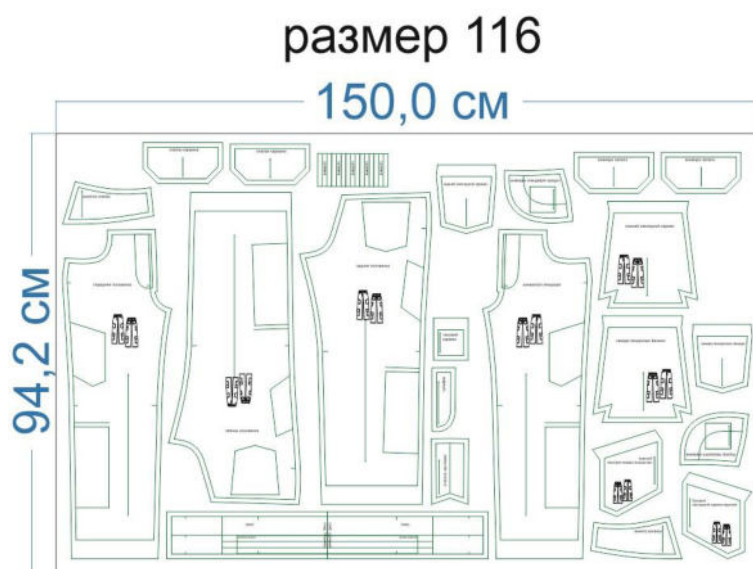
рост, см	полный замер на уровне талии, см	полный замер на уровне бедер, см	длина брюк по боковому шву без учета пояса, см	расход основной ткани при ширине 150 см, см
116	60,4	72,2	65,6	98,0
122	62,1	75,9	69,9	105,8
128	63,8	79,6	74,3	113,5
134	65,5	83,3	78,6	121,3
140	67,2	87,0	82,9	129,0
146	68,9	90,7	87,2	140,4
152	70,6	94,4	91,5	151,8
158	72,2	98,2	95,9	163,2
164	73,9	101,9	100,2	174,6
170	75,6	105,6	104,5	186,0

## РЕКОМЕНДАЦИИ ПО ВЫБОРУ ТКАНИ

Для пошива джинсов можно использовать ткани костюмной группы, средней и большой поверхностной плотности, формоустойчивые, отличающиеся малой сминаемостью.

Пример: джинса, плотный смесовый хлопок, вельвет, костюмные ткани и т.д.

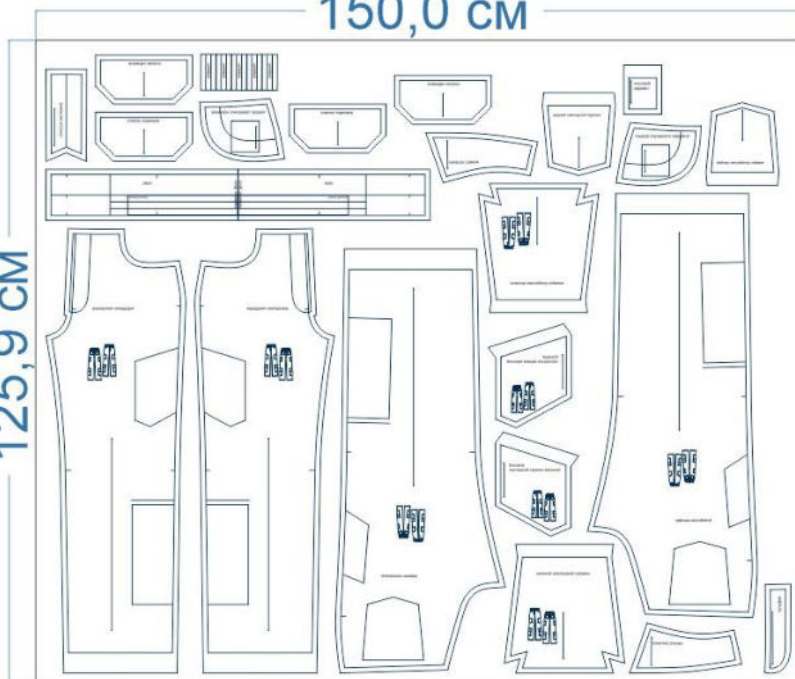
## РАСКРОЙ



размер 140

150,0 см

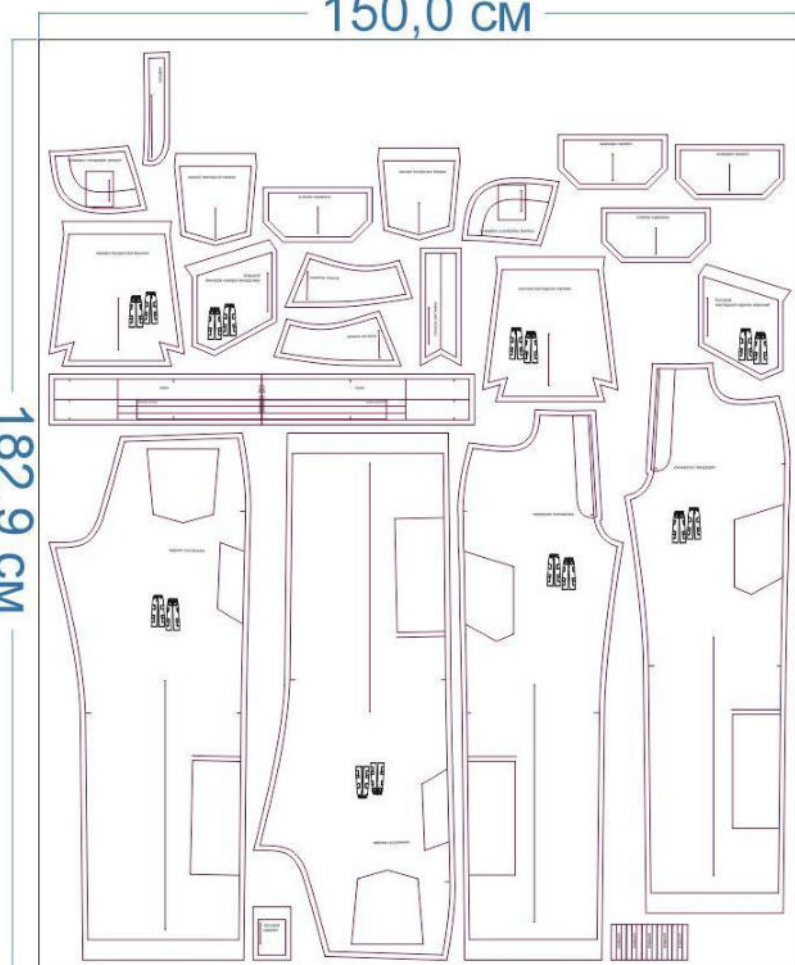
125,9 см



размер 170

150,0 см

182,9 см



**Основной материал:**

1. Кокетка спинки — 2 дет.,
2. Задняя половинка — 2 дет.,
3. Передняя половинка — 2 дет.,
4. Подзор переднего кармана — 2 дет.,
5. Часовой карман — 1 дет.,
6. Гульфик — 1 дет.,
7. Откосок застёжки — 1 дет.,
8. Пояс — 1 дет. со сгибом,
9. Шлёвка — 5 дет.,
10. Нижний накладной карман — 2 дет.,
11. Клапан кармана — 4 дет.,
12. Боковой накладной карман верхний — 2 дет.,
13. Задний накладной карман — 2 дет.

**Подкладка:**

1. Мешковина переднего кармана — 2 дет.

**Дублерин:**

1. Пояс — 1 дет.,
2. Откосок — 1 дет. (выкраивается в половину ширины детали),
3. Гульфик — 1 дет.,
4. Кромка среза входа в карман — 2 дет. (выкраивается самостоятельно, по косой, в виде полоски шириной 1 см и длиной, равной длине срезов входов в карманы),
5. Клапан кармана — 2 дет.,
6. Шлёвка — 5 дет.,
7. Подгибка верха заднего накладного кармана — 2 дет.,
8. Подгибка бокового накладного кармана верхнего — 2 дет.,
9. Подгибка нижнего накладного кармана — 2 дет.

**Припуски на швы**







Все детали изделия имеют необходимые припуски на швы.

Образец брюк был отшит из плотной джинсы.

## ОБОРУДОВАНИЕ И ИНСТРУМЕНТЫ

	Бытовая швейная машинка;
	Оверлок 3-ниточный;
	Утюг с паром или без, утюжильный стол или гладильная доска;
	Машинные иглы, соответствующие типу ткани (для джинсы), булавки для закалывания или маленькие зажимы;
	Ножницы для бумаги и ножницы для раскроя;
	Проутюжильник (сетка для ВТО или лоскут х/б ткани).

## ДОПОЛНИТЕЛЬНЫЕ МАТЕРИАЛЫ И ФУРНИТУРА

	Нитки для бытовой машины и оверлока;
	Дублерин;
	Резинка в пояс;
	Пуговица;
	Молния для гульфика;
	Хольнитены.

## ТЕХНОЛОГИЧЕСКАЯ ПОСЛЕДОВАТЕЛЬНОСТЬ ОБРАБОТКИ

Выкроите детали изделия согласно спецификации.



Обметайте нижний срез подзора. Наложите его на мешковину кармана, изнанкой на лицо, уравняйте по верхним и боковым срезам, приколите, притачайте по периметру.



Заутюжьте подгибку часового кармана в сторону изнанки, застрочите.  
Обметайте открытые срезы кармана, заутюжьте боковые срезы в сторону изнанки.



Ориентируясь по разметке, настрочите карман на лицевую сторону правого подзора.





Продублируйте срезы входов в карманы с изнанки передних половинок брюк.



Наложите мешковину на переднюю половинку брюк, лицом к лицу, уравняйте по срезам входов в карманы, приколите, притачайте. Припуски швов рассеките, не доходя до строчки 0,2 см.



Отверните мешковины в сторону изнанки изделия, выметайте шов с переходным кантом шириной 0,1-0,2 см из изделия в сторону мешковины, приутюжьте. Отстрочите вход в карман.



Наметьте расположение входа в карман на лицевой стороне подзора брюк. Совместите обработанный край кармана с линией разметки, приколите насквозь.



Стачайте срезы мешковины кармана между собой. Припуски шва обметайте, приутюжьте.



Контрастными нитками проставьте центры на передних половинках брюк. Обметайте средние срезы деталей.



Сложите передние половинки брюк вместе, лицом к лицу, уравняйте по средним срезам, сколите от контрольной метки конца застёжки и далее вниз.



Продублируйте гульфик и откосок.  
Заутюжьте откосок вдоль пополам, изнанкой внутрь.



Обметайте срезы деталей.



Притачайте гульфик к среднему срезу правой передней половинки.



Припуски шва направьте в сторону гульфика. Отстрочите шов в край по лицевой стороне гульфика.



Отверните гульфик в сторону изнанки изделия. Выметайте шов с переходным кантом шириной 0,1-0,2 см из изделия в сторону гульфика.



Притачайте одну сторону молнии к среднему срезу левой передней половинки брюк.



Строчкой в строчку притачивания молнии притачайте откосок.



Отстрочите шов притачивания откоска в край по лицевой стороне изделия.



Совместите центры передних половинок между собой, сколите насквозь.





С изнанки изделия отверните откосок в сторону, заколите.  
Приколите вторую сторону молнии к гульфику, притачайте, не захватывая в шов основное изделие.



С лицевой стороны заметайте гульфик, отстрочите насквозь, не захватывая в шов откосок.



Продолжите строчки, захватывая в шов откосок.  
Частой зигзагообразной строчкой настройте закрепки в уступе гульфика.  
Отстрочите средний шов переда в край.



Продублируйте подгибку задних карманов. Заутюжьте ее в сторону изнанки, застрочите.

Обметайте открытые срезы карманов, заутюжьте их в сторону изнанки.



Ориентируясь по разметке, наложите карманы на задние половинки брюк, приколите, притачайте.



Притачайте кокетки к задним половинкам брюк. Припуски швов обметайте, заутюжьте в сторону кокетки.

Оттяните средние и шаговые срезы задних половинок до появления слабины.



Отстрочите швы по лицевой стороне кокеток, приутюжьте.



Стачайте средние срезы задних половинок между собой. Припуски шва обметайте, заутюжьте в одну из сторон.



Отстрочите шов с лицевой стороны изделия.



Стачайте боковые срезы передних и задних половинок между собой. Припуски швов обметайте, заутюжьте в сторону задних половинок.



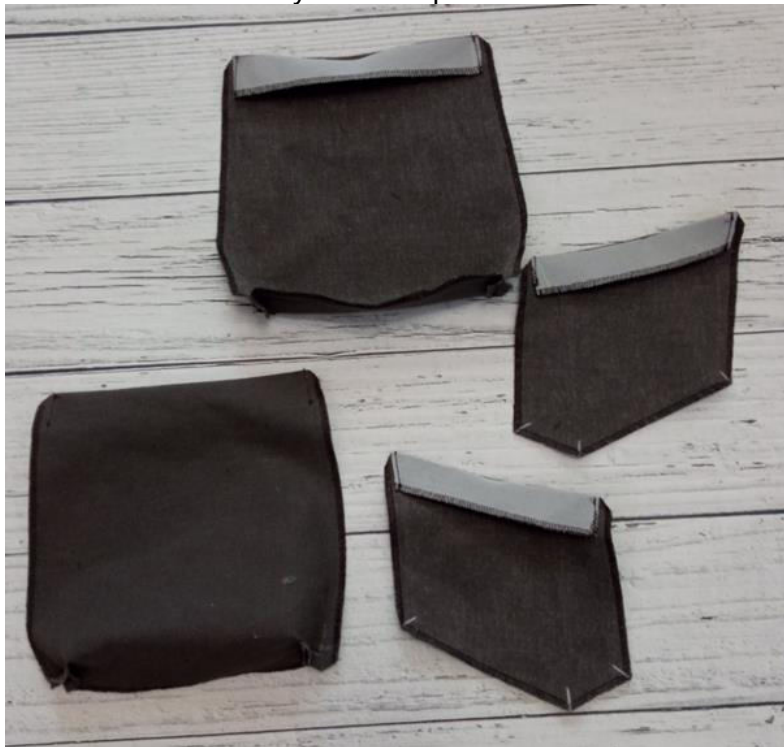
Отстрочите боковые швы изделия с лицевой его стороны.



Продублируйте подгибку верха на всех боковых карманах, заутюжьте ее в сторону изнанки.



Обметайте открытые срезы припусков на подгибку. Отверните подгибку карманов на лицевую сторону, обтачайте по боковым срезам. Обметайте открытые срезы по периметру карманов. Обтачайте нижние уголки карманов.



Выверните, выправьте подгибку верха карманов на лицевую сторону, приутюжьте, застрочите.

Припуски вытачек разутюжьте.

Внешние срезы карманов заутюжьте или заметайте в сторону изнанки.



Ориентируясь по разметке, приколите карманы к изделию.



Карманы настрочите в край, приутюжьте в готовом виде.





Частой зигзагообразной строчкой настрочите закрепки по концам всех карманов.



Продублируйте детали верхних клапанов.

Сложите попарно верхний и нижний клапаны, лицом к лицу, уравняйте по срезам, сколите, стачайте. Припуски швов в уголках высеките наискосок, не доходя до строчки 0,2 см. Припуски с дублирином высеките близко к строчке.



Выверните, выправьте клапаны на лицевую сторону, выметайте с переходным кантом 0,1-0,2 см из верхнего клапана в сторону нижнего. Приутюжьте. Отстрочите клапаны по лицевой стороне.



Ориентируясь по разметке, наложите клапаны на изделие, лицом к лицу, открытыми срезами в сторону карманов, приколите, притачайте швом шириной 0,5 см.



Отверните клапаны вниз, настрочите на изделие швом шириной 0,7 см.



Сложите брюки лицевой стороной внутрь, уравняйте по шаговым срезам, сколите, стачайте. Припуски швов обметайте, заутюжьте в сторону передних половинок.



Пояс частично продублируйте. Сложите его вдоль пополам, изнанкой внутрь, приутюжьте по сгибу. Оттяните пояс по срезам, одновременно сутюжьте сгиб, придавая ему изогнутую форму.

Обметайте один продольный срез пояса.



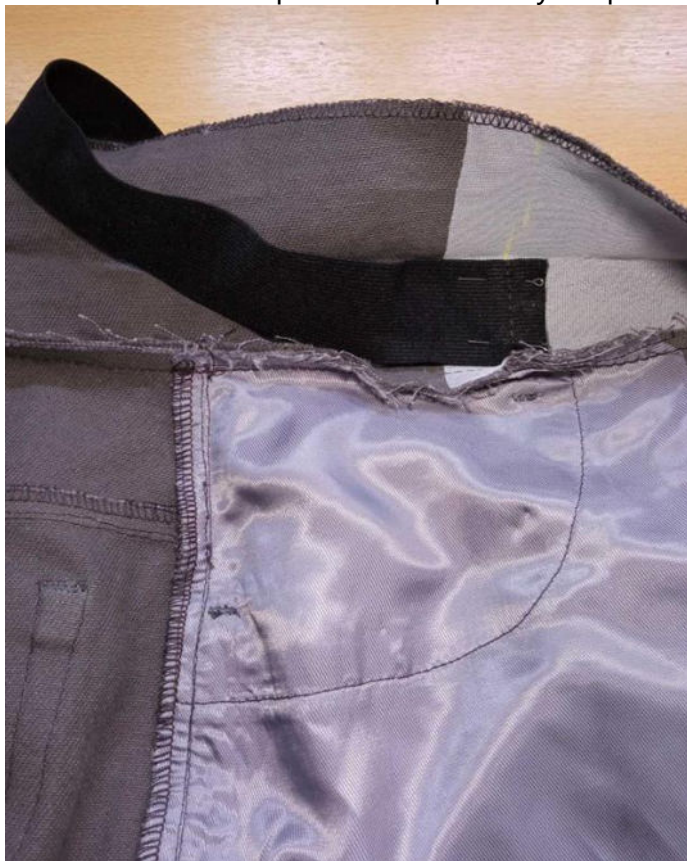
Притачайте пояс одной стороной (с необметанным срезом) к лицевой стороне брюк.



Отверните концы пояса на лицевую сторону, обтачайте. Припуски швов в уголках высеките наискосок, не доходя до строчки 0,2 см, припуски с дублином высеките близко к строчке.



С изнанки пояса притачайте резинку по разметке.



Приколите или приметайте внутреннюю сторону пояса с изнанки изделия.



Отстрочите пояс в шов притачивания.



Равномерно растягивая резинку, отстрочите пояс двумя параллельными строчками.



Переднюю часть пояса отстрочите по периметру.



Продублируйте детали шлевок. Обметайте по одному продольному срезу на каждой шлевке.



Сложите шлевки вдвое по ширине так, чтобы открытый срез находился внутри, а обметанный — снаружи. Отстрочите шлевки. Приутюжьте.





Наложите шлевки на изделие, лицом к лицу, срезом ко шву притачивания пояса, настрочите их на изделие на ширину лапки.



Отверните шлевки вверх, настрочите на пояс, приутюжьте.



Нижние срезы брючин заметайте в сторону изнанки на ширину подгибки, застрочите, приутюжьте.



Разметьте и выметайте петлю на правом конце пояса. Пришейте пуговицу. Установите хольнитены на карманах.



Ваше изделие готово. Носите с удовольствием!

Понравилась выкройка? Тогда ждём ваши ФОТО-ОТЗЫВЫ:



на нашем сайте: <https://shkatulka-sew.ru/pattern/vykroyka-detskih-bryuk-kargo-ines448/>



в соцсетях с хэштегом #Ines448 #Инес448

