

# ШКАТУЛКА

SHKATULKA-SEW.RU



#ИНС762

**Размеры  
(ростовка)  
116-164 см**

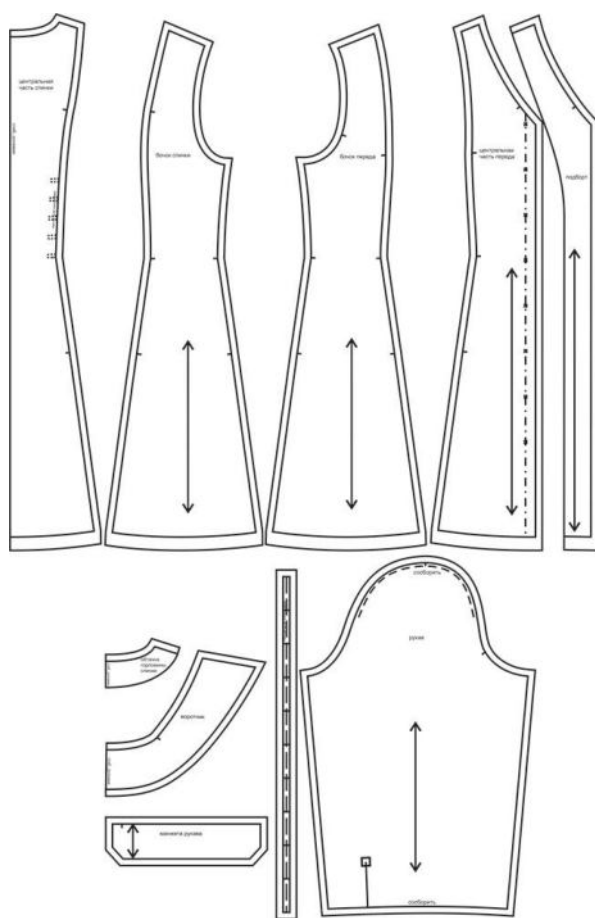
**СЛОЖНОСТЬ**



платье

## Инес762

Выкройка детского платья умеренного объема, А-силуэта. Перед — с вертикальными рельефами, выходящими из плечевых швов. Спинка - с вертикальными рельефами, выходящими из плечевых швов, со шнуровкой в области талии. Горловина платья углублена по переду, имеет V-образную форму, оформлена отложным воротником из отделочной ткани. Застёжка — центральная, бортовая, на обмётанные петли и пуговицы. Рукава — втачные, длинные, со сборкой по окату, с разрезом и сборкой по низу, на притачной застёгивающейся манжете. Длина платья — выше колена.

СОСТАВ  
ЛЕКАЛ КОМПЛЕКТА

\* Выкройки даны с припусками на швы. Они обозначены двойным контуром. Вы можете самостоятельно изменить ширину припусков, исходя из свойств выбранного материала или своих целей.

ВЕЛИЧИНЫ ПРИБАВОК НА ОСНОВНЫХ УЧАСТКАХ  
ИЗМЕРЕНИЙ

Прибавка к обхвату груди в полном объеме	Прибавка к обхвату талии в полном объеме	Прибавка к обхвату бедер в полном объеме
5,2 - 12 см	5,1 - 9,4 см	14,6 - 26,8 см

## ЗАМЕРЫ КЛЮЧЕВЫХ ПАРАМЕТРОВ, РАСХОД ТКАНИ

\* Без учета припусков на швы.

Внимание: расчет выполнен для ткани без учета направления ворса и возможной усадки! Усадка может достигать 15-20% от длины материала. Обязательно учитывайте это и берите с запасом.

рост, см	полный замер на уровне груди, см	полный замер на уровне талии, см	полный замер на уровне бедер, см	замер рукава на уровне проймы, см	длина рукава с учетом сборки по окату, см	длина изделия по спинке без учета воротника, см	расход основной ткани при ширине 150 см, см
<b>116</b>	65,8	61,2	78,6	27,1	46,1	61,6	123,0
<b>122</b>	68,9	63,1	82,4	28,5	48,7	64,8	137,0
<b>128</b>	72,0	65,0	86,1	30,0	51,3	68,1	151,0
<b>134</b>	75,1	66,9	89,9	31,4	53,8	71,3	165,0
<b>140</b>	78,2	68,8	93,6	32,8	56,4	74,5	179,0
<b>146</b>	81,5	70,5	97,9	33,4	58,3	77,4	185,5
<b>152</b>	84,7	72,1	102,2	34,1	60,3	80,4	192,0
<b>158</b>	88,0	73,8	106,5	34,7	62,2	83,3	198,5
<b>164</b>	91,2	75,4	110,8	35,3	64,1	86,2	205,0

## РЕКОМЕНДАЦИИ ПО ВЫБОРУ ТКАНИ

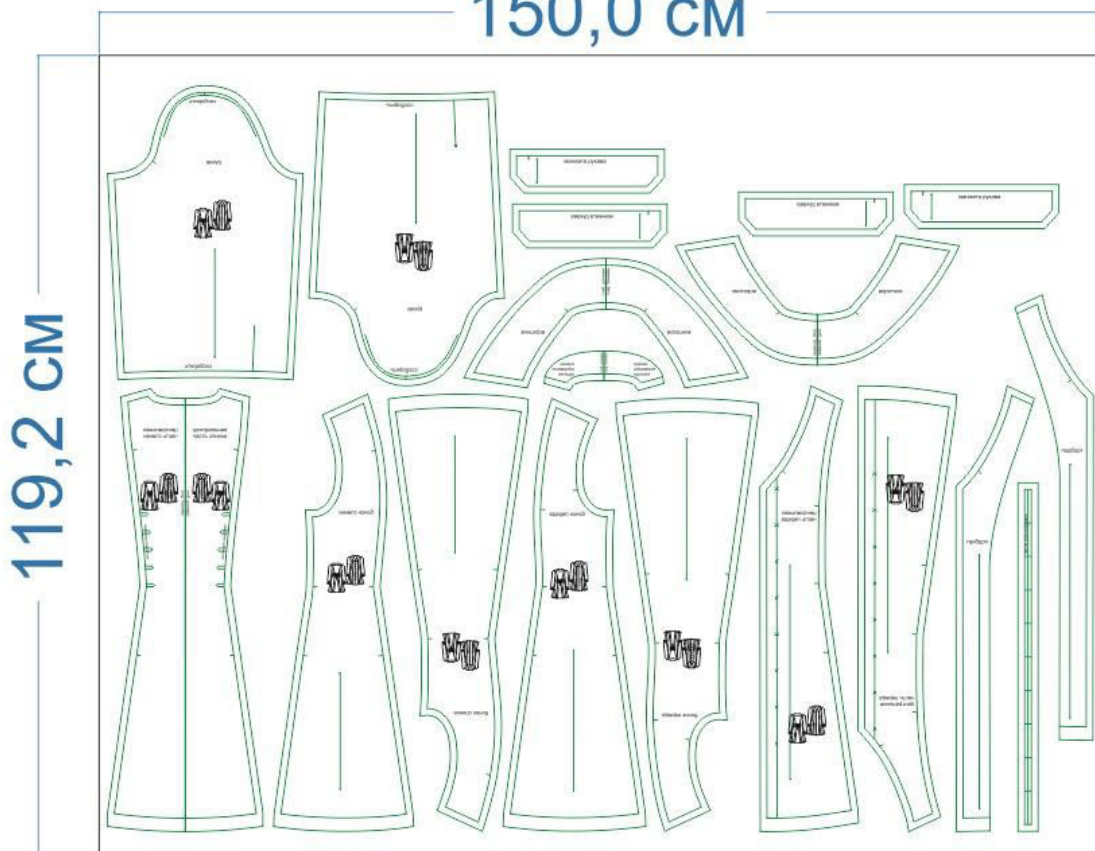
Для пошива платья можно использовать платьенно-костюмные и платьенные ткани средней поверхностной плотности, формоустойчивые, отличающиеся малой сминаемостью, с высокими и средними гигиеническими и гигроскопическими свойствами, хорошо драпирующиеся.

Пример: габардин, микровельвет, джинса, джерси, барби, и др.

# РАСКРОЙ

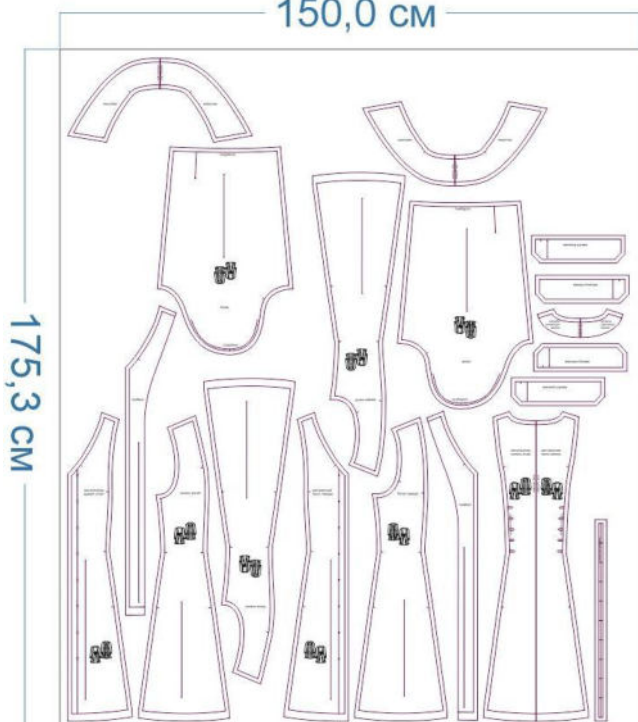
## размер 116

150,0 см



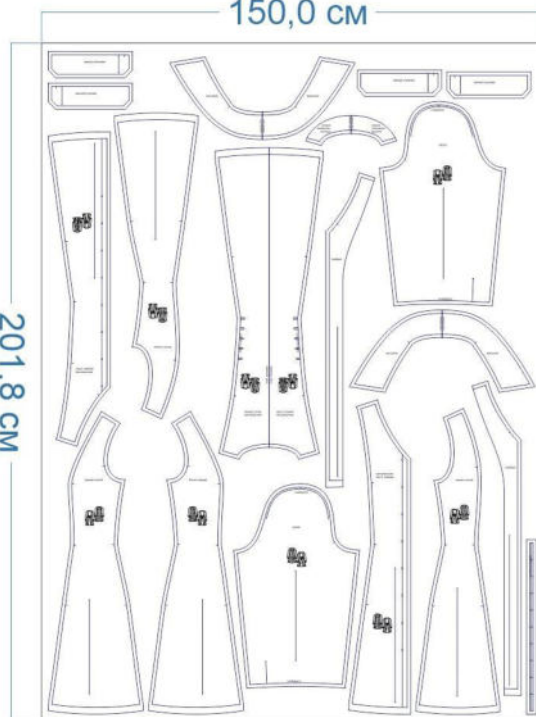
## размер 140

150,0 см



## размер 164

150,0 см



Основной материал:

1. Центральная часть спинки – 1 дет. со сгибом,
2. Бочок спинки – 2 дет.,
3. Петли для шнуровки – 1 дет.,
4. Бейка выреза рукава – 2 дет. (полоски шириной 3 см и длиной 20 см (с запасом, при длине разреза 16 см), выкроенные под углом 45 градусов к нити основы,
5. Центральная часть переда – 2 дет.,
6. Бочок переда – 2 дет.,
7. Рукав – 2 дет.,
8. Подборт – 2 дет.,
9. Манжета рукава – 4 дет.,
10. Обтачка горловины спинки – 1 дет. со сгибом,
11. Воротник – 2 дет. со сгибом.

Дублирин:

1. Подборт — 2 дет.,
2. Манжета — 2 дет.,
3. Обтачка горловины спинки — 1 дет. со сгибом,
4. Воротник — 1 дет. со сгибом,
5. Кромка горловины переда, среза борта, горловины спинки — выкраивается самостоятельно, по косой, в виде полоски шириной 1 см и длиной, равной длине дублируемых срезов.

### **Припуски на швы**

Все детали изделия имеют необходимые припуски на швы.

Образец платья был отшит из платьенно-костюмной ткани.

## ОБОРУДОВАНИЕ И ИНСТРУМЕНТЫ

	Бытовая швейная машинка;
	Оверлок 3-ниточный;
	Утюг с паром или без, утюжильный стол или гладильная доска;
	Машинные иглы, соответствующие типу ткани (для средних тканей), булавки для закалывания или маленькие зажимы;
	Ножницы для бумаги и ножницы для раскроя;
	Проутюжильник (сетка для ВТО или лоскут х/б ткани).

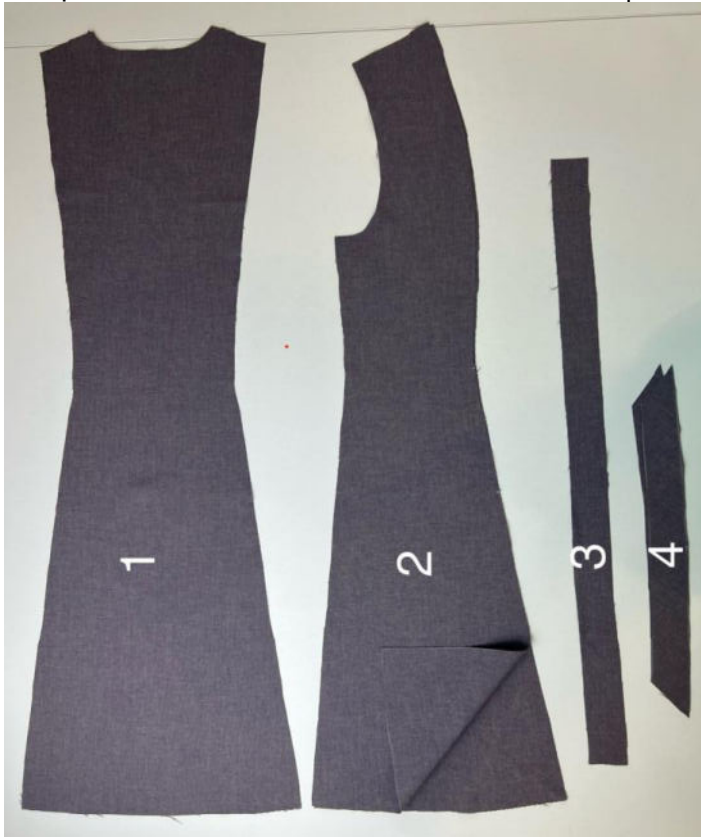
## ДОПОЛНИТЕЛЬНЫЕ МАТЕРИАЛЫ И ФУРНИТУРА

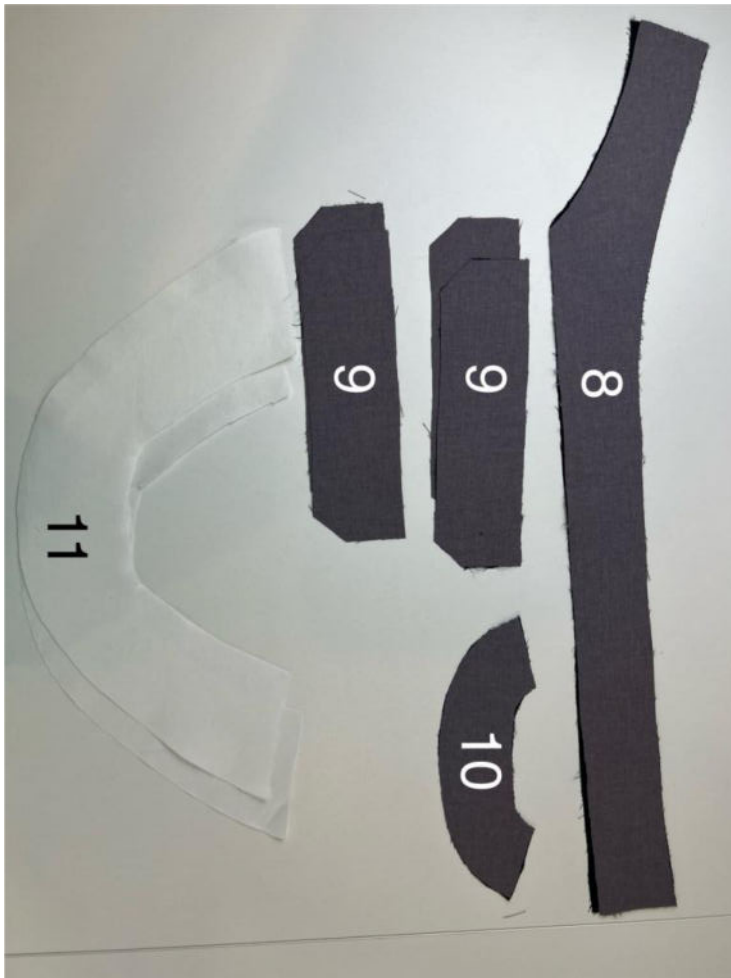
	Нитки для бытовой машины и оверлока;
	Дублерин;
	Шнур в кулиску спинки;
	Пуговицы.



## ТЕХНОЛОГИЧЕСКАЯ ПОСЛЕДОВАТЕЛЬНОСТЬ ОБРАБОТКИ

Выкроите детали изделия согласно спецификации.



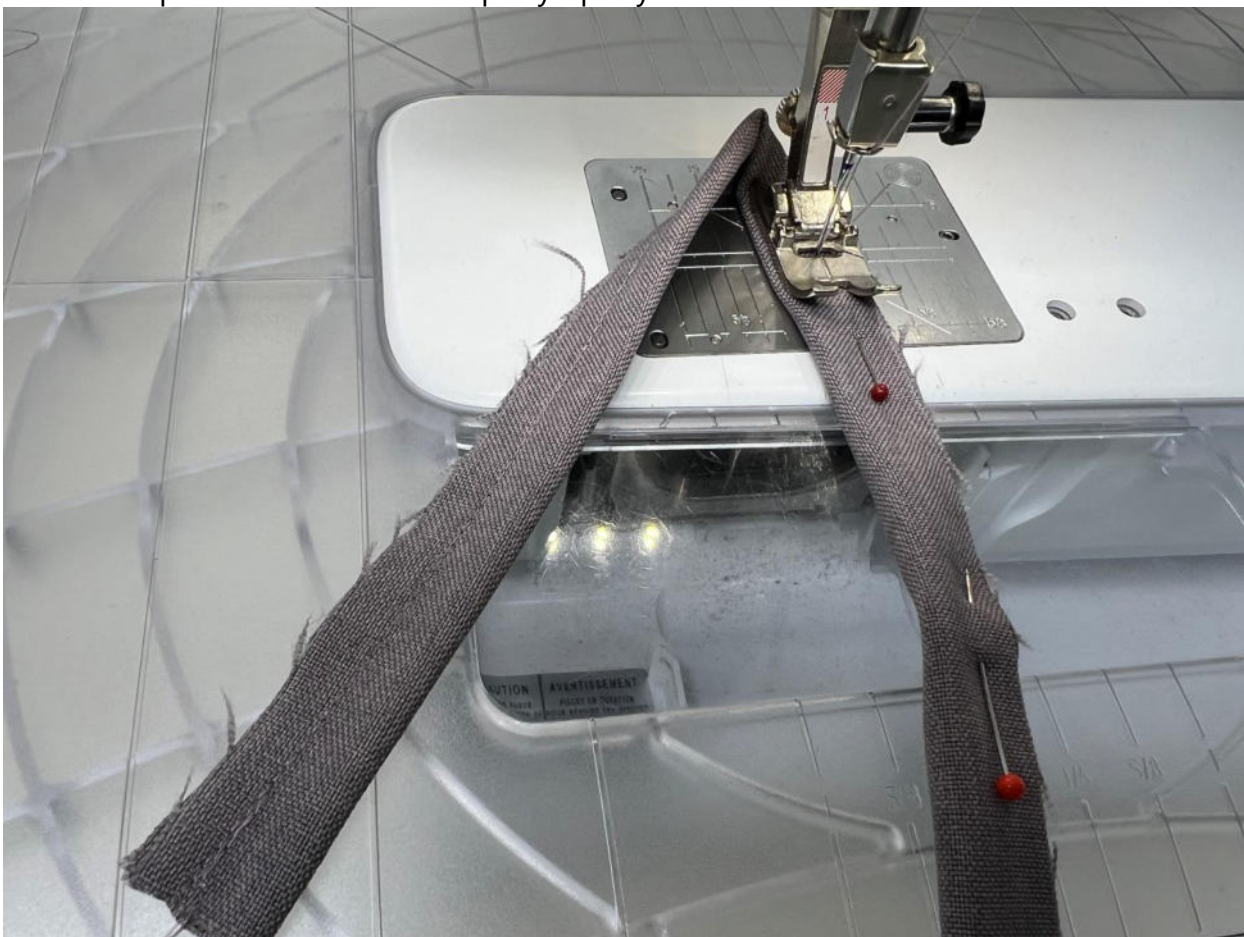




Заготовку под петли сложите вдоль пополам, лицевой стороной внутрь, уравняйте по срезам, сколите.



Стачайте срезы заготовки на ширину припуска.



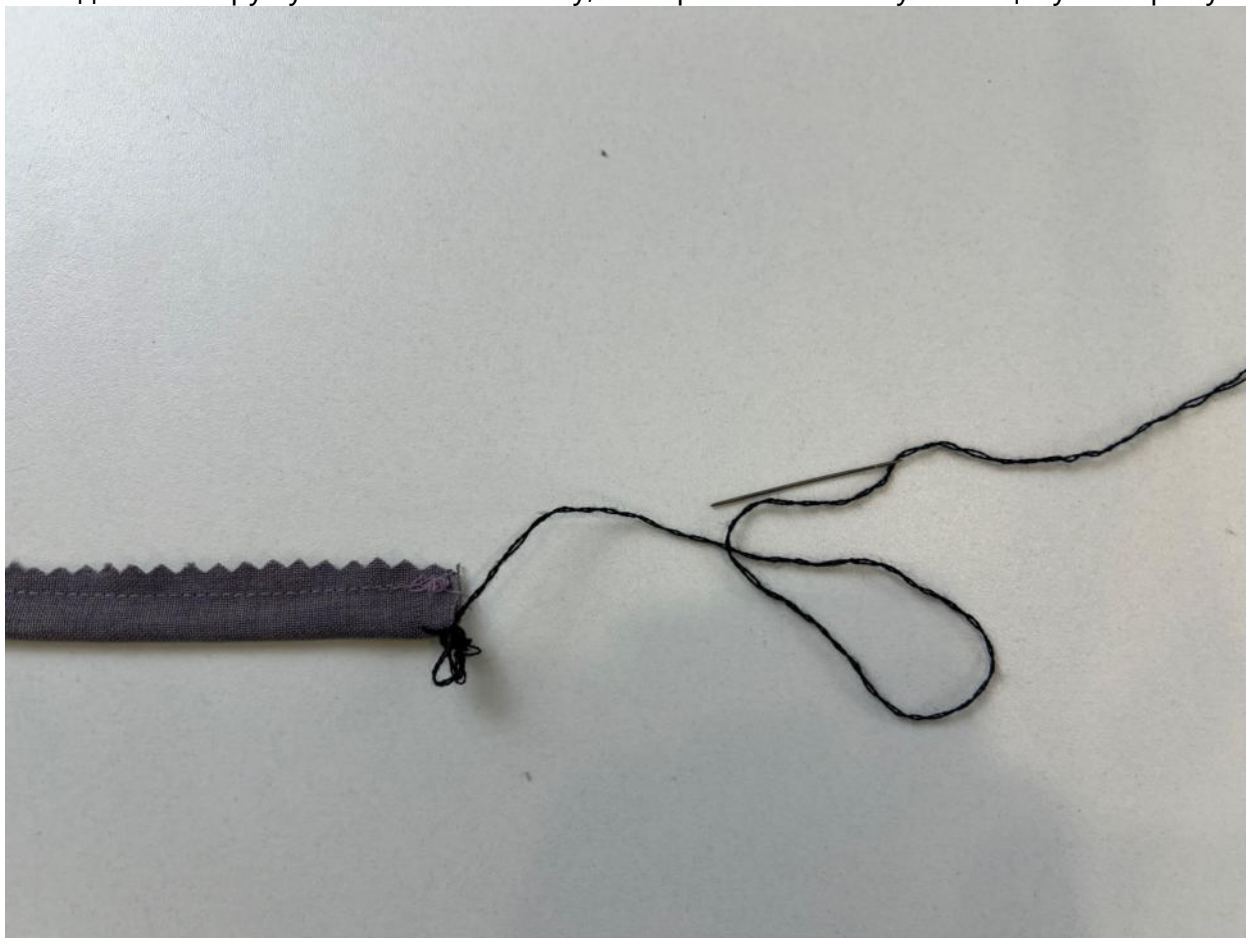
Срежьте припуски шва до ширины 0,4 см.



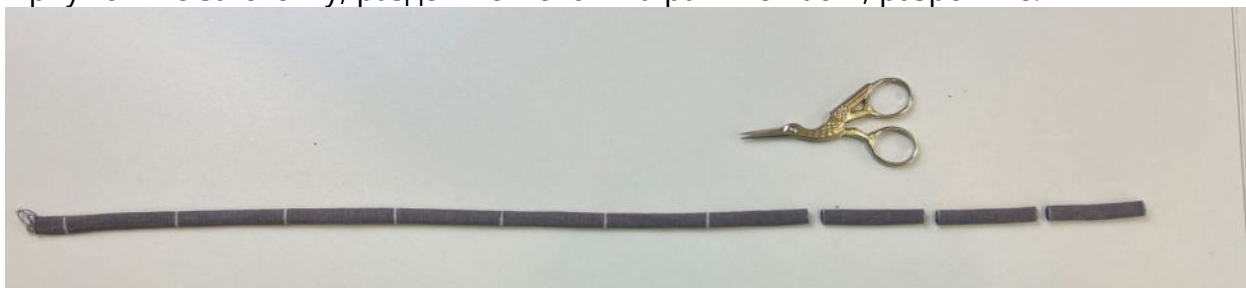
С помощью приспособления выверните заготовку на лицевую сторону.



Если приспособления нет, закрепите двойную нитку на одном конце заготовки. Вставьте иглу внутрь заготовки ушком вперед, протяните внутри заготовки и выведите ее наружу. Потяните за нитку, выверните заготовку на лицевую сторону.



Приутюжьте заготовку, разделите мелом на равные части, разрежьте.



Ориентируясь по разметке, приколите петли к рельефным срезам центральной части спинки.



Притачайте петли швом шириной 9 мм при ширине припуска шва 1 см.





Должно получиться так.



Сложите бочки и центральную часть спинки вместе, лицом к лицу, уравняйте по срезам рельефов, сколите.



Стачайте рельефы спинки.



Припуски швов обметайте.





Припуски швов заутюжьте в сторону бочков спинки.



Отстрочите швы спинки в край по лицевой ее стороне.





Спинка заготовлена.



Сложите центральные и боковые части переда вместе, лицом к лицу, уравняйте по срезам рельефов, сколите, стачайте. Припуски швов обметайте.



Заутюжьте припуски швов к центру детали.



Отстрочите швы в край по лицевой стороне переда.





Сложите детали переда и спинки вместе, лицом к лицу, уравняйте по плечевым срезам, сколите, стачайте. Припуски швов обметайте.



Припуски швов заутюжьте в сторону переда.



Детали воротника сложите вместе, лицом к лицу, уравняйте по срезам отлета и концов, сколите.



Обтачайте воротник по заколотым срезам.

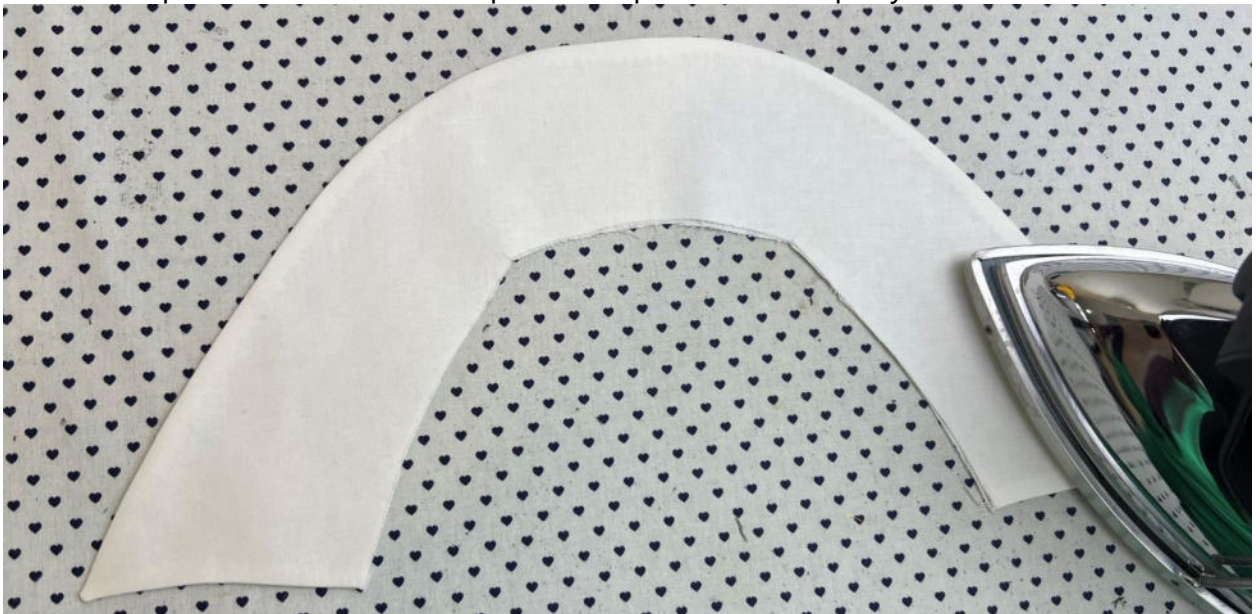




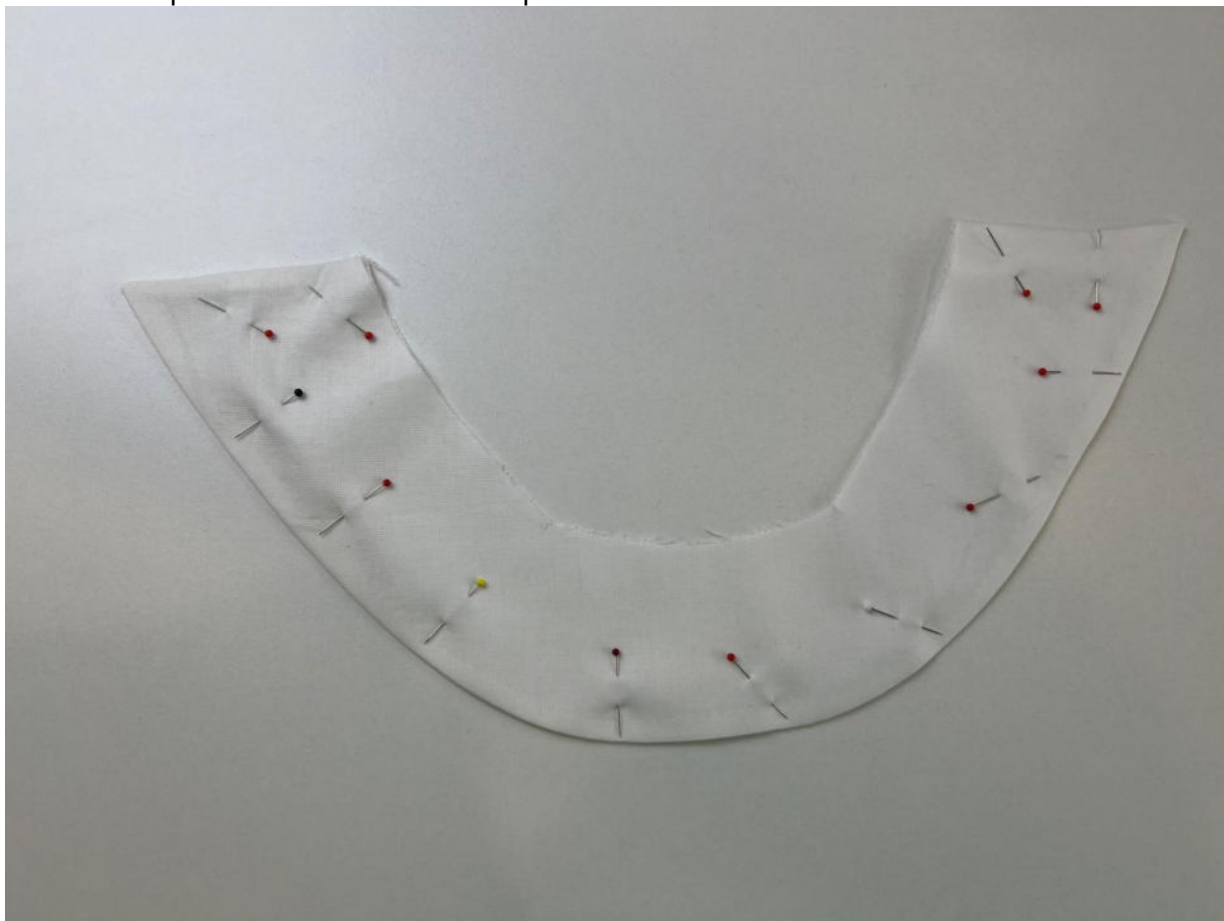
Припуски шва в уголках высеките наискосок, не доходя до строчки 0,2 см. Припуски шва на скругленных участках рассеките, не доходя до строчки 0,2 см, или срежьте ножницами зигзаг до ширины 0,4 см.



Выверните, выправьте воротник на лицевую сторону, выутюжьте с переходным кантом шириной 0,1-0,2 см из верхнего воротника в сторону нижнего.



Сколите воротник насквозь либо прометайте.



Отстрочите воротник в край по лицевой его стороне.





Вколите или вметайте воротник в горловину изделия.



Вспомогательной строчкой шириной 0,2 см втачайте воротник в горловину платья.



Стачайте подборта и обтачку горловины спинки по плечевым срезам. Припуски швов обметайте, заутюжьте в сторону спинки.



Обметайте внешние срезы подбортов и одновременно нижний срез обтачки.





Наложите обтачку и подборта на изделие, лицом к лицу, уравняйте по срезам горловины, приколите.



Обтачайте горловину платья.



Припуски шва рассеките на скруглениях, не доходя до строчки 0,2 см.



Заутюжьте припуски шва в сторону обтачки.





Отстрочите шов в край по лицевой стороне обтачки.



Наложите подборта на детали переда, лицом к лицу, уравняйте по срезам борта, сколите, стачайте.



Припуски шва заутюжьте в сторону подборта.



Отверните подборт в сторону изнанки изделия, выутюжьте с переходным кантом шириной 0,1-0,2 см из изделия в сторону подборта.





Сложите детали переда и спинки вместе, лицом к лицу, уравняйте по боковым срезам, сколите.



Стачайте срезы между собой. Припуски швов обметайте.



Припуски швов заутюжьте в сторону переда.



Отверните нижние концы подбортов на лицевую сторону изделия, обтачайте на ширину подгибки низа. Припуски швов в уголках высекайте наискосок, не доходя до строчки 0,2 см. Припуски подбортов срежьте до ширины 0,5 см.





Обметайте срез низа платья.



Выверните, выправьте подборта на лицевую сторону. Наметьте линию подгибки низа на лицевой стороне изделия. Заутюжьте подгибку в сторону изнанки.



Дополнительно заколите или прометайте низ изделия.



Застрочите низ платья.





Приутюжьте.



Совместите швы на обтачке и на изделии, сколите насквозь.





Строчкой в шов скрепите изделие и обтачку между собой.



По спинке приколите обтачку к платью и пришейте ручными потайными стежками.





Бейку для обработки разреза рукава заутюжьте вдоль пополам, изнанкой внутрь. Затем подверните открытые срезы бейки в сторону изнанки к центральному сгибу, еще раз приутюжьте.



В результате получится бейка, заутюженная вчетверо по ширине.





Рассеките рукав согласно выкройке. Разложите разрез рукава в прямую линию, приколите к нему бейку.



Приметайте бейку ручными стежками.

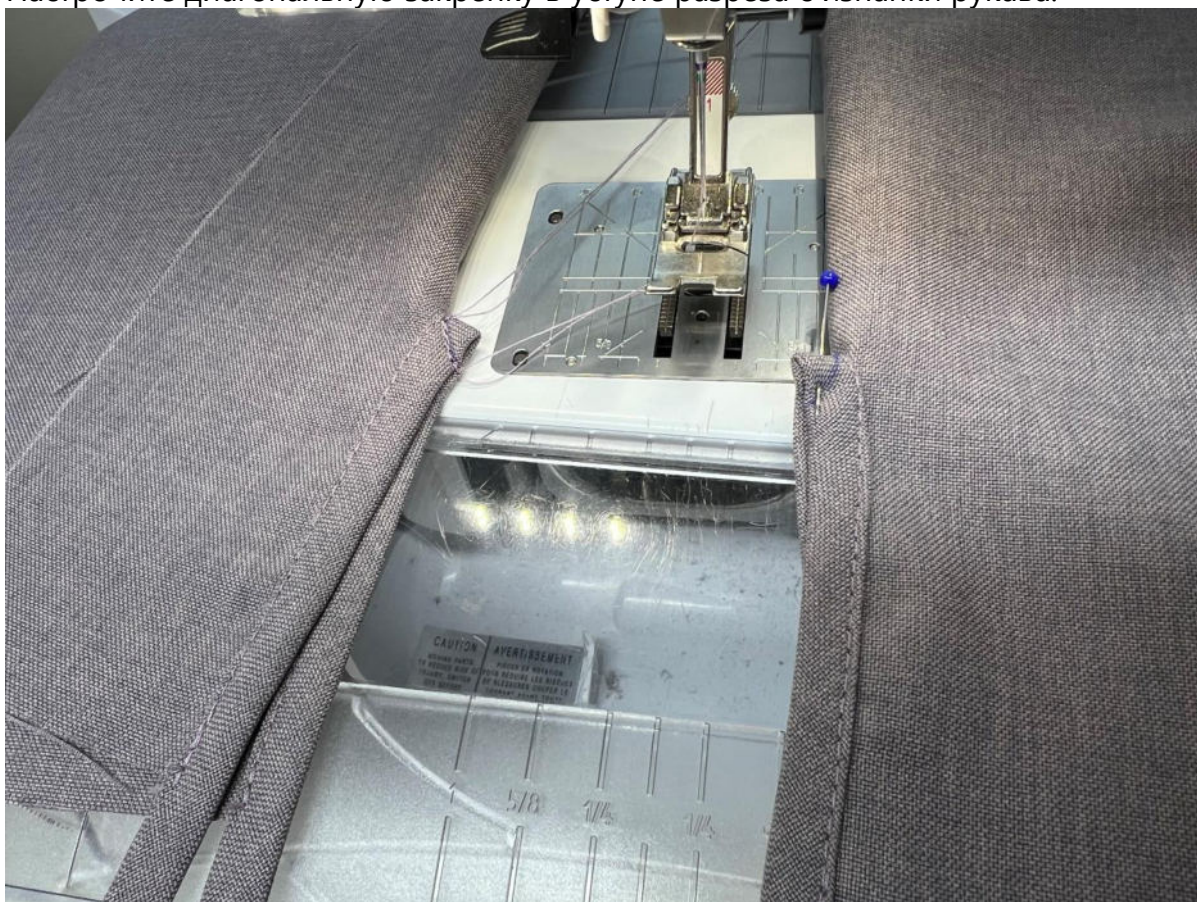




Притачайте бейку в край.

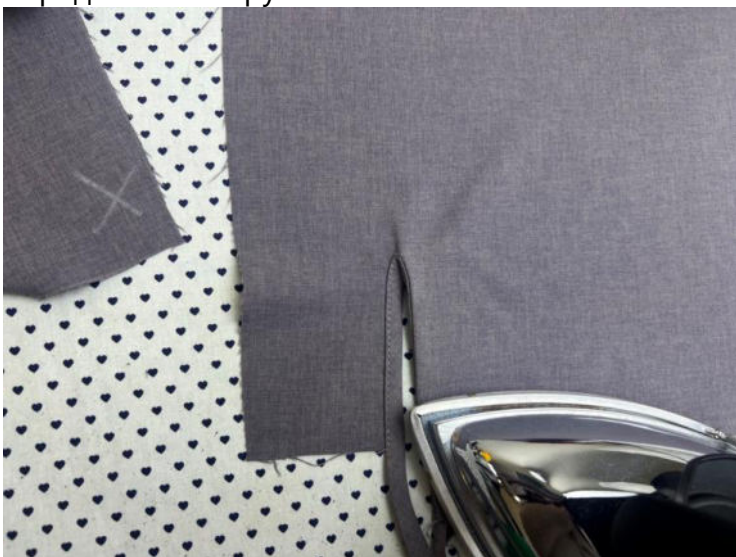


Настрочите диагональную закрепку в уступе разреза с изнанки рукава.





Приутюжьте разрез, подгибая одну его сторону в сторону изнанки в направлении передней части рукава.



Сложите рукава пополам, лицевой стороной внутрь, уравняйте по боковым срезам, сколите, стачайте. Припуски швов обметайте.



Припуски швов заутюжьте в сторону задней части рукава.



По низу рукава и окату проложите строчку на расстоянии 1.5см от срезов, без закрепок, на максимальной длине стежка.





Манжеты сложить попарно, лицом к лицу. Уравняйте и сколите по срезам, стачайте, подгибая продольный срез внутренней части манжеты на 0,9 см в сторону изнанки. Припуски швов в уголках высеките наискосок, не доходя до строчки 0,2 см.



Припуск внутренней детали манжеты заутюжьте в сторону изнанки. Выверните, выправьте манжеты на лицевую сторону, выутюжьте на ребро.





Манжету вложите в рукав, стороной с незаутюженным припуском к лицевой стороне рукава. Приколите ее в начале и в конце рукава, у разреза. После сформируйте сборку на рукаве, подгоняя ее под длину манжеты. Приколите манжету по оставшейся ширине рукава.



Притачайте манжету к рукаву со стороны оборки, равномерно ее распределяя.



Припуски шва заутюжьте в сторону манжеты.



Наложите заутюженный край внутренней стороны манжеты на шов ее притачивания с изнанки рукава, перекрывая его на 0,1-0,2 см, приколите, приметайте.







Отстрочите манжету в край по всему периметру с лицевой ее стороны.





Так должно получиться на данном этапе.



Стяните нитки по окату рукава, формируя сборку. Вколите, вметайте рукава в проймы изделия.





Втачайте рукава в проймы изделия.



Припуски швов обметайте. Концы строчек спрячьте внутрь шва.





Приутюжьте припуски швов на ребро.



Разметьте расположение петель на правом борте, манжетах.



Выметайте петли.



Разметьте и пришейте пуговицы.





Оформите шнуровку на спинке.



Отутюжьте изделие в готовом виде. Носите с удовольствием!





Понравилась выкройка? Тогда ждём ваши ФОТО-ОТЗЫВЫ:



на нашем сайте: <https://shkatulka-sew.ru/pattern/vykroyka-platya-ines762/>



в соцсетях с хэштегом #Ines762 и #Инес762



