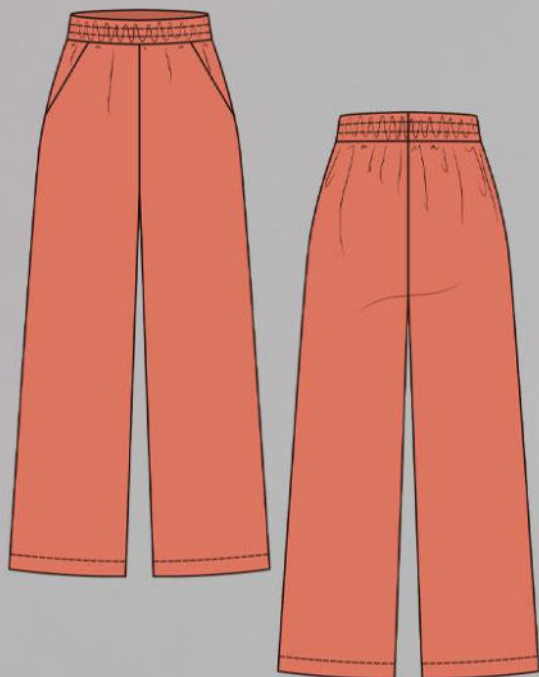


# ШКАТУЛКА

SHKATULKA-SEW.RU



#Хлоя449

**Размеры  
(ростовка)  
116-170 см**

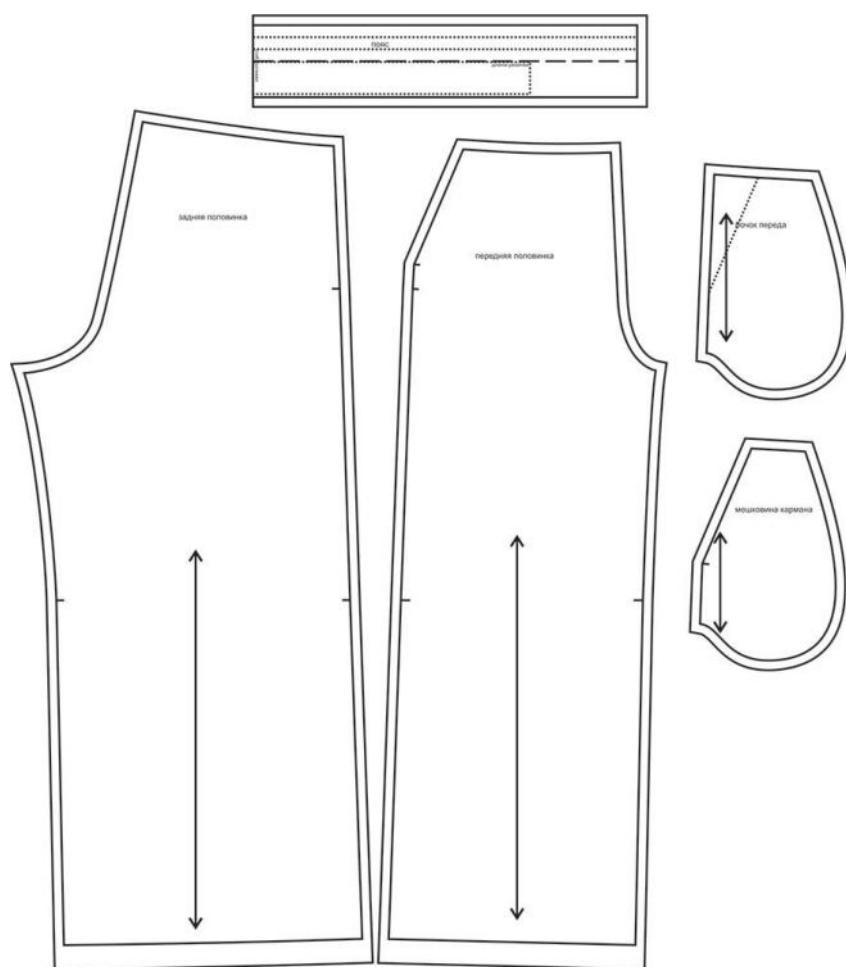
**СЛОЖНОСТЬ**



## брюки

## Хлоя449

Выкройка детских брюк палаццо среднего объёма, равномерно расширяющиеся от бедра до низа. Передние половинки — с боковыми карманами с подрезным бочком. Задние половинки — цельные, без особенностей. Линия талии в брюках расположена на естественном месте. Верхний срез брюк обработан притачным поясом на резинке. Низ брюк обработан широким швом вподгибку с закрытым срезом.

СОСТАВ  
КОМПЛЕКТА  
ЛЕКАЛ

\* Выкройки даны с припусками на швы. Они обозначены двойным контуром. Вы можете самостоятельно изменить ширину припусков, исходя из свойств выбранного материала или своих целей.

ВЕЛИЧИНЫ ПРИБАВОК НА ОСНОВНЫХ УЧАСТКАХ  
ИЗМЕРЕНИЙ

Прибавка к обхвату талии в полном объеме	Прибавка к обхвату бедер в полном объеме
11,8 - 24,9 см	10,2 - 22,2 см

## ЗАМЕРЫ КЛЮЧЕВЫХ ПАРАМЕТРОВ, РАСХОД ТКАНИ

\* Без учета припусков на швы.

Внимание: расчет выполнен для ткани без учета направления ворса и возможной усадки! Усадка может достигать 15-20% от длины материала. Обязательно учитывайте это и берите с запасом.

рост, см	полный замер на уровне талии, см	полный замер на уровне бедер, см	длина брюк по боковому шву без учета пояса, см	расход основной ткани при ширине 150 см, см
116	67,8	74,2	64,9	89,0
122	70,7	78,0	69,2	97,8
128	73,6	81,8	73,5	106,5
134	76,5	85,5	77,7	115,3
140	79,4	89,3	82,0	124,0
146	82,2	93,1	86,3	144,2
152	85,1	96,9	90,6	164,4
158	88,0	100,6	94,8	184,6
164	90,9	104,4	99,1	204,8
170	93,8	108,2	103,4	225,0

## РЕКОМЕНДАЦИИ ПО ВЫБОРУ ТКАНИ

Для пошива брюк можно использовать ткани костюмно-плательной группы, средней поверхностной плотности, формоустойчивые, отличающиеся малой сминаемостью, с высокими и средними гигиеническими и гигроскопическими свойствами, с натуральными, искусственными, синтетическими и смешанными волокнами в составе.

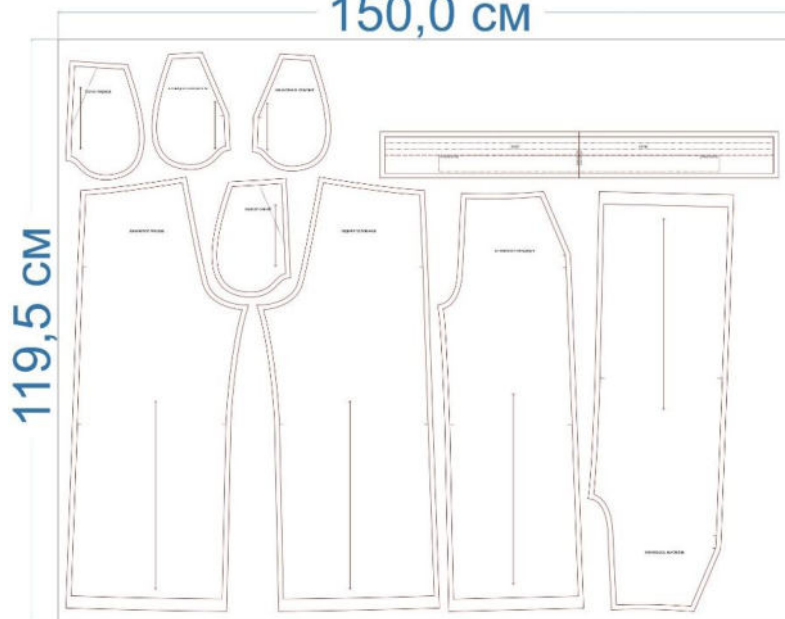
Пример: костюмно-плательная ткань (вискоза + полиэстр), габардин, вельвет, деним, полулён, муслин, костюмный креп и др.

## РАСКРОЙ



размер 140

150,0 см



размер 170

150,0 см



Основной материал:

1. Передняя половинка – 2 дет.,
2. Задняя половинка – 2 дет.,
3. Пояс – 1 дет. со сгибом,
4. Мешковина кармана – 2 дет.,
5. Бочок переда – 2 дет.

Дублерин:

1. Кромка входа в карман — 4 дет. (выкраивается самостоятельно, по долевой в виде полоски шириной 1 см и длиной, равной длине среза входа в карман),
2. Пояс — 1 дет. со сгибом.

### Припуски на швы




Все детали изделия имеют необходимые припуски на швы.

Образец брюк был отшит из костюмной ткани (вискоза + полиэстр).

## ОБОРУДОВАНИЕ И ИНСТРУМЕНТЫ

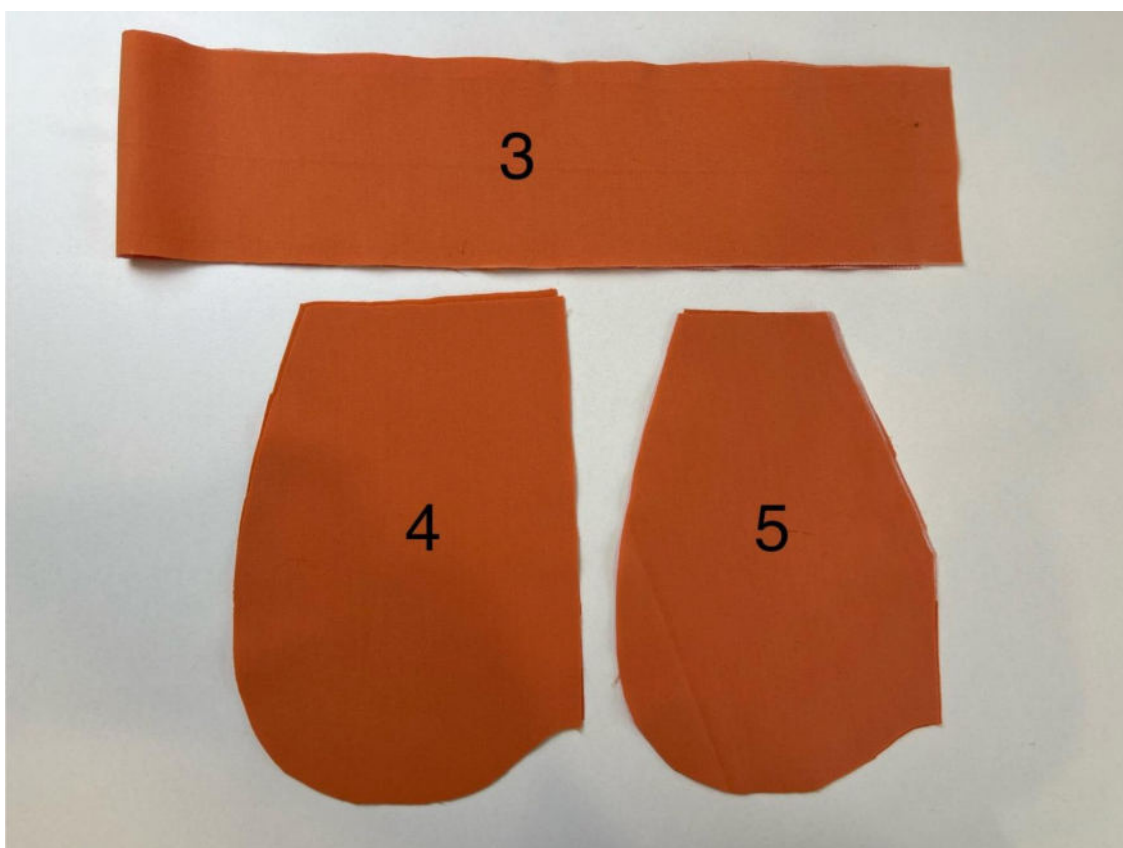
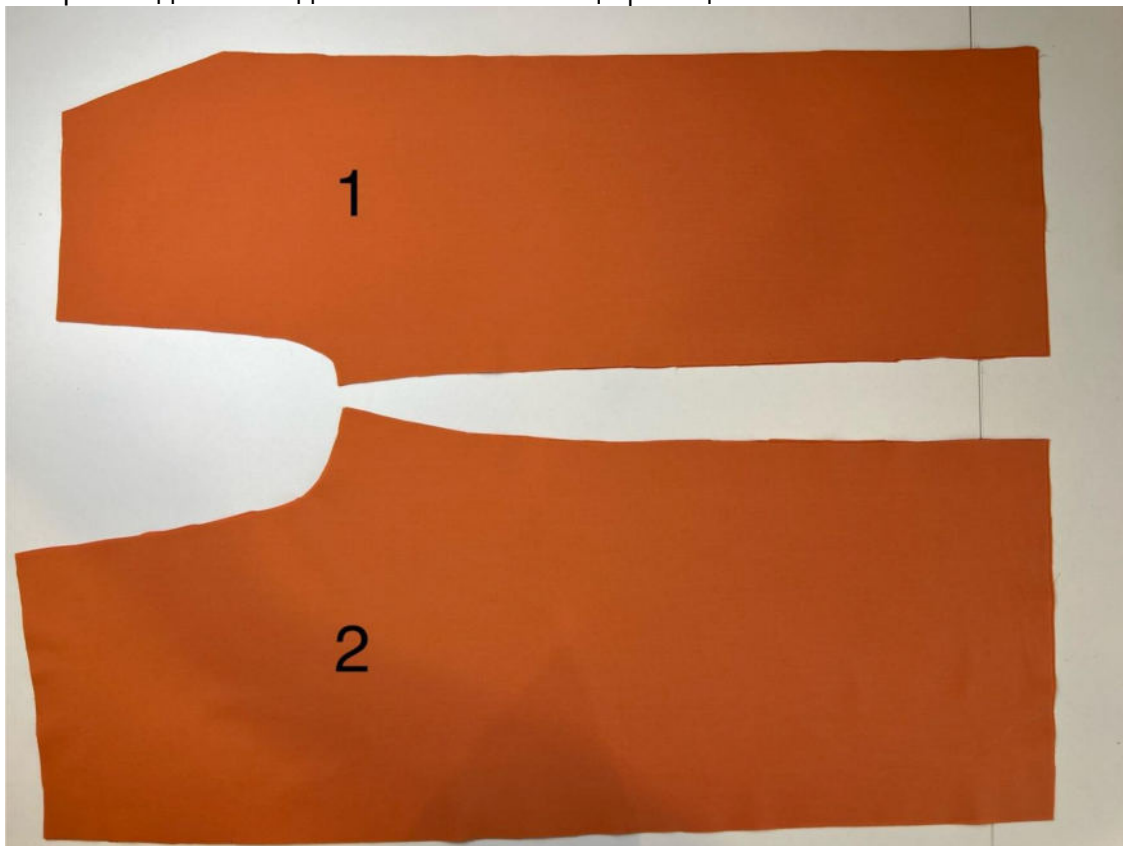
	Бытовая швейная машинка;
	Оверлок 3-ниточный;
	Утюг с паром или без, утюжильный стол или гладильная доска;
	Машинные иглы, соответствующие типу ткани (для средних тканей), булавки для закалывания или маленькие зажимы;
	Ножницы для бумаги и ножницы для раскроя;
	Проутюжильник (сетка для ВТО или лоскут х/б ткани).

## ДОПОЛНИТЕЛЬНЫЕ МАТЕРИАЛЫ И ФУРНИТУРА

	Нитки для бытовой машины и оверлока;
	Дублерин;
	Резинка в пояс.

## ТЕХНОЛОГИЧЕСКАЯ ПОСЛЕДОВАТЕЛЬНОСТЬ ОБРАБОТКИ

Выкроите детали изделия согласно спецификации.







Наложите мешковину кармана на переднюю половинку брюк, лицом к лицу, уравняйте по срезам входа в карман, сколите.



Притачайте мешковину.



Припуски шва заутюжьте в сторону мешковины.





Отстрочите шов в край по лицевой стороне мешковины.



Отверните мешковину в сторону изнанки изделия, приутюжьте, фиксируя переходный кант шириной 0,1-0,2 см из изделия в сторону мешковины. Заколите вход в карман насквозь.



Отстрочите вход в карман на ширину лапки.

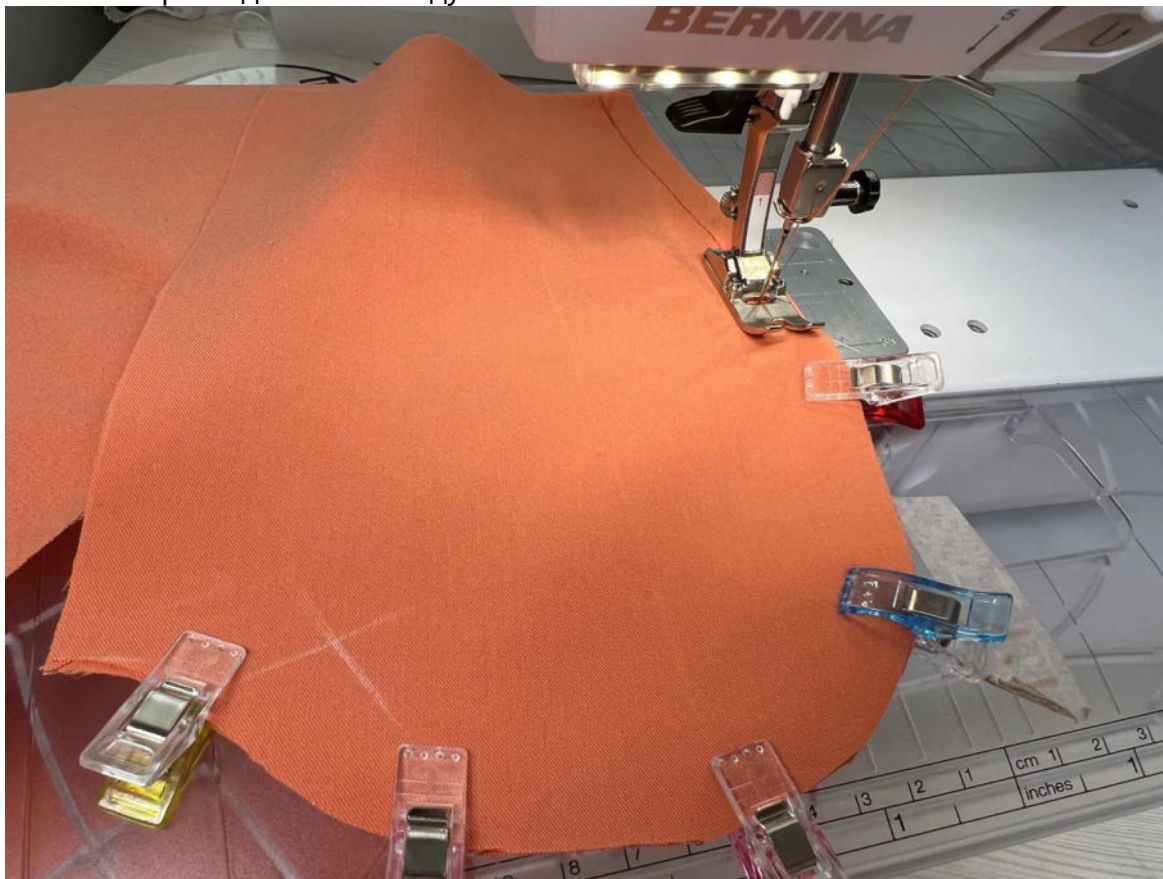


Сложите мешковину кармана и бочок переда вместе, лицом к лицу, уравняйте по скругленным срезам, сколите.





Стачайте срезы деталей между собой.



Припуски шва обметайте на оверлоке, приутюжьте.

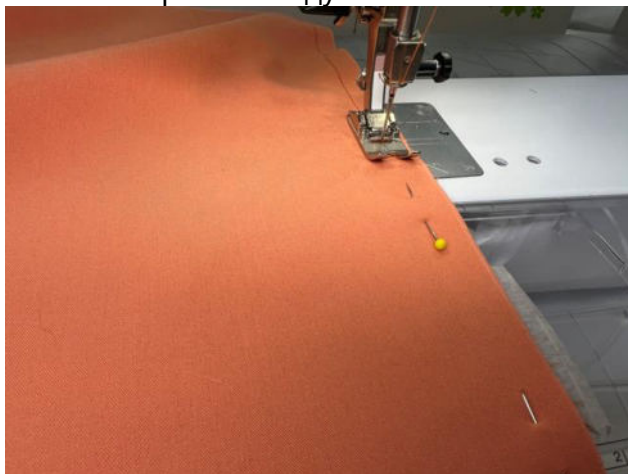
Вспомогательными строчками зафиксируйте положение мешковины и бочка по верхнему и боковому срезам передней половинки.



Сложите попарно передние и задние половинки брюк, лицом к лицу, уравняйте по боковым и шаговым срезам, сколите.



Стачайте срезы между собой.



Припуски швов обметайте.



Припуски швов заутюжьте в сторону задней половины брюк.  
Аналогичным образом заготовьте вторую брючину.





Вложите брючины одну в другую, лицом к лицу.



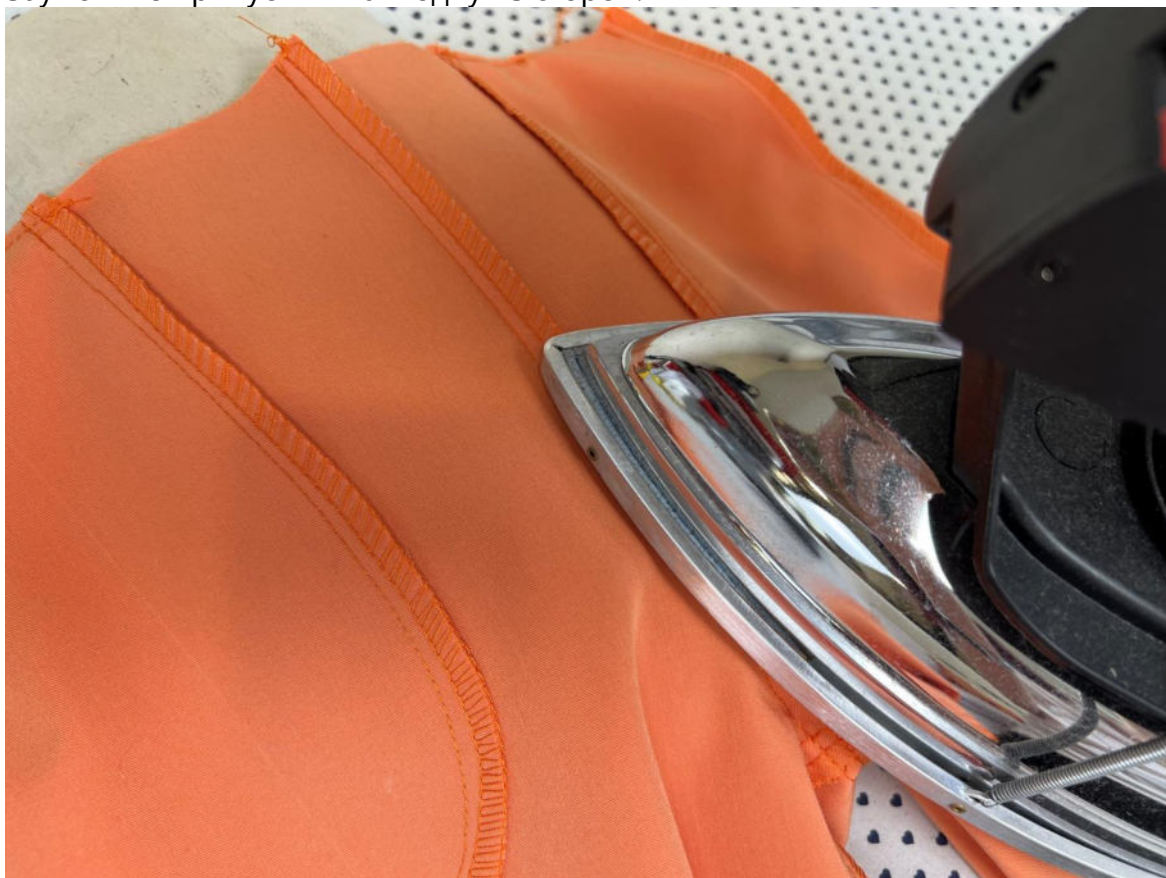
Уравняйте брючины по средним срезам, сколите.



Стачайте срезы между собой, припуски шва обметайте.



Заутюжьте припуски шва в одну из сторон.



Намелите линию на расстоянии 1 см от среза низа брючин. Заутюжьте припуск по линии намелки в сторону изнанки.

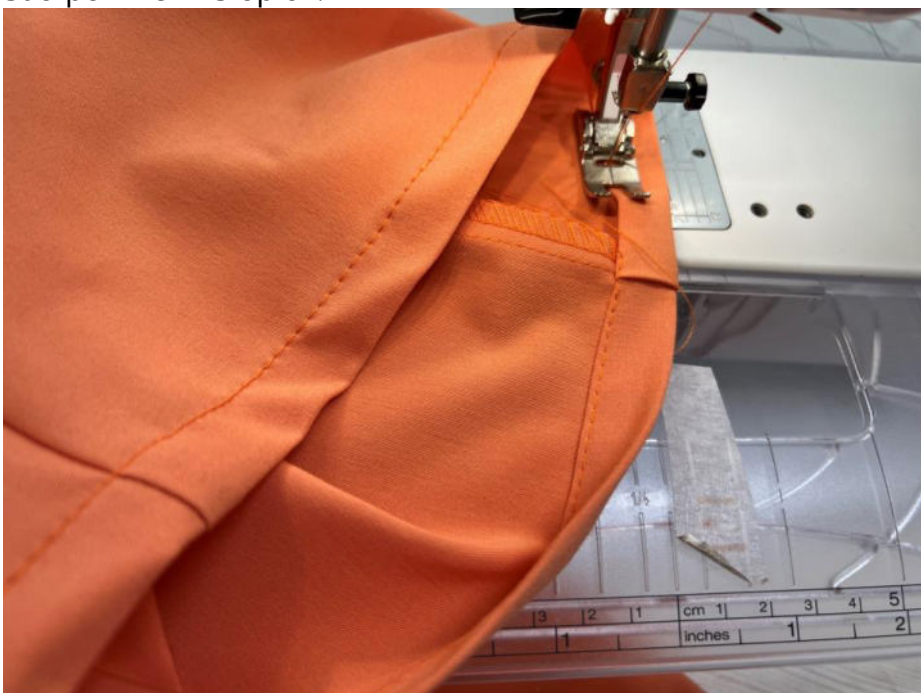
Затем намелите линию на расстоянии 1,5 см от сгиба, и по ней снова заутюжьте низ брюк в сторону изнанки.



Заколите подгибку низа брюк булавками.



Застрочите низ брюк.



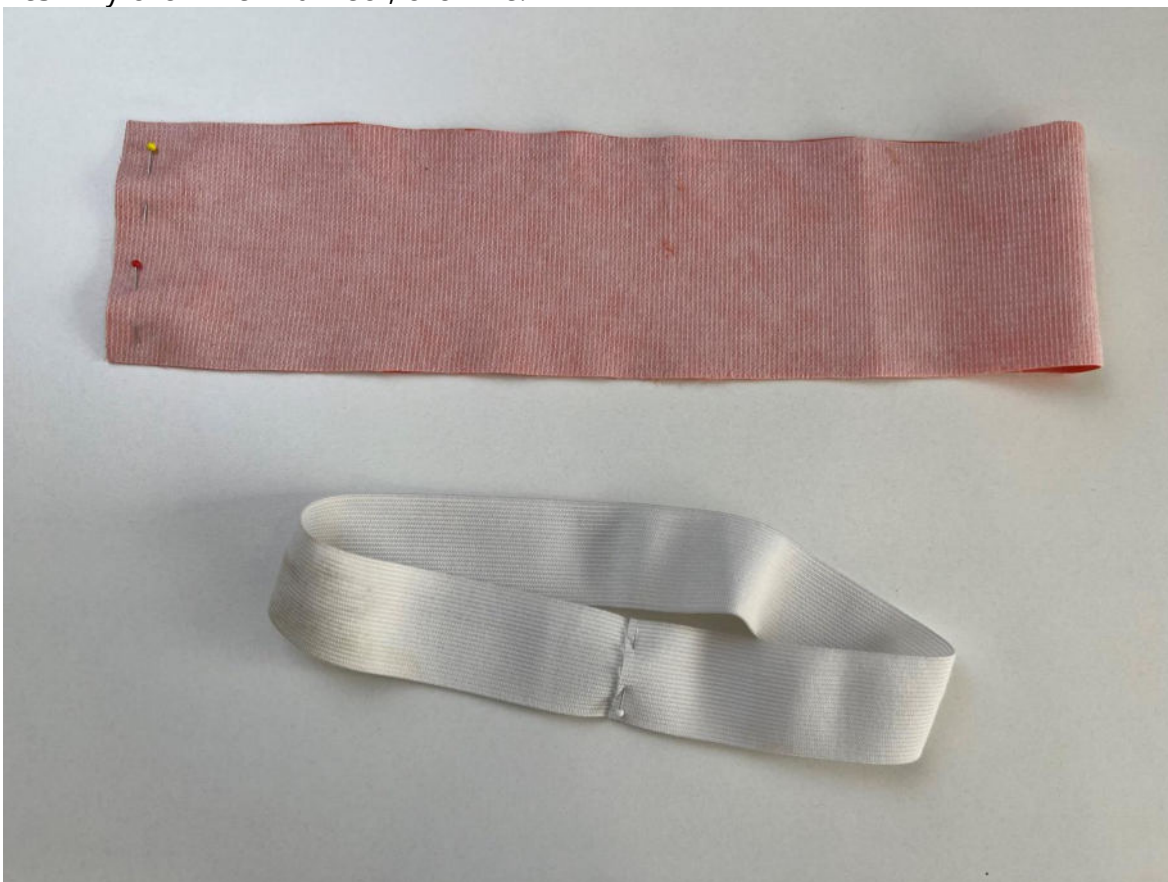


Приутюжьте низ брюк.

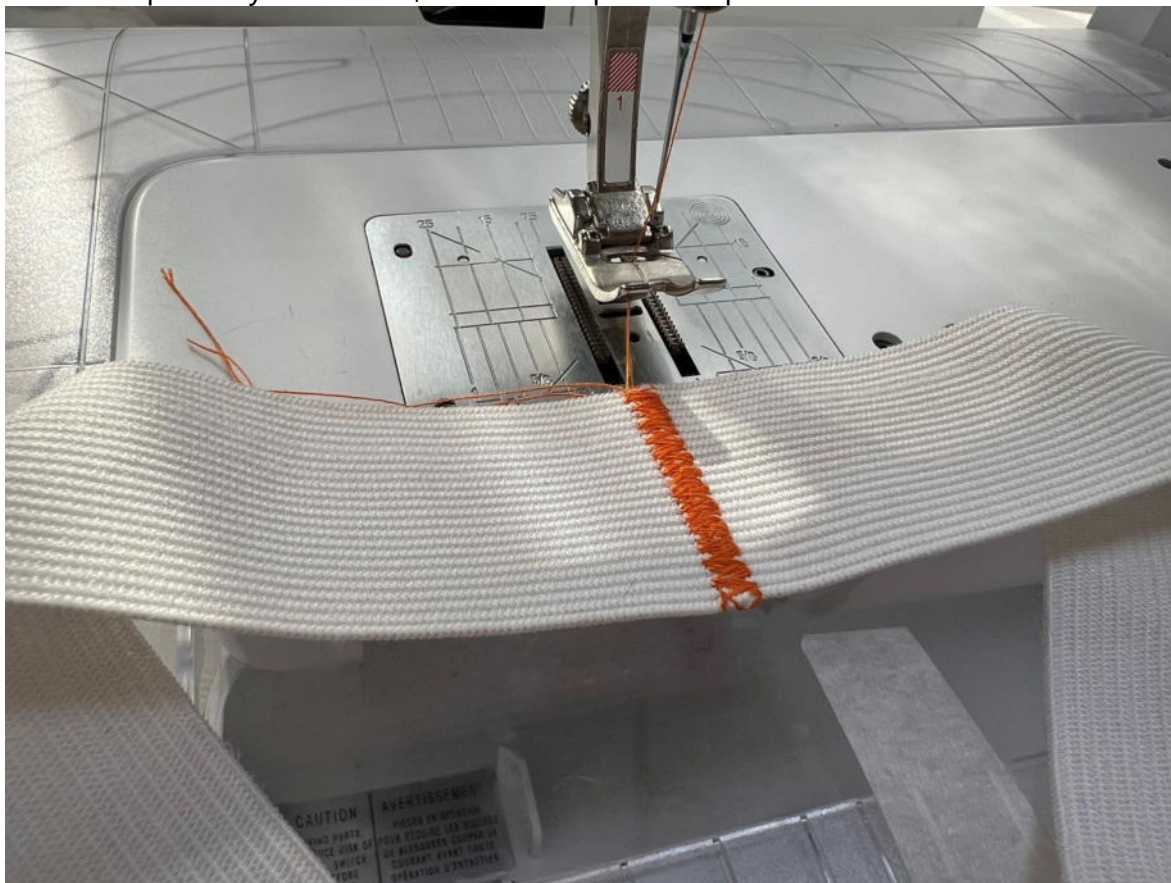


Пояс сложите пополам, лицом внутрь, уравняйте и сколите по коротким срезам.

Резинку сложите внахлест, сколите.



Стачайте резинку зиг-загом, а пояс — прямой строчкой.



Припуски шва пояса разутюжьте.





Сложите пояс вдоль пополам, изнанкой внутрь, приутюжьте по сгибу.



Вложите резинку внутрь пояса. Сколите срезы пояса между собой.



Вспомогательной строчкой на ширину лапки стачайте срезы пояса между собой.

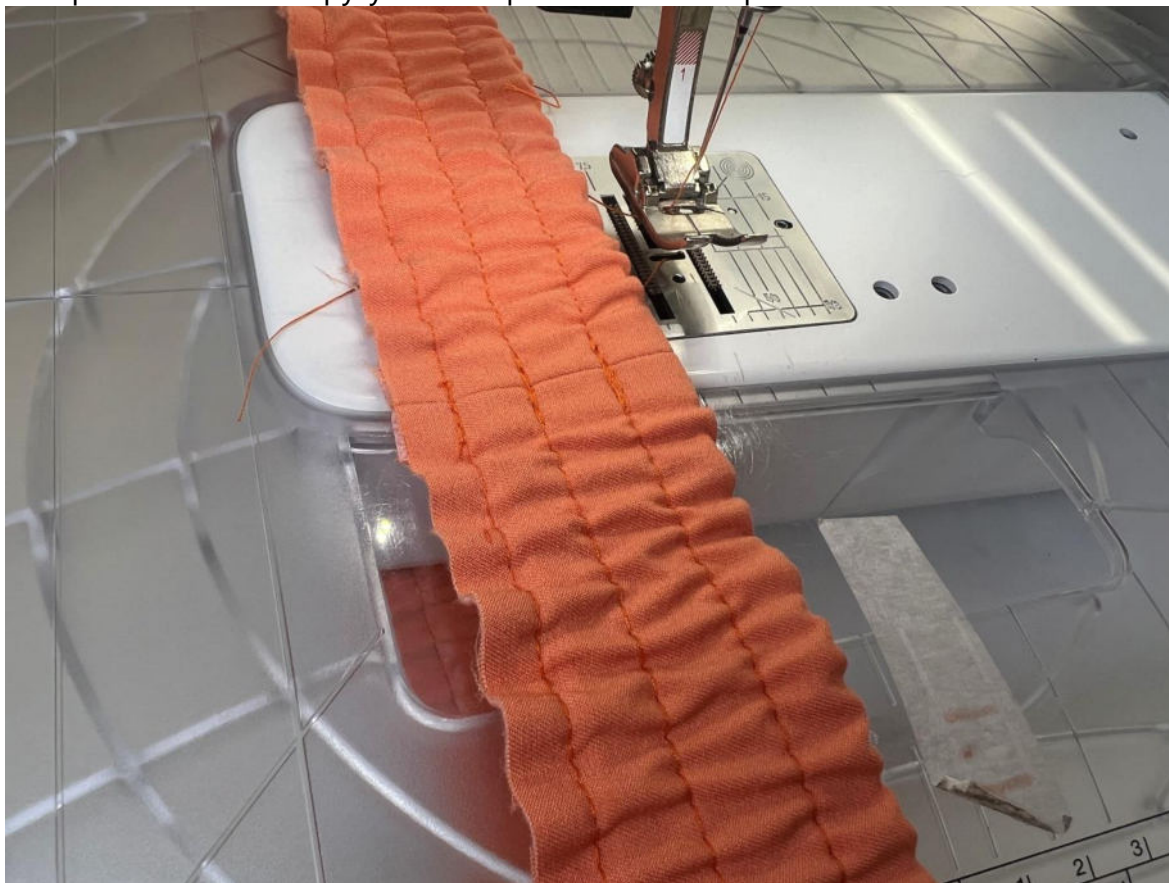


Равномерно распределите резинку внутри пояса. Разделите ширину пояса на 3 равные части за минусом припуска.





Отстрочите пояс по кругу 2-мя параллельными строчками.



Вложите пояс в брюки, лицом к лицу, уравняйте по срезам, сколите.





Притачайте пояс к изделию.



Припуски шва обметайте, хвостик строчки спрячьте в шов.



Припуски шва заутюжьте в сторону изделия.



Отутюжьте изделие в готовом виде.  
Носите с удовольствием!







Понравилась выкройка? Тогда ждём ваши ФОТО-ОТЗЫВЫ:



на нашем сайте: <https://shkatulka-sew.ru/pattern/vykroyka-bryuk-hloya449/>



в соцсетях с хэштегом #Chloe449 и #Хлоя449

