

ШКАТУЛКА

SHKATULKA-SEW.RU



#ИРЕН236

Размеры

40-68

Рост

156-180 см

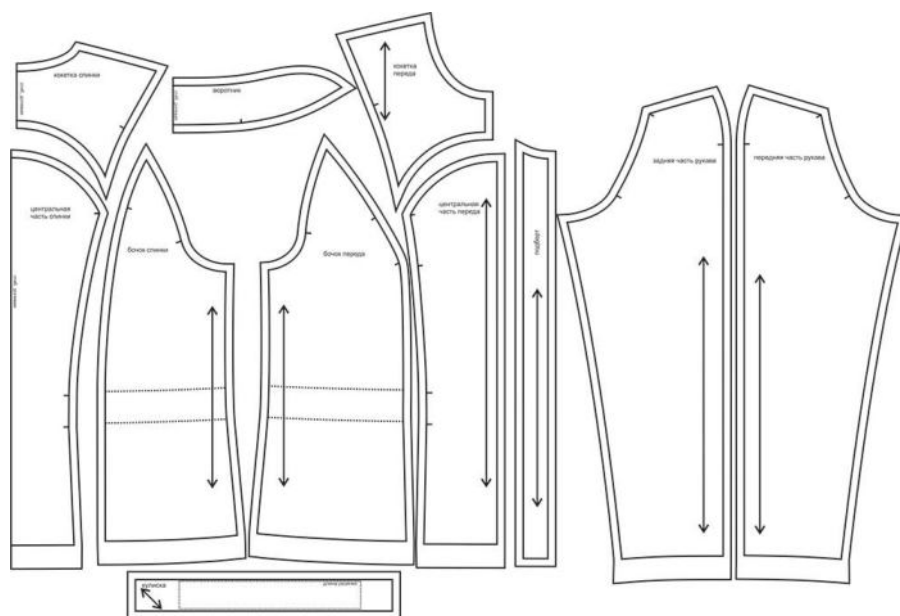
СЛОЖНОСТЬ



куртка

Ирен236

Выкройка женской трикотажной куртки малого объема, полуприлегающего силуэта. Перед и спинка состоят из контрастных кокеток и центральных частей, а также бочков из материала основного цвета. На бочках переда и спинки, на уровне линии талии, предусмотрены кулиски с резинкой. Горловина оформлена контрастным воротником-стойкой со скруглёнными концами. Застёжка центральная, бортовая, на разъёмную молнию. Рукава комбинированного покроя (реглан + втачной), двухшовные, из материала основного цвета, длиной до запястья. Длина куртки — до линии бёдер.

СОСТАВ
КОМПЛЕКТА
ЛЕКАЛ

* Выкройки даны с припусками на швы. Они обозначены двойным контуром. Вы можете самостоятельно изменить ширину припусков, исходя из свойств выбранного материала или своих целей.

ВЕЛИЧИНЫ ПРИБАВОК НА ОСНОВНЫХ УЧАСТКАХ
ИЗМЕРЕНИЙ

Прибавка к обхвату груди в полном объеме	Прибавка к обхвату талии в полном объеме	Прибавка к обхвату бедер в полном объеме
6,4 - 8,2 см	22,4 - 24,2 см	4,6 - 6,4 см

ЗАМЕРЫ КЛЮЧЕВЫХ ПАРАМЕТРОВ, РАСХОД ТКАНИ

* Без учета припусков на швы.

Внимание: расчет выполнен для трикотажа без учета направления ворса и возможной усадки! Усадка может достигать 15-20% от длины материала. Обязательно учитывайте это и берите с запасом.

размер	рост, см	Длина изделия по средней линии спинки за вычетом воротника, см	Ширина изделия на уровне груди, см	Ширина изделия на уровне бедер, см	Длина рукава (от горловины), см	Ширина рукава на уровне нижней точки проймы, см	Расход трикотажа 1 при ширине 150 см, см	Расход трикотажа 2 при ширине 150 см, см
40	156-160	50,5	88,2	94,4	65,0	36,4	97,0	58,0
	161-165	52,5			66,5		101,3	60,0
	166-170	54,5			68,0		105,5	62,0
	171-175	56,5			69,5		109,8	64,0
	176-180	58,5			71,0		114,0	66,0
42	156-160	50,8	92,1	98,3	65,3	37,4	99,0	59,3
	161-165	52,8			66,8		103,0	61,4
	166-170	54,8			68,3		107,0	63,4
	171-175	56,8			69,8		110,9	65,5
	176-180	58,8			71,3		114,9	67,6
44	156-160	51,2	95,9	102,1	65,5	38,4	101,0	60,6
	161-165	53,2			67,0		104,7	62,7
	166-170	55,2			68,5		108,4	64,9
	171-175	57,2			70,0		112,1	67,0
	176-180	59,2			71,5		115,9	69,1
46	156-160	51,5	99,8	106,0	65,8	39,4	103,0	61,9
	161-165	53,5			67,3		106,4	64,1
	166-170	55,5			68,8		109,9	66,3
	171-175	57,5			70,3		113,3	68,5
	176-180	59,5			71,8		116,8	70,7
48	156-160	51,8	103,7	109,9	66,0	40,3	105,0	63,1
	161-165	53,8			67,5		108,2	65,4
	166-170	55,8			69,0		111,4	67,7
	171-175	57,8			70,5		114,5	70,0
	176-180	59,8			72,0		117,7	72,3
50	156-160	52,2	107,6	113,8	66,3	41,3	107,0	64,4
	161-165	54,2			67,8		109,9	66,8

	166-170	56,2			69,3		112,8	69,1
	171-175	58,2			70,8		115,7	71,5
	176-180	60,2			72,3		118,6	73,9
52	156-160	52,5	111,4	117,6	66,5	42,3	109,0	65,7
	161-165	54,5			68,0		111,6	68,1
	166-170	56,5			69,5		114,3	70,6
	171-175	58,5			71,0		116,9	73,0
	176-180	60,5			72,5		119,6	75,4
54	156-160	52,9	115,3	121,5	66,8	43,3	111,0	67,0
	161-165	54,9			68,3		113,4	69,5
	166-170	56,9			69,8		115,8	72,0
	171-175	58,9			71,3		118,1	74,5
	176-180	60,9			72,8		120,5	77,0
56	156-160	53,2	119,2	125,4	67,0	44,3	113,0	68,3
	161-165	55,2			68,5		115,1	70,9
	166-170	57,2			70,0		117,2	73,4
	171-175	59,2			71,5		119,3	76,0
	176-180	61,2			73,0		121,4	78,6
58	156-160	53,5	123,0	129,2	67,3	45,3	115,0	69,6
	161-165	55,5			68,8		116,8	72,2
	166-170	57,5			70,3		118,7	74,9
	171-175	59,5			71,8		120,5	77,5
	176-180	61,5			73,3		122,4	80,1
60	156-160	53,9	126,9	133,1	67,5	46,3	117,0	70,9
	161-165	55,9			69,0		118,6	73,6
	166-170	57,9			70,5		120,1	76,3
	171-175	59,9			72,0		121,7	79,0
	176-180	61,9			73,5		123,3	81,7
62	156-160	54,2	130,8	137,0	67,8	47,2	119,0	72,1
	161-165	56,2			69,3		120,3	74,9
	166-170	58,2			70,8		121,6	77,7
	171-175	60,2			72,3		122,9	80,5
	176-180	62,2			73,8		124,2	83,3
64	156-160	54,5	134,7	140,9	68,0	48,2	121,0	73,4
	161-165	56,5			69,5		122,0	76,3
	166-170	58,5			71,0		123,1	79,1
	171-175	60,5			72,5		124,1	82,0
	176-180	62,5			74,0		125,1	84,9
66	156-160	54,9	138,5	144,7	68,3	49,2	123,0	74,7
	161-165	56,9			69,8		123,8	77,6
	166-170	58,9			71,3		124,5	80,6
	171-175	60,9			72,8		125,3	83,5
	176-180	62,9			74,3		126,1	86,4

68	156-160	55,2	142,4	148,6	68,5	50,2	125,0	76,0
	161-165	57,2			70,0		125,5	79,0
	166-170	59,2			71,5		126,0	82,0
	171-175	61,2			73,0		126,5	85,0
	176-180	63,2			74,5		127,0	88,0

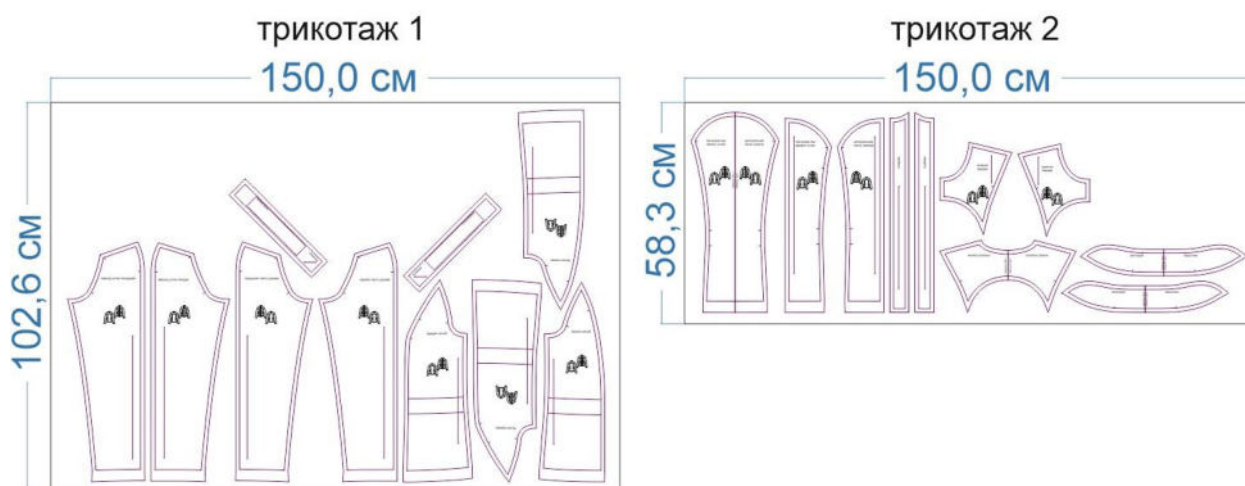
РЕКОМЕНДАЦИИ ПО ВЫБОРУ ТКАНИ

Для пошива куртки можно использовать трикотажные полотна средней поверхностной плотности, отличающиеся малой сминаемостью, хорошо драпирующиеся, пластичные, растяжимые.

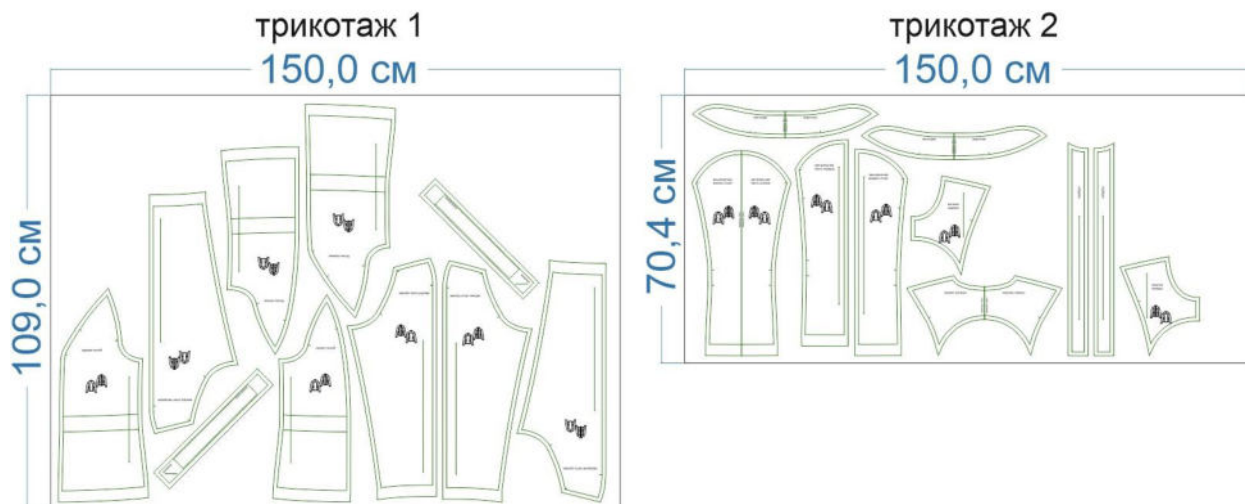
Пример: трикотажная фланель, джерси, футер 3-нитка петля с эластаном и др.

РАСКРОЙ

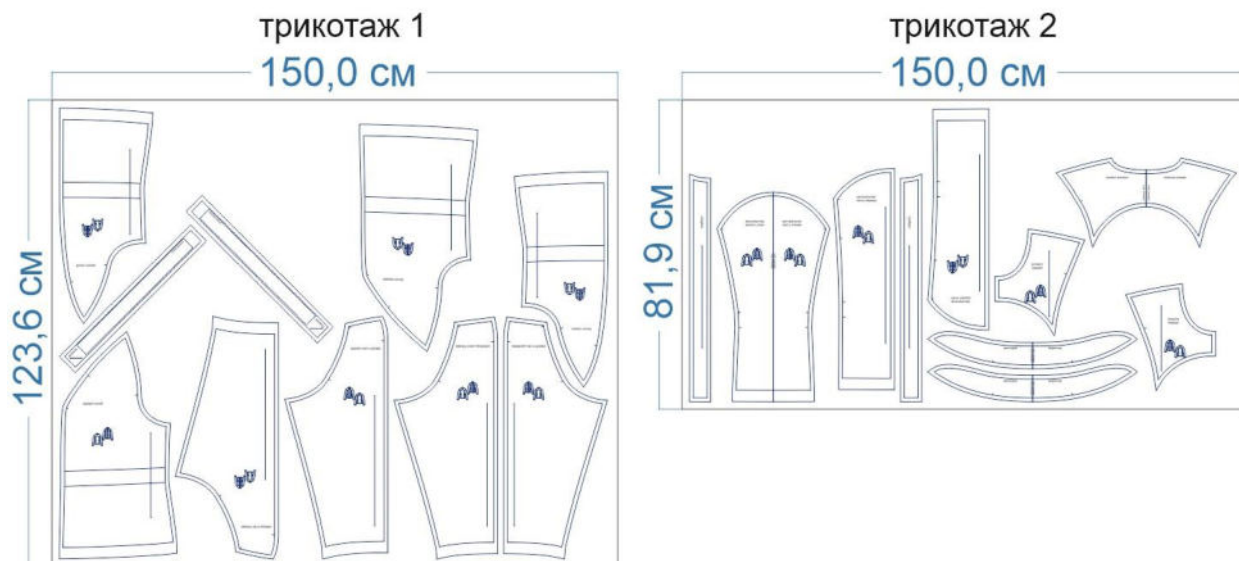
размер 40 рост 166-170 см



размер 52 рост 166-170 см



размер 68 рост 166-170 см



Основной материал:

1. Кокетка спинки — 1 дет. со сгибом,
2. Центральная часть спинки — 1 дет. со сгибом,
3. Бочок спинки — 2 дет.,
4. Кокетка переда — 2 дет.,
5. Центральная часть переда — 2 дет.,
6. Бочок переда — 2 дет.,
7. Подборт — 2 дет.,
8. Воротник — 2 дет. со сгибом,
9. Передняя часть рукава — 2 дет.,
10. Задняя часть рукава — 2 дет.,
11. Кулилка — 2 дет.

Дублерин:


1. Подборт — 2 дет.,
2. Воротник — 1 дет. со сгибом,
3. Подгибка низа центральной части переда — 2 дет.,
4. Подгибка низа боков — 2 дет.,
5. Подгибка низа центральной части спинки — 1 дет. со сгибом.

Припуски на швы


Все детали изделия имеют необходимые припуски на швы.

Образец куртки был отшит из трикотажа фланель.

ОБОРУДОВАНИЕ И ИНСТРУМЕНТЫ

	Бытовая швейная машинка;
	Оверлок 3-ниточный;
	Утюг с паром или без, утюжильный стол или гладильная доска;
	Машинные иглы, соответствующие типу ткани (для трикотажа), булавки для закалывания или маленькие зажимы;
	Ножницы для бумаги и ножницы для раскроя;
	Проутюжильник (сетка для ВТО или лоскут х/б ткани).

ДОПОЛНИТЕЛЬНЫЕ МАТЕРИАЛЫ И ФУРНИТУРА

	Нитки для бытовой машины и оверлока;
	Дублерин;
	Резинка;
	Разъёмная молния.

ТЕХНОЛОГИЧЕСКАЯ ПОСЛЕДОВАТЕЛЬНОСТЬ ОБРАБОТКИ

1 ВАРИАНТ

Выкроите детали изделия согласно спецификации.



Притачайте кокетки к центральным частям переда. Припуски швов обметайте, заутюжьте в сторону кокеток. Отстрочите швы по лицевой стороне кокеток.



Продублируйте подгибку низа центральной части переда.



Наложите части молнии на центральные части переда, лицом к лицу, уравняйте краем со срезом борта, приколите, притачайте.



Застегните молнию, проверьте симметричность расположения швов.



Притачайте кокетку к центральной части спинки. Припуски шва обметайте, заутюжьте в сторону кокетки. Отстрочите шов по лицевой стороне кокетки.





Сложите детали переда и спинки вместе, лицом к лицу, уравняйте по плечевым срезам, сколите, стачайте. Припуски швов обметайте, заутюжьте в сторону переда.

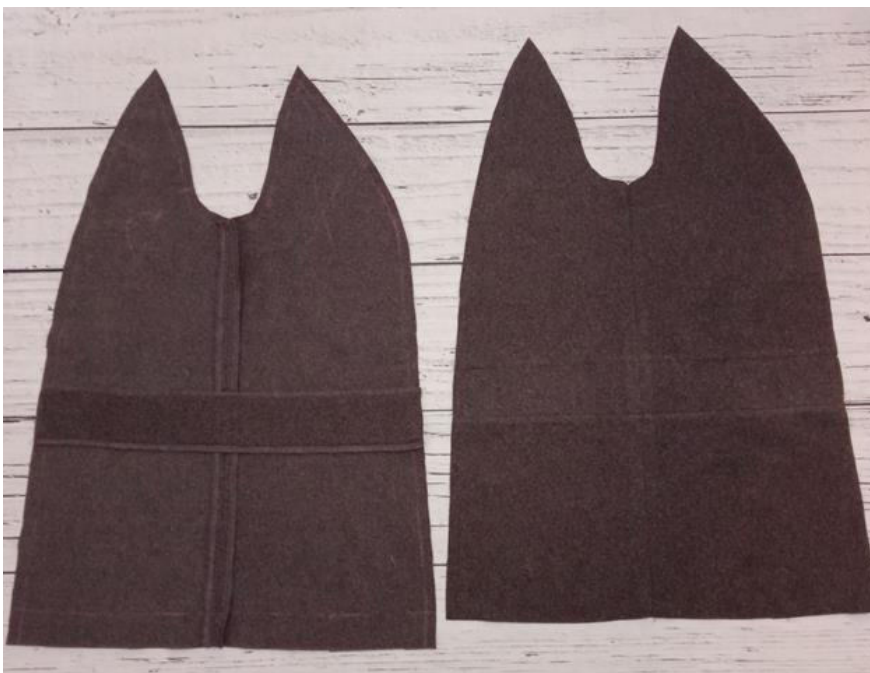


Обметайте боковые срезы бочков переда и спинки, стачайте их попарно между собой. Припуски швов разутюжьте.



Обметайте продольные открытые срезы кулисок. Ориентируясь по разметке, притачайте кулиски к бочкам.





Вставьте резинку в кулиски. Закрепите ее концы вспомогательными строчками по срезам рельефов бочков.



Продублируйте подгибку низа бочков.



Притачайте бочки переда к центральным частям переда. Припуски швов обметайте, заутюжьте в сторону центра детали.

Продублируйте подгибку низа центральной части спинки.
Притачайте бочки спинки к центральной части спинки. Припуски швов обметайте, заутюжьте в сторону центра детали.





Отстрочите швы по лицевой стороне изделия.



Подборта продублируйте, основовите. Обметайте внешние срезы подбортов.



Обметайте срез низа куртки.

Притачайте нижние срезы подбортов к срезам низа деталей переда. Припуски швов разутюжьте.



Отверните подгибку низа переда на лицевую сторону, наложите подборт на изделие, лицом к лицу, уравняйте по срезам, сколите.

Притачайте подборт к изделию строчкой в строчку притачивания молнии.



Продублируйте и основывайте верхний воротник.

Сложите верхний и нижний воротники вместе, лицом к лицу, уравняйте по срезам, сколите, стачайте.

Припуски шва с дублирином высеките близко к строчке.



Выверните, выправьте воротник на лицевую сторону, выметайте с переходным кантом шириной 0,1-0,2 см из верхнего воротника в сторону нижнего, приутюжьте.



Вколите или вметайте воротник в горловину изделия и в горловину подбортов, втачайте.



Разутюжьте припуски шва втачивания воротника в горловину подбортов и частично припуски шва втачивания воротника в горловину изделия.



Припуски шва втачивания воротника заметайте в сторону воротника.



Подверните открытый нижний срез нижнего воротника на 1 см в сторону изнанки и в таком виде приметайте ко шву втачивания воротника с изнанки изделия. Отстрочите шов втачивания воротника в край по лицевой его стороне.



Выметайте борта на ребро, заметайте низ изделия. Единой строчкой отстрочите низ, борта и верхний край воротника.



Нитки сметывания удалите. Приутюжьте воротник, борта и низ куртки.



Сложите попарно передние и задние части рукавов, лицом к лицу, уравняйте по срезам, сколите, стачайте. Припуски швов обметайте, заутюжьте в сторону передних частей рукавов.

Отстрочите швы по лицевой стороне передних частей рукавов.

Продублируйте подгибку низа рукавов. Заутюжьте ее в сторону изнанки деталей.



Обметайте боковые срезы рукавов, стачайте их между собой. Припуски швов разутюжьте.



Обметайте срезы низа рукавов, заметайте их в сторону изнанки, застрочите.



Рассеките припуски швов уголках пройм, не доходя до линии будущей строчки на 0,2 см.



Вколите или вметайте рукава в проймы. Для удобства разворачивайте проймы изделия в уголках.

Втачайте рукава в проймы.



Припуски шва обметайте.

Припуски нижней части проймы приутюжьте на ребро.



Припуски верхней части проймы заутюжьте в сторону изделия.



Отстрочите верхнюю часть проймы в край.



Отутюжьте изделие в готовом виде. Носите с удовольствием!

ТЕХНОЛОГИЧЕСКАЯ ПОСЛЕДОВАТЕЛЬНОСТЬ ОБРАБОТКИ

2 ВАРИАНТ

- Выкроите детали изделия согласно спецификации.
- Притачайте кокетки к центральным частям переда. Припуски швов обметайте, заутюжьте в сторону кокеток. Отстрочите швы в край по лицевой стороне кокеток.
- Продублируйте подгибку низа центральных частей переда.
- Прodeкатируйте молнию, расстегните её.
- Наложите части молнии на центральные части переда, лицом к лицу, уравняйте краем со срезом борта, нижним краем с контрольной меткой готового вида низа изделия, приколите, притачайте.
- Застегните молнию, проверьте симметричность швов и срезов.
- Притачайте кокетку к центральной части спинки. Припуски шва обметайте, заутюжьте в сторону кокетки. Отстрочите шов в край по лицевой стороне кокетки.
- Продублируйте подгибку низа центральной части спинки.
- Сложите центральные части переда и спинки вместе, лицом к лицу, уравняйте по плечевым срезам, сколите, стачайте. Припуски швов обметайте, заутюжьте в сторону переда.
- Продублируйте подгибку низа бочков переда и спинки. Обметайте боковые срезы деталей.
- Сложите попарно бочок переда и бочок спинки, лицом к лицу, уравняйте по боковым срезам, сколите, стачайте. Припуски швов разутюжьте.
- Обметайте продольные срезы кулисок. Ориентируясь по разметке, наложите кулиски на изнанку бочков куртки, приколите, притачайте, приутюжьте.
- Вставьте резинку в кулиски бочков, закрепите её концы по срезам рельефов бочков.
- Продублируйте подгибку низа передних и задних частей рукавов. Обметайте боковые срезы частей рукавов.

- Сложите попарно переднюю и заднюю части рукава, лицом к лицу, уравняйте по боковым срезам, сколите, стачайте. Припуски шва разутюжьте.
- Сложите рукав лицевой стороной внутрь, уравняйте по верхним (плечевым) срезам, сколите, стачайте. Припуски шва обметайте, заутюжьте в сторону спинки.
- Вколите рукава в пройму бочка, втачайте. Припуски шва обметайте, приутюжьте на ребро, затем заутюжьте в сторону изделия.
- Сложите бочок и деталь переда вместе, лицом к лицу, уравняйте по срезам рельефа, сколите.
- Сложите бочок и деталь спинки вместе, лицом к лицу, уравняйте по срезам рельефа, сколите.
- Вколите верхнюю часть рукава в пройму.
- Единой строчкой стачайте рельефы переда и спинки и одновременно втачайте рукав в пройму. Припуски шва обметайте, заутюжьте в сторону центра деталей.
- Отстрочите швы в край по лицевой стороне изделия.
- Подборта продублируйте, осноровите. Обметайте внешние срезы подбортов.
- Обметайте срез низа куртки.
- Притачайте нижние срезы подбортов к срезам низа деталей переда. Припуски швов разутюжьте.
- Отверните подгибку низа переда на лицевую сторону, наложите подборт на изделие, лицом к лицу, уравняйте по срезам, сколите.
- Притачайте подборт к изделию строчкой в строчку притачивания молнии.
- Продублируйте и осноровите верхний воротник.
- Сложите верхний и нижний воротники вместе, лицом к лицу, уравняйте по срезам, сколите, стачайте.
- Припуски шва с дублирином высеките близко к строчке.
- Выверните, выправьте воротник на лицевую сторону, выметайте с переходным кантом шириной 0,1-0,2 см из верхнего воротника в сторону нижнего, приутюжьте.
- Вколите или вметайте воротник в горловину изделия и в горловину подбортов, втачайте.

- Разутюжьте припуски шва втачивания воротника в горловину подбортов и частично припуски шва втачивания воротника в горловину изделия.
- Припуски шва втачивания воротника заметайте в сторону воротника.
- Подверните открытый нижний срез нижнего воротника на 1 см в сторону изнанки и в таком виде приметайте ко шву втачивания воротника с изнанки изделия.
- Отстрочите шов втачивания воротника в край по лицевой его стороне.
- Выметайте борта на ребро, заметайте низ изделия.
- Единой строчкой отстрочите низ, борта и верхний край воротника.
- Нитки смётывания удалите. Приутюжьте воротник, борта и низ куртки.
- Обметайте срезы низа рукавов, заметайте их в сторону изнанки, застрочите.
- Отутюжьте изделие в готовом виде. Носите с удовольствием!

Понравилась выкройка? Тогда ждём ваши ФОТО-ОТЗЫВЫ:



на нашем сайте: <https://shkatulka-sew.ru/pattern/vykroyka-trikotajnoj-kurtki-iren236/>



в соцсетях с хэштегом #Irene236 и #Ирен236

