

ШКАТУЛКА

SHKATULKA-SEW.RU



#ИРЕН450

Размеры

40-68

Рост

156-180 см

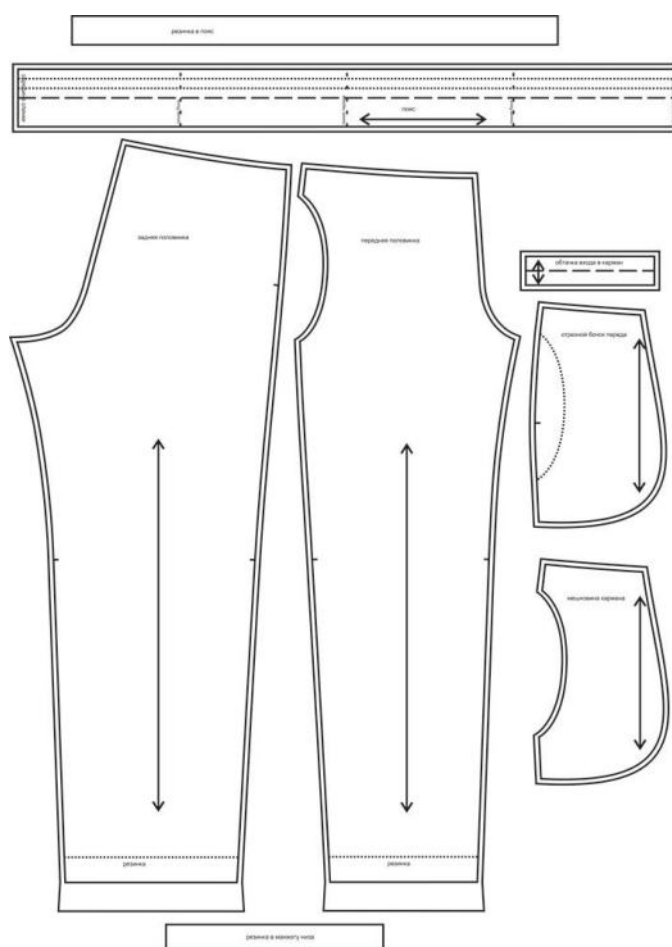
СЛОЖНОСТЬ



брюки

Ирен450

Выкройка женских трикотажных брюк умеренного объёма, полуприлегающего силуэта, слегка зауженных книзу. Передние половинки брюк — с боковыми карманами с фигурным входом и трикотажными обтачками. Задние половинки брюк — цельные, без особенностей. Верхний срез обработан притачным поясом-петлёй на резинке. По низу брючин предусмотрены цельнокроеные кулиски с резинкой. Длина брючин — до щиколотки.



СОСТАВ КОМПЛЕКТА ЛЕКАЛ

* Выкройки даны с припусками на швы. Они обозначены двойным контуром. Вы можете самостоятельно изменить ширину припусков, исходя из свойств выбранного материала или своих целей.

ВЕЛИЧИНЫ ПРИБАВОК НА ОСНОВНЫХ УЧАСТКАХ ИЗМЕРЕНИЙ

Прибавка к обхвату талии в полном объеме	Прибавка к обхвату бедер в полном объеме
16,2 - 24,6 см	1,2 - 3,6 см

ЗАМЕРЫ КЛЮЧЕВЫХ ПАРАМЕТРОВ, РАСХОД ТКАНИ

* Без учета припусков на швы.

Внимание: расчет выполнен для трикотажа без учета направления ворса и возможной усадки! Усадка может достигать 15-20% от длины материала. Обязательно учитывайте это и берите с запасом.

размер	рост, см	Длина изделия по боковому шву за вычетом пояса, см	Ширина изделия на уровне талии, см	Ширина изделия на уровне бедер, см	Расход основной ткани при ширине 150 см, см
40	156-160	92,8	78,2	89,2	165,0
	161-165	95,9			165,0
	166-170	99,0			165,0
	171-175	102,1			165,0
	176-180	105,2			165,0
42	156-160	92,9	82,7	93,4	174,0
	161-165	96,0			174,3
	166-170	99,1			174,7
	171-175	102,2			175,0
	176-180	105,3			175,3
44	156-160	93,0	87,1	97,5	183,0
	161-165	96,1			183,7
	166-170	99,2			184,3
	171-175	102,3			185,0
	176-180	105,4			185,7
46	156-160	93,2	91,6	101,7	192,0
	161-165	96,3			193,0
	166-170	99,4			194,0
	171-175	102,4			195,0
	176-180	105,5			196,0
48	156-160	93,3	96,0	105,9	201,0
	161-165	96,4			202,3
	166-170	99,5			203,7
	171-175	102,6			205,0
	176-180	105,7			206,3
50	156-160	93,4	100,5	110,1	210,0
	161-165	96,5			211,7
	166-170	99,6			213,3
	171-175	102,7			215,0
	176-180	105,8			216,7
52	156-160	93,5	104,9	114,2	219,0
	161-165	96,6			221,0

	166-170	99,7			223,0
	171-175	102,8			225,0
	176-180	105,9			227,0
54	156-160	93,7	109,4	118,4	228,0
	161-165	96,7			229,8
	166-170	99,8			231,5
	171-175	102,9			233,3
	176-180	106,0			235,0
56	156-160	93,8	113,9	122,6	237,0
	161-165	96,9			238,5
	166-170	99,9			240,0
	171-175	103,0			241,5
	176-180	106,1			243,0
58	156-160	93,9	118,3	126,7	246,0
	161-165	97,0			247,3
	166-170	100,1			248,5
	171-175	103,1			249,8
	176-180	106,2			251,0
60	156-160	94,0	122,8	130,9	255,0
	161-165	97,1			256,0
	166-170	100,2			257,0
	171-175	103,3			258,0
	176-180	106,3			259,0
62	156-160	94,1	127,2	135,1	264,0
	161-165	97,2			264,8
	166-170	100,3			265,5
	171-175	103,4			266,3
	176-180	106,5			267,0
64	156-160	94,3	131,7	139,3	273,0
	161-165	97,3			273,5
	166-170	100,4			274,0
	171-175	103,5			274,5
	176-180	106,6			275,0
66	156-160	94,4	136,1	143,4	282,0
	161-165	97,5			282,3
	166-170	100,5			282,5
	171-175	103,6			282,8
	176-180	106,7			283,0
68	156-160	94,5	140,6	147,6	291,0
	161-165	97,6			291,0
	166-170	100,7			291,0
	171-175	103,7			291,0
	176-180	106,8			291,0

РЕКОМЕНДАЦИИ ПО ВЫБОРУ ТКАНИ

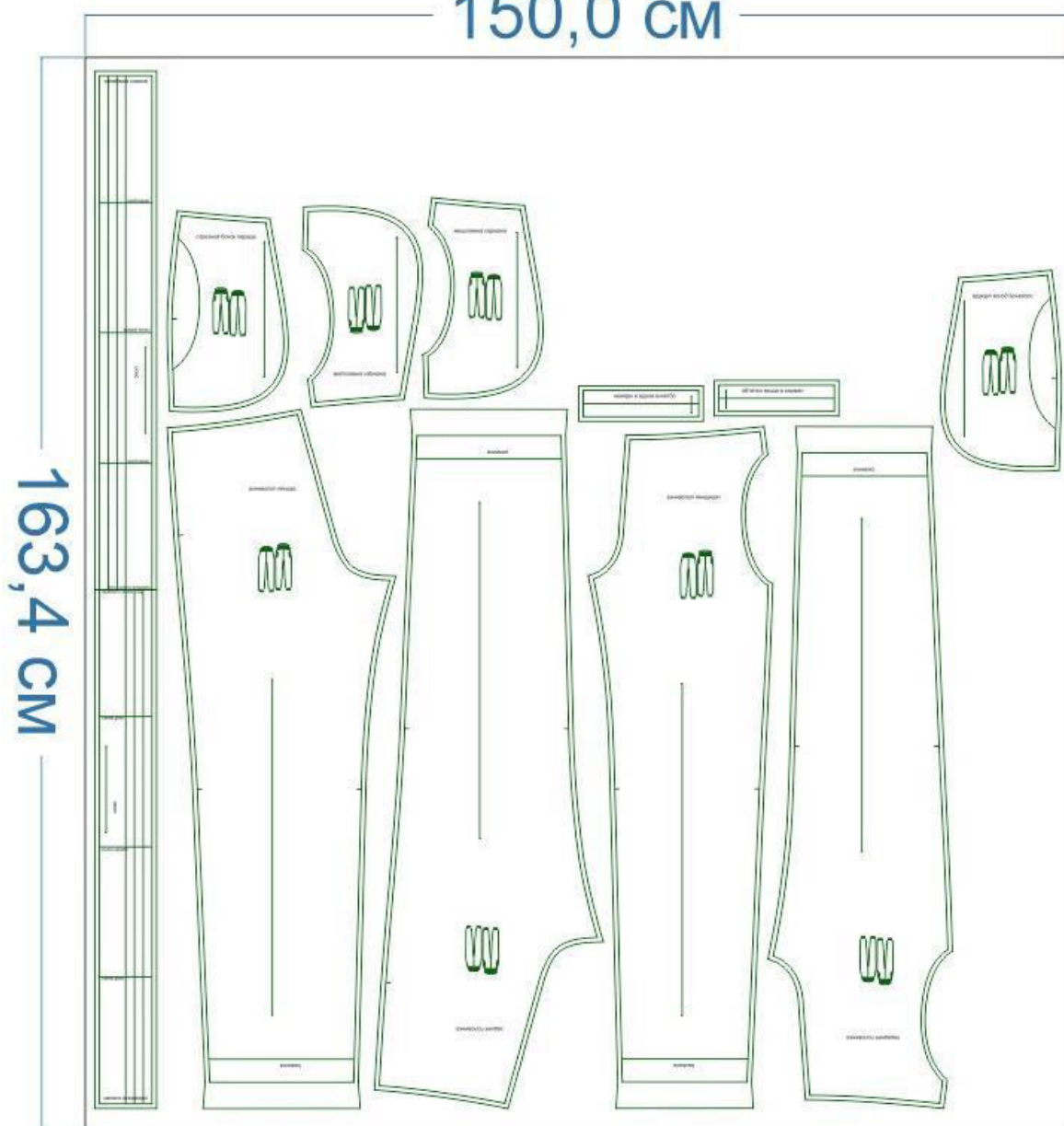
Для пошива брюк можно использовать трикотажные полотна средней поверхностной плотности, очень растяжимые, биэластичные, отличающиеся малой сминаемостью, хорошо драпирующиеся, пластичные.

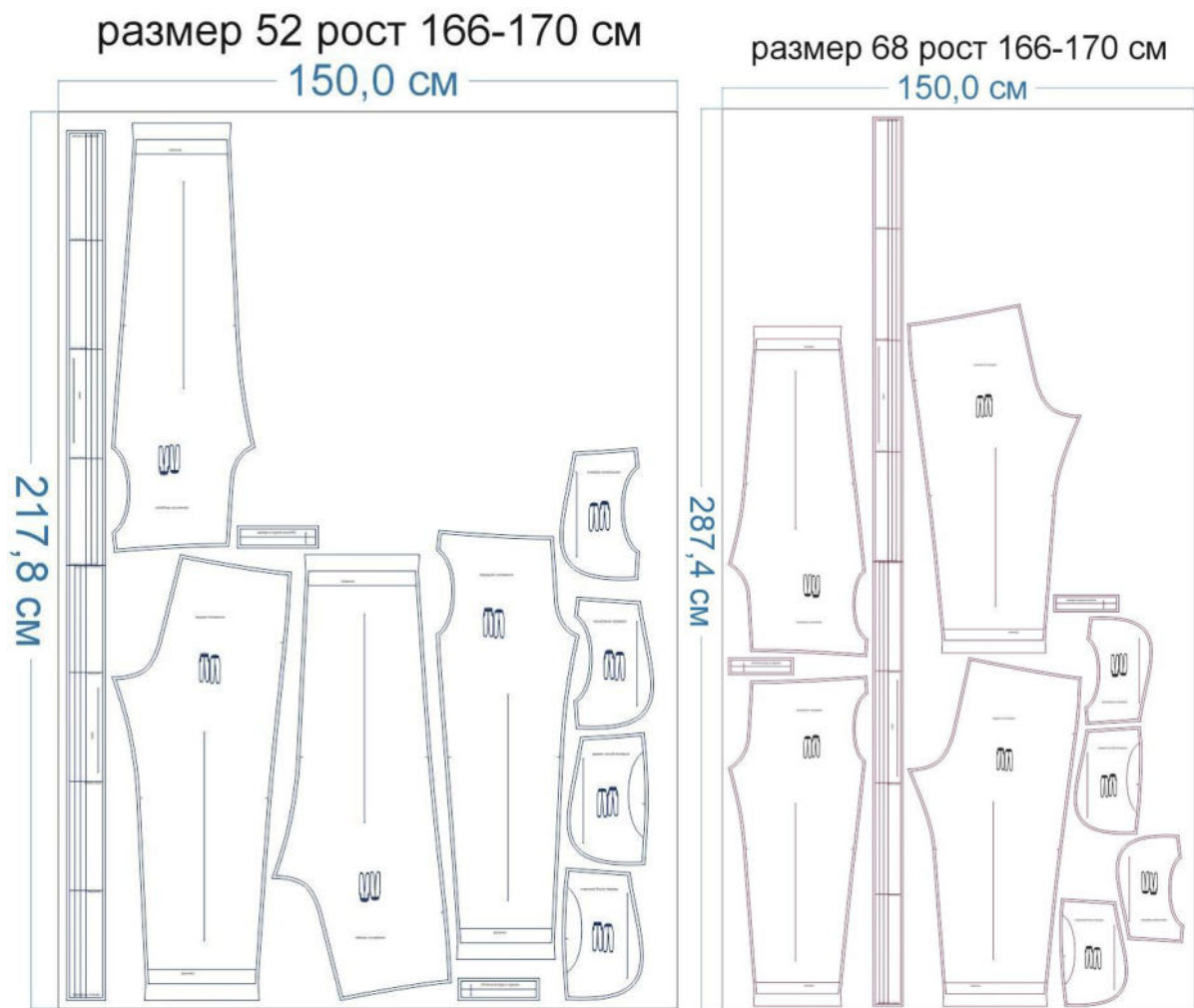
Пример: трикотажная фланель, джерси с лайкрой, футер 2-3-нитка петля с лайкрой и др.

РАСКРОЙ

размер 40 рост 166-170 см

150,0 см





Основной материал:

1. Передняя половинка — 2 дет.,
2. Задняя половинка — 2 дет.,
3. Обтачка входа в карман — 2 дет.,
4. Отрезной бочок переда — 2 дет.,
5. Пояс — 1 дет. со сгибом.

Подкладка:

1. Мешковина кармана — 2 дет.

Припуски на швы



Все детали изделия имеют необходимые припуски на швы.

Образец брюк был отшит из трикотажа фланель.

ОБОРУДОВАНИЕ И ИНСТРУМЕНТЫ

	Бытовая швейная машинка;
	Оверлок 4-ниточный;
	Утюг с паром или без, утюжильный стол или гладильная доска;
	Машинные иглы, соответствующие типу ткани (для трикотажа), булавки для закалывания или маленькие зажимы;
	Ножницы для бумаги и ножницы для раскроя;
	Проутюжильник (сетка для ВТО или лоскут х/б ткани).

ДОПОЛНИТЕЛЬНЫЕ МАТЕРИАЛЫ И ФУРНИТУРА

	Нитки для бытовой машины и оверлока;
	Резинка.

ТЕХНОЛОГИЧЕСКАЯ ПОСЛЕДОВАТЕЛЬНОСТЬ ОБРАБОТКИ

Выкроите детали изделия согласно спецификации.



Обтачки входа в карман сложите вдоль пополам, изнанкой внутрь, приутюжьте по сгибу. Оттяните открытые срезы обтачки и одновременно сутюжьте сгиб, придавая обтачке изогнутую форму.



Равномерно растягивая, притачайте обтачки к срезам входа в карман.



Наложите мешковину на переднюю половинку, лицом к лицу, уравняйте по срезам входа в карман.

Строчкой в строку притачивания обтачки притачайте мешковину к изделию.



Отверните мешковины в сторону изнанки изделия, слегка приутюжьте.



Обтачки осноруйте вровень с боковым срезом передней половинки.
Отстрочите шов притачивания обтачки в край по лицевой стороне изделия.



Ориентируясь по разметке, наложите переднюю половинку на бочок, изнанкой на лицо, приколите.



Стачайте внешние срезы мешковины и бочка между собой. Припуски швов обметайте, приутюжьте.



Стачайте боковые срезы передних и задних половинок брюк между собой. Припуски швов заутюжьте в сторону задних половинок.



Стачайте средние срезы передних и задних половинок брюк, припуски швов заутюжьте.



Единой строчкой стачайте шаговые срезы брюк. Припуски шва заутюжьте в сторону передних половинок брюк.



Сложите пояс вдоль пополам, лицевой стороной внутрь. Ориентируясь по разметке, стачайте срезы пояса от центра до центра.



С помощью булавки выверните пояс на лицевую сторону.



Стачайте пояс в кольцо, оставляя в шве незашитый участок для вдевания резинки.



Рассеките припуски шва у концов строчки обтачивания пояса перпендикулярно строчке, не доходя до нее 0,2 см.
Заутюжьте пояс вдоль пополам.



Вложите пояс в брюки, лицом к лицу. Одну сторону пояса притачайте по верхнему срезу брюк от центра до центра.



Припуски шва притачивания пояса заметайте в сторону пояса.
Подверните второй открытый срез пояса на 1 см в сторону изнанки и в таком виде приметайте ко шву притачивания пояса с изнанки брюк.
Отстрочите пояс в край по лицевой стороне.



Вставьте резинку внутрь пояса. Стачайте ее концы в кольцо.



Равномерно распределите резинку внутри пояса.
Ручными потайными стежками зашейте отверстие в поясе.



Равномерно растягивая резинку, отстрочите пояс двумя параллельными строчками.





Обметайте срезы низа брючин. Заматайте низ брюк на ширину подгибки в сторону изнанки, застрочите, оставляя незашитый участок шва для вдевания резинки.



Нитки сметывания удалите, низ брюк приутюжьте.



Вставьте резинку по низу брюк. Стачайте ее концы в кольцо.



Застрочите отверстие под резинку.

Равномерно расправьте резинку внутри подгибки брюк.



Отутюжьте брюки в готовом виде. Носите с удовольствием!

Понравилась выкройка? Тогда ждём ваши ФОТО-ОТЗЫВЫ:



на нашем сайте: <https://shkatulka-sew.ru/pattern/vykroyka-trikotajnyh-bryuk-iren450/>



в соцсетях с хэштегом #Irene450 и #Ирен450

