

ШКАТУЛКА

SHKATULKA-SEW.RU



#ИРЕН764

Размеры

40-68

Рост

156-180 см

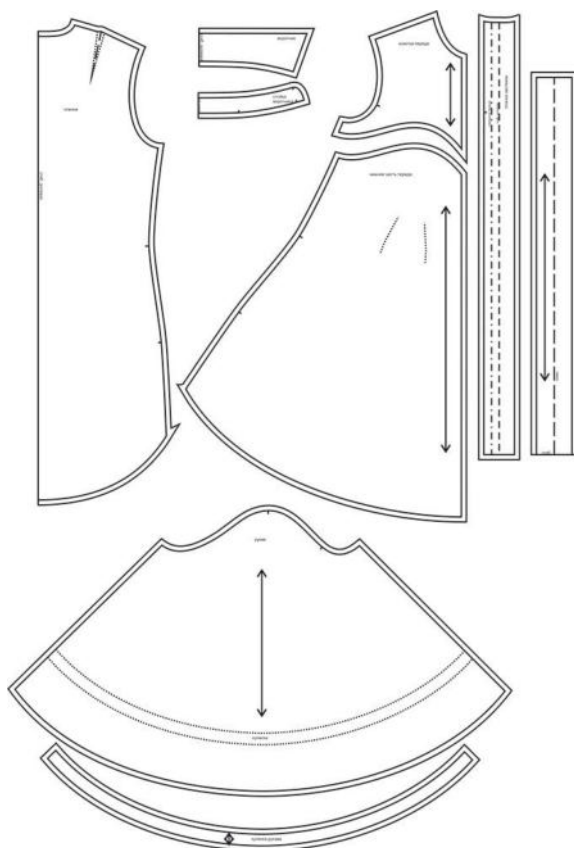
СЛОЖНОСТЬ



платье

Ирен764

Выкройка женского платья-рубашки среднего объёма, А-силуэта. Перед состоит из фигурной кокетки и конически расширенной нижней части. Спинка — цельная, с плечевыми вытачками. Горловина платья обработана отложным рубашечным воротником с отрезной стойкой. Застёжка платья — притачные планки с обмётанными петлями и пуговицами, а также обмётанная петля и пуговица на воротнике. Рукава — втачные, длиной 7/8, расширенные книзу. На небольшом расстоянии от низа на рукаве предусмотрена кулиска, с помощью которой формируется сборка. Форма низа платья — фигурная. В качестве дополнения к платью предусмотрен съёмный завязывающийся пояс, позволяющий сформировать полуприлегающий силуэт. Длина платья — выше колена.

СОСТАВ
ЛЕКАЛ

КОМПЛЕКТА

* Выкройки даны с припусками на швы. Они обозначены двойным контуром. Вы можете самостоятельно изменить ширину припусков, исходя из свойств выбранного материала или своих целей.

ВЕЛИЧИНЫ ПРИБАВОК НА ОСНОВНЫХ УЧАСТКАХ
ИЗМЕРЕНИЙ

Прибавка к обхвату груди
в полном объеме

10 см

ЗАМЕРЫ КЛЮЧЕВЫХ ПАРАМЕТРОВ, РАСХОД ТКАНИ

* Без учета припусков на швы.

Внимание: расчет выполнен для ткани без учета направления ворса и возможной усадки! Усадка может достигать 15-20% от длины материала. Обязательно учитывайте это и берите с запасом.

размер	рост, см	Длина изделия по средней линии спинки за вычетом воротника, см	Ширина изделия на уровне груди, см	Длина рукава, см	Ширина рукава на уровне нижней точки проймы, см	Расход основной ткани при ширине 150 см, см
40	156-160	86,7	90,0	51,3	35,9	228,0
	161-165	88,7		52,8		230,8
	166-170	90,7		54,3		233,5
	171-175	92,7		55,8		236,3
	176-180	94,7		57,3		239,0
42	156-160	87,0	94,0	51,8	37,4	234,8
	161-165	89,0		53,3		237,9
	166-170	91,0		54,8		241,0
	171-175	93,0		56,3		244,2
	176-180	95,0		57,8		247,3
44	156-160	87,3	98,0	52,2	38,9	241,6
	161-165	89,3		53,7		245,1
	166-170	91,3		55,2		248,6
	171-175	93,3		56,7		252,1
	176-180	95,3		58,2		255,6
46	156-160	87,6	102,0	52,7	40,4	248,4
	161-165	89,6		54,2		252,2
	166-170	91,6		55,7		256,1
	171-175	93,6		57,2		260,0
	176-180	95,6		58,7		263,9
48	156-160	88,0	106,0	53,1	41,9	255,1
	161-165	90,0		54,6		259,4
	166-170	92,0		56,1		263,6
	171-175	94,0		57,6		267,9
	176-180	96,0		59,1		272,1
50	156-160	88,3	110,0	53,6	43,4	261,9
	161-165	90,3		55,1		266,6
	166-170	92,3		56,6		271,2
	171-175	94,3		58,1		275,8
	176-180	96,3		59,6		280,4
52	156-160	88,6	114,0	54,0	44,9	268,7
	161-165	90,6		55,5		273,7

	166-170	92,6		57,0		278,7
	171-175	94,6		58,5		283,7
	176-180	96,6		60,0		288,7
54	156-160	88,9	118,0	54,5	46,4	275,5
	161-165	90,9		56,0		280,9
	166-170	92,9		57,5		286,3
	171-175	94,9		59,0		291,6
	176-180	96,9		60,5		297,0
56	156-160	89,2	122,0	55,0	47,8	282,3
	161-165	91,2		56,5		288,0
	166-170	93,2		58,0		293,8
	171-175	95,2		59,5		299,5
	176-180	97,2		61,0		305,3
58	156-160	89,5	126,0	55,4	49,3	289,1
	161-165	91,5		56,9		295,2
	166-170	93,5		58,4		301,3
	171-175	95,5		59,9		307,4
	176-180	97,5		61,4		313,6
60	156-160	89,8	130,0	55,9	50,8	295,9
	161-165	91,8		57,4		302,4
	166-170	93,8		58,9		308,9
	171-175	95,8		60,4		315,4
	176-180	97,8		61,9		321,9
62	156-160	90,2	134,0	56,3	52,3	302,6
	161-165	92,2		57,8		309,5
	166-170	94,2		59,3		316,4
	171-175	96,2		60,8		323,3
	176-180	98,2		62,3		330,1
64	156-160	90,5	138,0	56,8	53,8	309,4
	161-165	92,5		58,3		316,7
	166-170	94,5		59,8		323,9
	171-175	96,5		61,3		331,2
	176-180	98,5		62,8		338,4
66	156-160	90,8	142,0	57,2	55,3	316,2
	161-165	92,8		58,7		323,8
	166-170	94,8		60,2		331,5
	171-175	96,8		61,7		339,1
	176-180	98,8		63,2		346,7
68	156-160	91,1	146,0	57,7	56,8	323,0
	161-165	93,1		59,2		331,0
	166-170	95,1		60,7		339,0
	171-175	97,1		62,2		347,0
	176-180	99,1		63,7		355,0

РЕКОМЕНДАЦИИ ПО ВЫБОРУ ТКАНИ

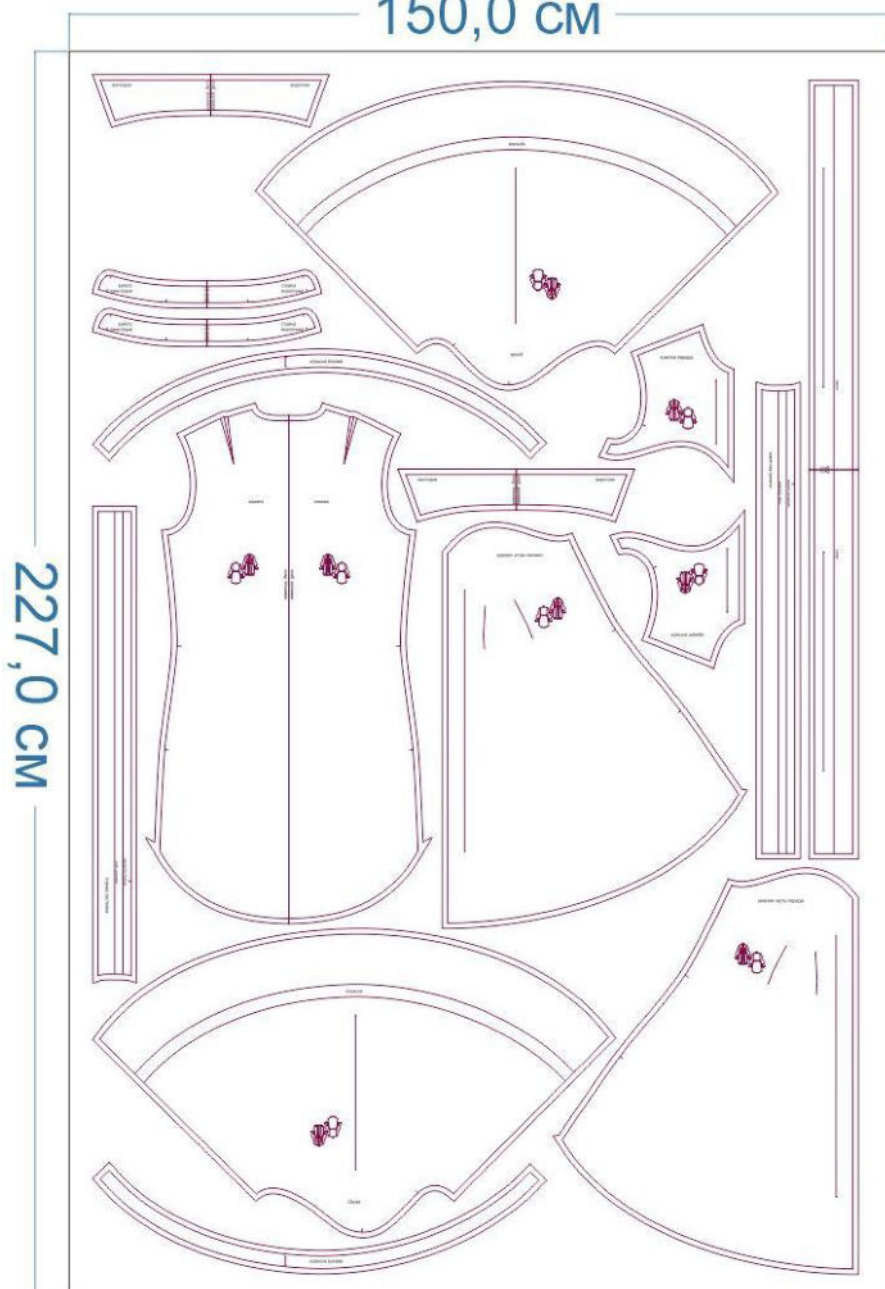
Для пошива платья можно использовать ткани платьевой и платьевно-костюмной групп, тонкие, средней поверхностной плотности, пластичные, хорошо драпирующиеся, отличающиеся малой сминаемостью, с натуральными, синтетическими, искусственными или смешанными волокнами в составе.

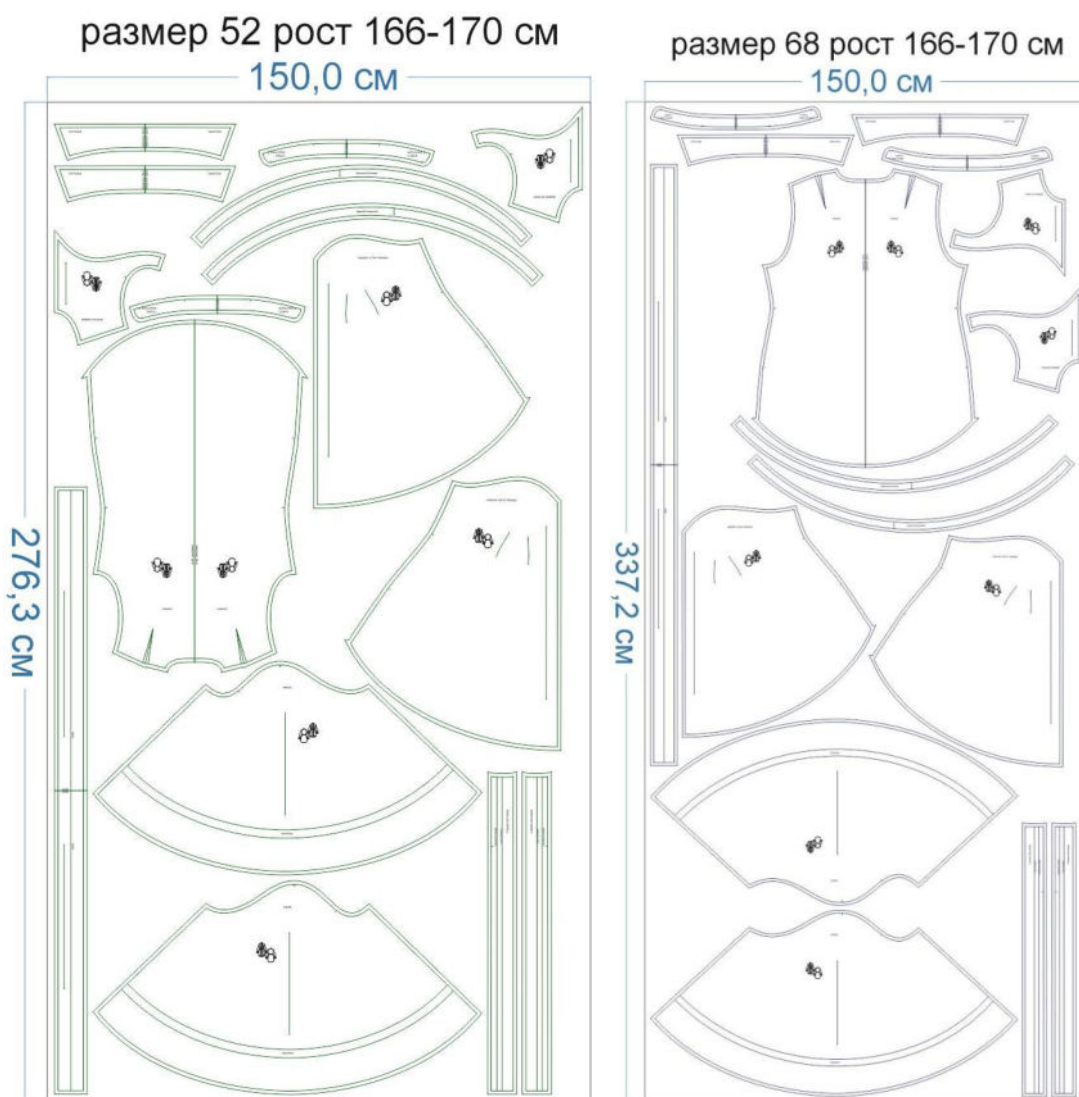
Пример: платьевно-костюмная ткань (вискоза + полиэстр), мягкая джинса, хлопок, креп, барби и т.д.

РАСКРОЙ

размер 40 рост 166-170 см

150,0 см





Основной материал:

1. Спинка — 1 дет. со сгибом,
2. Кокетка переда — 2 дет.,
3. Нижняя часть переда — 2 дет.,
4. Планка застёжки — 2 дет.,
5. Стойка воротника — 2 дет. со сгибом,
6. Воротник — 2 дет. со сгибом,
7. Рукав — 2 дет.,
8. Кулиска рукава — 2 дет.,
9. Пояс — 1 дет. со сгибом,
10. Рулик для кулисок рукавов — 2 дет. (см. описание пошива).

Дублирин:

1. Планка застёжки — 2 дет.,
2. Стойка воротника — 1 дет. со сгибом,
3. Воротник — 1 дет. со сгибом,
4. Пояс — 1 дет. со сгибом (выкраивается в половину ширины детали).

Припуски на швы




Все детали изделия имеют необходимые припуски на швы.

Образец платья был отшит из платьенно-костюмной ткани (вискоза + полиэстр).

ОБОРУДОВАНИЕ И ИНСТРУМЕНТЫ

	Бытовая швейная машинка;
	Оверлок 3-ниточный;
	Утюг с паром или без, утюжильный стол или гладильная доска;
	Машинные иглы, соответствующие типу ткани (для средних тканей), булавки для закалывания или маленькие зажимы;
	Ножницы для бумаги и ножницы для раскроя;
	Проутюжильник (сетка для ВТО или лоскут х/б ткани).

ДОПОЛНИТЕЛЬНЫЕ МАТЕРИАЛЫ И ФУРНИТУРА

	Нитки для бытовой машины и оверлока;
	Дублерин;
	Пуговицы.

ТЕХНОЛОГИЧЕСКАЯ ПОСЛЕДОВАТЕЛЬНОСТЬ ОБРАБОТКИ

Выкроите детали изделия согласно спецификации.



Ориентируясь по разметке, застрочите складки на деталях нижней части переда.



Заутюжьте складки в сторону боковых срезов.



Кокетки приколите или приметайте к деталям переда.



Притачайте кокетки. Припуски швов обметайте, заутюжьте в сторону кокетки. Отстрочите швы в край по лицевой стороне кокеток.



Стачайте плечевые вытачки на спинке, заутюжьте их к центру детали.



Обметайте плечевые и боковые срезы деталей переда и спинки. Стачайте их между собой. Припуски швов разутюжьте.



Обметайте срез низа изделия, заметайте его на ширину подгибки в сторону изнанки, застрочите.



Детали планок продублируйте, осноруйте, заутюжьте вдоль пополам, изнанкой внутрь.

Одной стороной притачайте планки к лицевой стороне деталей переда.



Отверните концы планок на лицевую сторону, обтачайте. Припуски швов в уголках высеките наискосок, не доходя до строчки 0,2 см.



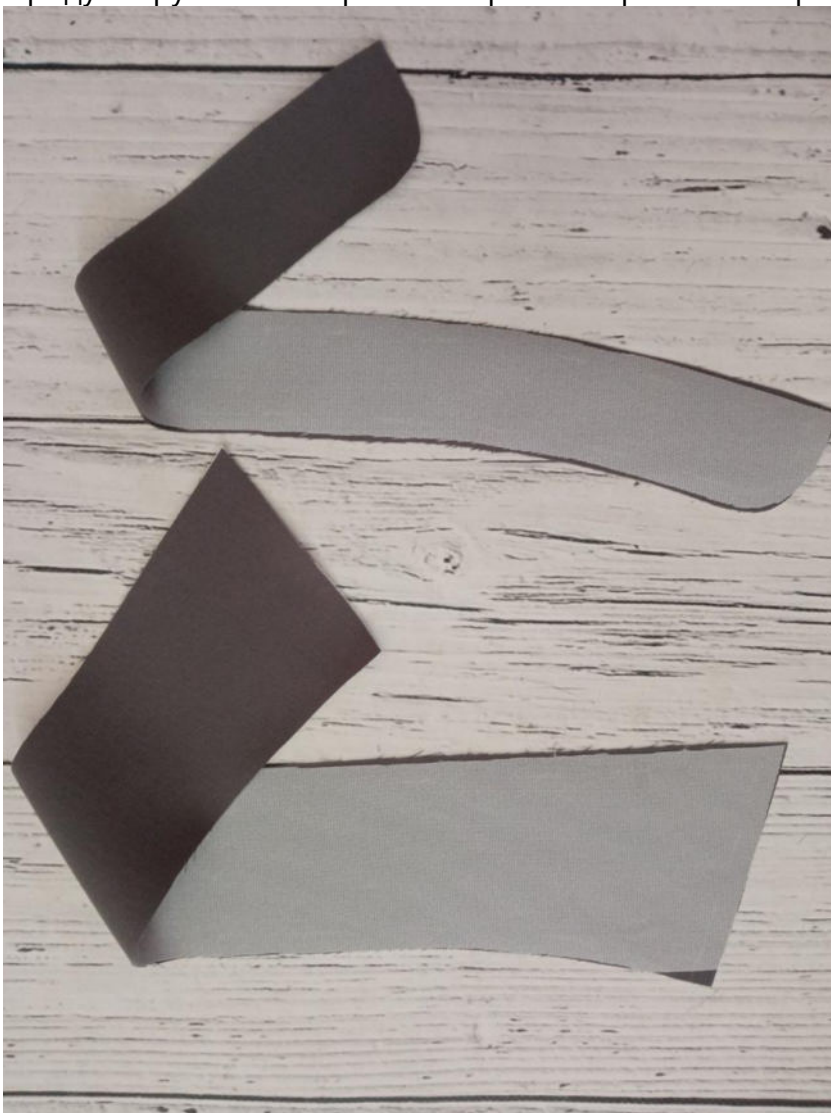
Припуски шва притачивания планки заметайте в сторону планки.

Выверните, выправьте концы планок на лицевую сторону.

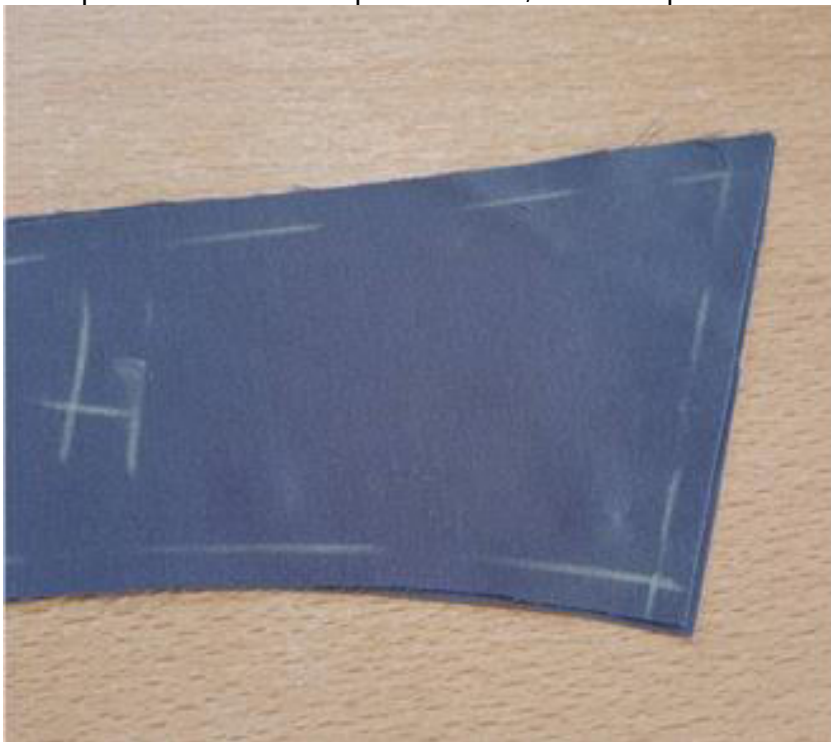
Подверните открытые продольные срезы планок на 1 см в сторону изнанки и в таком виде приметайте их ко шву притачивания с изнанки переда, перекрывая его на 0,1 см.



Продублируйте и осноруйте верхний воротник и верхнюю стойку воротника.



Осноруйте нижний воротник на 0,2 см по срезам отлета и концов.

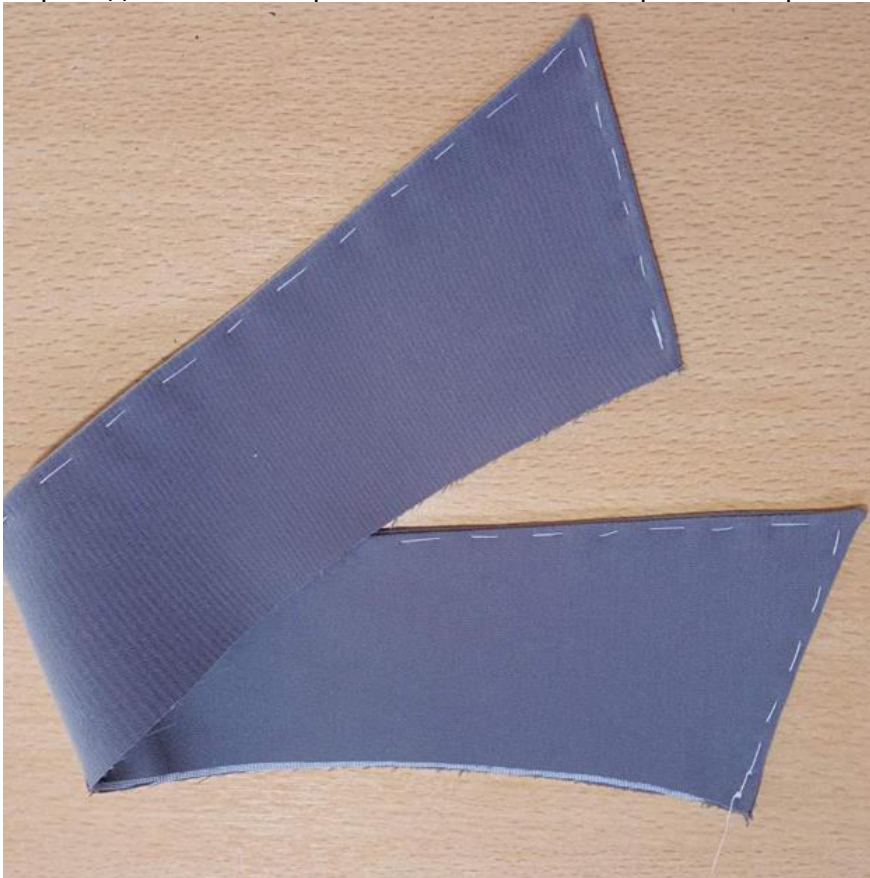


Сложите верхний и нижний воротник вместе, лицом к лицу, уравняйте по срезам, сколите, стачайте.

Припуски шва в уголках высеките наискосок, не доходя до строчки 0,2 см. Припуски с дублированием высеките близко к строчке.



Выверните, выправьте воротник на лицевую сторону, выметайте по шву, формируя переходный кант шириной 0,1-0,2 см из верхнего воротника в сторону нижнего.



Отстрочите воротник в край. Нитки сметывания удалите, воротник приутюжьте. Сколите или сметайте открытые срезы воротников между собой.



Сложите детали стойки вместе, лицом к лицу, уравняйте по срезам. Между стойками вложите заготовленный воротник таким образом, чтобы верхний воротник «смотрел» на нижнюю (внутреннюю) стойку, сколите все детали между собой, стачайте.

Припуски шва на скругленных участках срежьте близко к строчке.



Выверните, выправьте стойку на лицевую сторону, выметайте на ребро, приутюжьте.



Вколите или вметайте верхнюю стойку в горловину изделия, втачайте.



Припуски шва притачивания стойки заметайте в сторону стойки.

Подверните открытый срез внутренней стойки на 1 см в сторону изнанки и в таком виде приметайте ко шву притачивания стойки с изнанки платья, перекрывая его на 0,1 см.

Отстрочите стойку в край по всему периметру.



Нитки сметывания удалите, воротник приутюжьте.



Ориентируясь по разметке, наложите кулиску на рукав, лицом к лицу, приколите, подогнув поперечные срезы кулиски на 1 см в сторону изнанки. Притачайте кулиску к рукаву.



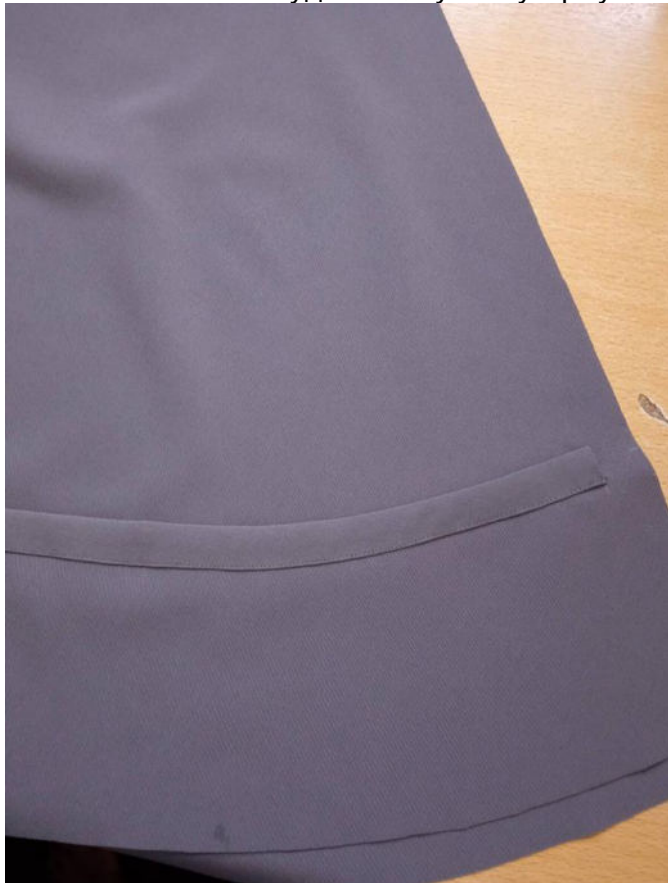
Заутюжьте кулиску вниз.



Подверните нижний открытый срез кулиски в сторону изнанки, приметайте к рукаву.
Настрочите кулиску в край.



Нитки сметывания удалите, кулиску приутюжьте.



Обметайте боковые срезы рукавов, стачайте их между собой. Припуски швов разутюжьте.



Обработайте нижний срез рукава московским швом, приутюжьте.



Выкроите 2 косые полоски ткани шириной 2 см и длиной 70 см. Сложите каждую вдоль пополам, лицевой стороной внутрь и стачайте на ширину 0,4 см.



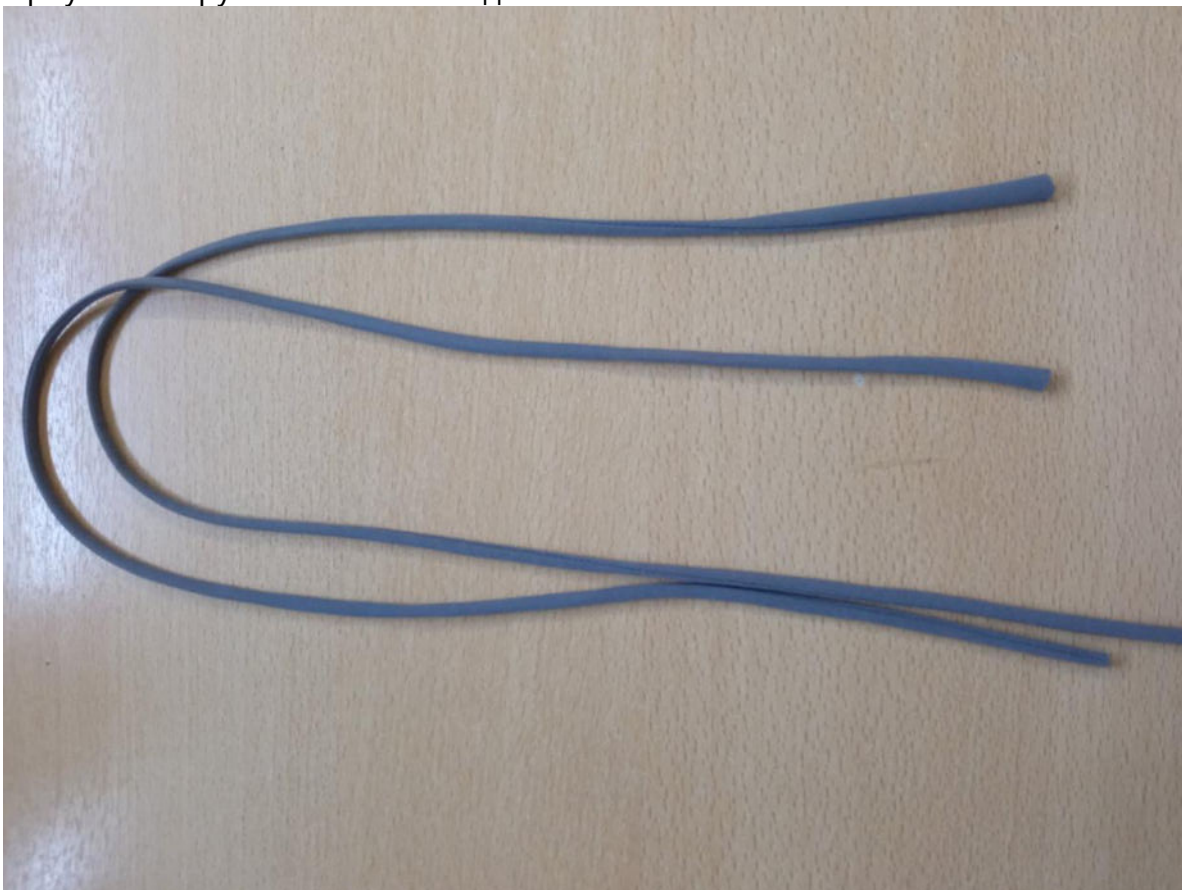
На одном конце заготовки закрепите иглу с двойной ниткой. Вставьте иглу внутрь, ушком вперед.



Проведите иглу внутри заготовки по всей ее длине, выведите наружу. Потяните за нитку, выверните рулик на лицевую сторону.



Приутюжьте рулик в готовом виде.



Вставьте рулик в кулиски рукавов.



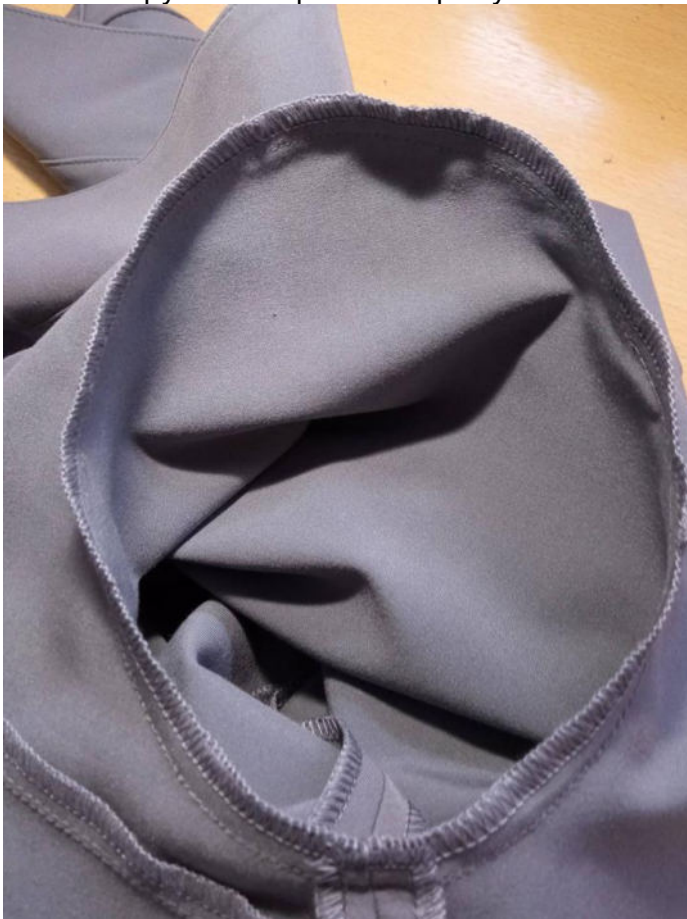
Проложите крупные вспомогательные строчки по срезам окатов рукавов. Стяните нитки, формируя посадку.



Вколите, вметайте рукава в проймы платья.



Втачайте рукава в проймы. Припуски швов обметайте, приутюжьте на ребро.



Деталь пояса продублируйте на половину ширины, заутюжьте его вдоль пополам, изнанкой внутрь.



Сложите пояс вдоль пополам, лицевой стороной внутрь, уравняйте по срезам, сколите, стачайте, оставив в одном месте незашитый участок для выворачивания. Припуски шва в уголках высекайте наискосок, не доходя до строчки 0,2 см.



Выверните, выправьте пояс на лицевую сторону, выметайте на ребро, приутюжьте.



Разметьте и выметайте петли на правой планке. Разметьте и пришейте пуговицы на левой планке.



Отутюжьте платье в готовом виде. Носите с удовольствием!

Понравилась выкройка? Тогда ждём ваши ФОТО-ОТЗЫВЫ:



на нашем сайте: <https://shkatulka-sew.ru/pattern/vykroyka-platya-iren764/>



в соцсетях с хэштегом #Irene764 и #Ирен764

