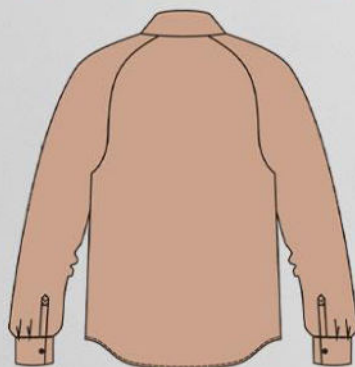


# ШКАТУЛКА

SHKATULKA-SEW.RU



#ЭЙДЕН598

**Размеры**  
(ростовка)  
**110-170 см**

**СЛОЖНОСТЬ**

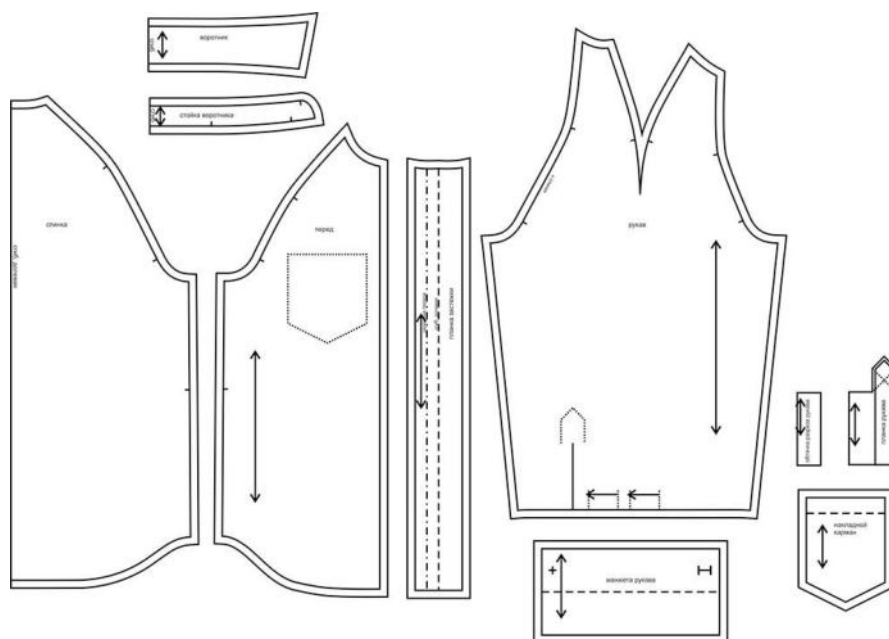


## рубашка

## Эйден598

Выкройка детской рубашки среднего объёма, прямого силуэта. Перед — цельный, с нагрудными накладными карманами. Спинка — цельная, без особенностей. Горловина оформлена отложным рубашечным воротником на отрезной стойке. Застёжка — центральная, на притачные планки, обмётанные петли и пуговицы. Рукава — покроя реглан, одношовные, с плечевой вытачкой, длинные, с разрезом и защипами по низу, на притачной застёгивающейся манжете. Форма низа переда и спинки — фигурная. Длина рубашки ниже линии бёдер.

Модель унисекс - подойдет как мальчика, так и девочкам. При пошиве для девочек застежку нужно оформить на противоположную сторону.

СОСТАВ  
КОМПЛЕКТА  
ЛЕКАЛ

\* Выкройки даны с припусками на швы. Они обозначены двойным контуром. Вы можете самостоятельно изменить ширину припусков, исходя из свойств выбранного материала или своих целей.

ВЕЛИЧИНЫ ПРИБАВОК НА ОСНОВНЫХ УЧАСТКАХ  
ИЗМЕРЕНИЙ

Прибавка к обхвату груди  
в полном объеме

14 - 21,6 см

## ЗАМЕРЫ КЛЮЧЕВЫХ ПАРАМЕТРОВ, РАСХОД ТКАНИ

\* Без учета припусков на швы.

Внимание: расчет выполнен для ткани без учета направления ворса и возможной усадки! Усадка может достигать 15-20% от длины материала. Обязательно учитывайте это и берите с запасом.

рост, см	полный замер на уровне груди, см	замер рукава на уровне проймы, см	длина рукава от горловины, см	длина изделия по спинке без учета воротника, см	расход основной ткани при ширине 150 см, см
<b>110</b>	72,0	29,9	48,3	44,4	89,0
<b>116</b>	75,2	31,3	51,6	47,5	96,7
<b>122</b>	78,4	32,6	54,9	50,7	104,4
<b>128</b>	81,6	34,0	58,2	53,8	112,1
<b>134</b>	84,8	35,3	61,5	56,9	119,8
<b>140</b>	88,0	36,7	64,9	60,1	127,5
<b>146</b>	91,2	38,0	68,2	63,2	135,2
<b>152</b>	94,4	39,4	71,5	66,3	142,9
<b>158</b>	97,6	40,7	74,8	69,4	150,6
<b>164</b>	100,8	42,1	78,1	72,6	158,3
<b>170</b>	104,0	43,4	81,4	75,7	166,0

## РЕКОМЕНДАЦИИ ПО ВЫБОРУ ТКАНИ

Для пошива рубашки можно использовать рубашечные (сорочечные) ткани средней поверхностной плотности, формоустойчивые, отличающиеся малой сминаемостью, с высокими и средними гигиеническими и гигроскопическими свойствами, с натуральными, искусственными, синтетическими и смешанными волокнами в составе.

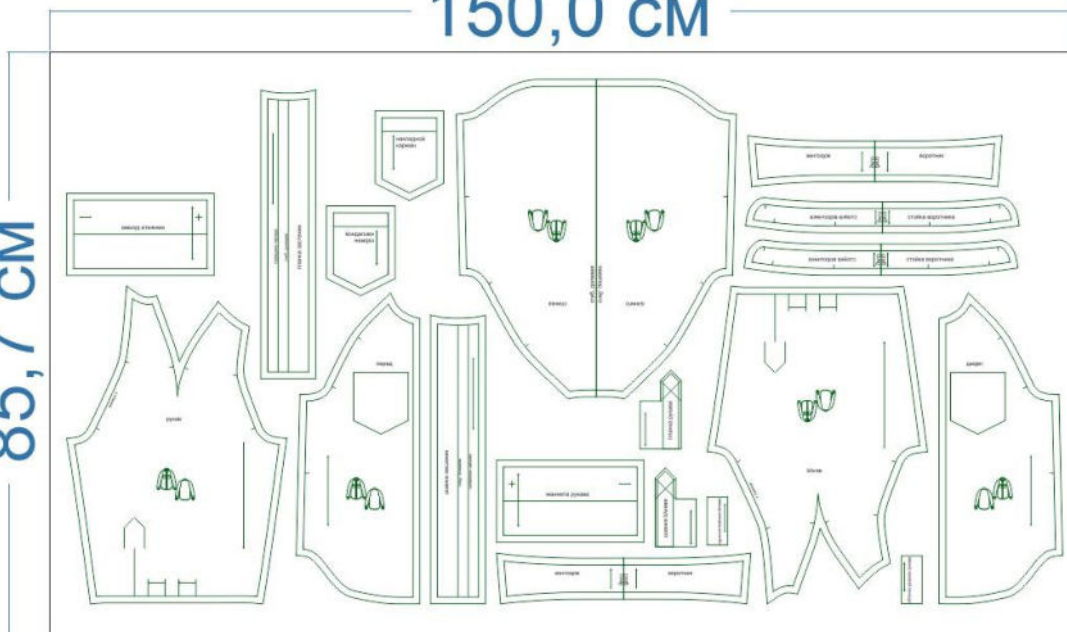
Пример: фуле, тонкий деним, тонкая шерсть, плотный хлопок, полулён, муслин и др.

## РАСКРОЙ

размер 110

150,0 см

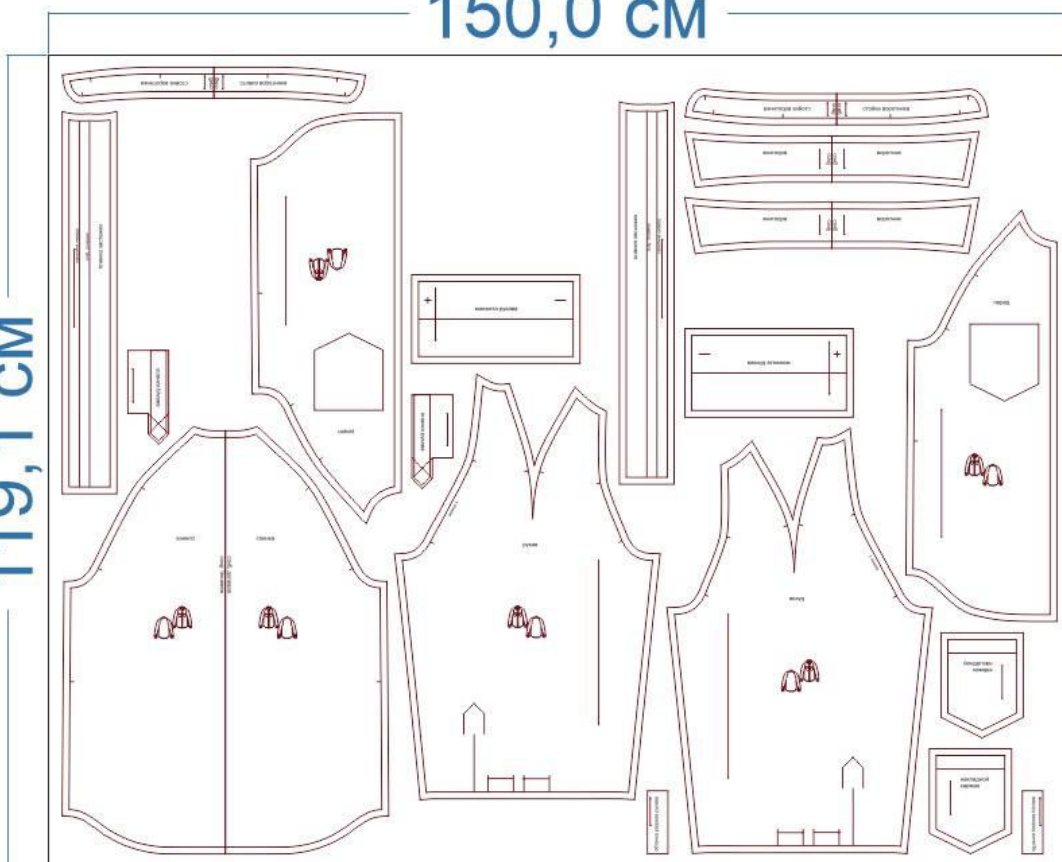
85,7 см



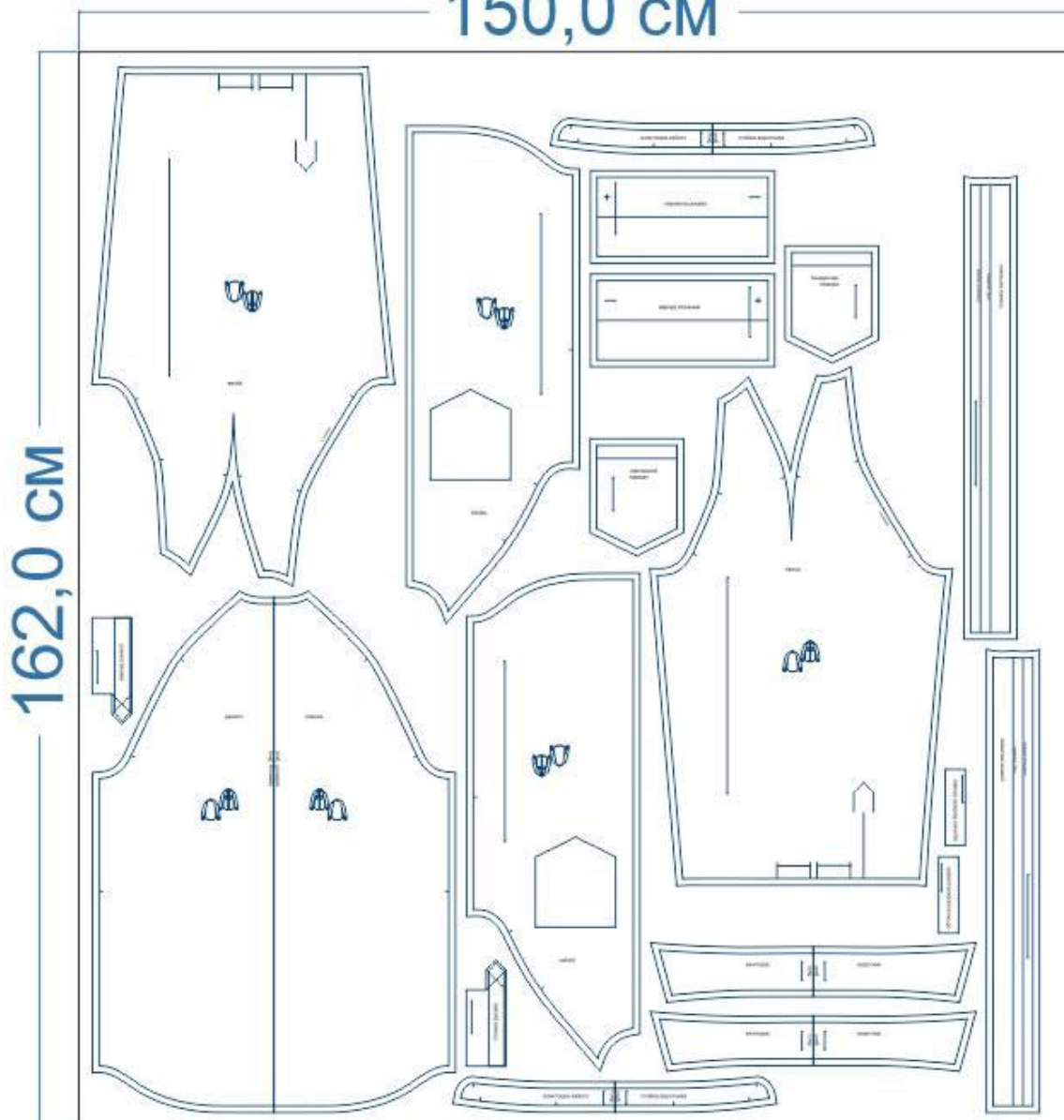
размер 140

150,0 см

119,1 см



размер 170  
150,0 см



Основной материал:

1. Спинка — 1 дет. со сгибом,
2. Перед — 2 дет.,
3. Рукав — 2 дет.,
4. Стойка воротника — 2 дет. со сгибом,
5. Воротник — 2 дет. со сгибом,
6. Манжета рукава — 2 дет.,
7. Накладной карман — 2 дет.,
8. Планка рукава — 2 дет.,
9. Обтачка разреза рукава — 2 дет.,
10. Планка застёжки — 2 дет.

Дублерин:



1. Планка застёжки — 2 дет.,
2. Воротник — 1 дет. со сгибом,
3. Стойка воротника — 1 дет. со сгибом,
4. Манжета рукава — 2 дет.,
5. Планка рукава — 2 дет.,
6. Подгибка верха накладного кармана — 2 дет.

### Припуски на швы



Все детали изделия имеют необходимые припуски на швы.

Образец рубашки был отшит из фуле.

## ОБОРУДОВАНИЕ И ИНСТРУМЕНТЫ

	Бытовая швейная машинка;
	Оверлок 3-ниточный;
	Утюг с паром или без, утюжильный стол или гладильная доска;
	Машинные иглы, соответствующие типу ткани (для средних тканей), булавки для закалывания или маленькие зажимы;
	Ножницы для бумаги и ножницы для раскроя;
	Проутюжильник (сетка для ВТО или лоскут х/б ткани).

## ДОПОЛНИТЕЛЬНЫЕ МАТЕРИАЛЫ И ФУРНИТУРА

	Нитки для бытовой машины и оверлока;
	Дублерин;
	Пуговицы.

## ТЕХНОЛОГИЧЕСКАЯ ПОСЛЕДОВАТЕЛЬНОСТЬ ОБРАБОТКИ

Выкроите детали изделия согласно спецификации.



Продублируйте подгибку верха нагрудных карманов. Заутюжьте ее в сторону изнанки. Заутюжьте открытый срез подгибки на 1 см в сторону изнанки.



Отверните подгибку на лицевую сторону кармана, обтачайте по боковым срезам.





Припуски шва в уголках высеките наискосок, не доходя до строчки 0,2 см. Припуски с дублирином высеките близко к строчке.

Выверните, выправьте подгибку кармана на лицевую сторону, приутюжьте. Одновременно заутюжьте боковые и нижние срезы кармана на ширину припуска в сторону изнанки.

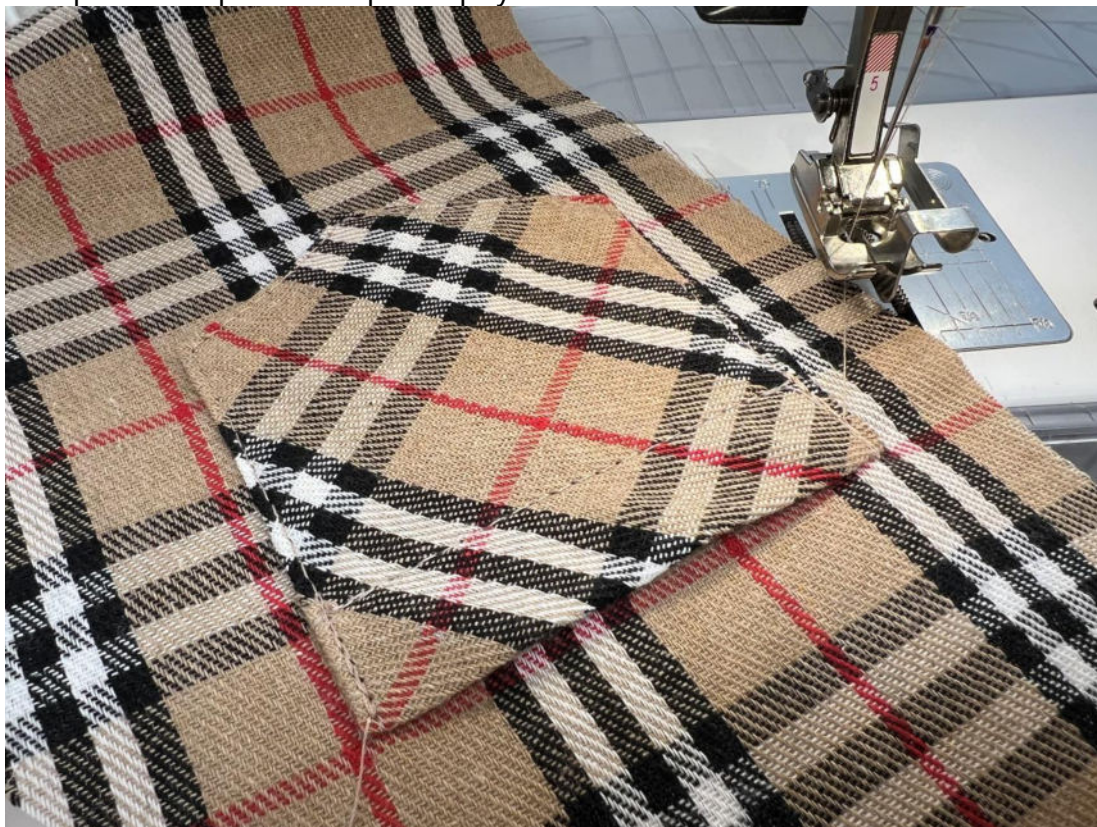
Застрочите подгибку кармана, приутюжьте.



Ориентируясь по разметке, наложите карманы на детали переда, приколите.



Настрочите карманы в край. Приутюжьте.



Продублируйте детали планок. Сложите их вдоль пополам, приутюжьте по сгибу. Заутюжьте один продольный срез планки на 1 см в сторону изнанки.



Наложите планку на деталь переда, лицом к лицу, уравняйте по срезам, приколите, притачайте.





Припуски шва заужьте в сторону планки.



Отверните планку на лицевую сторону, обтачайте по нижним срезам на ширину подгибки низа.

Припуски шва в уголке высеките наискосок, не доходя до строчки 0,2 см. Припуск самой планки срежьте до ширины 0,3-0,5 см.



Выверните, выправьте планку на лицевую сторону. Подверните срез низа переда дважды в сторону изнанки, заколите булавкой.



Наложите заутюженный край планки на шов притачивания планки, перекрывая его на 0,1-0,2 см, приметайте.

Заметайте низ переда швом вподгибку с закрытым срезом на участке длиной около 5 см.



Отстрочите планку в край по лицевой ее стороне.



Планки приутюжьте.  
Детали переда заутюжьте.



Согласно выкройке сделайте разрезы по низу рукавов.  
Планки разрезов продублируйте. Заматайте их срезы в сторону изнанки, приутюжьте.  
Обтачки разрезов заутюжьте вдоль пополам, изнанкой внутрь. Подверните открытые срезы обтачки в сторону изнанки к центральному сгибу, приутюжьте.  
Затем заутюжьте один короткий срез обтачки на 0,5 см в сторону изнанки.



Приколите обтачку к срезу разреза со стороны задней части рукава, приметайте.  
Приколите планку к срезу разреза со стороны передней части рукава, приметайте.



Слева – лицо, справа – изнанка.





В первую очередь притачайте обтачку.



Приколите планку по верху разреза рукава. Наметьте отделочную строчку на планке, прометайте.



Притачайте планку по переднему срезу рукава, а затем настрочите закрепку.



Вид с лицевой стороны и с изнанки.



Ориентируясь по разметке, заложите складки по низу рукавов, заколите их булавками, застрочите вспомогательными строчками.



Сложите рукава лицевой стороной внутрь. Уравняйте срезы плечевых вытачек рукавов, сколите.



Стачайте вытачки рукавов. Концы ниток спрячьте внутрь швов.



Припуски швов обметайте, заутюжьте в сторону задней части рукавов.



Наложите рукава на спинку, лицом к лицу, уравняйте по срезам, сколите.



Втачайте рукава в проймы спинки, припуски швов обметайте.



Припуски швов заутюжьте в сторону рукавов.



Аналогичным образом втачайте рукава в проймы деталей переда. Припуски швов обметайте, заутюжьте в сторону рукавов.



Сложите изделие лицевой стороной внутрь, уравняйте по боковым срезам и срезам рукавов, сколите.



Стачайте срезы изделия. Припуски швов обметайте.



Заутюжьте припуски швов в сторону переда.



Заметайте срез низа рубашки на 0,5 см в сторону изнанки, приутюжьте.



Подверните низ рубашки еще на 0,5 см в сторону изнанки, прометайте.





Приутюжьте низ рубашки.



Застрочите низ изделия.



Приутюжьте низ в готовом виде.



Детали манжет продублируйте, основывайте. Сложите их лицевой стороной внутрь, уравняйте по боковым срезам, сколите, одновременно подвернув открытый срез с одной стороны на 1 см в сторону изнанки, обтачайте.



Выверните, выправьте манжеты на лицевую сторону, выутюжьте по швам, одновременно заутюжьте один продольный срез на 1 см в сторону изнанки.



Открытым срезом притачайте манжеты к лицевой стороне рукавов.



Припуски швов заутюжьте в сторону манжет.



Наложите заутюженный край манжеты на шов притачивания с изнанки рукава, приметайте, перекрывая его на 0,1-0,2 см.



Отстрочите манжету в край по всему периметру.



Приутюжьте манжеты в готовом виде.



Продублируйте верхний воротник. Сложите его вместе с нижним воротником, лицом к лицу, уравняйте по срезам, сколите.



Обтачайте воротник. Припуски шва в углах срежьте наискосок, не доходя до строчки 0,2 см. При желании подрежьте припуски шва ножницами зигзаг.



Выверните, выправьте воротник на лицевую сторону, выутюжьте с переходным кантом шириной 0,1-0,2 см из верхнего воротника в сторону нижнего.



Отстрочите воротник в край.



На нижней стойке заутюжьте нижний срез на 1 см в сторону изнанки.  
Верхнюю стойку наложите на нижний воротник, уравняйте по срезам, сколите.



С другой стороны воротника наложите вторую стойку, лицевой стороной к лицевой стороне, приколите.



Обтачайте стойку. Припуски шва на скругленных участках срежьте близко к строчке.



Выверните, выправьте стойку на лицевую сторону, выутюжьте на ребро.



Вколите, вметайте верхнюю стойку в горловину изделия.



Втачайте стойку.



Припуски шва заутюжьте в сторону стойки.





Наложите заутюженный край внутренней стойки на шов притачивания с изнанки рубашки, перекрывая его на 0,1-0,2 см, приколите, приметайте.



Отстрочите стойку в край по всему периметру.



Приутюжьте стойку в готовом виде.



Разметьте петли на левой планке, стойке и манжетах.



Выметайте петли.



Разметьте пуговицы.



Пришейте пуговицы.



Отутюжьте изделие в готовом виде. Носите с удовольствием!





Понравилась выкройка? Тогда ждём ваши ФОТО-ОТЗЫВЫ:



на нашем сайте: <https://shkatulka-sew.ru/pattern/vykroyka-detskoy-rubashki-reglan-eyden598/>



в соцсетях с хэштегом #Aiden598 и #Эйден598

