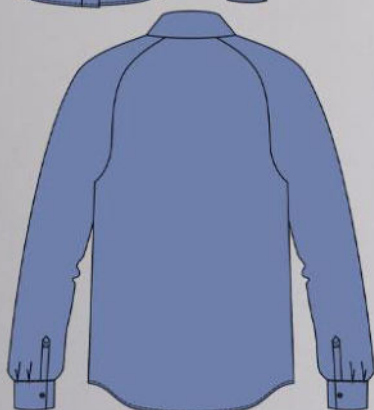


ШКАТУЛКА

SHKATULKA-SEW.RU



#ДЭВИД599

Размеры

42-70

Рост

165-197 см

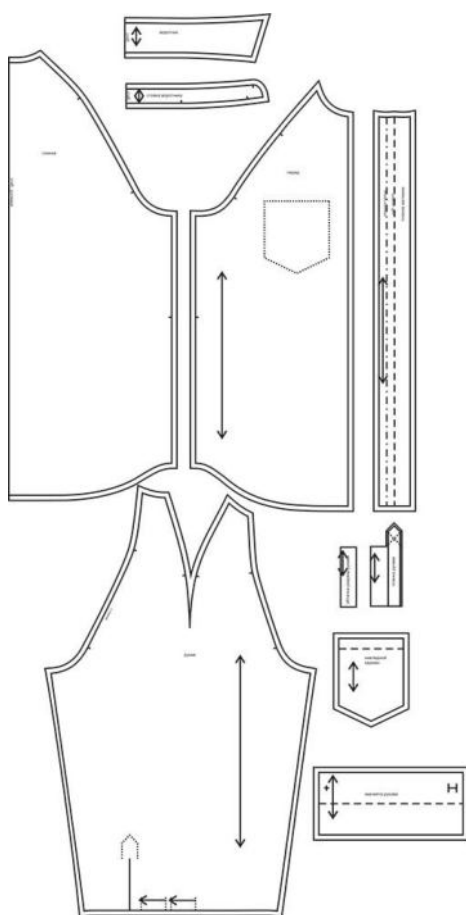
СЛОЖНОСТЬ



рубашка

Дэвид599

Выкройка мужской рубашки среднего объёма, прямого силуэта. Перед — цельный, с нагрудными накладными карманами. Спинка — цельная, без особенностей. Горловина оформлена отложным рубашечным воротником на отрезной стойке. Застёжка — центральная, на притачные планки, обмётанные петли и пуговицы. Рукава — покроя реглан, одношовные, с плечевой вытачкой, длинные, с разрезом и защипами по низу, на притачной застёгивающейся манжете. Форма низа переда и спинки — фигурная. Длина рубашки ниже линии бёдер.



СОСТАВ КОМПЛЕКТА ЛЕКАЛ

* Выкройки даны с припусками на швы. Они обозначены двойным контуром. Вы можете самостоятельно изменить ширину припусков, исходя из свойств выбранного материала или своих целей.

ВЕЛИЧИНЫ ПРИБАВОК НА ОСНОВНЫХ УЧАСТКАХ ИЗМЕРЕНИЙ

Прибавка к обхвату груди
в полном объеме

16 см

ЗАМЕРЫ КЛЮЧЕВЫХ ПАРАМЕТРОВ, РАСХОД ТКАНИ

* Без учета припусков на швы.

Внимание: расчет выполнен для ткани без учета направления ворса и возможной усадки! Усадка может достигать 15-20% от длины материала. Обязательно учитывайте это и берите с запасом.

размер	рост, см	Длина изделия по средней линии спинки за вычетом воротника, см	Ширина изделия на уровне груди, см	Длина рукава (от горловины), см	Ширина рукава на уровне нижней точки проймы, см	Расход основной ткани при ширине 150 см, см
42	165-170	73,2	100,0	79,8	42,2	144,0
	171-177	75,7		81,6		151,3
	178-183	78,2		83,3		158,5
	184-190	80,7		85,1		165,8
	191-197	83,2		86,8		173,0
44	165-170	74,0	104,0	80,3	43,5	150,8
	171-177	76,5		82,0		157,8
	178-183	79,0		83,8		164,9
	184-190	81,5		85,5		171,9
	191-197	84,0		87,3		179,0
46	165-170	74,9	108,0	80,7	44,7	157,6
	171-177	77,4		82,5		164,4
	178-183	79,9		84,2		171,3
	184-190	82,4		86,0		178,1
	191-197	84,9		87,7		185,0
48	165-170	75,7	112,0	81,2	46,0	164,4
	171-177	78,2		82,9		171,0
	178-183	80,7		84,7		177,7
	184-190	83,2		86,4		184,3
	191-197	85,7		88,2		191,0
50	165-170	76,6	116,0	81,6	47,2	171,1
	171-177	79,1		83,4		177,6
	178-183	81,6		85,1		184,1
	184-190	84,1		86,9		190,5
	191-197	86,6		88,6		197,0
52	165-170	77,4	120,0	82,1	48,5	177,9
	171-177	79,9		83,8		184,2

	178-183	82,4		85,6		190,5
	184-190	84,9		87,3		196,7
	191-197	87,4		89,1		203,0
54	165-170	78,3	124,0	82,5	49,7	184,7
	171-177	80,8		84,3		190,8
	178-183	83,3		86,0		196,9
	184-190	85,8		87,8		202,9
	191-197	88,3		89,5		209,0
56	165-170	79,1	128,0	83,0	51,0	191,5
	171-177	81,6		84,8		197,4
	178-183	84,1		86,5		203,3
	184-190	86,6		88,3		209,1
	191-197	89,1		90,0		215,0
58	165-170	79,9	132,0	83,5	52,3	198,3
	171-177	82,4		85,2		204,0
	178-183	84,9		87,0		209,6
	184-190	87,4		88,7		215,3
	191-197	89,9		90,5		221,0
60	165-170	80,8	136,0	83,9	53,5	205,1
	171-177	83,3		85,7		210,6
	178-183	85,8		87,4		216,0
	184-190	88,3		89,2		221,5
	191-197	90,8		90,9		227,0
62	165-170	81,6	140,0	84,4	54,8	211,9
	171-177	84,1		86,1		217,1
	178-183	86,6		87,9		222,4
	184-190	89,1		89,6		227,7
	191-197	91,6		91,4		233,0
64	165-170	82,5	144,0	84,8	56,0	218,6
	171-177	85,0		86,6		223,7
	178-183	87,5		88,3		228,8
	184-190	90,0		90,1		233,9
	191-197	92,5		91,8		239,0
66	165-170	83,3	148,0	85,3	57,3	225,4
	171-177	85,8		87,0		230,3
	178-183	88,3		88,8		235,2
	184-190	90,8		90,5		240,1
	191-197	93,3		92,3		245,0
68	165-170	84,2	152,0	85,7	58,5	232,2
	171-177	86,7		87,5		236,9
	178-183	89,2		89,2		241,6
	184-190	91,7		91,0		246,3
	191-197	94,2		92,7		251,0

70	165-170	85,0	156,0	86,2	59,8	239,0
	171-177	87,5		88,0		243,5
	178-183	90,0		89,7		248,0
	184-190	92,5		91,5		252,5
	191-197	95,0		93,2		257,0

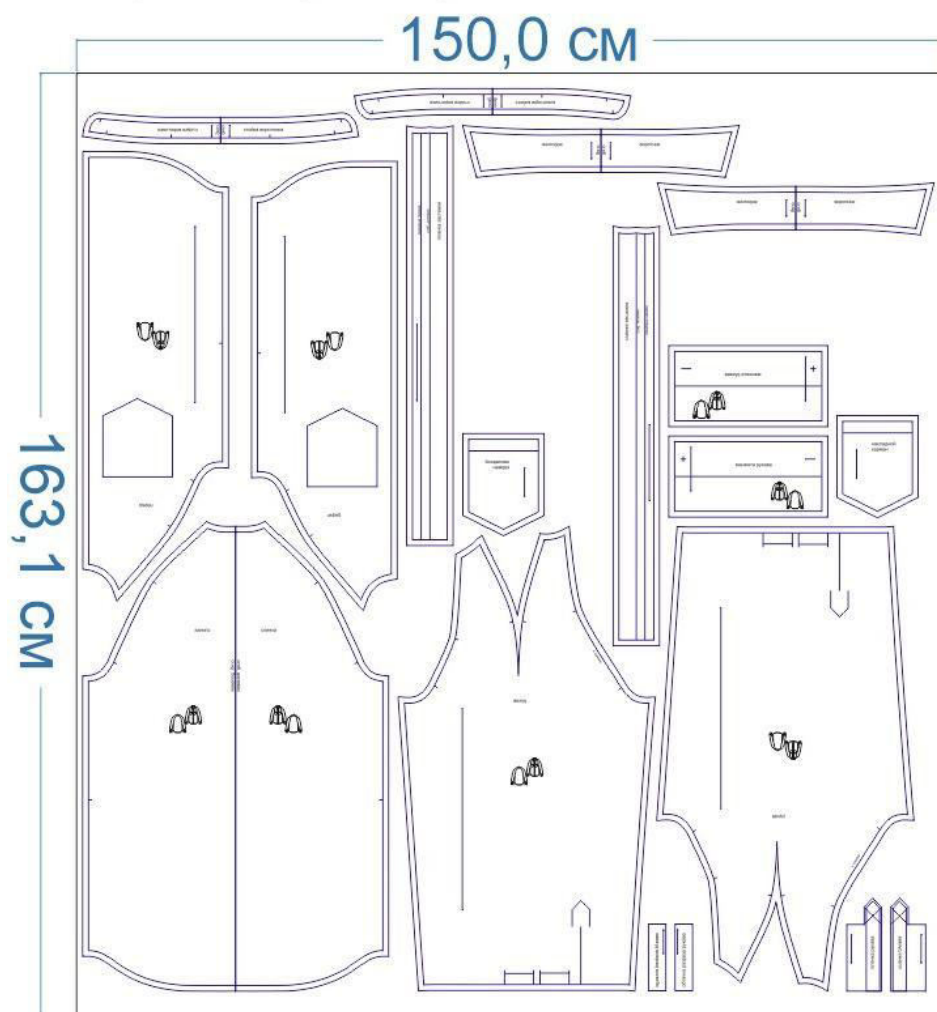
РЕКОМЕНДАЦИИ ПО ВЫБОРУ ТКАНИ

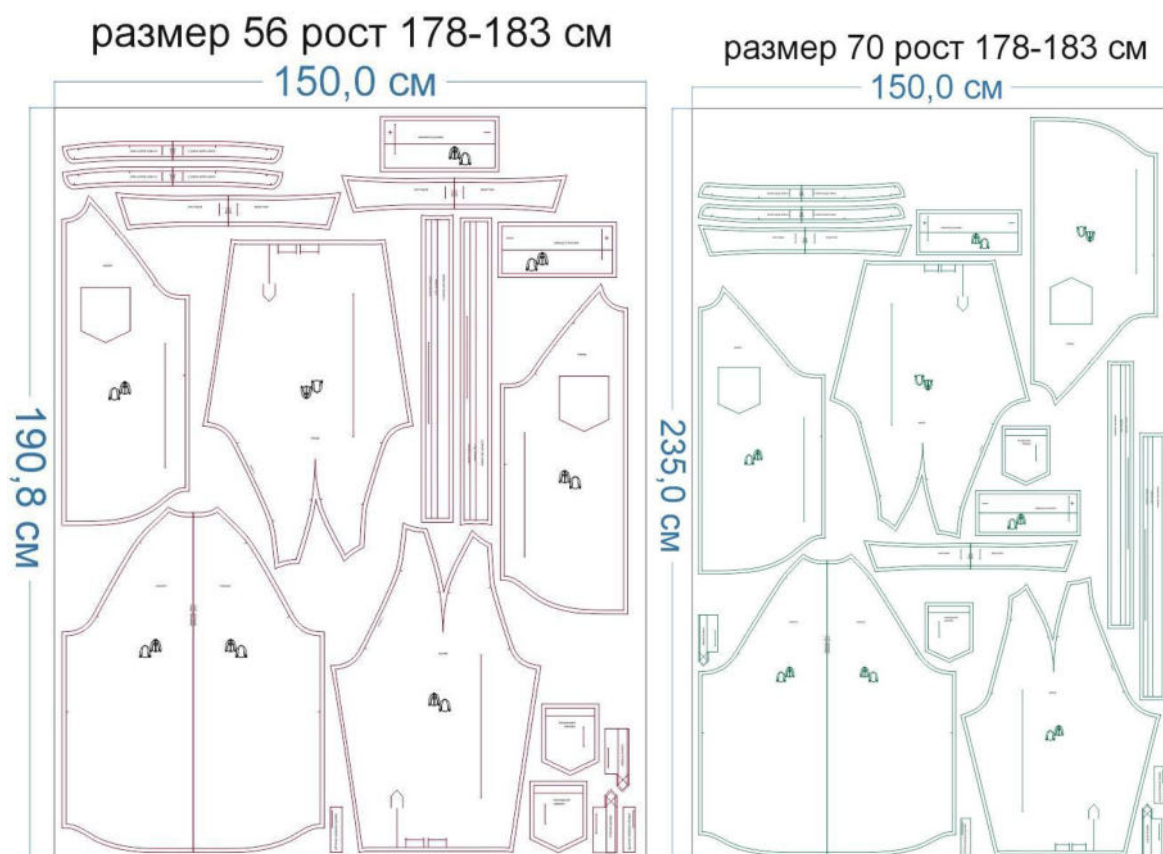
Для пошива рубашки можно использовать рубашечные (сорочечные) ткани средней поверхностной плотности, формоустойчивые, отличающиеся малой сминаемостью, с высокими и средними гигиеническими и гигроскопическими свойствами, с натуральными, искусственными, синтетическими и смешанными волокнами в составе.

Пример: фуле, тонкий деним, тонкая шерсть, плотный хлопок, полулён, муслин и др.

РАСКРОЙ

размер 42 рост 178-183 см





Основной материал:

1. Спинка — 1 дет. со сгибом,
2. Перед — 2 дет.,
3. Рукав — 2 дет.,
4. Стойка воротника — 2 дет. со сгибом,
5. Воротник — 2 дет. со сгибом,
6. Манжета рукава — 2 дет.,
7. Накладной карман — 2 дет.,
8. Планка рукава — 2 дет.,
9. Обтачка разреза рукава — 2 дет.,
10. Планка застёжки — 2 дет.

Дублирин:



1. Планка застёжки — 2 дет.,
2. Воротник — 1 дет. со сгибом,
3. Стойка воротника — 1 дет. со сгибом,
4. Манжета рукава — 2 дет.,
5. Планка рукава — 2 дет.,
6. Подгибка верха накладного кармана — 2 дет.

Припуски на швы




Все детали изделия имеют необходимые припуски на швы.

Образец рубашки был отшит из фуле.

ОБОРУДОВАНИЕ И ИНСТРУМЕНТЫ

	Бытовая швейная машинка;
	Оверлок 3-ниточный;
	Утюг с паром или без, утюжильный стол или гладильная доска;
	Машинные иглы, соответствующие типу ткани (для средних тканей), булавки для закалывания или маленькие зажимы;
	Ножницы для бумаги и ножницы для раскроя;
	Проутюжильник (сетка для ВТО или лоскут х/б ткани).

ДОПОЛНИТЕЛЬНЫЕ МАТЕРИАЛЫ И ФУРНИТУРА

	Нитки для бытовой машины и оверлока;
	Дублерин;
	Пуговицы.

ТЕХНОЛОГИЧЕСКАЯ ПОСЛЕДОВАТЕЛЬНОСТЬ ОБРАБОТКИ

Выкроите детали изделия согласно спецификации.



Продублируйте подгибку верха кармана, заутюжьте ее в сторону изнанки детали, застрочите в край.

Обметайте боковые и нижние срезы кармана, заутюжьте их на ширину припуска в сторону изнанки.



Ориентируясь по разметке, наложите карманы на лицевую сторону деталей переда, приколите. Настрочите карманы в край, приутюжьте.



Детали планок продублируйте, осноруйте, заутюжьте вдоль пополам, изнанкой внутрь.



Частично заметайте низ деталей переда.

Наложите планки на детали переда, лицом к лицу, уравняйте одним продольным срезом со срезом борта, приколите, притачайте.



Нижние концы планок отверните на лицевую сторону и обтачайте.

Припуски швов в уголках высекайте наискосок, не доходя до строчки 0,2 см.



Выверните, выправьте планки на лицевую сторону. Припуски шва притачивания планок заметайте в сторону планок.

Открытые продольные срезы планок подверните на 1 см в сторону изнанки и в таком виде приметайте ко швам притачивания планок с изнанки изделия, перекрывая их на 0,1-0,2 см.



Отстрочите планки в край по лицевой стороне изделия.



Стачайте вытачки на деталях рукавов. Припуски швов обметайте, заутюжьте в сторону передней части рукавов.



Планки разрезом рукавов продублируйте, заутюжьте. Обтачки разрезом рукавов заутюжьте вдоль пополам, изнанкой внутрь, и затем каждый срез заутюжьте в сторону изнанки к центральному сгибу.



Притачайте обтачку в край к разрезу со стороны задней части рукава.



Притачайте планку к срезу разреза со стороны передней части рукава. Настрочите поперечную закрепку.



Втачайте рукава в проймы изделия. Припуски швов обметайте, заутюжьте в сторону рукавов.



Продублируйте и основруйте детали верхнего воротника и верхней стойки.



Детали воротника сложите вместе, лицом к лицу, уравняйте по срезам, сколите, стачайте. Припуски швов в уголках высекайте наискосок, не доходя до строчки 0,2 см.



Выверните, выправьте воротник на лицевую сторону, выметайте с переходным кантом шириной 0,1-0,2 см из верхнего воротника в сторону нижнего, приутюжьте.



Отстрочите воротник в край. Нитки выметывания удалите, воротник приутюжьте.



Сложите детали стойки вместе, лицом к лицу, уравняйте по срезам. Между стойками вложите воротник так, чтобы верхний воротник «смотрел» на нижнюю стойку. Сколите все детали между собой, стачайте. Припуски шва на скруглениях срежьте близко к строчке.



Выверните, выправьте стойку на лицевую сторону, выметайте на ребро, приутюжьте.



Вколите или вметайте верхнюю стойку в горловину изделия, втачайте.



Припуски шва заметайте в сторону стойки.



Открытый нижний срез нижней стойки подверните на 1 см в сторону изнанки и в таком виде приметайте ко шву притачивания стойки с изнанки изделия, перекрывая его на 0,1-0,2 см.

Отстрочите стойку в край по всему периметру по лицевой ее стороне.



Нитки сметывания удалите. Стойку приутюжьте.



Единой строчкой стачайте боковые срезы изделия и одновременно срезы рукавов. Припуски швов обметайте, заутюжьте в сторону переда.



Детали манжет продублируйте, заутюжьте вдоль пополам, изнанкой внутрь.



Ориентируясь по разметке, заложите складки по низу рукавов, заколите булавками.



Одним продольным срезом притачайте манжеты к лицевой стороне рукавов. Отверните манжеты на лицевую сторону, обтачайте по боковым срезам. Припуски швов в уголках высеките наискосок, не доходя до строчки 0,2 см.



Выверните, выправьте манжеты на лицевую сторону. Припуски шва притачивания манжет заметайте вниз.

Открытые продольные срезы манжет подверните на 1 см в сторону изнанки и в таком виде приметайте ко шву притачивания манжет с изнанки рукавов, перекрывая его на 0,1-0,2 см.

Отстрочите манжеты в край по всему периметру.



Нитки сметывания удалите, манжеты приутюжьте.
Разметьте и выметайте петли, пришейте пуговицы.



Срез низа изделия заметайте на 0,5 см в сторону изнанки, приутюжьте.



Застрочите низ изделия, подгибая его в процессе работы еще на 0,5 см.



Нитки сметывания удалите, низ изделия приутюжьте.



На левой планке и левом конце стойки разметьте и выметайте петли. На правой стороне изделия пришейте пуговицы.



Отутюжьте изделие в готовом виде. Носите с удовольствием!

Понравилась выкройка? Тогда ждём ваши ФОТО-ОТЗЫВЫ:



на нашем сайте: <https://shkatulka-sew.ru/pattern/vykroyka-mujskoy-rubashki-reglan-devid599/>



в соцсетях с хэштегом #David599 и #Дэвид599

