

ШКАТУЛКА

SHKATULKA-SEW.RU



#Хлоя453

Размеры
(ростовка)
92-164 см

СЛОЖНОСТЬ



ЗАМЕРЫ КЛЮЧЕВЫХ ПАРАМЕТРОВ, РАСХОД ТКАНИ

* Без учета припусков на швы.

Внимание: расчет выполнен для ткани без учета направления ворса и возможной усадки! Усадка может достигать 15-20% от длины материала. Обязательно учитывайте это и берите с запасом.

рост, см	полный замер на уровне талии, см	полный замер на уровне бедер, см	длина брюк по боковому шву без учета пояса, см	расход основной ткани при ширине 150 см, см
92	60,0	65,4	52,1	70,0
98	60,2	67,0	56,6	74,8
104	60,4	68,5	61,0	79,5
110	60,6	70,1	65,5	84,3
116	60,8	71,6	69,9	89,0
122	62,1	73,7	73,9	94,8
128	63,3	75,8	77,9	100,5
134	64,6	77,9	81,9	106,3
140	65,8	80,0	86,0	112,0
146	67,1	82,1	90,0	117,8
152	68,3	84,2	94,0	123,5
158	69,6	86,3	98,0	129,3
164	70,8	88,4	102,0	135,0

РЕКОМЕНДАЦИИ ПО ВЫБОРУ ТКАНИ

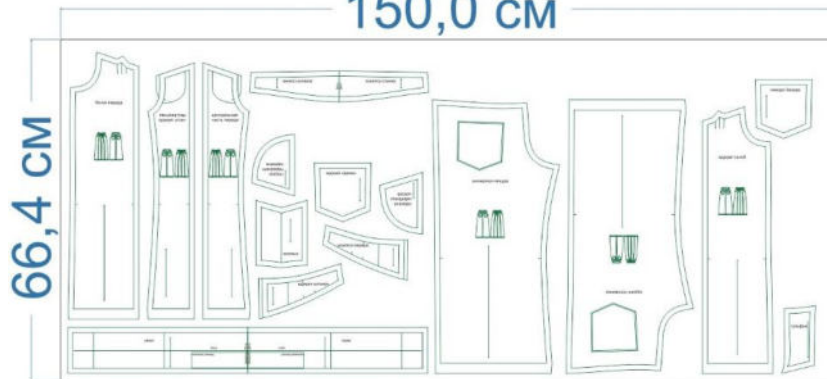
Для пошива брюк можно использовать ткани костюмной группы, средней поверхностной плотности, формоустойчивые, отличающиеся малой сминаемостью, с натуральными, искусственными, синтетическими и смешанными волокнами в составе.

Пример: вельвет (полиэстер + нейлон и другого волокнистого состава), джинса, полушерсть, габардин и др.

РАСКРОЙ

размер 92

150,0 см



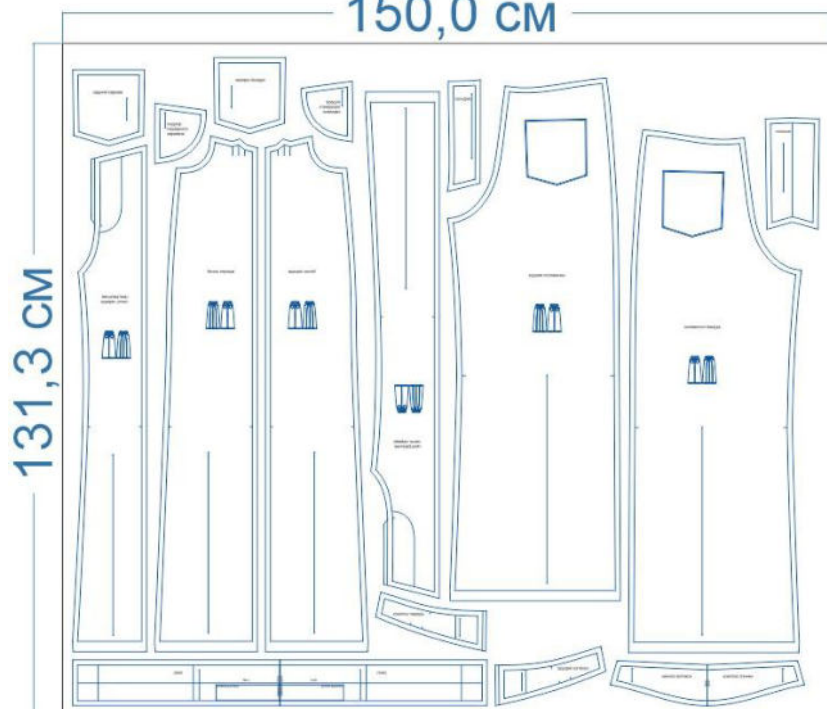
размер 116

150,0 см



размер 164

150,0 см



Основной материал:

1. Кокетка спинки — 2 дет.,
2. Задняя половинка — 2 дет.,
3. Кокетка переда — 2 дет.,
4. Центральная часть переда — 2 дет.,
5. Бочок переда — 2 дет.,
6. Подзор переднего кармана — 2 дет.,
7. Задний карман — 2 дет.,
8. Гульфик — 1 дет.,
9. Откосок — 1 дет.,
10. Пояс — 1 дет. со сгибом.

Дублерин:

1. Гульфик — 1 дет.,
2. Откосок — 1 дет. (выкраивается в половину ширины детали),
3. Пояс — 2 дет.,
4. Кромка входа в карман — 2 дет. (выкраивается самостоятельно, по косой, в виде полоски шириной 1 см и длиной, равной длине среза входа в карман).

Подкладка:

1. Нижняя мешковина переднего кармана — 2 дет.,
2. Верхняя мешковина переднего кармана — 2 дет.

Припуски на швы






Все детали изделия имеют необходимые припуски на швы.

Образец брюк был отшит из вельвета.

ОБОРУДОВАНИЕ И ИНСТРУМЕНТЫ

	Бытовая швейная машинка;
	Оверлок 3-ниточный;
	Утюг с паром или без, утюжильный стол или гладильная доска;
	Машинные иглы, соответствующие типу ткани (для средних тканей), булавки для закалывания или маленькие зажимы;
	Ножницы для бумаги и ножницы для раскроя;
	Проутюжильник (сетка для ВТО или лоскут х/б ткани).

ДОПОЛНИТЕЛЬНЫЕ МАТЕРИАЛЫ И ФУРНИТУРА

	Нитки для бытовой машины и оверлока;
	Дублерин;
	Резинка в пояс;
	Молния;
	Пуговицы.

ТЕХНОЛОГИЧЕСКАЯ ПОСЛЕДОВАТЕЛЬНОСТЬ ОБРАБОТКИ

Выкроите детали изделия согласно спецификации.



Стачайте центральные и боковые части переда между собой. Припуски швов обметайте, заутюжьте к центру детали.

Отстрочите швы по лицевой стороне.

Продублируйте срезы входов в карманы. Контрастными нитками проставьте контрольные линии центра переда.



Обметайте нижние срезы подзоров и верхние срезы нижних мешковин карманов.



Настрочите подзор на нижнюю мешковину, приутюжьте.

Наложите верхнюю мешковину на переднюю половинку, лицом к лицу, уравняйте по срезам, сколите, стачайте. Припуски шва рассеките, не доходя до строчки 0,2 см.



Отверните мешковину в сторону изнанки изделия, выметайте с переходным кантом шириной 0,1-0,2 см из изделия в сторону мешковины, приутюжьте. Отстрочите вход в карман с лицевой стороны изделия.



Наложите переднюю половинку на подзор, изнанкой на лицо, сколите насквозь.



Мешковины стачайте между собой по внешним срезам. Припуски швов обметайте, приутюжьте.



Ориентируясь по разметке, заложите складки по верху передних половинок, застрочите вспомогательными строчками.



Притачайте кокетки к деталям переда. Припуски швов обметайте, заутюжьте в сторону переда. Отстрочите швы по лицевой стороне кокеток.

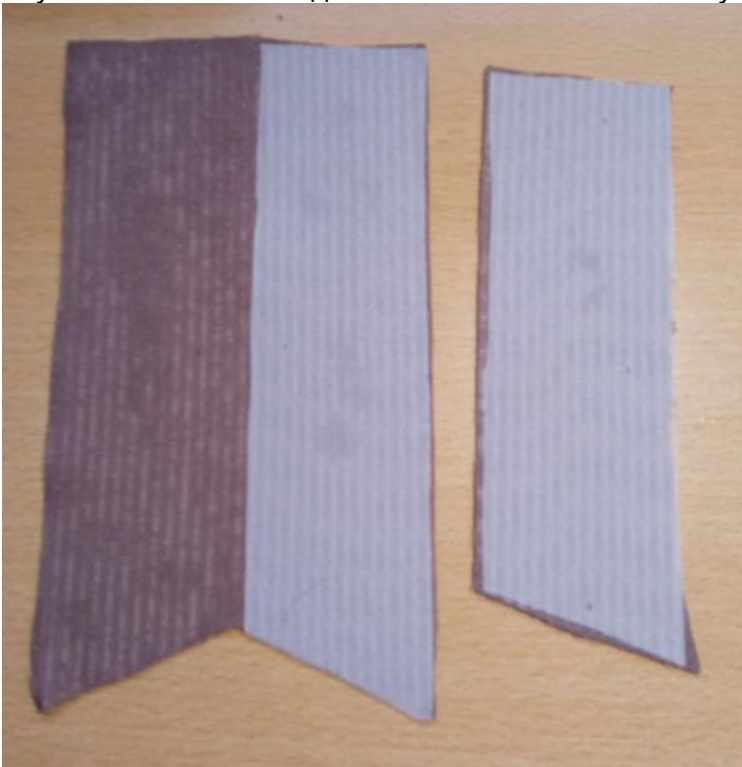


Обметайте средние срезы деталей переда, стачайте их между собой от контрольной метки конца застежки и далее вниз.



Продублируйте гульфик и откосок.

Заутюжьте откосок вдоль пополам, изнанкой внутрь.



Обметайте срезы деталей.



Притачайте гульфик к среднему срезу правой передней половинки.



Припуски шва направьте в сторону гульфика. Отстрочите шов в край по лицевой стороне гульфика.



Отверните гульфик в сторону изнанки изделия, выметайте с переходным кантом шириной 0,1-0,2 см из изделия в сторону гульфика, приутюжьте.



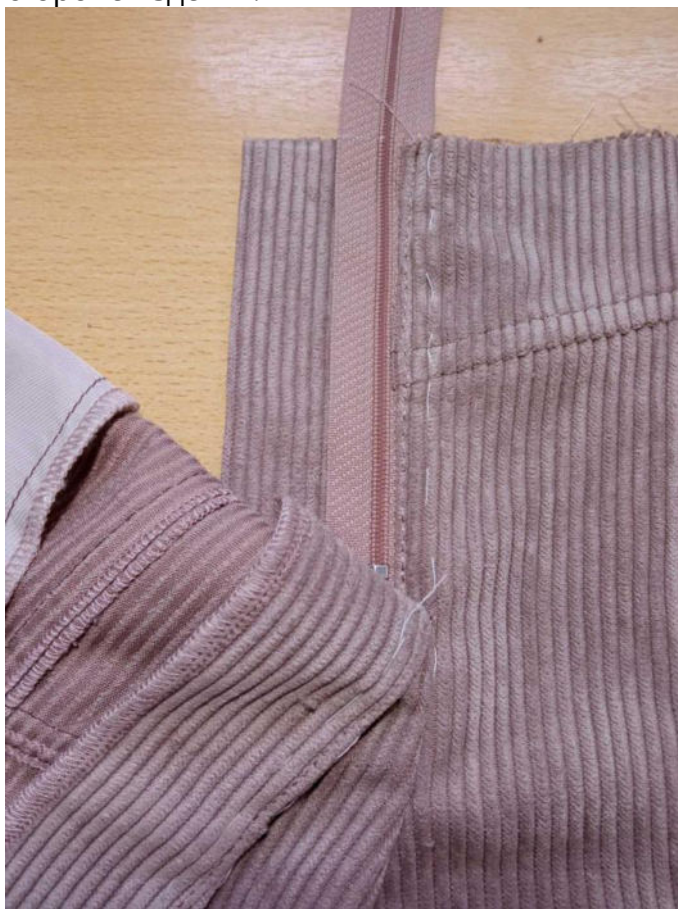
Наложите молнию на левую переднюю половинку, лицом к лицу, уравняйте краем со средним срезом, приколите, притачайте.



Строчкой в строчку притачивания молнии притачайте откосок.



Припуски шва отверните в сторону изделия. Отстрочите шов в край по лицевой стороне изделия.



Совместите центры деталей передних половинок между собой, сколите насквозь.



С изнанки изделия отверните откосок в сторону, заколите. Притачайте вторую сторону молнии к гульфику, не захватывая в шов основное изделие.



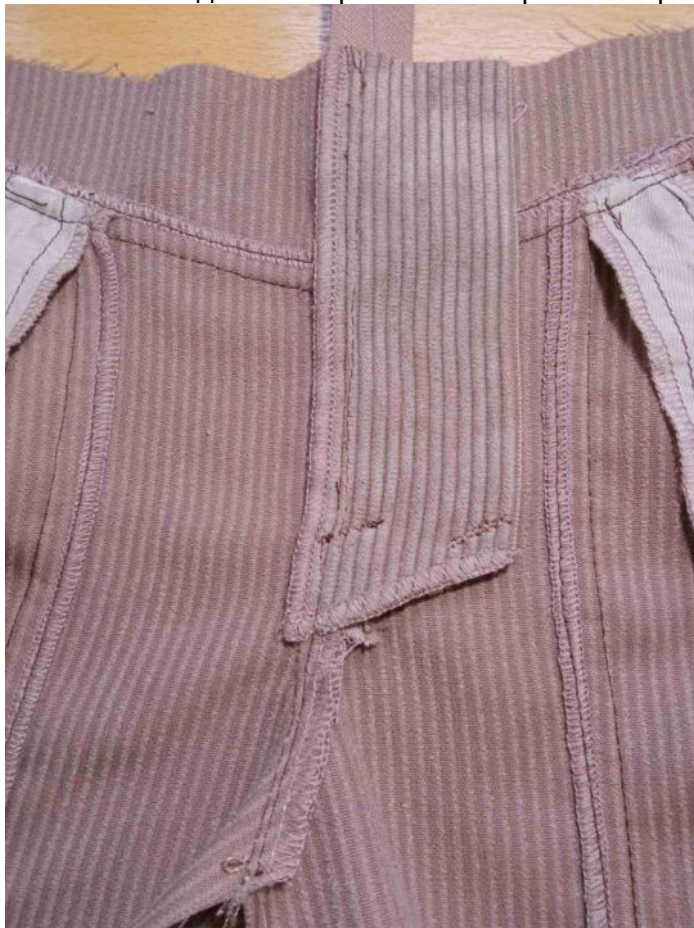
Отстрочите гульфик с лицевой стороны, не захватывая в шов откосок.



Частой зигзагообразной строчкой настрочите закрепку в уступе гульфика.



С изнанки изделия закрепочной строчкой притачайте откосок к припуску гульфика.



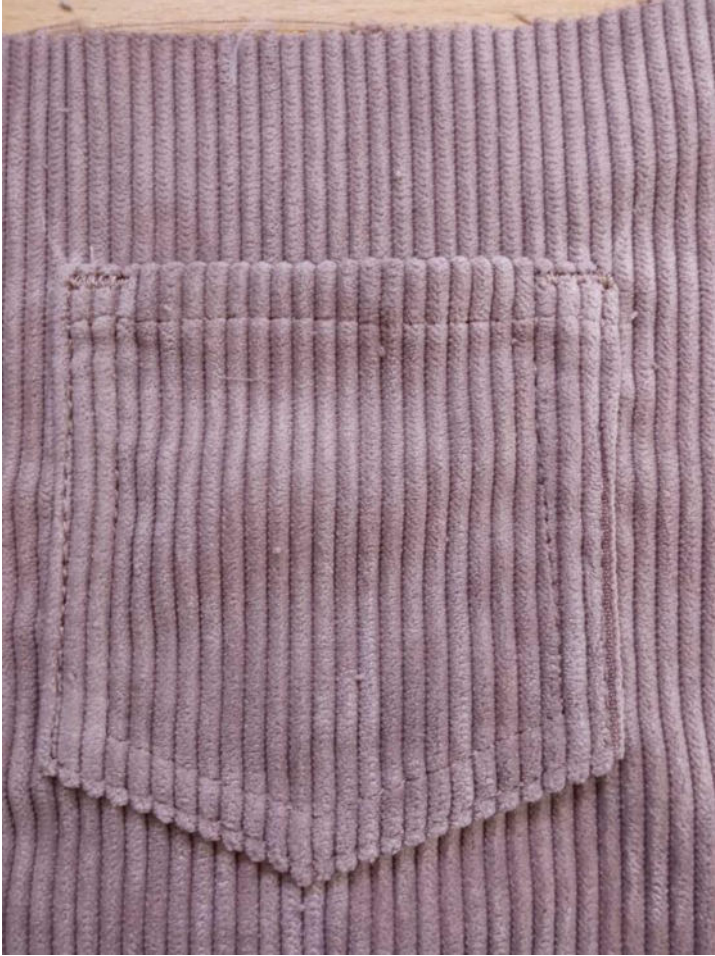
Заутюжьте подгибку верха карманов в сторону изнанки, застрочите.
Обметайте внешние срезы карманов, заутюжьте их на ширину припуска в сторону изнанки.



Ориентируясь по разметке, наложите карманы на задние половинки брюк, приколите.



Карманы притачайте, приутюжьте.



Притачайте кокетки к задним половинкам брюк. Припуски швов обметайте, заутюжьте в сторону кокеток. Отстрочите швы по лицевой стороне кокеток. Утюгом оттяните средние и шаговые срезы задних половинок брюк до появления слабины.





Стачайте средние срезы задних половинок брюк между собой. Припуски шва обметайте, заутюжьте в одну из сторон.



Отстрочите шов с лицевой стороны изделия.



Стачайте боковые срезы изделия. Припуски швов обметайте, заутюжьте в сторону задних половинок.



Единой строчкой стачайте шаговые срезы брюк. Припуски швов обметайте, заутюжьте в сторону передних половинок.



Пояс частично продублируйте, сложите вдоль пополам, изнанкой внутрь, приутюжьте по сгибу.

Оттяните пояс по срезам, сутюжьте по сгибу, придавая ему изогнутую форму.



Одним продольным срезом притачайте пояс по верхнему срезу брюк. Второй продольный срез пояса обметайте.



Концы пояса отверните на лицевую сторону, обтачайте. Припуски швов в уголках высеките наискосок, не доходя до строчки 0,2 см.



С изнанки пояса на уровне боковых швов притачайте резинку.



Выверните, выправьте пояс на лицевую сторону.
Приколите или приметайте его с изнанки изделия.



Отстрочите пояс в шов притачивания с лицевой стороны брюк, равномерно передвигая резинку внутри него.



Переднюю часть пояса отстрочите по периметру, приутюжьте.



Заднюю часть пояса отстрочите двумя параллельными строчками.



Частой зигзагообразной строчкой настрочите закрепки по концам карманов.



Обметайте срезы низа брючин, заметайте их на ширину подгибки в сторону изнанки, заметайте, застрочите.



Нитки сметывания удалите, низ брюк приутюжьте.



Разметьте и выметайте петлю на правом конце пояса, пришейте пуговицу на левом конце пояса.



Отутюжьте изделие в готовом виде. Носите с удовольствием!

Понравилась выкройка? Тогда ждём ваши ФОТО-ОТЗЫВЫ:



на нашем сайте: <https://shkatulka-sew.ru/pattern/vykroyka-bryuk-hloya453/>



в соцсетях с хэштегом #Chloe453 и #Хлоя453

