

# ШКАТУЛКА

SHKATULKA-SEW.RU



#ИРЕН766

**Размеры**

**40-68**

**Рост**

**156-180 см**

**СЛОЖНОСТЬ**

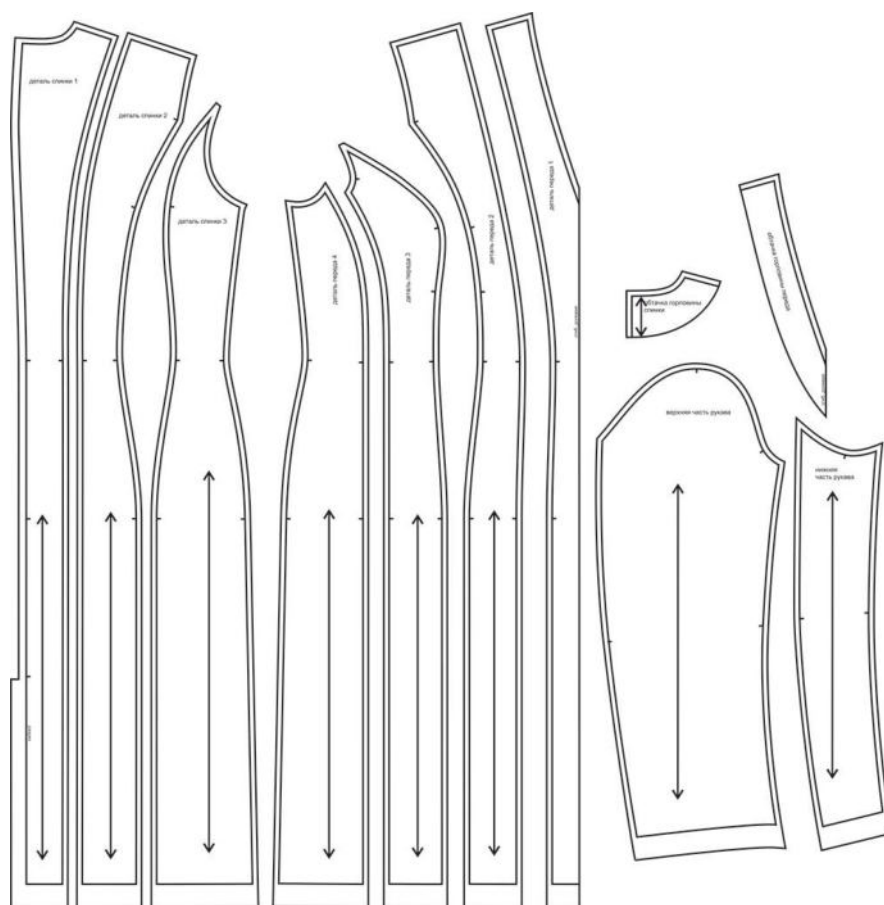


платье

## Ирен766



Выкройка женского трикотажного платья малого объема, прилегающего силуэта. Перед — с фигурными рельефами, выходящими из плечевых швов и пройм. Спинка — со средним швом и фигурными рельефами, выходящими из плечевых швов и пройм. Горловина платья имеет V-образную форму, обработана подкройной обтачкой. Застёжка — потайная молния в среднем шве спинки. Рукава — втачные, двухшовные, длиной до запястья. Длина платья — ниже колена. По низу платья, в среднем шве спинки, предусмотрен разрез, обеспечивающий свободу шага.

СОСТАВ  
КОМПЛЕКТА  
ЛЕКАЛ

\* Выкройки даны с припусками на швы. Они обозначены двойным контуром. Вы можете самостоятельно изменить ширину припусков, исходя из свойств выбранного материала или своих целей.

ВЕЛИЧИНЫ ПРИБАВОК НА ОСНОВНЫХ УЧАСТКАХ  
ИЗМЕРЕНИЙ

Прибавка к обхвату груди в полном объеме	Прибавка к обхвату талии в полном объеме	Прибавка к обхвату бедер в полном объеме
минус 3 - 0,8 см	минус 0,6 - 0,3 см	0 - 0,4 см

## ЗАМЕРЫ КЛЮЧЕВЫХ ПАРАМЕТРОВ, РАСХОД ТКАНИ

\* Без учета припусков на швы.

Внимание: расчет выполнен для трикотажа без учета направления ворса и возможной усадки! Усадка может достигать 15-20% от длины материала. Обязательно учитывайте это и берите с запасом.

размер	рост, см	Длина изделия по средней линии спинки, см	Ширина изделия на уровне груди, см	Ширина изделия на уровне талии, см	Ширина изделия на уровне бедер, см	Длина рукава, см	Ширина рукава на уровне нижней точки проймы, см	Расход основной ткани при ширине 150 см, см
40	156-160	102,0	80,8	61,4	88,0	57,0	29,4	196,0
	161-165	106,0				58,5		200,8
	166-170	110,0				60,0		205,5
	171-175	114,0				61,5		210,3
	176-180	118,0				63,0		215,0
42	156-160	102,0	84,5	65,3	92,0	57,1	30,6	200,8
	161-165	106,0				58,6		205,4
	166-170	110,0				60,1		210,1
	171-175	114,0				61,6		214,7
	176-180	118,0				63,1		219,4
44	156-160	102,0	88,3	69,2	96,1	57,3	31,8	205,6
	161-165	106,0				58,8		210,1
	166-170	110,0				60,3		214,6
	171-175	114,0				61,8		219,2
	176-180	118,0				63,3		223,7
46	156-160	102,0	92,0	73,1	100,1	57,4	33,0	210,4
	161-165	106,0				58,9		214,8
	166-170	110,0				60,4		219,2
	171-175	114,0				61,9		223,6
	176-180	118,0				63,4		228,1
48	156-160	102,0	95,7	77,0	104,1	57,5	34,1	215,1
	161-165	106,0				59,0		219,5
	166-170	110,0				60,5		223,8
	171-175	114,0				62,0		228,1
	176-180	118,0				63,5		232,4
50	156-160	102,0	99,4	80,9	108,1	57,7	35,3	219,9
	161-165	106,0				59,2		224,1

	166-170	110,0				60,7		228,4
	171-175	114,0				62,2		232,6
	176-180	118,0				63,7		236,8
<b>52</b>	156-160	102,0	103,2	84,8	112,2	57,8	36,5	224,7
	161-165	106,0				59,3		228,8
	166-170	110,0				60,8		232,9
	171-175	114,0				62,3		237,0
	176-180	118,0				63,8		241,1
<b>54</b>	156-160	102,0	106,9	88,7	116,2	58,0	37,7	229,5
	161-165	106,0				59,5		233,5
	166-170	110,0				61,0		237,5
	171-175	114,0				62,5		241,5
	176-180	118,0				64,0		245,5
<b>56</b>	156-160	102,0	110,6	92,6	120,2	58,1	38,9	234,3
	161-165	106,0				59,6		238,2
	166-170	110,0				61,1		242,1
	171-175	114,0				62,6		246,0
	176-180	118,0				64,1		249,9
<b>58</b>	156-160	102,0	114,4	96,5	124,3	58,2	40,1	239,1
	161-165	106,0				59,7		242,9
	166-170	110,0				61,2		246,6
	171-175	114,0				62,7		250,4
	176-180	118,0				64,2		254,2
<b>60</b>	156-160	102,0	118,1	100,4	128,3	58,4	41,3	243,9
	161-165	106,0				59,9		247,5
	166-170	110,0				61,4		251,2
	171-175	114,0				62,9		254,9
	176-180	118,0				64,4		258,6
<b>62</b>	156-160	102,0	121,8	104,3	132,3	58,5	42,4	248,6
	161-165	106,0				60,0		252,2
	166-170	110,0				61,5		255,8
	171-175	114,0				63,0		259,4
	176-180	118,0				64,5		262,9
<b>64</b>	156-160	102,0	125,5	108,2	136,3	58,6	43,6	253,4
	161-165	106,0				60,1		256,9
	166-170	110,0				61,6		260,4
	171-175	114,0				63,1		263,8
	176-180	118,0				64,6		267,3
<b>66</b>	156-160	102,0	129,3	112,1	140,4	58,8	44,8	258,2
	161-165	106,0				60,3		261,6
	166-170	110,0				61,8		264,9
	171-175	114,0				63,3		268,3
	176-180	118,0				64,8		271,6

68	156-160	102,0	133,0	116,0	144,4	58,9	46,0	263,0
	161-165	106,0				60,4		266,3
	166-170	110,0				61,9		269,5
	171-175	114,0				63,4		272,8
	176-180	118,0				64,9		276,0

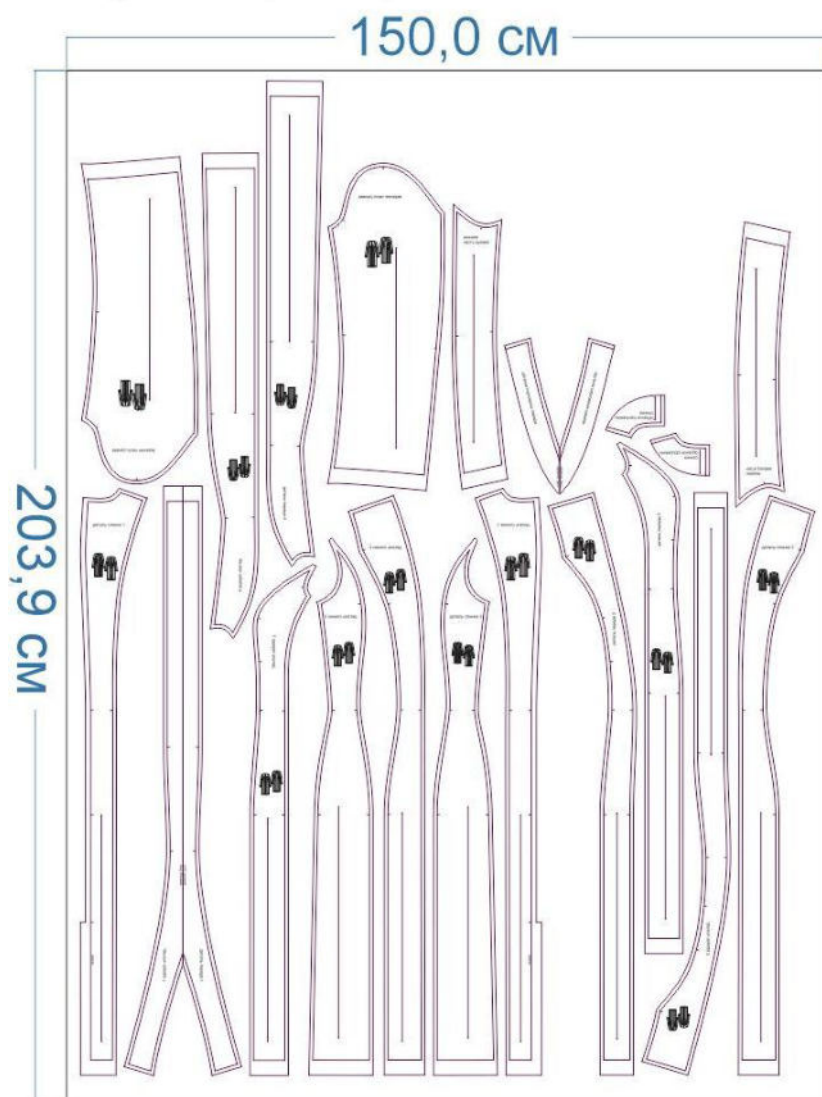
## РЕКОМЕНДАЦИИ ПО ВЫБОРУ ТКАНИ

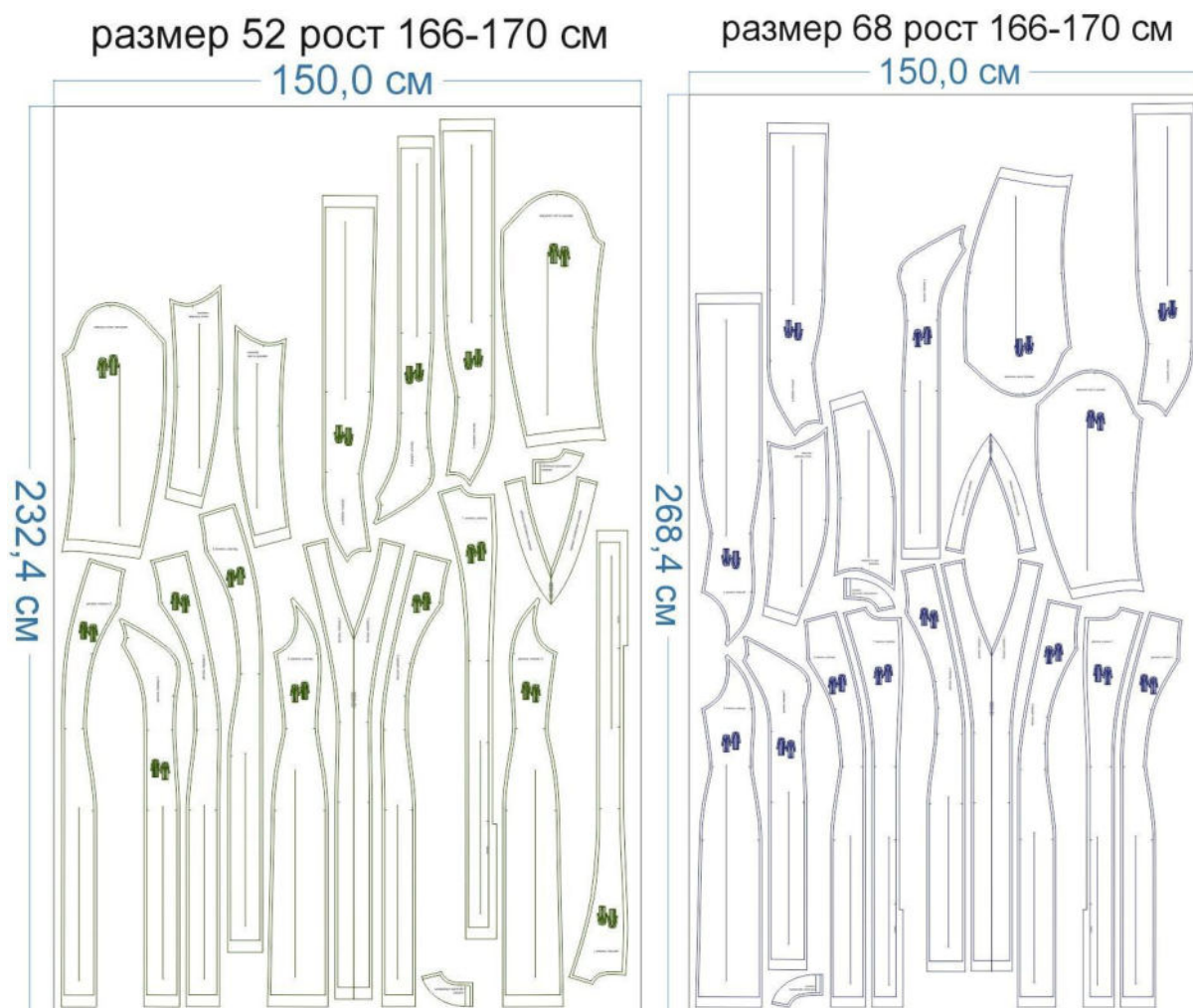
Для пошива платья можно использовать среднерастяжимые трикотажные полотна средней поверхностной плотности, формоустойчивые, отличающиеся малой сминаемостью.

Пример: джерси, костюмный трикотаж. Тонкие или рыхлые трикотажны полотна не рекомендуется использовать.

## РАСКРОЙ

размер 40 рост 166-170 см





#### Основной материал:

1. Деталь спинки 1 — 2 дет.,
2. Деталь спинки 2 — 2 дет.,
3. Деталь спинки 3 — 2 дет.,
4. Деталь переда 1 — 1 дет. со сгибом,
5. Деталь переда 2 — 2 дет.,
6. Деталь переда 3 — 2 дет.,
7. Деталь переда 4 — 2 дет.,
8. Обтачка горловины переда — 1 дет. со сгибом,
9. Обтачка горловины спинки — 2 дет.,
10. Верхняя часть рукава — 2 дет.,
11. Нижняя часть рукава — 2 дет.

#### Дублерин:

1. Обтачка горловины переда — 1 дет. со сгибом,
2. Обтачка горловины спинки — 2 дет.,
3. Кромка под молнию — 2 дет. (выкраивается самостоятельно, по долевой, в виде полоски шириной 1 см и длиной, равной длине молнии + 2 см),
4. Припуски под разрез — 2 дет.




## Припуски на швы




Все детали изделия имеют необходимые припуски на швы.

Образец платья был отшит из джерси.

## ОБОРУДОВАНИЕ И ИНСТРУМЕНТЫ

	Бытовая швейная машинка;
	Оверлок 4-ниточный;
	Утюг с паром или без, утюжильный стол или гладильная доска;
	Машинные иглы, соответствующие типу ткани (для трикотажа, двойная игла), булавки для закалывания или маленькие зажимы;
	Ножницы для бумаги и ножницы для раскроя;
	Проутюжильник (сетка для ВТО или лоскут х/б ткани).

## ДОПОЛНИТЕЛЬНЫЕ МАТЕРИАЛЫ И ФУРНИТУРА

	Нитки для бытовой машины и оверлока;
	Дублерин на трикотажной основе;
	Потайная молния.

## ТЕХНОЛОГИЧЕСКАЯ ПОСЛЕДОВАТЕЛЬНОСТЬ ОБРАБОТКИ

Выкроите детали изделия согласно спецификации.



Детали переда стачайте между собой оверлочными строчками. Припуски швов заутюжьте к центру детали.





Отстрочите швы по лицевой стороне переда, приутюжьте.



На деталях спинки продублируйте припуски под молнию и под разрез.  
Обметайте продублированные участки срезов, сметайте ручными стежками.  
Стачайте срезы деталей спинки между разрезом под молнию и разрезом по низу спинки.



Припуски среднего шва спинки разутюжьте по всей длине.



Приметайте одну сторону молнии к лицевой стороне разреза спинки до закрепки, притачайте.



Застегните молнию до закрепки.

Приколите вторую сторону молнии ко второму припуску спинки.



Уравняйте верхние срезы молнии между собой, приколите вторую сторону по верху припуска спинки.



Приметайте вторую сторону к спинке.  
Расстегните молнию до самого конца, притачайте.



Застегните молнию, вытянув ее за бегунок, приутюжьте.





Оверлочными строчками притачайте остальные детали спинки к центральной ее детали. Припуски швов заутюжьте к центру детали.



Отстрочите швы с лицевой стороны спинки, приутюжьте.



Стачайте плечевые срезы деталей переда и спинки между собой. Припуски швов заутюжьте в сторону переда.



Продублируйте и осноруйте детали обтачек горловины переда и спинки. Стачайте их между собой по плечевым срезам, припуски швов разутюжьте. Обметайте внешний срез обтачки.





Срежьте концы обтачки на ширину припуска спинки.



Притачайте концы обтачки к припускам с молнией.



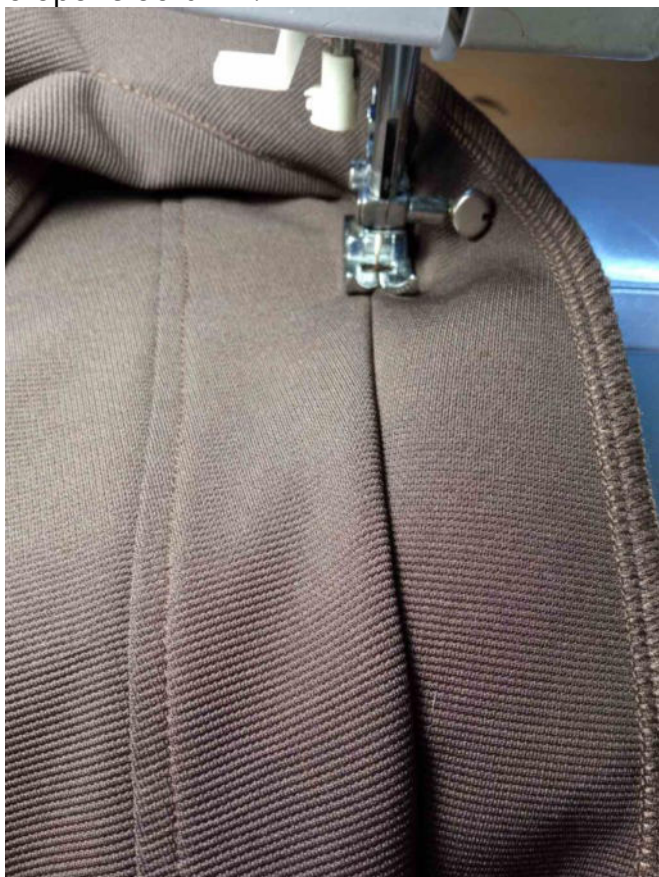
Дополнительными строчками притачайте края тесьмы молнии к припускам среднего шва спинки.



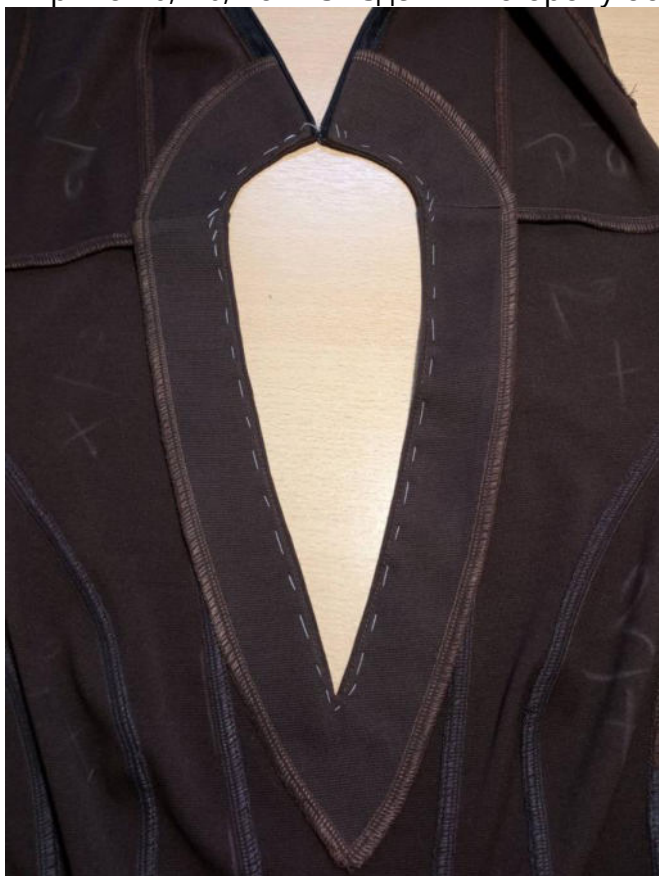
Отверните припуски среднего шва спинки на лицевую сторону изделия, наложите обтачку на изделие, лицом к лицу, уравняйте по срезам горловины, приколите, притачайте. Припуски шва в уступе уголка рассеките, не доходя до строчки 0,2 см. Припуски с дублированием высеките близко к строчке.



Отверните припуски шва в сторону обтачки. Отстрочите шов в край по лицевой стороне обтачки.



Отверните обтачку в сторону изнанки изделия, выметайте с переходным кантом шириной 0,1-0,2 см из изделия в сторону обтачки, приутюжьте.





Оверлочной строчкой стачайте боковые срезы деталей переда и спинки между собой, припуски швов заутюжьте в сторону переда.



Стачайте локтевые срезы деталей рукавов между собой. Припуски швов заутюжьте в сторону верхней части рукава.



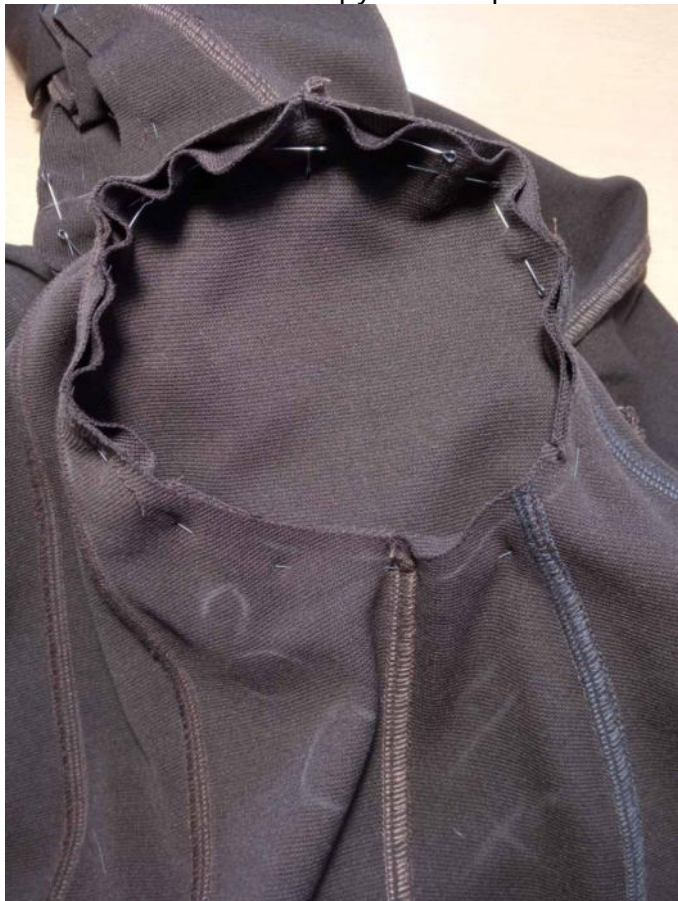
Отстрочите швы по лицевой стороне рукавов, приутюжьте.



Оверлочной строчкой стачайте нижние срезы рукавов. Припуски швов заутюжьте в сторону верхней части рукава.



Вколите или вметайте рукава в проймы платья.

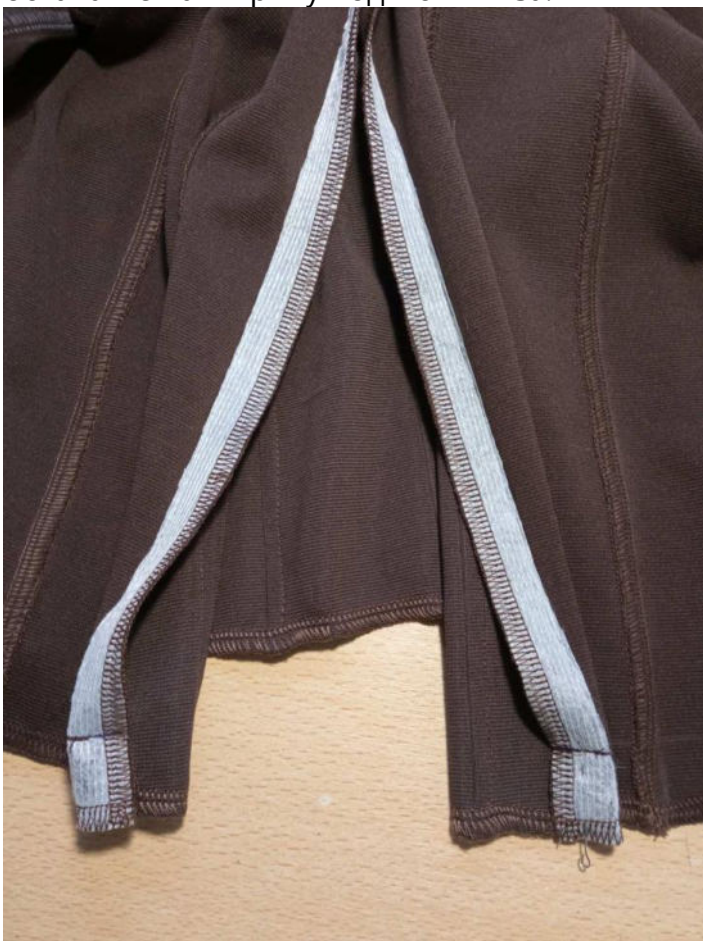


Оверлочной строчкой втачайте рукава в проймы. Припуски швов приутюжьте на ребро.





Обметайте срез низа платья. Отверните концы разреза на лицевую сторону, обтачайте на ширину подгибки низа.

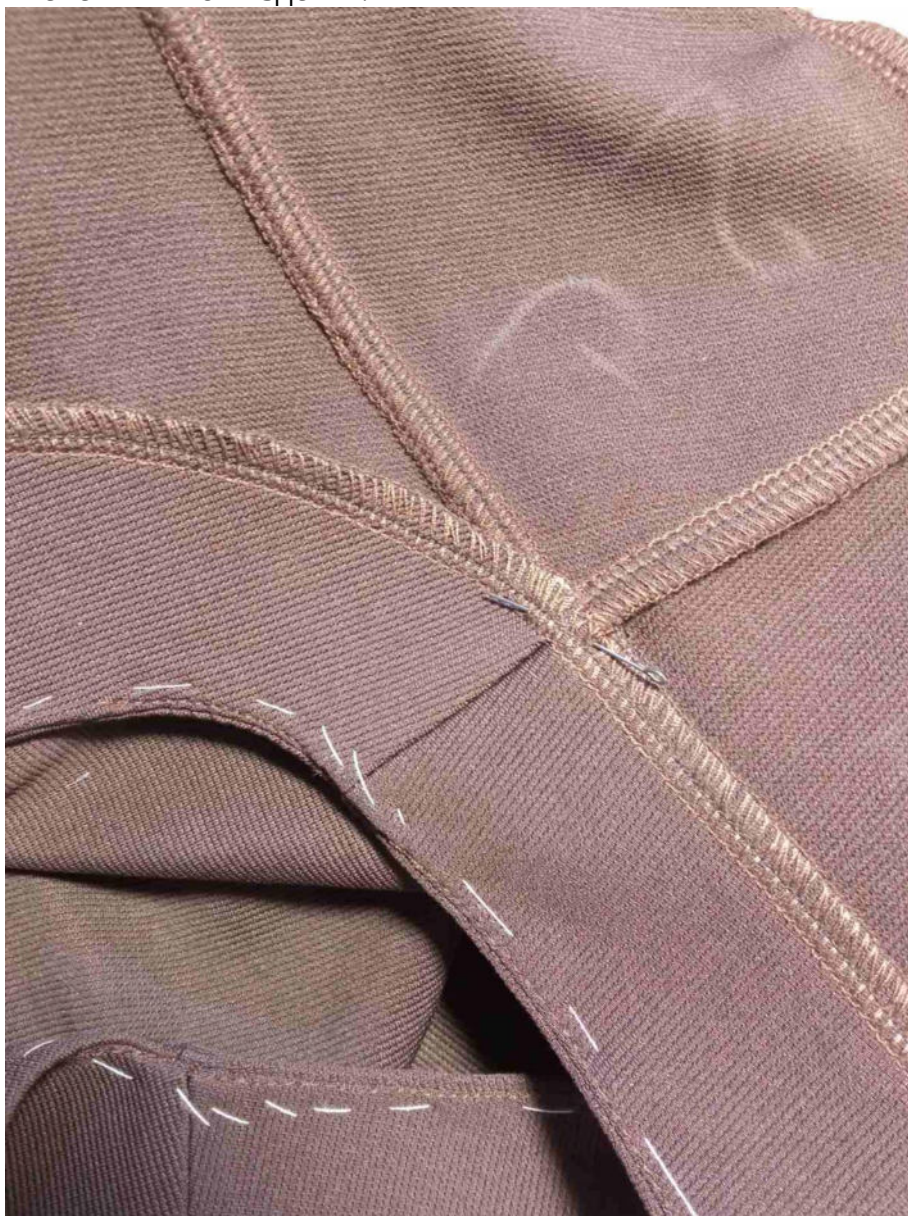


Обметайте срезы низа рукавов, заметайте их в сторону изнанки на ширину подгибки, застрочите двойной иглой.

Выверните, выправьте уголки разреза на лицевую сторону. Заметайте припуски разреза и подгибку платья. Застрочите низ платья и разрез.



Ручными потайными стежками закрепите отлетные края обтачек по припускам плечевых швов изделия.



Нитки сметывания удалите. Приутюжьте низ рукавов, платья и разрез. Отутюжьте платье в готовом виде. Носите с удовольствием!

Понравилась выкройка? Тогда ждём ваши ФОТО-ОТЗЫВЫ:



на нашем сайте: <https://shkatulka-sew.ru/pattern/vykroyka-platya-iren766/>



в соцсетях с хэштегом #Irene766 и #Ирен766

