

ШКАТУЛКА
SHKATULKA-SEW.RU



#ВОСТОЧНАЯ
ПРИНЦЕССА

**Размеры
(ростовка)
92-146 см**

СЛОЖНОСТЬ



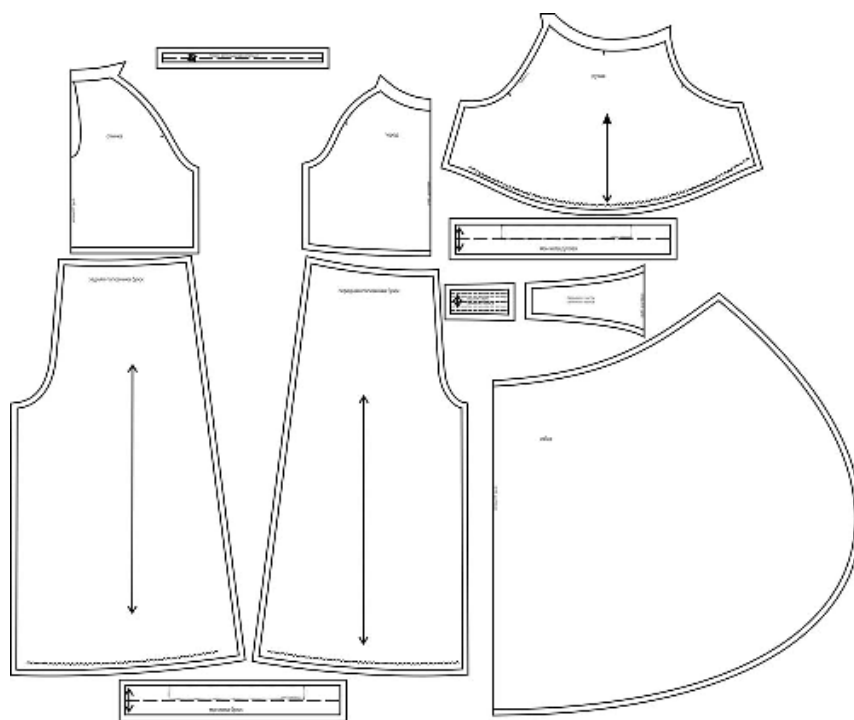
КОСТЮМ

Восточная Принцесса



Выкройка детского карнавального костюма восточной принцессы, состоящего из комбинезона с юбкой и съёмного застёгивающегося пояса. Для пошива костюма предполагается использовать 3 вида ткани в двух цветах. Комбинезон отрезной по линии талии. Верхняя часть переда цельная, верхняя часть спинки — цельная, с разрезом-капелькой по горловине. Нижняя часть комбинезона представляет собой объёмные, слегка расширенные книзу брюки с заниженной слонкой и с притачанной сверху длинной трапецевидной распашной юбкой. По низу брюк предусмотрена сборка и круговые манжеты на резинке. Рукава — покроя реглан, широкие, длиной до локтя, со сборкой по низу и на притачной круговой манжете на резинке. Горловина комбинезона обработана цельнокроеной кулиской и присобрана на шнурок.

Для лучшего прилегания по фигуре по талиевому шву комбинезона предусмотрена сборка на резинку. Съёмный пояс стачной, выполнен на подкладке. Передняя (лицевая) часть пояса выполнена из двух слоёв ткани, задние части — выполнены со сборкой на нитку-резинку. По центру спинки пояса предусмотрена застёжка на крючки и петли. В качестве дополнительного декора в костюме предусмотрена узкая тесьма по низу юбки. Длина брючин комбинезона — до щиколотки.



СОСТАВ КОМПЛЕКТА ЛЕКАЛ

* Выкройки даны с припусками на швы. Они обозначены двойным контуром. Вы можете самостоятельно изменить ширину припусков, исходя из свойств выбранного материала или своих целей.

ВЕЛИЧИНЫ ПРИБАВОК НА ОСНОВНЫХ УЧАСТКАХ ИЗМЕРЕНИЙ

Прибавка к обхвату груди в полном объеме	Прибавка к обхвату бедер в полном объеме
17 - 29,6 см	30 - 35,6 см

ЗАМЕРЫ КЛЮЧЕВЫХ ПАРАМЕТРОВ, РАСХОД ТКАНИ

* Без учета припусков на швы.

Внимание: расчет выполнен для ткани без учета направления ворса и возможной усадки! Усадка может достигать 15-20% от длины материала. Обязательно учитывайте это и берите с запасом.

рост, см	полный замер на уровне груди, см	полный замер на уровне бедер, см	замер рукава на уровне проймы, см	длина изделия по спинке до линии талии, см	длина изделия от линии талии до низа по боковому шву, см	расход ткани 1 при ширине 150 см, см	расход ткани 2 при ширине 150 см, см	расход ткани 3 при ширине 150 см, см
92	72,0	86,0	40,3	23,4	55,0	37,0	71,0	73,0
98	74,8	88,5	41,9	24,6	58,8	39,3	81,5	79,0
104	77,6	90,9	43,4	25,9	62,5	41,5	92,0	85,0
110	80,4	93,4	45,0	27,1	66,3	43,8	102,5	91,0
116	83,2	95,8	46,5	28,3	70,0	46,0	113,0	97,0
122	86,5	98,8	48,8	29,4	74,3	48,2	121,2	116,6
128	89,8	101,7	51,2	30,5	78,7	50,4	129,4	136,2
134	93,0	104,7	53,5	31,7	83,0	52,6	137,6	155,8
140	96,3	107,6	55,9	32,8	87,4	54,8	145,8	175,4
146	99,6	110,6	58,2	33,9	91,7	57,0	154,0	195,0

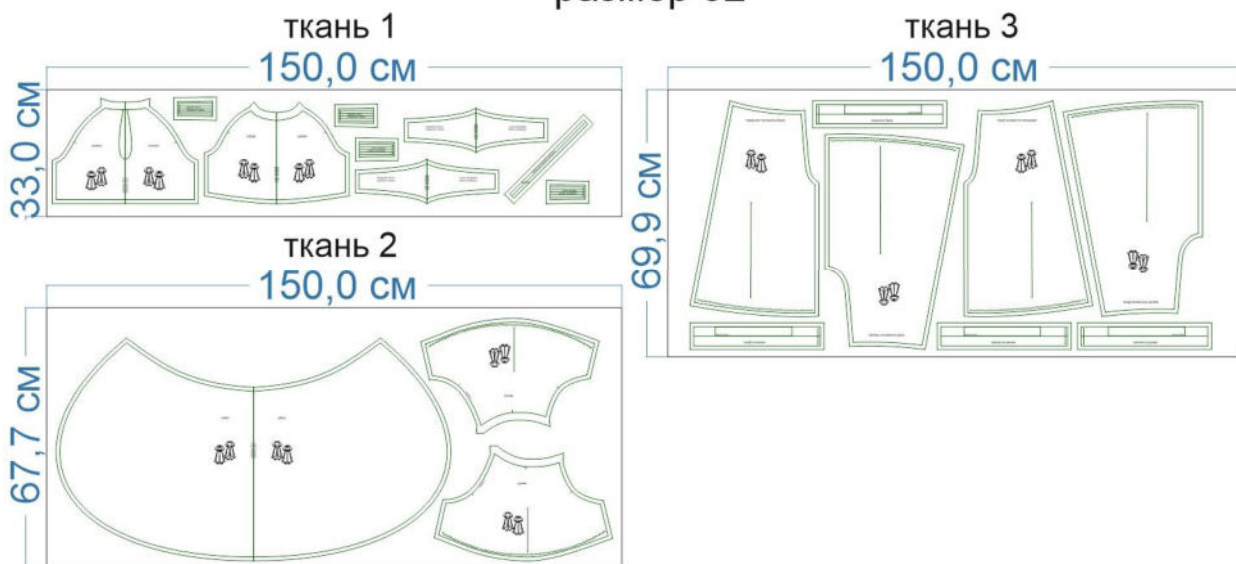
РЕКОМЕНДАЦИИ ПО ВЫБОРУ ТКАНИ

Для пошива костюма можно использовать ткани плательной группы средней и небольшой поверхностной плотности, формоустойчивые, хорошо драпирующиеся, отличающиеся малой сминаемостью, с высокими или средними гигиеническими и гигроскопическими свойствами.

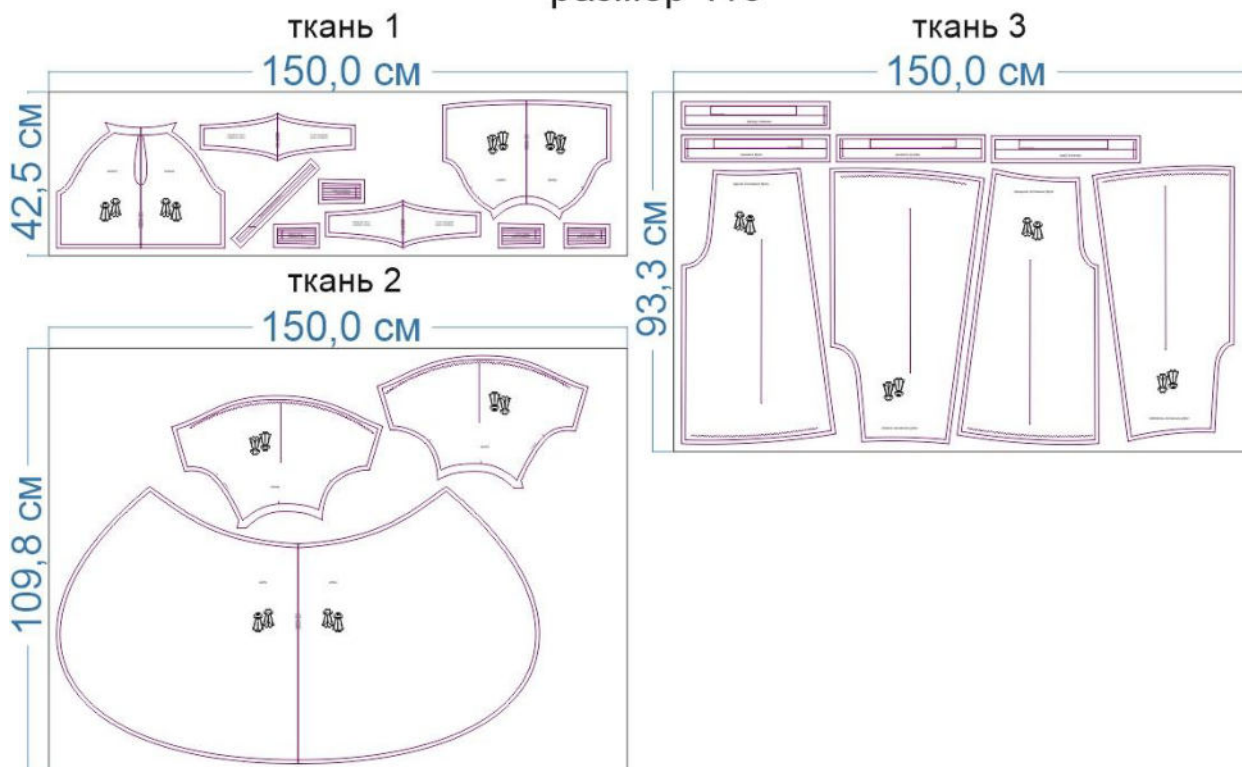
Пример: шёлк армани, креп, суперсофт, ниагара, атлас, креп-сатин, шифон, гипюр (в качестве отделки для пояса).

РАСКРОЙ

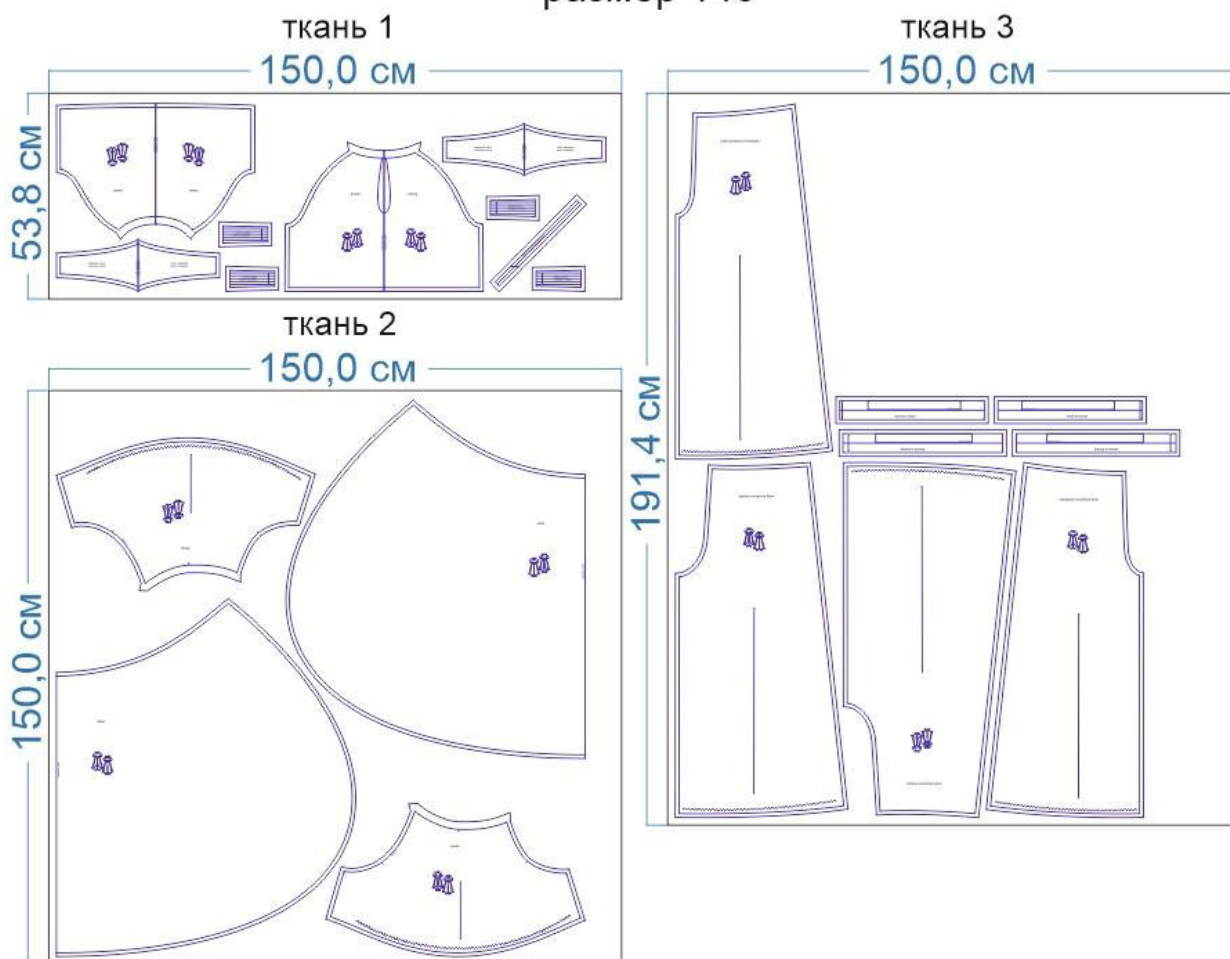
размер 92



размер 116



размер 146



Основной материал 1, цв. 1 (жёлтый шёлк армани):

1. Спинка — 1 дет. со сгибом,
2. Перед — 1 дет. со сгибом,
3. Косая бейка для обработки разреза спинки — 1 дет.
4. Передняя часть пояса — 2 дет. со сгибом
5. Задняя часть пояса — 4 дет.

Основной материал 1, цв. 2 (синий шёлк армани):

1. Передняя половинка брюк — 2 дет.,
2. Задняя половинка брюк — 2 дет.,
3. Манжета брюк — 2 дет.,
4. Манжета рукава — 2 дет.,
5. Завязка горловины — 1 дет. (выкроить самостоятельно или использовать готовый шнурок)

Основной материал 2 (синий шифон):

1. Юбка — 1 дет. со сгибом или 2 детали со швом, если лекало не помещается в ширину ткани,
2. Рукав – 2 дет.

Отделка (гипюр):

1. Передняя часть пояса — 1 дет. со сгибом.

Припуски на швы






Все детали изделия имеют необходимые припуски на швы.

Образец костюма был отшит из шёлка армани и шифона, а также гипюра в качестве отделки.

ОБОРУДОВАНИЕ И ИНСТРУМЕНТЫ

	Бытовая швейная машинка;
	Оверлок 3-ниточный;
	Утюг с паром или без, утюжильный стол или гладильная доска;
	Машинные иглы, соответствующие типу ткани (для тонких тканей), булавки для закалывания или маленькие зажимы;
	Ножницы для бумаги и ножницы для раскроя;
	Проутюжильник (сетка для ВТО или лоскут х/б ткани).

ДОПОЛНИТЕЛЬНЫЕ МАТЕРИАЛЫ И ФУРНИТУРА

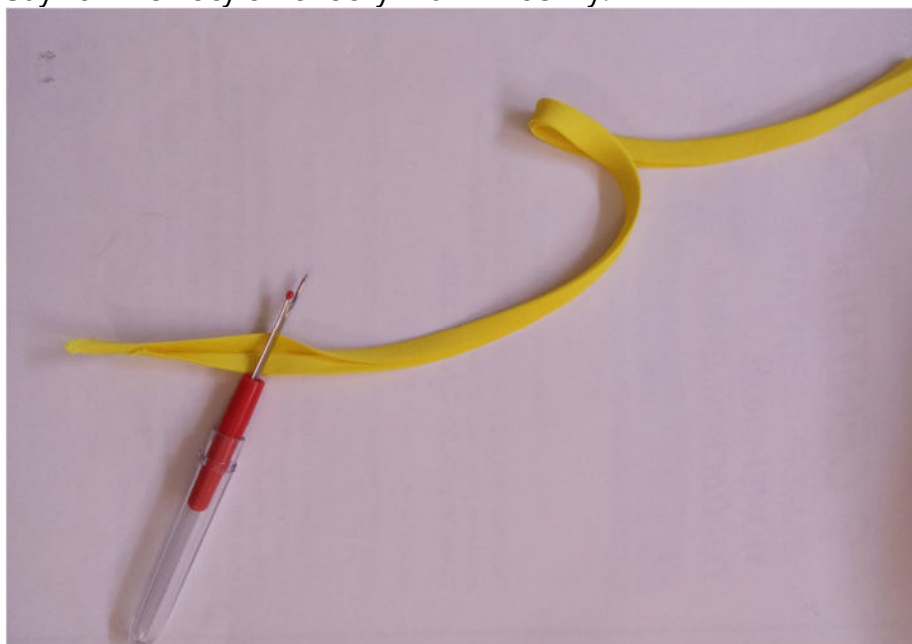
	Нитки для бытовой машины и оверлока;
	Декоративная тесьма.
	Резинка в манжеты.
	Нитка-резинка.
	Крючки.

ТЕХНОЛОГИЧЕСКАЯ ПОСЛЕДОВАТЕЛЬНОСТЬ ОБРАБОТКИ

Выкроите детали изделия согласно спецификации.



Заутюжьте косую полосу ткани в бейку.



Окантуйте разрез спинки бейкой.



Нитки удалите. Разрез приутюжьте в готовом виде.



Сложите детали переда и спинки вместе, лицом к лицу, уравняйте по боковым срезам, сколите, стачайте. Припуски швов обметайте, заутюжьте в сторону переда.



Сложите рукава изнаночной стороной внутрь, уравняйте по боковым срезам, сколите, стачайте швом шириной 0,3 см.



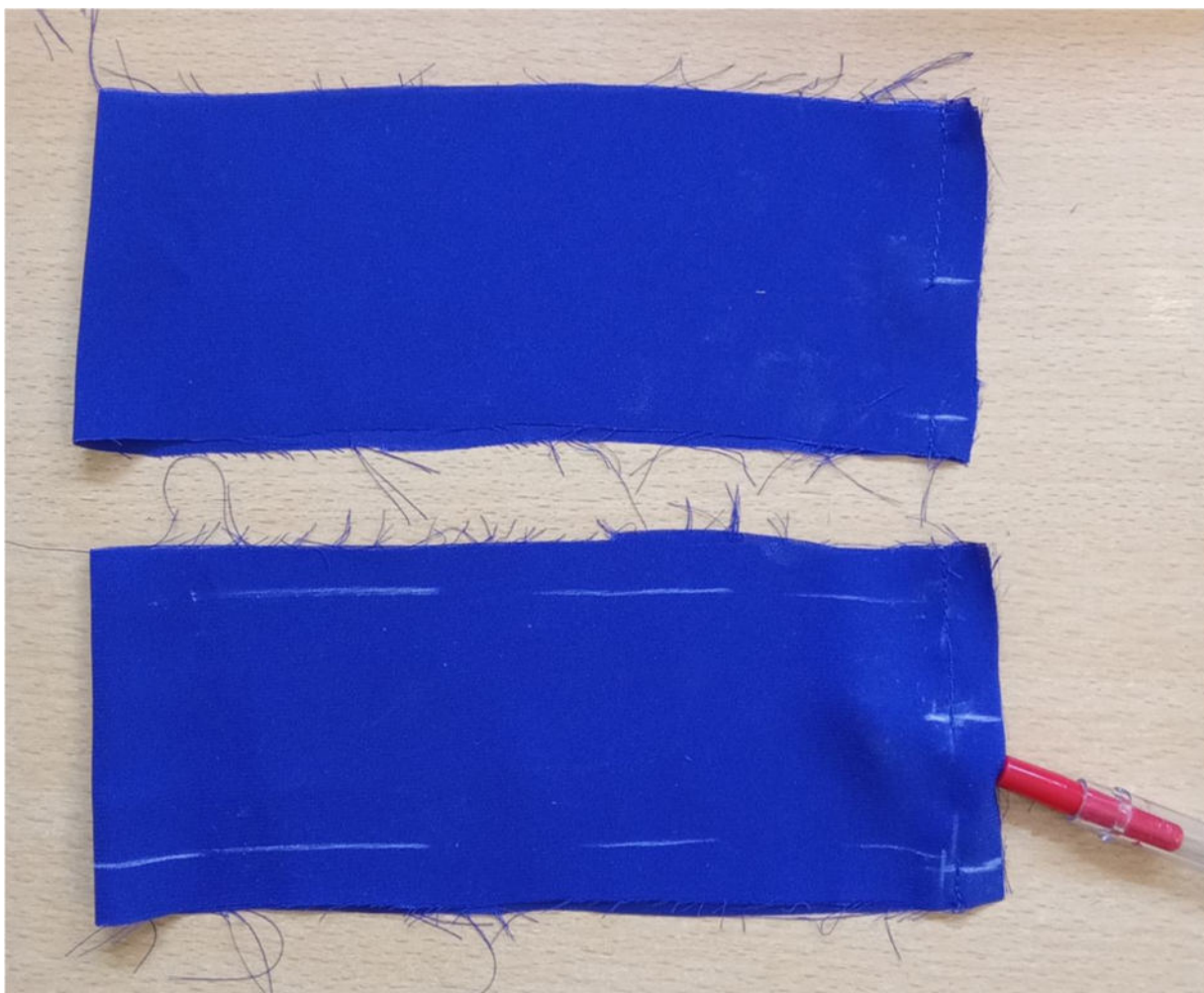
Выверните рукава, сложите шов на ребро, стачайте еще раз на ширину 0,4 см от первой строчки.



Припуски швов заутюжьте в сторону задней половинки рукава.

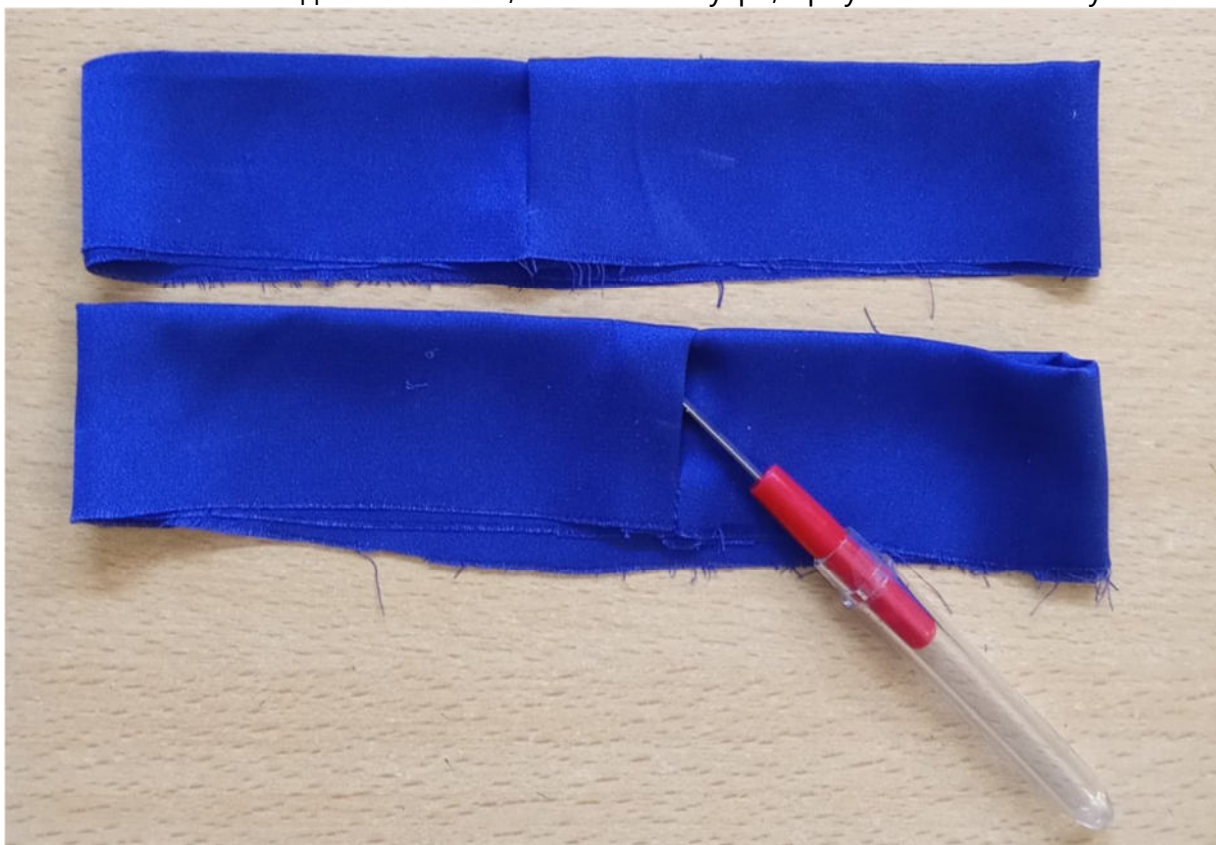


Манжеты стачайте, оставляя отверстие для вдевания резинки.



Припуски швов заутюжьте.

Сложите манжеты вдоль пополам, изнанкой внутрь, приутюжьте по сгибу.



Проложите крупные вспомогательные строчки по низу рукавов. Стяните нитки, формируя легкую сборку.



Притачайте лицевую сторону манжеты к лицевой стороне рукава.



Припуски шва заметайте в сторону манжеты.

Подогните открытый срез внутренней стороны манжеты на 1 см в сторону изнанки и в таком виде приметайте ко шву притачивания с изнанки рукава, перекрывая его на 0,1 см.

Отстрочите манжету в край по лицевой стороне.



Нитки сметывания удалите. Манжеты приутюжьте.



Вденьте резинку в манжеты. Стачайте ее концы в кольцо.
Равномерно распределите резинку внутри манжеты.
Зашейте отверстие под резинку ручными потайными стежками.



Втачайте рукава в проймы изделия. Припуски швов обметайте, заутюжьте в сторону изделия.



Отстрочите проймы в край по лицевой стороне изделия.



Горловину изделия заметайте узким швом вподгибку с закрытым срезом, застрочите.



Нитки сметывания удалите, горловину приутюжьте.



Косую полосу ткани сложите вдоль пополам, лицевой стороной внутрь, уравняйте по срезам, стачайте на ширину 0,7 см от сгиба.



Выверните, выправьте получившийся шнурок на лицевую сторону.



Приутюжьте шнурок в готовом виде. Вставьте его в кулиску горловины.



Стачайте средние срезы передних и задних половинок брюк. Припуски швов обметайте, заутюжьте в одну из сторон.



Стачайте боковые срезы передних и задних половинок брюк между собой. Припуски швов обметайте, заутюжьте в сторону задних половинок.

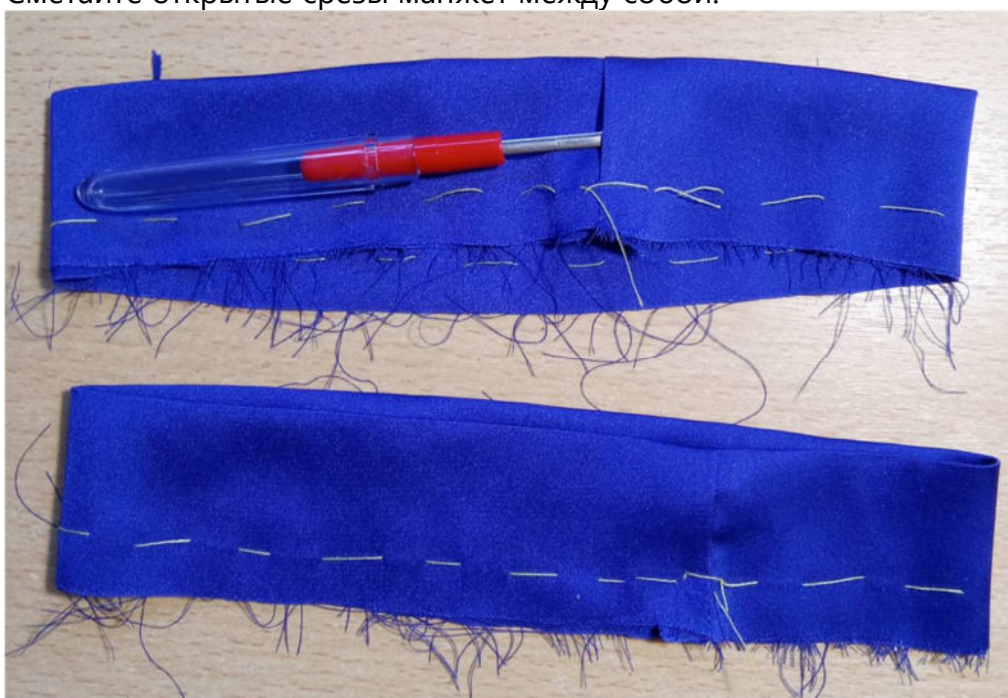


Стачайте шаговые срезы брюк. Припуски шва обметайте, заутюжьте в сторону передних половинок брюк.



Детали манжет брюк стачайте в кольцо, оставляя участки для вдевания резинки. Припуски швов заутюжьте.

Сложите манжеты вдоль пополам, изнанкой внутрь, приутюжьте по сгибу. Сметайте открытые срезы манжет между собой.



По низу брюк проложите по 2 крупных строчки. Стяните нитки, формируя сборку.



Манжеты приколите или приметайте по низу брюк.



Притачайте манжеты. Припуски швов обметайте, приутюжьте на ребро.



Вденьте резинку в манжеты. Стачайте ее концы в кольцо. Равномерно распределите резинку внутри манжет. Ручными потайными стежками зашейте отверстия под резинку.





Нижний срез юбки обметайте, приутюжьте.





Притачайте тесьму по срезу юбки.



Приутюжьте срез низа юбки еще раз.



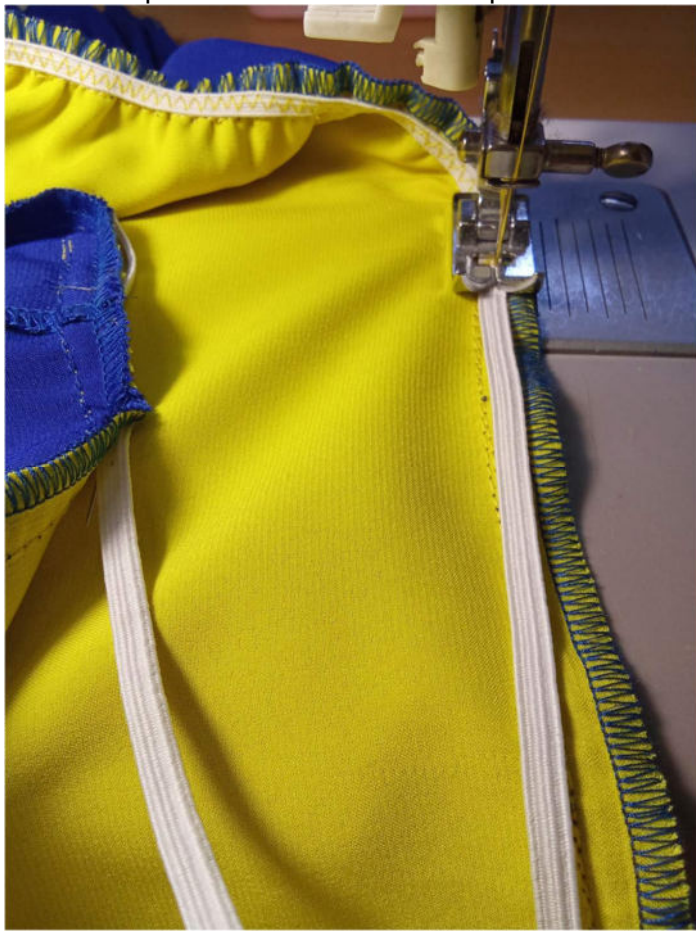
Приметайте юбку по верхнему срезу брюк.



Стачайте верх и брюки между собой. Припуски шва обметайте, заутюжьте вверх.



Немного растягивая, зиг-загом притачайте бельевую резинку к припуску шва.



Задние детали пояса отстрочите несколькими параллельными строчками, заправив вместо шпульной нити нитку-резинку.



Сложите верхние и нижние детали пояса вместе, лицом к лицу, уравняйте по срезам, обтачайте, оставляя открытым один срез. Припуски швов в углах высеките наискосок, не доходя до строчки 0,2 см.



Выверните, выправьте детали пояса на лицевую сторону.



Центральные части пояса продублируйте. На верхнюю деталь приметайте гипюр.



К центральной части пояса вспомогательными строчками притачайте концы пояса.



Сложите верхний и нижний пояс вместе, лицом к лицу, уравняйте по срезам, сколите, стачайте, оставив в одном месте незашитый участок для выворачивания. Припуски швов в уголках высеките наискосок, не доходя до строчки 0,2 см.



Выверните, выправьте пояс на лицевую сторону. Выметайте его на ребро, отстрочите в край по периметру, приутюжьте.



На концы пояса пришейте крючки.



Отутюжьте изделие в готовом виде. Носите с удовольствием!

Понравилась выкройка? Тогда ждём ваши ФОТО-ОТЗЫВЫ:



на нашем сайте: <https://shkatulka-sew.ru/pattern/vykroyka-kostyuma-vostochnoy-princessy/>



в соцсетях с хэштегом #Восточная_Принцесса

