

ШКАТУЛКА

SHKATULKA-SEW.RU



#DED МОРОЗ

**Размеры
(ростовка)
92-164 см**

СЛОЖНОСТЬ



КОСТЮМ

Дед Мороз

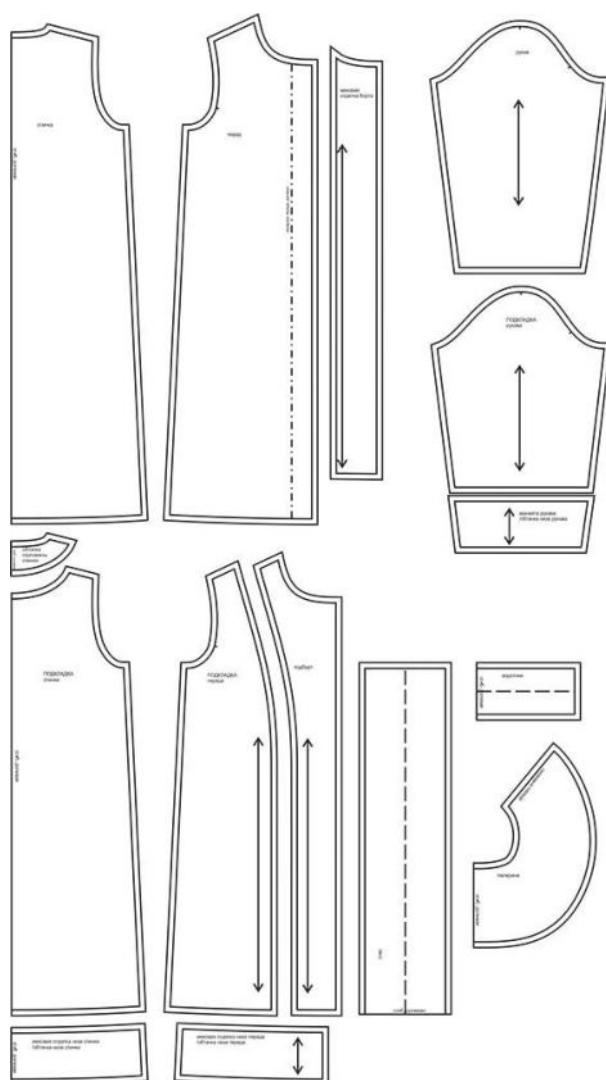


Выкройка детского карнавального костюма Деда Мороза (по ней же можно отшить костюмы Царя, Боярина и других персонажей), состоящего из шубы и пелерины.

Шуба среднего объёма, прямого силуэта, выполнена на притачной подкладке. Перед и спинка — цельные, без особенностей. Горловина шубы круглая, обработана подбортами и обтачкой. Застёжка — центральная, бортовая, на липучки. Рукава втачные, длиной до запястья. По низу рукавов и изделия, а также по борту шубы предусмотрена декоративная опушка, дополненная тесьмой. Длина шубы - до щиколотки.

Пелерина представляет собой верхнюю часть плечевого изделия с воротником-стойкой, выполненную из искусственного меха на подкладке. Застёгивается спереди на воздушные петли и пуговицы.

В качестве дополнения к костюму предусмотрен навесной завязывающийся пояс, позволяющий регулировать степень прилегания шубы к телу в области талии.

СОСТАВ
ЛЕКАЛ КОМПЛЕКТА

* Выкройки даны с припусками на швы. Они обозначены двойным контуром. Вы можете самостоятельно изменить ширину припусков, исходя из свойств выбранного материала или своих целей.

ВЕЛИЧИНЫ ПРИБАВОК НА ОСНОВНЫХ УЧАСТКАХ ИЗМЕРЕНИЙ

Прибавка к обхвату груди
в полном объеме

14,6 - 24,4 см

ЗАМЕРЫ КЛЮЧЕВЫХ ПАРАМЕТРОВ, РАСХОД ТКАНИ

* Без учета припусков на швы.

Внимание: расчет выполнен для ткани без учета направления ворса и возможной усадки! Усадка может достигать 15-20% от длины материала. Обязательно учитывайте это и берите с запасом.

рост, см	полный замер на уровне груди, см	замер рукава на уровне проймы, см	длина рукава, см	длина шубы по спинке, см	расход основной ткани при ширине 150 см, см	расход подкладки при ширине 150 см, см	расход меха при ширине 150 см, см
92	69,6	26,6	33,7	65,8	129,0	72,0	71,0
98	71,0	27,2	35,8	70,3	137,0	76,0	74,8
104	72,3	27,8	37,9	74,8	145,0	80,0	78,5
110	73,7	28,4	40,0	79,3	153,0	84,0	82,3
116	75,0	29,0	42,1	83,8	161,0	88,0	86,0
122	78,6	30,5	44,7	89,6	178,4	100,3	90,9
128	82,3	32,0	47,2	95,4	195,8	112,5	95,8
134	85,9	33,4	49,8	101,2	213,1	124,8	100,6
140	89,5	34,9	52,4	107,1	230,5	137,0	105,5
146	93,1	36,4	54,9	112,9	247,9	149,3	110,4
152	96,8	37,9	57,5	118,7	265,3	161,5	115,3
158	100,4	39,3	60,0	124,5	282,6	173,8	120,1
164	104,0	40,8	62,6	130,3	300,0	186,0	125,0

РЕКОМЕНДАЦИИ ПО ВЫБОРУ ТКАНИ

Для пошива костюма можно использовать ткани костюмной группы, средней поверхностной плотности, формоустойчивые, отличающиеся малой сминаемостью (например, велюр, парча, бархат и др.), а также искусственный мех средней поверхностной плотности.

В качестве подкладки можно использовать вискозу, муслин, шелк и другие материалы, по своим свойствам соответствующие основному материалу.

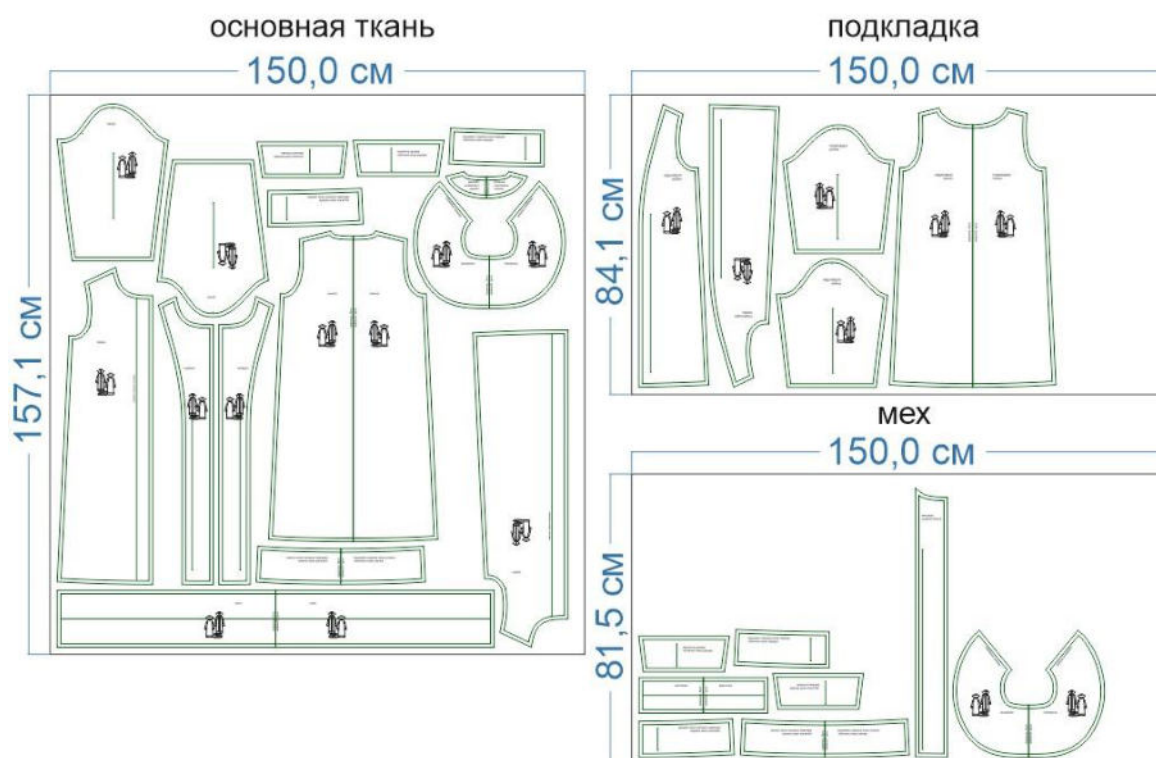
Для теплых вариантов (использование в холодных помещениях) рекомендуется добавить слой утеплителя: например, альполюкс плотностью 100-150 г/кв.м

РАСКРОЙ

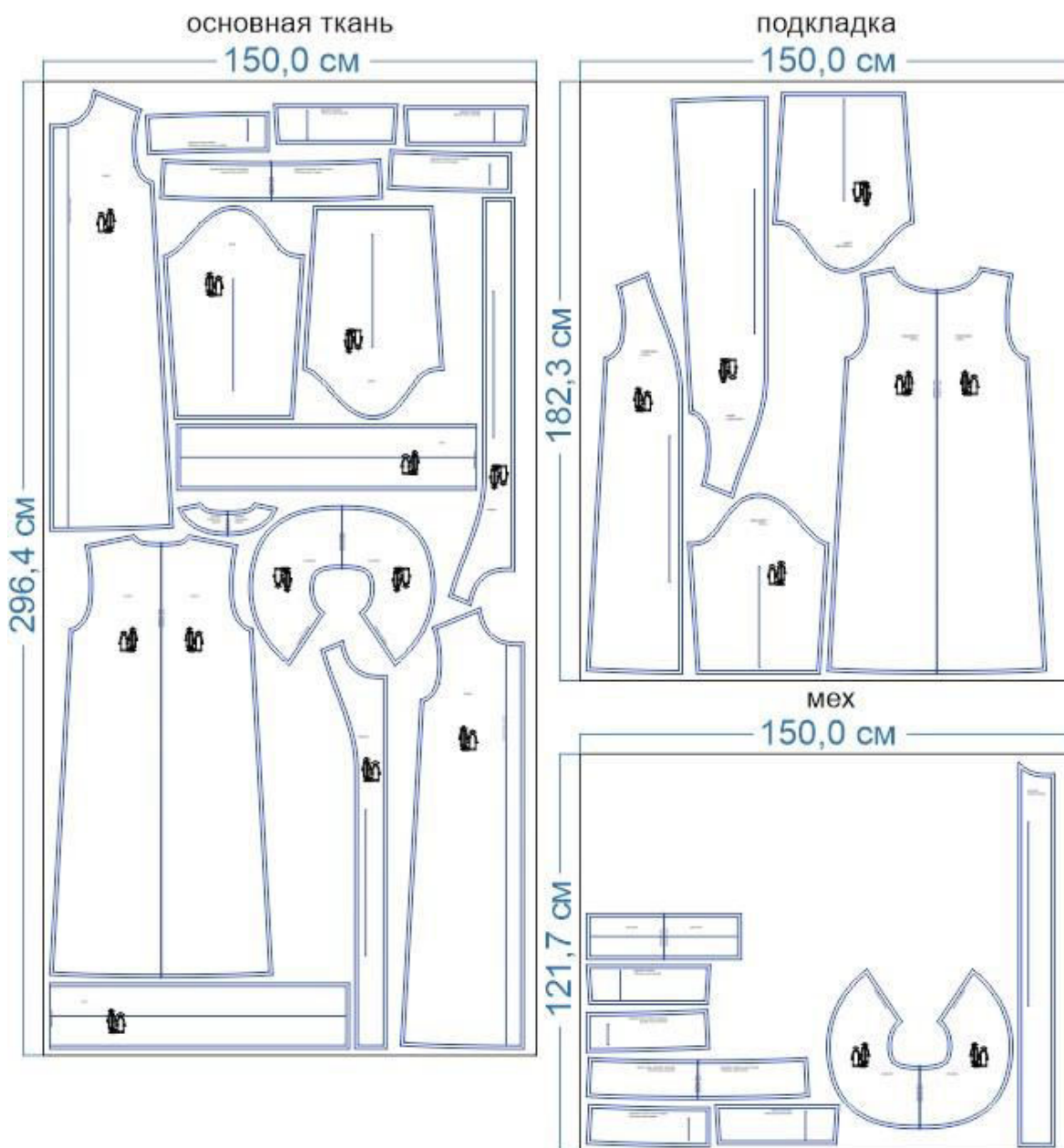
размер 92



размер 116



размер 164



Основной материал 1 (велюр):

1. Спинка — 1 дет. со сгибом,
2. Перед — 2 дет.,
3. Рукав — 2 дет.,
4. Обтачка низа рукава — 2 дет.,
5. Обтачка горловины спинки — 1 дет. со сгибом,
6. Подборт — 2 дет.,
7. Обтачка низа спинки — 1 дет. со сгибом,
8. Обтачка низа переда — 2 дет.,
9. Пояс — 1 дет. с двумя сгибами (выкраивается самостоятельно, с произвольными размерами),
10. Пелерина — 1 дет. со сгибом.

Основной материал 2 (искусственный мех):

1. Меховая опушка левого борта — 1 дет.,
2. Меховая манжета рукава — 2 дет.,
3. Меховая опушка низа спинки — 1 дет. со сгибом,
4. Меховая опушка низа переда — 2 дет.,
5. Воротник — 1 дет. со сгибом,
6. Пелерина — 1 дет. со сгибом.

Подкладка (муслин):

1. Спинка — 1 дет. со сгибом,
2. Перед — 2 дет.,
3. Рукав — 2 дет.

Дублерин:

1. Обтачка горловины спинки — 1 дет. со сгибом,
2. Подборт — 2 дет.,
3. Обтачка низа рукава — 2 дет.,
4. Обтачка низа спинки — 1 дет. со сгибом,
5. Обтачка низа переда — 2 дет.,
6. Воротник — 1 дет. со сгибом.

Припуски на швы






Все детали изделия имеют необходимые припуски на швы.

Образец костюма был отшит из велюра, искусственного меха и муслина (в качестве подкладки).

ОБОРУДОВАНИЕ И ИНСТРУМЕНТЫ

	Бытовая швейная машинка;
	Оверлок 3-ниточный;
	Утюг с паром или без, утюжильный стол или гладильная доска;
	Машинные иглы, соответствующие типу ткани (для средних тканей), булавки для закалывания или маленькие зажимы;
	Ножницы для бумаги и ножницы для раскроя;
	Проутюжильник (сетка для ВТО или лоскут х/б ткани).

ДОПОЛНИТЕЛЬНЫЕ МАТЕРИАЛЫ И ФУРНИТУРА

	Нитки для бытовой машины и оверлока;
	Дублерин;
	Липучка;
	Шляпная резинка;
	Пуговицы.

ТЕХНОЛОГИЧЕСКАЯ ПОСЛЕДОВАТЕЛЬНОСТЬ ОБРАБОТКИ

Выкроите детали изделия согласно спецификации.



Стачайте детали переда и спинки между собой по боковым срезам. Припуски швов заутюжьте в сторону переда.



Детали из меха стачайте между собой. Припуски швов слегка приутюжьте.



Обметайте срезы опушки.



Мех приколите или приметайте по срезам изделия.



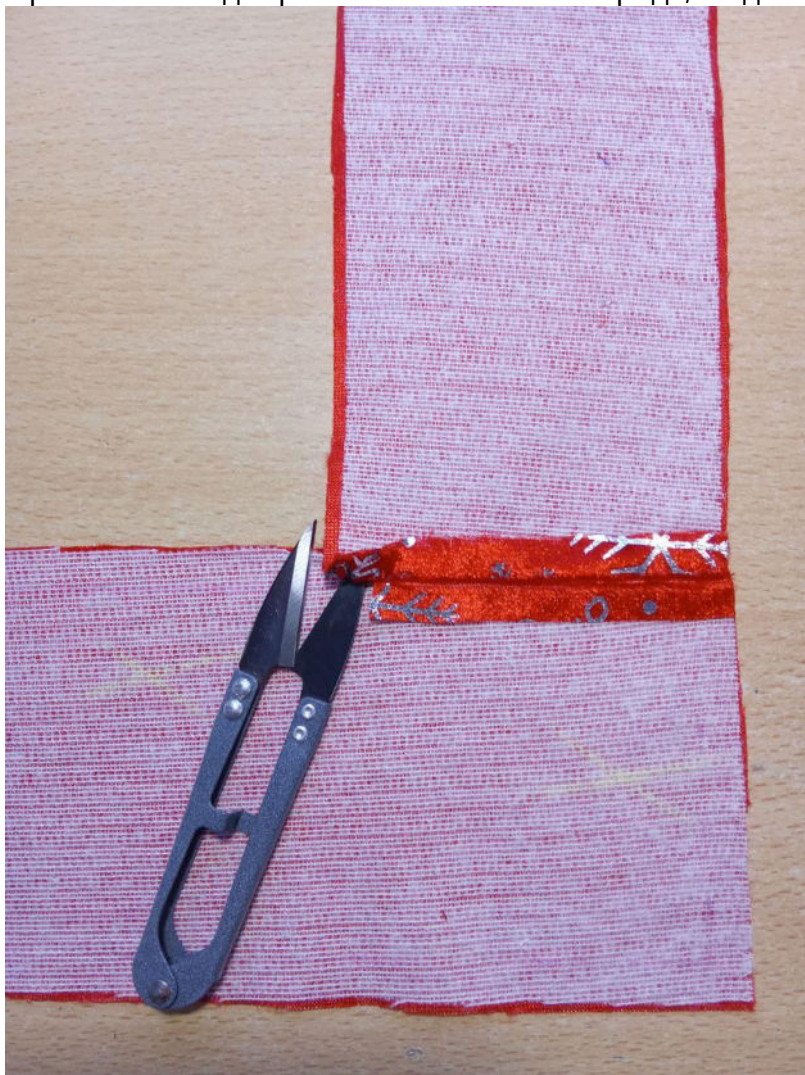
Стачайте плечевые срезы изделия. Припуски швов заутюжьте в сторону переда.



Продублируйте и осноруйте детали обтачки, подбортов и обтачек низа изделия. Стачайте их между собой, припуски швов разутюжьте.



Притачайте подборта к обтачкам низа переда, не доходя 1 см до внутренних срезов.



Наложите подборта и обтачки на изделие, лицом к лицу, уравняйте по срезам, приколите, притачайте. Припуски швов в уголках высеките наискосок, не доходя до строчки 0,2 см.



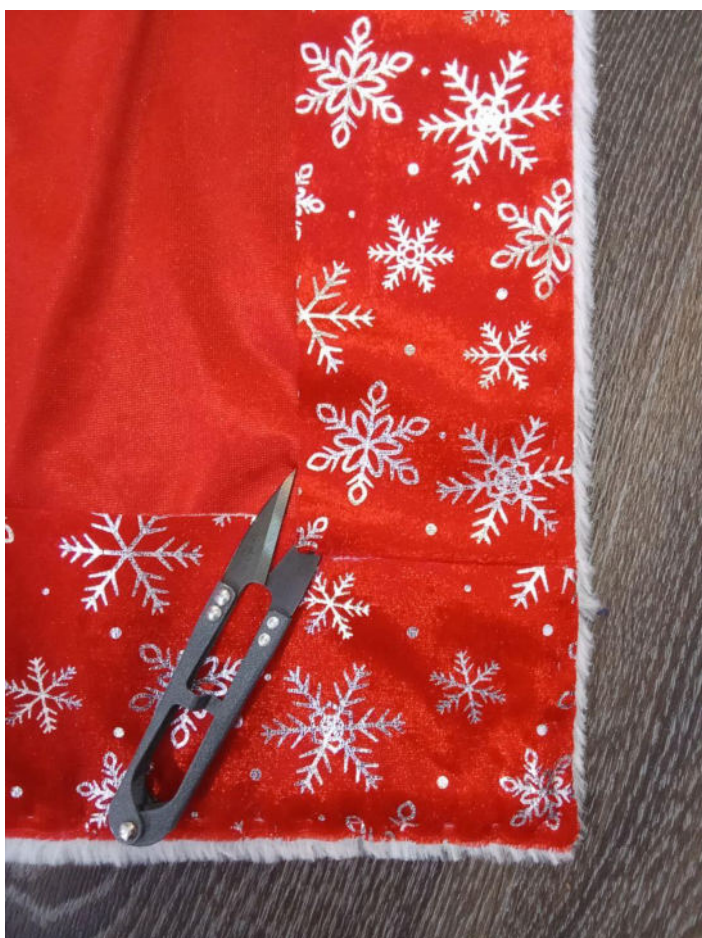
Правый подборт выметайте с переходным кантом шириной 0,1-0,2 см из изделия в сторону подборта.



На подбorte с мехом сделайте вспушку.



Приутюжьте борта и низ изделия.



По краю меха настрочите тесьму.



Правый борт и горловину отстрочите в край, приутюжьте.



Стачайте боковые срезы рукавов. Припуски швов заутюжьте в сторону передней части рукавов.



Меховую опушку рукавов стачайте в кольцо. Припуски швов разутюжьте. Обметайте открытые срезы деталей опушки.



Приколите или приметайте опушку по низу рукавов.



Продублируйте обтачки низа рукавов. Стачайте их в кольцо. Припуски швов разутюжьте.



Обтачки приколите или приметайте по низу рукавов, притачайте.



Сделайте впуску по низу рукавов.



Низ рукавов слегка приутюжьте.



Верхний срез меха приметайте к рукаву.



Поверх меха вручную пришейте тесьму.





Вколите или вметайте рукава в проймы изделия.



Втачайте рукава. Припуски швов приутюжьте на ребро.



Стачайте боковые и плечевые срезы подкладки. Припуски швов заутюжьте в сторону переда.



Стачайте срезы подкладки рукавов. Припуски швов заутюжьте в сторону передних половинок рукавов.



Втачайте рукава в проймы подкладки. Припуски швов приутюжьте на ребро.



Притачайте подкладку к срезам подбортов и обтачки горловины.



Притачайте подкладку по низу рукавов.



Притачайте подкладку по низу изделия.



С помощью тканевых долевиков скрепите припуски основы и подкладки изделия между собой в области плечевых швов и подмышек.



Подпорите один из боковых швов подкладки для выворачивания изделия.



Выверните, выправьте изделие на лицевую сторону, отверстие в подкладке застрочите в край.



По бортам изделия настройте липучку.



Планку меха расчешите, вытаскивая мех из-под строчки.



Продублируйте стойку пелерины.



Притачайте стойку к срезам горловины пелерины.



К левому срезу стойки притачайте петли из шляпной резинки.



Скрепите срезы втачивания воротника в области горловины спинки между собой.



Детали пелерины сложите вместе, изнанкой к изнанке, сколите, при необходимости осноруйте по внешним срезам.



Подкладку пелерины дополнительно осноруйте по срезам на 0,4 см.



Сложите детали пелерины вместе, лицом к лицу, уравняйте по срезам, в том числе, по срезам стойки, сколите, стачайте, оставляя незашитый участок для выворачивания. Припуски шва высекайте наискосок, не доходя до строчки 0,2 см. Припуски шва на скруглениях рассеките, не доходя до строчки 0,2 см.



Выверните, выправьте пелерину на лицевую сторону. Зашейте отверстие ручными потайными стежками.



Сделайте вспушку по внешнему краю пелерины.



Подкладку слегка приутюжьте. Пришейте пуговицы.



Деталь пояса сложите вдоль пополам, лицевой стороной внутрь, уравняйте по срезам, сколите, стачайте, оставив незашитый участок для выворачивания. Припуски шва в уголках высеките наискосок, не доходя до строчки 0,2 см.



Выверните, выправьте пояс на лицевую сторону, выметайте на ребро.



Ручными потайными стежками зашейте отверстие в поясе.

Понравилась выкройка? Тогда ждём ваши ФОТО-ОТЗЫВЫ:



на нашем сайте: <https://shkatulka-sew.ru/pattern/vykroyka-kostyuma-deda-moroza/>



в соцсетях с хэштегом #Дед_Мороз

