

# ШКАТУЛКА

SHKATULKA-SEW.RU



#БРИЖИТ767

**Размеры**

**40-68**

**Рост**

**156-180 см**

**СЛОЖНОСТЬ**

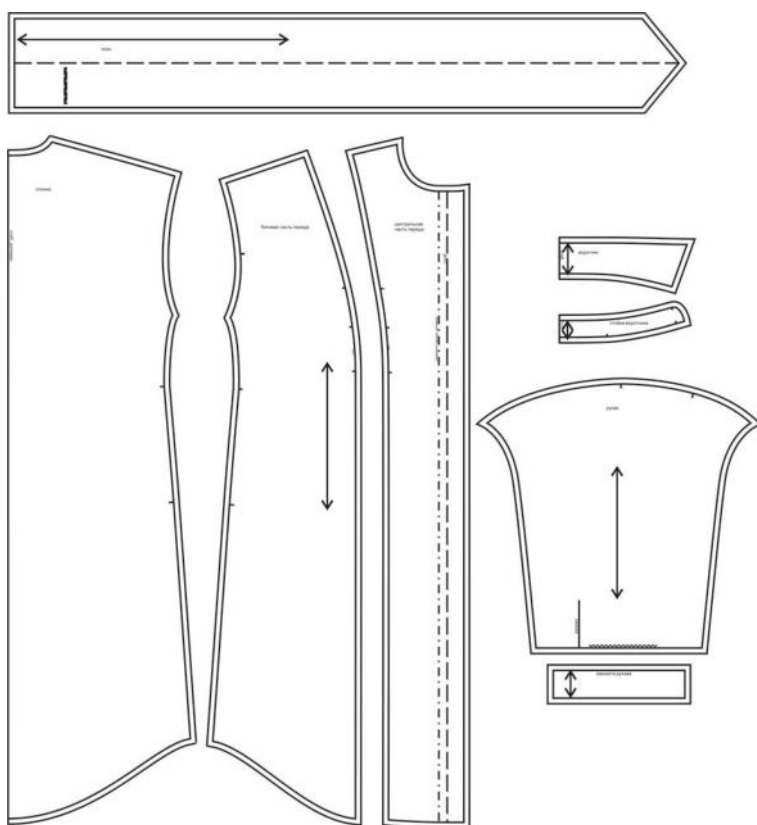


платье

# Брижит767



Выкройка женского платья среднего объема полуприлегающего силуэта, со спущенной линией плеча. Перед — с вертикальными рельефами, выходящими из плечевых швов. В рельефах на уровне талии предусмотрены завязки, позволяющие регулировать степень прилегания платья по талии. Спинка — цельная, без особенностей. Горловина платья обработана отложным рубашечным воротником на отрезной стойке. Застёжка платья — центральная, на цельнокроеные планки, обмётанные петли и пуговицы. Рукава — рубашечного покроя, длинные, с разрезом и защипами по низу, на притачной застёгивающейся манжете. Длина платья — до середины икр. Форма низа переда и спинки платья — фигурная.



## СОСТАВ КОМПЛЕКТА ЛЕКАЛ

\* Выкройки даны с припусками на швы. Они обозначены двойным контуром. Вы можете самостоятельно изменить ширину припусков, исходя из свойств выбранного материала или своих целей.

## ВЕЛИЧИНЫ ПРИБАВОК НА ОСНОВНЫХ УЧАСТКАХ ИЗМЕРЕНИЙ

Прибавка к обхвату груди в полном объеме	Прибавка к обхвату талии в полном объеме	Прибавка к обхвату бедер в полном объеме
29,6 - 31,4 см	41,4 - 47,6 см	22,2 - 25,8 см

## ЗАМЕРЫ КЛЮЧЕВЫХ ПАРАМЕТРОВ, РАСХОД ТКАНИ

\* Без учета припусков на швы.

Внимание: расчет выполнен для ткани без учета направления ворса и возможной усадки! Усадка может достигать 15-20% от длины материала. Обязательно учитывайте это и берите с запасом.

размер	рост, см	Длина изделия по средней линии спинки за вычетом воротника, см	Ширина изделия на уровне груди (условно), см	Ширина изделия на уровне бедер, см	Длина рукава (от горловины), см	Ширина рукава на уровне нижней точки проймы, см	Расход основной ткани при ширине 150 см, см
40	156-160	113,1	109,6	110,2	72,5	45,1	224,0
	161-165	116,1			74,0		234,3
	166-170	119,1			75,5		244,5
	171-175	122,1			77,0		254,8
	176-180	125,1			78,5		265,0
42	156-160	113,2	113,7	114,5	72,5	45,9	230,6
	161-165	116,2			74,0		240,5
	166-170	119,2			75,5		250,5
	171-175	122,2			77,0		260,5
	176-180	125,2			78,5		270,4
44	156-160	113,2	117,9	118,7	72,4	46,7	237,1
	161-165	116,2			73,9		246,8
	166-170	119,2			75,4		256,5
	171-175	122,2			76,9		266,2
	176-180	125,2			78,4		275,9
46	156-160	113,3	122,0	123,0	72,4	47,4	243,7
	161-165	116,3			73,9		253,1
	166-170	119,3			75,4		262,5
	171-175	122,3			76,9		271,9
	176-180	125,3			78,4		281,3
48	156-160	113,3	126,1	127,2	72,4	48,2	250,3
	161-165	116,3			73,9		259,4
	166-170	119,3			75,4		268,5
	171-175	122,3			76,9		277,6
	176-180	125,3			78,4		286,7
50	156-160	113,4	130,2	131,5	72,3	49,0	256,9
	161-165	116,4			73,8		265,7

	166-170	119,4			75,3		274,5
	171-175	122,4			76,8		283,3
	176-180	125,4			78,3		292,1
<b>52</b>	156-160	113,4	134,4	135,7	72,3	49,8	263,4
	161-165	116,4			73,8		272,0
	166-170	119,4			75,3		280,5
	171-175	122,4			76,8		289,0
	176-180	125,4			78,3		297,6
<b>54</b>	156-160	113,5	138,5	140,0	72,3	50,6	270,0
	161-165	116,5			73,8		278,3
	166-170	119,5			75,3		286,5
	171-175	122,5			76,8		294,8
	176-180	125,5			78,3		303,0
<b>56</b>	156-160	113,5	142,6	144,3	72,2	51,3	276,6
	161-165	116,5			73,7		284,5
	166-170	119,5			75,2		292,5
	171-175	122,5			76,7		300,5
	176-180	125,5			78,2		308,4
<b>58</b>	156-160	113,6	146,8	148,5	72,2	52,1	283,1
	161-165	116,6			73,7		290,8
	166-170	119,6			75,2		298,5
	171-175	122,6			76,7		306,2
	176-180	125,6			78,2		313,9
<b>60</b>	156-160	113,6	150,9	152,8	72,1	52,9	289,7
	161-165	116,6			73,6		297,1
	166-170	119,6			75,1		304,5
	171-175	122,6			76,6		311,9
	176-180	125,6			78,1		319,3
<b>62</b>	156-160	113,7	155,0	157,0	72,1	53,7	296,3
	161-165	116,7			73,6		303,4
	166-170	119,7			75,1		310,5
	171-175	122,7			76,6		317,6
	176-180	125,7			78,1		324,7
<b>64</b>	156-160	113,7	159,1	161,3	72,1	54,4	302,9
	161-165	116,7			73,6		309,7
	166-170	119,7			75,1		316,5
	171-175	122,7			76,6		323,3
	176-180	125,7			78,1		330,1
<b>66</b>	156-160	113,8	163,3	165,5	72,0	55,2	309,4
	161-165	116,8			73,5		316,0
	166-170	119,8			75,0		322,5
	171-175	122,8			76,5		329,0
	176-180	125,8			78,0		335,6

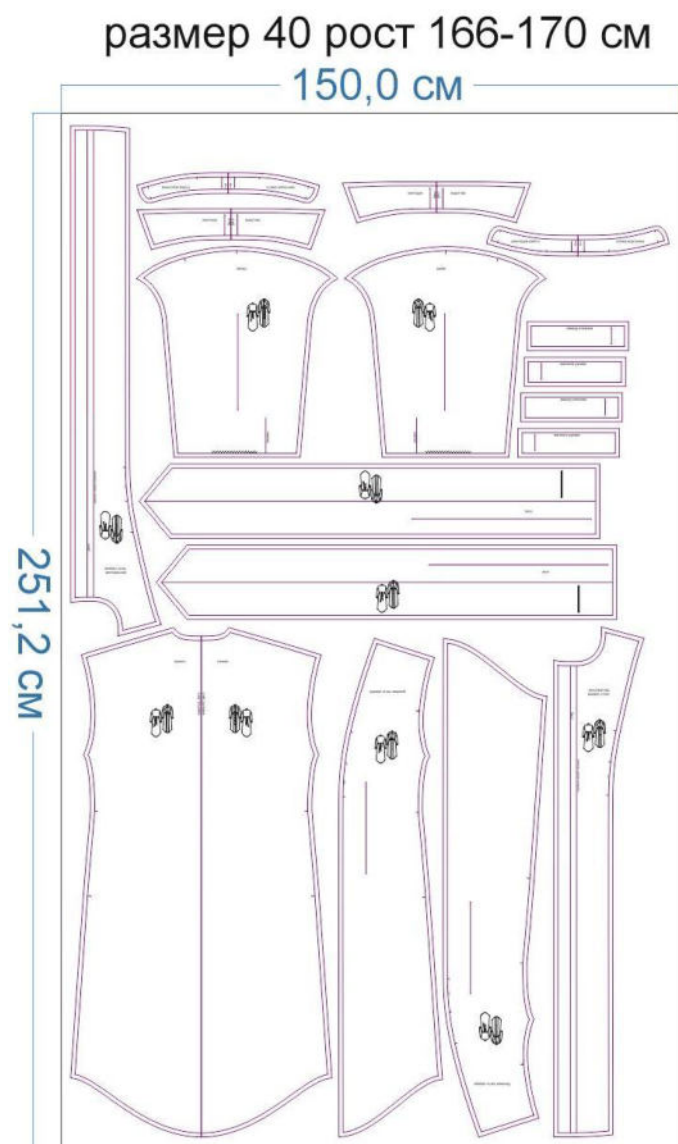
<b>68</b>	156-160	113,8	167,4	169,8	72,0	56,0	316,0
	161-165	116,8			73,5		322,3
	166-170	119,8			75,0		328,5
	171-175	122,8			76,5		334,8
	176-180	125,8			78,0		341,0

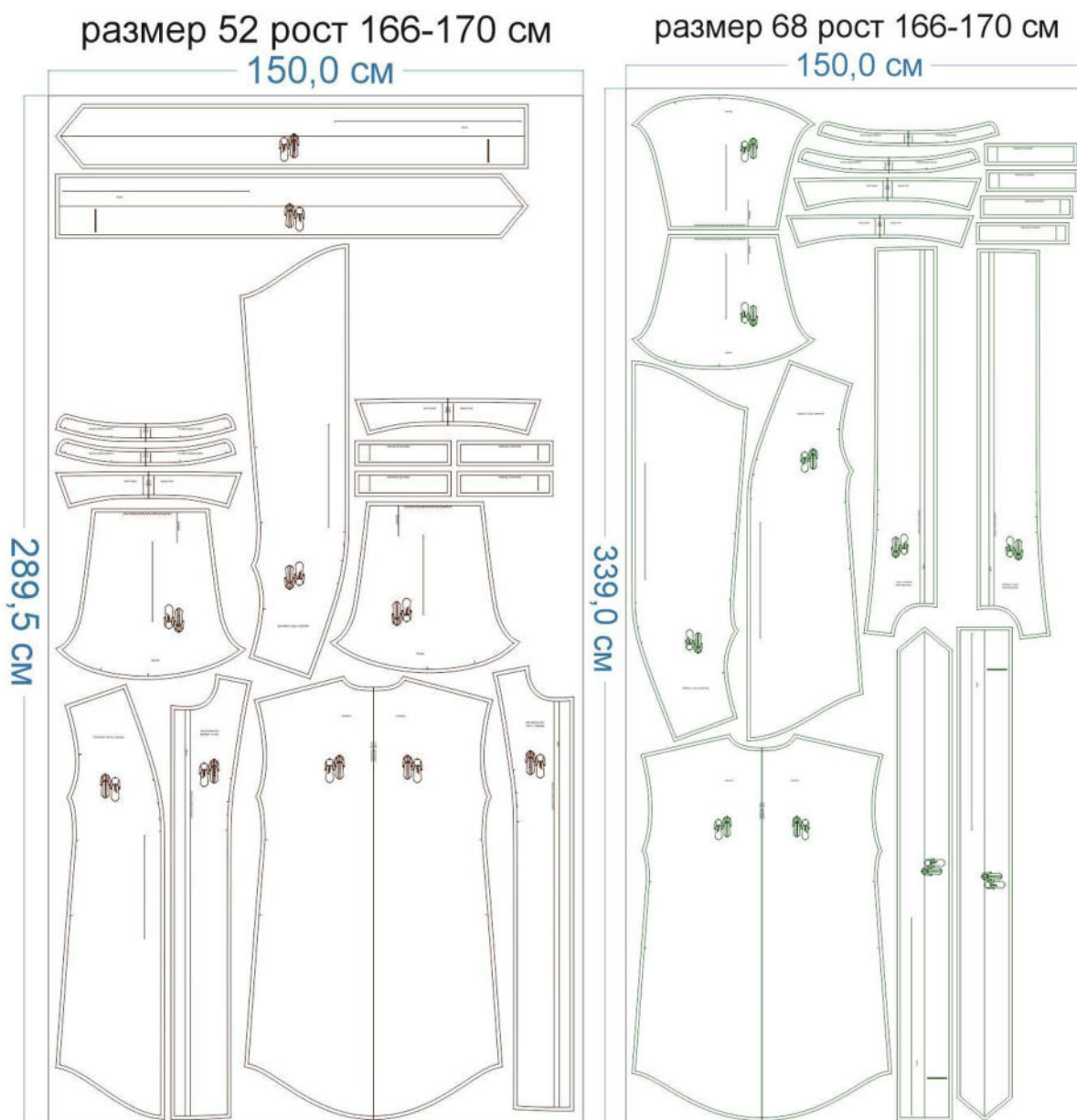
## РЕКОМЕНДАЦИИ ПО ВЫБОРУ ТКАНИ

Для пошива платья можно использовать ткани плательной группы, средней поверхностной плотности, формоустойчивые, хорошо драпирующиеся, отличающиеся малой сминаемостью, с натуральными, синтетическими, искусственными и смешанными волокнами в составе.

Пример: атлас жаккард, тонкий деним, тенсел, креп, ниагара, суперсофт и др.

## РАСКРОЙ





#### Основной материал:

1. Спинка — 1 дет. со сгибом,
2. Боковая часть переда — 2 дет.,
3. Центральная часть переда — 2 дет.,
4. Рукав — 2 дет.,
5. Манжета — 4 дет.,
6. Стойка воротника — 2 дет. со сгибом,
7. Воротник — 2 дет. со сгибом,
8. Пояс - 2 дет.,
9. Бейка для окантовки разрезов по низу рукавов — 2 дет. (выкраивается самостоятельно, по косой, в виде полоски шириной 3 см).

#### Дублирин:

1. Воротник — 1 дет. со сгибом,
2. Стойка воротника — 1 дет. со сгибом,
3. Манжета рукава — 2 дет.,


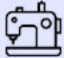

4. Цельнокроеная планка переда — 2 дет.,
5. Долевик под петлю на поясе — 1 дет. (выкраивается самостоятельно, по долевой, в виде полоски шириной 1,5 см и длиной, равной длине петли + 3 см).

### Припуски на швы



Все детали изделия имеют необходимые припуски на швы.

Образец платья был отшит из атласа.

## ОБОРУДОВАНИЕ И ИНСТРУМЕНТЫ

	Бытовая швейная машинка;
	Оверлок 3-ниточный;
	Утюг с паром или без, утюжильный стол или гладильная доска;
	Машинные иглы, соответствующие типу ткани (для тонких тканей), булавки для закалывания или маленькие зажимы;
	Ножницы для бумаги и ножницы для раскроя;
	Проутюжильник (сетка для ВТО или лоскут х/б ткани).

## ДОПОЛНИТЕЛЬНЫЕ МАТЕРИАЛЫ И ФУРНИТУРА

	Нитки для бытовой машины и оверлока;
	Дублерин;
	Пуговицы.



## ТЕХНОЛОГИЧЕСКАЯ ПОСЛЕДОВАТЕЛЬНОСТЬ ОБРАБОТКИ

Выкроите детали изделия согласно спецификации.



Контрастными нитками проставьте разметку под петли на деталях пояса.

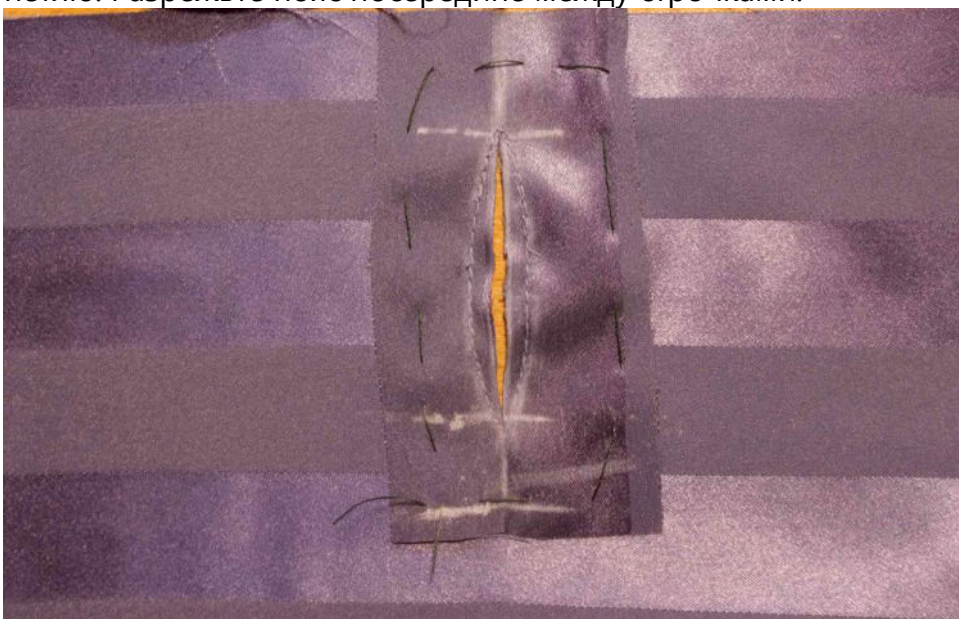




Клеевыми долевиками продублируйте участки под петли с изнанки деталей пояса.



К лицевой стороне левой детали пояса приметайте полосу ткани. Отстрочите петлю. Разрежьте пояс посередине между строчками.



Выверните, выправьте обтачку петли в сторону изнанки пояса, выметайте с переходным кантом шириной 0,1-0,2 см из пояса в сторону обтачки, приутюжьте.



Сложите каждую деталь пояса вдоль пополам, лицевой стороной внутрь, уравняйте по длинным срезам и срезам уголков, стачайте.

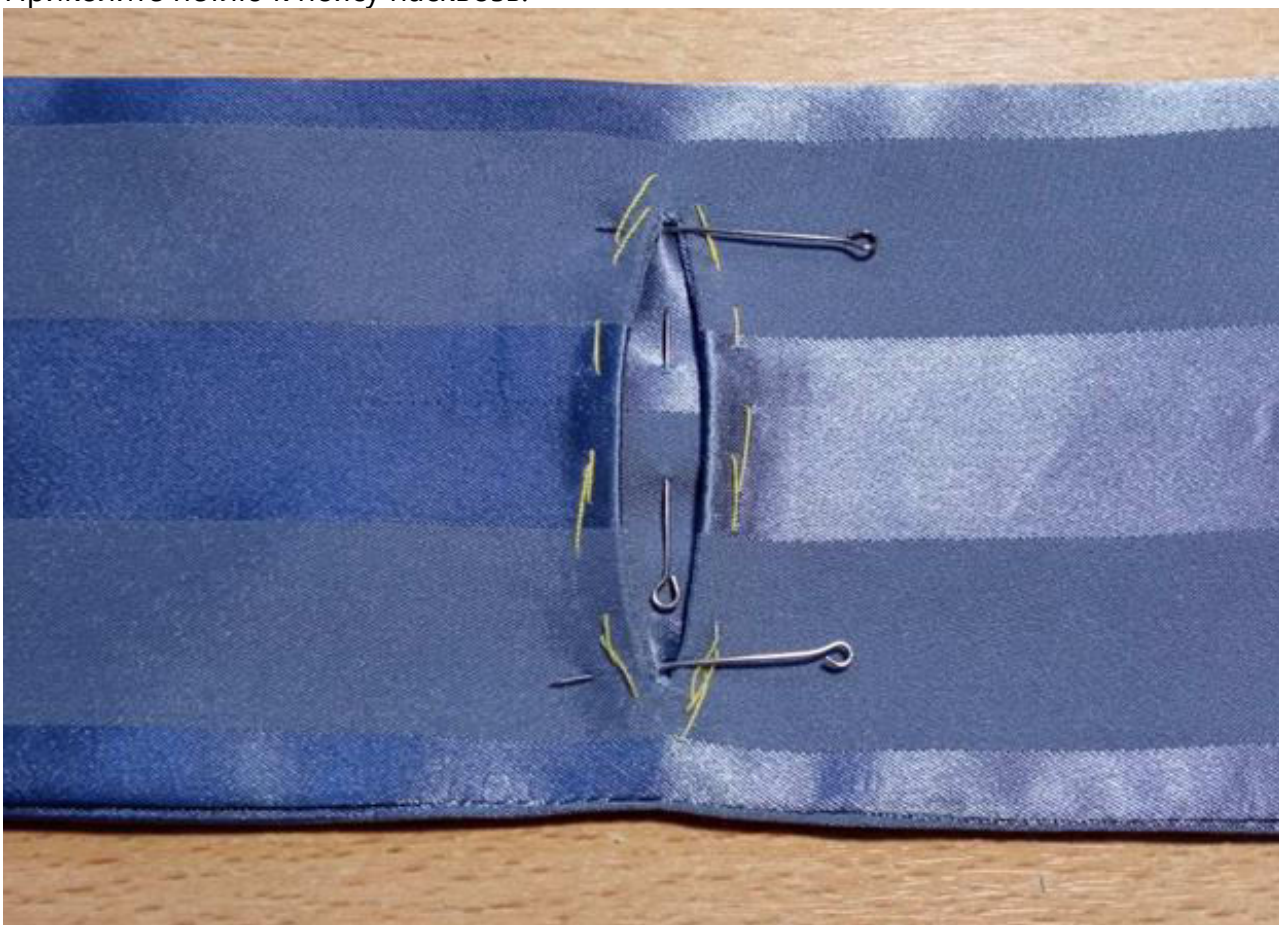




Выверните, выправьте детали пояса на лицевую сторону, выметайте на ребро, приутюжьте.

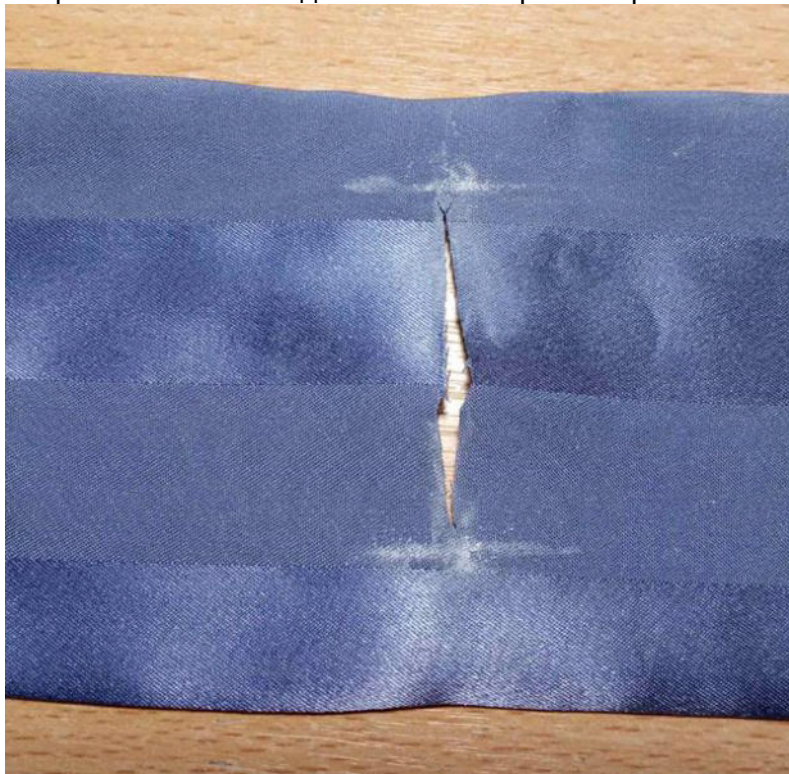


Приколите петлю к поясу насквозь.





Разрежьте место под петлю на второй стороне пояса.



Подверните срезы в сторону изнанки и в таком виде приметайте к петле.





Подшейте припуски к петле ручными потайными стежками.



Отстрочите петлю в край с лицевой стороны пояса, приутюжьте.



Стачайте части переда в единую деталь, вкладывая в шов пояс. Припуски швов обметайте, заутюжьте в сторону боковых срезов.

Продублируйте цельнокроеные планки деталей переда.



Сложите детали переда и спинки вместе, лицом к лицу, уравняйте по плечевым срезам, сколите, стачайте. Припуски швов обметайте, заутюжьте в сторону спинки. Обметайте открытые срезы цельнокроеных планок переда, заутюжьте планки в сторону изнанки.





Оснорвите срезы концов нижнего воротника на 0,2 см.  
Продублируйте верхний воротник.



Сложите детали воротника вместе, лицом к лицу, уравняйте по срезам отлета и концов, сколите, стачайте.

Припуски швов в уголках высеките наискосок, не доходя до строчки 0,2 см.



Выверните, выправьте воротник на лицевую сторону, выметайте с переходным кантом шириной 0,1-0,2 см из верхнего воротника в сторону нижнего, приутюжьте. Отстрочите воротник в край. Удалите нитки сметывания, воротник приутюжьте.



Сложите детали стойки вместе, лицом к лицу. Между ними вложите заготовленный воротник таким образом, чтобы верхний воротник «смотрел» на нижнюю стойку. Уравняйте все детали по срезам, сколите между собой, стачайте.

Припуски шва на скруглениях рассеките, не доходя до строчки 0,2 см.





Выверните, выправьте стойку на лицевую сторону, выметайте на ребро, приутюжьте.



Вколите или вметайте верхнюю стойку в горловину изделия, втачайте.



Припуски шва заметайте в сторону стойки.

Подверните нижний срез нижней стойки на 1 см в сторону изнанки и в таком виде приметайте ко шву притачивания стойки с изнанки изделия, перекрывая его на 0,1 см. Притачайте стойку в край по всему периметру.



Заутюжьте бейку для обработки разрезов рукавов, как показано на фото.





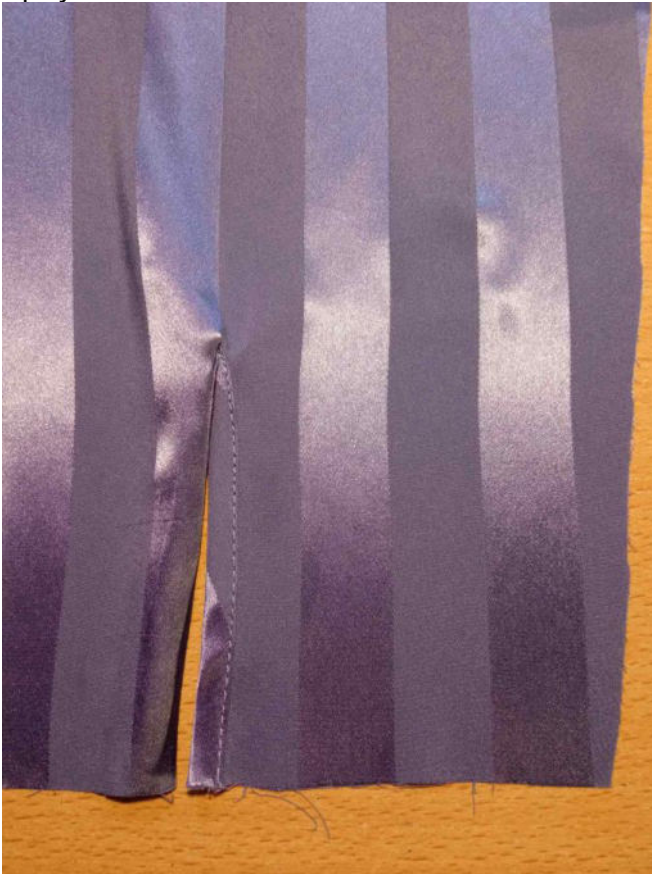
Приметайте бейку к разрезам рукавов.



Притачайте бейку в край. Настрочите диагональную закрепку в уступе разреза с изнанки рукава.



Одну сторону разреза рукава подверните на 1 см в сторону передней части рукава, приутюжьте.



Втачайте рукава в открытые проймы изделия. Припуски швов обметайте, заутюжьте в сторону изделия.





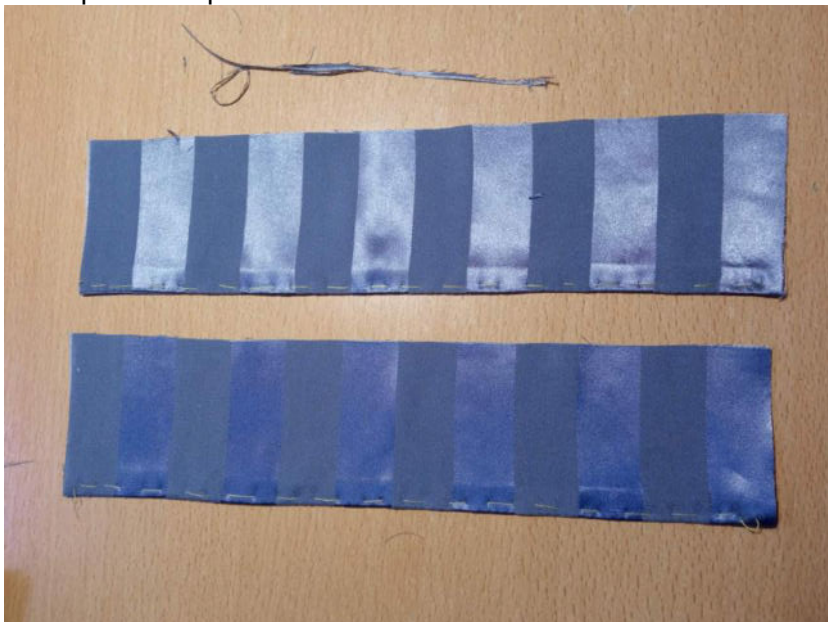
Сложите изделие лицевой стороной внутрь, уравняйте по боковым срезам, сколите, стачайте. Припуски швов обметайте, заутюжьте в сторону переда.



Продублируйте верхний манжет. Сложите верхний и нижний манжеты вместе, лицом к лицу, уравняйте по одному продольному срезу, сколите, стачайте.



Выметайте шов с переходным кантом шириной 0,1-0,2 см из верхней манжеты в сторону нижней, приутюжьте.  
Оснорвите срезы манжет.



Проложите крупную вспомогательную строчку по низу рукава. Стяните нитки, формируя сборку.





Притачайте верхние манжеты к лицевой стороне рукавов.



Обтачайте концы манжет. Припуски швов в уголках высеките наискосок, не доходя до строчки 0,2 см.



Выверните, выправьте манжеты на лицевую сторону. Шов притачивания манжет заметайте в сторону манжет.

Подверните открытый продольный срез нижней манжеты на 1 см в сторону изнанки и в таком виде приметайте ко шву притачивания манжеты с изнанки рукава, перекрывая его на 0,1-0,2 см.

Отстрочите манжету в край по всему периметру.



Нитки сметывания удалите, манжеты приутюжьте.





Сложите изделие пополам, изнанкой внутрь, сколите по срезам и швам. При необходимости выполните осноровку среза низа изделия.



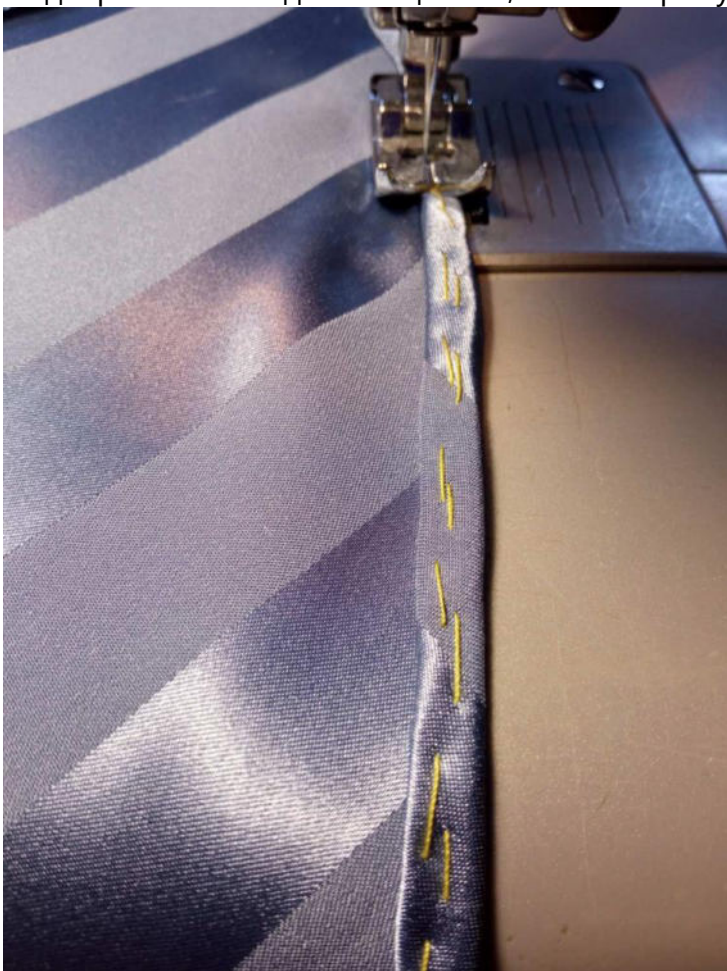
Отверните нижние концы планок на лицевую сторону, обтачайте. Припуски в уголках высекайте наискосок, не доходя до строчки 0,2 см. Припуски с дублирином высекайте близко к строчке.



Выверните, выправьте уголки планок на лицевую сторону.  
Заметайте низ изделия на 0,5 см в сторону изнанки.



Подверните низ изделия еще на 0,5 см в сторону изнанки и застрочите.





Нитки сметывания удалите. Низ платья приутюжьте.



Разметьте и выметайте петли на правом борте. Пришейте пуговицы на левом борте.



Отутюжьте изделие в готовом виде. Носите с удовольствием!

Понравилась выкройка? Тогда ждём ваши ФОТО-ОТЗЫВЫ:



на нашем сайте: <https://shkatulka-sew.ru/pattern/vykroyka-platya-brijit767/>



в соцсетях с хэштегом #Brigitte767 и #Брижит767

