

ШКАТУЛКА
SHKATULKA-SEW.RU



#БРИЖИТ768

Размеры

40-58

Рост

156-180 см

СЛОЖНОСТЬ



ТЕХНОЛОГИЯ ПОШИВА. ВАРИАНТ 2

РАСКРОЙ

Основной материал:

1. Спинка — 2 дет.,
2. Верхняя чашка — 2 дет.,
3. Нижняя чашка — 2 дет.,
4. Перед — 1 дет. со сгибом,
5. Обтачка горловины спинки — 2 дет.,
6. Обтачка верха переда — 1 дет. со сгибом,
7. Бейка для обработки пройм — 2 дет.,
8. Завязка — 2 дет. со сгибом.

Дублерин:

1. Обтачка горловины спинки — 2 дет.,
2. Обтачка верха переда — 1 дет. со сгибом.


Припуски на швы

Все детали изделия имеют необходимые припуски на швы.
Образец платья был отшит из джерси.

ОБОРУДОВАНИЕ И ИНСТРУМЕНТЫ

	Бытовая швейная машинка;
	Оверлок 4-ниточный;
	Утюг с паром или без, утюжильный стол или гладильная доска;
	Машинные иглы, соответствующие типу ткани (для трикотажа), булавки для закалывания или маленькие зажимы;
	Ножницы для бумаги и ножницы для раскроя;
	Проутюжильник (сетка для ВТО или лоскут х/б ткани).

ДОПОЛНИТЕЛЬНЫЕ МАТЕРИАЛЫ И ФУРНИТУРА

	Нитки для бытовой машины и оверлока;
	Дублерин;
	Потайная молния.

ТЕХНОЛОГИЧЕСКАЯ ПОСЛЕДОВАТЕЛЬНОСТЬ ОБРАБОТКИ

Выкроите детали изделия согласно спецификации.



Продублируйте и осноровите обтачку переда.

Наложите ее на деталь переда, лицом к лицу, приколите, притачайте. Припуски шва с дублирином высеките близко к строчке.





Отверните обтачку в сторону изнанки изделия, шов выметайте с переходным кантом шириной 0,1-0,2 см из изделия в сторону обтачки, приутюжьте.





Обтачку приколите к изделию по срезам центральной части, срезы осноруйте.



С изнаночной стороны дополнительно острорвите срезы обтачки на 0,2 см.



На детали переда стачайте талиевые вытачки, заутюжьте их к центру детали.



Детали чашек сложите попарно, лицом к лицу, уравняйте по срезам, сколите, стачайте оверлочной строчкой.



Припуски шва заутюжьте вверх. Отстрочите шов в край по лицевой стороне изделия, приутюжьте.



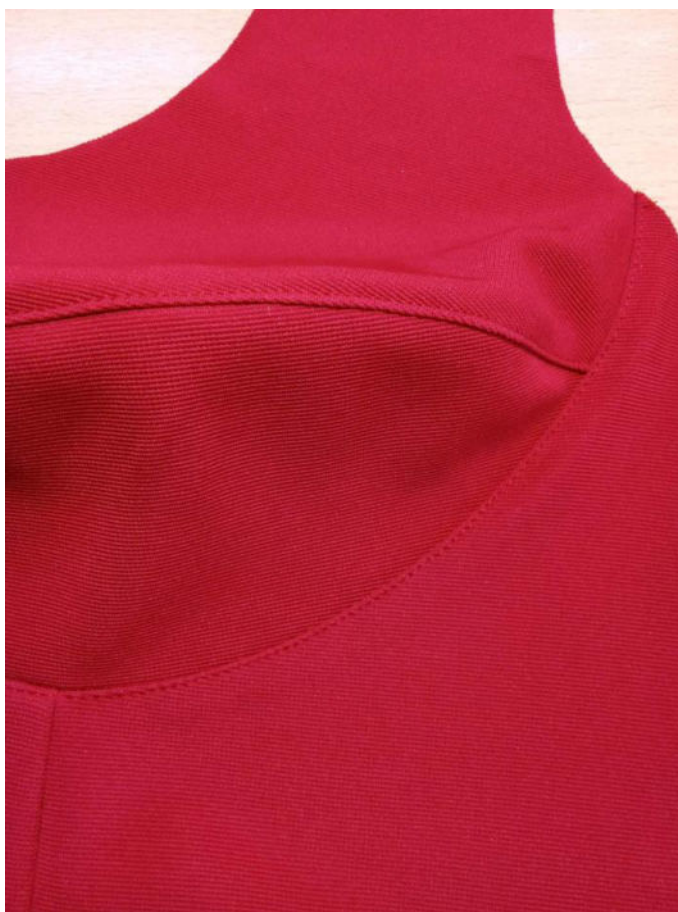
Приколите чашку к детали переда, притачайте, не доходя до отметки 1 см.



Припуски шва обметайте, заутюжьте вниз.



На уровне отметки раскройте припуск шва.
Отстрочите шов втачивания чашки на 0,1 см, приутюжьте.



Стачайте талиевые вытачки на деталях спинки, заутюжьте их к центру.
Обметайте средние срезы деталей спинки. Стачайте их между собой от контрольной
отметки вниз. Расстояние под молнию сметайте вручную.



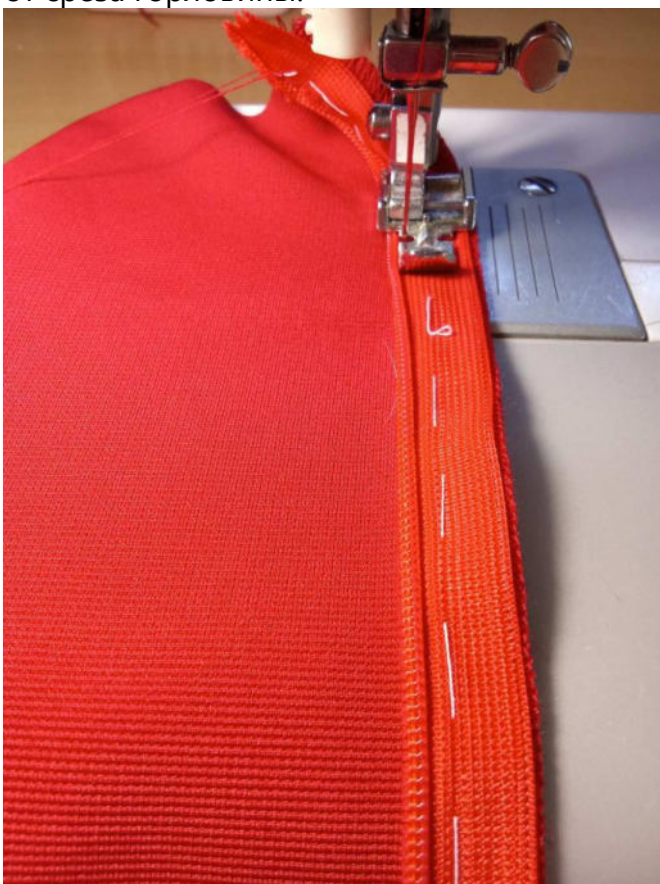
Припуски среднего шва спинки разутюжьте.



Наложите одну сторону молнии на спинку, лицом к лицу, уравняйте краем со срезом, приколите, приметайте.



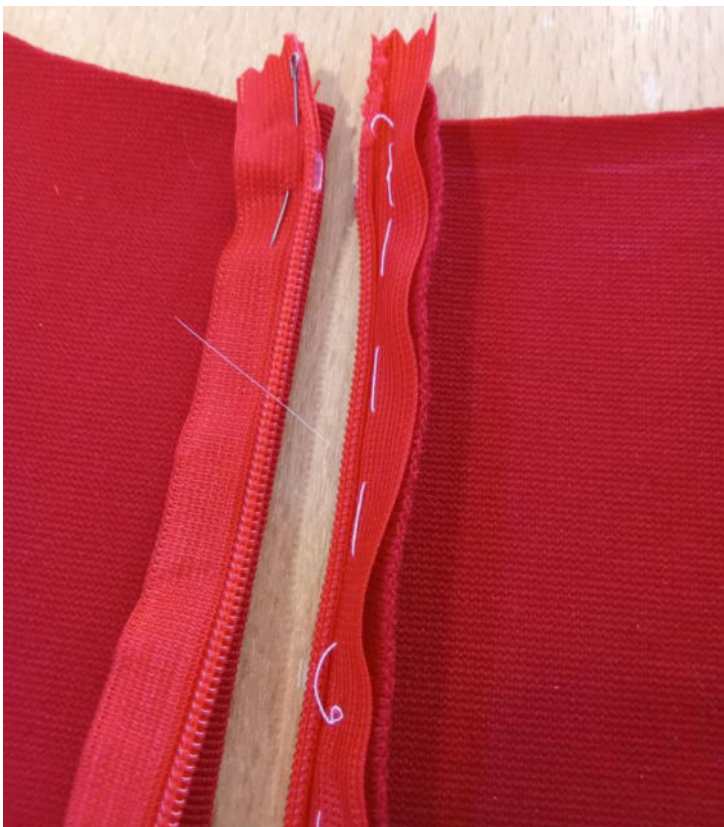
Притачайте молнию к изделию с помощью однорожковой лапки, начиная строчку от среза горловины.



Застегните молнию до закрепки. Приколите другую ее сторону к изделию булавкой возле закрепки.



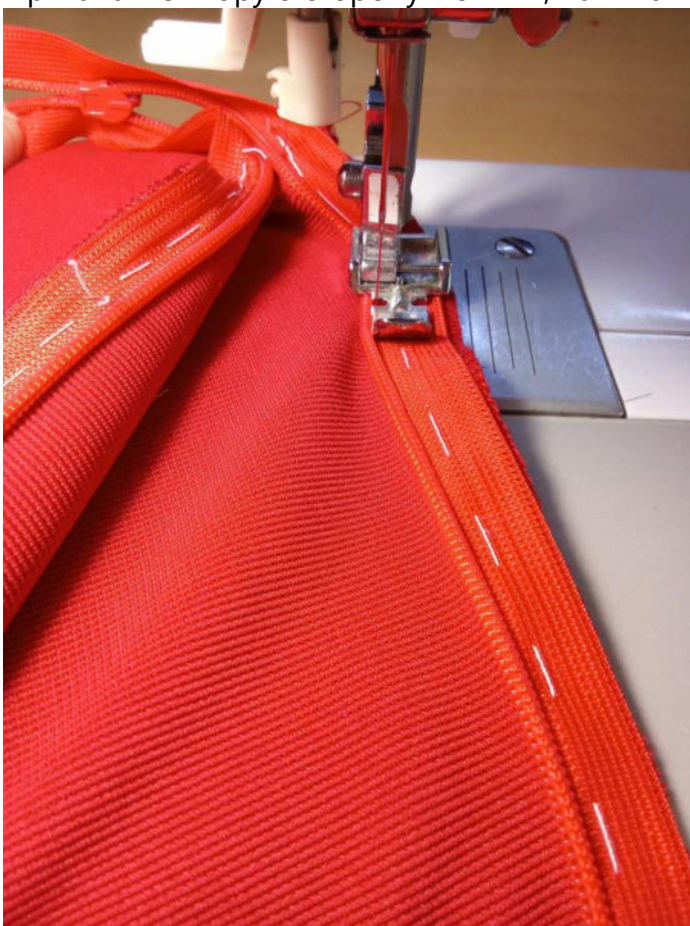
Уравнивая срезы горловины спинки между собой, приколите вторую сторону молнии.



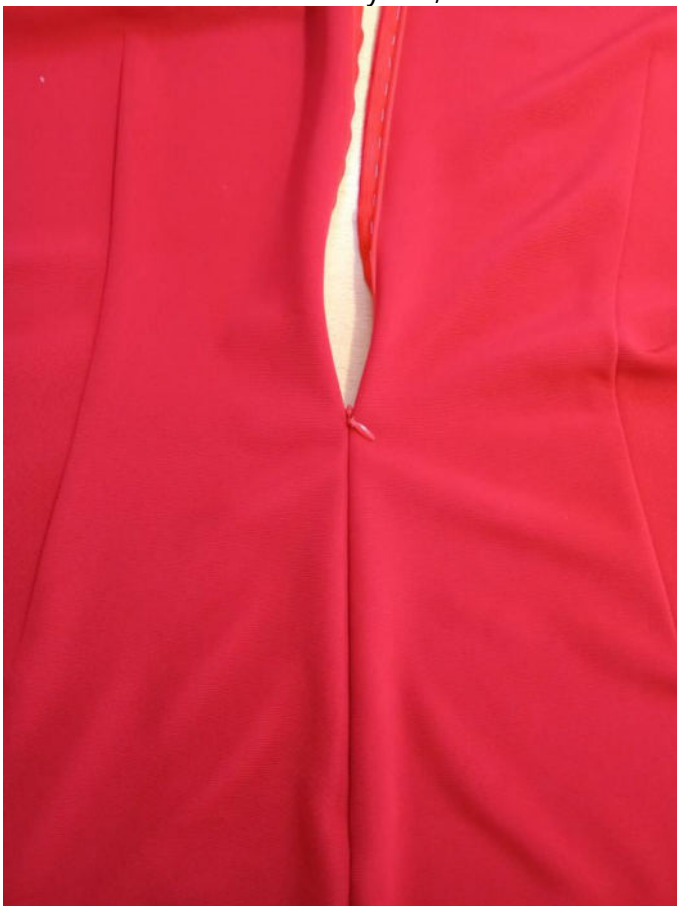
Приметайте вторую сторону молнии.



Притачайте вторую сторону молнии, начиная от закрепки.



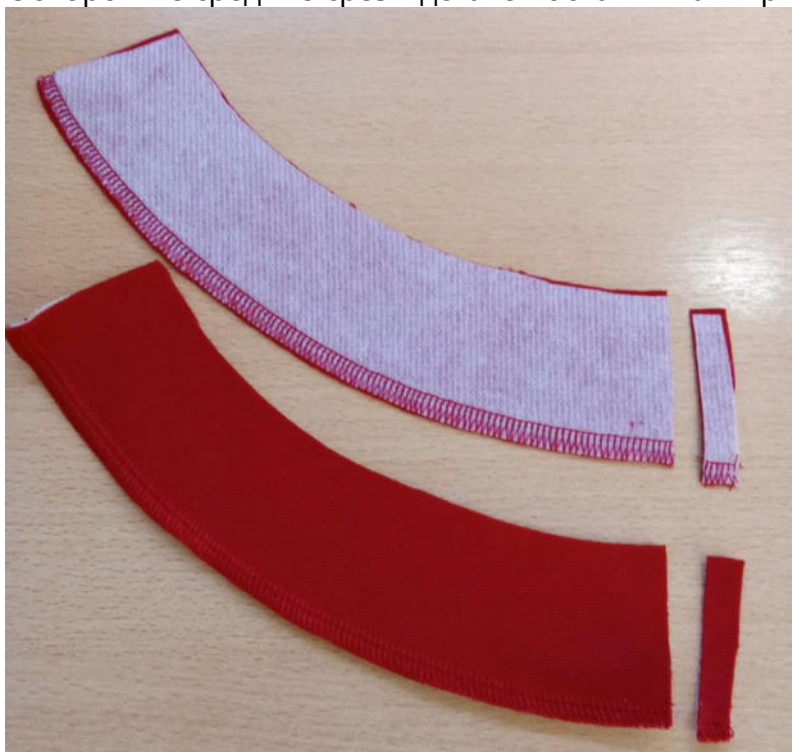
Вытяните молнию за бегунок, застегните.



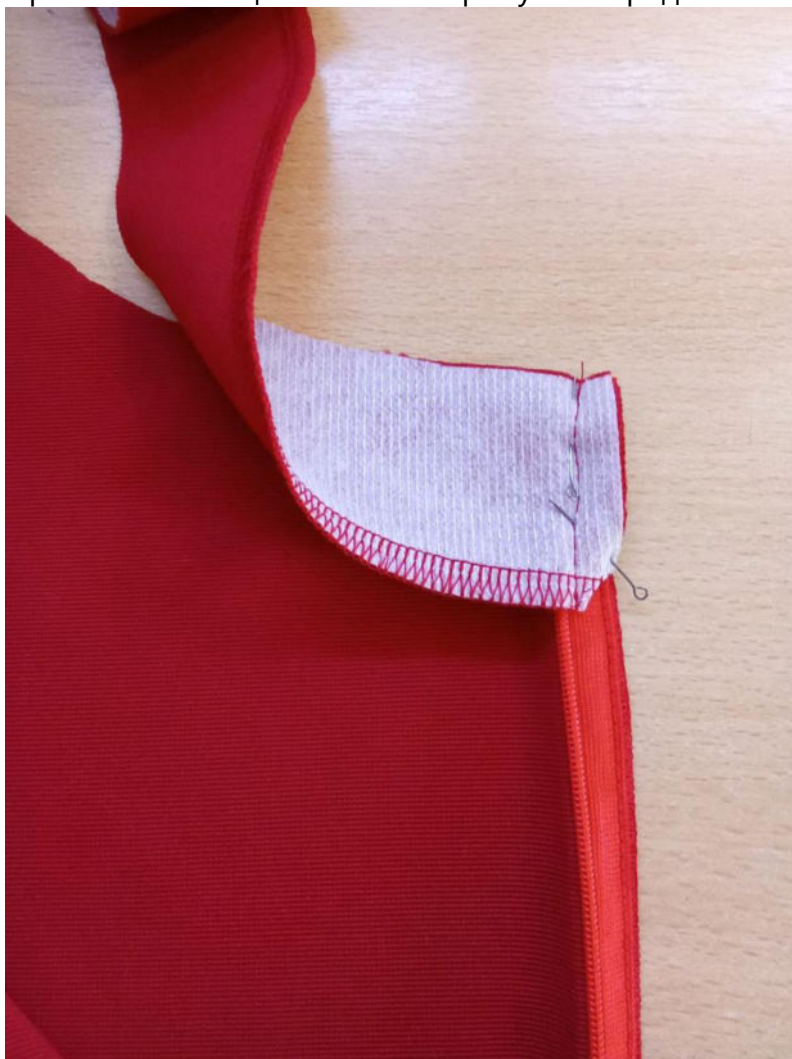
Дополнительными строчками притачайте края молнии к припускам среднего шва спинки.



Продублируйте и основите детали обтачки спинки, обметайте их нижние срезы. Основите средние срезы деталей обтачки на ширину припуска шва.



Притачайте концы обтачки к припускам среднего шва спинки.



Обметайте плечевые срезы деталей переда и спинки, стачайте их между собой. Припуски швов разутюжьте.
Стачайте плечевые срезы деталей обтачек переда и спинки между собой. Припуски швов разутюжьте.



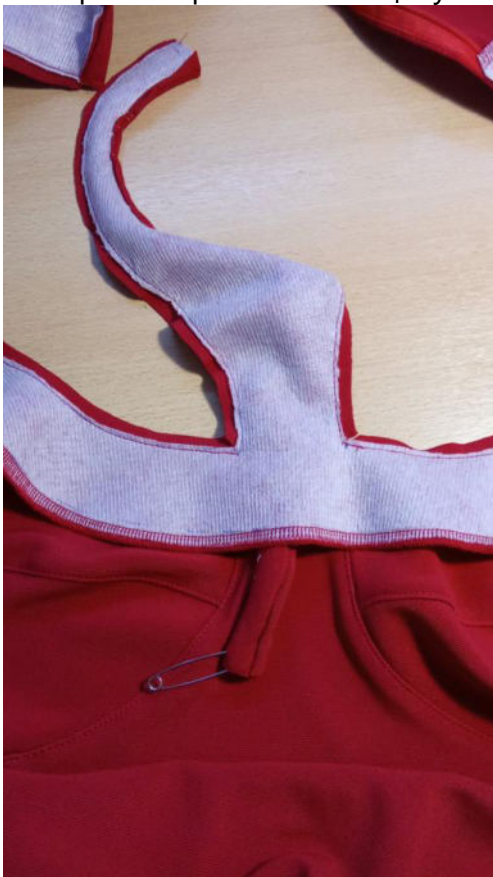
Отверните припуски среднего шва спинки на лицевую сторону изделия, наложите обтачку на изделие, лицом к лицу, уравняйте по срезам, сколите.



Притачайте обтачку таким образом, чтобы уголки совпали со швами втачивания чашек. Припуски швов рассеките, не доходя до строчки 0,2 см. Припуски с дублирином высеките близко к строчке.



Выверните бретели на лицевую сторону с помощью булавки.



Горловину выметайте с переходным кантом шириной 0,1-0,2 см из изделия в сторону обтачки, приутюжьте.



Горловину отстрочите. Нитки сметывания удалите, горловину приутюжьте.



Обметайте боковые срезы деталей переда и спинки, сколите их между собой, стачайте. Припуски боковых швов платья разутюжьте.



Стачайте косые бейки для пройм в кольцо. Припуски швов разутюжьте.



Приколите или приметайте бейки с лицевой стороны пройм.



Притачайте бейки. Припуски швов изделия высеките близко к строчке.



Отверните бейку в сторону изнанки изделия, выметайте швы пройм с переходным кантом шириной 0,1-0,2 см из изделия в сторону бейки, приутюжьте.



Подверните открытый срез бейки в сторону ее изнанки и в таком виде приметайте к изделию. Притачайте бейки в край.



Нитки выметывания удалите, проймы приутюжьте.



Заметайте низ платья швом вподгибку с закрытым срезом, застрочите.



Нитки сметывания удалите, низ платья приутюжьте.



Конец бретели вложите внутрь сложенной лицом внутрь детали завязки, сколите. Уравняйте срезы завязки между собой, сколите, оставив вверху небольшой незаколотый участок.



Обтачайте завязки. Припуски швов в уголках высеките наискосок, не доходя до строчки 0,2 см.



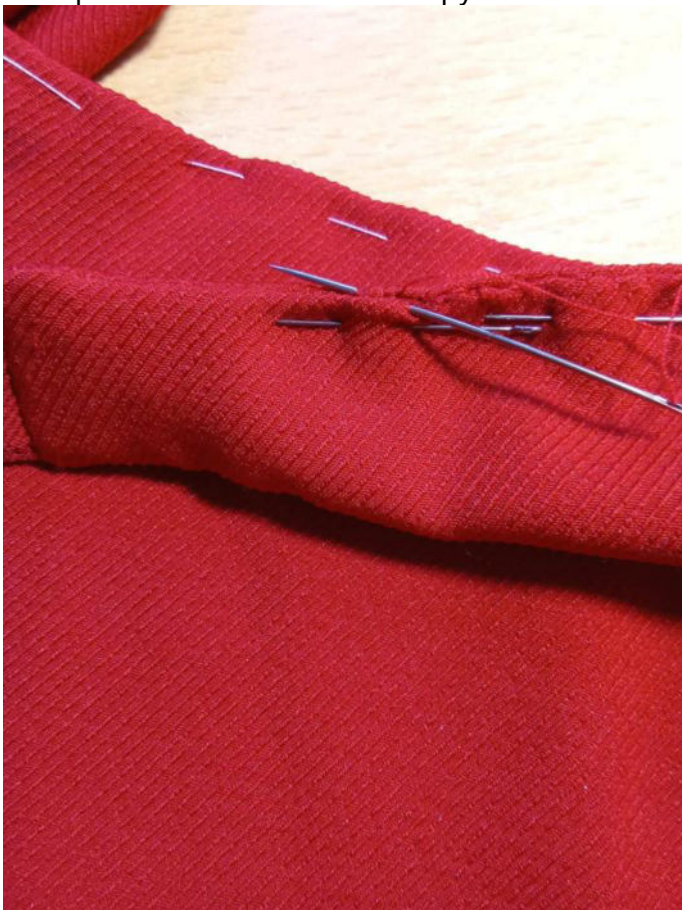
Выверните, выправьте завязку на лицевую сторону.



Выметайте шов банта на ребро.



Отверстие в завязке зашейте ручными потайными стежками.



Нитки сметывания удалите, завязки приутюжьте.



Ручными потайными стежками подшейте отлетные края обтачки к припускам швов изделия.



Отутюжьте изделие в готовом виде. Носите с удовольствием!

Понравилась выкройка? Тогда ждём ваши ФОТО-ОТЗЫВЫ:



на нашем сайте: <https://shkatulka-sew.ru/pattern/vykroyka-platya-brijit768/>



в соцсетях с хэштегом #Brigitte768 и #Брижит768

