

ШКАТУЛКА

SHKATULKA-SEW.RU



#DЭВИD455

Размеры

42-74

Рост

165-197 см

СЛОЖНОСТЬ

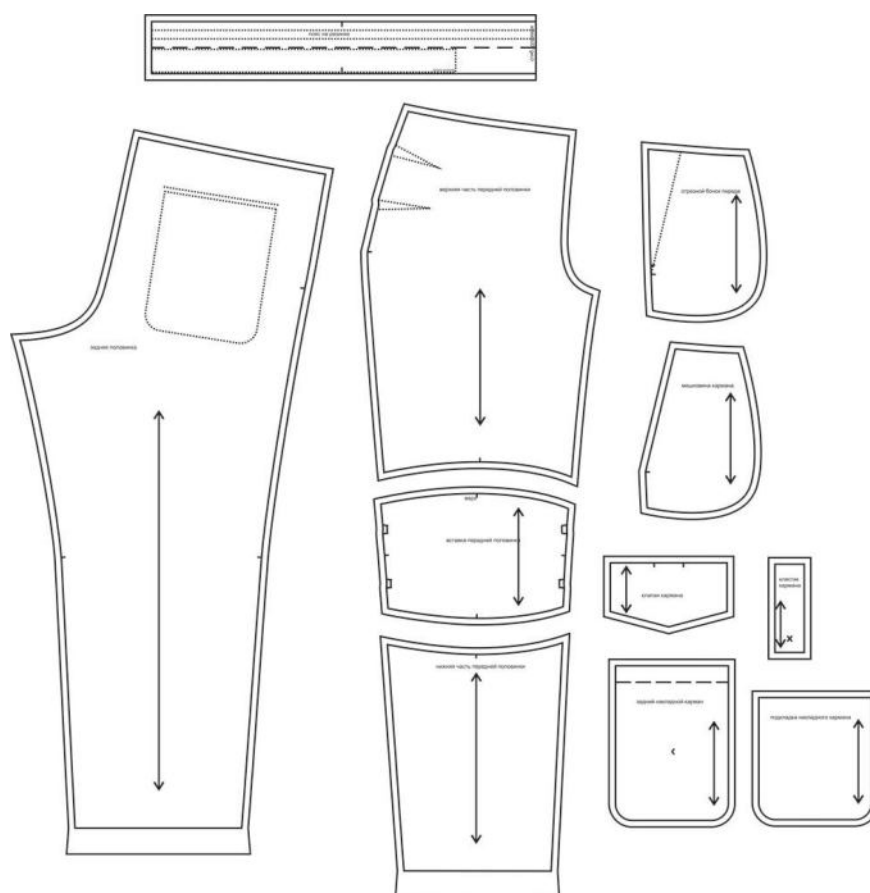


брюки

Дэвид455



Выкройка мужских брюк среднего объёма, полуприлегающего силуэта, слегка зауженных книзу. Передние половинки — с боковыми карманами с подрезным бочком, декорированными декоративными вытачками, со вставками с защипами, расположенными в области колена. Задние половинки — с накладными карманами с клапанами, дополнительно декорированными хлястиками. Линия талии в брюках находится на естественном месте. Верхний срез брюк обработан притачным поясом на резинке. Длина брюк — до щиколотки.

СОСТАВ
КОМПЛЕКТА
ЛЕКАЛ

* Выкройки даны с припусками на швы. Они обозначены двойным контуром. Вы можете самостоятельно изменить ширину припусков, исходя из свойств выбранного материала или своих целей.

ВЕЛИЧИНЫ ПРИБАВОК НА ОСНОВНЫХ УЧАСТКАХ
ИЗМЕРЕНИЙ

Прибавка к обхвату талии в полном объеме	Прибавка к обхвату бедер в полном объеме
9,5 - 23 см	6,4 - 8,9 см

ЗАМЕРЫ КЛЮЧЕВЫХ ПАРАМЕТРОВ, РАСХОД ТКАНИ

* Без учета припусков на швы.

Внимание: расчет выполнен для ткани без учета направления ворса и возможной усадки! Усадка может достигать 15-20% от длины материала. Обязательно учитывайте это и берите с запасом.

размер	рост, см	Длина изделия по боку без учета пояса, см	Ширина изделия на уровне талии, см	Ширина изделия на уровне бедер, см	Расход основной ткани при ширине 150 см, см
42	165-170	93,7	97,0	99,7	154,0
	171-177	97,3			158,3
	178-183	100,9			162,5
	184-190	104,4			166,8
	191-197	108,0			171,0
44	165-170	93,8	100,5	102,9	158,6
	171-177	97,4			162,8
	178-183	100,9			167,0
	184-190	104,5			171,3
	191-197	108,1			175,5
46	165-170	93,9	104,0	106,2	163,1
	171-177	97,5			167,3
	178-183	101,0			171,6
	184-190	104,6			175,8
	191-197	108,2			180,0
48	165-170	94,0	107,5	109,4	167,7
	171-177	97,6			171,9
	178-183	101,1			176,1
	184-190	104,7			180,3
	191-197	108,3			184,5
50	165-170	94,1	111,0	112,7	172,3
	171-177	97,7			176,4
	178-183	101,2			180,6
	184-190	104,8			184,8
	191-197	108,4			189,0
52	165-170	94,2	114,5	115,9	176,8
	171-177	97,7			181,0
	178-183	101,3			185,2
	184-190	104,9			189,3
	191-197	108,5			193,5
54	165-170	94,3	118,0	119,2	181,4
	171-177	97,8			185,5

	178-183	101,4			189,7
	184-190	105,0			193,8
	191-197	108,6			198,0
56	165-170	94,4	121,5	122,4	185,9
	171-177	97,9			190,1
	178-183	101,5			194,2
	184-190	105,1			198,4
	191-197	108,7			202,5
58	165-170	94,5	125,0	125,7	190,5
	171-177	98,0			194,6
	178-183	101,6			198,8
	184-190	105,2			202,9
	191-197	108,8			207,0
60	165-170	94,5	128,5	128,9	195,1
	171-177	98,1			199,2
	178-183	101,7			203,3
	184-190	105,3			207,4
	191-197	108,8			211,5
62	165-170	94,6	132,0	132,1	199,6
	171-177	98,2			203,7
	178-183	101,8			207,8
	184-190	105,4			211,9
	191-197	108,9			216,0
64	165-170	94,7	135,5	135,4	204,2
	171-177	98,3			208,3
	178-183	101,9			212,3
	184-190	105,5			216,4
	191-197	109,0			220,5
66	165-170	94,8	139,0	138,6	208,8
	171-177	98,4			212,8
	178-183	102,0			216,9
	184-190	105,6			220,9
	191-197	109,1			225,0
68	165-170	94,9	142,5	141,9	213,3
	171-177	98,5			217,4
	178-183	102,1			221,4
	184-190	105,6			225,5
	191-197	109,2			229,5
70	165-170	95,0	146,0	145,1	217,9
	171-177	98,6			221,9
	178-183	102,2			225,9
	184-190	105,7			230,0
	191-197	109,3			234,0

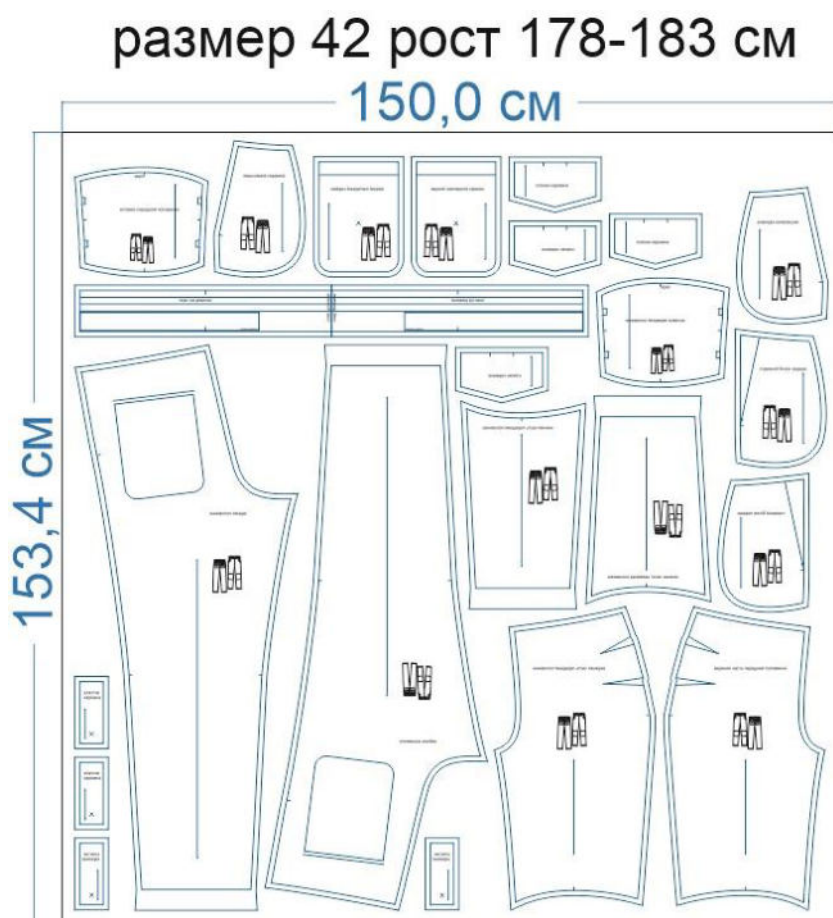
72	165-170	95,1	149,5	148,4	222,4
	171-177	98,7			226,5
	178-183	102,3			230,5
	184-190	105,8			234,5
	191-197	109,4			238,5
74	165-170	95,2	153,0	151,6	227,0
	171-177	98,8			231,0
	178-183	102,4			235,0
	184-190	105,9			239,0
	191-197	109,5			243,0

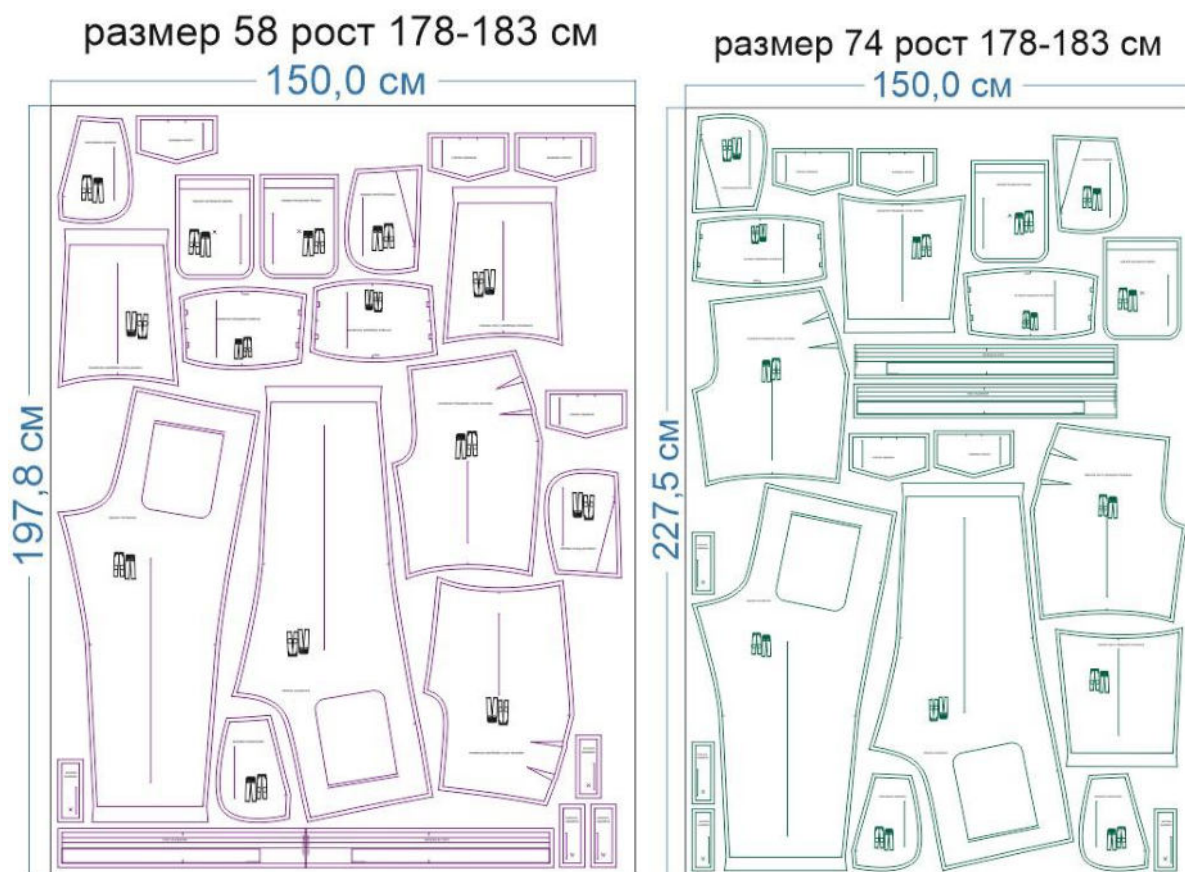
РЕКОМЕНДАЦИИ ПО ВЫБОРУ ТКАНИ

Для пошива брюк можно использовать ткани костюмной группы, средней поверхностной плотности, формоустойчивые, отличающиеся высокой износостойкостью и малой сминаемостью, с натуральными, синтетическими, искусственными или смешанными волокнами в составе.

Пример: облегчённая джинса, плотный хлопок, смесовые ткани, габардин и т.д.

РАСКРОЙ





Основной материал:

1. Задняя половинка — 2 дет.,
2. Верхняя часть передней половинки — 2 дет.,
3. Вставка передней половинки — 2 дет.,
4. Нижняя часть передней половинки — 2 дет.,
5. Пояс на резинке — 1 дет. со сгибом,
6. Отрезной бочок переда — 2 дет.,
7. Задний накладной карман — 2 дет.,
8. Клапан кармана — 4 дет.
9. Хлястик кармана — 4 дет.

Подкладка:

1. Подкладка накладного кармана — 2 дет.,
2. Мешковина кармана — 2 дет.

Дублирин:

1. Кромка входа в карман — 2 дет. (выкраивается самостоятельно, по долевой, в виде полоски шириной 1 см и длиной, равной длине среза входа в карман),
2. Клапан кармана — 2 дет.,
3. Хлястик кармана — 2 дет.,
4. Подгибка верха накладного кармана — 2 дет.

Припуски на швы

Все детали изделия имеют необходимые припуски на швы.

Образец брюк был отшит из джинсовой ткани средней плотности.

ОБОРУДОВАНИЕ И ИНСТРУМЕНТЫ

	Бытовая швейная машинка;
	Оверлок 3-ниточный;
	Утюг с паром или без, утюжильный стол или гладильная доска;
	Машинные иглы, соответствующие типу ткани (для средних тканей), булавки для закалывания или маленькие зажимы;
	Ножницы для бумаги и ножницы для раскроя;
	Проутюжильник (сетка для ВТО или лоскут х/б ткани).

ДОПОЛНИТЕЛЬНЫЕ МАТЕРИАЛЫ И ФУРНИТУРА

	Нитки для бытовой машины и оверлока;
	Дублерин;
	Резинка в пояс;
	Пуговицы – 2 шт.

ТЕХНОЛОГИЧЕСКАЯ ПОСЛЕДОВАТЕЛЬНОСТЬ ОБРАБОТКИ

Выкроите детали изделия согласно спецификации.



Стачайте вытачки на верхних деталях передних половинок, заутюжьте их вверх. Продублируйте срезы входов в карманы.



С лицевой стороны изделия отстрочите вытачки в край, приутюжьте.



Наложите мешковину кармана на верхнюю деталь передней половинки, лицом к лицу, уравняйте по срезам, сколите, стачайте.



Отверните мешковину в сторону изнанки изделия, выметайте вход в карман с переходным кантом шириной 0,1-0,2 см из изделия в сторону мешковины. Отстрочите вход в карман, приутюжьте.



Наметьте расположение входа в карман на лицевой стороне бочка. Наложите переднюю половинку брюк на бочок, изнанкой на лицо, совмещая обработанный вход в карман с линией разметки, приколите насквозь.



Стачайте срезы бочка и мешковины между собой. Припуски швов обметайте, приутюжьте.



Застрочите защипы на вставке передней половинки. Притачайте вставку к верхней детали передней половинки брюк. Припуски шва обметайте.



Притачайте нижнюю часть передней половинки брюк к вставке. Припуски шва обметайте.

Припуски швов заутюжьте в сторону вставки.



Продублируйте подгибку верха накладного кармана, заутюжьте ее в сторону изнанки.

Сложите карман и подкладку вместе, лицом к лицу, уравняйте по верхним срезам, сколите, стачайте, оставив незашитый участок для выворачивания. Припуски шва заутюжьте в сторону подкладки.



Сложите карман и подкладку кармана вместе, лицом к лицу, уравняйте по срезам, сколите, стачайте. Припуски шва на скруглениях срежьте близко к строчке.



Выверните, выправьте карманы на лицевую сторону, выметайте по шву обтачивания с переходным кантом шириной 0,1-0,2 см из кармана в сторону подкладки. Заметайте верхний край кармана, застрочите возле шва притачивания подкладки. Приутюжьте карман.



Наметьте расположение карманов на лицевой стороне задних половинок брюк. Ориентируясь по разметке, наложите карманы на задние половинки, изнанкой на лицо, приколите или приметайте.



Настрочите карманы в край. Настрочите закрепки по уголкам карманов. Нитки сметывания удалите. Карманы приутюжьте.



Оснорвите внешние срезы нижнего клапана на 0,2 см.



Аналогичным образом оснорвите нижний хлястик относительно верхнего хлястика на 0,2 см.



Продублируйте верхние клапаны и верхние хлястики. Сложите попарно верхние клапаны с нижними клапанами, верхние хлястики с нижними хлястиками, лицом к лицу, уравняйте по срезам, сколите, стачайте. Припуски швов в уголках высеките наискосок, не доходя до строчки 0,2 см.



Выверните, выправьте детали на лицевую сторону, выметайте по швам обтачивания с переходным кантом шириной 0,1-0,2 см из верхней детали в сторону нижней. Детали приутюжьте, отстрочите в край.



Нитки выметывания удалите, клапаны и хлястики приутюжьте. Наложите хлястики на лицевую сторону клапанов, притачайте вспомогательной строчкой.



Наложите клапаны на задние половинки, лицом к лицу, открытым срезом в сторону кармана, приколите, притачайте швом шириной 0,5 см.



Отверните клапаны вниз, притачайте швом шириной 0,7 см.



Сложите передние и задние половинки брюк вместе, лицом к лицу, уравняйте по боковым срезам, сколите, стачайте. Припуски швов обметайте, заутюжьте в сторону задних половинок.

Средние и шаговые срезы задних половинок брюк оттяните утюгом до появления слабины.

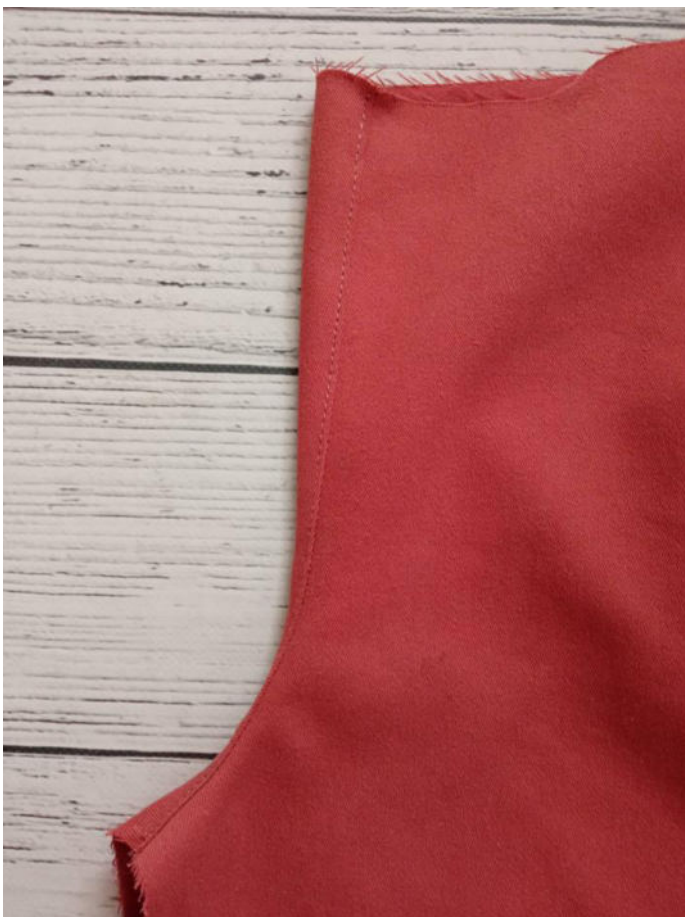


Отстрочите боковые швы брюк в край. Частой зигзагообразной строчкой настрочите закрепки по концам боковых карманов.



Стачайте средние срезы передних половинок и задних половинок. Припуски швов обметайте, заутюжьте в одну из сторон. Отстрочите средние швы в край по лицевой стороне изделия, приутюжьте.





Стачайте шаговые срезы брюк. Припуски шва обметайте, заутюжьте в сторону передних половинок.



Стачайте пояс в кольцо, оставляя незашитый участок для вдевания резинки.
Припуски шва разутюжьте.

Сложите пояс вдоль пополам, изнанкой внутрь, приутюжьте по сгибу.



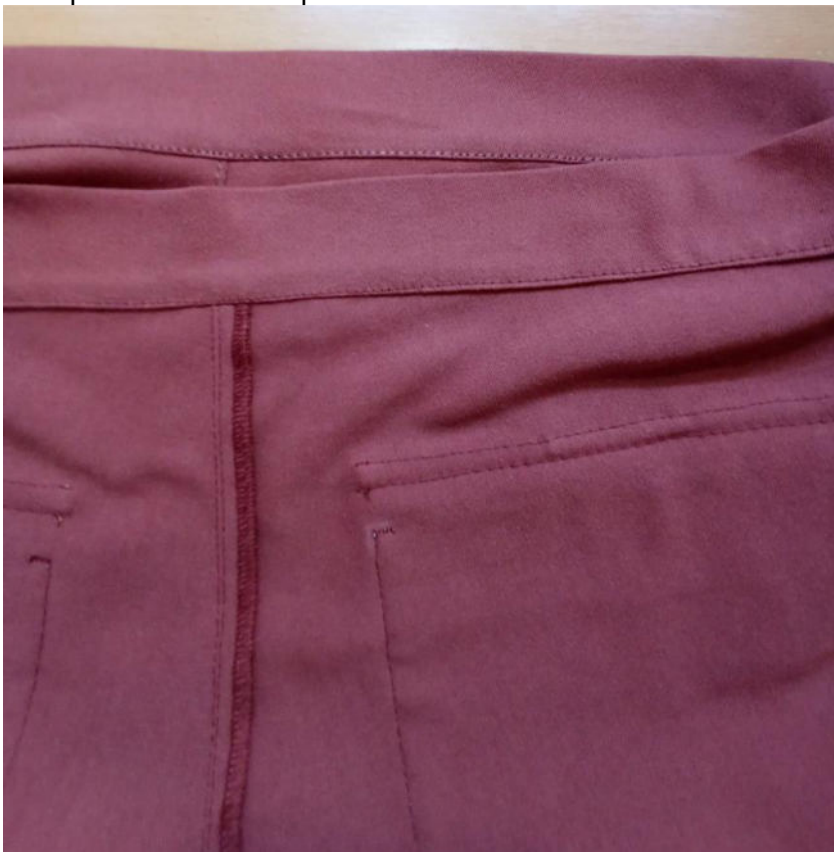
Притачайте одну сторону пояса по верхнему срезу брюк.



Припуски шва притачивания пояса заметайте в сторону пояса.
Подверните открытый срез внутренней стороны пояса в сторону изнанки и в таком виде приметайте ко шву притачивания пояса с изнанки брюк, перекрывая его на 0,1 см.



Отстрочите пояс в край.



Вденьте резинку в пояс. Стачайте ее концы в кольцо.



Равномерно распределяя резинку, отстрочите пояс двумя параллельными строчками.



Низ брюк заметайте швом вподгибку с закрытым срезом, застрочите.



Нитки сметывания удалите, низ брюк приутюжьте.



На хлястиках выметайте петли. На карманах пришейте пуговицы.



Отутюжьте изделие в готовом виде. Носите с удовольствием!

Понравилась выкройка? Тогда ждём ваши ФОТО-ОТЗЫВЫ:



на нашем сайте: <https://shkatulka-sew.ru/pattern/vykroyka-mujskih-bryuk-devid455/>



в соцсетях с хэштегом #David455 и #Дэвид455

