

ШКАТУЛКА

SHKATULKA-SEW.RU



+МК



#Моника121

Размеры

40-68

Рост

156-180 см

СЛОЖНОСТЬ

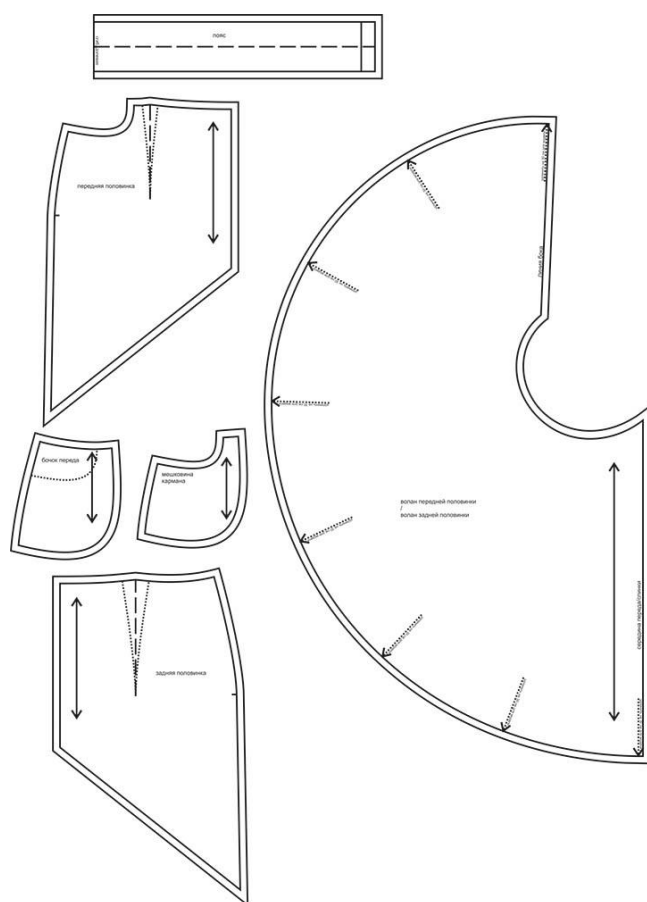


юбка

Моника121



Выкройка женской юбки силуэта годе. Переднее полотнище юбки — с талиевыми вытачками и средним швом, с притачной расклешённой нижней частью, с боковыми карманами с подрезным бочком. Заднее полотнище юбки — с талиевыми вытачками и средним швом, с притачной расклешённой нижней частью. Верхний срез юбки обработан притачным поясом. Застёжка юбки — молния в среднем шве заднего полотнища и обмётанная петля и пуговица на поясе. Выкройка юбки предусмотрена в двух длинах — макси (до щиколотки) и миди (ниже колена).



СОСТАВ КОМПЛЕКТА ЛЕКАЛ

* Выкройки даны с припусками на швы. Они обозначены двойным контуром. Вы можете самостоятельно изменить ширину припусков, исходя из свойств выбранного материала или своих целей.

ВЕЛИЧИНЫ ПРИБАВОК НА ОСНОВНЫХ УЧАСТКАХ ИЗМЕРЕНИЙ

| Прибавка к обхвату талии в полном объеме | Прибавка к обхвату бедер в полном объеме |
|--|--|
| 1,4 - 4 см | минус 1 - 3,2 см |

ЗАМЕРЫ КЛЮЧЕВЫХ ПАРАМЕТРОВ, РАСХОД ТКАНИ

* Без учета припусков на швы.

Внимание: расчет выполнен для ткани без учета направления ворса и возможной усадки! Усадка может достигать 15-20% от длины материала. Обязательно учитывайте это и берите с запасом.

| размер | рост, см | Длина изделия по средней линии спинки (вариант 1), см | Длина изделия по средней линии спинки (вариант 2), см | Ширина изделия на уровне талии, см | Ширина изделия на уровне бедер, см | Расход основной ткани при ширине 150 см (вариант 1), см | Расход основной ткани при ширине 150 см (вариант 2), см |
|-----------|----------|---|---|------------------------------------|------------------------------------|---|---|
| 40 | 156-160 | 66,9 | 96,9 | 63,4 | 87,0 | 186,0 | 365,0 |
| | 161-165 | 70,5 | 100,5 | | | 192,8 | 385,8 |
| | 166-170 | 74,1 | 104,1 | | | 199,5 | 406,5 |
| | 171-175 | 77,7 | 107,7 | | | 206,3 | 427,3 |
| | 176-180 | 81,3 | 111,3 | | | 213,0 | 448,0 |
| 42 | 156-160 | 66,9 | 96,9 | 67,4 | 91,3 | 187,2 | 373,0 |
| | 161-165 | 70,5 | 100,5 | | | 194,5 | 392,9 |
| | 166-170 | 74,1 | 104,1 | | | 201,9 | 412,8 |
| | 171-175 | 77,7 | 107,7 | | | 209,3 | 432,8 |
| | 176-180 | 81,3 | 111,3 | | | 216,7 | 452,7 |
| 44 | 156-160 | 66,9 | 96,9 | 71,5 | 95,6 | 188,3 | 381,0 |
| | 161-165 | 70,5 | 100,5 | | | 196,3 | 400,1 |
| | 166-170 | 74,1 | 104,1 | | | 204,3 | 419,2 |
| | 171-175 | 77,7 | 107,7 | | | 212,3 | 438,3 |
| | 176-180 | 81,3 | 111,3 | | | 220,3 | 457,3 |
| 46 | 156-160 | 66,9 | 96,9 | 75,5 | 99,9 | 189,5 | 389,0 |
| | 161-165 | 70,5 | 100,5 | | | 198,1 | 407,3 |
| | 166-170 | 74,1 | 104,1 | | | 206,8 | 425,5 |
| | 171-175 | 77,7 | 107,7 | | | 215,4 | 443,8 |
| | 176-180 | 81,3 | 111,3 | | | 224,0 | 462,0 |
| 48 | 156-160 | 67,0 | 97,0 | 79,6 | 104,2 | 190,7 | 397,0 |
| | 161-165 | 70,6 | 100,6 | | | 199,9 | 414,4 |
| | 166-170 | 74,2 | 104,2 | | | 209,2 | 431,8 |
| | 171-175 | 77,8 | 107,8 | | | 218,4 | 449,3 |
| | 176-180 | 81,4 | 111,4 | | | 227,7 | 466,7 |
| 50 | 156-160 | 67,0 | 97,0 | 83,6 | 108,5 | 191,8 | 405,0 |
| | 161-165 | 70,6 | 100,6 | | | 201,7 | 421,6 |

| | | | | | | | |
|-----------|---------|------|-------|-------|-------|-------|-------|
| | 166-170 | 74,2 | 104,2 | | | 211,6 | 438,2 |
| | 171-175 | 77,8 | 107,8 | | | 221,5 | 454,8 |
| | 176-180 | 81,4 | 111,4 | | | 231,3 | 471,3 |
| 52 | 156-160 | 67,0 | 97,0 | 87,7 | 112,8 | 193,0 | 413,0 |
| | 161-165 | 70,6 | 100,6 | | | 203,5 | 428,8 |
| | 166-170 | 74,2 | 104,2 | | | 214,0 | 444,5 |
| | 171-175 | 77,8 | 107,8 | | | 224,5 | 460,3 |
| | 176-180 | 81,4 | 111,4 | | | 235,0 | 476,0 |
| 54 | 156-160 | 67,0 | 97,0 | 91,7 | 117,1 | 197,1 | 418,9 |
| | 161-165 | 70,6 | 100,6 | | | 208,3 | 433,7 |
| | 166-170 | 74,2 | 104,2 | | | 219,5 | 448,4 |
| | 171-175 | 77,8 | 107,8 | | | 230,7 | 463,2 |
| | 176-180 | 81,4 | 111,4 | | | 241,9 | 478,0 |
| 56 | 156-160 | 67,0 | 97,0 | 95,7 | 121,4 | 201,3 | 424,8 |
| | 161-165 | 70,6 | 100,6 | | | 213,1 | 438,6 |
| | 166-170 | 74,2 | 104,2 | | | 225,0 | 452,4 |
| | 171-175 | 77,8 | 107,8 | | | 236,9 | 466,2 |
| | 176-180 | 81,4 | 111,4 | | | 248,8 | 480,0 |
| 58 | 156-160 | 67,0 | 97,0 | 99,8 | 125,7 | 205,4 | 430,6 |
| | 161-165 | 70,6 | 100,6 | | | 217,9 | 443,5 |
| | 166-170 | 74,2 | 104,2 | | | 230,5 | 456,3 |
| | 171-175 | 77,8 | 107,8 | | | 243,1 | 469,2 |
| | 176-180 | 81,4 | 111,4 | | | 255,6 | 482,0 |
| 60 | 156-160 | 67,0 | 97,0 | 103,8 | 130,0 | 209,5 | 436,5 |
| | 161-165 | 70,6 | 100,6 | | | 222,8 | 448,4 |
| | 166-170 | 74,2 | 104,2 | | | 236,0 | 460,3 |
| | 171-175 | 77,8 | 107,8 | | | 249,3 | 472,1 |
| | 176-180 | 81,4 | 111,4 | | | 262,5 | 484,0 |
| 62 | 156-160 | 67,1 | 97,1 | 107,9 | 134,3 | 213,6 | 442,4 |
| | 161-165 | 70,7 | 100,7 | | | 227,6 | 453,3 |
| | 166-170 | 74,3 | 104,3 | | | 241,5 | 464,2 |
| | 171-175 | 77,9 | 107,9 | | | 255,4 | 475,1 |
| | 176-180 | 81,5 | 111,5 | | | 269,4 | 486,0 |
| 64 | 156-160 | 67,1 | 97,1 | 111,9 | 138,6 | 217,8 | 448,3 |
| | 161-165 | 70,7 | 100,7 | | | 232,4 | 458,2 |
| | 166-170 | 74,3 | 104,3 | | | 247,0 | 468,1 |
| | 171-175 | 77,9 | 107,9 | | | 261,6 | 478,1 |
| | 176-180 | 81,5 | 111,5 | | | 276,3 | 488,0 |
| 66 | 156-160 | 67,1 | 97,1 | 116,0 | 142,9 | 221,9 | 454,1 |
| | 161-165 | 70,7 | 100,7 | | | 237,2 | 463,1 |
| | 166-170 | 74,3 | 104,3 | | | 252,5 | 472,1 |
| | 171-175 | 77,9 | 107,9 | | | 267,8 | 481,0 |
| | 176-180 | 81,5 | 111,5 | | | 283,1 | 490,0 |

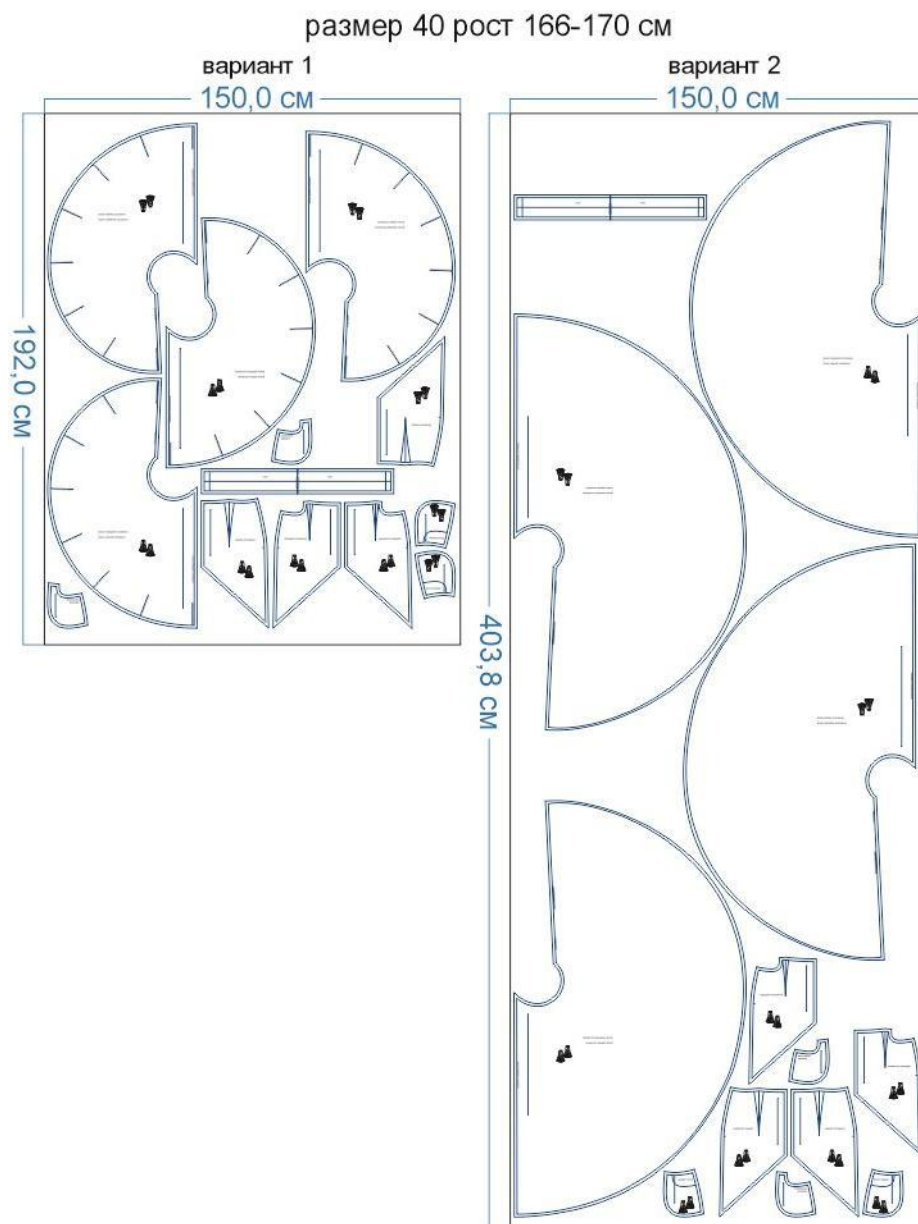
| | | | | | | | |
|----|---------|------|-------|-------|-------|-------|-------|
| 68 | 156-160 | 67,1 | 97,1 | 120,0 | 147,2 | 226,0 | 460,0 |
| | 161-165 | 70,7 | 100,7 | | | 242,0 | 468,0 |
| | 166-170 | 74,3 | 104,3 | | | 258,0 | 476,0 |
| | 171-175 | 77,9 | 107,9 | | | 274,0 | 484,0 |
| | 176-180 | 81,5 | 111,5 | | | 290,0 | 492,0 |

РЕКОМЕНДАЦИИ ПО ВЫБОРУ ТКАНИ

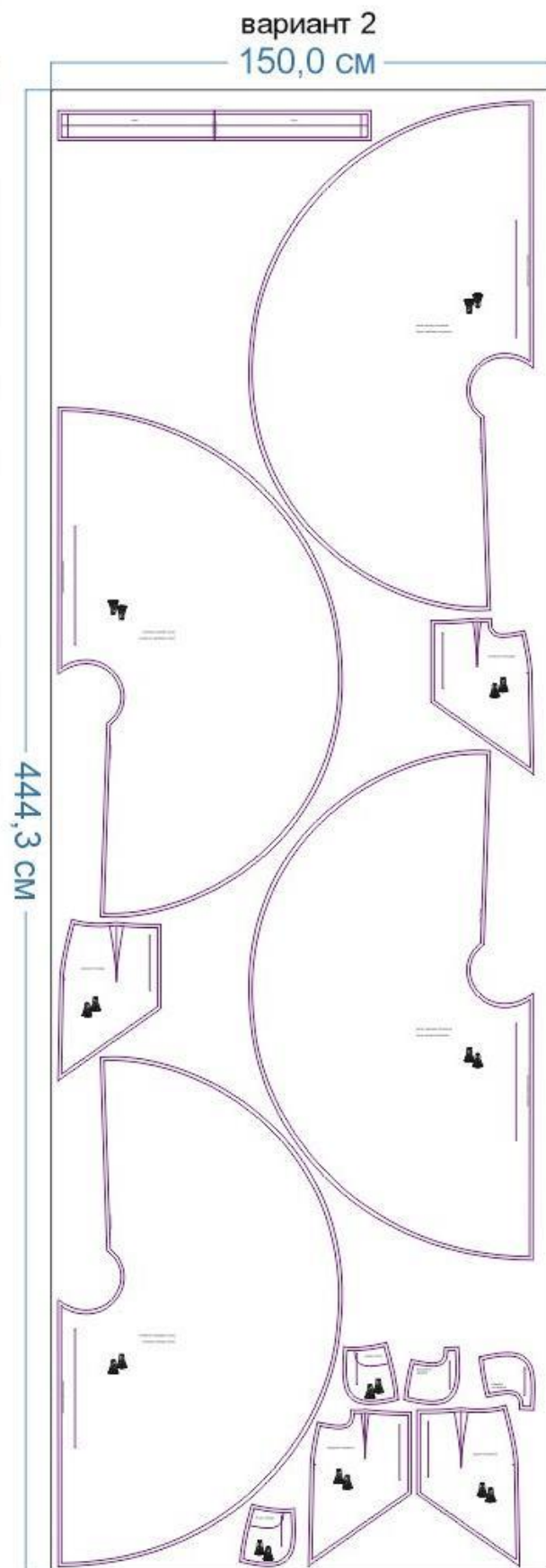
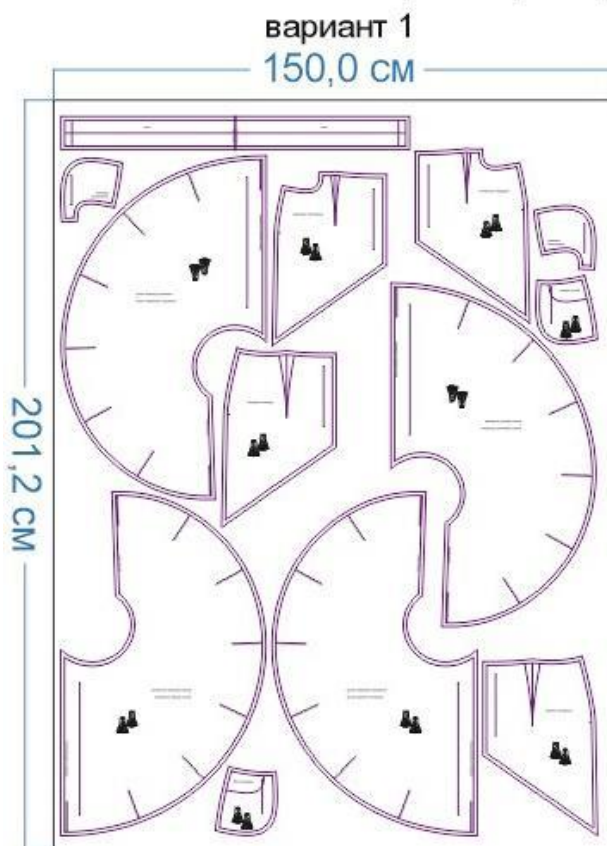
Растяжимые ткани костюмной группы, средней поверхностной плотности, содержащие в своём составе эластан, пластичные, хорошо драпирующиеся.

Пример: костюмный креп с эластаном, джинса стрейч средней плотности, джерси и др.

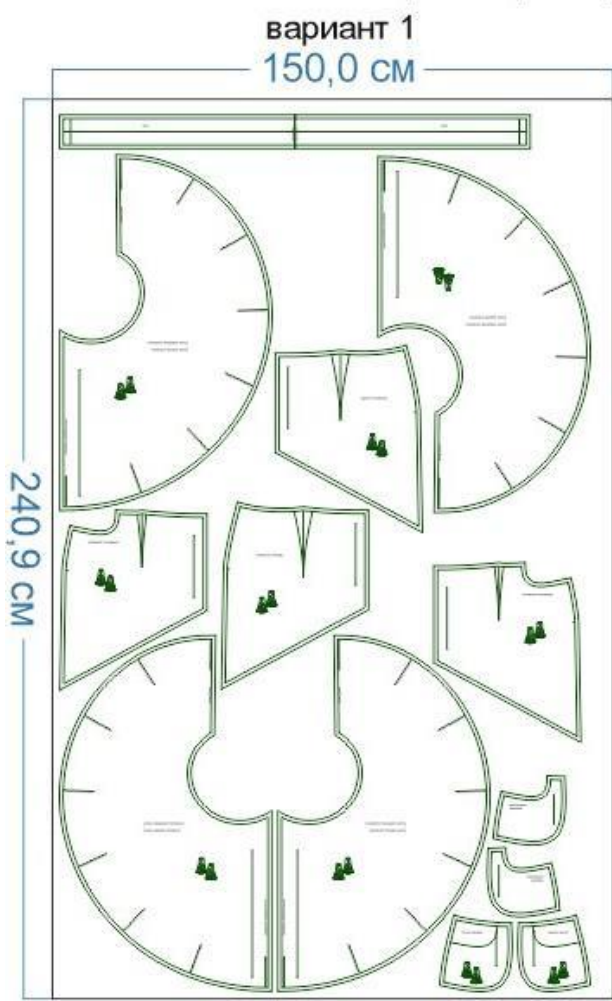
РАСКРОЙ



размер 52 рост 166-170 см



размер 68 рост 166-170 см



Основной материал:

1. Передняя половинка — 2 дет.,
2. Задняя половинка — 2 дет.,
3. Волан передней половинки — 2 дет.,
4. Волан задней половинки — 2 дет.,
5. Бочок переда — 2 дет.,
6. Пояс — 1 дет. со сгибом.

Подкладка:

1. Мешковина кармана — 2 дет.

Дублерин:


1. Пояс — 1 дет. со сгибом,
2. Кромка кармана — 2 дет. (выкраивается самостоятельно, по косой, в виде полоски шириной 1 см и длиной, равное длине среза в хода в карман).

Припуски на швы


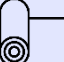


Все детали изделия имеют необходимые припуски на швы.

Образец юбки был отшит из костюмного крепа стрейч (плотного, тяжёлого).

ОБОРУДОВАНИЕ И ИНСТРУМЕНТЫ

| | |
|---|---|
|  | Бытовая швейная машинка; |
|  | Оверлок 3-ниточный; |
|  | Утюг с паром или без, утюжильный стол или гладильная доска; |
|  | Машинные иглы, соответствующие типу ткани (для средних тканей), булавки для закалывания или маленькие зажимы; |
|  | Ножницы для бумаги и ножницы для раскроя; |
|  | Проутюжильник (сетка для ВТО или лоскут х/б ткани). |

ДОПОЛНИТЕЛЬНЫЕ МАТЕРИАЛЫ И ФУРНИТУРА

| | |
|---|--------------------------------------|
|  | Нитки для бытовой машины и оверлока; |
|  | Дублерин; |
|  | Пуговица в пояс; |
|  | Потайная молния длиной 18-20 см. |

ТЕХНОЛОГИЧЕСКАЯ ПОСЛЕДОВАТЕЛЬНОСТЬ ОБРАБОТКИ

Технология пошива представлена на макете.

Выкроите детали изделия согласно спецификации.



Наметьте вытачки на изнанке задних половинок, стачайте их, заутюжьте к центру деталей.



Притачайте воланы к задним половинкам. Для удобства перед стачиванием раскройте припуск волана на глубину 0,8-0,9 см и разложите его в прямую линию. Припуски шва обметайте, заутюжьте вверх.



Отстрочите шов притачивания волана в край по лицевой стороне задней половинки. Шов приутюжьте.



Обметайте боковые и средние срезы деталей заднего полотнища юбки. Сложите детали вместе, лицом к лицу, уравняйте по средним срезам, сколите, стачайте от контрольной метки конца разреза под застежку вниз.

Припуски разреза сметайте ручными стежками.



Припуски шва разутюжьте по всей длине.



Удалите нитки сметывания на участке разреза под молнию. Втачайте потайную молнию. Для удобства воспользуйтесь специальной лапкой.



Приутюжьте застежку в готовом виде.



Клеевой кромкой укрепите срезы входов в карман на передних деталях юбки.



Наметьте вытачки на изнанке передних деталей. Стачайте их, заутюжьте к центру детали.



Наложите мешковину кармана на переднюю деталь, лицом к лицу, уравняйте по срезам входа в карман, приколите, притачайте. Припуски швов на скруглениях рассеките, не доходя до строчки 0,2 см.



Отверните мешковину в сторону изнанки изделия, выметайте вход в карман с переходным кантом шириной 0,1-0,2 см из изделия в сторону мешковины. Приутюжьте вход в карман.



Отстрочите вход в карман с лицевой стороны изделия. Нитки выметывания удалите, вход в карман приутюжьте.



Наметьте линию входа в карман на лицевой стороне бочка.



Наложите переднюю деталь на бочок, изнанкой на лицо, совмещая обработанный вход в карман с линией разметки, приколите.



С изнанки стачайте срезы бочка и мешковины кармана между собой. Припуски шва обметайте, приутюжьте.



Вспомогательными строчками закрепите положение мешковины и бочка по верхнему и боковому срезам передней детали.



Притачайте волан к передней детали. Припуски шва обметайте, заутюжьте вверх.



Отстрочите шов в край по лицевой стороне изделия.



Обметайте средние и боковые срезы передних деталей юбки.



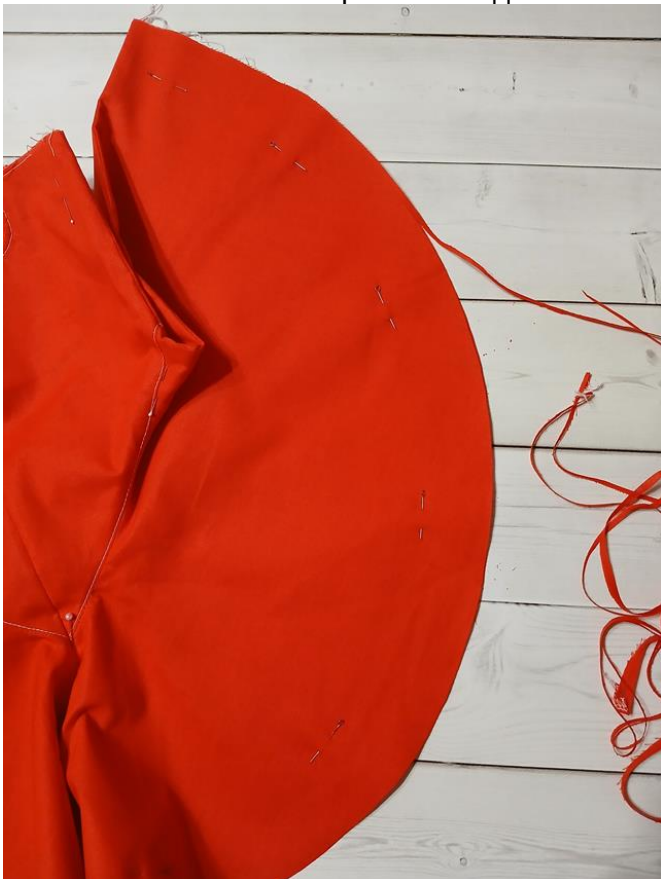
Сложите передние детали юбки вместе, лицом к лицу, уравняйте по средним срезам, сколите, стачайте между собой. Припуски шва разутюжьте.



Сложите переднее и заднее полотнища юбки вместе, лицом к лицу, уравняйте по боковым срезам, сколите, стачайте. Припуски швов разутюжьте.



Сложите юбку пополам, лицевой стороной внутрь, уравняйте по всем срезам и швам и заколите насквозь. При необходимости выполните осноровку среза низа юбки.



Обметайте один продольный срез пояса. Другим срезом притачайте пояс к лицевой стороне изделия. Припуски шва заутюжьте в сторону пояса.



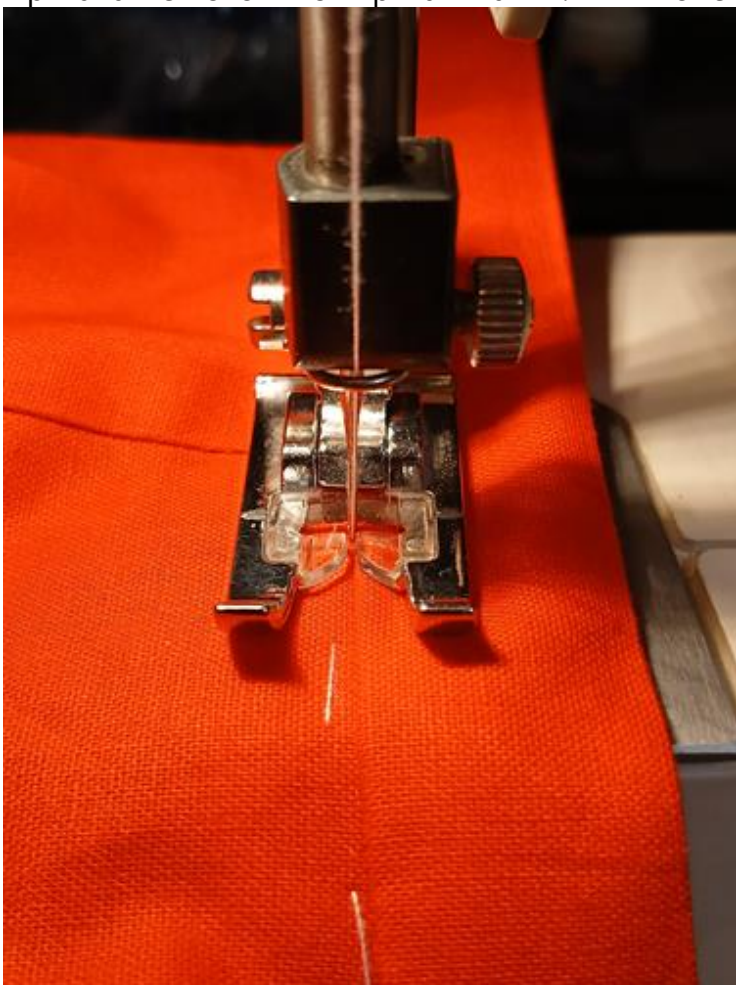
Отверните концы пояса на лицевую сторону, обтачайте. Припуски швов в уголках высеките наискосок, не доходя до строчки 0,2 см.



Выверните, выправьте пояс на лицевую сторону. Приметайте его отлетную сторону с изнанки юбки.



Притачайте пояс в шов притачивания. Нитки сметывания удалите. Пояс приутюжьте.





Обметайте срез низа юбки. Заматайте его в сторону изнанки юбки, застрочите.
Нитки сметывания удалите, низ юбки приутюжьте.



Выметайте петлю на поясе. Пришейте пуговицу.



Отутюжьте юбку в готовом виде. Носите с удовольствием!





Понравилась выкройка? Тогда ждём ваши ФОТО-ОТЗЫВЫ:



на нашем сайте: <https://shkatulka-sew.ru/pattern/vykroyka-yubki-monika121/>



в соцсетях с хэштегом #Monica121 и #Моника121

