

ШКАТУЛКА

SHKATULKA-SEW.RU



#Рози772

Размеры
(ростовка)
80-152 см

СЛОЖНОСТЬ

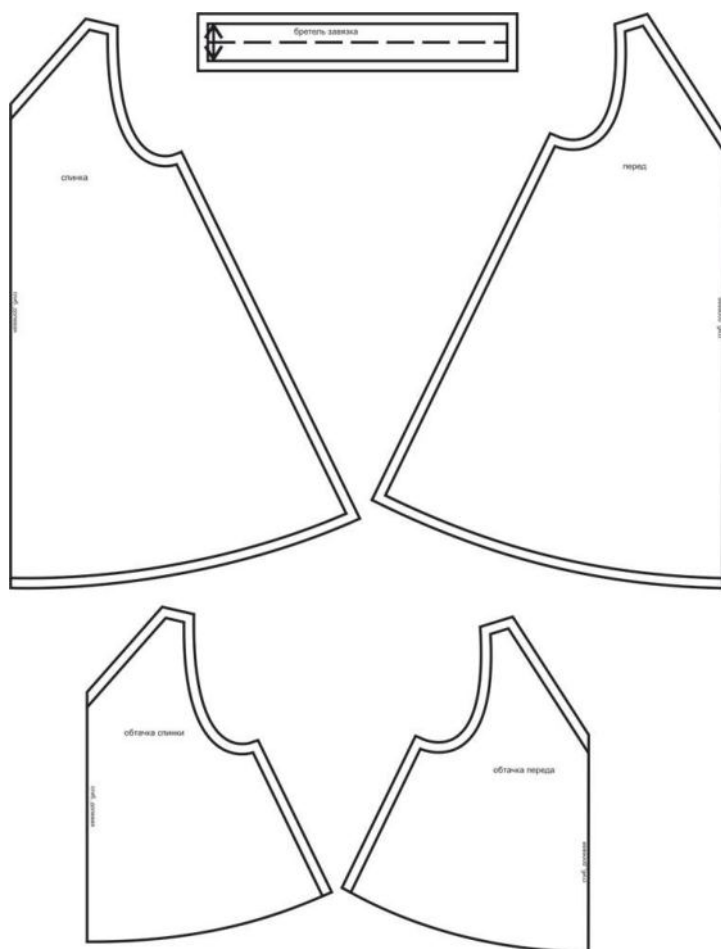


сарафан

Рози772



Выкройка детского сарафана среднего объема, трапециевидного силуэта, выполненного на подкладке. Вырез горловины переда и спинки глубокий, имеет V-образную форму. Перед и спинка основного изделия и подкладки — цельные, без особенностей. По верху сарафана предусмотрены втачные бретели-завязки. Горловина и проймы сарафана обработаны цельнокроеными обтачками. Длина сарафана — выше колена. Сарафан предлагается носить вместе с футболкой или блузкой.

СОСТАВ КОМПЛЕКТА
ЛЕКАЛ

* Выкройки даны с припусками на швы. Они обозначены двойным контуром. Вы можете самостоятельно изменить ширину припусков, исходя из свойств выбранного материала или своих целей.

ВЕЛИЧИНЫ ПРИБАВОК НА ОСНОВНЫХ УЧАСТКАХ
ИЗМЕРЕНИЙ

Прибавка к обхвату груди
в полном объеме

6,6 - 13,8 см

ЗАМЕРЫ КЛЮЧЕВЫХ ПАРАМЕТРОВ, РАСХОД ТКАНИ

* Без учета припусков на швы.

Внимание: расчет выполнен для ткани без учета направления ворса и возможной усадки! Усадка может достигать 15-20% от длины материала. Обязательно учитывайте это и берите с запасом.

рост, см	полный замер на уровне груди, см	длина изделия по спинке без учета бретелей, см	расход основной ткани при ширине 150 см, см
80	60,6	34,3	68,0
86	62,2	36,6	73,6
92	63,8	39,0	79,1
98	65,4	41,3	84,7
104	67,0	43,6	90,3
110	68,6	45,9	95,9
116	70,2	48,3	101,4
122	71,8	50,6	107,0
128	74,0	53,6	117,6
134	76,2	56,5	128,2
140	78,4	59,5	138,8
146	80,6	62,4	149,4
152	82,8	65,4	160,0

РЕКОМЕНДАЦИИ ПО ВЫБОРУ ТКАНИ

В качестве основного материала для пошива сарафана можно использовать ткани плательной группы, хорошо драпирующиеся, с высокими гигиеническими и гигроскопическими свойствами.

Пример: гипюр, кружево на сетке, шитьё, ткани с отделкой мерезжкой и т. д.

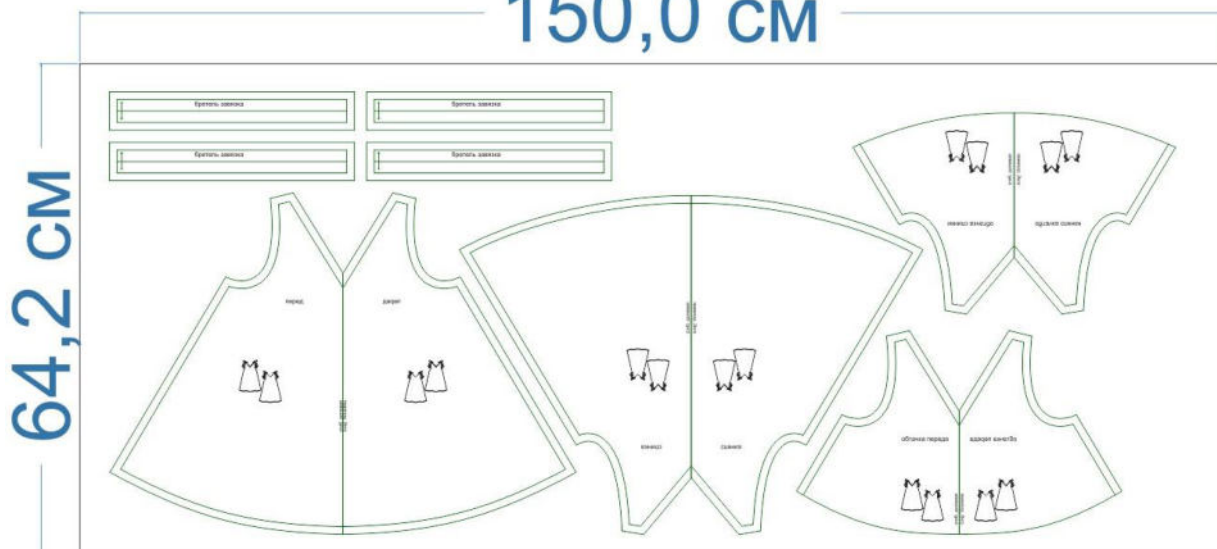
В качестве подкладки можно использовать плательные ткани небольшой поверхностной плотности, тонкие, хорошо драпирующиеся, с высокими гигиеническими и гигроскопическими свойствами.

Пример: искусственный шёлк, хлопок, батист, и др.

РАСКРОЙ

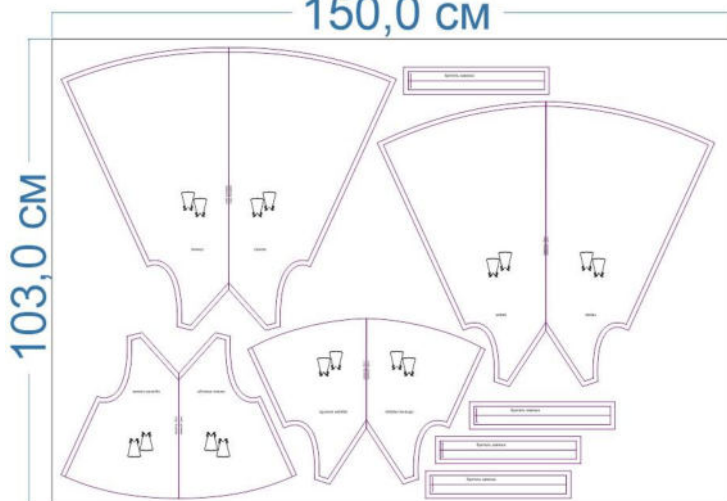
размер 80

150,0 см



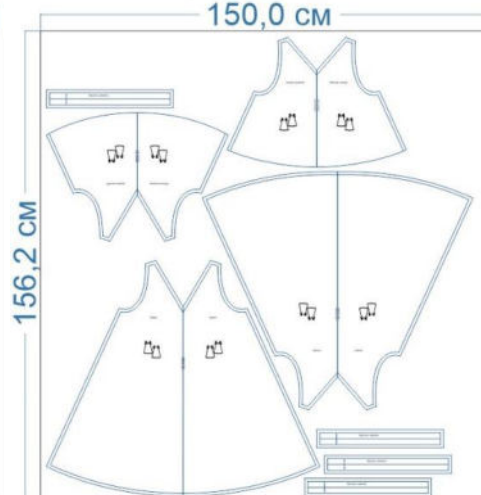
размер 122

150,0 см



размер 152

150,0 см



Основной материал 1, цв. 1 (шёлк армани):

1. Спинка — 1 дет. со сгибом,
2. Перед — 1 дет. со сгибом,
3. Обтачка верха спинки — 1 дет. со сгибом,
4. Обтачка верха переда — 1 дет. со сгибом,

Основной материал 2 (гипюр):

1. Спинка — 1 дет. со сгибом,
2. Перед — 1 дет. со сгибом,

Основной материал 3, цв. 2 (шёлк армани):

1. Бретель-завязка — 4 дет.

Дублерин:

1. Обтачка верха спинки — 1 дет. со сгибом,
2. Обтачка верха переда — 1 дет. со сгибом.

Припуски на швы



Все детали изделия имеют необходимые припуски на швы.

Образец сарафана был отшит из шёлка армани и гипюра.

ОБОРУДОВАНИЕ И ИНСТРУМЕНТЫ

	Бытовая швейная машинка;
	Оверлок 3-ниточный;
	Утюг с паром или без, утюжильный стол или гладильная доска;
	Машинные иглы, соответствующие типу ткани (для средних тканей), булавки для закалывания или маленькие зажимы;
	Ножницы для бумаги и ножницы для раскроя;
	Проутюжильник (сетка для ВТО или лоскут х/б ткани).

ДОПОЛНИТЕЛЬНЫЕ МАТЕРИАЛЫ И ФУРНИТУРА

	Нитки для бытовой машины и оверлока;
	Дублерин.

ТЕХНОЛОГИЧЕСКАЯ ПОСЛЕДОВАТЕЛЬНОСТЬ ОБРАБОТКИ

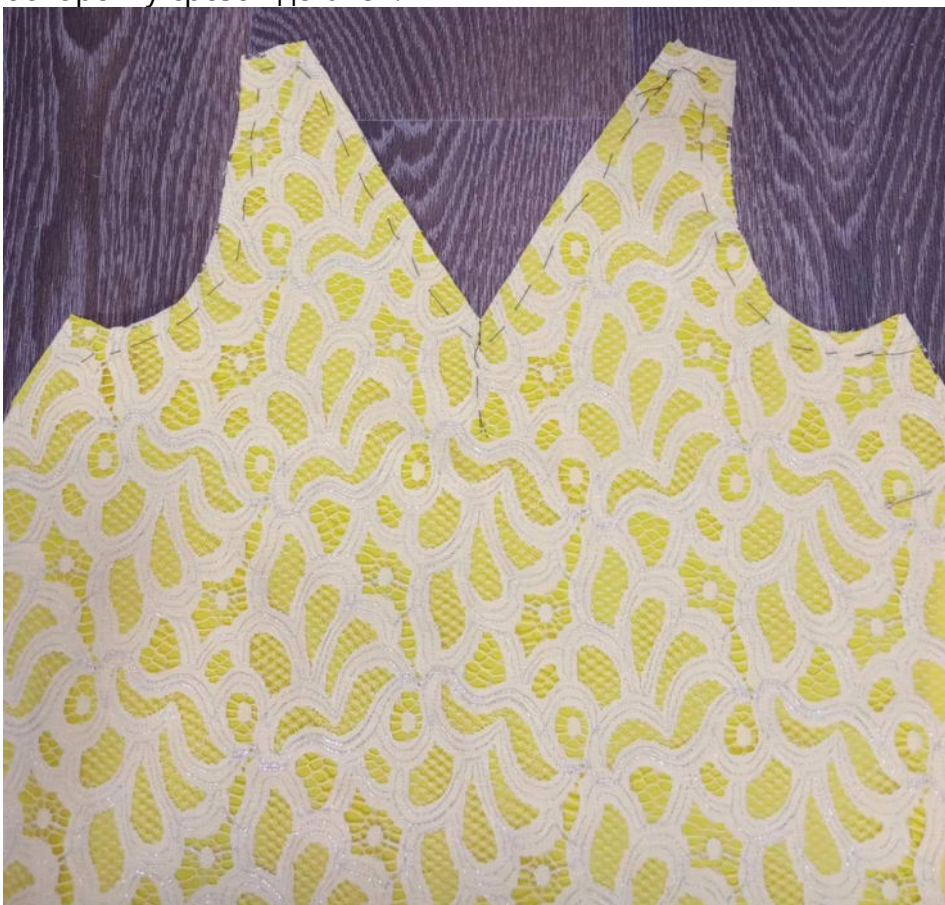
Выкроите детали изделия согласно спецификации.



Наложите детали из гипюра на соответствующие детали из шелка, уравняйте по срезам, сколите.



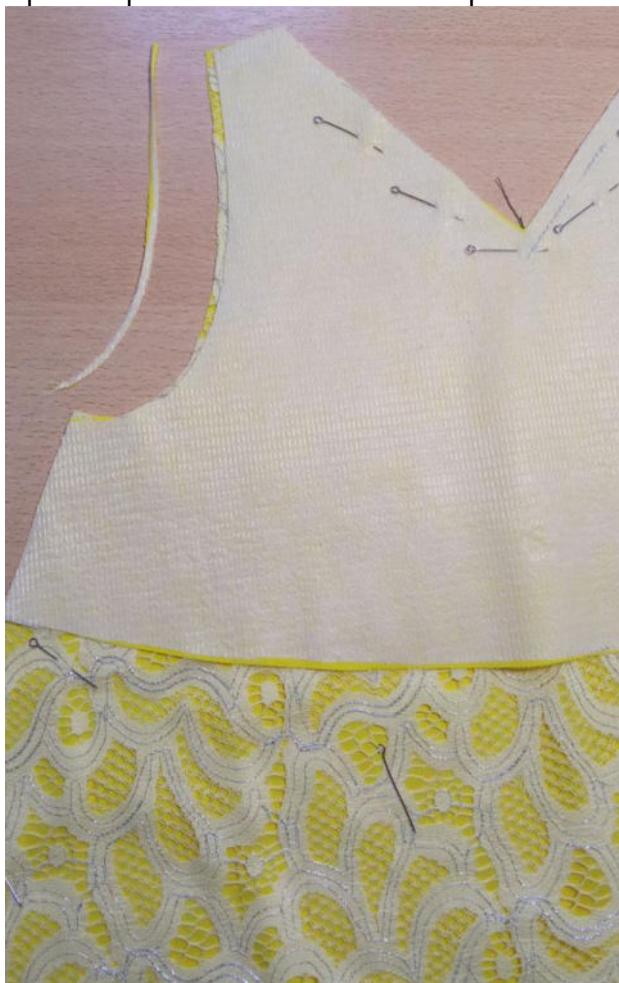
Сметайте срезы пройм и горловины насквозь. При необходимости выполните осноровку срезов деталей.



Продублируйте и осноровите детали обтачек спинки и переда. Наложите обтачки на детали спинки и переда, лицом к лицу, уравняйте по срезам, приколите. При необходимости осноровите срезы деталей.



Срезы пройм на обтачках основите на 0,3 см.



Обтачки отколите. Стачайте боковые срезы деталей из гипюра. Припуски швов обметайте, заутюжьте в сторону спинки.



Стачайте боковые срезы деталей нижнего платья между собой. Припуски швов обметайте, заутюжьте в сторону переда.



Детали бретелей сложите вдоль пополам, лицевой стороной внутрь, уравняйте по срезам, сколите, стачайте, оставляя открытым один срез. Припуски швов в уголках высекайте наискосок, не доходя до строчки 0,2 см.



Выверните, выправьте бретели на лицевую сторону.



Выметайте бретели на ребро, приутюжьте.



Стачайте обтачки переда и спинки между собой по боковым срезам, припуски швов разутюжьте.



Ориентируясь по разметке, притачайте бретели по верху платья.



Наложите обтачку на изделие, лицом к лицу, уравняйте по срезам, приколите, притачайте.



Припуски швов в уступе горловины переда и на скруглениях рассеките, не доходя до строчки 0,2 см. Припуски швов в уголках высеките наискосок, не доходя до строчки 0,2 см.



Выверните изделие на лицевую сторону. Выметайте швы с переходным кантом шириной 0,1-0,2 см из изделия в сторону обтачки, приутюжьте.



Отстрочите проймы и горловину платья в край по лицевой стороне.



Сложите изделие пополам, совмещая по боковым швам, сколите насквозь. Выполните осноровку среза низа. Осноровите срез низа нижнего платья на 1 см короче верха платья из гипюра.



Обметайте срезы низа верхнего и нижнего платья, заметайте их на 1 см в сторону изнанки, застрочите.



Нитки сметывания удалите, низ платья приутюжьте.
Обметайте нижний срез обтачки.



Ручными потайными стежками подшейте отлетные края обтачки к припускам боковых швов изделия.



Отутюжьте платье в готовом виде. Носите с удовольствием!

Понравилась выкройка? Тогда ждём ваши ФОТО-ОТЗЫВЫ:



на нашем сайте: <https://shkatulka-sew.ru/pattern/vykroyka-sarafana-rozi772/>



в соцсетях с хэштегом #Rosie772 и #Рози772

