

ШКАТУЛКА  
SHKATULKA-SEW.RU



#Моника773

**Размеры**

**40-68**

**Рост**

**156-180 см**

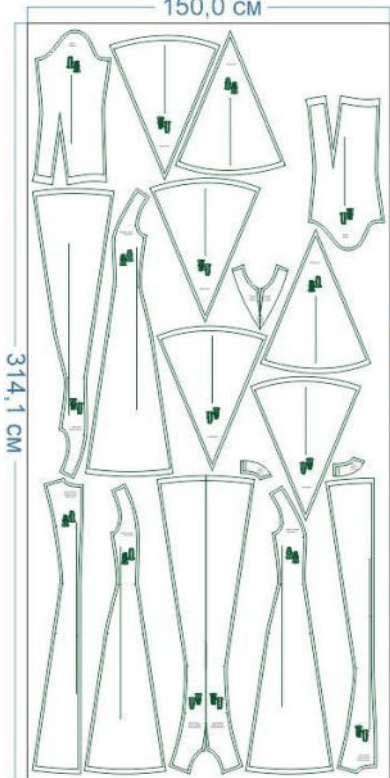
**СЛОЖНОСТЬ**



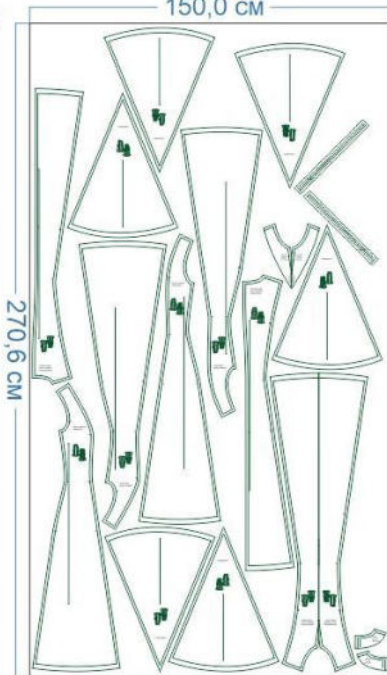
# РАСКРОЙ

размер 40 рост 166-170 см

платье с рукавами  
150,0 см

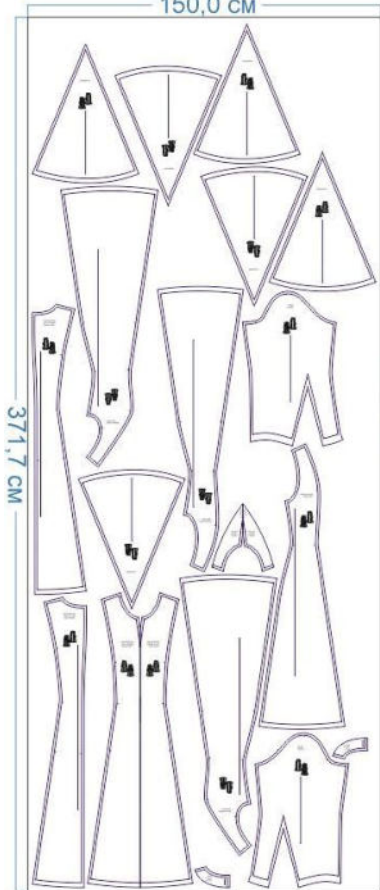


платье без рукавов  
150,0 см

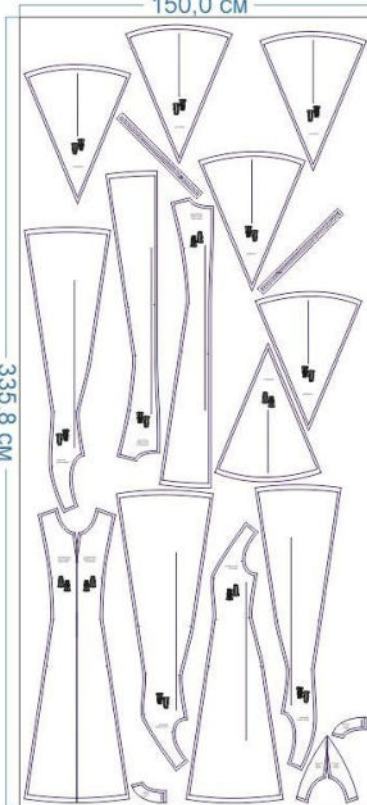


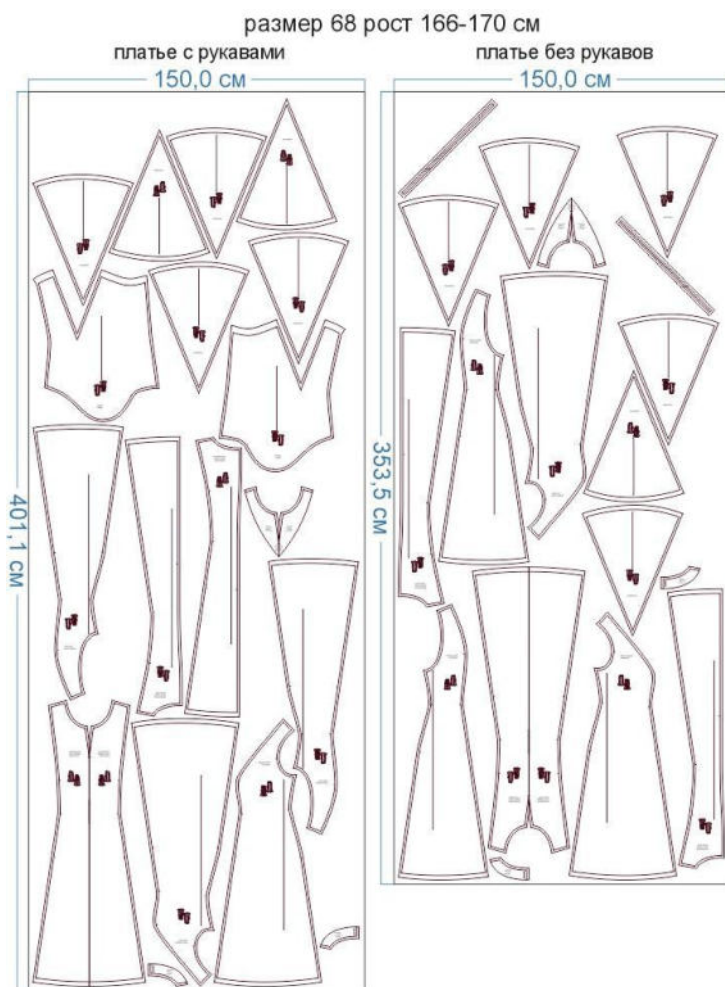
размер 52 рост 166-170 см

платье с рукавами  
150,0 см



платье без рукавов  
150,0 см





Основной материал, цв.1:

1. Центральная часть спинки — 2 дет.,
2. Бочок спинки — 2 дет.,
3. Бочок переда — 2 дет.,
4. Центральная часть переда — 1 дет. со сгибом,
5. Рукав — 2 дет.,
6. Обтачка горловины спинки — 2 дет.,
7. Обтачка горловины переда — 1 дет. со сгибом.

Основной материал, цв. 2:

1. Клин — 6 дет.

Дублерин:

1. Обтачка горловины спинки — 2 дет.,
2. Обтачка горловины переда — 1 дет. со сгибом.

### Припуски на швы


Все детали изделия имеют необходимые припуски на швы.

Образец платья был отшит из джерси двух цветов.

## ОБОРУДОВАНИЕ И ИНСТРУМЕНТЫ

	Бытовая швейная машинка;
	Оверлок 4-ниточный;
	Утюг с паром или без, утюжильный стол или гладильная доска;
	Машинные иглы, соответствующие типу ткани (для трикотажа), булавки для закалывания или маленькие зажимы;
	Ножницы для бумаги и ножницы для раскроя;
	Проутюжильник (сетка для ВТО или лоскут х/б ткани).

## ДОПОЛНИТЕЛЬНЫЕ МАТЕРИАЛЫ И ФУРНИТУРА

	Нитки для бытовой машины и оверлока;
	Дублерин;
	Потайная молния.



## ТЕХНОЛОГИЧЕСКАЯ ПОСЛЕДОВАТЕЛЬНОСТЬ ОБРАБОТКИ

Выкроите детали изделия согласно спецификации.



Средние срезы деталей центральной части спинки обметайте, стачайте между собой от контрольной отметки вниз. Расстояние под молнию считайте вручную.



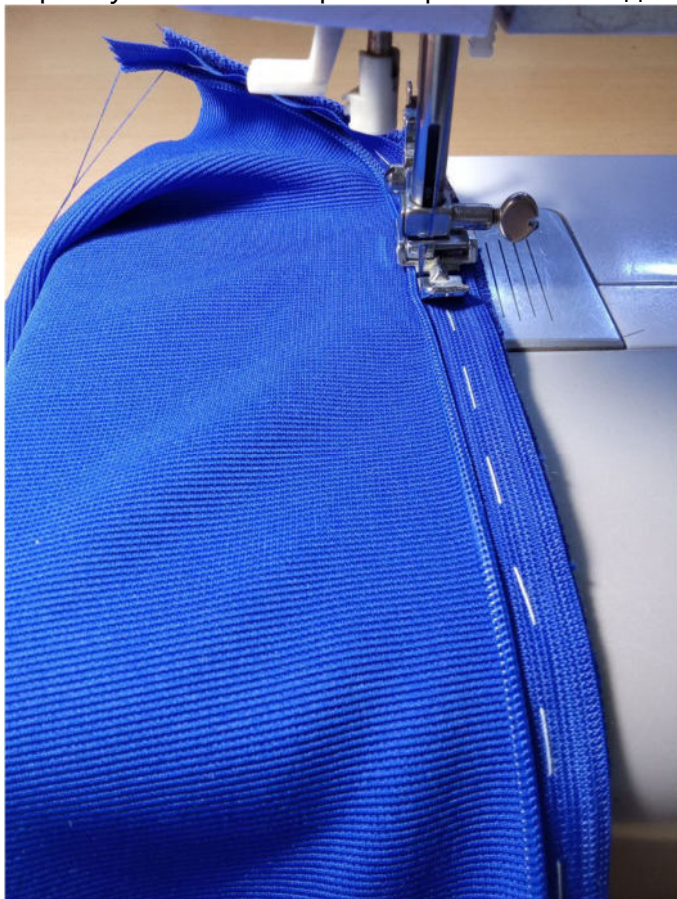
Припуски шва разутюжьте.



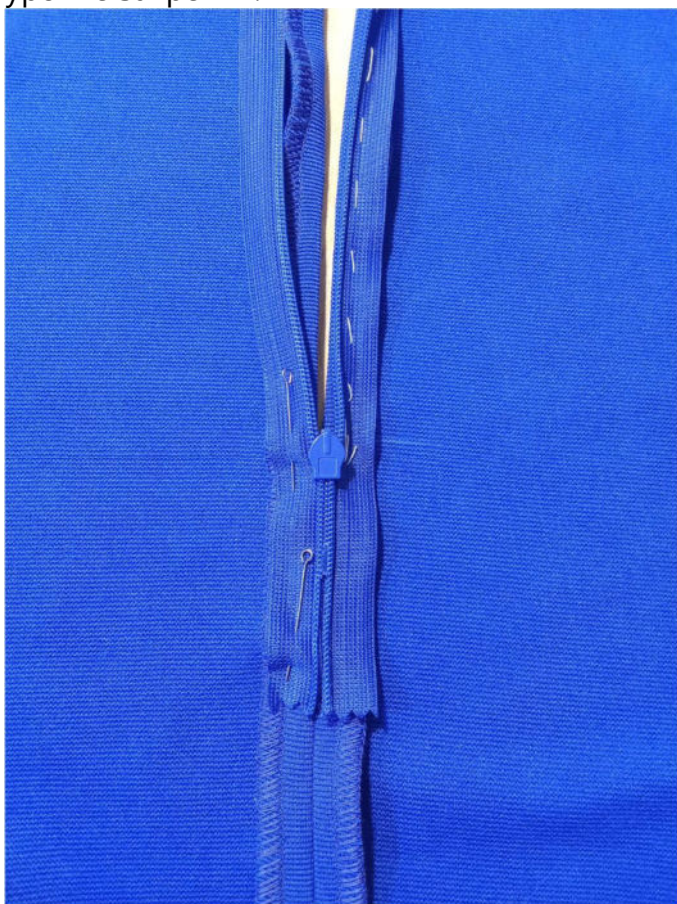
Приметайте одну сторону молнии к лицевой стороне припуска под застёжку, притачайте.



Строчку начните от среза горловины и ведите вниз.



Застегните молнию до закрепки. Булавкой приколите вторую сторону молнии на уровне закрепки.





Уравнивая срезы горловины, приколите вторую сторону молнии к припуску застёжки.

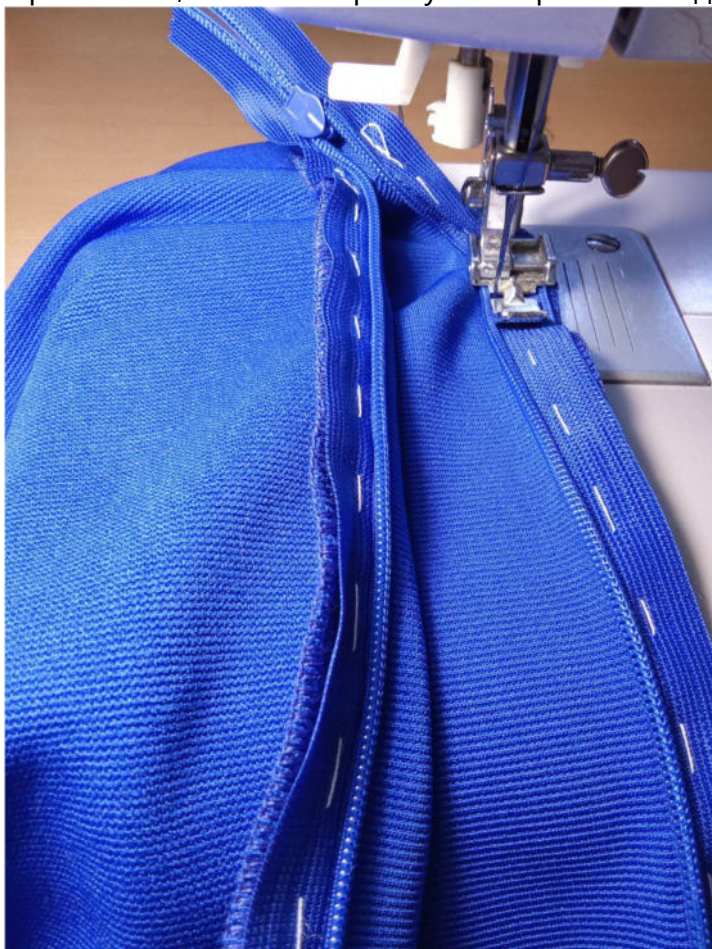


Расстегнув молнию до конца, приметайте вторую её сторону.





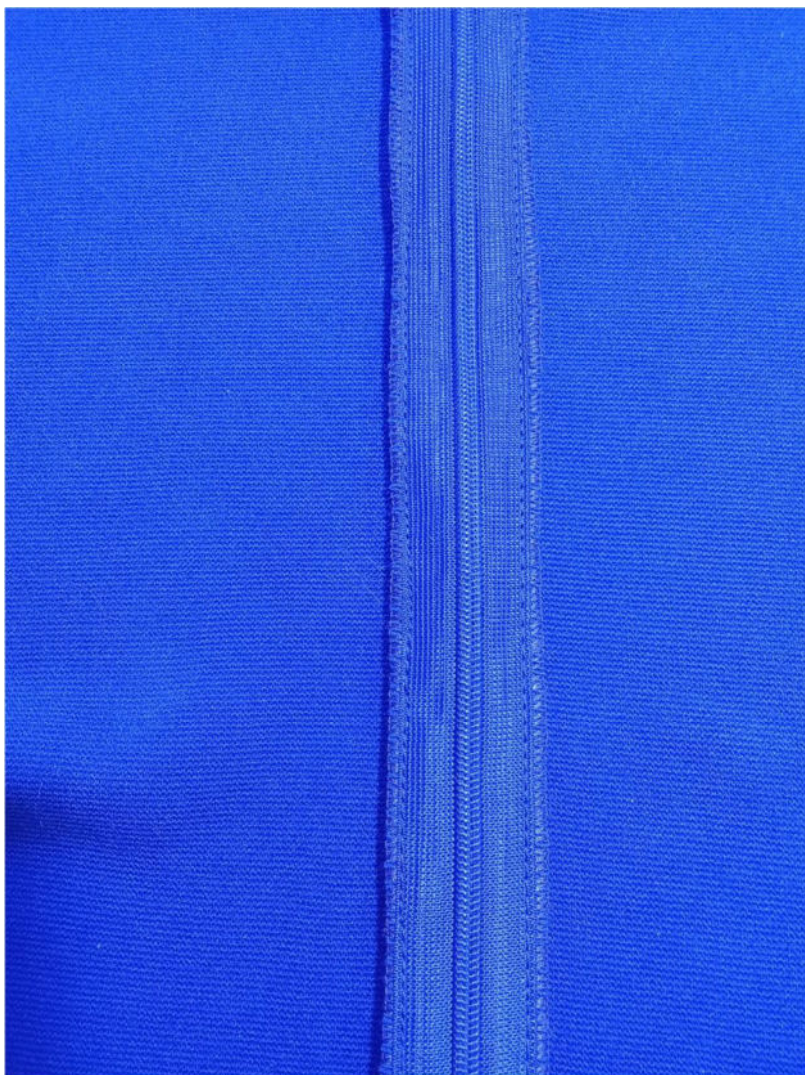
Притачайте, начиная строчку от закрепки и ведя её вверх, к срезу горловины.



Вытяните молнию за бегунок, застегните, приутюжьте под припусками.

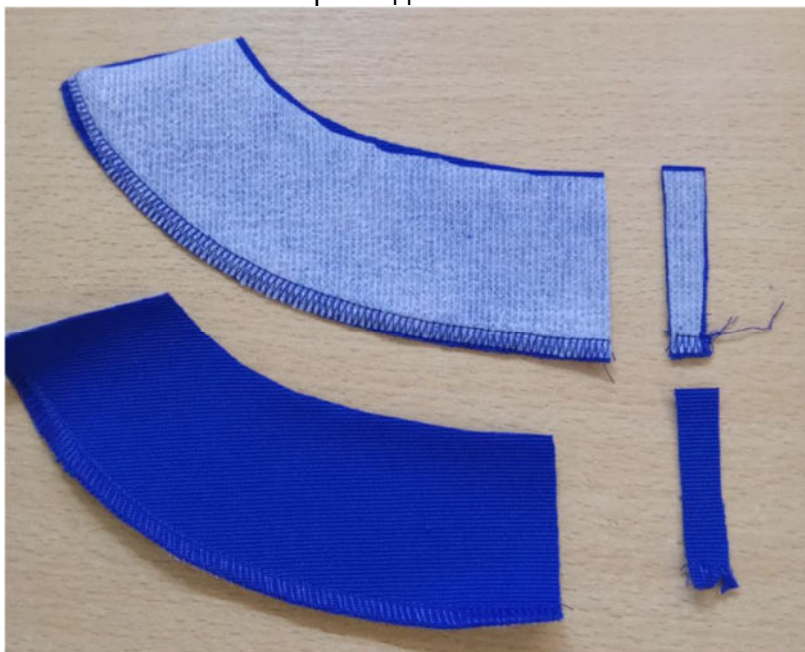


Дополнительными строчками притачайте края тесьмы молнии к припускам застёжки.



Детали обтачки горловины спинки продублируйте, основывайте по средним срезам на ширину припуска.

Обметайте нижние срезы деталей обтачки.





Притачайте детали обтачки к припускам застёжки.



Отверните обтачку на лицевую сторону изделия, уравняйте по срезам горловины, приколите, притачайте.





Припуски шва с дублирином высеките близко к строчке. Припуски в уголках высеките наискосок, не доходя до строчки 0,2 см.



Притачайте клинья к центральной части спинки. Припуски швов обметайте, заутюжьте к центру детали.



Притачайте боки спинки к центральной части спинки. Припуски швов обметайте, заутюжьте к центру детали.



Продублируйте обтачку горловины переда. Контрастными нитками проставьте центр на обтачке и на центральной части переда.



Наложите обтачку на изделие, лицом к лицу, уравняйте по срезам, приколите.



С помощью выкройки наметьте линию обтачивания горловины.





Ориентируясь по разметке, притачайте обтачку к изделию. Лишние припуски высеките.



Припуски с дублирином высеките близко к строчке. Припуски в уголках высеките наискосок, не доходя до строчки 0,2 см. Припуски в уголке переда рассеките, не доходя до строчки 0,2 см.



Обметайте внешние срезы обтачки.



Притачайте клинья к центральной части переда. Припуски швов обметайте, заутюжьте к центру детали.



Притачайте клинья к боковым срезам бочков переда. Припуски швов обметайте, приутюжьте на ребро.



Притачайте бочки к центральной переда. Припуски швов обметайте, заутюжьте к центру детали.





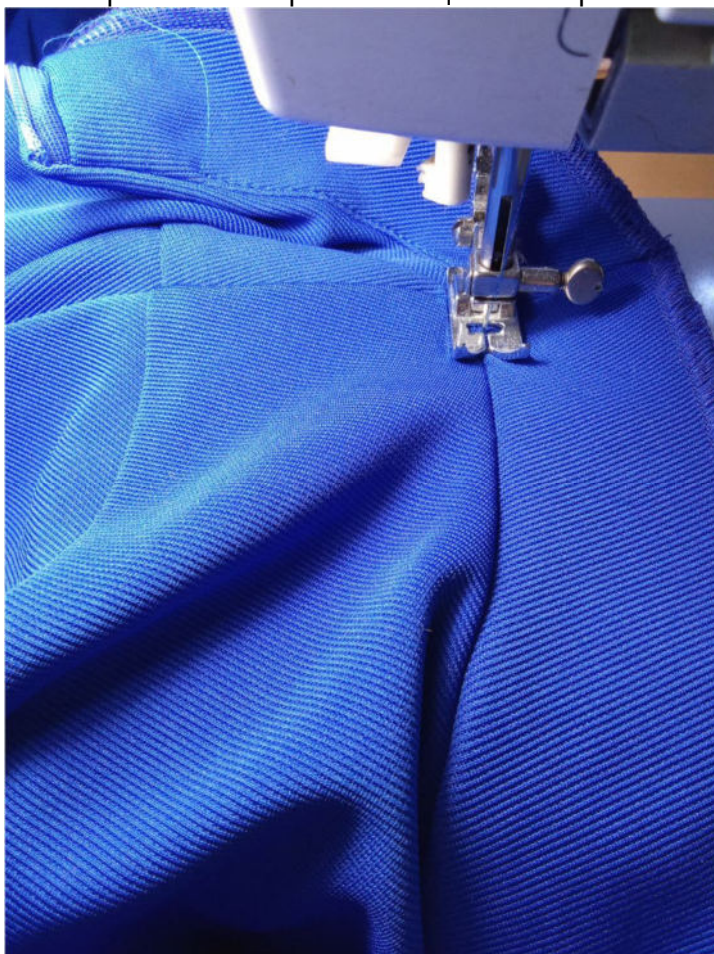
Единой строчкой стачайте плечевые срезы изделия и обтачек.



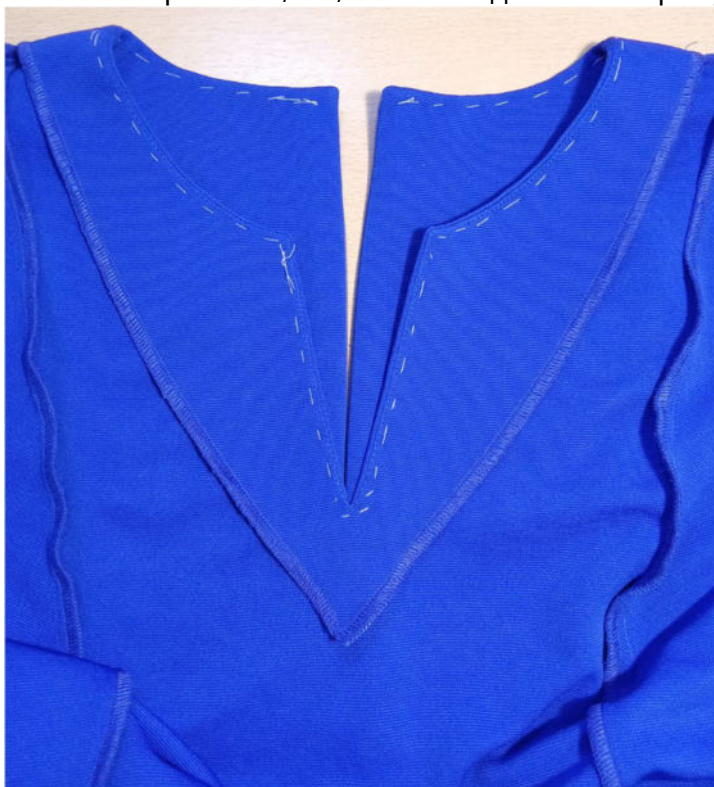
Припуски плечевых швов изделия обметайте, заутюжьте в сторону переда. Припуски швов обтачек разутюжьте.



Припуски шва обтачивания горловины направьте в сторону обтачки. Отстрочите шов горловины в край по лицевой стороне обтачки.



Отверните обтачку в сторону изнанки изделия. Выметайте горловину с переходным кантом шириной 0,1-0,2 см из изделия в сторону обтачки, приутюжьте.





Стачайте боковые срезы изделия. Припуски швов обметайте, заутюжьте в сторону переда.



При необходимости низ изделия осноровите.





Обметайте срез низа изделия, меняя нитки по цвету. Заметайте низ платья в сторону изнанки, застрочите, также меняя нитки по цвету.



Нитки смётывания удалите. Низ платья приутюжьте.



Стачайте вытачки на деталях рукавов. Припуски вытачек обметайте, заутюжьте в сторону передней части рукава.

Слегка оттяните подгибку низа рукавов.



Стачайте боковые срезы рукавов. Припуски швов обметайте, заутюжьте в сторону передней части рукавов.

Проложите крупную вспомогательную строчку по окату рукавов, стяните нитки, формируя посадку.



Обметайте срезы низа рукавов, заметайте их в сторону изнанки, застрочите.



Нитки смётывания удалите. Низ рукавов приутюжьте.





Вколите или вметайте рукава в проймы изделия.



Втачайте рукава. Припуски швов обметайте, приутюжьте на ребро.



Нитки смётывания удалите. Горловину приутюжьте.



Ручными потайными стежками закрепите положение обтачки горловины по припускам плечевых швов изделия.



Отутюжьте платье в готовом виде. Носите с удовольствием!

Понравилась выкройка? Тогда ждём ваши ФОТО-ОТЗЫВЫ:



на нашем сайте: <https://shkatulka-sew.ru/pattern/vykroyka-platya-monika773/>



в соцсетях с хэштегом #Monica773 и #Моника773

