

ШКАТУЛКА  
SHKATULKA-SEW.RU



#Моника773

**Размеры**

**40-68**

**Рост**

**156-180 см**

**СЛОЖНОСТЬ**

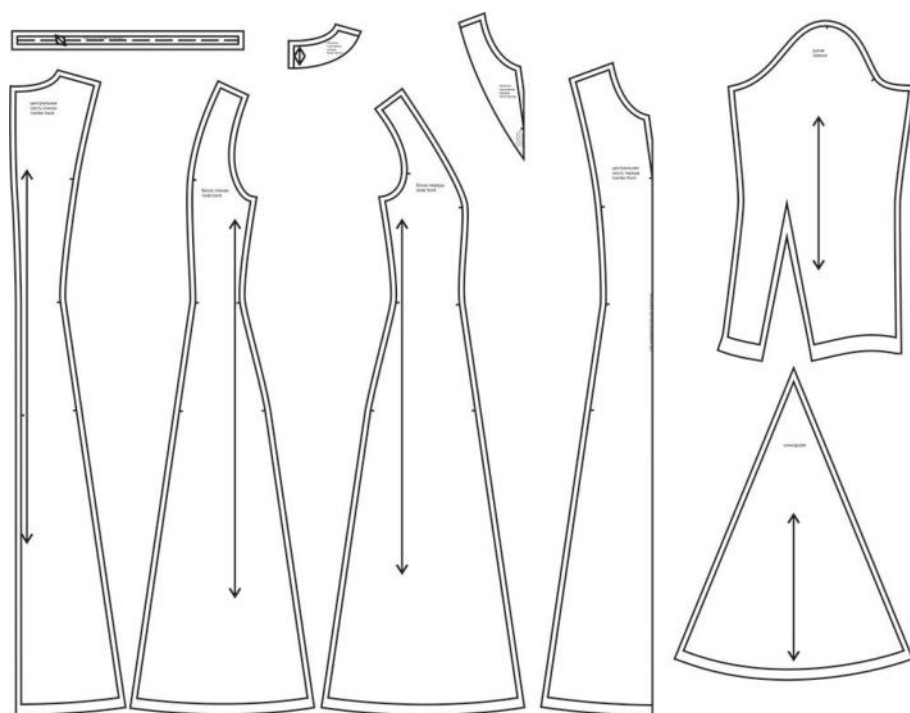


платье

## Моника773



Выкройка женского трикотажного платья малого объёма, прилегающего силуэта, с расширенной за счёт втачных клиньев нижней частью. Перед — с вертикальными рельефами, выходящими из плечевых швов. Спинка — со средним швом и вертикальными рельефами, выходящими из плечевых швов. Горловина платья обработана подкройной обтачкой. Застёжка платья — потайная молния — расположена в среднем шве спинки. Платье может быть выполнено в двух вариантах: без рукава (в этом случае проймы обрабатываются бейками вчистую) и с втачным рукавом, длинным, с локтевой вытачкой, выходящей из среза низа рукава. По низу платья, в рельефных швах и боковых швах предусмотрены втачные клинья. Длина платья — до середины икр.

СОСТАВ  
КОМПЛЕКТА  
ЛЕКАЛ

\* Выкройки даны с припусками на швы. Они обозначены двойным контуром. Вы можете самостоятельно изменить ширину припусков, исходя из свойств выбранного материала или своих целей.

ВЕЛИЧИНЫ ПРИБАВОК НА ОСНОВНЫХ УЧАСТКАХ  
ИЗМЕРЕНИЙ

Прибавка к обхвату груди в полном объеме	Прибавка к обхвату талии в полном объеме	Прибавка к обхвату бедер в полном объеме
минус 4,2 - минус 0,6 см	0,2 - 1,8 см	14,4 - 15,6 см

## ЗАМЕРЫ КЛЮЧЕВЫХ ПАРАМЕТРОВ, РАСХОД ТКАНИ

\* Без учета припусков на швы.

Внимание: расчет выполнен для трикотажа без учета направления ворса и возможной усадки! Усадка может достигать 15-20% от длины материала. Обязательно учитывайте это и берите с запасом.

размер	рост, см	Длина изделия по средней линии спинки, см	Ширина изделия на уровне груди, см	Ширина изделия на уровне талии, см	Ширина изделия на уровне бедер, см	Длина рукава, см	Ширина рукава на уровне нижней точки проймы, см	Расход трикотажа для платья с рукавами при ширине 150 см, см	Расход трикотажа для платья без рукавов при ширине 150 см, см
40	156-160	110,5	79,4	62,2	102,4	56,5	29,1	300,0	271,0
	161-165	113,6				58,0		312,5	279,5
	166-170	116,7				59,5		325,0	288,0
	171-175	119,7				61,0		337,5	296,5
	176-180	122,8				62,5		350,0	305,0
42	156-160	110,5	83,1	66,2	106,5	56,7	30,5	308,3	277,5
	161-165	113,6				58,2		320,5	286,7
	166-170	116,7				59,7		332,7	295,9
	171-175	119,7				61,2		344,8	305,1
	176-180	122,8				62,7		357,0	314,3
44	156-160	110,5	86,9	70,1	110,6	57,0	31,9	316,7	284,0
	161-165	113,6				58,5		328,5	293,9
	166-170	116,7				60,0		340,3	303,8
	171-175	119,8				61,5		352,2	313,8
	176-180	122,8				63,0		364,0	323,7
46	156-160	110,5	90,6	74,1	114,7	57,2	33,3	325,0	290,5
	161-165	113,6				58,7		336,5	301,1
	166-170	116,7				60,2		348,0	311,8
	171-175	119,8				61,7		359,5	322,4
	176-180	122,9				63,2		371,0	333,0
48	156-160	110,6	94,4	78,1	118,7	57,4	34,7	333,3	297,0
	161-165	113,6				58,9		344,5	308,3
	166-170	116,7				60,4		355,7	319,7
	171-175	119,8				61,9		366,8	331,0
	176-180	122,9				63,4		378,0	342,3
50	156-160	110,6	98,1	82,1	122,8	57,7	36,1	341,7	303,5
	161-165	113,7				59,2		352,5	315,5

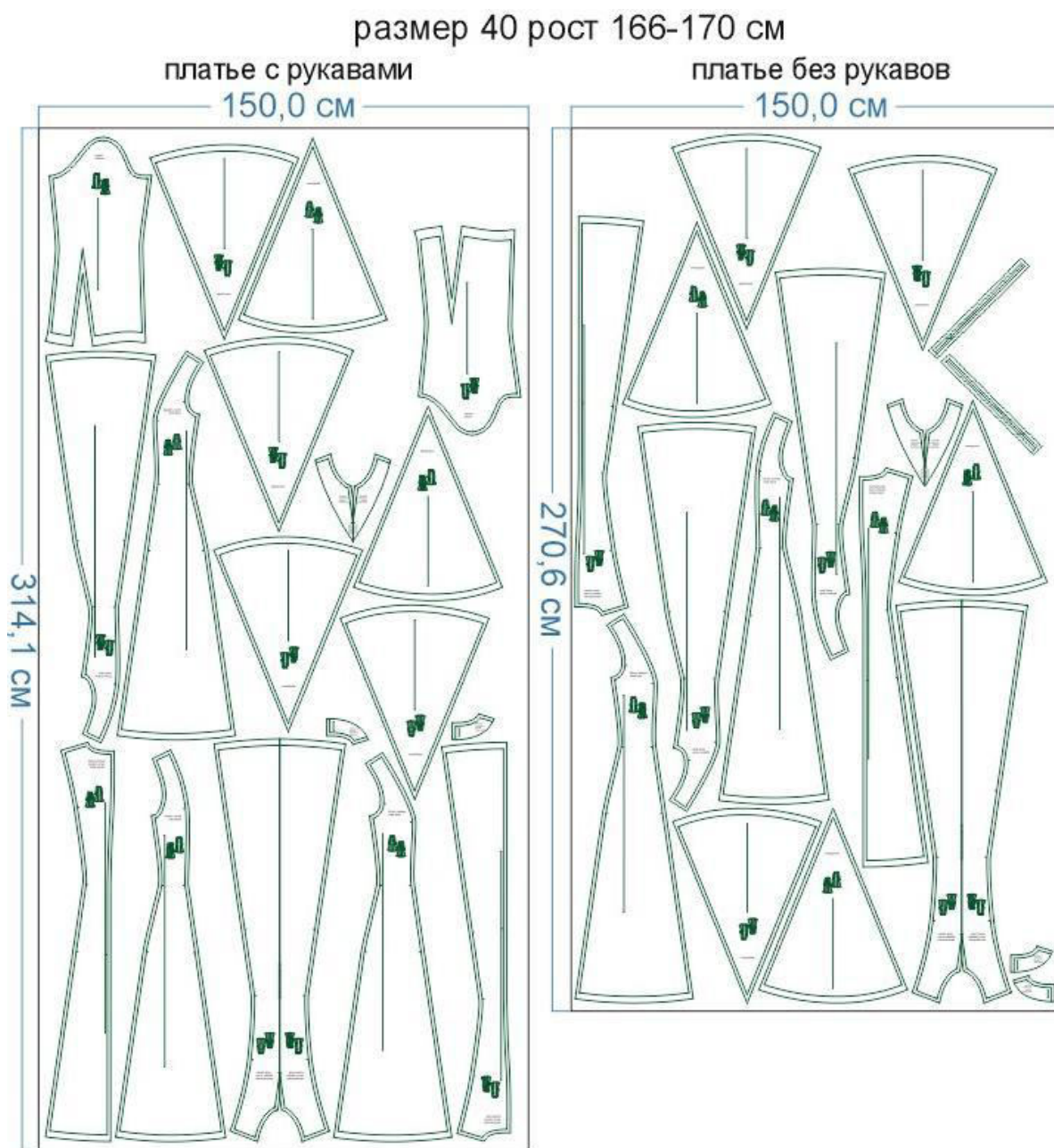
	166-170	116,7				60,7		363,3	327,6
	171-175	119,8				62,2		374,2	339,6
	176-180	122,9				63,7		385,0	351,7
<b>52</b>	156-160	110,6	101,9	86,0	126,9	57,9	37,5	350,0	310,0
	161-165	113,7				59,4		360,5	322,8
	166-170	116,8				60,9		371,0	335,5
	171-175	119,8				62,4		381,5	348,3
	176-180	122,9				63,9		392,0	361,0
<b>54</b>	156-160	110,6	105,6	90,0	131,0	58,2	39,0	354,6	312,1
	161-165	113,7				59,7		364,8	325,1
	166-170	116,8				61,2		375,1	338,1
	171-175	119,9				62,7		385,3	351,1
	176-180	123,0				64,2		395,5	364,1
<b>56</b>	156-160	110,6	109,3	94,0	135,1	58,4	40,4	359,3	314,3
	161-165	113,7				59,9		369,2	327,5
	166-170	116,8				61,4		379,1	340,8
	171-175	119,9				62,9		389,1	354,0
	176-180	123,0				64,4		399,0	367,3
<b>58</b>	156-160	110,6	113,1	97,9	139,2	58,6	41,8	363,9	316,4
	161-165	113,7				60,1		373,5	329,9
	166-170	116,8				61,6		383,2	343,4
	171-175	119,9				63,1		392,8	356,9
	176-180	123,0				64,6		402,5	370,4
<b>60</b>	156-160	110,6	116,8	101,9	143,3	58,9	43,2	368,5	318,5
	161-165	113,7				60,4		377,9	332,3
	166-170	116,8				61,9		387,3	346,0
	171-175	119,9				63,4		396,6	359,8
	176-180	123,0				64,9		406,0	373,5
<b>62</b>	156-160	110,7	120,6	105,9	147,3	59,1	44,6	373,1	320,6
	161-165	113,8				60,6		382,2	334,6
	166-170	116,8				62,1		391,3	348,6
	171-175	119,9				63,6		400,4	362,6
	176-180	123,0				65,1		409,5	376,6
<b>64</b>	156-160	110,7	124,3	109,9	151,4	59,3	46,0	377,8	322,8
	161-165	113,8				60,8		386,6	337,0
	166-170	116,9				62,3		395,4	351,3
	171-175	120,0				63,8		404,2	365,5
	176-180	123,1				65,3		413,0	379,8
<b>66</b>	156-160	110,7	128,1	113,8	155,5	59,6	47,4	382,4	324,9
	161-165	113,8				61,1		390,9	339,4
	166-170	116,9				62,6		399,4	353,9
	171-175	120,0				64,1		408,0	368,4
	176-180	123,1				65,6		416,5	382,9

68	156-160	110,7	131,8	117,8	159,6	59,8	48,8	387,0	327,0
	161-165	113,8				61,3		395,3	341,8
	166-170	116,9				62,8		403,5	356,5
	171-175	120,0				64,3		411,8	371,3
	176-180	123,1				65,8		420,0	386,0

## РЕКОМЕНДАЦИИ ПО ВЫБОРУ ТКАНИ

Для пошива платья можно использовать хорошо растяжимые трикотажные полотна средней поверхностной плотности, формоустойчивые, отличающиеся малой сминаемостью, хорошо драпирующиеся, например, джерси.

## РАСКРОЙ

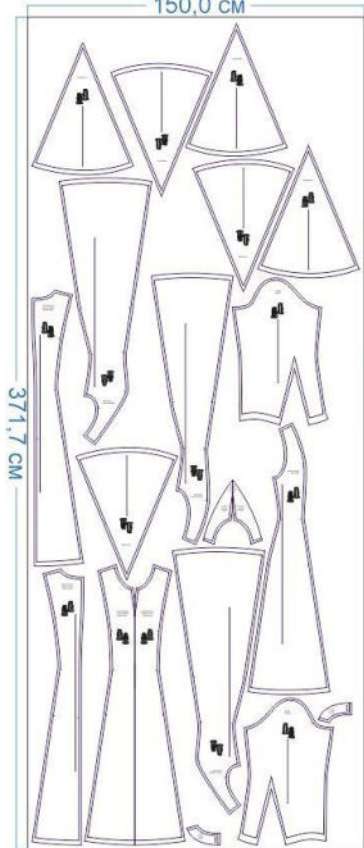




размер 52 рост 166-170 см

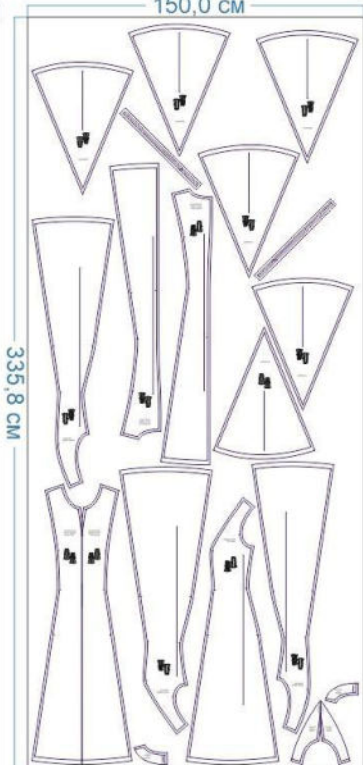
платье с рукавами

150,0 см



платье без рукавов

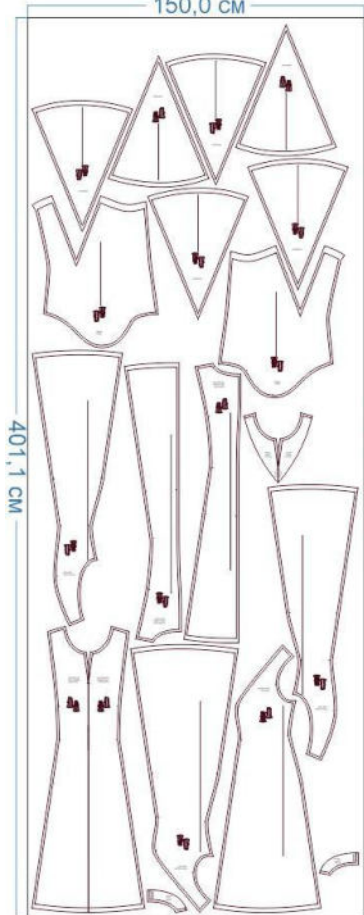
150,0 см



размер 68 рост 166-170 см

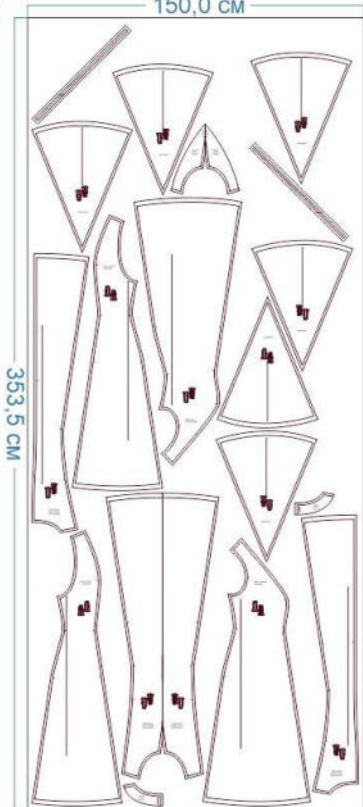
платье с рукавами

150,0 см



платье без рукавов

150,0 см



Основной материал:

1. Центральная часть спинки — 2 дет.,
2. Бочок спинки — 2 дет.,
3. Бочок переда — 2 дет.,
4. Центральная часть переда — 1 дет. со сгибом,
5. Обтачка горловины спинки — 2 дет.,
6. Обтачка горловины переда — 1 дет. со сгибом,
7. Клин — 6 дет.,
8. Бейка для обработки пройм — 2 дет. (выкраивается самостоятельно, по косой, в виде полоски шириной 3 см и длиной, равной длине среза проймы + 5 см на запас).

Дублерин:

1. Обтачка горловины спинки — 2 дет.,
2. Обтачка горловины переда — 1 дет. со сгибом.



### Припуски на швы

Все детали изделия имеют необходимые припуски на швы.  
Образец платья был отшит из джерси.

## ОБОРУДОВАНИЕ И ИНСТРУМЕНТЫ

	Бытовая швейная машинка;
	Оверлок 4-ниточный;
	Утюг с паром или без, утюжильный стол или гладильная доска;
	Машинные иглы, соответствующие типу ткани (для трикотажа), булавки для закалывания или маленькие зажимы;
	Ножницы для бумаги и ножницы для раскроя;
	Проутюжильник (сетка для ВТО или лоскут х/б ткани).

## ДОПОЛНИТЕЛЬНЫЕ МАТЕРИАЛЫ И ФУРНИТУРА

	Нитки для бытовой машины и оверлока;
	Дублерин;
	Потайная молния.

## ТЕХНОЛОГИЧЕСКАЯ ПОСЛЕДОВАТЕЛЬНОСТЬ ОБРАБОТКИ

Выкроите детали изделия согласно спецификации.



Обметайте средние срезы деталей центральной части спинки, стачайте их между собой от контрольной метки вниз. Расстояние под молнию сметайте ручными стежками.





Припуски шва разутюжьте.



Приметайте одну сторону молнии к лицевой стороне припуска под застёжку, притачайте.



Начинайте строчку от среза горловины и ведите вниз.

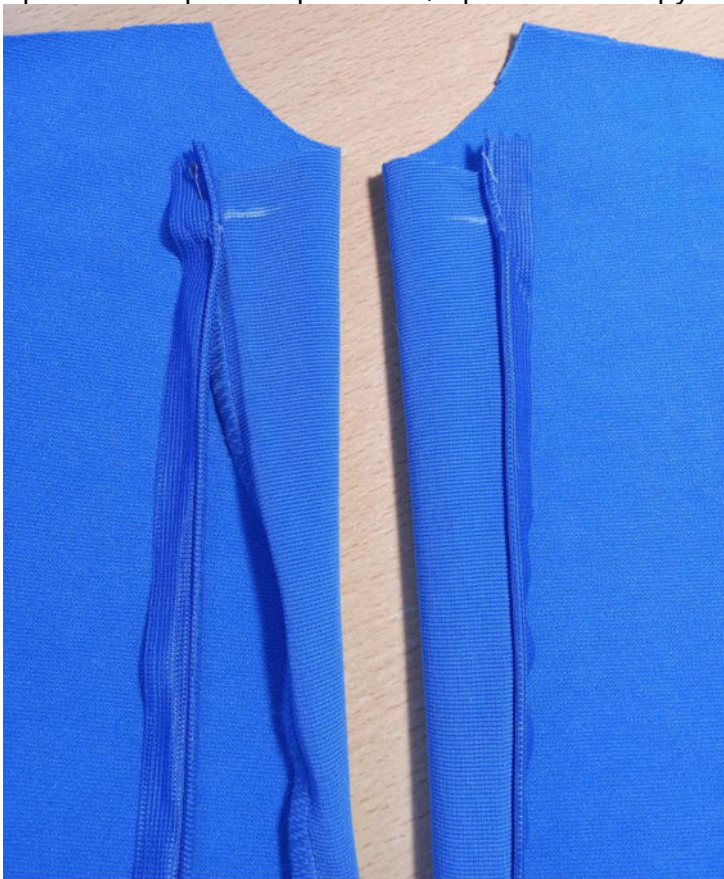


Застегните молнию до закрепки. На уровне закрепки приколите вторую сторону молнии булавкой.





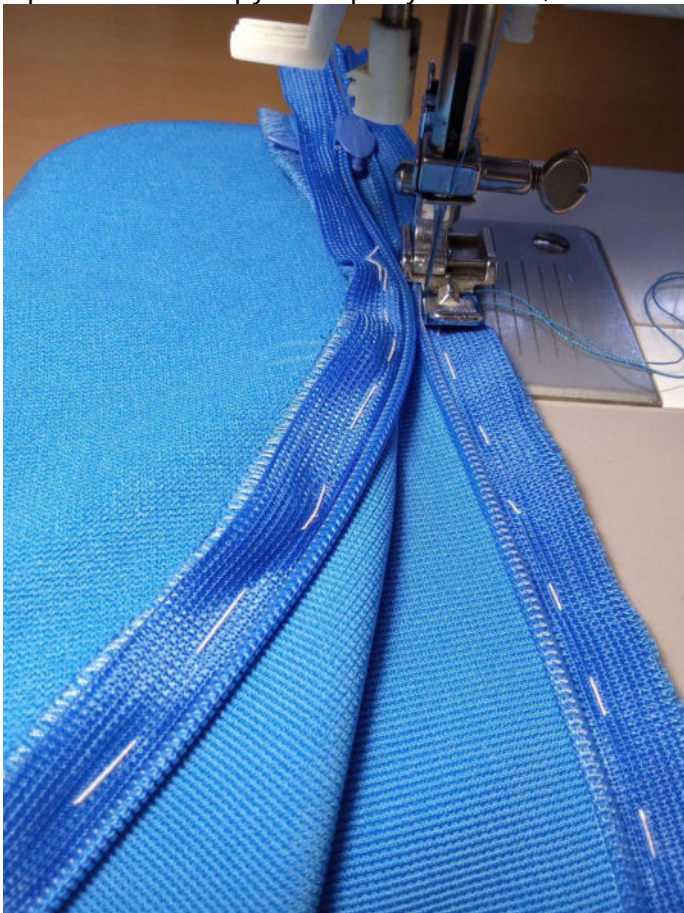
Уравнивая срезы горловины, приколите вторую сторону молнии к изделию.



Расстегнув молнию до самого конца, приметайте вторую её сторону к припуску под застёжку.



Притачайте вторую сторону молнии, начиная строчку от закрепки и ведя её вверх.

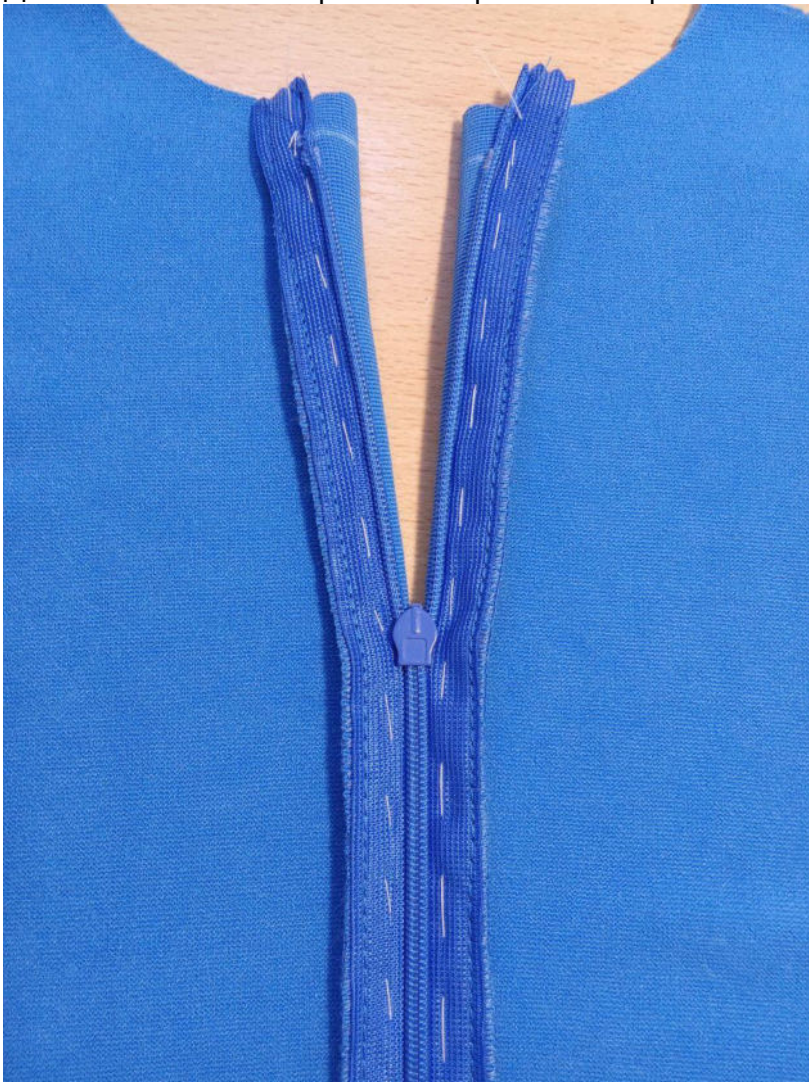


Вытяните молнию за бегунок, застегните, приутюжьте под припусками.

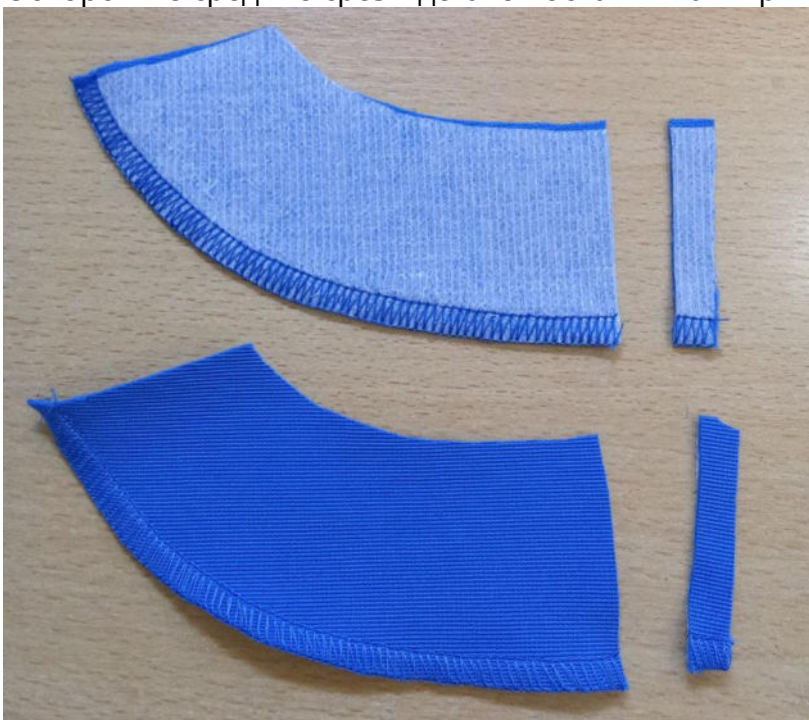




Дополнительными строчками притачайте края тесьмы молнии к припускам шва.



Продублируйте детали обтачки горловины спинки. Обметайте их нижние срезы. Осноровите средние срезы деталей обтачки на ширину припуска.





Притачайте обтачки к припускам застёжки.



Отверните обтачку на лицевую сторону изделия, уравняйте по срезам горловины со спинкой, приколите, притачайте. Припуски с дублином высеките близко к строчке.



Притачайте клинья к центральной части спинки. Припуски швов обметайте, заутюжьте в сторону центра детали.



Притачайте боки спинки к центральной части спинки. Припуски швов обметайте, заутюжьте к центру детали.



Продублируйте обтачку горловины переда.  
Контрастными нитками проставьте центр на обтачке и на центральной части переда.



Наложите обтачку на центральную часть переда, лицом к лицу, уравняйте по срезам, приколите. При необходимости выполните осноровку срезов.





С помощью выкройки наметьте линию обтачивания горловины.



Ориентируясь по линии разметки, притачайте обтачку к детали переда. Лишние припуски высеките.



Припуски с дублирином высеките близко к строчке. Припуски в уголках высеките наискосок, не доходя до строчки 0,2 см. Припуск в уступе горловины рассеките, не доходя до строчки 0,2 см.



Притачайте клинья к центральной части переда. Припуски шва обметайте, заутюжьте к центру детали.





Притачайте клинья к боковым срезам бочков переда. Припуски швов обметайте, приутюжьте на ребро.



Притачайте бочки к центральной части переда. Припуски швов обметайте, заутюжьте к центру детали.



Единой строчкой стачайте плечевые срезы изделия и обтачек горловины.

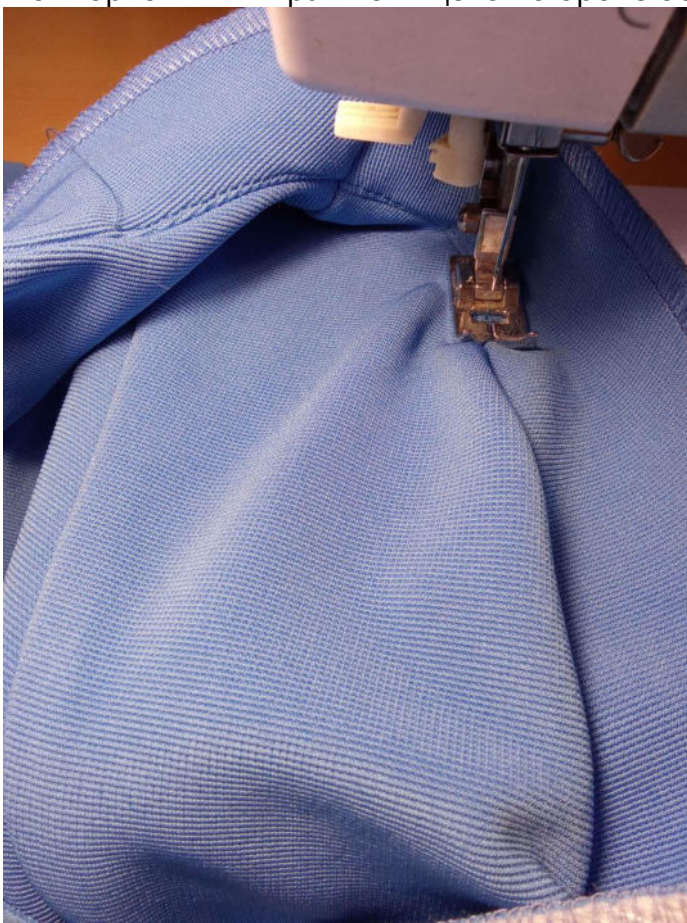


Припуски швов изделия обметайте, заутюжьте в сторону переда.  
Припуски швов обтачки разутюжьте.





Припуски шва обтачивания горловины направьте в сторону обтачки. Отстрочите шов горловины в край по лицевой стороне обтачки.



Отверните обтачку в сторону изнанки изделия, выметайте по шву с переходным кантом шириной 0,1-0,2 см из изделия в сторону обтачки, приутюжьте. Обметайте внешний срез обтачки.



Притачайте бейку к проймам изделия.



Единой строчкой стачайте боковые срезы изделия и беек.  
Припуски швов изделия обметайте, заутюжьте в сторону переда.  
Припуски швов беек разутюжьте.







Отверните бейку в сторону изнанки изделия. Выметайте проймы с переходным кантом шириной 0,1-0,2 см из изделия в сторону беек. Приутюжьте.





Подверните открытые срезы беек в сторону изнанки, приметайте к изделию.  
Притачайте бейки в край.



Нитки смётывания удалите. Проймы приутюжьте.



Осноруйте срез низа изделия.



Обметайте срез низа изделия, заметайте его на ширину подгибки в сторону изнанки, застрочите.





Нитки смётывания удалите. Низ платья приутюжьте.

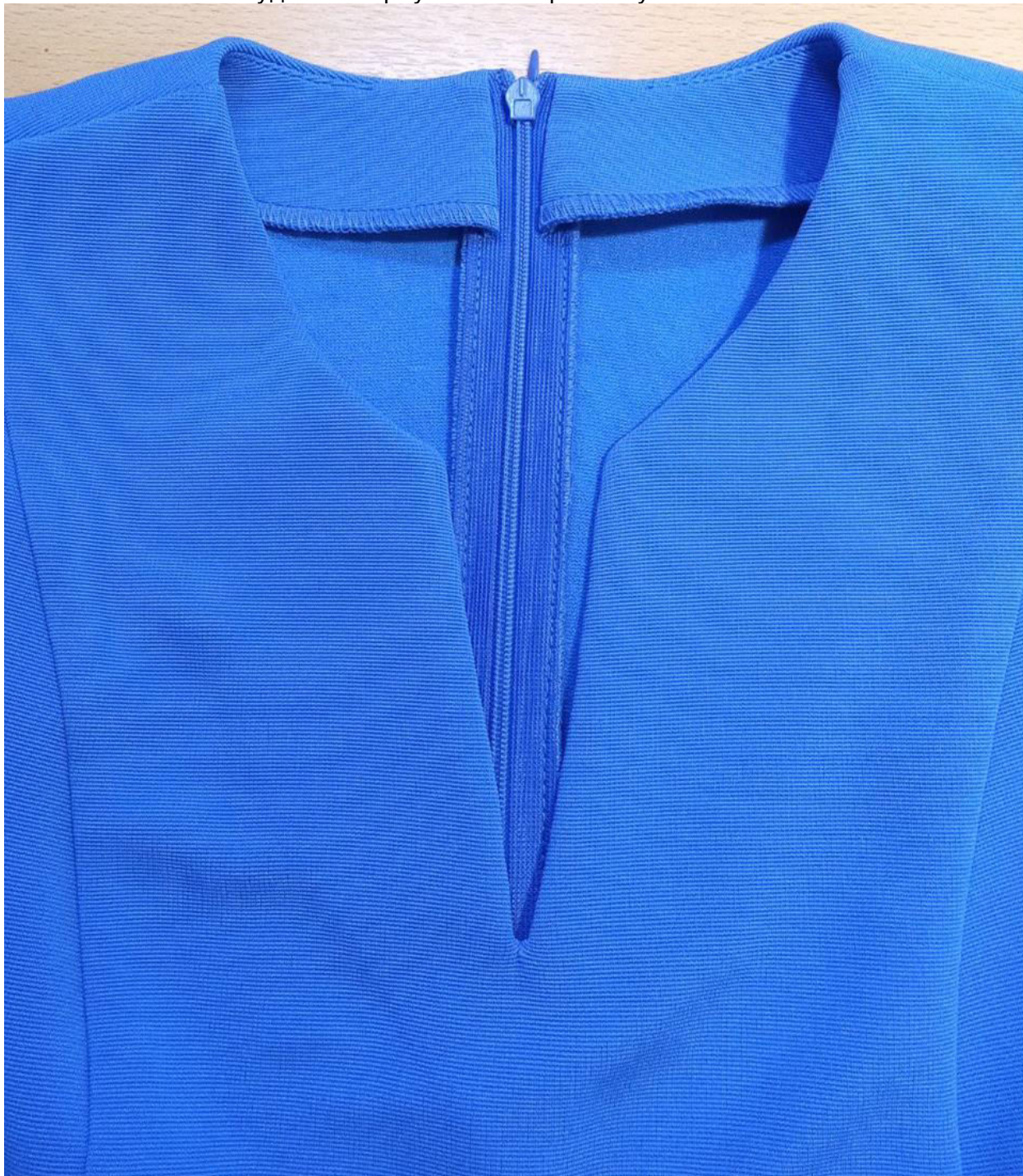


Ручными потайными стежками зафиксируйте положение обтачки горловины по припускам плечевых швов изделия.





Нитки вымётывания удалите. Приутюжьте горловину.



Отутюжьте платье в готовом виде. Носите с удовольствием!

Понравилась выкройка? Тогда ждём ваши ФОТО-ОТЗЫВЫ:



на нашем сайте: <https://shkatulka-sew.ru/pattern/vykroyka-platya-monika773/>



в соцсетях с хэштегом #Monica773 и #Моника773

