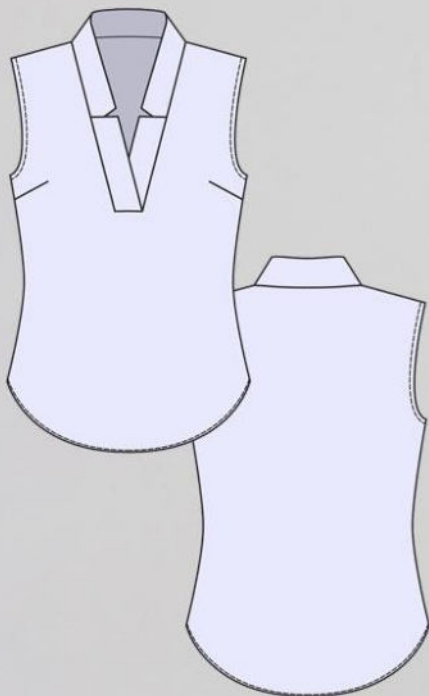


ШКАТУЛКА

SHKATULKA-SEW.RU



#Моника925

Размеры

40-68

Рост

156-180 см

СЛОЖНОСТЬ

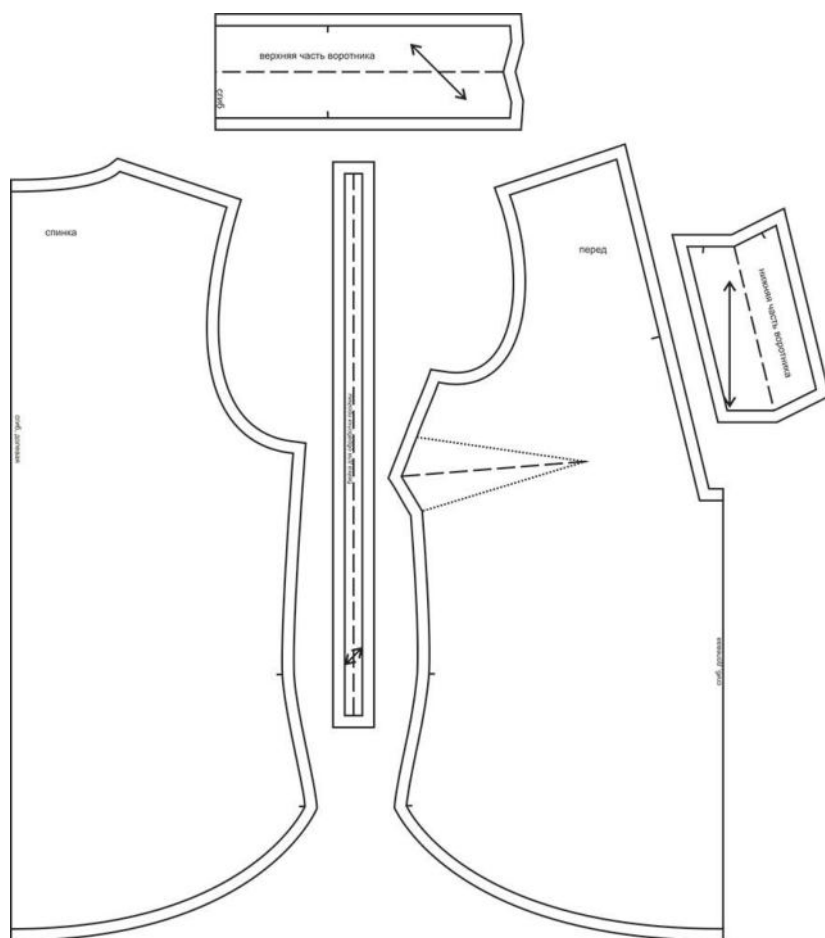


ТОП

Моника925



Выкройка женского топа среднего объёма, полуприлегающего силуэта. Перед - с нагрудными вытачками, выходящими из боковых швов. Спинка - цельная, без конструктивных особенностей. Горловина топа имеет V-образную форму, обработана воротником, состоящим из нескольких частей. Проймы топа обработаны бейками. Линия низа - фигурная.

СОСТАВ
КОМПЛЕКТА
ЛЕКАЛ

* Выкройки даны с припусками на швы. Они обозначены двойным контуром. Вы можете самостоятельно изменить ширину припусков, исходя из свойств выбранного материала или своих целей.

ВЕЛИЧИНЫ ПРИБАВОК НА ОСНОВНЫХ УЧАСТКАХ
ИЗМЕРЕНИЙ

Прибавка к обхвату груди в полном объеме	Прибавка к обхвату талии в полном объеме
8 - 8,2 см	22,4 - 24,2 см

ЗАМЕРЫ КЛЮЧЕВЫХ ПАРАМЕТРОВ, РАСХОД ТКАНИ

* Без учета припусков на швы.

Внимание: расчет выполнен для ткани без учета направления ворса и возможной усадки! Усадка может достигать 15-20% от длины материала. Обязательно учитывайте это и берите с запасом.

размер	рост, см	Длина изделия по средней линии спинки без учета воротника, см	Ширина изделия на уровне груди, см	Ширина изделия на уровне талии, см	Расход основной ткани при ширине 150 см, см
40	156-160	57,8	88,2	84,4	78,0
	161-165	59,8			79,0
	166-170	61,8			80,0
	171-175	63,8			81,0
	176-180	65,8			82,0
42	156-160	58,1	92,2	88,4	82,0
	161-165	60,1			83,4
	166-170	62,1			84,8
	171-175	64,1			86,3
	176-180	66,1			87,7
44	156-160	58,5	96,2	92,4	86,0
	161-165	60,5			87,8
	166-170	62,5			89,7
	171-175	64,5			91,5
	176-180	66,5			93,3
46	156-160	58,8	100,2	96,4	90,0
	161-165	60,8			92,3
	166-170	62,8			94,5
	171-175	64,8			96,8
	176-180	66,8			99,0
48	156-160	59,1	104,1	100,3	94,0
	161-165	61,1			96,7
	166-170	63,1			99,3
	171-175	65,1			102,0
	176-180	67,1			104,7
50	156-160	59,5	108,1	104,3	98,0
	161-165	61,5			101,1
	166-170	63,5			104,2
	171-175	65,5			107,3
	176-180	67,5			110,3
52	156-160	59,8	112,1	108,3	102,0
	161-165	61,8			105,5

	166-170	63,8			109,0
	171-175	65,8			112,5
	176-180	67,8			116,0
54	156-160	60,2	116,1	112,3	104,6
	161-165	62,2			108,2
	166-170	64,2			111,8
	171-175	66,2			115,3
	176-180	68,2			118,9
56	156-160	60,5	120,1	116,3	107,3
	161-165	62,5			110,9
	166-170	64,5			114,5
	171-175	66,5			118,1
	176-180	68,5			121,8
58	156-160	60,8	124,1	120,3	109,9
	161-165	62,8			113,6
	166-170	64,8			117,3
	171-175	66,8			120,9
	176-180	68,8			124,6
60	156-160	61,2	128,1	124,3	112,5
	161-165	63,2			116,3
	166-170	65,2			120,0
	171-175	67,2			123,8
	176-180	69,2			127,5
62	156-160	61,5	132,0	128,2	115,1
	161-165	63,5			118,9
	166-170	65,5			122,8
	171-175	67,5			126,6
	176-180	69,5			130,4
64	156-160	61,8	136,0	132,2	117,8
	161-165	63,8			121,6
	166-170	65,8			125,5
	171-175	67,8			129,4
	176-180	69,8			133,3
66	156-160	62,2	140,0	136,2	120,4
	161-165	64,2			124,3
	166-170	66,2			128,3
	171-175	68,2			132,2
	176-180	70,2			136,1
68	156-160	62,5	144,0	140,2	123,0
	161-165	64,5			127,0
	166-170	66,5			131,0
	171-175	68,5			135,0
	176-180	70,5			139,0

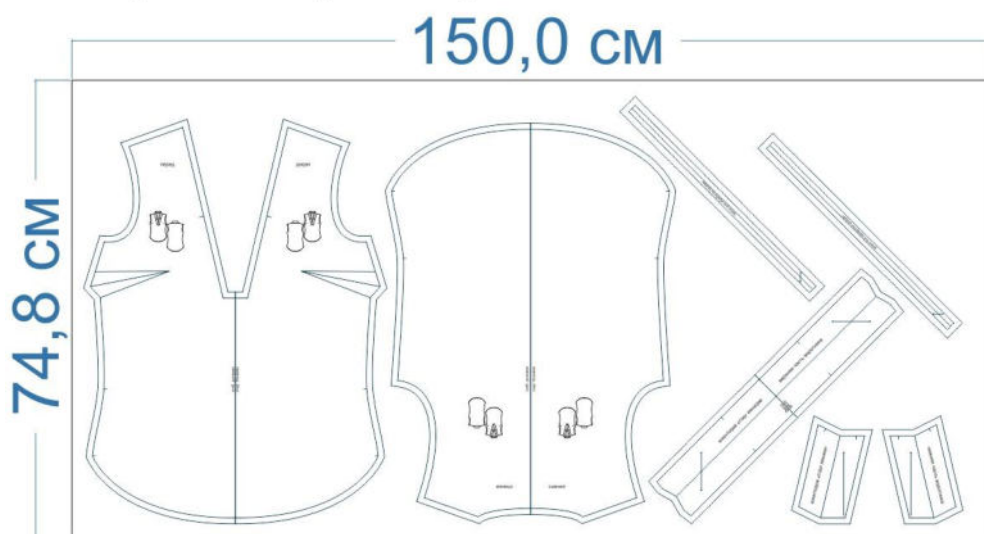
РЕКОМЕНДАЦИИ ПО ВЫБОРУ ТКАНИ

Для пошива топа можно использовать блузочные и платьевые ткани небольшой и средней поверхностной плотности, формоустойчивые, с натуральными, синтетическими, искусственными или смешанными волокнами в составе.

Пример: блузочный креп, тонкий деним, вискоза, хлопок, тонкий деним, батист, тенсел и др.

РАСКРОЙ

размер 40 рост 166-170 см



размер 52 рост 166-170 см



размер 68 рост 166-170 см

150,0 см



Основной материал:

1. Спинка — 1 дет. со сгибом,
2. Перед — 1 дет. со сгибом,
3. Верхняя часть воротника — 1 дет. со сгибом,
4. Нижняя часть воротника — 2 дет.,
5. Бейка для обработки пройм — 2 дет.

Дублерин:






1. Верхняя часть воротника — 1 дет. от сгибом,
2. Нижняя часть воротника — 2 дет.

Припуски на швы



Все детали изделия имеют необходимые припуски на швы.

Образец топа был отшит из блузочного крепа.

ОБОРУДОВАНИЕ И ИНСТРУМЕНТЫ

	Бытовая швейная машинка;
	Оверлок 3-ниточный;
	Утюг с паром или без, утюжильный стол или гладильная доска;
	Машинные иглы, соответствующие типу ткани (для тонких тканей), булавки для закалывания или маленькие зажимы;
	Ножницы для бумаги и ножницы для раскроя;
	Проутюжильник (сетка для ВТО или лоскут х/б ткани).

ДОПОЛНИТЕЛЬНЫЕ МАТЕРИАЛЫ И ФУРНИТУРА

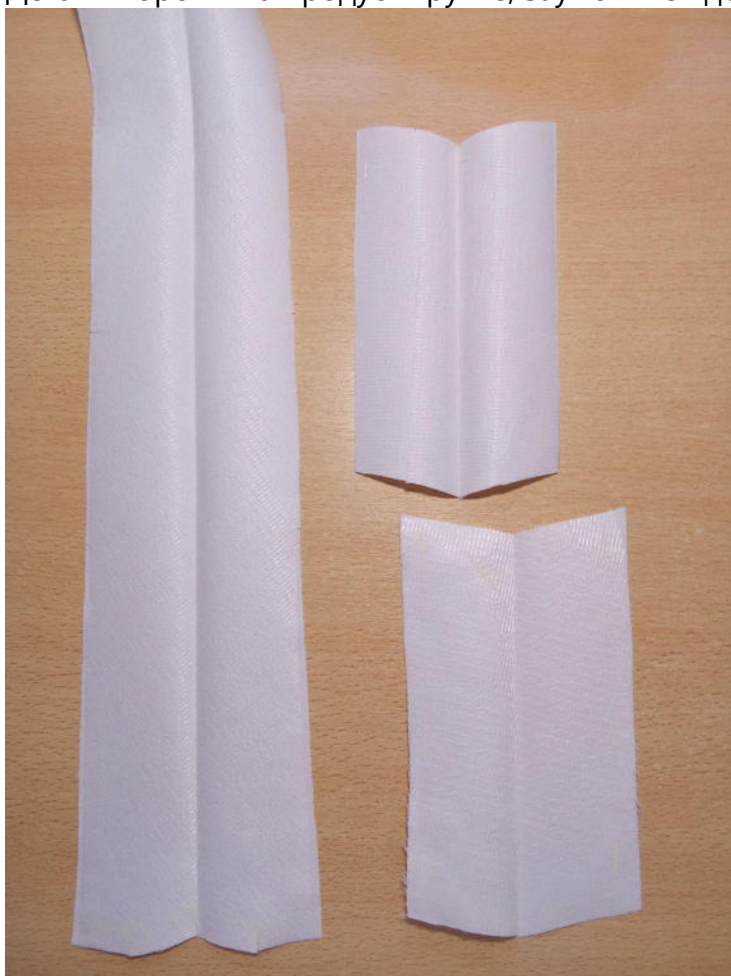
	Нитки для бытовой машины и оверлока;
	Дублерин.

ТЕХНОЛОГИЧЕСКАЯ ПОСЛЕДОВАТЕЛЬНОСТЬ ОБРАБОТКИ

Выкроите детали изделия согласно спецификации.



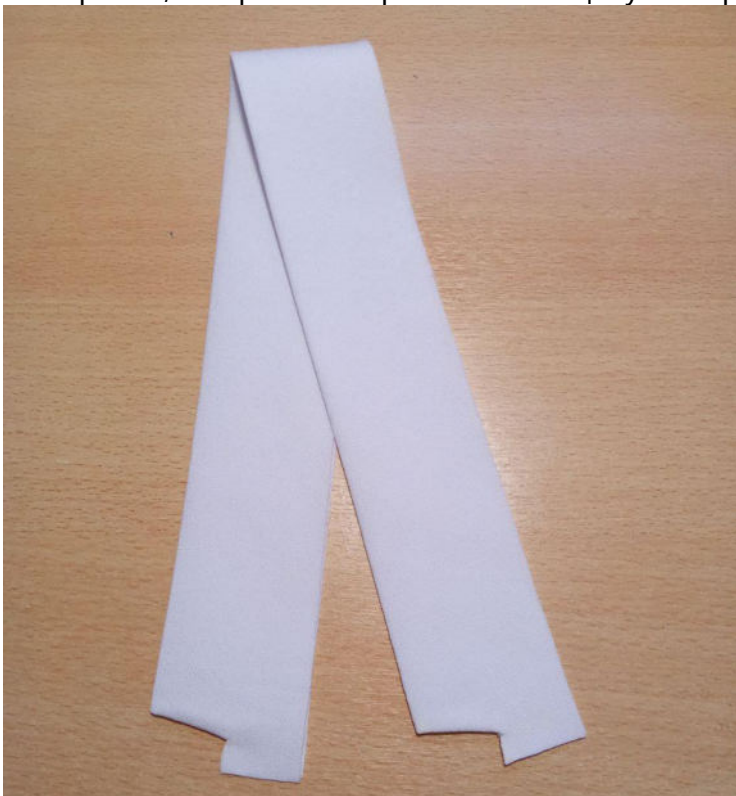
Детали воротника продублируйте, заутюжьте вдоль пополам, изнанкой внутрь.



Концы верхней части воротника обтачайте до контрольной отметки. Припуски шва высеките до ширины 0,4 см, припуски в уголках высеките наискосок, не доходя до строчки 0,2 см.



Выверните, выправьте воротник на лицевую сторону, концы приутюжьте.



Соответствующими сторонами деталей нижней части воротника обогните верхний воротник, уравняйте по срезам, сколите, обтачайте. Припуски швов в уголках высекайте наискосок, не доходя до строчки 0,2 см.



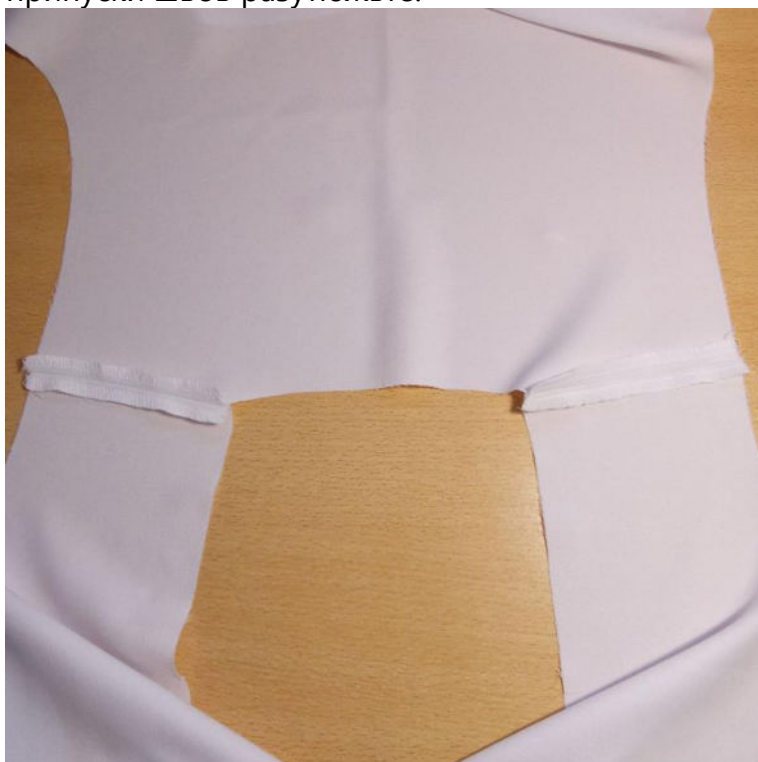
Детали выверните, приутюжьте.



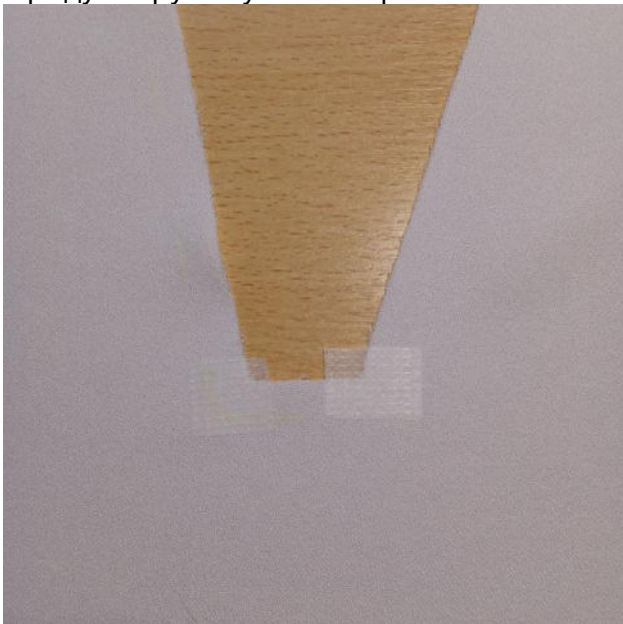
Наложите концы воротника друг на друга таким образом, чтобы оставались припуски для втачивания воротника в горловину, сколите, стачайте вспомогательной строчкой.



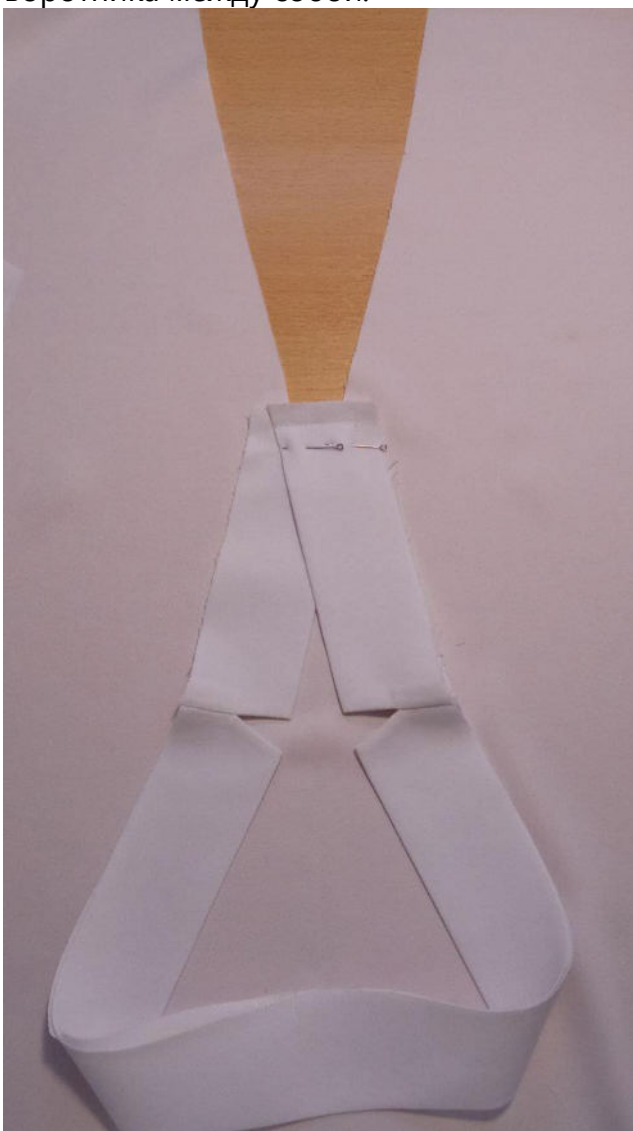
Обметайте плечевые срезы деталей переда и спинки, стачайте их между собой, припуски швов разутюжьте.



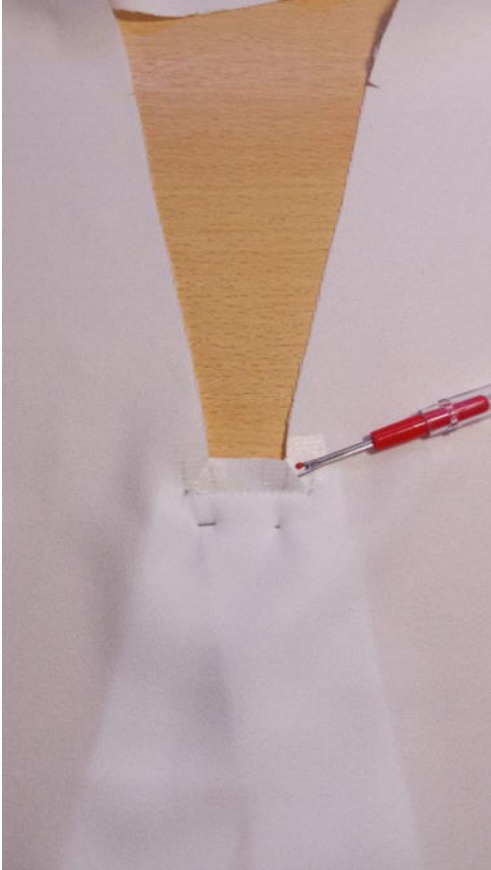
Продублируйте уголки горловины с изнанки переда.



Наложите воротник на изделие, лицом к лицу, совмещая короткие срезы со срезом уступа горловины, приколите, притачайте строчкой в шов стачивания деталей воротника между собой.



С изнанки переда рассеките уголки горловины наискосок, не доходя до строчки 0,2 см.



Разворачивая перед в уголках, приколите воротник по срезу горловины, совмещая контрольные метки и швы между собой.



Втачайте воротник в горловину.



Припуски швов обметайте, слегка приутюжьте.





Отстрочите горловину в край, приутюжьте.



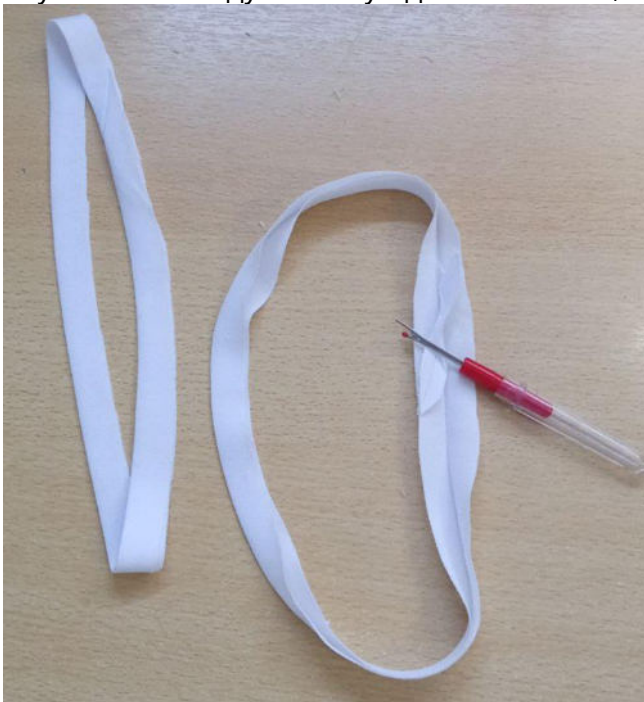
Стачайте нагрудные вытачки, заутюжьте их вниз.



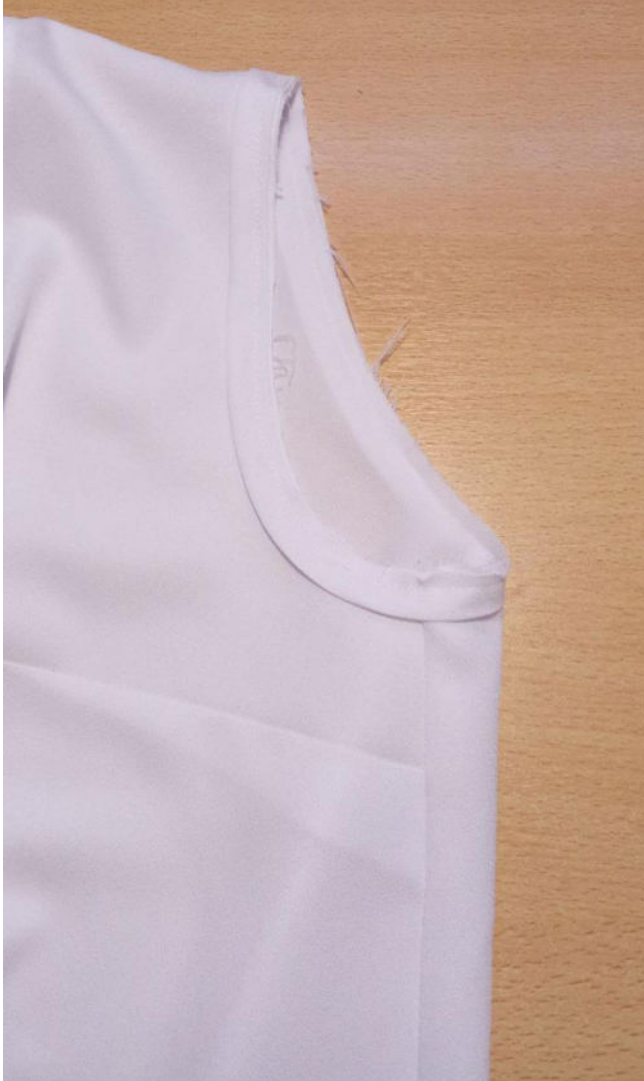
Обметайте боковые срезы деталей переда и спинки, стачайте их между собой, припуски швов разутюжьте.



Косые бейки стачайте в кольцо. Припуски швов разутюжьте. Заутюжьте каждую бейку вдоль пополам, изнанкой внутрь.



Притачайте бейку к лицевой стороне пройм.



Отверните бейку в сторону изнанки изделия, выметайте с переходным кантом шириной 0,1-0,2 см из изделия в сторону бейки, приутюжьте.



Притачайте бейку в край.



Нитки выметывания приутюжьте, проймы приутюжьте.



Подсекая в уголках, заметайте срез низа изделия на 0,5 см в сторону изнанки.



Заметайте низ изделия ещё на 0,5 см в сторону изнанки, застрочите.



Нитки смётывания удалите, низ изделия приутюжьте.



Отутюжьте изделие в готовом виде. Носите с удовольствием!

Понравилась выкройка? Тогда ждём ваши ФОТО-ОТЗЫВЫ:



на нашем сайте: <https://shkatulka-sew.ru/pattern/vykroyka-topa-monika925/>



в соцсетях с хэштегом #Monica925 и #Моника925

