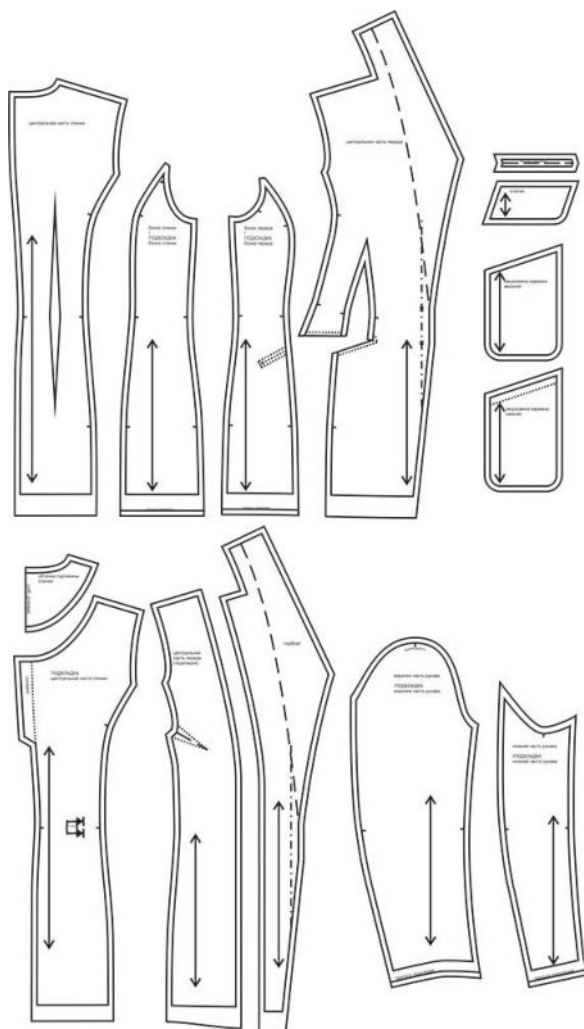


# Корректировка выкройки

## Моника928



### ОГЛАВЛЕНИЕ

КАК СКОРРЕКТИРОВАТЬ ВЫКРОЙКУ ПРИ УЗКОЙ ТАЛИИ..... 2

КАК СКОРРЕКТИРОВАТЬ ВЫКРОЙКУ ПРИ ШИРОКОЙ ТАЛИИ ..... 5

КАК СКОРРЕКТИРОВАТЬ ВЫКРОЙКУ ПРИ УЗКИХ БЕДРАХ..... 8

КАК СКОРРЕКТИРОВАТЬ ВЫКРОЙКУ ПРИ ШИРОКИХ БЕДРАХ..... 11

При корректировке выкройки будем вносить изменения как на деталях из основной ткани, так и на деталях подкладки.

## КАК СКОРРЕКТИРОВАТЬ ВЫКРОЙКУ ПРИ УЗКОЙ ТАЛИИ

Измеряем обхват талии (ОТ), обхват груди (ОГ) и обхват бедер (ОБ) того человека, на которого шьете. Сравниваем с табличным значением.

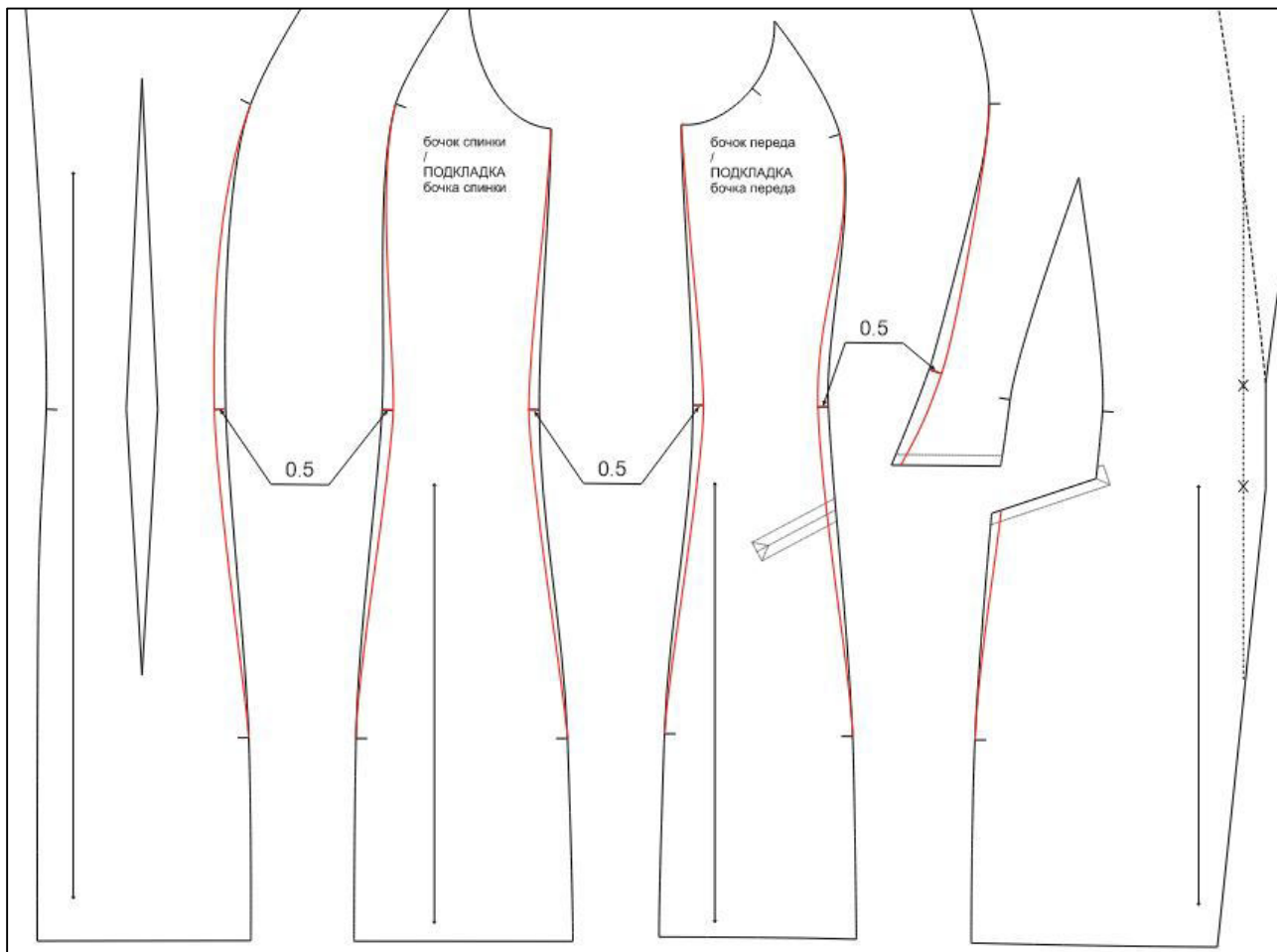


рис. 1

Допустим, ваш ОТ = 68 см, ОГ = 92 см ОБ = 100 см. Ваши ОГ, ОБ совпадают с табличными значениями ОГ и ОБ для 46 размера. Выбираем выкройку жакета 46 размера. Табличный ОТ для этого размера = 74см.

Сравниваем ОТ измеренный и ОТ табличный.

$$74 - 68 = 6 \text{ см}$$

Внесем изменения на уровне талии – уберем лишние сантиметры с боковых и рельефных швов изделия.

С половины ширины жакета убавляем  $6 / 2 = 3$  см следующим образом: 1.0 см с бокового шва, по 1.0 см с рельефов переда и спинки. По  $1.0 / 2 = 0.5$  см с каждой стороны бокового шва и с каждой стороны рельефов. Соединяем новые полученные точки с точками пройм (боковые швы), с точками надсечек над талией на уровне груди (рельефные швы). Снизу соединяем с надсечками на уровне бедер. Новые линии должны быть плавными и в крайних точках должны сливаться со старыми плавными линиями боковых и рельефных швов (рис.1).

Обратим внимание на центральную часть переда. Чтобы провести на ней плавную линию по рельефу, нужно приложить левую часть детали к правой части по линии входа в карман. Соединяем полученную точку на расстоянии 0.5 см от края

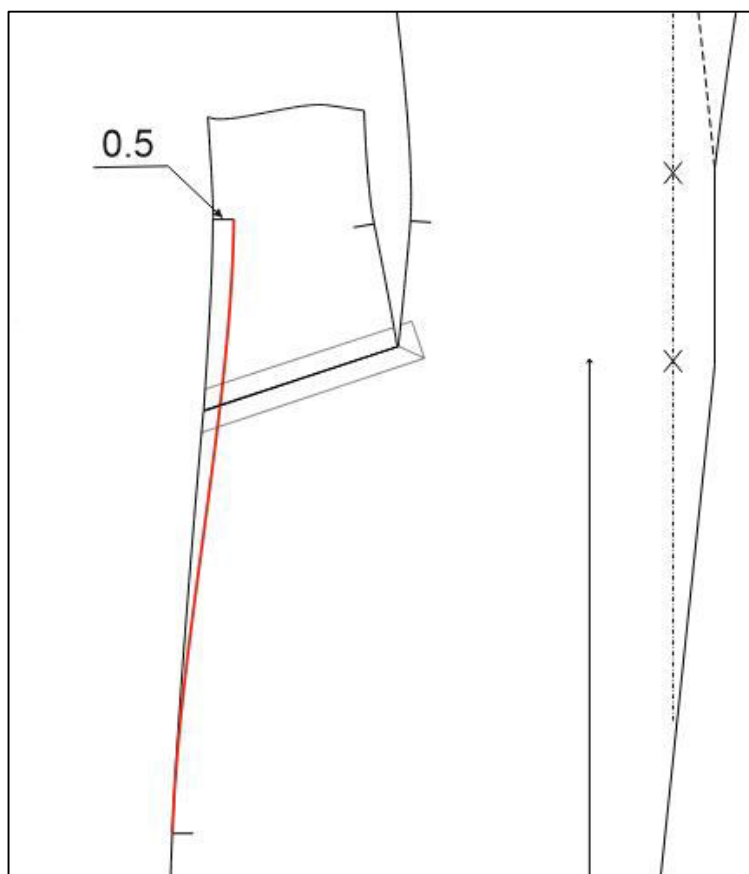


рис. 2

рельефа на линии талии с надсечкой на уровне бедер (рис.2). Приводим левую часть центральной части переда в исходное положение. Продолжаем полученную плавную линию вверх до надсечки на уровне груди (рис.1)

На деталях подкладки центральной части спинки и центральной части переда также вносим изменения. Копируем надсечки на уровне бедер и на уровне талии с тех же деталей из основной ткани. Убираем по 0.5 см (повторяем, как на деталях из основной ткани) с каждого рельефа на уровне талии. Соединяем новые полученные точки с точкой надсечки на уровне груди (деталь слева), с точкой начала нагрудной вытачки (деталь справа), снизу – с точками надсечек на уровне бедер. Новые плавные линии должны повторять контуры соответствующих

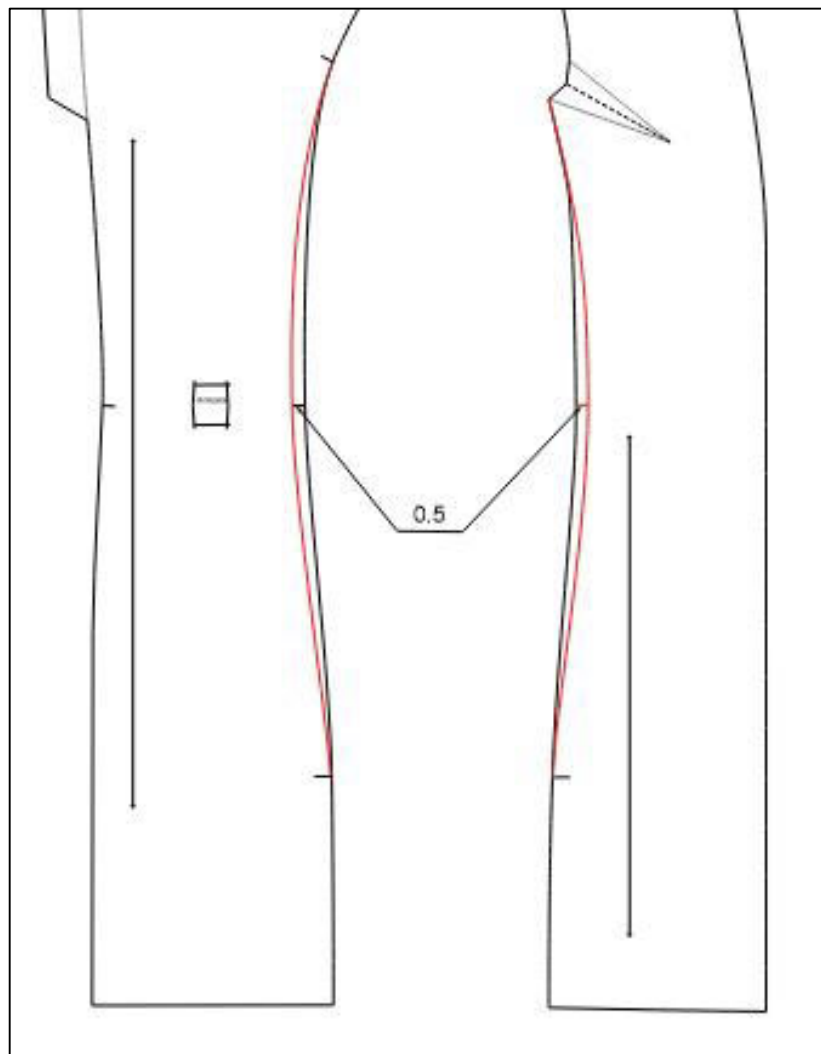


рис. 3

плавных линий на деталях из основной ткани (рис.3).

**ВАЖНО!**

1. Проверяем сопряжение полученных линий. Новые боковые линии и рельефные плавные линии должны совпадать по длине.

Если разница табличного ОТ и вашего ОТ более 6 см, возьмите соседний меньший размер, с более подходящим ОТ и корректируйте другие измерения по надобности.

## КАК СКОРРЕКТИРОВАТЬ ВЫКРОЙКУ ПРИ ШИРОКОЙ ТАЛИИ

Допустим, при измерении обхвата талии (ОТ) вашей модели, оказалось, что ваш ОТ = 79.6 см, ОГ = 92 см и ОБ = 100 см, т.е. совпадают с табличными ОГ и ОБ. Снова

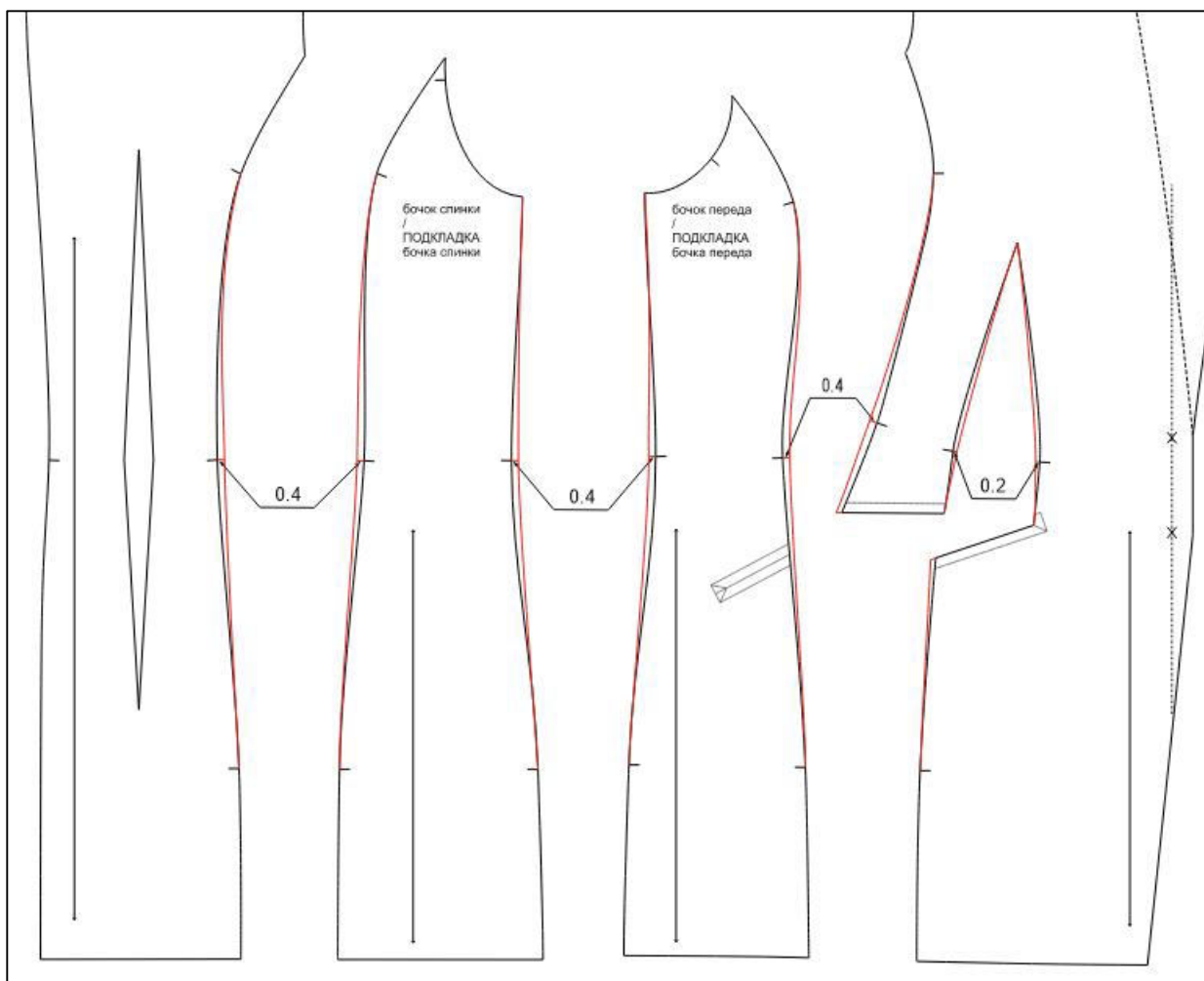


рис. 4

выбираем выкройку жакета 46 размера с табличным ОТ = 74 см.

При сравнении ОТ измеренного и ОТ табличного получаем

$$79.6 - 74 = 5.6 \text{ см}$$

К половине жакета добавляем нужные сантиметры на уровне талии в районе боковых и рельефных швов следующим образом.  $5.6 / 2 = 2.8$  см добавляем по 0.8 см в боковых и рельефных швах на уровне талии и 0.4 см в талиевой вытачке на центральной части переда.  $0.8 / 2 = 0.4$  см с каждой стороны бокового и рельефного шва и  $0.4 / 2 = 0.2$  см с каждой стороны талиевой вытачки. Соединяем новые полученные точки с точками пройм (боковые швы), с точками надсечек над талией на уровне груди (рельефные швы). Снизу соединяем с надсечками на уровне бедер. Соединяем новые точки талиевой вытачки переда с вершиной вытачки и низом вытачки у входа в карман. Новые линии должны быть плавными и в крайних точках должны сливаться со старыми плавными линиями боковых и рельефных швов. Также следим за плавностью новых линий талиевой вытачки (рис.4).

Для проведения плавной линии рельефа на центральной части переда, нужно

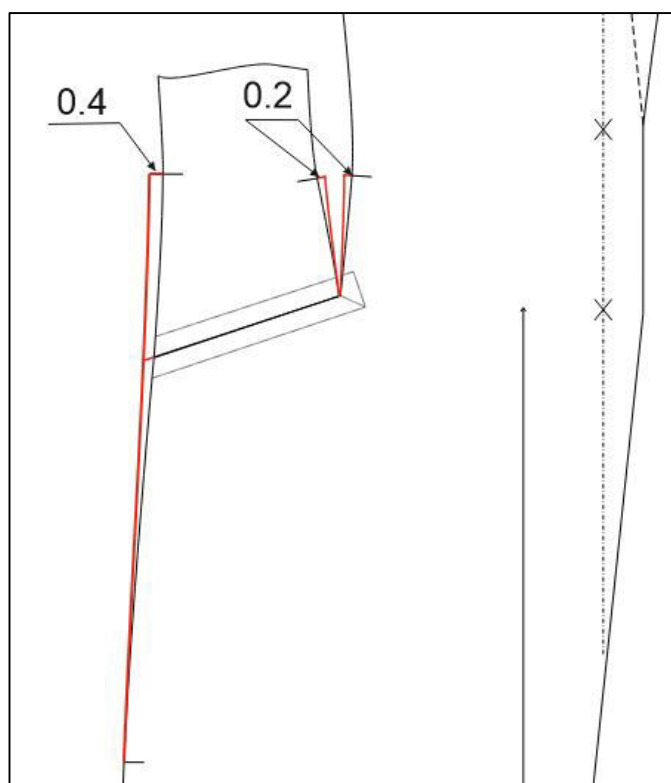


рис. 5

приложить левую часть детали к правой части по линии входа в карман.

Соединяем полученную точку на расстоянии 0.4 см от края рельефа на линии талии с надсечкой на уровне бедер. Продляем линию входа в карман до полученной плавной линии (рис.5). Приводим левую часть центральной части переда в исходное положение. Продолжаем полученную плавную линию вверх до надсечки на уровне груди (рис.4)

На деталях подкладки центральной части спинки и центральной части переда вносим такие же изменения. Копируем надсечки на уровне бедер и на уровне талии с тех же деталей из основной ткани. Добавляем по 0.4 см (повторяем, как на деталях из основной ткани) к каждому рельефу на уровне талии. Соединяем новые полученные точки с точкой надсечки на уровне груди (деталь слева), с точкой начала нагрудной вытачки (деталь справа), снизу – с точками надсечек на уровне

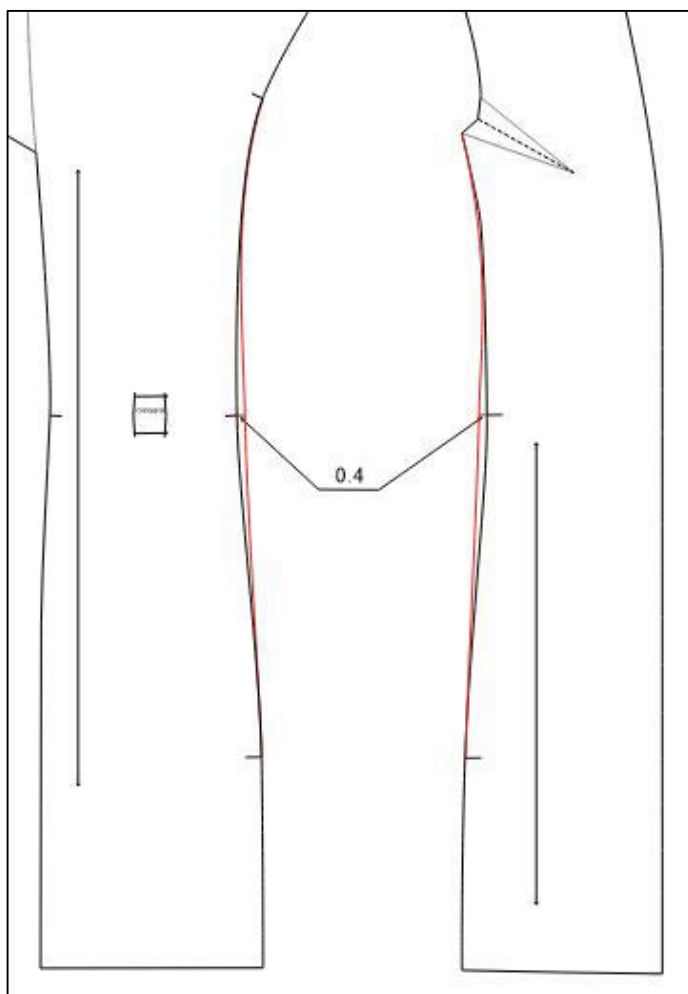


рис. 6

бедер. Новые плавные линии должны повторять контуры соответствующих плавных линий на деталях из основной ткани (рис.6).

### **ВАЖНО!**

1. Проверяем сопряжение полученных линий. Новые боковые, рельефные плавные линии и стороны талиевой вытачки должны совпадать по длине.

Если разница табличного ОТ и вашего ОТ более 5.6 - 6 см, возьмите соседний больший размер, с более подходящим ОТ и корректируйте другие измерения по надобности.

## **КАК СКОРРЕКТИРОВАТЬ ВЫКРОЙКУ ПРИ УЗКИХ БЕДРАХ**

Предположим, что при измерениях ОГ и ОТ вашей модели совпали с табличными, отличается значение ОБ.

Допустим, измеренный ОБ = 94 см при ОГ = 92 см, ОТ = 74см. ОГ и ОТ совпадают с табличными значениями ОГ и ОТ для 46 размера. Выбираем выкройку жакета 46 размера. Табличный ОБ для этого размера = 100см.

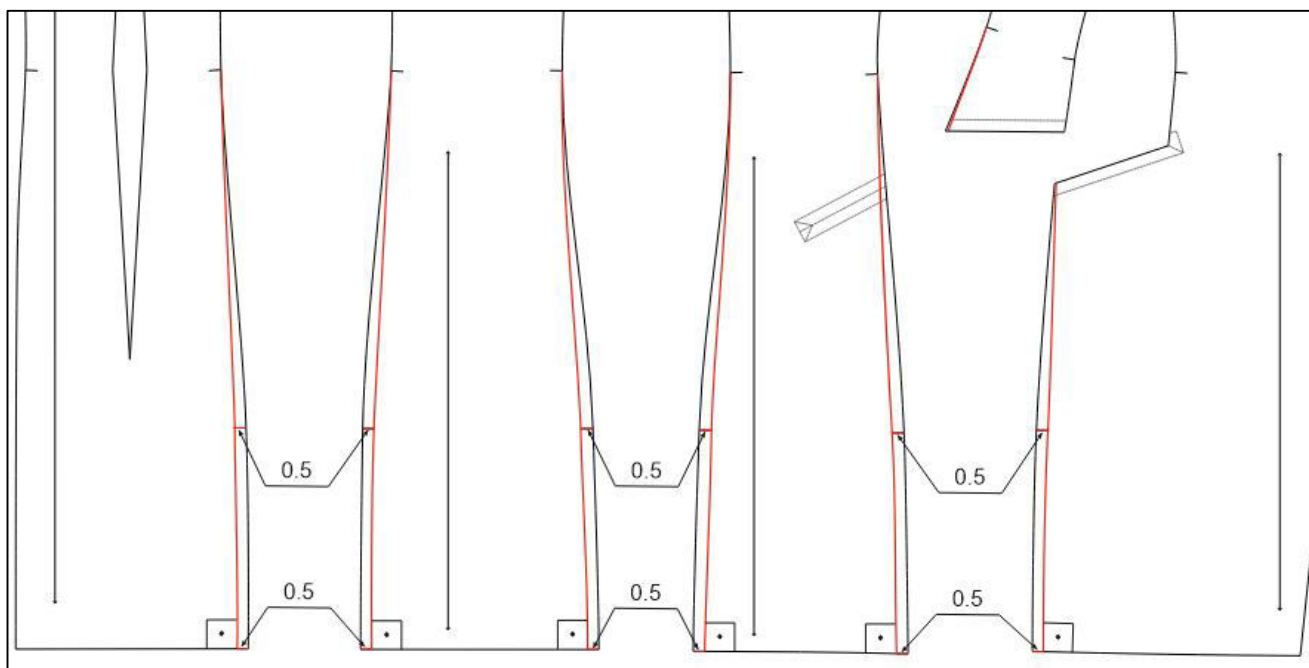


рис. 7



Сравниваем ОБ измеренный и ОБ табличный.

$$100 - 94 = 6 \text{ см}$$

Внесем изменения на уровне бедер – уберем лишние сантиметры с боковых и рельефных швов изделия.

С половины ширины жакета убавляем  $6 / 2 = 3$  см следующим образом: 1.0 см с бокового шва, по 1.0 см с рельефов переда и спинки. По  $1.0 / 2 = 0.5$  см с каждой стороны бокового и рельефного швов проводим перпендикуляры внутрь детали. Для сохранения силуэта проводим перпендикуляры той же длины к тем же линиям на уровне низа жакета. Соединяем плавными линиями точки надсечек на уровне талии, точки перпендикуляров на уровне бедер и точки перпендикуляров на уровне низа. Участки плавной линии между перпендикулярами должны повторять старый контур (рис.7).

Обратим внимание на центральную часть переда. Чтобы провести на ней плавную

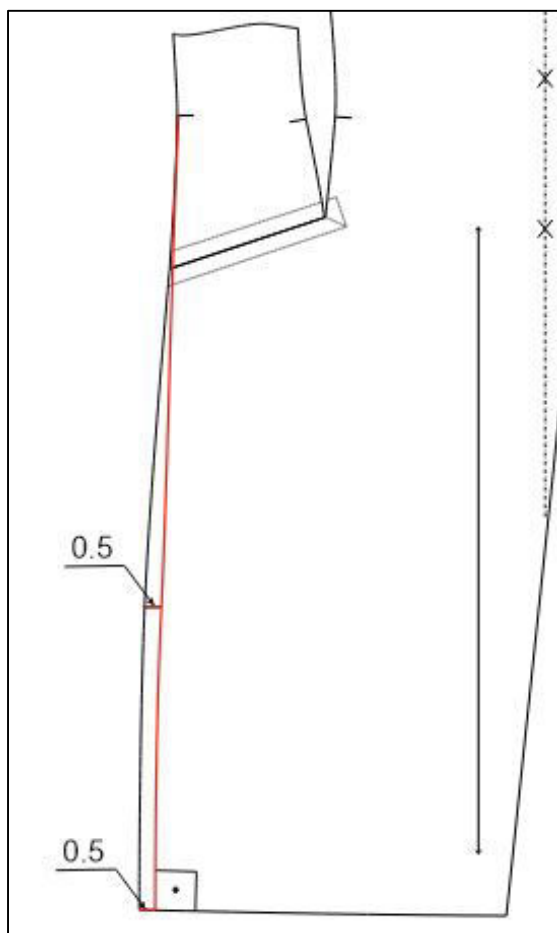


рис. 8

линию по рельефу, нужно приложить левую часть детали к правой части по линии входа в карман. На уровне бедер убавляем 0.5 см (сторона рельефа) от края. Откладываем перпендикуляр той же длины вовнутрь детали по линии низа. Соединяем точку надсечки на талии, перпендикуляр на уровне бедер и перпендикуляр на уровне низа плавной линией. Следим, чтобы участок между перпендикулярами повторял старый контур (рис.8). Приводим левую часть центральной части переда в исходное положение.

На деталях подкладки центральной части спинки и центральной части переда также вносим изменения. Копируем надсечки на уровне бедер и на уровне талии с тех же деталей из основной ткани. Убираем по 0.5 см (повторяем, как на деталях из основной ткани) с каждого рельефа на уровне бедер. Откладываем перпендикуляры той же длины вовнутрь детали по линии низа. Проводим плавные линии через точки надсечек на уровне талии, новые полученные точки на уровне

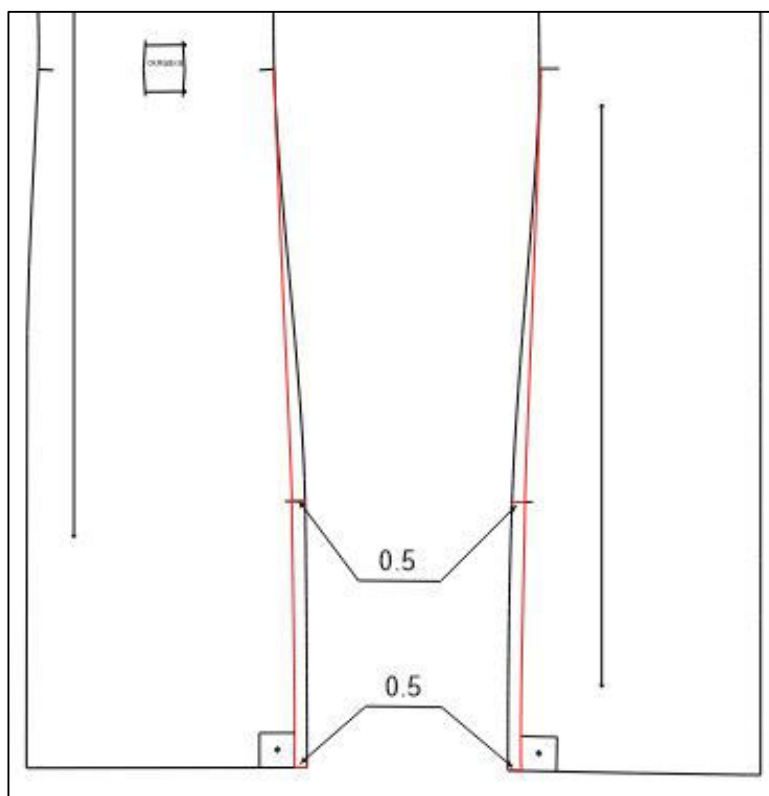


рис. 9

бедер и на уровне низа. Новые плавные линии должны повторять контуры соответствующих плавных линий на деталях из основной ткани (рис.9).

**ВАЖНО!**

1. Проверяем сопряжение полученных линий. Новые боковые, рельефные плавные линии должны совпадать по длине.
2. Соблюдаем прямые углы при соединении боковых, рельефных плавных линий с горизонтальными срезами по низу жакета. Это нужно, чтобы при стачивании боковых и рельефных швов получилась плавная горизонтальная линия низа без углов.

Если разница табличного ОБ и вашего ОБ более 6 см, возьмите соседний меньший размер, с более подходящим ОБ и корректируйте другие измерения по надобности.

## КАК СКОРРЕКТИРОВАТЬ ВЫКРОЙКУ ПРИ ШИРОКИХ БЕДРАХ

Допустим, измеренный вами ОБ = 106 см при ОГ = 92 см, ОТ = 74 см. ОГ и ОТ совпадают с табличными значениями.

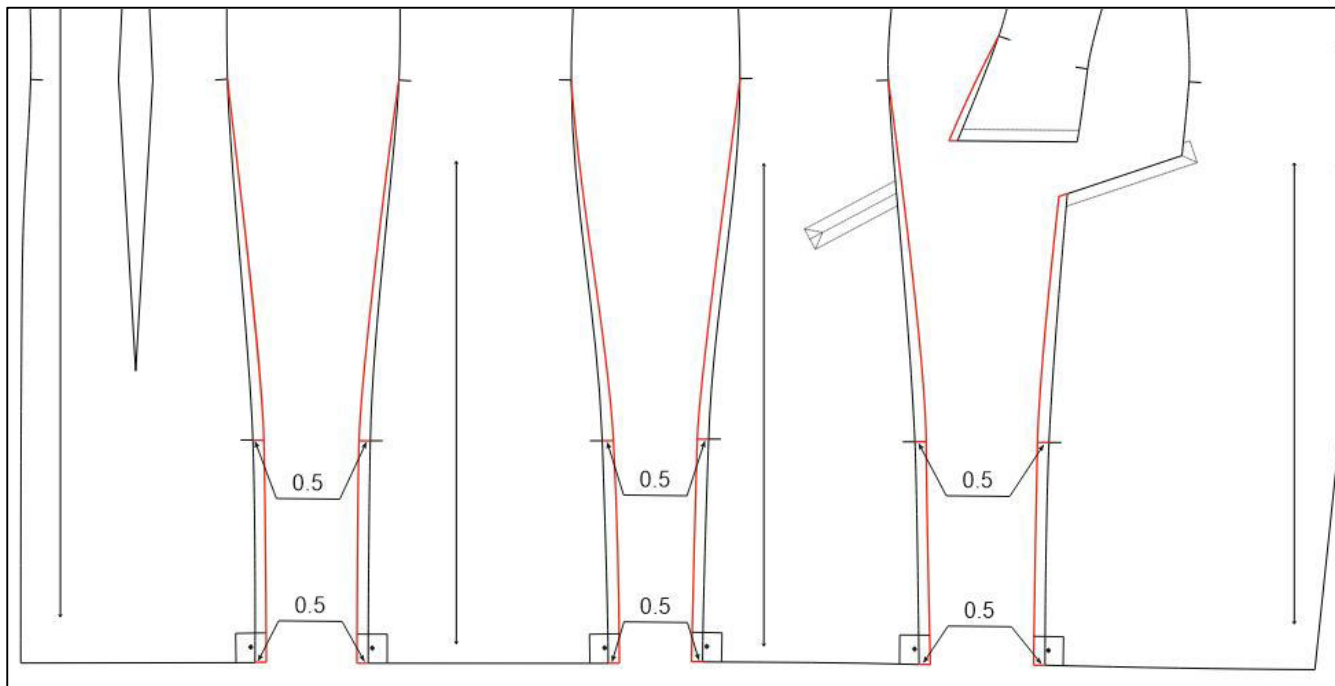


рис. 10

При сравнении ОБ измеренного и ОБ табличного получаем:

$$106 - 100 = 6 \text{ см.}$$

Добавляем нужные сантиметры на уровне бедер к половине жакета  $6 / 2 = 3$  см: по 1.0 см к боковому шву, по 1.0 см к рельефам переда и спинки. По  $1.0 / 2 = 0.5$  см с каждой стороны бокового и рельефного швов проводим перпендикуляры снаружи детали. Для сохранения силуэта проводим перпендикуляры той же длины к тем же линиям на уровне низа жакета. Соединяем плавными линиями точки надсечек на уровне талии, точки перпендикуляров на уровне бедер и точки перпендикуляров на уровне низа. Участки плавной линии между перпендикулярами должны повторять старый контур (рис.10).

На центральной части переда для проведения плавной линии рельефа приложим левую часть детали к правой части по линии входа в карман. На уровне бедер прибавляем 0.5 см (сторона рельефа) от края. Откладываем перпендикуляр той же длины снаружи детали по линии низа. Соединяем точку надсечки на талии,

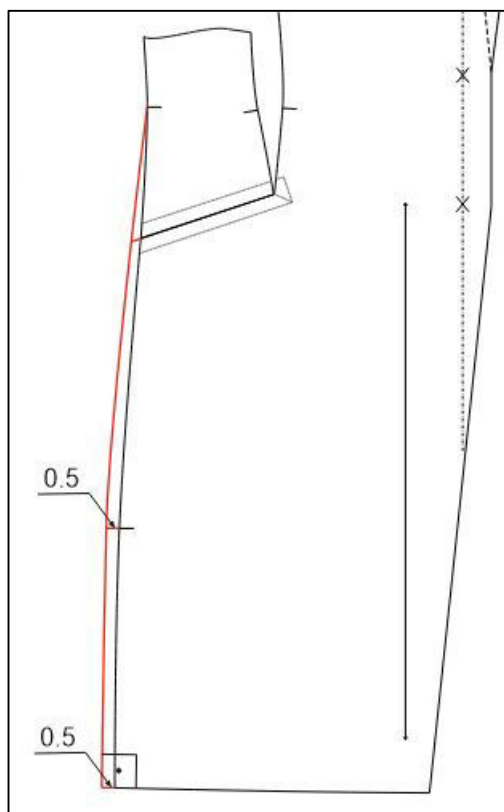


рис. 11

перпендикуляр на уровне бедер и перпендикуляр на уровне низа плавной линией. Следим, чтобы участок между перпендикулярами повторял старый контур. Продляем линию входа в карман до новой плавной линии рельефа (рис.11). Приводим левую часть центральной части переда в исходное положение.

На деталях подкладки центральной части спинки и центральной части переда вносим такие же изменения. Копируем надсечки на уровне бедер и на уровне талии с тех же деталей из основной ткани. Добавляем по 0.5 см (повторяем, как на деталях из основной ткани) к каждому рельефу на уровне бедер. Откладываем перпендикуляры той же длины снаружи детали по линии низа. Проводим плавные линии через точки надсечек на уровне талии, новые полученные точки на уровне бедер и на уровне низа. Новые плавные линии должны повторять контуры

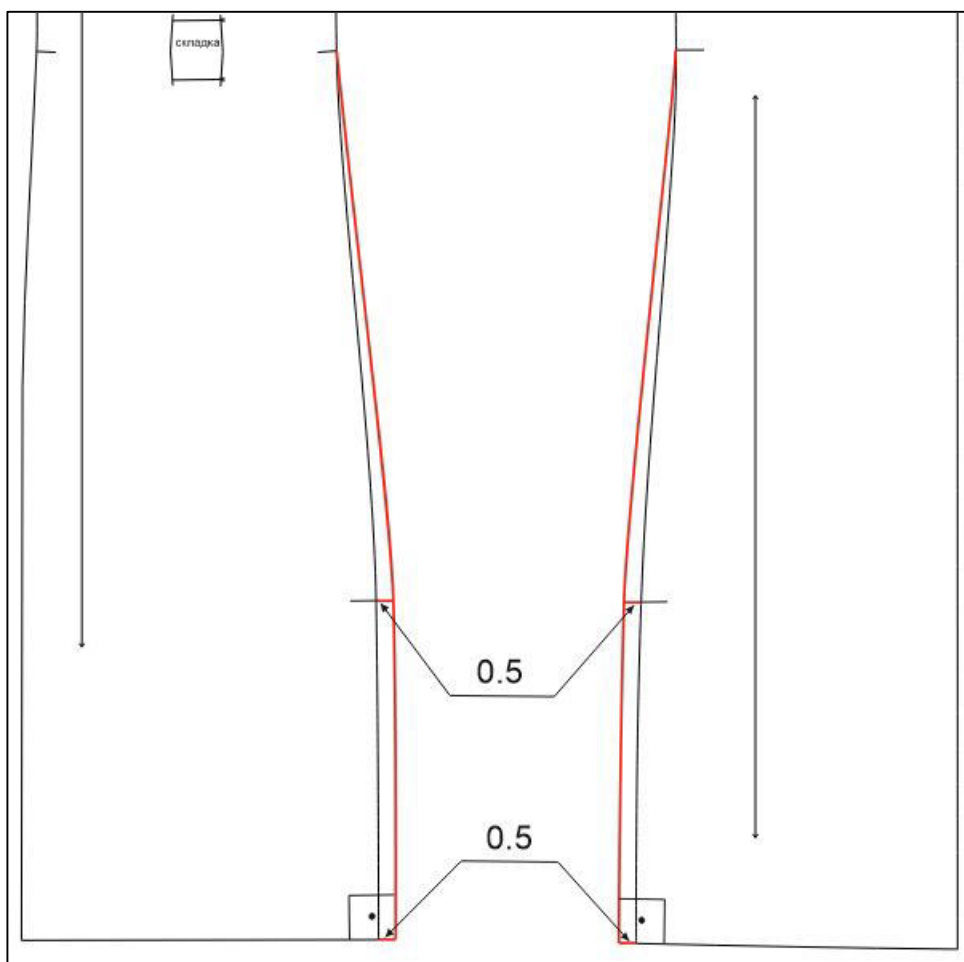


рис. 12

соответствующих плавных линий на деталях из основной ткани (рис.12).

**ВАЖНО!**

1. Проверяем сопряжение полученных линий. Новые боковые, рельефные плавные линии должны совпадать по длине.
2. Соблюдаем прямые углы при соединении боковых, рельефных плавных линий с горизонтальными срезами по низу жакета. Это нужно, чтобы при стачивании боковых и рельефных швов получилась плавная горизонтальная линия низа без углов.

Если разница табличного ОБ и вашего ОБ более 6 см, возьмите соседний больший размер, с более подходящим ОБ и корректируйте другие измерения по надобности.

## НАШИ КОНТАКТЫ



[admin@shkatulka-sew.ru](mailto:admin@shkatulka-sew.ru) – почта администратора сайта, куда Вы можете обратиться с любой проблемой и вопросом



[https://vk.com/materials\\_shkatulka](https://vk.com/materials_shkatulka)



<https://t.me/shkatulkamk>

Мы всегда рады готовым работам по нашим выкройкам, которые нам присылают. Помните, что, оставляя фото-отзыв, Вы можете вдохновить кого-то на пошив.

Добавить фото-отзыв



на нашем сайте: <https://shkatulka-sew.ru/pattern/vykroyka-jaketa-monika928/>



в соцсетях с хэштегом #Monica928 и #Моника928