

ШКАТУЛКА

SHKATULKA-SEW.RU



#КРИСТЕЛ774

**Размеры
(ростовка)
80-152 см**

СЛОЖНОСТЬ

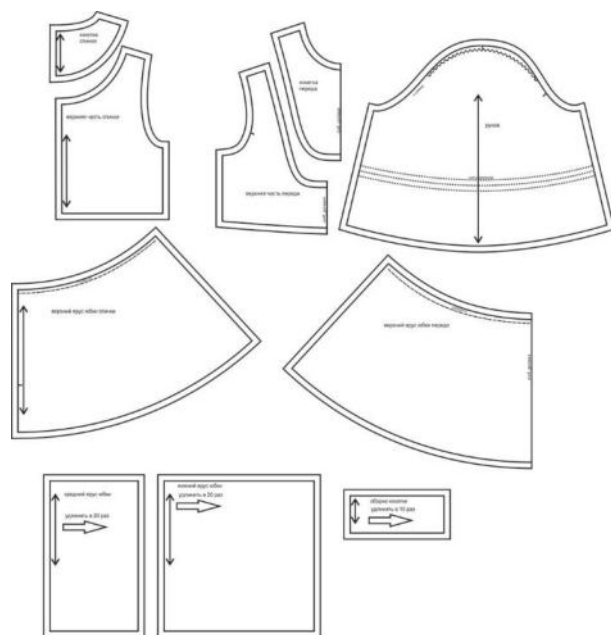


платье

Кристал774



Выкройка детского платья среднего объема, А-силуэта в стиле "бохо". Платье отрезное по талии, выполнено из ткани двух видов. Линия талии немного завышена. Верхняя часть переда и верхняя часть спинки выполнены с фигурными кокетками, с оборкой, входящей в шов притачивания кокеток, переходящей с переда на спинку. Спинка платья — со средним швом. Юбка платья состоит из трёх присборенных ярусов, с общим средним швом по спинке. Горловина платья - круглой формы. Застёжка платья — потайная молния — расположена в среднем шве спинки. Рукава — втачные, объёмные, длиной ниже локтя, со сборкой по окату, со сборкой на нитку-резинку с отступом от низа. Рукава, оборка, кокетки переда и спинки, обтачки горловины переда и спинки выполнены из ткани одного вида. Все остальные части платья — из ткани второго вида. В качестве дополнительного декора в платье предусмотрена отделочная тесьма, расположенная по низу рукавов и оборки, по шву притачивания юбки к верху платья, по швам стачивания ярусов юбки и по низу юбки. Длина платья — до щиколотки.

СОСТАВ
ЛЕКАЛ КОМПЛЕКТА

* Выкройки даны с припусками на швы. Они обозначены двойным контуром. Вы можете самостоятельно изменить ширину припусков, исходя из свойств выбранного материала или своих целей.

ВЕЛИЧИНЫ ПРИБАВОК НА ОСНОВНЫХ УЧАСТКАХ
ИЗМЕРЕНИЙ

Прибавка к обхвату груди
в полном объеме

1,2 - 8,4 см

ЗАМЕРЫ КЛЮЧЕВЫХ ПАРАМЕТРОВ, РАСХОД ТКАНИ

* Без учета припусков на швы.

Внимание: расчет выполнен для ткани без учета направления ворса и возможной усадки! Усадка может достигать 15-20% от длины материала. Обязательно учитывайте это и берите с запасом.

рост, см	полный замер на уровне груди, см	полный замер на уровне талии, см	замер рукава на уровне проймы, см	длина изделия по среднему шву спинки до линии талии, см	длина изделия по среднему шву спинки от талии до низа, см	расход ткани 1 при ширине 150 см, см	расход ткани 2 при ширине 150 см, см
80	54,2	54,3	32,7	19,6	44,7	45,0	138,0
86	55,9	56,1	32,8	20,3	48,5	47,6	150,7
92	57,7	57,8	32,9	21,1	52,4	50,1	163,4
98	59,4	59,6	33,0	21,8	56,2	52,7	176,1
104	61,2	61,3	33,0	22,6	60,0	55,3	188,9
110	62,9	63,1	33,1	23,3	63,8	57,9	201,6
116	64,7	64,8	33,2	24,1	67,7	60,4	214,3
122	66,4	66,6	33,3	24,8	71,5	63,0	227,0
128	68,8	69,0	34,0	26,2	75,3	66,2	253,2
134	71,2	71,4	34,6	27,5	79,2	69,4	279,4
140	73,6	73,8	35,3	28,9	83,0	72,6	305,6
146	76,0	76,1	35,9	30,2	86,9	75,8	331,8
152	78,4	78,5	36,6	31,6	90,7	79,0	358,0

РЕКОМЕНДАЦИИ ПО ВЫБОРУ ТКАНИ

Для пошива платья можно использовать ткани плательной группы, средней поверхностной плотности, тонкие, мягкие, формоустойчивые, хорошо драпирующиеся, отличающиеся малой сминаемостью, с высокими гигиеническими и гигроскопическими свойствами.

Пример: тёплый хлопок, батист, поплин, хлопок-сатин, шитье и др.

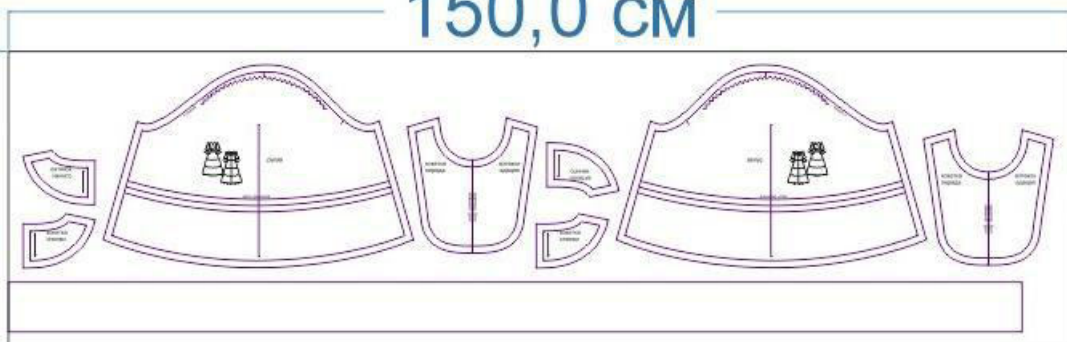
РАСКРОЙ

размер 80

ткань 1

150,0 см

41,6 см

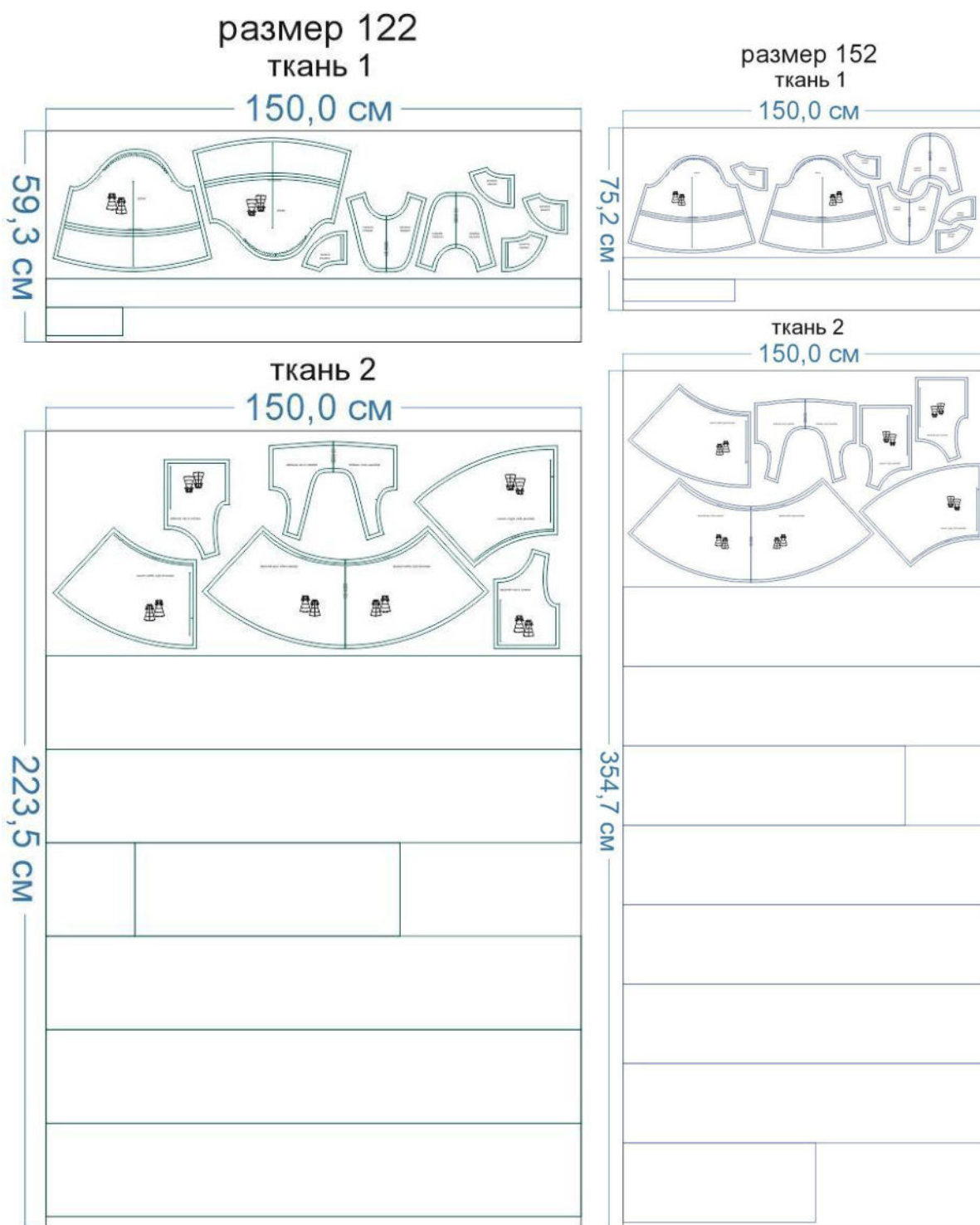


ткань 2

150,0 см

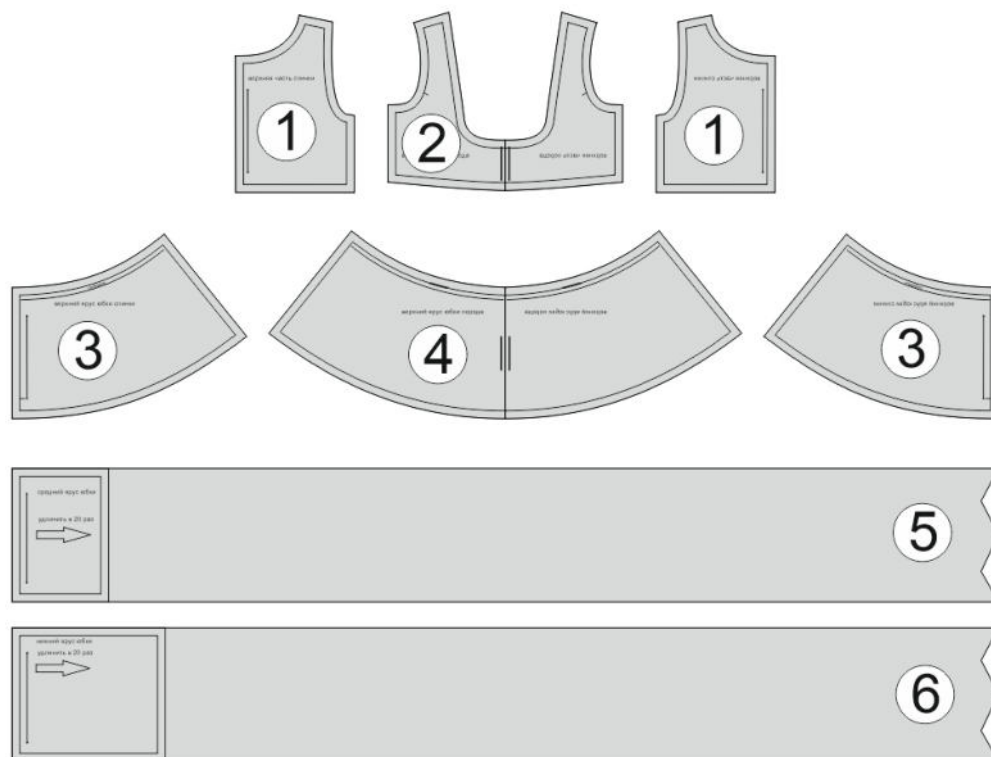
134,5 см





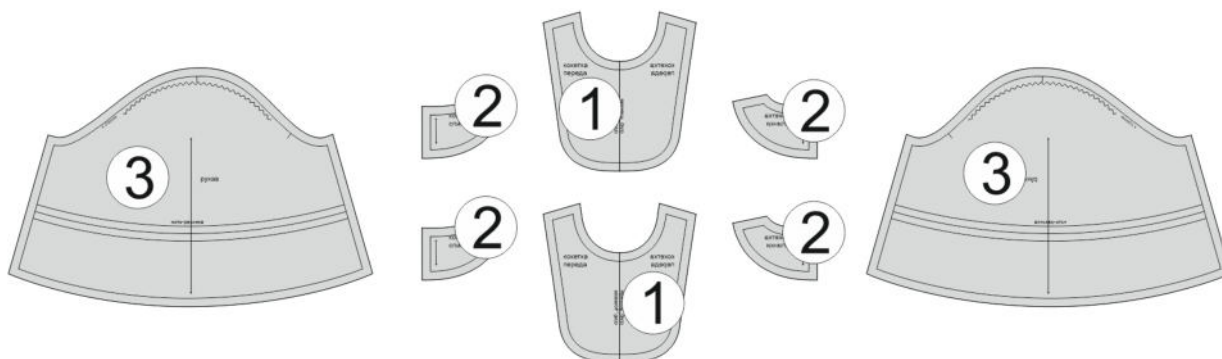
Основной материал 1 (варёный хлопок):

1. Верхняя часть спинки — 2 дет.,
2. Верхняя часть переда — 1 дет. со сгибом,
3. Верхний ярус юбки спинки — 2 дет.,
4. Верхний ярус юбки переда — 1 дет. со сгибом,
5. Средний ярус юбки — 1 дет. (удлините в соответствии с рекомендациями на выкройке),
6. Нижний ярус юбки — 1 дет. (удлините в соответствии с рекомендациями на выкройке).



Основной материал 2 (батист):

1. Кокетка переда — 2 дет. со сгибом,
2. Кокетка спинки — 4 дет.
3. Рукав — 2 дет.



Основной материал 3 (шитьё):

1. Оборка кокетки — 1 дет. (удлините в соответствии с рекомендациями на выкройке)



Дублирин:

1. Кокетка переда - 1 дет. со сгибом,
2. Кокетка спинки — 2 дет.

Припуски на швы






Все детали изделия имеют необходимые припуски на швы.

Образец платья был отшит из варёного хлопка, батиста и шитья.

ОБОРУДОВАНИЕ И ИНСТРУМЕНТЫ

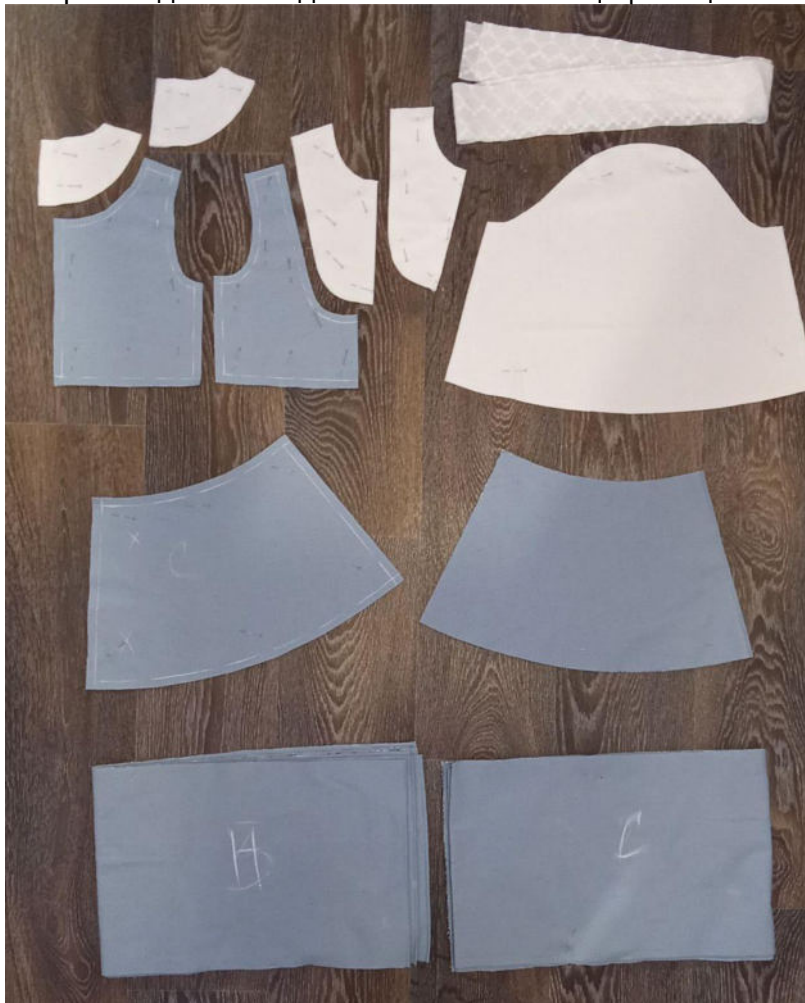
	Бытовая швейная машинка;
	Оверлок 3-ниточный;
	Утюг с паром или без, утюжильный стол или гладильная доска;
	Машинные иглы, соответствующие типу ткани (для тонких тканей), булавки для закалывания или маленькие зажимы;
	Ножницы для бумаги и ножницы для раскроя;
	Проутюжильник (сетка для ВТО или лоскут х/б ткани).

ДОПОЛНИТЕЛЬНЫЕ МАТЕРИАЛЫ И ФУРНИТУРА

	Нитки для бытовой машины и оверлока;
	Дублерин;
	Нитка-резинка;
	Декоративная тесьма (кружево) шириной ок. 2,5 см;
	Потайная молния.

ТЕХНОЛОГИЧЕСКАЯ ПОСЛЕДОВАТЕЛЬНОСТЬ ОБРАБОТКИ

Выкроите детали изделия согласно спецификации.

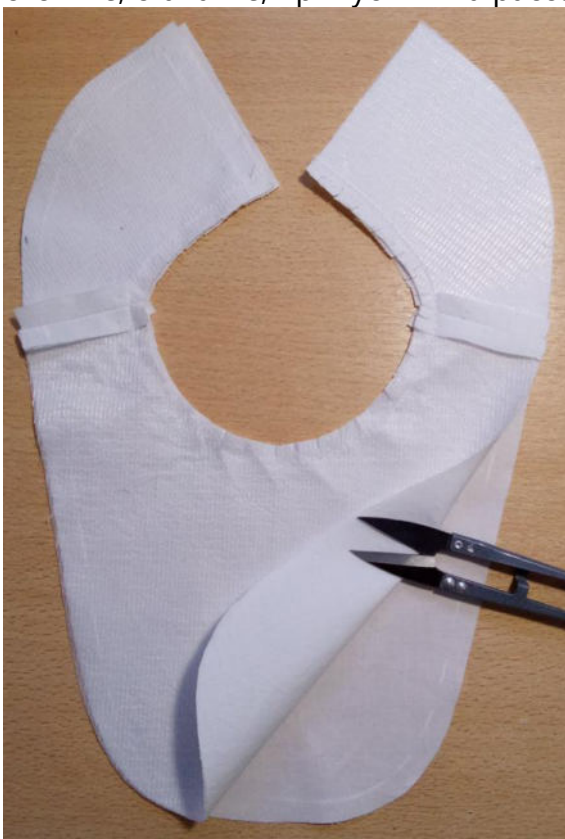


Продублируйте детали нижней кокетки.

Стачайте кокетки переда и спинки между собой по плечевым срезам, попарно, - верхние с верхними, нижние с нижними. Припуски швов разутюжьте.

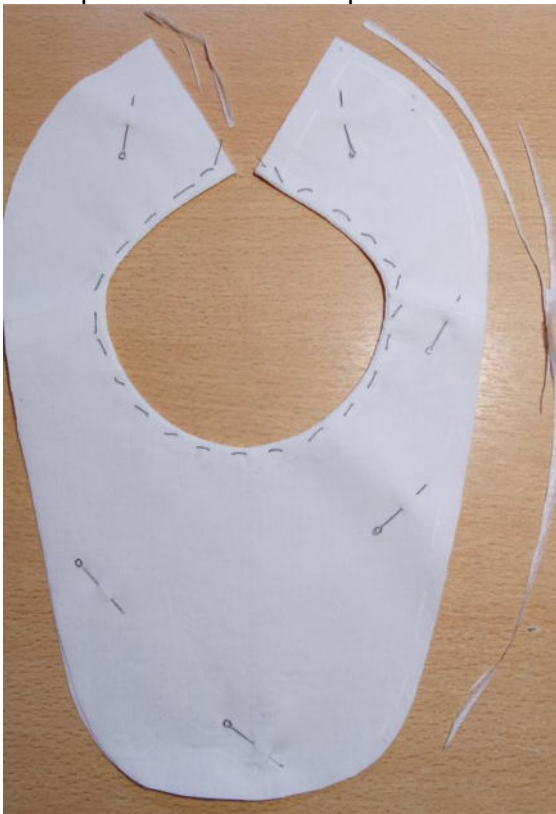


Детали кокеток сложите вместе, лицом к лицу, уравняйте по срезам горловины, сколите, стачайте, припуски шва рассеките, не доходя до строчки 0,2 см.



Выверните, выправьте кокетки на лицевую сторону. Выметайте шов горловины с переходным кантом шириной 0,1-0,2 см из верхней кокетки в сторону нижней, приутюжьте.

Осноруйте внешние срезы кокетки.



Обметайте плечевые и боковые срезы деталей переда и спинки. Стачайте их между собой, припуски швов разутюжьте.



Обметайте один продольный срез оборки. Сверху по краю настрочите кружево.



Проложите 2 крупных вспомогательных строчки по второму продольному срезу оборки. Стяните нитки, формируя сборку.



Притачайте оборку к срезам переда и спинки.



Приколите или приметайте верхнюю кокетку к изделию, притачайте.
Припуски шва на скруглениях рассеките, не доходя до строчки 0,2 см.



Припуски шва заутюжьте в сторону кокетки.



Обметайте нижние срезы рукавов. Сверху настрочите тесьму.



Отстрочите рукава по линиям разметки, заправив вместо шпульной нити нитку-резинку.



Стачайте боковые срезы рукавов. Припуски швов обметайте, заутюжьте в сторону передней части рукавов. Настрочите закрепку по низу швов, фиксируя положение припусков.



Проложите крупную вспомогательную строчку по окату рукавов. Стяните нитки, формируя сборку.



Рукава вколите или вметайте в проймы, втачайте.



Припуски швов обметайте, приутюжьте на ребро.
Обметайте внешний срез нижней кокетки.



Обметайте боковые срезы полотнищ юбки. Стачайте их между собой. Припуски швов разутюжьте.

Обметайте средние срезы заднего полотнища юбки, стачайте их между собой от контрольной метки конца разреза под застежку вниз.



Проложите 2 крупных вспомогательных строчки по верхнему срезу юбки. Стяните нитки, формируя сборку.



Притачайте юбку к верху платья. Припуски шва обметайте, заутюжьте вверх.



С лицевой стороны платья настройте тесьму поверх шва притачивания юбки.



Приметайте, притачайте одну сторону молнии к лицевой стороне припуска среднего шва спинки.



Застегните молнию до закрепки. Приколите вторую ее сторону возле закрепки булавкой.



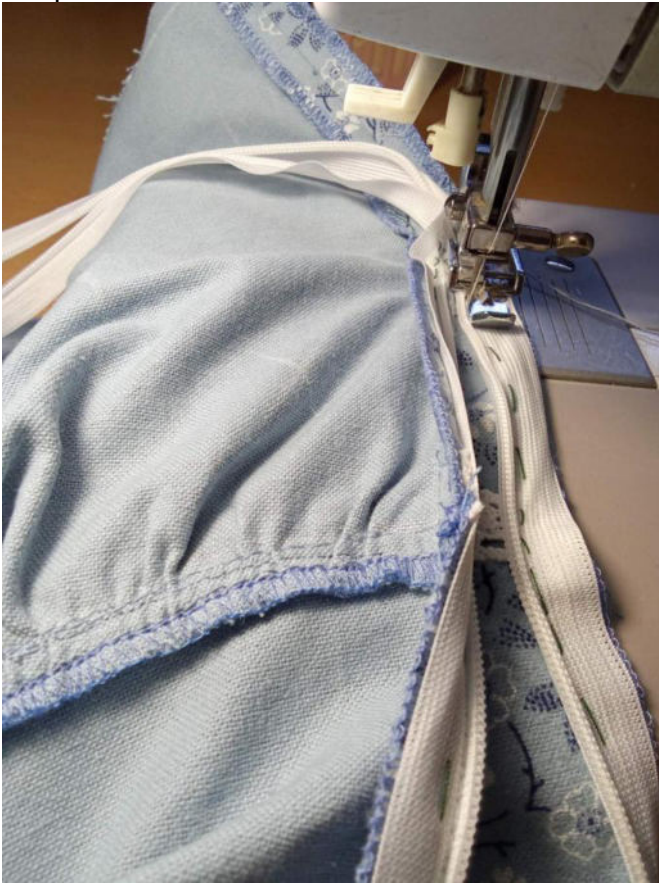
Уравняйте верхние срезы молнии, приколите вторую сторону по верху среднего шва.



Приметайте вторую сторону молнии. Расстегните молнию до самого конца.



Притачайте вторую сторону молнии, начиная строчку от закрепки и ведя ее снизу вверх.



Вытяните молнию за бегунок, застегните. Проверьте симметричность расположения швов. Приутюжьте молнию в готовом виде.



Дополнительными строчками притачайте края тесьмы молнии к припускам среднего шва спинки.



Отверните нижнюю кокетку на лицевую сторону изделия, обтачайте молнию.



Выверните, выправьте углы нижней кокетки на лицевую сторону.
Заколите нижнюю кокетку насквозь. Отстрочите верхнюю кокетку в край,
захватывая в шов нижнюю кокетку.



Детали нижней оборки стачайте в единую деталь. Припуски швов обметайте,
разутюжьте.

Обметайте один продольный срез оборки.



Поверх обметанного среза настрочите тесьму.



Верхний срез оборки соберите на нитку-резинку.



Притачайте нижнюю оборку к нижнему срезу средней оборки. Припуски шва обметайте, заутюжьте в сторону средней оборки.



Поверх шва настрочите тесьму.



Верхний срез средней оборки соберите на нитку-резинку.



Среднюю оборку притачайте по низу юбки. Припуски шва обметайте, заутюжьте вверх.





Настрочите тесьму поверх шва.



Отутюжьте изделие в готовом виде. Носите с удовольствием!

Понравилась выкройка? Тогда ждём ваши ФОТО-ОТЗЫВЫ:



на нашем сайте: <https://shkatulka-sew.ru/pattern/vykroyka-platya-kristel774/>



в соцсетях с хэштегом #Crystal774 и #Кристел774

