

ШКАТУЛКА

SHKATULKA-SEW.RU



#Вивьен783

Размеры

40-68

Рост

156-180 см

СЛОЖНОСТЬ



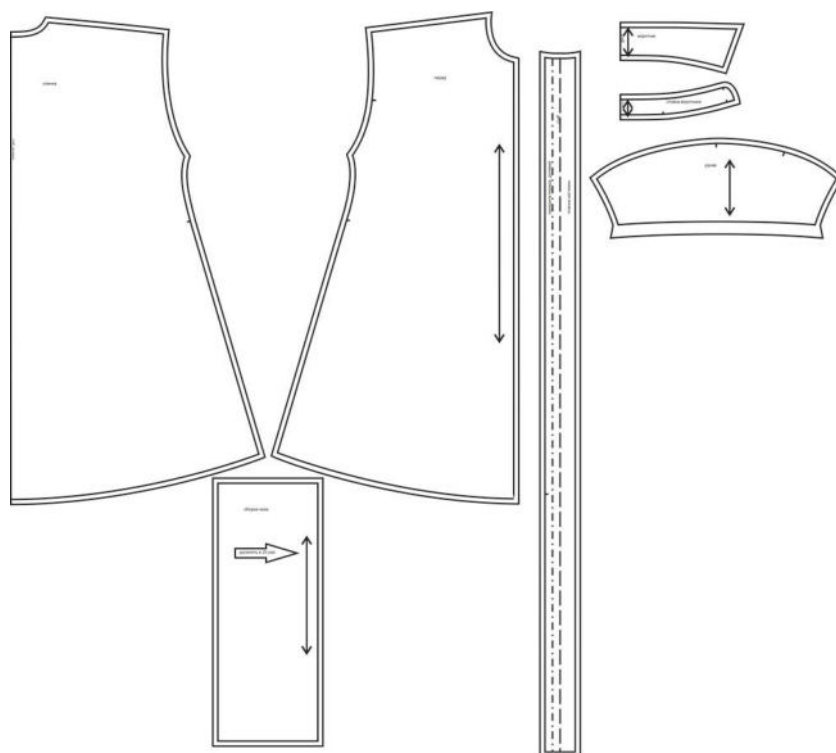
платье

Вивьен783



Выкройка женского платья-рубашки в стиле "бохо", умеренного объема, трапециевидного силуэта, со спущенной линией плеча. Перед и спинка - цельные, без формообразующих конструктивных особенностей, с переходящей с переда на спинку широкой оборочкой по низу. Горловина платья оформлена рубашечным воротником с отрезной стойкой. Застёжка - центральная, на притачные планки, обмётанные петли на стойке и планке и пуговицы. Рукава - рубашечного покроя, среднего объема, длиной выше локтя. Длина платья - до щиколотки.

В качестве дополнения к платью предлагается сплести съёмный фактурный пояс в технике макраме. Он позволит регулировать степень прилегания платья в области талии и станет его украшением.

СОСТАВ
КОМПЛЕКТА
ЛЕКАЛ

* Выкройки даны с припусками на швы. Они обозначены двойным контуром. Вы можете самостоятельно изменить ширину припусков, исходя из свойств выбранного материала или своих целей.

ВЕЛИЧИНЫ ПРИБАВОК НА ОСНОВНЫХ УЧАСТКАХ
ИЗМЕРЕНИЙ

Прибавка к обхвату груди
в полном объеме (условно)

22 см

ЗАМЕРЫ КЛЮЧЕВЫХ ПАРАМЕТРОВ, РАСХОД ТКАНИ

* Без учета припусков на швы.

Внимание: расчет выполнен для ткани без учета направления ворса и возможной усадки! Усадка может достигать 15-20% от длины материала. Обязательно учитывайте это и берите с запасом.

размер	рост, см	Длина изделия по средней линии спинки за вычетом воротника, см	Ширина изделия на уровне груди (условно), см	Длина рукава (от горловины), см	Ширина рукава на уровне нижней точки проймы, см	Расход основной ткани при ширине 150 см, см
40	156-160	134,8	102,0	36,7	45,1	346,0
	161-165	138,3		36,7		356,0
	166-170	141,8		36,7		366,0
	171-175	145,3		36,7		376,0
	176-180	148,8		36,7		386,0
42	156-160	135,0	106,0	37,2	45,9	360,1
	161-165	138,5		37,2		369,6
	166-170	142,0		37,2		379,1
	171-175	145,5		37,2		388,6
	176-180	149,0		37,2		398,1
44	156-160	135,2	110,0	37,8	46,7	374,3
	161-165	138,7		37,8		383,3
	166-170	142,2		37,8		392,3
	171-175	145,7		37,8		401,3
	176-180	149,2		37,8		410,3
46	156-160	135,4	114,0	38,3	47,4	388,4
	161-165	138,9		38,3		396,9
	166-170	142,4		38,3		405,4
	171-175	145,9		38,3		413,9
	176-180	149,4		38,3		422,4
48	156-160	135,7	118,0	38,9	48,2	402,6
	161-165	139,2		38,9		410,6
	166-170	142,7		38,9		418,6
	171-175	146,2		38,9		426,6
	176-180	149,7		38,9		434,6
50	156-160	135,9	122,0	39,4	49,0	416,7
	161-165	139,4		39,4		424,2

	166-170	142,9		39,4		431,7
	171-175	146,4		39,4		439,2
	176-180	149,9		39,4		446,7
52	156-160	136,1	126,0	40,0	49,8	430,9
	161-165	139,6		40,0		437,9
	166-170	143,1		40,0		444,9
	171-175	146,6		40,0		451,9
	176-180	150,1		40,0		458,9
54	156-160	136,3	130,0	40,5	50,6	445,0
	161-165	139,8		40,5		451,5
	166-170	143,3		40,5		458,0
	171-175	146,8		40,5		464,5
	176-180	150,3		40,5		471,0
56	156-160	136,5	134,0	41,0	51,3	448,1
	161-165	140,0		41,0		454,7
	166-170	143,5		41,0		461,2
	171-175	147,0		41,0		467,8
	176-180	150,5		41,0		474,3
58	156-160	136,7	138,0	41,6	52,1	451,3
	161-165	140,2		41,6		457,9
	166-170	143,7		41,6		464,4
	171-175	147,2		41,6		471,0
	176-180	150,7		41,6		477,6
60	156-160	136,9	142,0	42,1	52,9	454,4
	161-165	140,4		42,1		461,0
	166-170	143,9		42,1		467,6
	171-175	147,4		42,1		474,3
	176-180	150,9		42,1		480,9
62	156-160	137,2	146,0	42,7	53,7	457,6
	161-165	140,7		42,7		464,2
	166-170	144,2		42,7		470,9
	171-175	147,7		42,7		477,5
	176-180	151,2		42,7		484,1
64	156-160	137,4	150,0	43,2	54,4	460,7
	161-165	140,9		43,2		467,4
	166-170	144,4		43,2		474,1
	171-175	147,9		43,2		480,8
	176-180	151,4		43,2		487,4
66	156-160	137,6	154,0	43,8	55,2	463,9
	161-165	141,1		43,8		470,6
	166-170	144,6		43,8		477,3
	171-175	148,1		43,8		484,0
	176-180	151,6		43,8		490,7

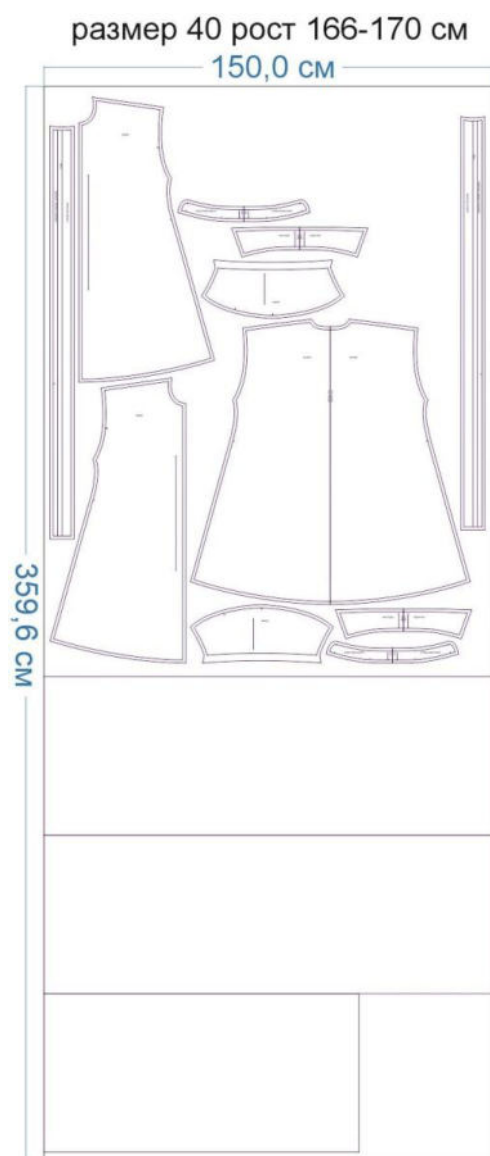
68	156-160	137,8	158,0	44,3	56,0	467,0
	161-165	141,3		44,3		473,8
	166-170	144,8		44,3		480,5
	171-175	148,3		44,3		487,3
	176-180	151,8		44,3		494,0

РЕКОМЕНДАЦИИ ПО ВЫБОРУ ТКАНИ

Для пошива платья можно использовать плательные ткани средней поверхностной плотности, формоустойчивые, хорошо драпирующиеся, отличающиеся малой сминаемостью, с высокими или средними гигиеническими или гигроскопическими свойствами, с натуральными, синтетическими, искусственными или смешанными волокнами в составе.

Пример: муслин, поплин, хлопок шитьё, хлопок мережка, вискоза и т.д.

РАСКРОЙ

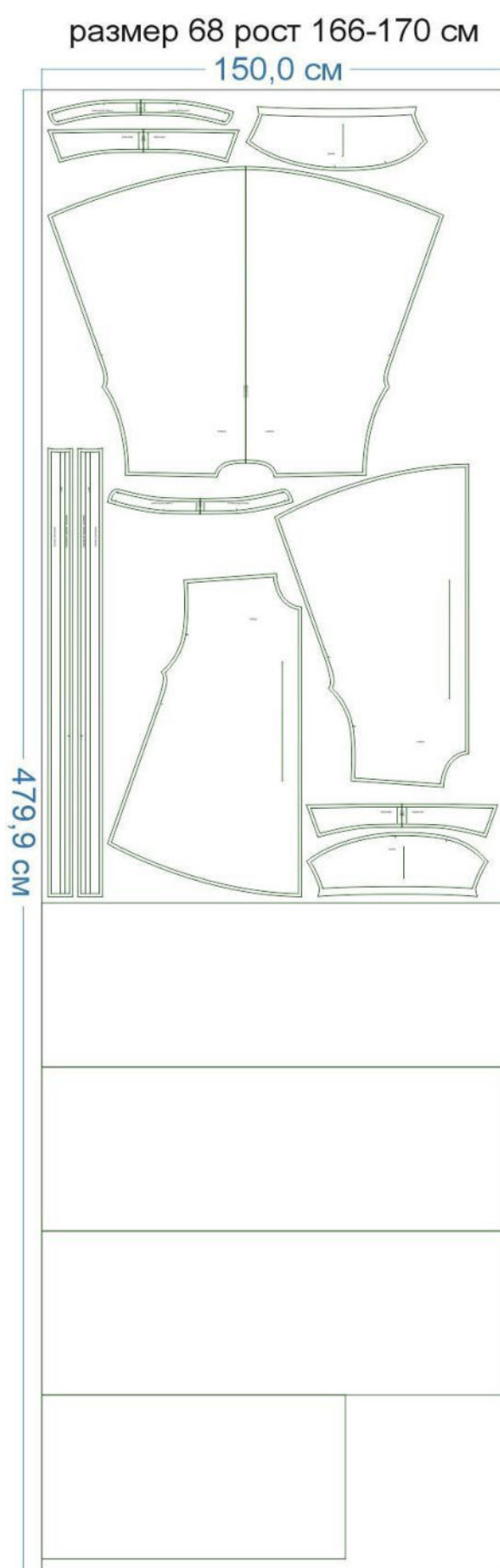
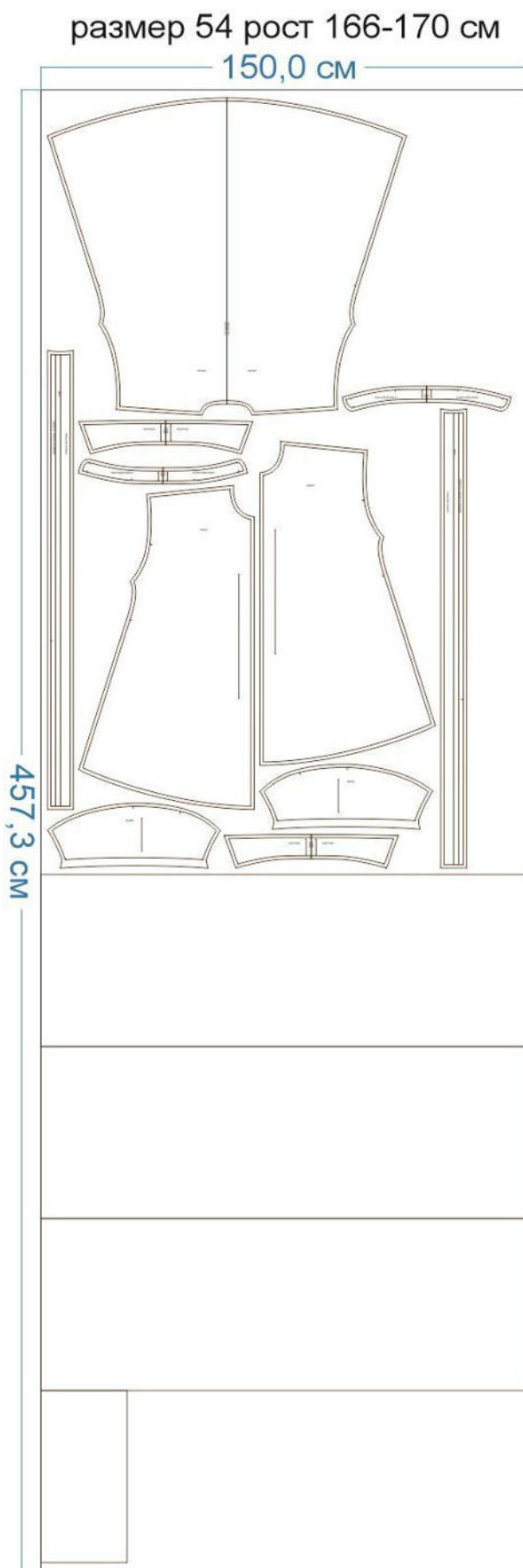


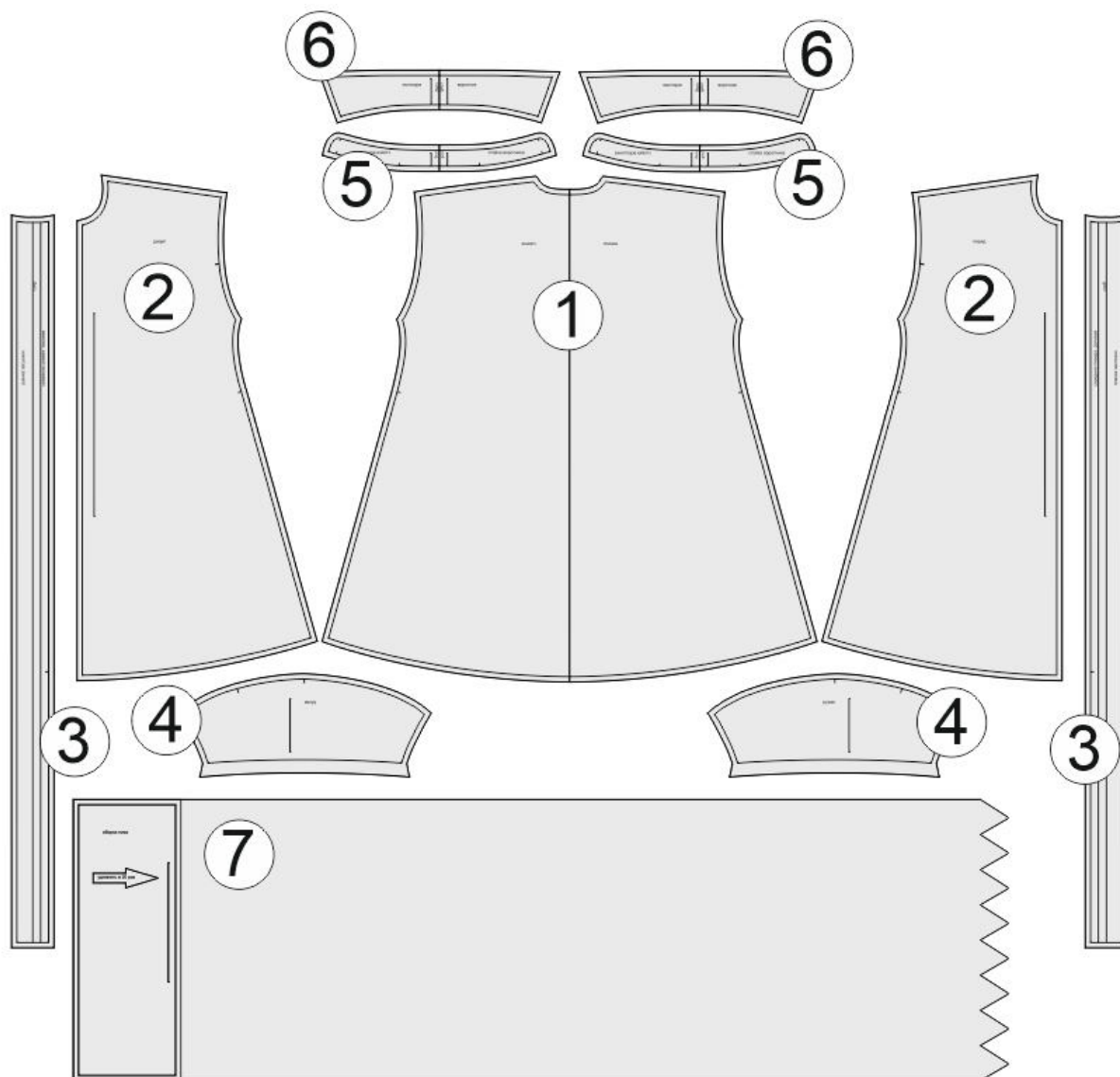
Основной материал:

1. Спинка — 1 дет. со сгибом,
2. Перед — 2 дет.,
3. Планка застёжки — 2 дет.,
4. Рукав — 2 дет.,
5. Стойка воротника — 2 дет. со сгибом,
6. Воротник — 2 дет. со сгибом,
7. Оборка низа — 1 дет. (удлините деталь согласно рекомендациям на выкройке),
8. Шнуры для плетения пояса — 3 шт. (см. раскрой в описании пошива).

Дублирин:

1. Стойка воротника — 1 дет. со сгибом,
2. Воротник — 1 дет. со сгибом,
3. Планка застёжки — 2 дет.







Припуски на швы





Все детали изделия имеют необходимые припуски на швы.

Образец платья был отшит из муслина.

ОБОРУДОВАНИЕ И ИНСТРУМЕНТЫ

	Бытовая швейная машинка;
	Оверлок 3-ниточный;
	Утюг с паром или без, утюжильный стол или гладильная доска;
	Машинные иглы, соответствующие типу ткани (для тонких тканей), булавки для закалывания или маленькие зажимы;
	Ножницы для бумаги и ножницы для раскроя;
	Проутюжильник (сетка для ВТО или лоскут х/б ткани).

ДОПОЛНИТЕЛЬНЫЕ МАТЕРИАЛЫ И ФУРНИТУРА

	Нитки для бытовой машины и оверлока;
	Дублерин;
	Стальное кольцо для пояса диаметром 3-4 см;
	Пуговицы.

ТЕХНОЛОГИЧЕСКАЯ ПОСЛЕДОВАТЕЛЬНОСТЬ ОБРАБОТКИ

Выкроите детали изделия согласно спецификации.



Стачайте плечевые срезы деталей переда и спинки между собой. Припуски швов обметайте, заутюжьте в сторону переда.



Вколите или вметайте рукава в открытые проймы изделия, втачайте. Припуски швов обметайте, заутюжьте в сторону изделия.



Отстрочите проймы в край, приутюжьте.



Единой строчкой стачайте боковые срезы изделия и срезы рукавов. Припуски швов обметайте, заутюжьте в сторону переда.



Заметайте срезы низа рукавов швом вподгибку с закрытым срезом, застрочите.



Нитки смётывания удалите, низ рукавов приутюжьте.



Стачайте детали оборки в единую деталь. Припуски швов обметайте, заутюжьте. Обметайте срез низа оборки, подверните его на 1 см в сторону изнанки, застрочите, приутюжьте.

Проложите 2 крупных вспомогательных строчки по верхнему срезу оборки, стяните нитки, формируя сборку.



Притачайте оборку по низу изделия. Припуски шва обметайте, заутюжьте вверх.



Детали планок продублируйте, заутюжьте вдоль пополам, изнанкой внутрь.



Притачайте планки к лицевой стороне изделия.



Нижние концы планок отверните на лицевую сторону, обтачайте. Припуски швов в уголках высекайте наискосок, не доходя до строчки 0,2 см.



Выверните, выправьте концы планок на лицевую сторону.

Подверните открытые продольные срезы планок на 1 см в сторону изнанки и в таком виде приметайте их ко швам притачивания планок с изнанки изделия, перекрывая их на 0,1-0,2 см.

Отстрочите планки в край по лицевой их стороне.



Продублируйте верхний воротник.

Сложите верхний и нижний воротники вместе, лицом к лицу, уравняйте по срезам, сколите, стачайте. Припуски шва в уголках высеките наискосок, не доходя до строчки 0,2 см.



Выверните, выправьте воротник на лицевую сторону, выметайте по шву с переходным кантом шириной 0,1-0,2 см из верхнего воротника в сторону нижнего, приутюжьте.

Отстрочите воротник в край.



Продублируйте верхнюю стойку. Сложите верхнюю и нижнюю стойки вместе, лицом к лицу.

Между стойками вложите воротник так, чтобы верхний воротник «смотрел» на нижнюю стойку, уравняйте по срезам, сколите насквозь, стачайте.

Припуски шва на скруглениях срежьте близко к строчке.



Выверните, выправьте стойку на лицевую сторону, выметайте на ребро, приутюжьте. Вколите или вметайте верхнюю стойку в горловину изделия, втачайте.



Припуски шва втачивания воротника заметайте в сторону воротника. Подверните открытый нижний срез нижней стойки на 1 см в сторону изнанки и в таком виде приметайте ко шву втачивания воротника, перекрывая его на 0,1-0,2 см. Отстрочите стойку в край по лицевой её стороне.



Разметьте и выметайте петли на стойке и правой планке. Пришейте пуговицы.



Заготовьте пояс.

Выкройте 3 полоски ткани шириной 5 см и длиной 5,5-6 м.



Сложите каждую полоску вдоль пополам, изнанкой внутрь, затем сверните так, чтобы открытый срез оказался внутри, и застрочите в край.



В результате должны получиться шнуры для плетения пояса.



Закрепите шнуры на металлическом кольце и начните плетение пояса любым удобным поясом.



Сплетите пояс нужной длины, закрепите его концы машинной строчкой.



ТЕХНОЛОГИЯ ПЛЕТЕНИЯ ПОЯСА

Возьмите 3 шнура длиной 5,5-6 м, закрепите на кольце за середину их длины, формируя 6 рабочих шнуров.



Правый шнур проденьте в петлю из трёх шнуров.



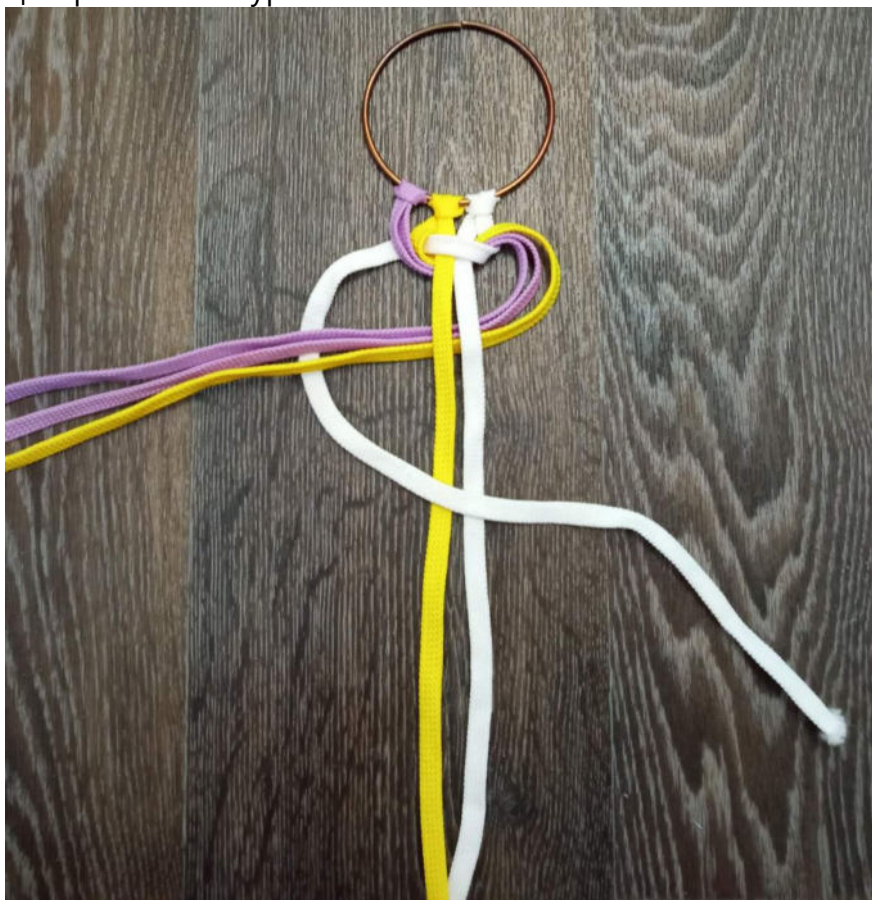
Равномерно затяните шнуры.



Правые 3 шнура подведите под 2 центральных.



Один левый шнур подведите под 3 левых шнура и положите поверх двух центральных шнуров.



Проденьте левый шнур под петлю из трёх шнуров.



Затяните шнуры.
Продолжите плетение в другой стороны.





Сплетите пояс нужной длины. Закрепите его концы машинной строчкой. Отутюжьте платье в готовом виде. Носите с удовольствием!

Понравилась выкройка? Тогда ждём ваши ФОТО-ОТЗЫВЫ:



на нашем сайте: <https://shkatulka-sew.ru/pattern/vykroyka-platya-rubashki-viven783/>



в соцсетях с хэштегом #Vivienne783 и #Вивьен783

