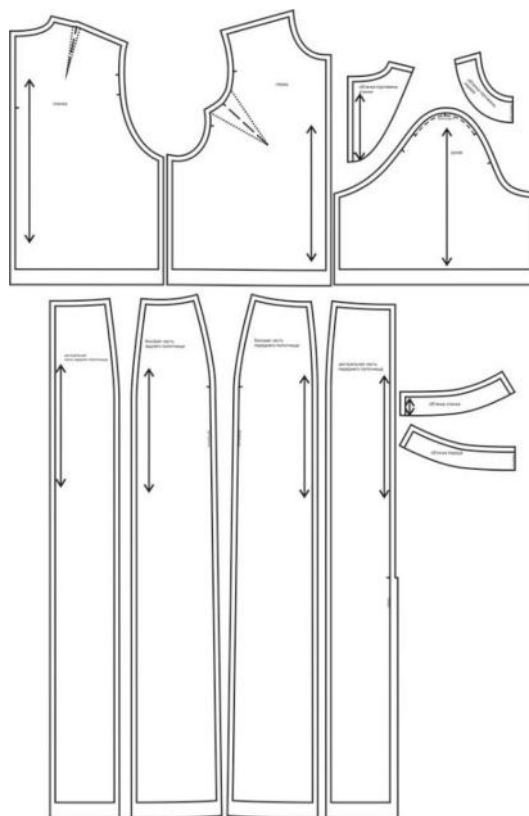


Корректировка выкройки

Айрис817



ОГЛАВЛЕНИЕ

КАК СКОРРЕКТИРОВАТЬ ВЫКРОЙКУ ПРИ УЗКОЙ ТАЛИИ2

КАК СКОРРЕКТИРОВАТЬ ВЫКРОЙКУ ПРИ ШИРОКОЙ ТАЛИИ ...3

КАК СКОРРЕКТИРОВАТЬ ВЫКРОЙКУ ПРИ УЗКОЙ ТАЛИИ

Измеряем обхват талии (ОТ) и обхват бедер (ОБ) того человека, на которого шьете. Сравниваем с табличным значением.

Допустим, ваш ОТ = 68 см, ОГ = 92 см ОБ = 100 см. Ваш ОБ совпадает с табличными значениями ОБ для 46 размера. Выбираем выкройку юбки 46 размера. Табличный ОТ для этого размера = 74 см.

Сравниваем ОТ измеренный и ОТ табличный.

$$74 - 68 = 6 \text{ см}$$

Внесем изменения на уровне талии – уберем лишние сантиметры с боковых швов и швов между вертикальными рельефами задней половинки. Вертикальные рельефы передней половинки оставляем неизменными. Как правило, при более узкой талии объемы фигуры спереди на талии сильно не меняются.

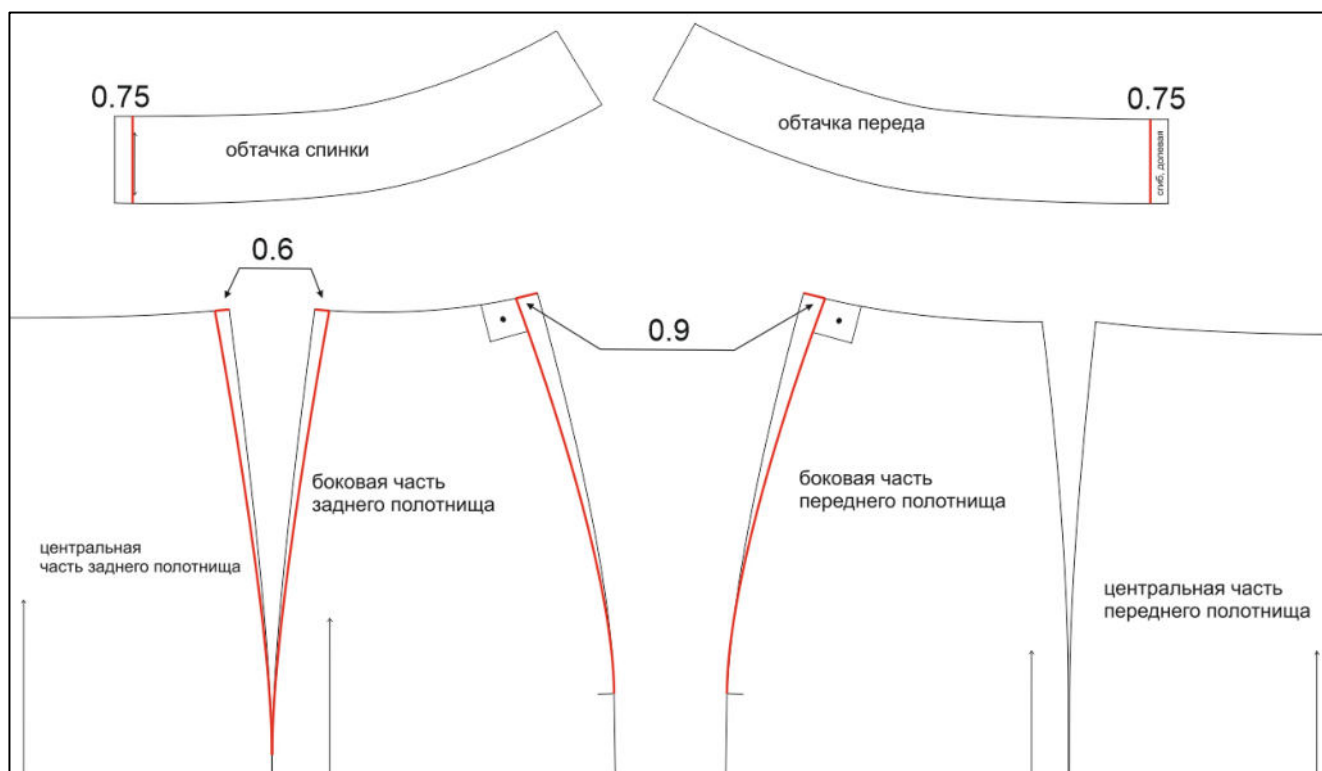


рис. 1

С половины ширины юбки убавляем $6 / 2 = 3$ см следующим образом: 1.8 см с бокового шва, 1.2 см с вертикального рельефа на задней половинке. По $1.8 / 2 =$

0.9 см с каждой стороны бокового шва и по $1.2 / 2 = 0.6$ см с каждой стороны заднего вертикального рельефа.

Соединяем новые боковые полученные точки на уровне талии с точками надсечек на уровне бедер плавной линией. Ниже уровня бедер боковые швы не меняются.

Проводим новые линии вертикального рельефа на задней половинке – плавные линии должны повторять контуры старого вертикального рельефа (рис.1).

Корректируем обтачку - срезаем с длины лишние $6 / 2 = 3$ см от сгиба. $3 / 2 = 1.5$ см с каждой обтачки – переда и спинки, половинное значение, так как выкройка обтачки дана в половинном виде со сгибом.

ВАЖНО!

1. Проверяем сопряжение полученных линий. Новые боковые плавные линии и стороны заднего вертикального рельефа должны совпадать по длине.
2. Соблюдаем прямые углы при соединении боковых плавных линий со срезами линии талии. Это нужно, чтобы при стачивании боковых швов получилась плавная горизонтальная линия талии без углов.

Если разница табличного ОТ и вашего ОТ более 6 см, возьмите соседний меньший размер, с более подходящим ОТ и корректируйте другие измерения по надобности.

КАК СКОРРЕКТИРОВАТЬ ВЫКРОЙКУ ПРИ ШИРОКОЙ ТАЛИИ

Предположим, при измерении обхвата талии (ОТ) вашей модели оказалось, что ОТ = 80 см при измеренном обхвате бедер = 100 см. ОБ совпадает с табличным ОБ 46 размера. Выбираем выкройку юбки 46 размера. Табличный ОТ для этого размера = 74см.

Сравниваем ОТ измеренный и ОТ табличный.
 $80 - 74 = 6$ см

Добавляем нужные сантиметры на уровне талии в районе боковых швов, вертикальных рельефов на передней и задней половинках.

К половине ширины юбки добавляем $6 / 2 = 3$ см следующим образом: 1.8 см к боковому шву, 0.8 см к вертикальному рельефу на задней половинке, 0.4 см к вертикальному рельефу на передней половинке (уменьшаем растворы между

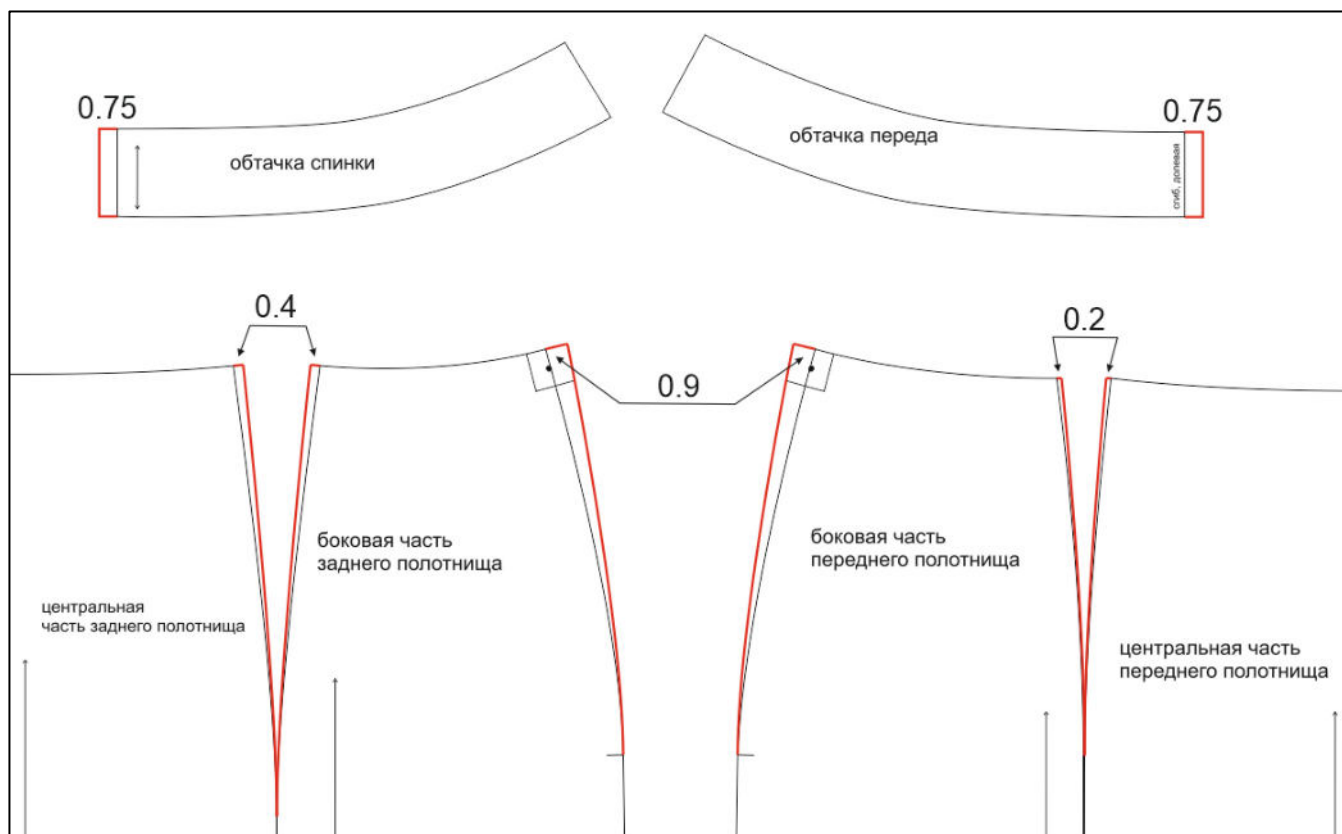


рис. 2

центральной и боковой частью полотнищ на эти значения). Если хотите сохранить раствор переднего вертикального рельефа стандартным, распределите нужные 0.4 см между боковым швом и задней талиевой вытачкой, например, $1.8 + 0.2$ см и $0.8 + 0.2$ см.

Соединяем новые боковые полученные точки на уровне талии с точками надсечек на уровне бедер плавной линией. Ниже уровня бедер боковые швы не меняются.

Проводим новые линии вертикальных рельефов – плавные линии должны повторять контуры старых вертикальных рельефов (рис.2).

Корректируем обтачку – добавляем к длине нужные $6 / 2 = 3$ см от сгиба. $3 / 2 = 1.5$ см с каждой обтачки – переда и спинки, половинное значение, так как выкройка обтачки дана в половинном виде со сгибом.

ВАЖНО!

1. Проверяем сопряжение полученных линий. Новые боковые плавные линии и стороны вертикальных рельефов должны совпадать по длине.
2. Соблюдаем прямые углы при соединении боковых плавных линий со срезами линии талии. Это нужно, чтобы при стачивании боковых швов получилась плавная горизонтальная линия талии без углов.

Если разница табличного ОТ и вашего ОТ более 6 см, возьмите соседний больший размер, с более подходящим ОТ и корректируйте другие измерения по надобности.

НАШИ КОНТАКТЫ



admin@shkatulka-sew.ru – почта администратора сайта, куда Вы можете обратиться с любой проблемой и вопросом



https://vk.com/materials_shkatulka



<https://t.me/shkatulkamk>

Мы всегда рады готовым работам по нашим выкройкам, которые нам присылают. Помните, что, оставляя фото-отзыв, Вы можете вдохновить кого-то на пошив.

Добавить фото-отзыв



на нашем сайте: <https://shkatulka-sew.ru/pattern/vykroyka-komplekta-ayris817/>



в соцсетях с хэштегом #Iris817 и #Айрис817