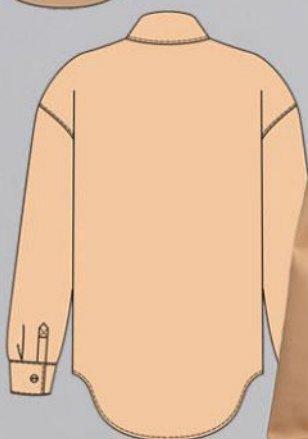
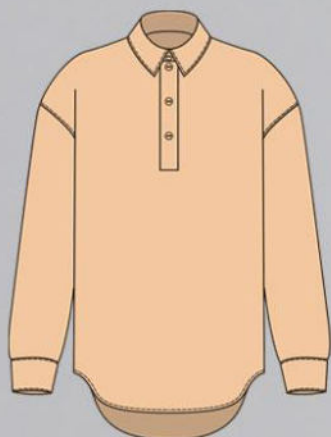


# ШКАТУЛКА

SHKATULKA-SEW.RU



#Сэм964

**Размеры**

**42-70**

**Рост**

**165-197 см**

**СЛОЖНОСТЬ**

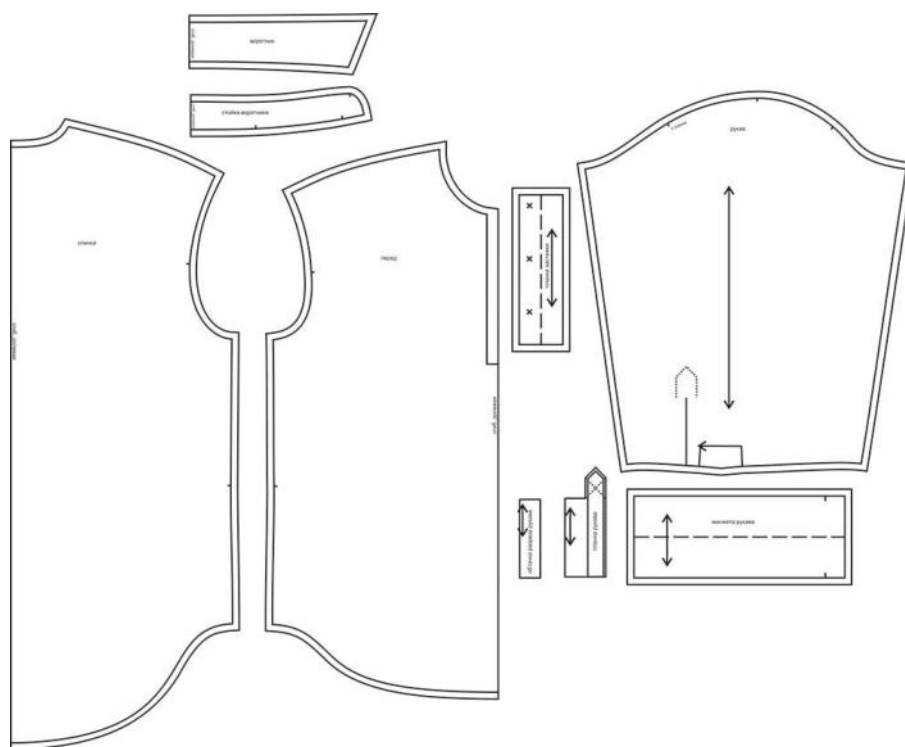


рубашка

## Сэм964



Выкройка мужской рубашки-поло объёма оверсайз, прямого силуэта, со спущенной линией плеча. Перед и спинка цельные, без конструктивных особенностей. Застёжка рубашки - поло (втачные планки) по центру переда, застёгивающиеся на обмётанные петли и пуговицы. Горловина рубашки обработана отложным воротником рубашечного типа на отрезной стойке. Рукава - рубашечного покроя, длинные, со складкой, с разрезом, обработанном планками, по низу, на притачной застёгивающейся манжете. Форма низа рубашки по переду и спинке - фигурная. Длина по переду короче, по спинке - длинее и доходит до уровня середины бедра.

СОСТАВ  
КОМПЛЕКТА  
ЛЕКАЛ

\* Выкройки даны с припусками на швы. Они обозначены двойным контуром. Вы можете самостоятельно изменить ширину припусков, исходя из свойств выбранного материала или своих целей.

ВЕЛИЧИНЫ ПРИБАВОК НА ОСНОВНЫХ УЧАСТКАХ  
ИЗМЕРЕНИЙ

Прибавка к обхвату груди в полном объеме	Прибавка к обхвату талии в полном объеме
22,8 - 23,4 см	26,4 - 32,4 см

## ЗАМЕРЫ КЛЮЧЕВЫХ ПАРАМЕТРОВ, РАСХОД ТКАНИ

\* Без учета припусков на швы.

Внимание: расчет выполнен для ткани без учета направления ворса и возможной усадки! Усадка может достигать 15-20% от длины материала. Обязательно учитывайте это и берите с запасом.

размер	рост, см	Длина изделия по средней линии спинки за вычетом воротника, см	Ширина изделия на уровне груди, см	Ширина изделия на уровне талии, см	Длина рукава (от горловины), см	Ширина рукава на уровне нижней точки проймы, см	Расход основной ткани при ширине 150 см, см
<b>42</b>	165-170	78,5	106,8	106,4	76,2	40,8	145,0
	171-177	81,0			78,0		149,0
	178-183	83,5			79,7		153,0
	184-190	86,0			81,5		157,0
	191-197	88,5			83,2		161,0
<b>44</b>	165-170	79,1	110,8	110,4	76,7	41,9	147,7
	171-177	81,6			78,4		151,9
	178-183	84,1			80,2		156,1
	184-190	86,6			81,9		160,3
	191-197	89,1			83,7		164,4
<b>46</b>	165-170	79,8	114,9	114,4	77,2	42,9	150,4
	171-177	82,3			78,9		154,8
	178-183	84,8			80,7		159,1
	184-190	87,3			82,4		163,5
	191-197	89,8			84,2		167,9
<b>48</b>	165-170	80,4	118,9	118,4	77,7	44,0	153,1
	171-177	82,9			79,4		157,7
	178-183	85,4			81,2		162,2
	184-190	87,9			82,9		166,8
	191-197	90,4			84,7		171,3
<b>50</b>	165-170	81,1	123,0	122,4	78,2	45,1	155,9
	171-177	83,6			79,9		160,6
	178-183	86,1			81,7		165,3
	184-190	88,6			83,4		170,0
	191-197	91,1			85,2		174,7
<b>52</b>	165-170	81,7	127,0	126,4	78,7	46,1	158,6
	171-177	84,2			80,4		163,5
	178-183	86,7			82,2		168,4

	184-190	89,2			83,9		173,3
	191-197	91,7			85,7		178,1
<b>54</b>	165-170	82,4	131,1	130,4	79,2	47,2	161,3
	171-177	84,9			80,9		166,4
	178-183	87,4			82,7		171,4
	184-190	89,9			84,4		176,5
	191-197	92,4			86,2		181,6
<b>56</b>	165-170	83,0	135,1	134,4	79,7	48,3	164,0
	171-177	85,5			81,4		169,3
	178-183	88,0			83,2		174,5
	184-190	90,5			84,9		179,8
	191-197	93,0			86,7		185,0
<b>58</b>	165-170	83,6	139,1	138,4	80,2	49,3	169,1
	171-177	86,1			81,9		174,3
	178-183	88,6			83,7		179,4
	184-190	91,1			85,4		184,5
	191-197	93,6			87,1		189,6
<b>60</b>	165-170	84,3	143,2	142,4	80,7	50,4	174,3
	171-177	86,8			82,4		179,3
	178-183	89,3			84,2		184,2
	184-190	91,8			85,9		189,2
	191-197	94,3			87,6		194,1
<b>62</b>	165-170	84,9	147,2	146,4	81,2	51,4	179,4
	171-177	87,4			82,9		184,3
	178-183	89,9			84,7		189,1
	184-190	92,4			86,4		193,9
	191-197	94,9			88,1		198,7
<b>64</b>	165-170	85,6	151,3	150,4	81,7	52,5	184,6
	171-177	88,1			83,4		189,3
	178-183	90,6			85,2		193,9
	184-190	93,1			86,9		198,6
	191-197	95,6			88,6		203,3
<b>66</b>	165-170	86,2	155,3	154,4	82,2	53,6	189,7
	171-177	88,7			83,9		194,3
	178-183	91,2			85,7		198,8
	184-190	93,7			87,4		203,3
	191-197	96,2			89,1		207,9
<b>68</b>	165-170	86,9	159,4	158,4	82,7	54,6	194,9
	171-177	89,4			84,4		199,3
	178-183	91,9			86,2		203,6
	184-190	94,4			87,9		208,0
	191-197	96,9			89,6		212,4

70	165-170	87,5	163,4	162,4	83,2	55,7	200,0
	171-177	90,0			84,9		204,3
	178-183	92,5			86,6		208,5
	184-190	95,0			88,4		212,8
	191-197	97,5			90,1		217,0

## РЕКОМЕНДАЦИИ ПО ВЫБОРУ ТКАНИ

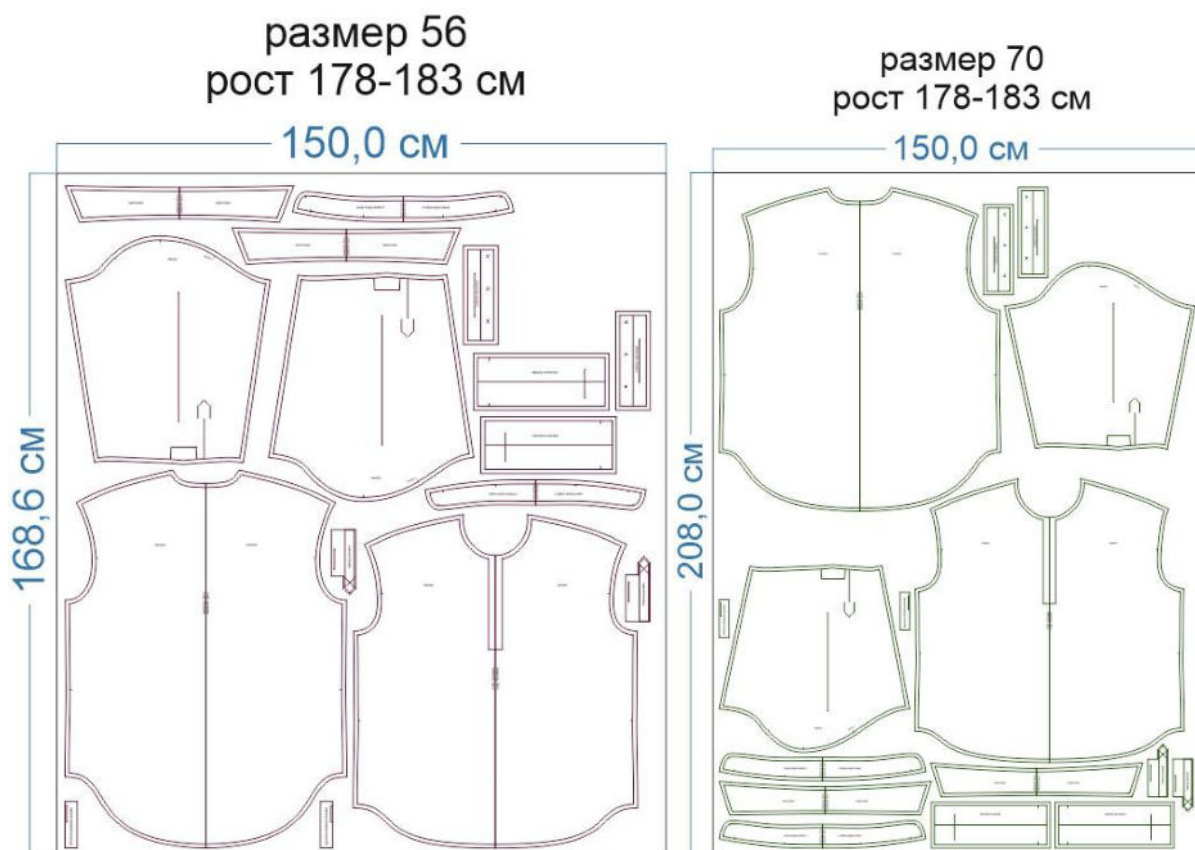
Для пошива рубашки можно использовать ткани костюмной группы, средней поверхностной плотности, формоустойчивые, тактильно приятные, с высокими гигиеническими и гигроскопическими свойствами.

Пример: вельвет, микровельвет, фуле, костюмная ткань, хлопок, лен, костюмный джерси, джинсовая ткань средней плотности и др.

## РАСКРОЙ

размер 42  
рост 178-183 см





Основной материал:

1. Перед — 1 дет. со сгибом,
2. Спинка — 1 дет. со сгибом,
3. Рукав — 2 дет.,
4. Планка застёжки — 2 дет.,
5. Воротник — 2 дет. со сгибом,
6. Стойка воротника — 2 дет. со сгибом,
7. Манжета рукава — 2 дет.,
8. Обтачка разреза рукава — 2 дет.,
9. Планка разреза рукава — 2 дет.

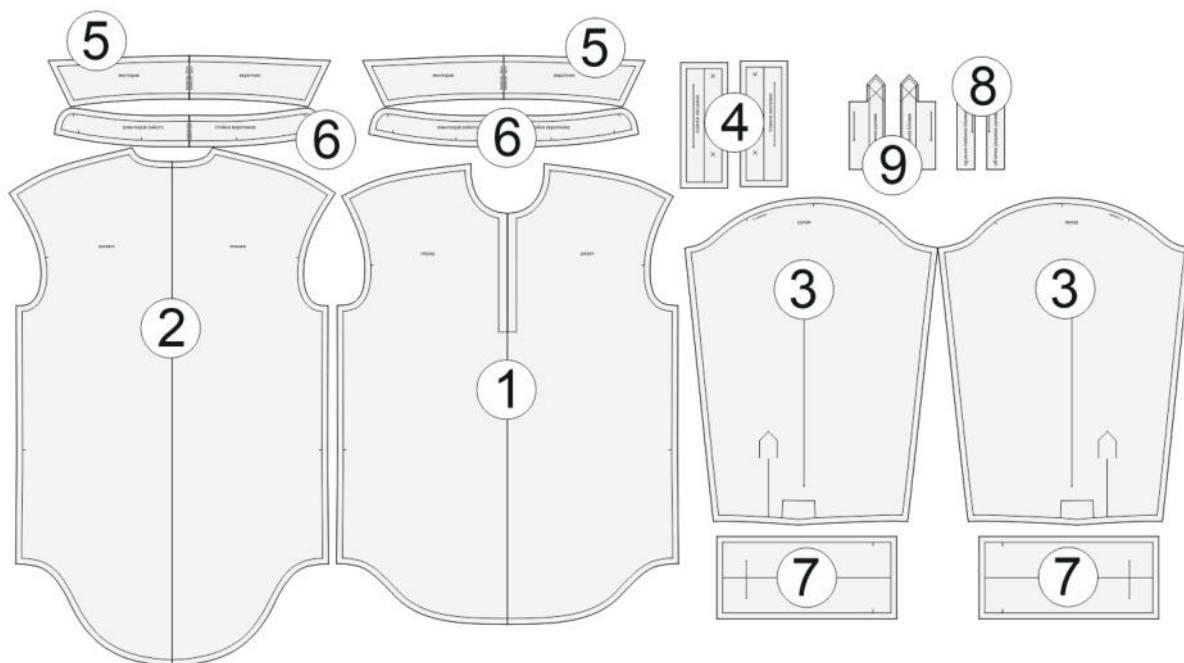
Дублерин:

1. Воротник — 1 дет. со сгибом,
2. Стойка воротника — 1 дет. со сгибом,
3. Манжета рукава — 2 дет.,

### Припуски на швы

Все детали изделия имеют необходимые припуски на швы.



Образец рубашки был отшит из костюмной ткани.



## ОБОРУДОВАНИЕ И ИНСТРУМЕНТЫ

	Бытовая швейная машинка;
	Оверлок 3-ниточный;
	Утюг с паром или без, утюжильный стол или гладильная доска;
	Машинные иглы, соответствующие типу ткани (для средних тканей), булавки для закалывания или маленькие зажимы;
	Ножницы для бумаги и ножницы для раскроя;
	Проутюжильник (сетка для ВТО или лоскут х/б ткани).

## ДОПОЛНИТЕЛЬНЫЕ МАТЕРИАЛЫ И ФУРНИТУРА

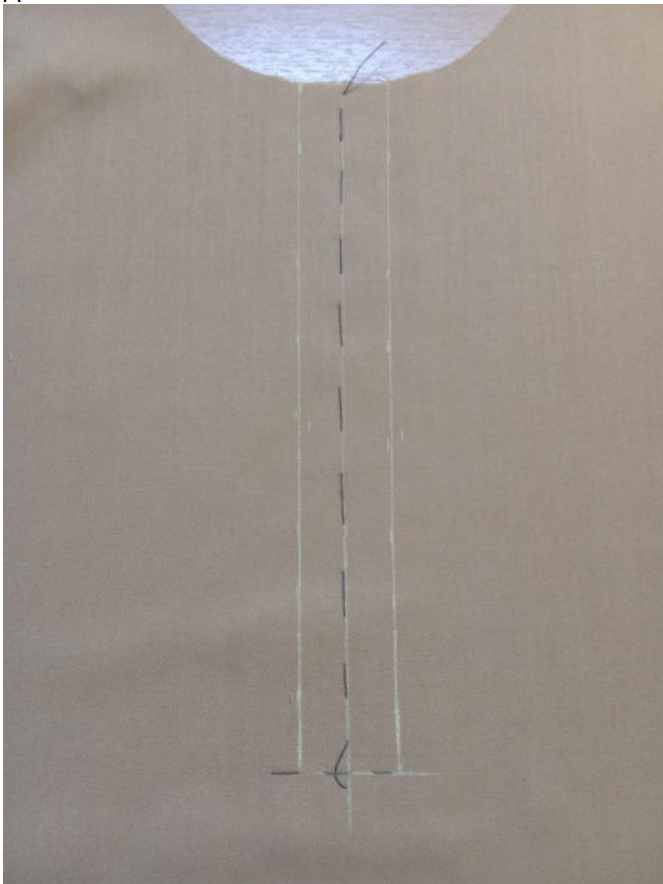
	Нитки для бытовой машины и оверлока;
	Дублерин;
	Пуговицы.

## ТЕХНОЛОГИЧЕСКАЯ ПОСЛЕДОВАТЕЛЬНОСТЬ ОБРАБОТКИ

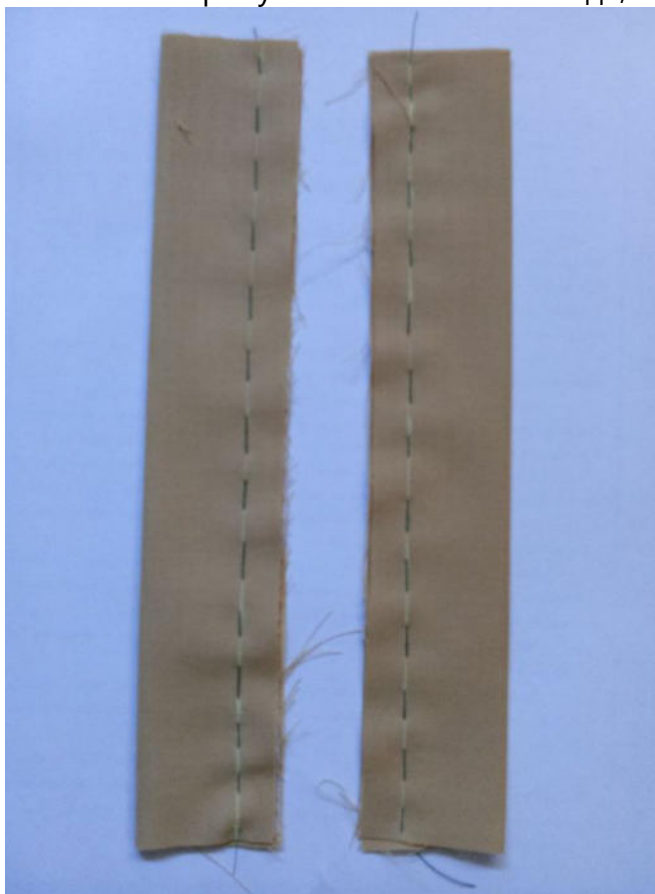
Выкроите детали изделия согласно спецификации.



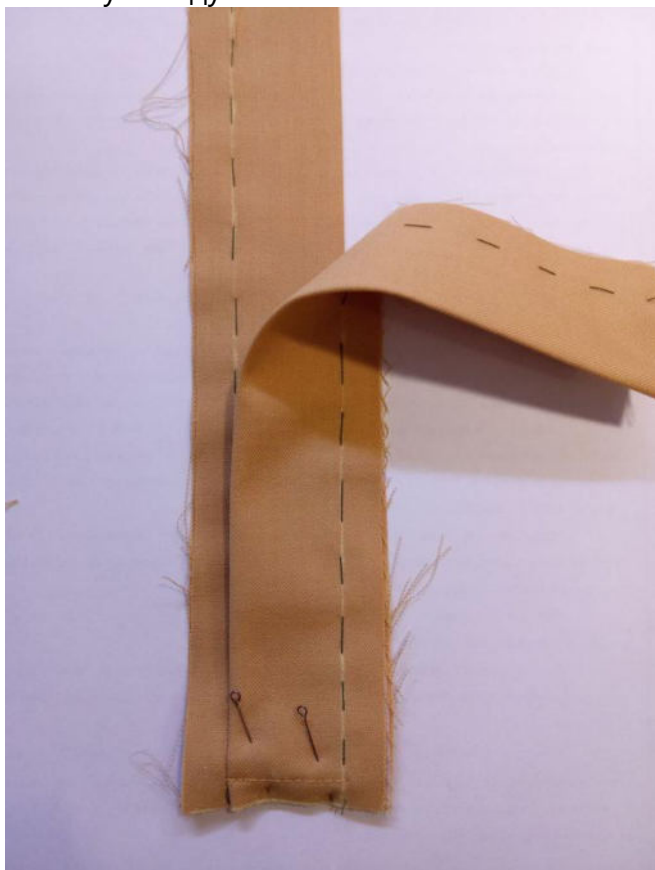
Контрастными нитками проставьте центр переда. Намелите рамку застёжки на лицевой стороне переда. С изнанки переда укрепите нижнюю часть рамки клеевым долевином.



Планки продублируйте, заутюжьте вдоль пополам, изнанкой внутрь.  
Намелите ширину планок в готовом виде, сметайте их по линиям разметки.



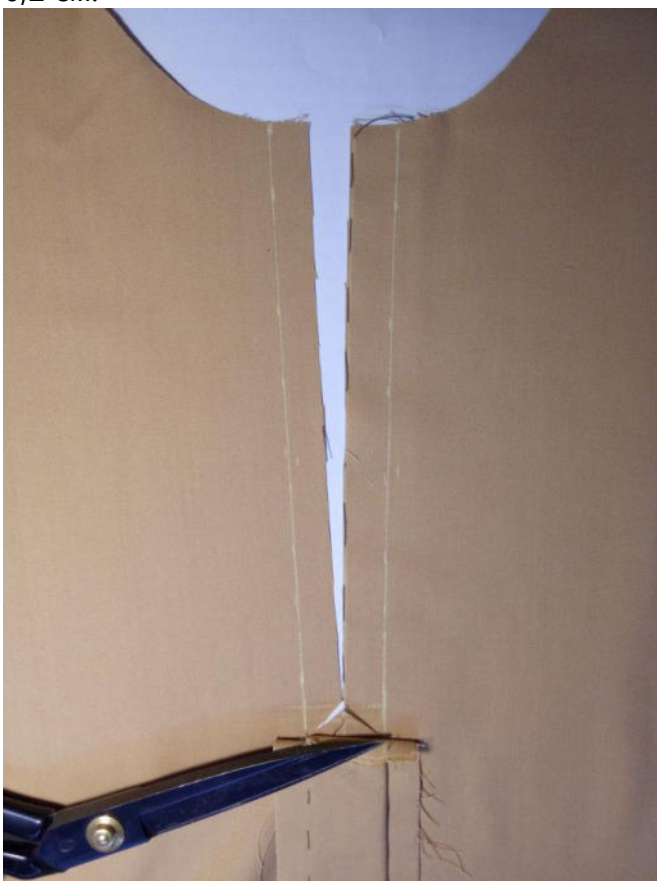
Наложите планки друг на друга, соблюдая мужскую сторону в застёжке. Скрепите их по низу между собой вспомогательной машинной строчкой.



Наложите планки на изделие, лицом к лицу, совместите линии разметки, приколите, притачайте.



Рамку разрежьте вдоль по центру и наискосок к концам строчки, не доходя до неё 0,2 см.



Разворачивая рамку в уголках, притачайте длинные стороны планок к продольным срезам рамки.



Уголки припусков рамки закройте долевыми из ткани, притачав их близко к строчке рамки.



Долевики из ткани заутюжьте вниз. Обметайте припуски швов по периметру рамки.



С лицевой стороны отстрочите рамку в край, приутюжьте.



Сложите детали переда и спинки вместе, лицом к лицу, уравняйте по срезам, сколите, стачайте. Припуски швов обметайте, заутюжьте в сторону переда.



Продублируйте верхний воротник. Осноруйте срезы концов нижнего воротника на 0,2 см.



Сложите детали воротника вместе, лицом к лицу, уравняйте по срезам, сколите, стачайте. Припуски шва в уголках высеките наискосок, не доходя до строчки 0,2 см. Припуски с дублированием высеките близко к строчке.



Выверните, выправьте воротник на лицевую сторону, выметайте по шву с переходным кантом шириной 0,1-0,2 см из верхнего воротника в сторону нижнего, приутюжьте. Отстрочите воротник в край.



Продублируйте верхнюю стойку. Срежьте концы нижней стойки на 0,2 см.



Сложите стойки вместе, лицом к лицу, уравняйте по срезам. Между стойками вложите воротник так, чтобы верхний воротник «смотрел» на нижнюю стойку. Уравняйте все детали по срезам, сколите, стачайте.

Припуски шва на скруглениях срежьте близко к строчке.



Выверните, выправьте стойку на лицевую сторону, приутюжьте, при необходимости основывайте по срезам.



Вколите или вметайте верхнюю стойку в горловину изделия, втачайте.



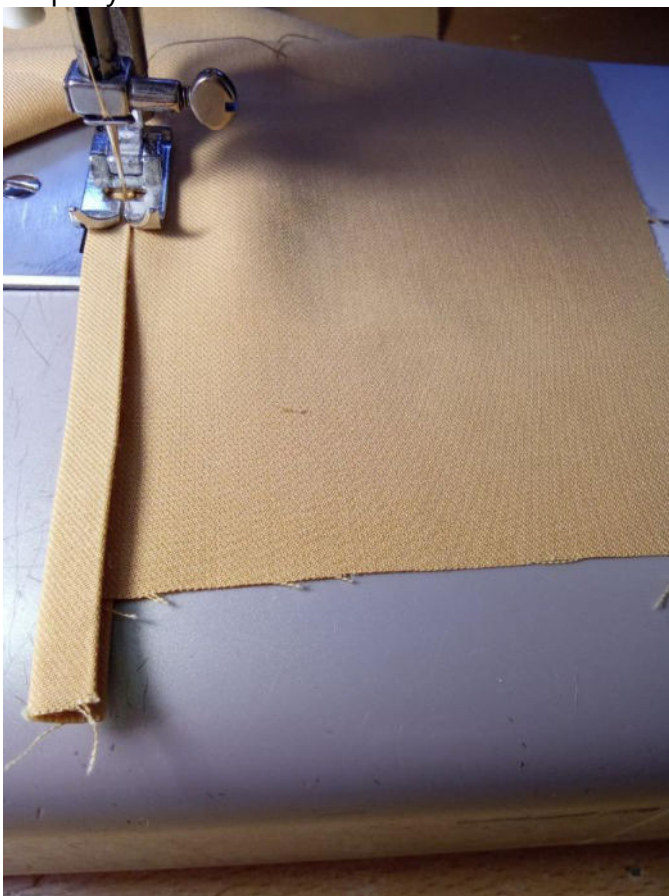
Припуски шва втачивания заметайте в сторону стойки. Подверните нижний срез нижней стойки на 1 см в сторону изнанки и в таком виде приметайте ко шву втачивания с изнанки изделия, перекрывая его на 0,1 см. Отстрочите стойку в край по всему периметру.



Нитки смётывания удалите, воротник и стойку приутюжьте.



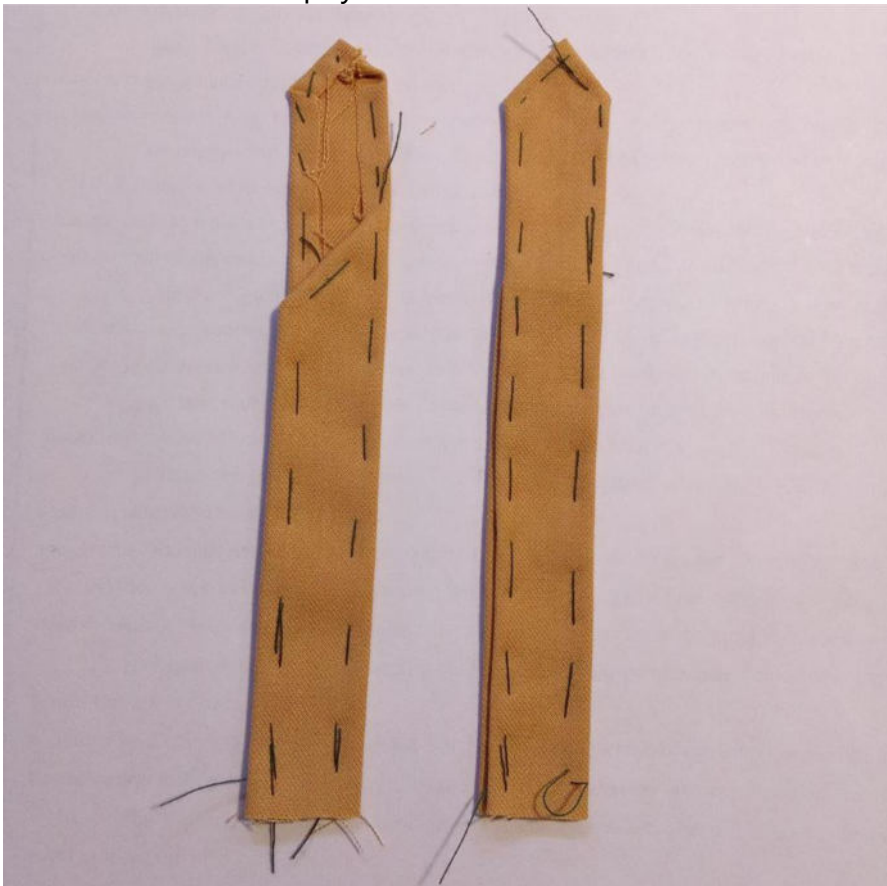
Притачайте бейку к срезу разреза задней части рукава, подгибая её верхний срез в сторону изнанки.



Приутюжьте бейку.



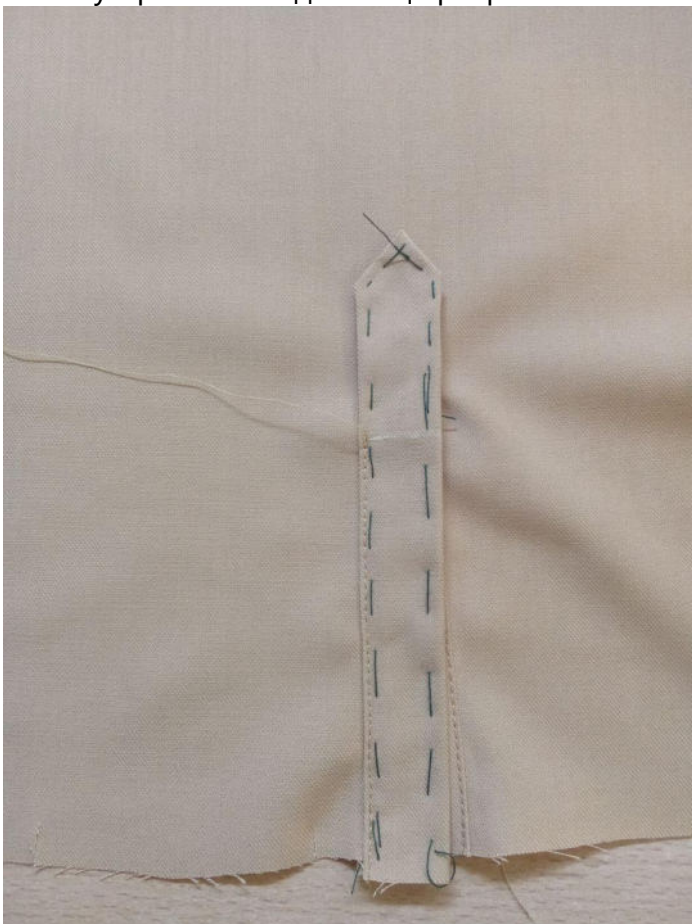
Планки заметайте, приутюжьте.



Разметьте линию притачивания планки у среза разреза передней части рукава.



Планку притачайте до конца разреза.



Притачайте концы планки. Настрочите закрепку.



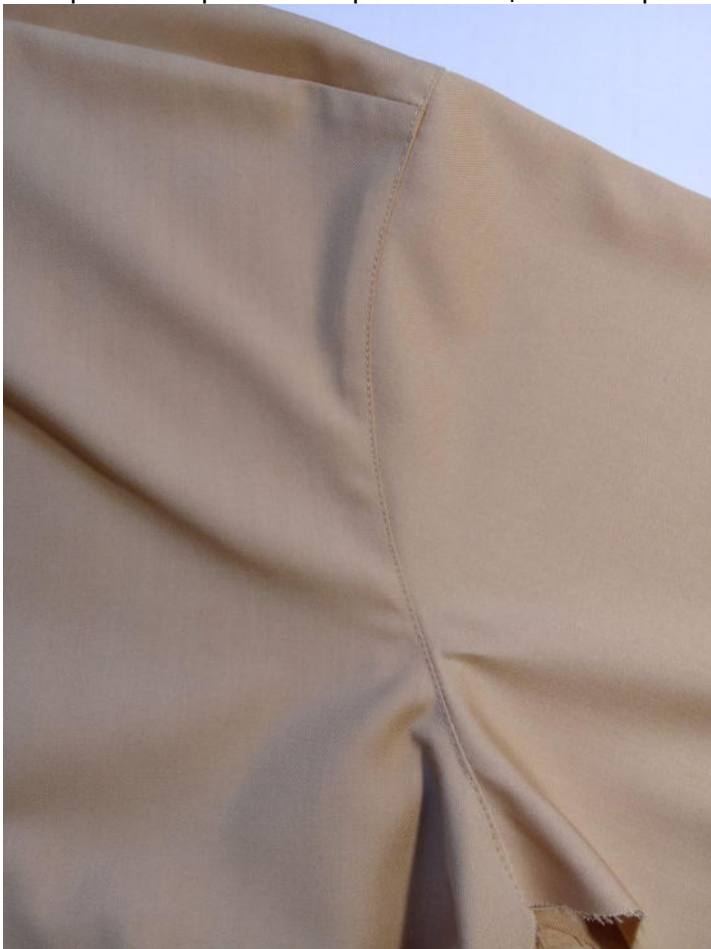
Приутюжьте планку в готовом виде.



Вколите или вметайте рукава в проймы изделия, втачайте. Припуски швов обметайте, заутюжьте в сторону изделия.



Отстрочите проймы в край по лицевой стороне изделия, приутюжьте.



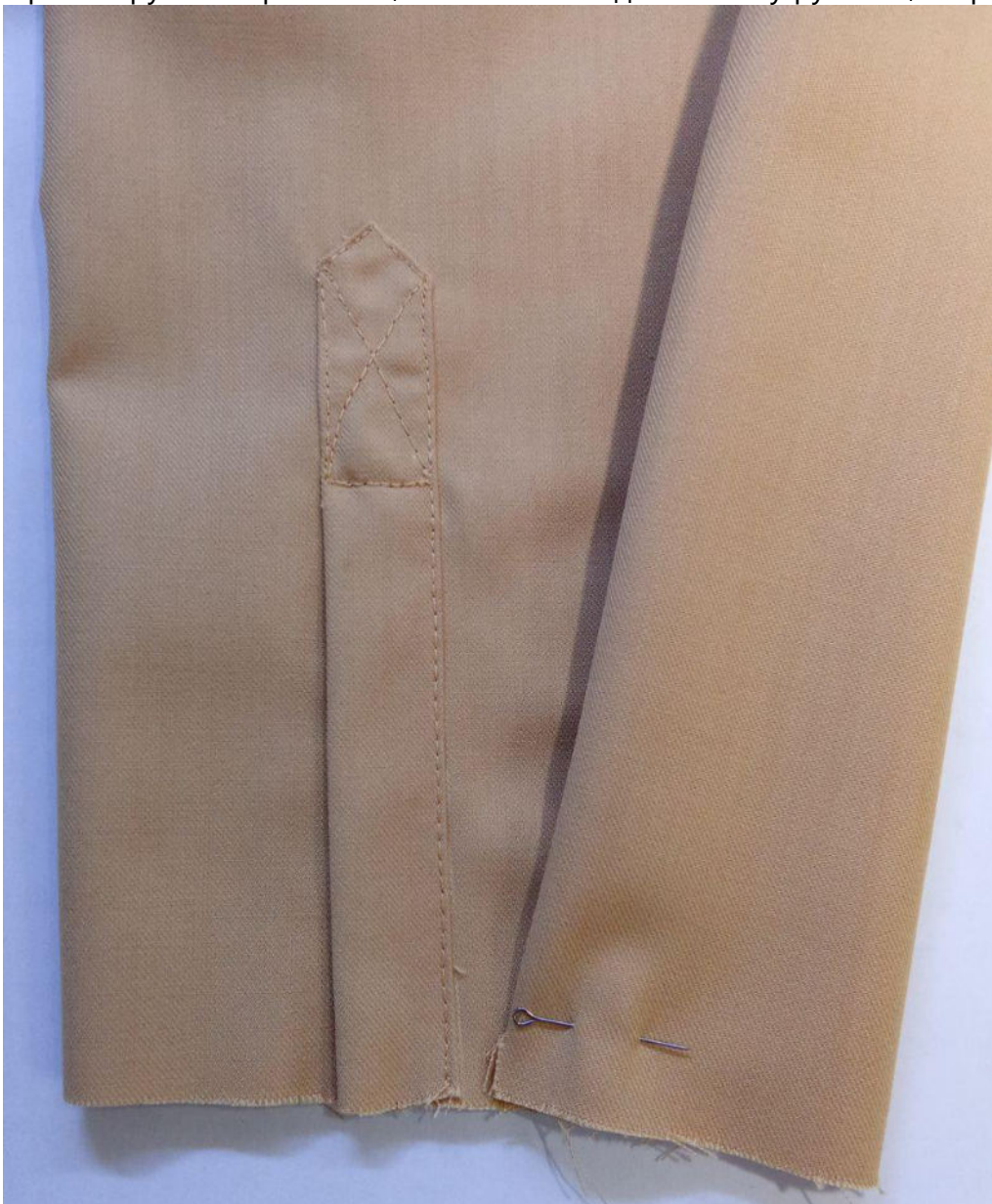
Единой строчкой стачайте боковые срезы изделия и рукавов. Припуски швов обметайте, заутюжьте в сторону переда.



Детали манжет продублируйте, заутюжьте вдоль пополам, изнанкой внутрь.



Ориентируясь по разметке, заложите складки по низу рукавов, закрепите.



Притачайте верхнюю сторону манжеты к лицевой стороне рукава.



Отверните концы манжет на лицевую сторону, обтачайте. Припуски шва в уголках высеките наискосок, не доходя до строчки 0,2 см. Припуски с дублирином высеките близко к строчке.



Выверните, выправьте манжеты на лицевую сторону. Припуски шва притачивания заметайте в сторону манжеты. Подверните открытый срез внутренней стороны манжеты на 1 см в сторону изнанки и в таком виде приметайте ко шву притачивания с изнанки рукава, перекрывая его на 0,1 см.

Отстрочите манжету в край по всему периметру.



Заметайте низ изделия узким швом вподгибку с закрытым срезом, застрочите.



Нитки смётывания удалите, манжеты приутюжьте.  
Разметьте и выметайте петли, пришейте пуговицы.



Нитки смётывания удалите, низ изделия приутюжьте.



Разметьте и выметайте петли на стойке и планке, пришейте пуговицы.



Отутюжьте изделие в готовом виде. Носите с удовольствием!

Понравилась выкройка? Тогда ждём ваши ФОТО-ОТЗЫВЫ:



на нашем сайте: <https://shkatulka-sew.ru/pattern/vykroyka-rubashki-sem964/>



в соцсетях с хэштегом #Sam964 и #Сэм964

