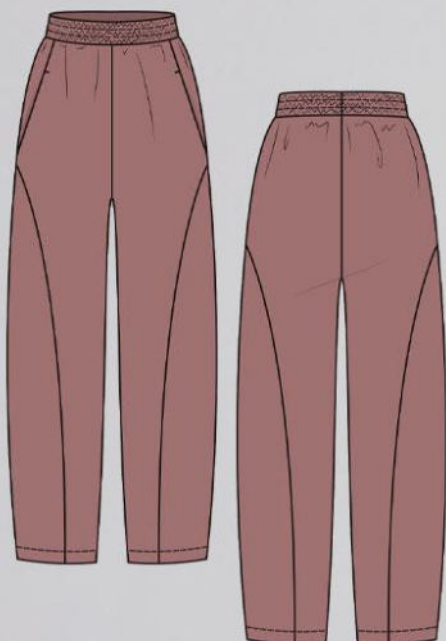


ШКАТУЛКА
SHKATULKA-SEW.RU



#ШОН466

Размеры
(ростовка)
116-170 см

СЛОЖНОСТЬ

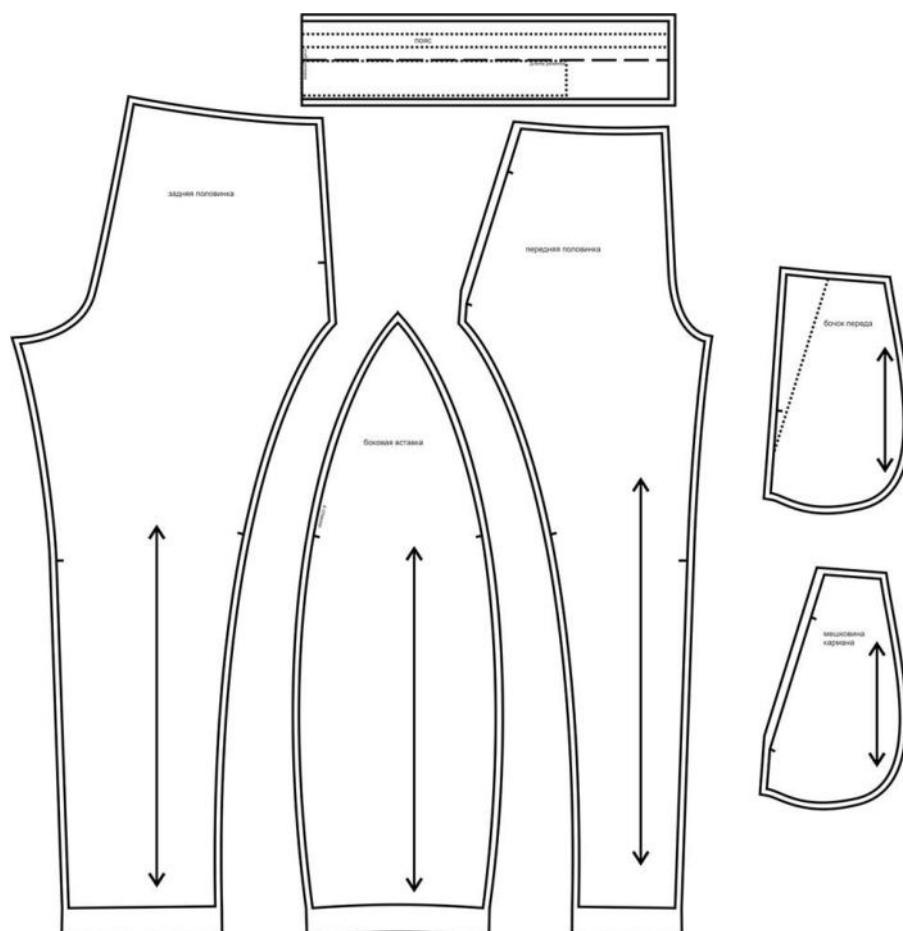


брюки

Шон466



Выкройка детских брюк среднего объема, прямого силуэта, чуть зауженного к низу. Состоит из задней половинки, передней половинки с боковым карманом с подрезным бочком, и боковой вставки, переходящей с передка на спинку. Линия талии в брюках расположена на естественном месте. Верхний срез брюк обработан притачным поясом на резинке. Длина брюк - до щиколотки.

СОСТАВ
КОМПЛЕКТА
ЛЕКАЛ

* Выкройки даны с припусками на швы. Они обозначены двойным контуром. Вы можете самостоятельно изменить ширину припусков, исходя из свойств выбранного материала или своих целей.

ВЕЛИЧИНЫ ПРИБАВОК НА ОСНОВНЫХ УЧАСТКАХ
ИЗМЕРЕНИЙ

Прибавка к обхвату талии в полном объеме	Прибавка к обхвату бедер в полном объеме
12 - 24,9 см	12,2 - 22 см

ЗАМЕРЫ КЛЮЧЕВЫХ ПАРАМЕТРОВ, РАСХОД ТКАНИ

* Без учета припусков на швы.

Внимание: расчет выполнен для трикотажа без учета направления ворса и возможной усадки! Усадка может достигать 15-20% от длины материала. Обязательно учитывайте это и берите с запасом.

рост, см	полный замер на уровне тали, см	полный замер на уровне бедер, см	длина брюк по боковому шву, см	расход трикотажа при ширине 150 см, см	длина резинки для пояса при ширине 4-4,5 см, см
116	68,0	76,2	71,3	95,0	50,0
122	70,9	79,7	75,6	106,8	51,8
128	73,7	83,3	79,9	118,6	53,6
134	76,6	86,8	84,2	130,3	55,4
140	79,5	90,3	88,5	142,1	57,2
146	82,3	93,9	92,8	153,9	59,1
152	85,2	97,4	97,1	165,7	60,9
158	88,1	100,9	101,4	177,4	62,7
164	90,9	104,5	105,7	189,2	64,5
170	93,8	108,0	110,0	201,0	66,3

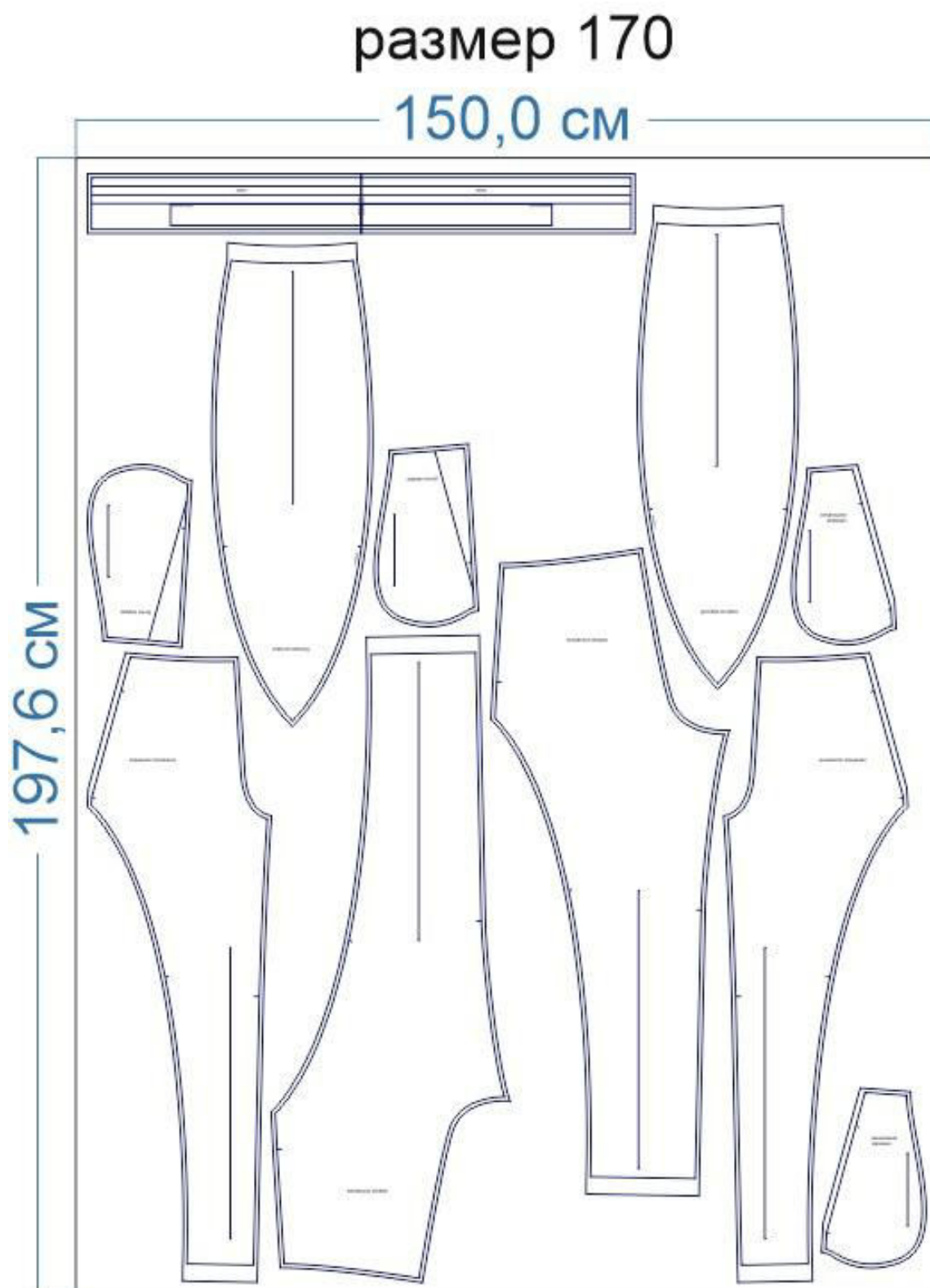
РЕКОМЕНДАЦИИ ПО ВЫБОРУ ТКАНИ

Для пошива брюк можно использовать трикотажные полотна средней поверхностной плотности, формоустойчивые, отличающиеся малой сминаемостью (например, футер 3-нитка петля), а также костюмные ткани средней поверхностной плотности, формоустойчивые, отличающиеся малой сминаемостью, с высокими или средними гигиеническими или гигроскопическими свойствами (например, хлопок костюмный, габардин, тонкий деним и др.)

РАСКРОЙ

Основной материал:

1. Передняя половинка – 2 дет.,
2. Задняя половинка – 2 дет.,
3. Вставка – 2 дет.,
4. Пояс – 1 дет. со сгибом,
5. Бочок переда – 2 дет.,
6. Мешковина кармана – 2 дет.







Припуски на швы




Все детали изделия даны с необходимыми припусками на швы.

Образец был отшит из футера 3-нитки петля.

ОБОРУДОВАНИЕ И ИНСТРУМЕНТЫ

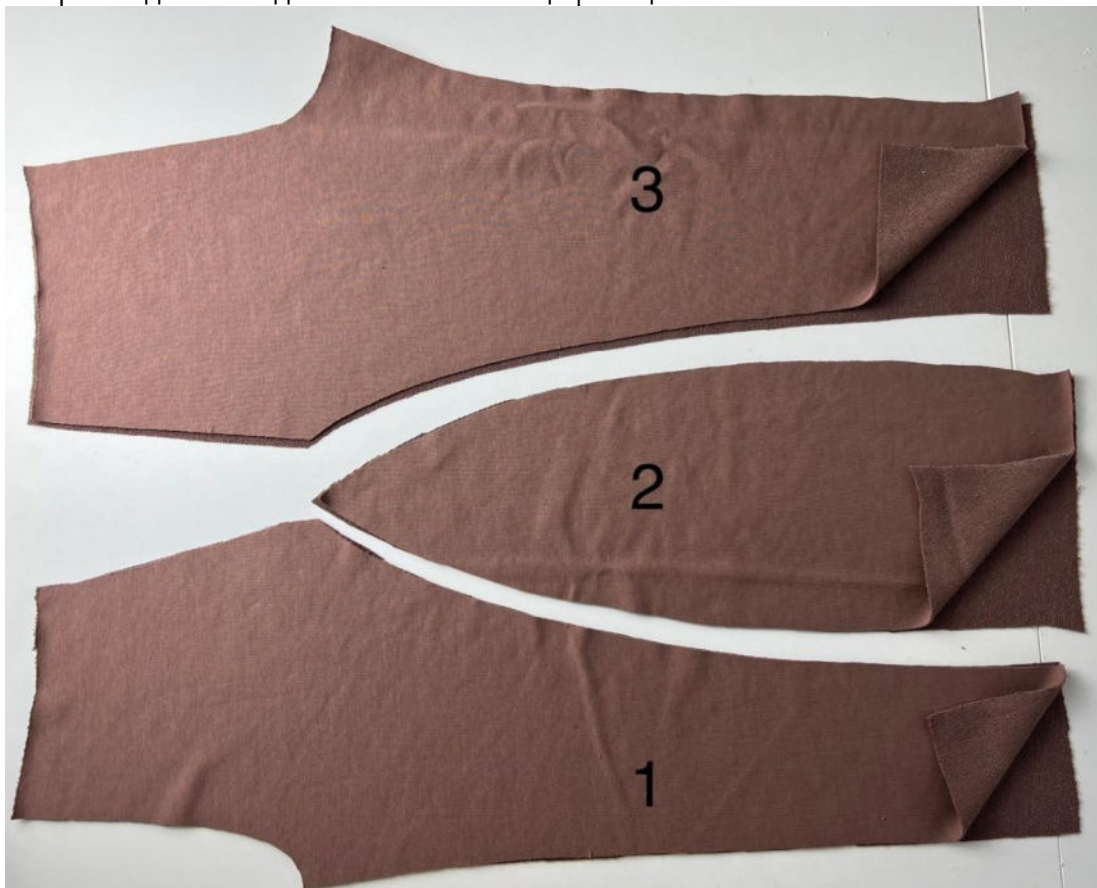
	Бытовая швейная машинка;
	Оверлок 4-ниточный;
	Распошивальная машина;
	Утюг с паром или без, утюжильный стол или гладильная доска;
	Машинные иглы, соответствующие типу ткани (для трикотажа), булавки для закалывания или маленькие зажимы;
	Ножницы для бумаги и ножницы для раскроя;
	Проутюжильник (сетка для ВТО или лоскут х/б ткани).

ДОПОЛНИТЕЛЬНЫЕ МАТЕРИАЛЫ И ФУРНИТУРА

	Нитки для бытовой машины, оверлока, распошивальной машины;
	Дублерин;
	Резинка в пояс.

ТЕХНОЛОГИЧЕСКАЯ ПОСЛЕДОВАТЕЛЬНОСТЬ ОБРАБОТКИ

Выкроите детали изделия согласно спецификации.



Продублируйте срезы входов в карманы на деталях боков перед и мешковин карманов.



Наложите мешковину кармана на деталь передней половинки, лицом к лицу, уравняйте по срезам, приколите.



Притачайте мешковину прямой строчкой до контрольной метки.



Рассеките припуски шва на уровне контрольной метки перпендикулярно строчке, не доходя до неё 0,2 см.



Припуски шва заутюжьте в сторону мешковины кармана.



Отстрочите шов в край по лицевой стороне мешковины кармана.



Отверните мешковину в сторону изнанки. Выутюжьте вход в карман с переходным кантом шириной 0,1-0,2 см из изделия в сторону мешковины.



Заколите вход в карман, отстрочите по лицевой стороне изделия.



Разметьте расположение входа в карман на лицевой стороне бочка.
Наложите переднюю половинку на бочок переда, изнанкой на лицо, совмещая обработанный край кармана с линией разметки, сколите насквозь.
С изнанки изделия уравняйте срезы мешковины и бочка между собой, сколите, стачайте, приутюжьте.



На лицевой стороне детали переда, по входу в карман разметьте место для закрепки.



Настрочите край кармана на деталь бочка до контрольной отметки.



Обметайте боковые срезы кармана. Концы строчек спрячьте в сам шов с помощью иглы с длинным ушком.



Обметайте боковые срезы на задних половинках брюк.



Сложите переднюю и заднюю половинки брюк вместе, лицом к лицу, уравняйте по боковым срезам, сколите. Поставьте контрольную булавку на расстоянии 1 см, не доходя до среза притачивания вставки.



Стачайте срезы между собой прямой строчкой от контрольной метки до среза верха.



Возле контрольной метки рассеките припуски шва мешковин и бочка кармана, не доходя до строчки 0,2 см.



Приколите вставку к передней половинке.



Стачайте срезы деталей между собой на участке длиной 5 см.



Затем приколите вставку к задней половинке.



Стачайте срезы деталей между собой на участке длиной 5 см.



Приколите вставку к деталям переда и спинки по оставшимся участкам срезов.



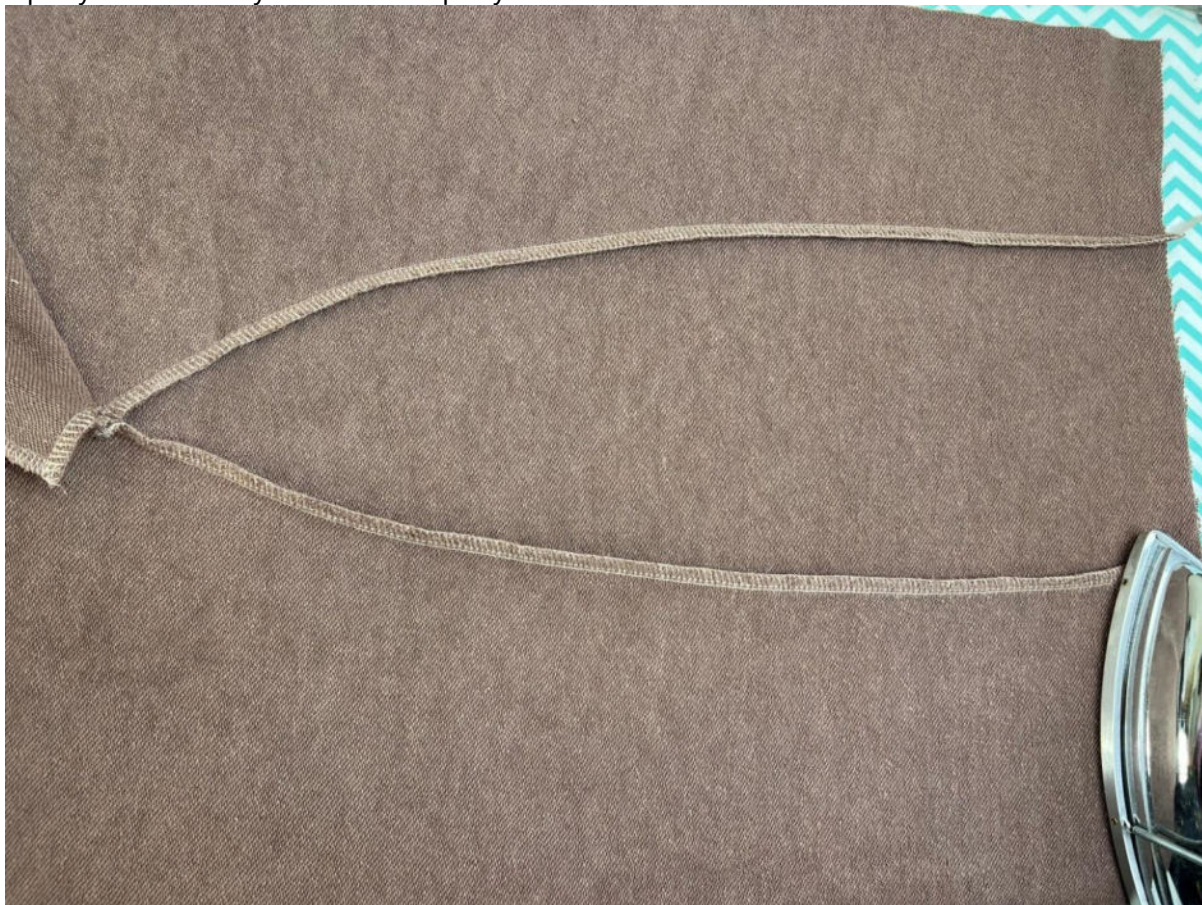
Оверлочной строчкой притачайте сначала одну сторону вставки. Концы строчки спрячьте в сам шов.



Затем притачайте вторую сторону вставки. Концы строчки спрячьте в шов.



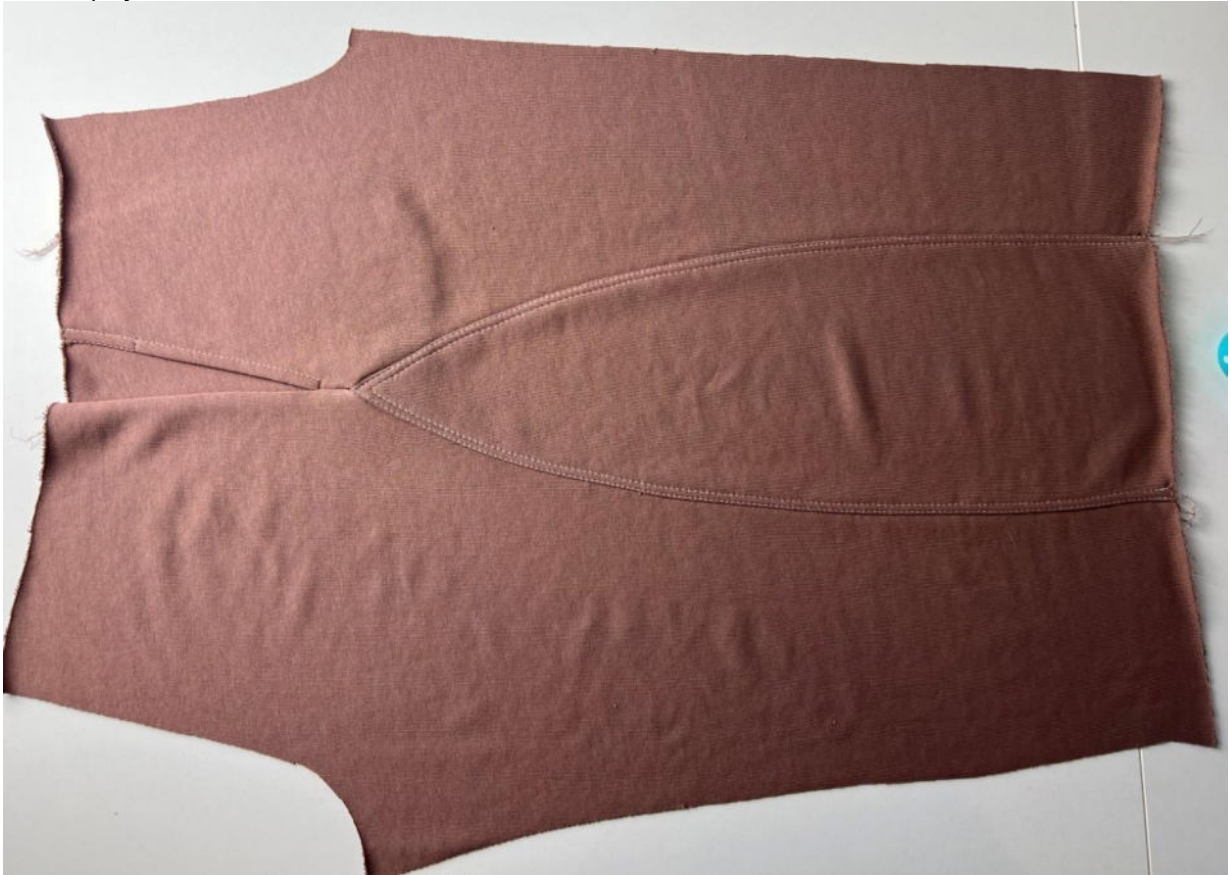
Припуски швов заутюжьте в сторону вставки.



Отстрочите шов притачивания вставки двумя параллельными строчками по лицевой стороне вставки.



Шов приутюжьте.



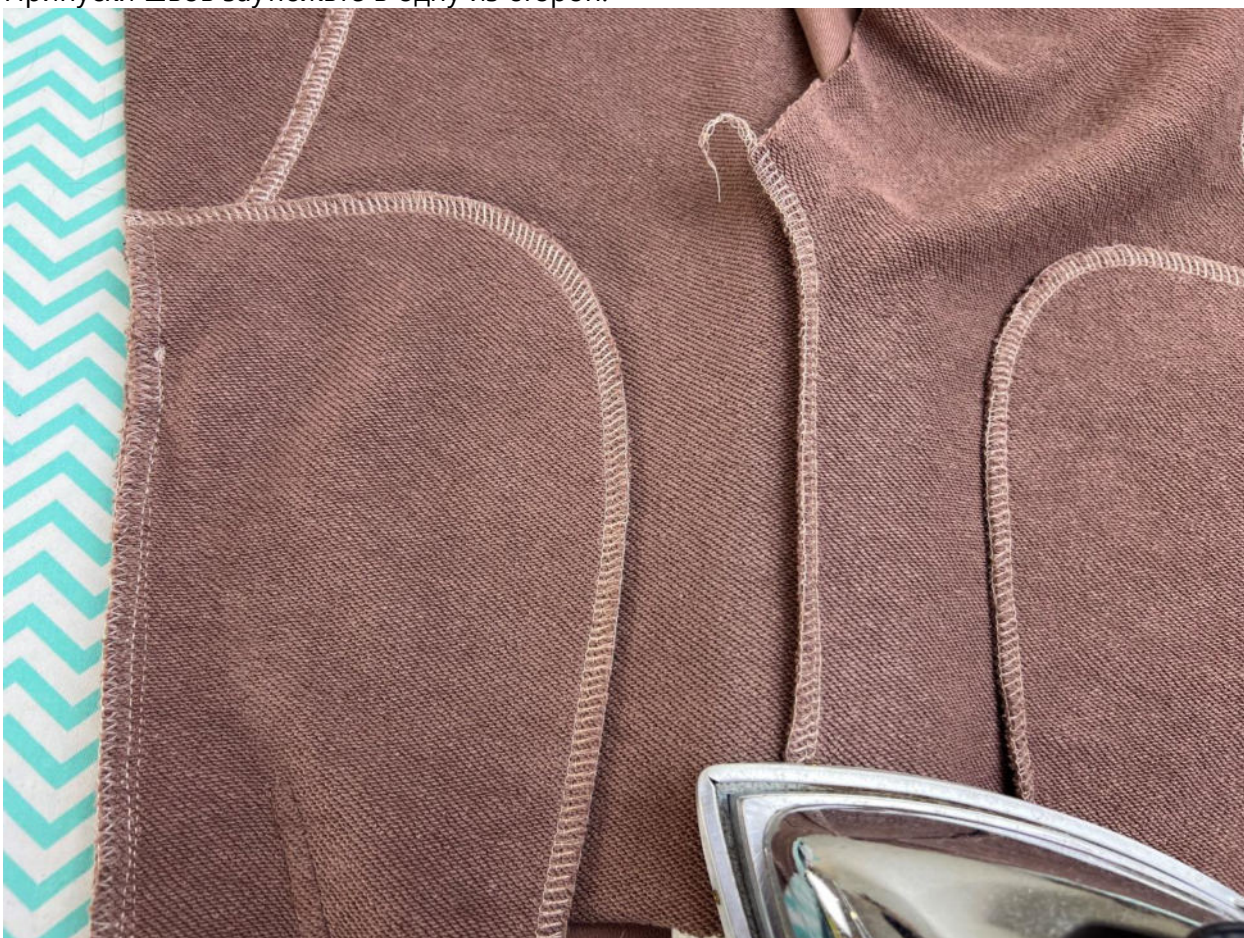
Сложите заготовленные половинки брюк вместе, лицом к лицу, уравняйте по средним срезам, сколите.



Стачайте срезы между собой оверлочной строчкой.



Припуски швов заутюжьте в одну из сторон.



Отстрочите швы в край по лицевой стороне изделия.



Сложите изделие лицевой стороной внутрь, уравняйте по шаговым срезам, сколите.



Стачайте срезы на оверлоке.



Припуски швов заутюжьте в сторону спинки.



Частой зигзагообразной строчкой стачайте срезы резинки в кольцо.
Оверлочной строчкой стачайте короткие срезы пояса между собой.



Разложите припуски шва пояса в разные стороны относительно его середины, приутюжьте.

Сложите пояс вдоль пополам, изнанкой внутрь, приутюжьте по сгибу.



Разделите длину среза пояса на 4 равных части, поставьте контрольные булавки. Вложите резинку внутрь пояса, сколите срезы пояса между собой по контрольным меткам.



Приколите пояс по верхнему срезу брюк.



Притачайте пояс к изделию оверлочной строчкой.



Разделите ширину пояса на 3 равных части, поставьте контрольные булавки.



Равномерно растягивая резинку, отстрочите пояс двумя параллельными строчками.



Припуски шва притачивания пояса заутюжьте в сторону изделия.
Приутюжьте сам пояс, растягивая резинку.



Намелите ширину подгибки низа на лицевой стороне брючин. По намелке отверните припуск низа в сторону изнанки, заколите.



Застрочите низ брюк на распошивальной машине.



Приутюжьте подгибку низа брюк.



Отутюжьте брюки в готовом виде. Носите с удовольствием!





Понравилась выкройка? Тогда ждём ваши ФОТО-ОТЗЫВЫ:



на нашем сайте: <https://shkatulka-sew.ru/pattern/vykroyka-bryuk-shon466/>



в соцсетях с хэштегом #Sean466 и #Шон466

