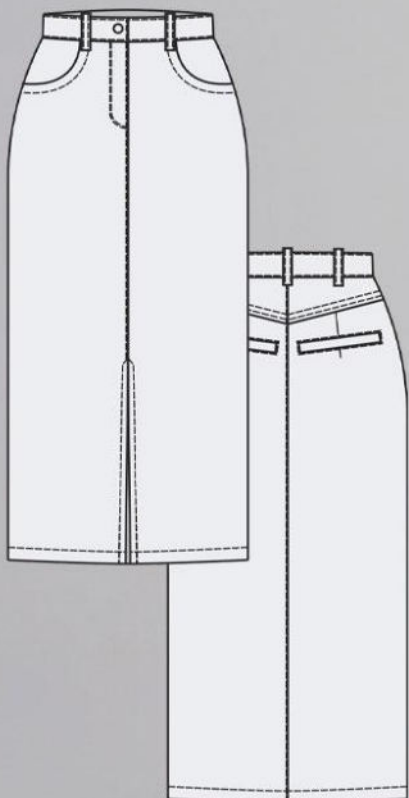


ШКАТУЛКА
SHKATULKA-SEW.RU



#Лучия126

Размеры

40-68

Рост

156-180 см

СЛОЖНОСТЬ

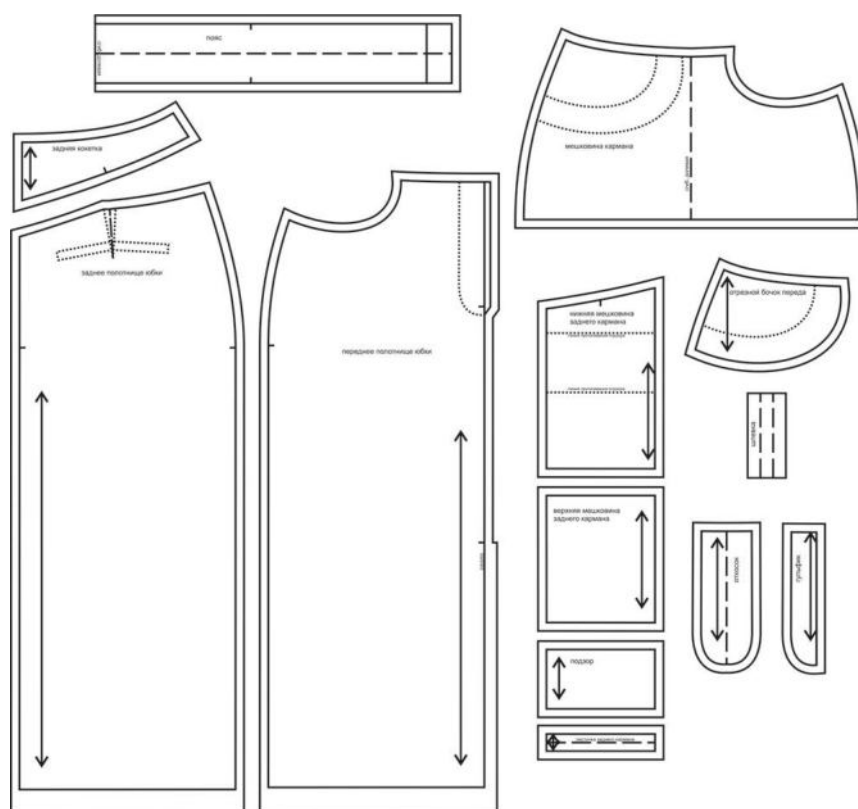


юбка

Лучия126



Выкройка прямой женской юбки умеренного объёма, полуприлегающего силуэта. Переднее полотнище юбки - со средним швом и боковыми карманами с подрезным бочком. По низу среднего шва предусмотрен высокий разрез, обеспечивающий свободу движения. Заднее полотнище юбки - со средним швом, фигурными кокетками, небольшими вытачками по верху основных деталей заднего полотнища, и прорезными карманами с листочками, расположенными на уровне линии бёдер. Линия талии в юбке находится на естественном месте. Верхний срез юбки обработан притачным поясом с пятью шлёвками. Застёжка - классический гульфик на молнии в среднем шве переда и обмётанная петля и пуговица на поясе. Длина юбки - ниже колена.



СОСТАВ КОМПЛЕКТА ЛЕКАЛ

* Выкройки даны с припусками на швы. Они обозначены двойным контуром. Вы можете самостоятельно изменить ширину припусков, исходя из свойств выбранного материала или своих целей.

ВЕЛИЧИНЫ ПРИБАВОК НА ОСНОВНЫХ УЧАСТКАХ ИЗМЕРЕНИЙ

Прибавка к обхвату талии в полном объеме	Прибавка к обхвату бедер в полном объеме
4,1 - 6,5 см	2 см

ЗАМЕРЫ КЛЮЧЕВЫХ ПАРАМЕТРОВ, РАСХОД ТКАНИ

* Без учета припусков на швы.

размер	рост, см	Длина изделия по средней линии спинки, см	Ширина изделия на уровне талии, см	Ширина изделия на уровне бедер, см
40	156-160	68,9	66,8	90,0
	161-165	71,7		
	166-170	74,4		
	171-175	77,2		
	176-180	79,9		
42	156-160	69,3	70,7	94,0
	161-165	72,1		
	166-170	74,8		
	171-175	77,6		
	176-180	80,3		
44	156-160	69,7	74,5	98,0
	161-165	72,5		
	166-170	75,2		
	171-175	78,0		
	176-180	80,7		
46	156-160	70,1	78,4	102,0
	161-165	72,9		
	166-170	75,6		
	171-175	78,4		
	176-180	81,1		
48	156-160	70,5	82,2	106,0
	161-165	73,3		
	166-170	76,0		
	171-175	78,8		
	176-180	81,5		
50	156-160	70,9	86,1	110,0
	161-165	73,7		
	166-170	76,4		
	171-175	79,2		
	176-180	81,9		
52	156-160	71,3	89,9	114,0
	161-165	74,1		
	166-170	76,8		
	171-175	79,6		
	176-180	82,3		
54	156-160	71,7	93,8	118,0

	161-165	74,5		
	166-170	77,2		
	171-175	80,0		
	176-180	82,7		
56	156-160	72,1	97,7	122,0
	161-165	74,9		
	166-170	77,6		
	171-175	80,4		
	176-180	83,1		
58	156-160	72,5	101,5	126,0
	161-165	75,3		
	166-170	78,0		
	171-175	80,8		
	176-180	83,5		
60	156-160	72,9	105,4	130,0
	161-165	75,7		
	166-170	78,4		
	171-175	81,2		
	176-180	83,9		
62	156-160	73,3	109,2	134,0
	161-165	76,1		
	166-170	78,8		
	171-175	81,6		
	176-180	84,3		
64	156-160	73,7	113,1	138,0
	161-165	76,5		
	166-170	79,2		
	171-175	82,0		
	176-180	84,7		
66	156-160	74,1	116,9	142,0
	161-165	76,9		
	166-170	79,6		
	171-175	82,4		
	176-180	85,1		
68	156-160	74,5	120,8	146,0
	161-165	77,3		
	166-170	80,0		
	171-175	82,8		
	176-180	85,5		

Внимание: расчет выполнен для однотонной ткани без рисунка, без учета направления ворса и возможной усадки! Усадка может достигать 15-20% от длины материала. Обязательно учитывайте это и берите с запасом.

В таблице представлены разные варианты расхода на разные ширины материала. Пожалуйста, выберите свою ширину материала и нужный размер.

размер	Ростовая группа, см	основная ткань при ширине 130 см, см	основная ткань при ширине 140 см, см	основная ткань при ширине 150 см, см	подкладка при ширине 130-150 см, см
40	156-160	92	86	86	42
	161-165	95	89	89	41
	166-170	97	92	92	42
	171-175	100	95	95	42
	176-180	103	97	97	42
42	156-160	99	90	87	42
	161-165	100	89	89	47
	166-170	107	92	92	47
	171-175	106	95	95	46
	176-180	112	98	98	49
44	156-160	102	92	87	45
	161-165	102	97	90	46
	166-170	107	100	92	48
	171-175	110	100	95	49
	176-180	113	102	98	49
46	156-160	102	99	87	47
	161-165	105	102	90	47
	166-170	108	102	93	48
	171-175	109	107	95	49
	176-180	113	110	98	49
48	156-160	107	102	95	47
	161-165	111	105	96	48
	166-170	116	108	100	49
	171-175	117	110	100	49
	176-180	120	113	102	49
50	156-160	108	100	95	47
	161-165	113	105	101	48
	166-170	116	108	101	49
	171-175	119	111	103	50
	176-180	124	114	106	49
52	156-160	142	106	100	47
	161-165	147	110	103	48
	166-170	168	114	108	49
	171-175	172	115	108	49

	176-180	180	118	113	49
54	156-160	156	108	106	47
	161-165	165	110	107	48
	166-170	170	113	113	49
	171-175	176	119	111	49
	176-180	182	121	116	50
56	156-160	159	109	108	47
	161-165	162	110	109	49
	166-170	170	115	112	49
	171-175	174	119	114	50
	176-180	181	123	116	51
58	156-160	160	157	108	48
	161-165	165	164	110	49
	166-170	171	172	114	50
	171-175	178	174	115	50
	176-180	181	183	123	49
60	156-160	161	153	114	48
	161-165	167	166	111	49
	166-170	168	172	113	51
	171-175	174	175	117	51
	176-180	183	181	119	51
62	156-160	157	160	145	48
	161-165	167	168	150	49
	166-170	173	173	155	49
	171-175	178	179	160	51
	176-180	184	184	165	52
64	156-160	163	161	163	49
	161-165	168	165	168	49
	166-170	174	174	174	50
	171-175	179	177	177	51
	176-180	185	183	182	52
66	156-160	162	159	163	49
	161-165	169	169	167	50
	166-170	174	170	174	50
	171-175	178	180	180	51
	176-180	185	185	185	52
68	156-160	-	164	164	49
	161-165	-	169	169	50
	166-170	-	175	173	51
	171-175	-	180	180	51
	176-180	-	184	184	52

РЕКОМЕНДАЦИИ ПО ВЫБОРУ ТКАНИ

Для пошива юбки можно использовать ткани костюмной и платьельно-костюмной группы, средней поверхностной плотности, формоустойчивые, отличающиеся малой сминаемостью, с натуральными, искусственными, синтетическими или смешанными волокнами в составе.

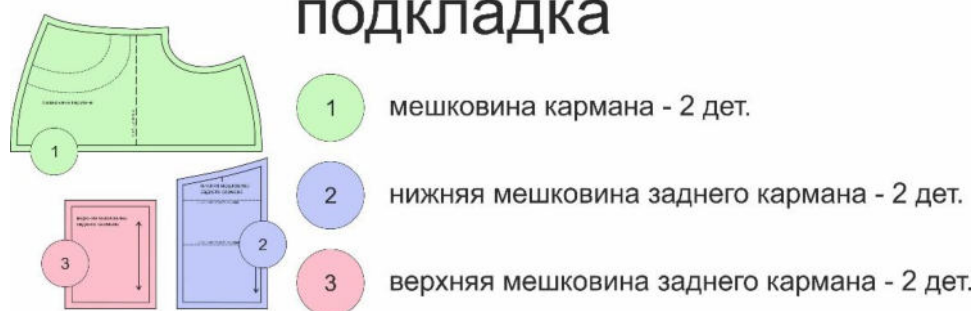
Пример: джинса, костюмный хлопок, смесовый лён, искусственная замша, экокожа, габардин, вельвет, микровельвет и т.д.

РАСКРОЙ

ОСНОВНАЯ ТКАНЬ



ПОДКЛАДКА



Дублерин:

1. Пояс – 1 дет. со сгибом,
2. Гульфик – 1 дет.,
3. Откосок – 1 дет.,
4. Шлёвка – 5 дет.,
5. Кромка входа в карман – 2 дет.,
6. Листочка заднего кармана – 2 дет.,
7. Долевик заднего кармана – 2 дет. (выкраивается самостоятельно, по долевой, в виде прямоугольника шириной 4 см и длиной, равной длине рамки кармана + 3 см).

Бязь:

1. Долевик заднего кармана – 2 дет. (выкраивается самостоятельно, аналогично долевику из дублерина).

Припуски на швы






Все детали изделия даны с необходимыми припусками на швы.

Образец юбки был отшит из джинсовой ткани и подкладки.

ОБОРУДОВАНИЕ И ИНСТРУМЕНТЫ

	Бытовая швейная машинка;
	Оверлок 3-ниточный;
	Утюг с паром или без, утюжильный стол или гладильная доска;
	Машинные иглы, соответствующие типу ткани (для джинсы), булавки для закалывания или маленькие зажимы;
	Ножницы для бумаги и ножницы для раскроя;
	Проутюжильник (сетка для ВТО или лоскут х/б ткани).

ДОПОЛНИТЕЛЬНЫЕ МАТЕРИАЛЫ И ФУРНИТУРА

	Нитки для бытовой машины и оверлока;
	Дублерин;
	Молния в гульфик длиной 18-20 см;
	Хольнитены на передние карманы - 4 шт.;
	Пуговица на пояс.

ТЕХНОЛОГИЧЕСКАЯ ПОСЛЕДОВАТЕЛЬНОСТЬ ОБРАБОТКИ

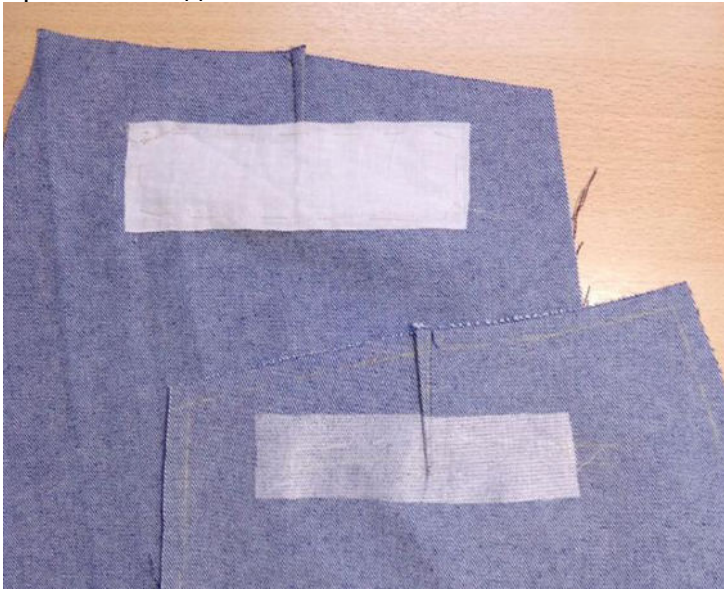
Выкроите детали изделия согласно спецификации.



Стачайте вытачки на задних половинках юбки, заутюжьте их к центру детали. Контрастными нитками наметьте расположение рамок карманов.



С изнанки задних половинок продублируйте участки под карманы. Сверху приматайте долевики из бязи.



Продублируйте листочку заднего кармана. Заутюжьте листочку вдоль пополам, изнанкой внутрь.

Наметьте ширину готового вида листочки на изнаночной её стороне.

Притачайте листочку к нижней линии разметки.

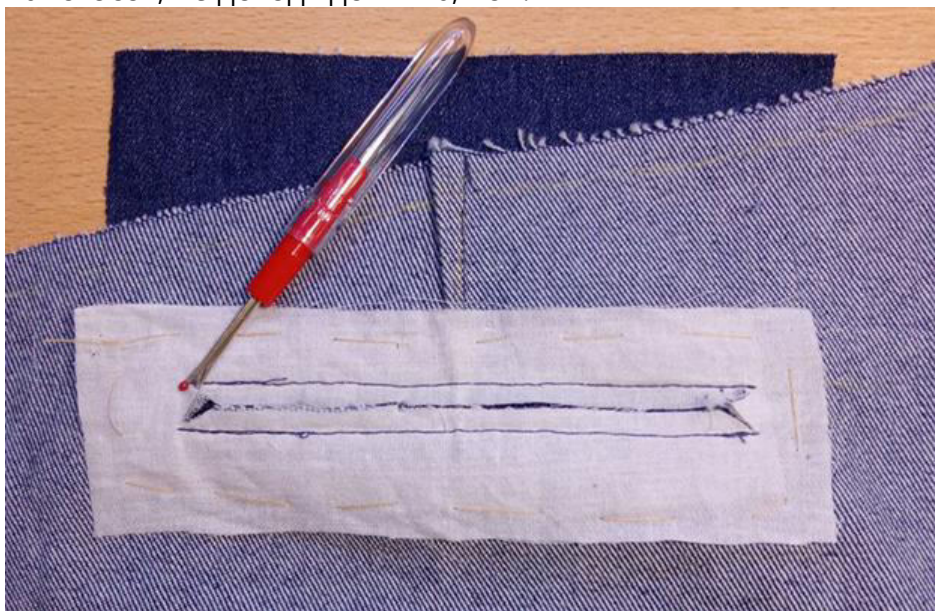


Разметьте вторую линию рамки кармана выше первой линии, отступив на расстояние, равное ширине листочки в готовом виде.

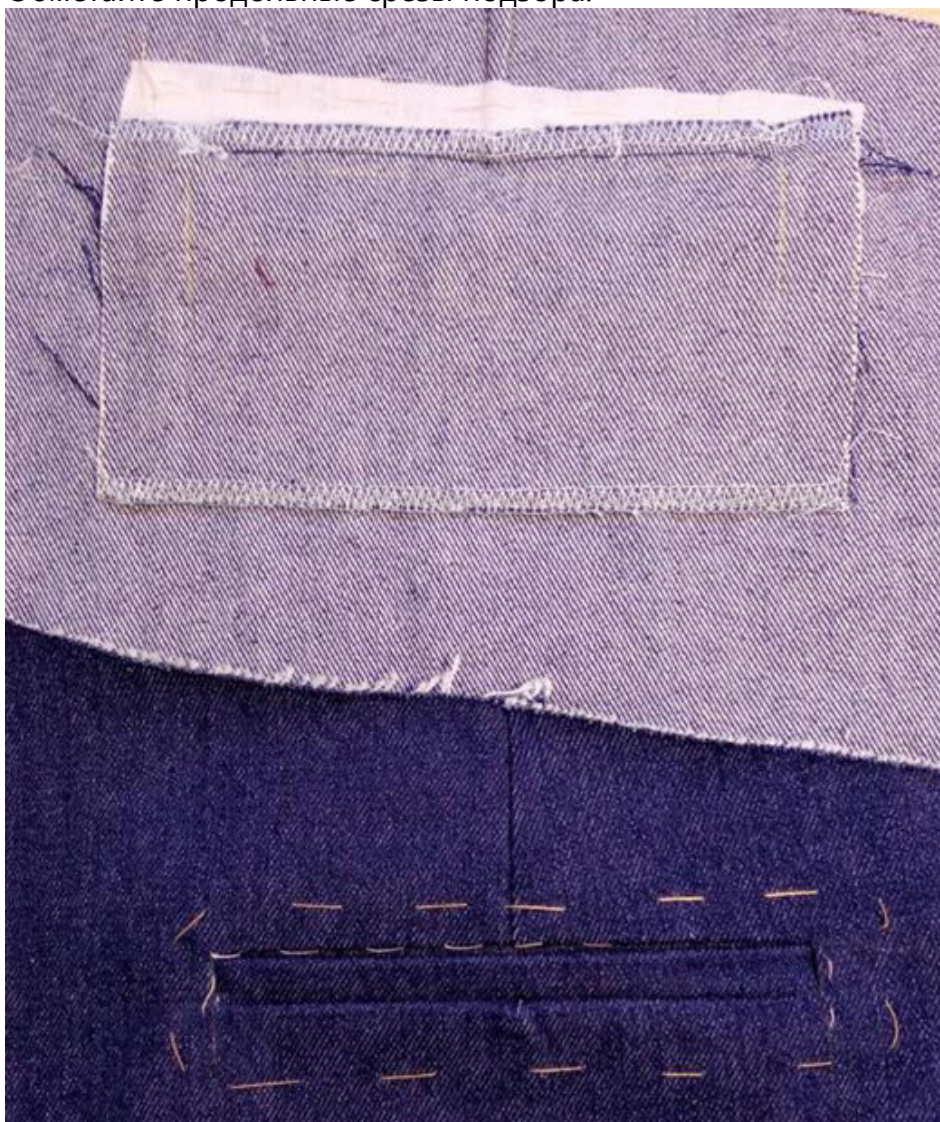
Притачайте подзор кармана ко второй линии разметки.



Разрежьте вход в карман посередине между строчками, выходя к концам строчек наискосок, не доходя до них 0,2 см.



Выверните, выправьте листочку, слегка приутюжьте.
Обметайте продольные срезы подзора.



Притачайте подзор к нижней мешковине заднего кармана.



Верхнюю мешковину кармана притачайте ко шву притачивания листочки. Припуски шва обметайте.



В результате должно получиться так.



Отстрочите нижнюю часть рамки кармана в край, не захватывая в шов мешковину.



Листочку заколите или заметайте насквозь.



Застрочите уголки кармана и одновременно стачайте срезы мешковин кармана между собой. Припуски шва обметайте.



Отстрочите оставшуюся часть рамки кармана в край.



Приутюжьте карман в готовом виде. Приметайте верхний срез мешковины кармана к верхнему срезу заднего полотнища юбки.



Притачайте кокетки к задним полотнищам юбки. Припуски швов обметайте, заутюжьте в сторону кокетки.



Отстрочите шов притачивания кокетки двойной строчкой, приутюжьте.



Сложите детали заднего полотнища юбки вместе, лицом к лицу, уравняйте по средним срезам, совместите по швам, сколите, стачайте. Припуски шва обметайте, заутюжьте в одну из сторон.



Отстрочите шов двойной строчкой, приутюжьте.



Продублируйте вход в боковой карман.



Обметайте нижний срез бочка переда. Настрочите бочок на лицевую сторону мешковины бокового кармана по периметру.

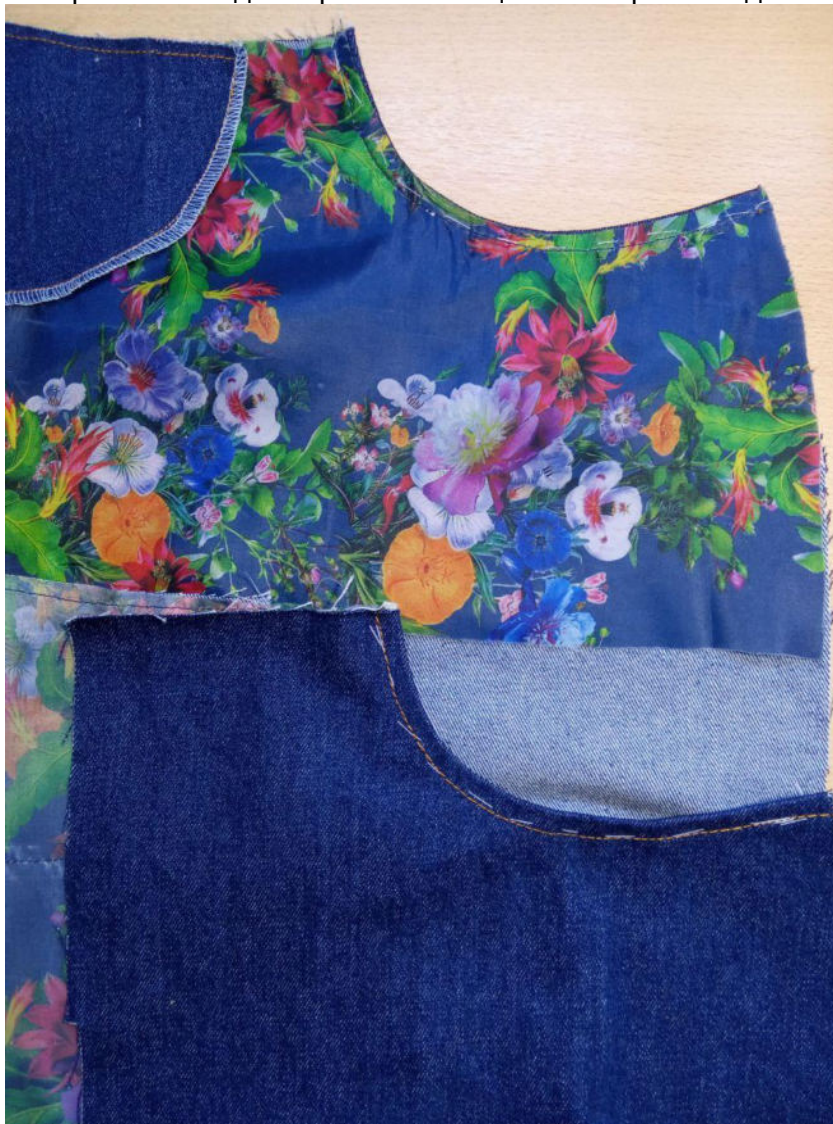


Наложите мешковину на переднее полотнище, лицом к лицу, уравняйте по срезам входа в карман, приколите, притачайте. Припуски шва рассеките, не доходя до строчки 0,2 см.



Отверните мешковину в сторону изнанки изделия. Выметайте вход в карман с переходным кантом шириной 0,1-0,2 см из изделия в сторону мешковины, приутюжьте.

Отстрочите вход в карман по лицевой стороне изделия.



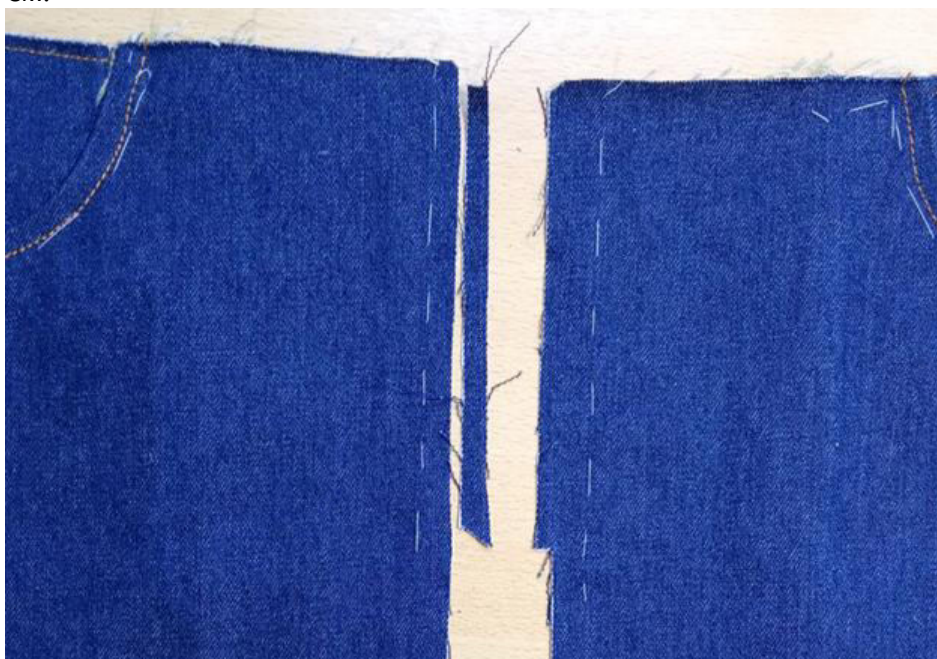
Наметьте расположение входа в карман на лицевой стороне бочка. Наложите переднее полотнище юбки на мешковину с бочком, совмещая обработанный вход в карман с линией разметки, приколите или приметайте насквозь.



С изнанки изделия стачайте срезы мешковины кармана между собой. Припуски шва обметайте, приутюжьте.



Осноровите припуск среднего шва на правом переднем полотнище до ширины 1 см.



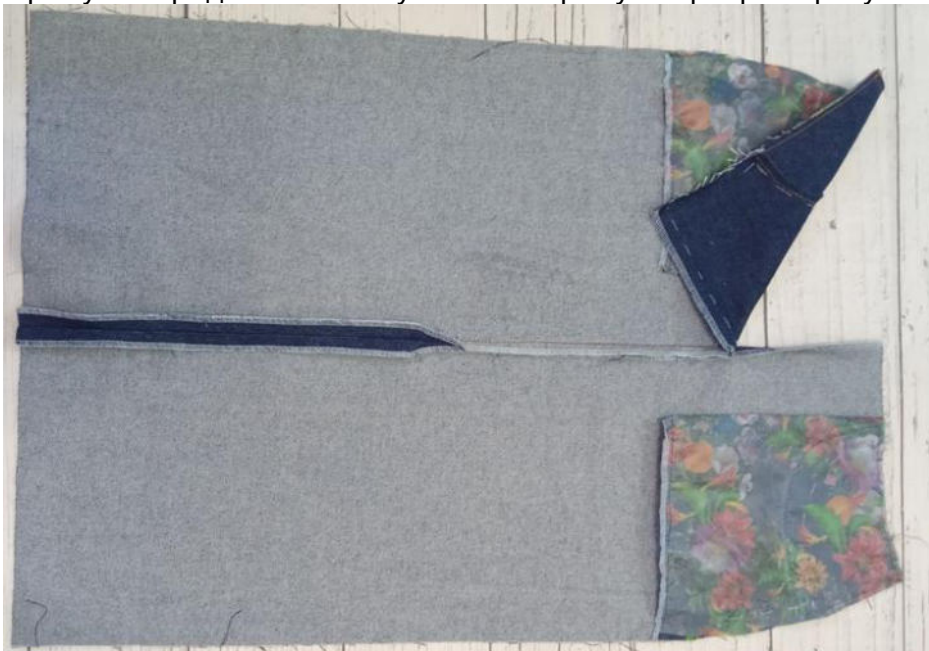
Обметайте средние срезы деталей переднего полотнища.



Сложите детали переднего полотнища вместе, лицом к лицу, уравнивайте по средним срезам, сколите, стачайте от одной контрольной метки до другой. Расстояние разреза по низу переднего полотнища сметайте ручными стежками.



Припуски среднего шва заутюжьте. Припуски разреза разутюжьте.



Продублируйте гульфик и откосок. Заутюжьте откосок вдоль пополам, изнанкой внутрь.



Обметайте срезы гульфика и откоса.



Притачайте гульфик к среднему срезу правой детали переднего полотнища.



Отверните гульфик в сторону изнанки изделия. Выметайте шов притачивания гульфика с переходным кантом шириной 0,1-0,2 см из изделия в сторону гульфика, приутюжьте.



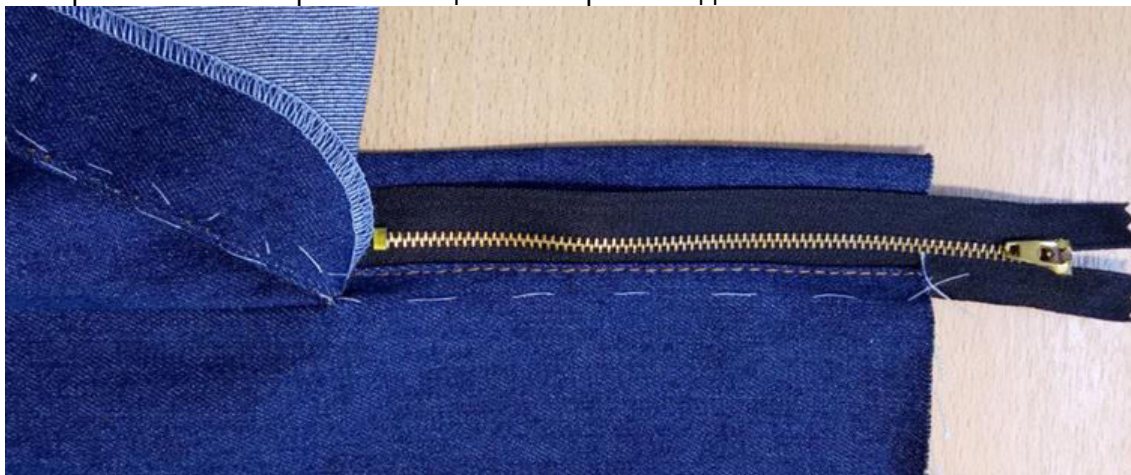
Притачайте молнию к среднему срезу левой детали переднего полотнища.



В ту же строчку притачайте откосок.



Отстрочите шов в край по лицевой стороне изделия.



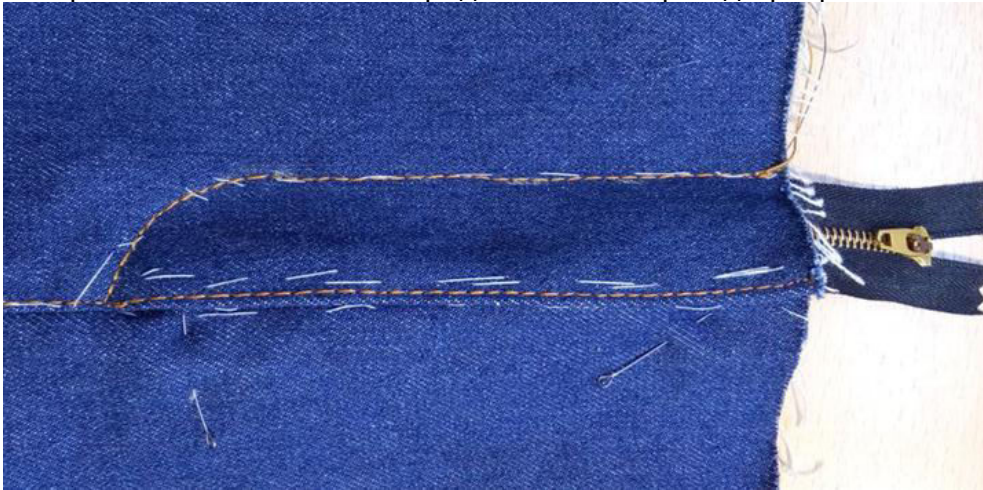
Совместите центры деталей переднего полотнища между собой, сколите насквозь.



На изнанке изделия отверните откосок в сторону, заколите, чтобы не мешал. Притачайте вторую сторону молнии к гульфику, не захватывая в шов основное изделие.



С лицевой стороны изделия отстрочите гульфик, не захватывая в шов откосок. Отстрочите нижнюю часть среднего шва в край до разреза.



Частой зигзагообразной строчкой настрочите закрепки в уступе гульфика, захватывая в шов откосок.



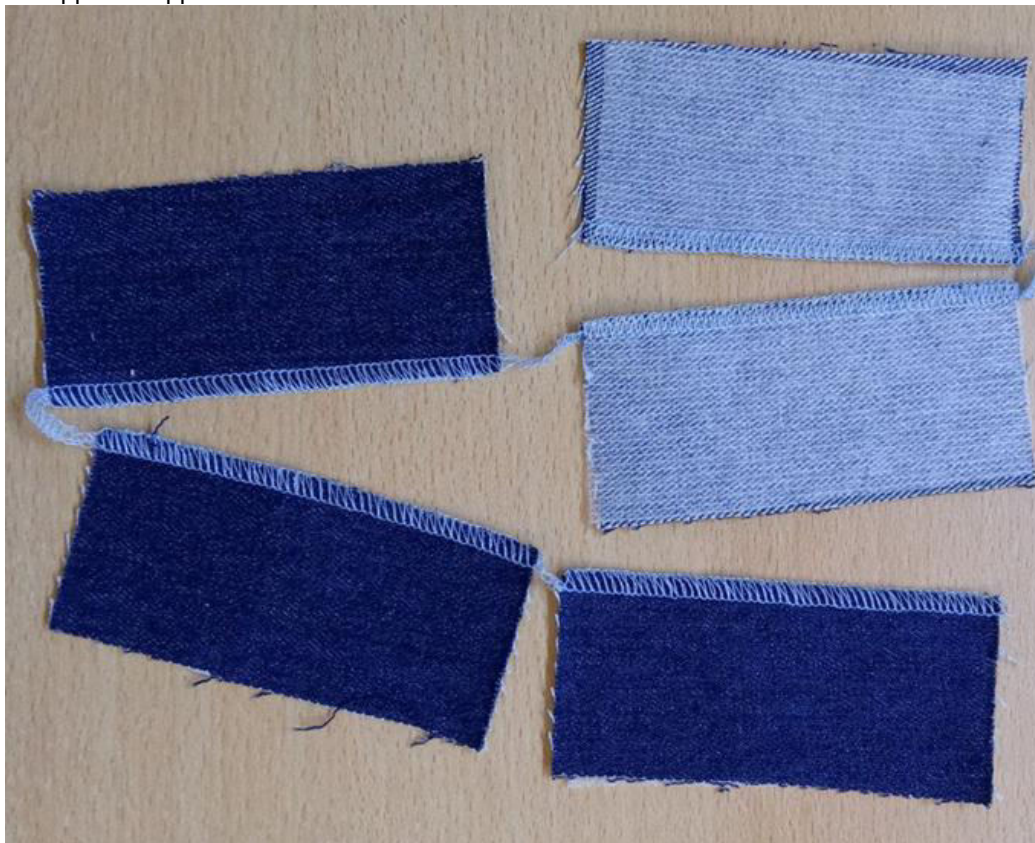
Стачайте боковые срезы юбки. Припуски швов обметайте, заутюжьте в сторону спинки.



Отстрочите боковые швы изделия в край по лицевой стороне заднего полотнища. Частой зигзагообразной строчкой настрочите закрепки по концам боковых карманов.



Продублируйте детали шлёвок. Обметайте по одному продольному срезу на каждой из деталей.



Продублируйте пояс. Сложите его вдоль пополам, изнанкой внутрь, приутюжьте по сгибу.

Утюгом оттяните открытые срезы пояса, сутюжьте сгиб, придавая поясу изогнутую форму.

Обметайте один продольный срез пояса.



Сложите шлёвки втрое по ширине, так, чтобы открытый продольный срез оказался внутри, а обмётанный - снаружи, застрочите, приутюжьте.



Ориентируясь по разметке, приколите шлёвки по верхнему срезу юбки.



Притачайте пояс необмётанным срезом к верхнему срезу юбки.



Обтачайте концы пояса. Припуски швов в уголках высеките наискосок, не доходя до строчки 0,2 см.



Выверните, выправьте концы пояса на лицевую сторону. Заметайте припуски шва притачивания пояса в сторону пояса. Приметайте отлетную сторону пояса с изнанки юбки. Отстрочите пояс в край по всему периметру. Нитки смётывания удалите. Пояс приутюжьте.



Настрочите шлёвки на юбку в 1 см от шва притачивания пояса.



Подверните верхний край шлёвков на 1 см в сторону изнанки и в таком виде настрочите на пояс.



Обметайте срез низа юбки.

Отверните подгибку на лицевую сторону, обтачайте концы разреза переднего полотнища юбки. Припуски швов высеките близко к строчке.



Выверните уголки разреза на лицевую сторону.

Заметайте низ юбки и разрез переда, отстрочите.



Нитки смётывания удалите, низ и разрез и приутюжьте.



Разметьте и выметайте петлю на поясе, установите джинсовую пуговицу. Установите хольнитены на передние карманы.



Отутюжьте юбку в готовом виде.

Понравилась выкройка? Тогда ждём ваши ФОТО-ОТЗЫВЫ:



на нашем сайте: <https://shkatulka-sew.ru/pattern/vykroyka-yubki-luchiya126/>



в соцсетях с хэштегом #Lucia126 и #Лучия126

