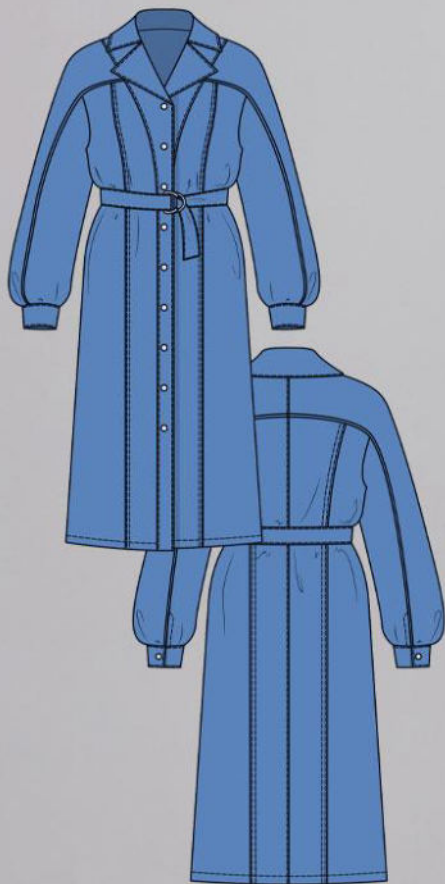


ШКАТУЛКА
SHKATULKA-SEW.RU



#Лучия799

Размеры

40-68

Рост

156-180 см

СЛОЖНОСТЬ

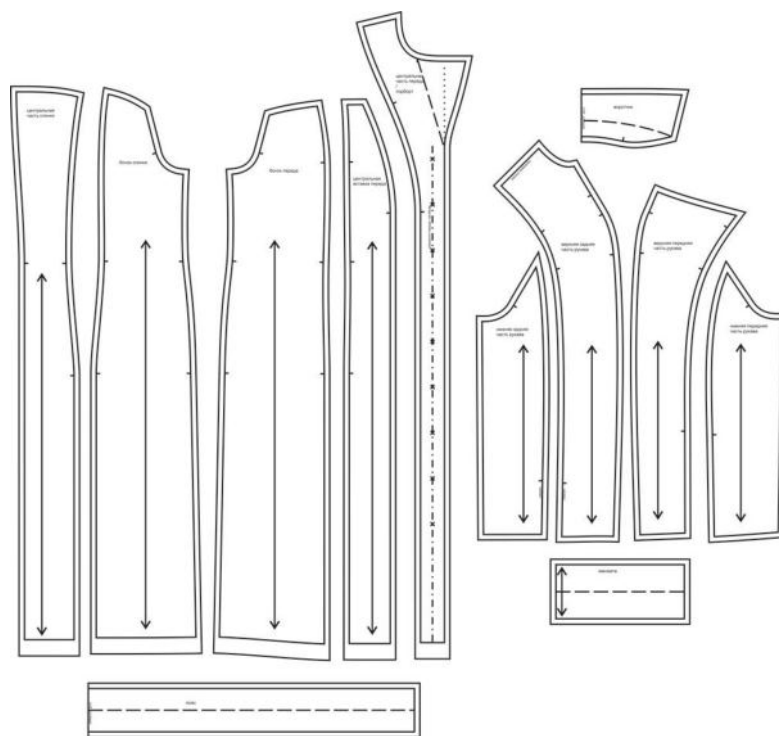


платье

Лучия799



Выкройка женского платья умеренного объёма, полуприлегающего силуэта. Перед - с вертикальными рельефами, выходящими из швов притачивания рукавов. Спинка - со средним швом и вертикальными рельефами, выходящими из швов притачивания рукавов. Горловина оформлена воротником английского типа с отложными лацканами. Застёжка - центральная, бортовая, на обмётанные петли и пуговицы. Рукава покроя реглан-погон, 4-шовные, с передним, верхним (плечевым), задним и нижним швами, длинные, со сборкой по низу, с разрезом по низу заднего шва, на притачной застёгивающиеся манжете. В качестве дополнения к платью предусмотрен съёмный пояс с полукольцами, позволяющий регулировать степень прилегания платья по фигуре и формировать силуэт модели. В переднем и заднем швах рукавов предусмотрен отделочный кант. Длина платья - ниже колена.



СОСТАВ КОМПЛЕКТА ЛЕКАЛ

* Выкройки даны с припусками на швы. Они обозначены двойным контуром. Вы можете самостоятельно изменить ширину припусков, исходя из свойств выбранного материала или своих целей.

ВЕЛИЧИНЫ ПРИБАВОК НА ОСНОВНЫХ УЧАСТКАХ ИЗМЕРЕНИЙ

Прибавка к обхвату груди в полном объеме	Прибавка к обхвату талии в полном объеме	Прибавка к обхвату бедер в полном объеме
8,4 - 9,2 см	23,3 - 25,4 см	9,2 - 9,8 см

ЗАМЕРЫ КЛЮЧЕВЫХ ПАРАМЕТРОВ, РАСХОД ТКАНИ

* Без учета припусков на швы.

размер	рост, см	Длина изделия по средней линии спинки за вычетом воротника, см	Ширина изделия на уровне груди, см	Ширина изделия на уровне талии, см	Ширина изделия на уровне бедер, см	Длина рукава (от горловины), см	Ширина рукава на уровне нижней точки проймы, см
40	156-160	93,5	88,4	85,4	97,8	71,2	41,5
	161-165	97,5				72,7	
	166-170	101,5				74,2	
	171-175	105,5				75,6	
	176-180	109,5				77,1	
42	156-160	93,4	92,5	89,4	101,8	71,6	42,1
	161-165	97,4				73,0	
	166-170	101,4				74,5	
	171-175	105,4				76,0	
	176-180	109,4				77,5	
44	156-160	93,3	96,5	93,4	105,7	71,9	42,7
	161-165	97,3				73,4	
	166-170	101,3				74,9	
	171-175	105,3				76,3	
	176-180	109,3				77,8	
46	156-160	93,2	100,6	97,4	109,7	72,3	43,3
	161-165	97,2				73,7	
	166-170	101,2				75,2	
	171-175	105,2				76,7	
	176-180	109,2				78,2	
48	156-160	93,2	104,6	101,3	113,6	72,6	44,0
	161-165	97,2				74,1	
	166-170	101,2				75,6	
	171-175	105,2				77,0	
	176-180	109,2				78,5	
50	156-160	93,1	108,7	105,3	117,6	73,0	44,6
	161-165	97,1				74,4	
	166-170	101,1				75,9	
	171-175	105,1				77,4	
	176-180	109,1				78,9	
52	156-160	93,0	112,7	109,3	121,5	73,3	45,2
	161-165	97,0				74,8	

	166-170	101,0				76,3	
	171-175	105,0				77,8	
	176-180	109,0				79,2	
54	156-160	92,9	116,8	113,3	125,5	73,7	45,8
	161-165	96,9				75,1	
	166-170	100,9				76,6	
	171-175	104,9				78,1	
	176-180	108,9				79,6	
56	156-160	92,8	120,9	117,3	129,5	74,0	46,4
	161-165	96,8				75,5	
	166-170	100,8				77,0	
	171-175	104,8				78,5	
	176-180	108,8				80,0	
58	156-160	92,7	124,9	121,3	133,4	74,4	47,0
	161-165	96,7				75,8	
	166-170	100,7				77,3	
	171-175	104,7				78,8	
	176-180	108,7				80,3	
60	156-160	92,6	129,0	125,3	137,4	74,7	47,6
	161-165	96,6				76,2	
	166-170	100,6				77,7	
	171-175	104,6				79,2	
	176-180	108,6				80,7	
62	156-160	92,6	133,0	129,2	141,3	75,0	48,3
	161-165	96,6				76,5	
	166-170	100,6				78,0	
	171-175	104,6				79,5	
	176-180	108,6				81,0	
64	156-160	92,5	137,1	133,2	145,3	75,4	48,9
	161-165	96,5				76,9	
	166-170	100,5				78,4	
	171-175	104,5				79,9	
	176-180	108,5				81,4	
66	156-160	92,4	141,1	137,2	149,2	75,7	49,5
	161-165	96,4				77,2	
	166-170	100,4				78,7	
	171-175	104,4				80,2	
	176-180	108,4				81,7	
68	156-160	92,3	145,2	141,2	153,2	76,1	50,1
	161-165	96,3				77,6	
	166-170	100,3				79,1	
	171-175	104,3				80,6	
	176-180	108,3				82,1	

Внимание: расчет выполнен для однотонной ткани без рисунка, без учета направления ворса и возможной усадки! Усадка может достигать 15-20% от длины материала. Обязательно учитывайте это и берите с запасом.

В таблице представлены разные варианты расхода на разные ширины материала. Пожалуйста, выберите свою ширину материала и нужный размер.

размер	Ростовая группа, см	основная ткань при ширине 130 см, см	основная ткань при ширине 140 см, см	основная ткань при ширине 150 см, см
40	156-160	271	254	232
	161-165	284	261	230
	166-170	294	261	253
	171-175	323	277	254
	176-180	335	293	270
42	156-160	286	264	226
	161-165	287	263	240
	166-170	300	274	260
	171-175	312	285	270
	176-180	323	313	260
44	156-160	275	265	248
	161-165	285	272	255
	166-170	300	276	262
	171-175	311	271	276
	176-180	339	299	268
46	156-160	293	257	254
	161-165	302	293	267
	166-170	306	297	270
	171-175	317	308	275
	176-180	370	328	274
48	156-160	280	276	245
	161-165	320	281	255
	166-170	324	295	260
	171-175	319	278	281
	176-180	353	306	276
50	156-160	311	289	278
	161-165	326	292	281
	166-170	316	306	298
	171-175	339	353	285
	176-180	344	325	287
52	156-160	310	297	271
	161-165	332	310	288
	166-170	327	312	297
	171-175	340	335	311

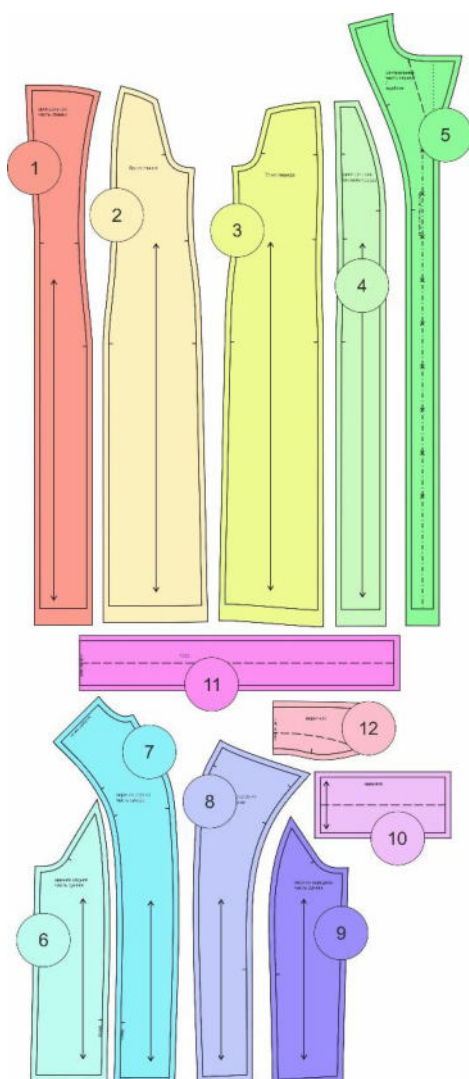
	176-180	361	330	318
54	156-160	315	297	284
	161-165	314	313	291
	166-170	364	314	295
	171-175	365	329	308
	176-180	363	345	303
56	156-160	327	314	287
	161-165	353	332	297
	166-170	343	322	314
	171-175	347	341	317
	176-180	373	341	332
58	156-160	327	323	287
	161-165	347	317	301
	166-170	340	322	304
	171-175	364	338	307
	176-180	360	353	305
60	156-160	330	322	279
	161-165	347	324	286
	166-170	355	318	313
	171-175	364	348	329
	176-180	393	344	331
62	156-160	328	313	305
	161-165	371	341	305
	166-170	387	347	315
	171-175	379	356	333
	176-180	386	366	331
64	156-160	331	322	294
	161-165	369	323	317
	166-170	370	351	316
	171-175	394	352	315
	176-180	379	363	336
66	156-160	367	336	311
	161-165	366	343	318
	166-170	353	333	311
	171-175	393	353	347
	176-180	396	363	349
68	156-160	368	337	315
	161-165	369	348	338
	166-170	381	361	335
	171-175	391	356	352
	176-180	423	390	350

РЕКОМЕНДАЦИИ ПО ВЫБОРУ ТКАНИ

Для пошива платья можно использовать ткани платьевой или платьечно-костюмной группы, средней поверхностной плотности, формоустойчивые, отличающиеся малой сминаемостью, с натуральными, синтетическими, искусственными или смешанными волокнами в составе.

Пример: облегчённая джинса, габардин, платьечно-костюмный хлопок, барби, костюмный креп и др.

РАСКРОЙ



ОСНОВНАЯ ТКАНЬ

- 1 центральная часть спинки - 2 дет.
- 2 бочок спинки - 2 дет.
- 3 бочок переда - 2 дет.
- 4 центральная вставка переда - 2 дет.
- 5 центральная часть переда/подборт - 4 дет.
- 6 нижняя задняя часть рукава - 2 дет.
- 7 верхняя задняя часть рукава - 2 дет.
- 8 верхняя передняя часть рукава - 2 дет.
- 9 нижняя передняя часть рукава - 2 дет.
- 10 манжета - 2 дет.
- 11 пояс - 1 дет. со сгибом
- 12 воротник - 2 дет. со сгибом

Припуски на швы






Все детали изделия даны с необходимыми припусками на швы.

Образец платья был отшит из облегчённой джинсовой ткани.

ОБОРУДОВАНИЕ И ИНСТРУМЕНТЫ

	Бытовая швейная машинка;
	Оверлок 3-ниточный;
	Лапка для втачивания канта;
	Лапка для выметывания петель;
	Утюг с паром или без, утюжильный стол или гладильная доска;
	Машинные иглы, соответствующие типу ткани (для джинсы), булавки для закалывания или маленькие зажимы;
	Ножницы для бумаги и ножницы для раскроя;
	Проутюжильник (сетка для ВТО или лоскут х/б ткани).

ДОПОЛНИТЕЛЬНЫЕ МАТЕРИАЛЫ И ФУРНИТУРА

	Нитки для бытовой машины и оверлока;
	Дублерин;
	Отделочный кант;
	Стальные полукольца для пояса - 2 шт;
	Пуговицы.

Стачайте бочок и центральную вставку переда между собой. Припуски шва обметайте, заутюжьте к центру детали. Отстрочите шов с лицевой стороны изделия, приутюжьте.



Втачайте нижнюю переднюю часть рукава в пройму переда. Припуски шва обметайте, заутюжьте в сторону рукава.



Притачайте кант по верхнему срезу рукава и переда.





Притачайте верхнюю переднюю часть рукава в строчку притачивания канта. Припуски шва обметайте, заутюжьте в сторону верхней части рукава. Отстрочите шов по лицевой стороне изделия, приутюжьте.



Притачайте центральную часть переда к основной детали переда. Припуски шва обметайте, заутюжьте к центру детали. Отстрочите шов с лицевой стороны, приутюжьте.



Продублируйте подборт.

Контрастными нитками проставьте на них линии перегиба лацкана.



Наложите подборт на деталь переда, лицом к лицу, уравняйте по срезам горловины и борта, приколите, притачайте от точки уступа и далее вниз до среза низа. Припуски шва в уступе лацкана рассеките, не доходя до строчки 0,2 см.



Припуски шва в уголке высеките наискосок, не доходя до строчки 0,2 см. Припуски с дублированием высеките близко к строчке.



Выметайте лацканы с переходным кантом шириной 0,1-0,2 см из подборта в сторону переда.



Выметайте борта с переходным кантом шириной 0,1-0,2 см из изделия в сторону подборта.



Приутюжьте лацкан и борт.

Отверните лацкан по линии перегиба, заколите насквозь. При необходимости основывайте срез горловины.



Стачайте средние срезы деталей центральной части спинки. Припуски шва обметайте, обметайте в одну из сторон.



Притачайте боочки спинки к центральной части спинки. Припуски швов обметайте, заутюжьте к центру детали.



Отстрочите швы спинки с лицевой стороны. Приутюжьте.



Стачайте верхние задние части рукавов между собой по средним срезам. Припуски шва обметайте, заутюжьте в одну из сторон.



Отстрочите шов в край по лицевой стороне, приутюжьте.



Притачайте кант к нижнему срезу верхней задней части рукавов.



Срежьте припуски разрезом на верхней части рукава вровень с кантом.



Обметайте срезы на участке разреза рукава и немного выше.



Деталь заготовлена.



Втачайте задние нижние части рукавов в проймы спинки. Припуски швов обметайте, заутюжьте в сторону изделия.



Притачайте верхнюю заднюю часть рукавов к спинке и нижним задним частям рукавов до контрольной отметки начала разреза. Припуски шва обметайте.



Отстрочите разрезы по низу рукавов.



Отстрочите шов стачивания частей рукавов в край по лицевой стороне изделия, приутюжьте.



Стачайте плечевые срезы деталей переда и спинки между собой. Припуски швов обметайте, заутюжьте в сторону переда.



Отстрочите плечевые швы в край по лицевой стороне изделия, приутюжьте.



Продублируйте верхний воротник. Осноровите срезы концов нижнего воротника на 0,2 см.



Сложите детали воротника вместе, лицом к лицу, уравняйте по срезам, сколите, стачайте. Припуски шва в уголках высекайте наискосок, не доходя до строчки 0,2 см. Припуски с дублирином высекайте близко к строчке.

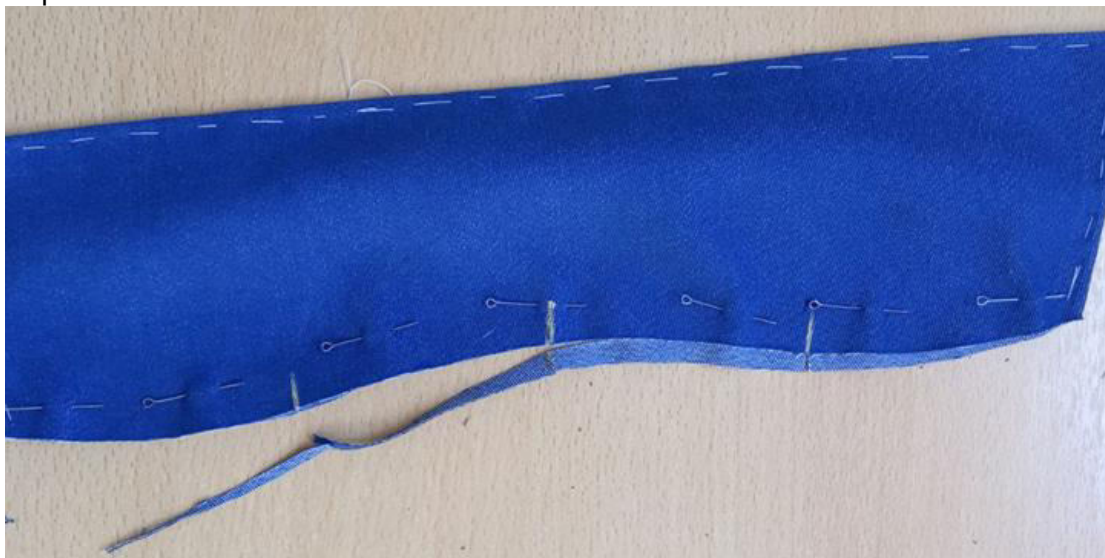


Выверните, выправьте воротник на лицевую сторону, выметайте по шву с переходным кантом шириной 0,1-0,2 см из верхнего воротника в сторону нижнего, приутюжьте. Осноровите нижние срезы воротников.



Сформируйте слабину на верхнем воротнике в области горловины спинки, заколите насквозь.

Осноровите нижний срез нижнего воротника по нижнему срезу верхнего воротника.



Вколите или вметайте воротник в горловину изделия, совмещая контрольные метки между собой.



Втачайте воротник в горловину. Припуски шва на скруглениях рассеките, не доходя до строчки 0,2 см, разутюжьте.



Подверните нижний срез верхнего воротника на ширину припуск в сторону изнанки и в таком виде приметайте по горловине изделия. Отстрочите воротник в край.



Сложите изделие лицевой стороной внутрь, уравняйте по боковым срезам и срезам рукавов, сколите, стачайте. Припуски швов обметайте, заутюжьте в сторону переда.



Отверните подборта на лицевую сторону изделия, обтачайте на ширину подгибки низа. Припуски швов в уголках высеките наискосок, не доходя до строчки. Срез низа платья обметайте.



Выверните, выправьте углы подбортвов на лицевую сторону. Заматайте низ изделия, отстрочите.



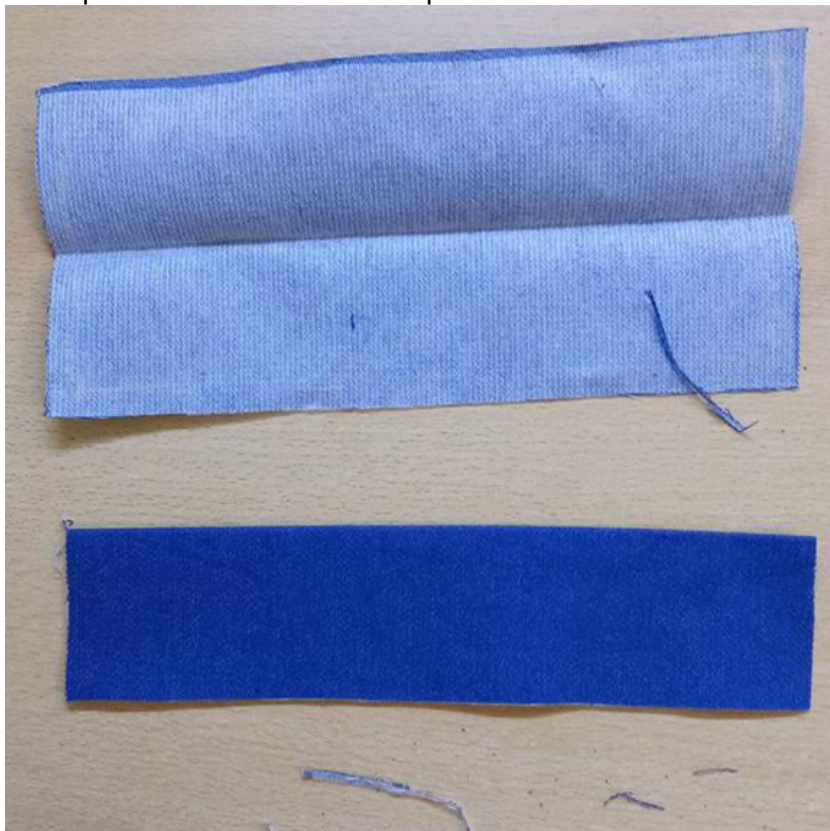
Отстрочите воротник, лацканы и борта в край.



Нитки смётывания удалите. Воротник, лацканы и борта приутюжьте.



Детали манжет продублируйте, заутюжьте вдоль пополам, изнанкой внутрь. Осноровите манжеты по ширине.



Проложите крупную вспомогательную строчку по низу рукавов. Стяните нитки, формируя сборку.



Притачайте одну сторону манжеты к лицевой стороне рукава.



Обтачайте концы манжет. Припуски швов в уголках высеките наискосок, не доходя до строчки 0,2 см.



Выверните, выправьте манжеты на лицевую сторону. Заметайте припуски шва притачивания манжеты в сторону манжеты.

Подверните открытый продольный срез внутренней стороны манжеты на 1 см в сторону изнанки и в таком виде приметайте ко шву притачивания манжеты с изнанки рукава.



Отстрочите манжеты по периметру в край. Нитки смётывания удалите. Манжеты приутюжьте.



Продублируйте пояс. Сложите его вдоль пополам, лицевой стороной внутрь, уравняйте по срезам, сколите, стачайте по одному короткому и одному длинному срезу. Припуски шва в уголках высеките наискосок, не доходя до строчки 0,2 см. Припуски с дублирином высеките близко к строчке.



Выверните, выправьте пояс на лицевую сторону, выметайте на ребро, приутюжьте. Отстрочите пояс по периметру. Нитки смётывания удалите, пояс приутюжьте. Обметайте открытые срезы пояса. Наденьте полукольца на обмётанный край пояса, закрепите строчкой.



Разметьте и выметайте петли, пришейте пуговицы.



Ручными потайными стежками подшейте отлетные края подборов к припускам плечевых швов изделия.



Отутюжьте изделие в готовом виде.

Понравилась выкройка? Тогда ждём ваши ФОТО-ОТЗЫВЫ:



на нашем сайте: <https://shkatulka-sew.ru/pattern/vykroyka-platya-luchiya799/>



в соцсетях с хэштегом #Lucia799 и #Лучия799

