

ШКАТУЛКА
SHKATULKA-SEW.RU



#ШОН983

Размеры
(ростовка)
104-164 см

СЛОЖНОСТЬ

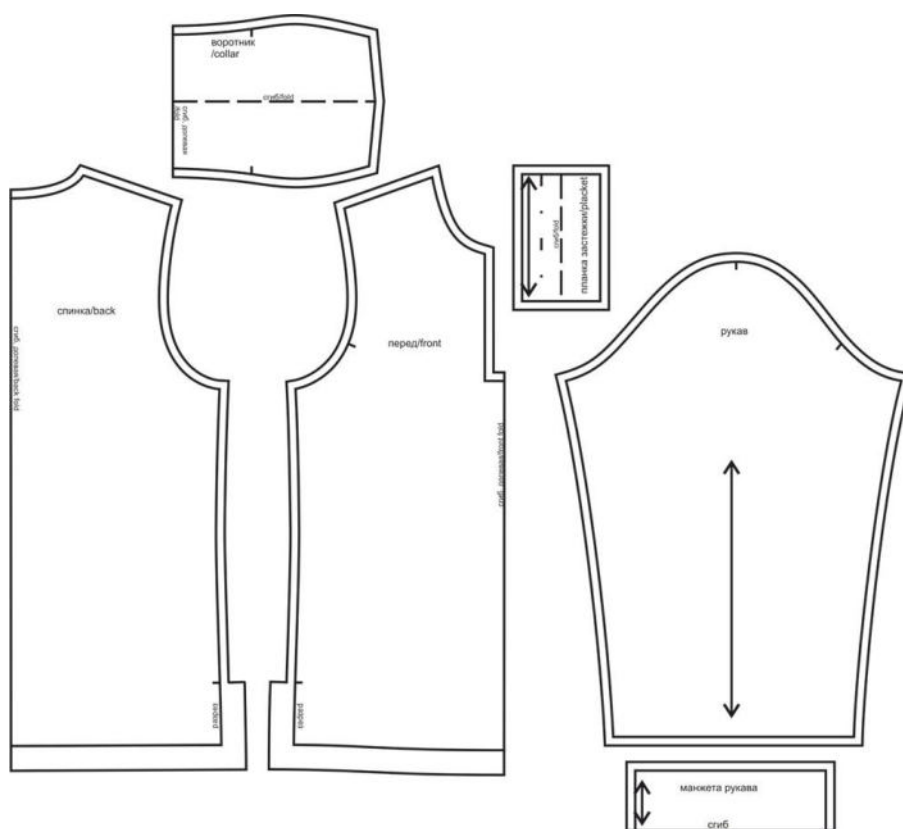


джемпер

Шон983



Выкройка детского джемпера-поло среднего объема, прямого силуэта. Перед и спинка цельные, без формообразующих конструктивных элементов. Горловина оформлена отложным трикотажным воротником поло. Застёжка - втачные планки и обмётанные петли и пуговицы по центру переда. Рукава - втачные, длинные, по низу на трикотажной манжете. По низу предусмотрены небольшие разрезы, выполненные в боковых швах. Длина - до линии бёдер.

СОСТАВ
КОМПЛЕКТА
ЛЕКАЛ

* Выкройки даны с припусками на швы. Они обозначены двойным контуром. Вы можете самостоятельно изменить ширину припусков, исходя из свойств выбранного материала или своих целей.

ВЕЛИЧИНЫ ПРИБАВОК НА ОСНОВНЫХ УЧАСТКАХ
ИЗМЕРЕНИЙ

Прибавка к обхвату груди
в полном объеме

8,4 - 21,7 см

ЗАМЕРЫ КЛЮЧЕВЫХ ПАРАМЕТРОВ, РАСХОД ТКАНИ

* Без учета припусков на швы.

рост, см	полный замер на уровне груди, см	замер рукава на уровне проймы, см	длина рукава, см	длина изделия по спинке без учета воротника, см
104	66,2	26,9	39,1	40,9
110	66,8	27,0	41,2	42,6
116	67,4	27,1	43,2	44,3
122	71,7	28,4	45,6	47,3
128	76,1	29,7	48,0	50,3
134	80,4	30,9	50,3	53,3
140	84,7	32,2	52,7	56,4
146	89,0	33,5	55,1	59,4
152	93,4	34,8	57,5	62,4
158	97,7	36,0	59,8	65,4
164	102,0	37,3	62,2	68,4

Внимание: расчет выполнен для однотонного трикотажа без рисунка, без учета направления ворса и возможной усадки! Усадка может достигать 15-20% от длины материала. Обязательно учитывайте это и берите с запасом.

размер (рост)	расход трикотажа при ширине 140 см, см	расход трикотажа при ширине 150 см, см	расход трикотажа при ширине 180 см, см
104	67	61	55
110	66	59	54
116	68	62	56
122	72	72	58
128	89	76	61
134	92	80	65
140	105	97	71
146	109	111	76
152	114	114	89
158	124	118	92
164	135	124	96

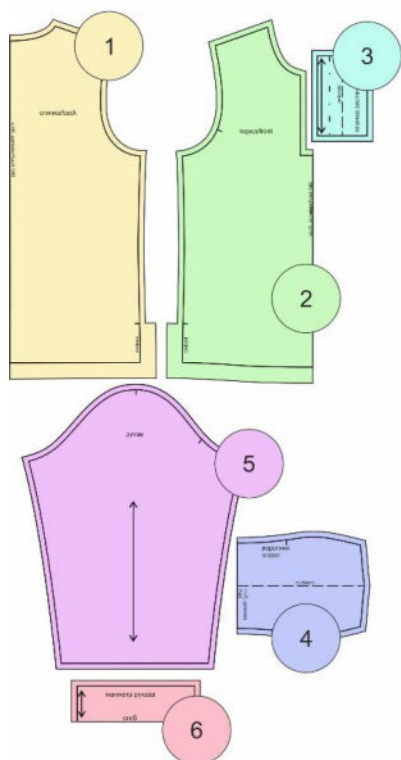
РЕКОМЕНДАЦИИ ПО ВЫБОРУ ТКАНИ

Для пошива джемпера можно использовать трикотажные полотна средней поверхностной плотности, формоустойчивые, отличающиеся малой сминаемостью, с высокими гигиеническими и гигроскопическими свойствами, например, футер 3-нитка петля.

В качестве материала для манжет можно использовать формоустойчивое трикотажное полотно в рубчик - кашкорсе.

РАСКРОЙ

ОСНОВНОЙ трикотаж



- 1 спинка - 1 дет. со сгибом
- 2 перед - 1 дет. со сгибом
- 3 планка застежки - 2 дет.
- 4 воротник - 1 дет. со сгибом
- 5 рукав - 2 дет.
- 6 манжета рукава - 2 дет. со сгибом

Дублирин:

1. Планка застёжки – 2 дет. со сгибом,
2. Воротник – 1 дет. с двумя сгибами,
3. Кромка для ответственных срезов – выкраивается самостоятельно, по долевой, в виде полоски шириной 1 см и длиной, равной дублируемых срезов (срезы боковых разрезов, срез уступа застёжки).

Припуски на швы

Все детали изделия даны с необходимыми припусками на швы.

Образец пуловера поло был отшит из футера 3-нитки петля и кашкорсе.

ОБОРУДОВАНИЕ И ИНСТРУМЕНТЫ







Бытовая швейная машинка;




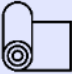


Оверлок 4-ниточный;



Распошивальная машина;

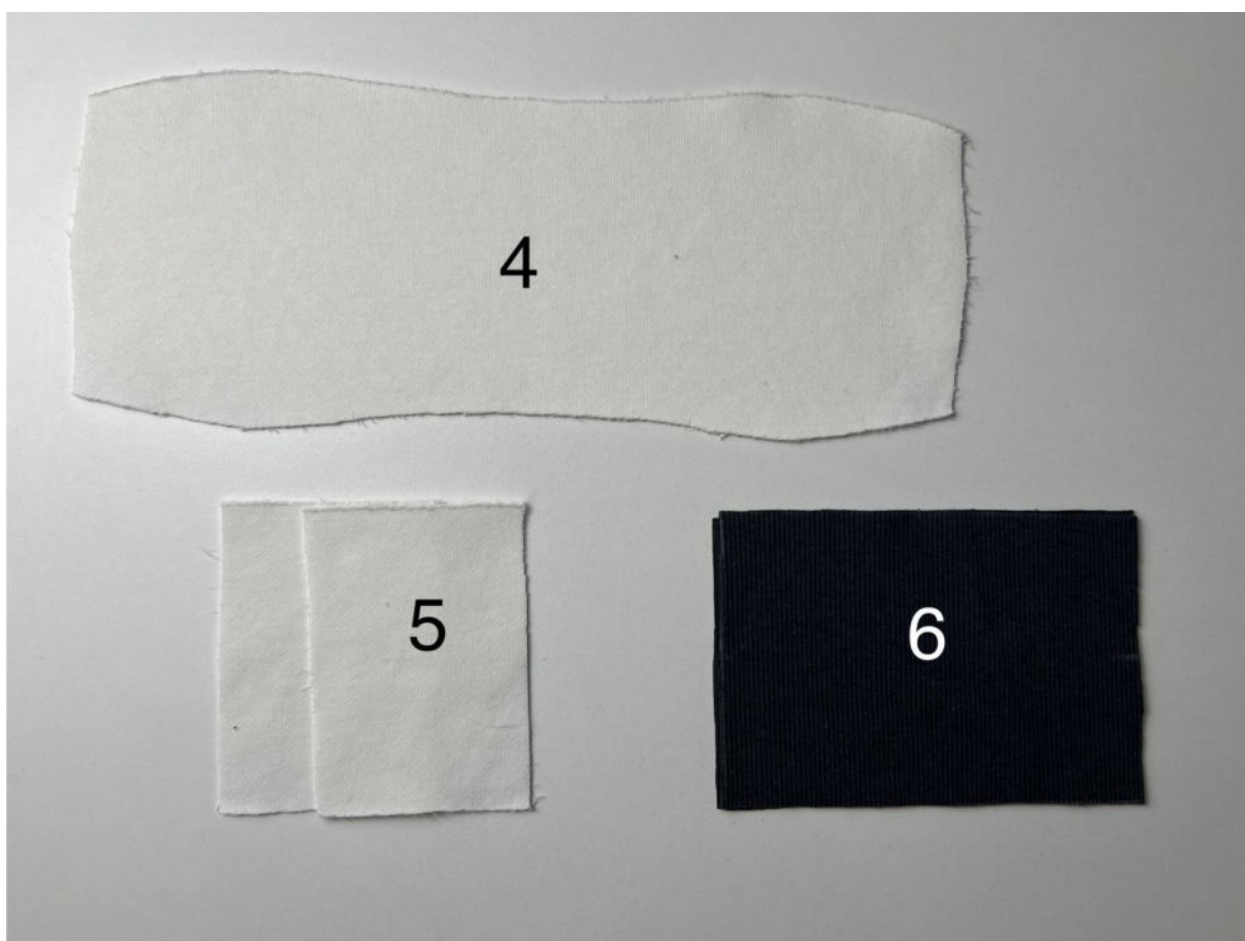
	Утюг с паром или без, утюжильный стол или гладильная доска;
	Машинные иглы, соответствующие типу ткани (для трикотажа), булавки для закалывания или маленькие зажимы;
	Ножницы для бумаги и ножницы для раскроя;
	Проутюжильник (сетка для ВТО или лоскут х/б ткани).

ДОПОЛНИТЕЛЬНЫЕ МАТЕРИАЛЫ И ФУРНИТУРА

	Нитки для бытовой машины, оверлока, распошивальной машины;
	Дублерин;
	Лапка для выметывания петель;
	Пуговицы – 2 шт.

ТЕХНОЛОГИЧЕСКАЯ ПОСЛЕДОВАТЕЛЬНОСТЬ ОБРАБОТКИ

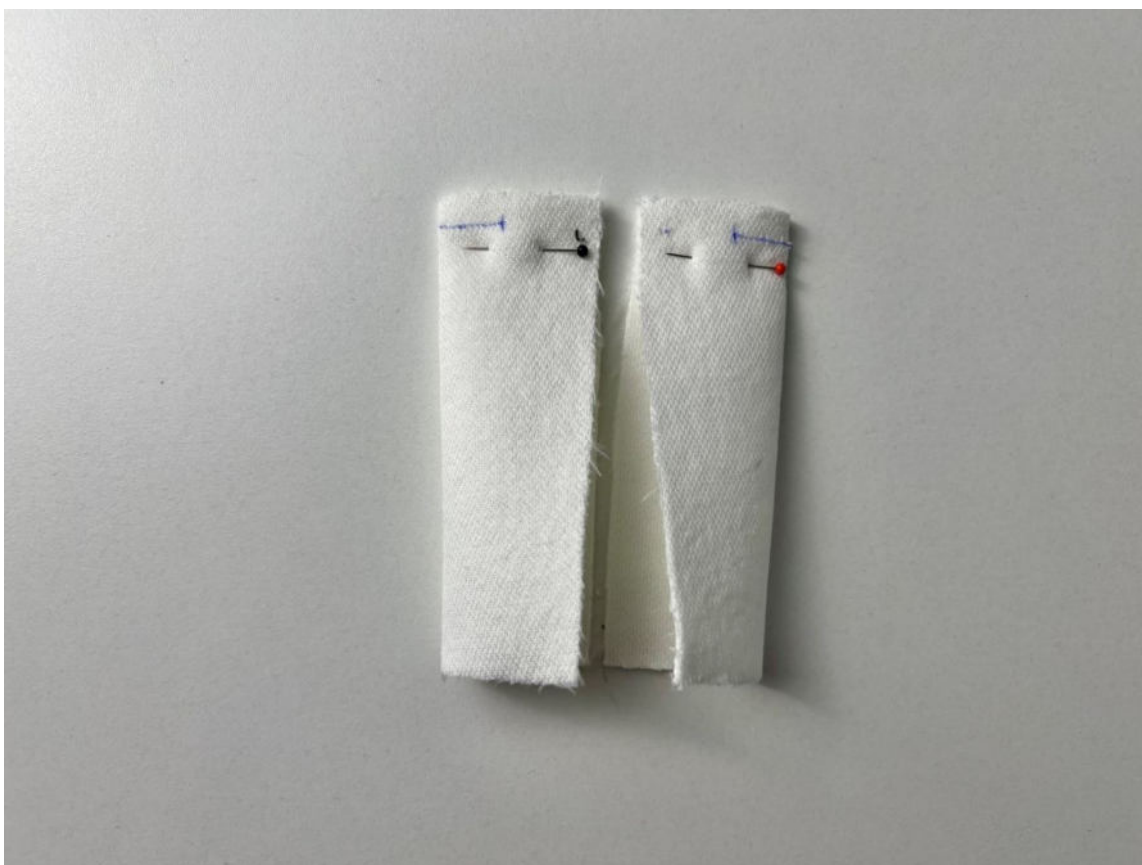
Выкроите детали изделия согласно спецификации.



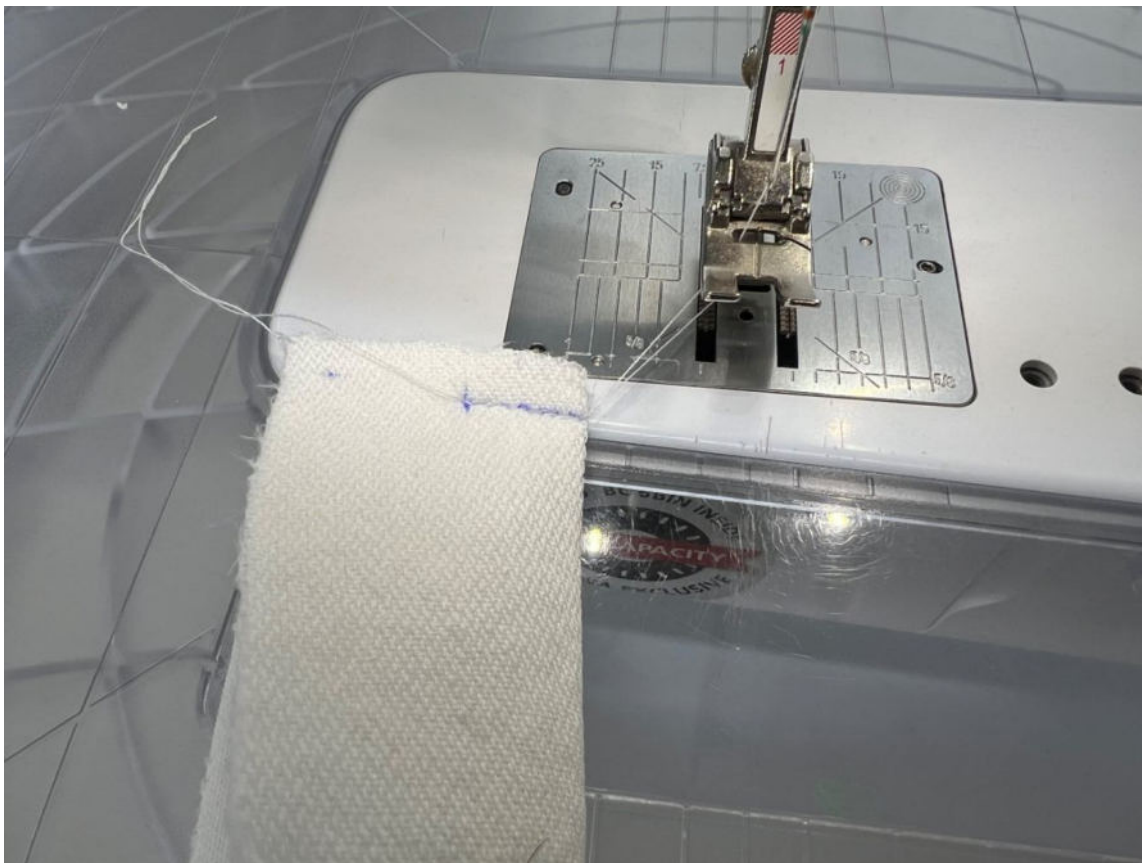
Продублируйте необходимые детали и срезы деталей.



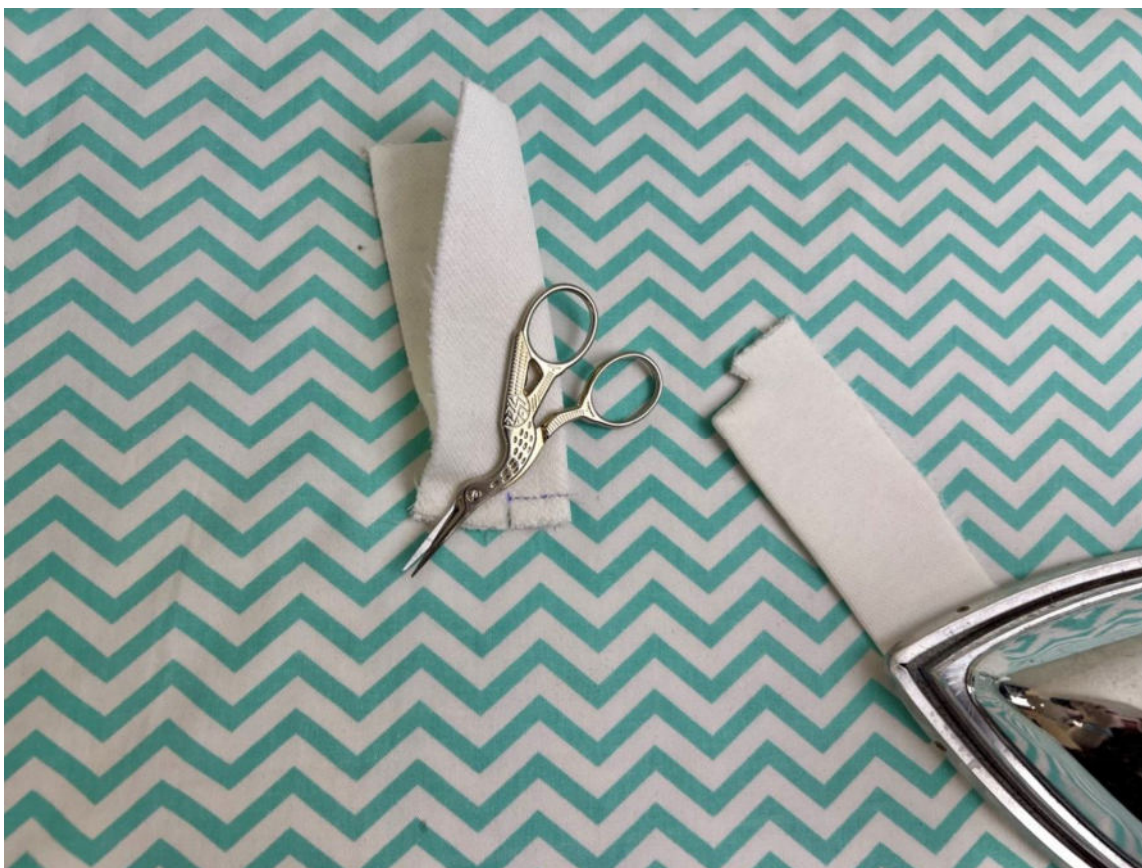
Сложите детали планок застёжки вдоль пополам, лицевой стороной внутрь, уравняйте по верхним коротким срезам, сколите. Наметьте середину ширины каждой планки, поставьте контрольные метки.



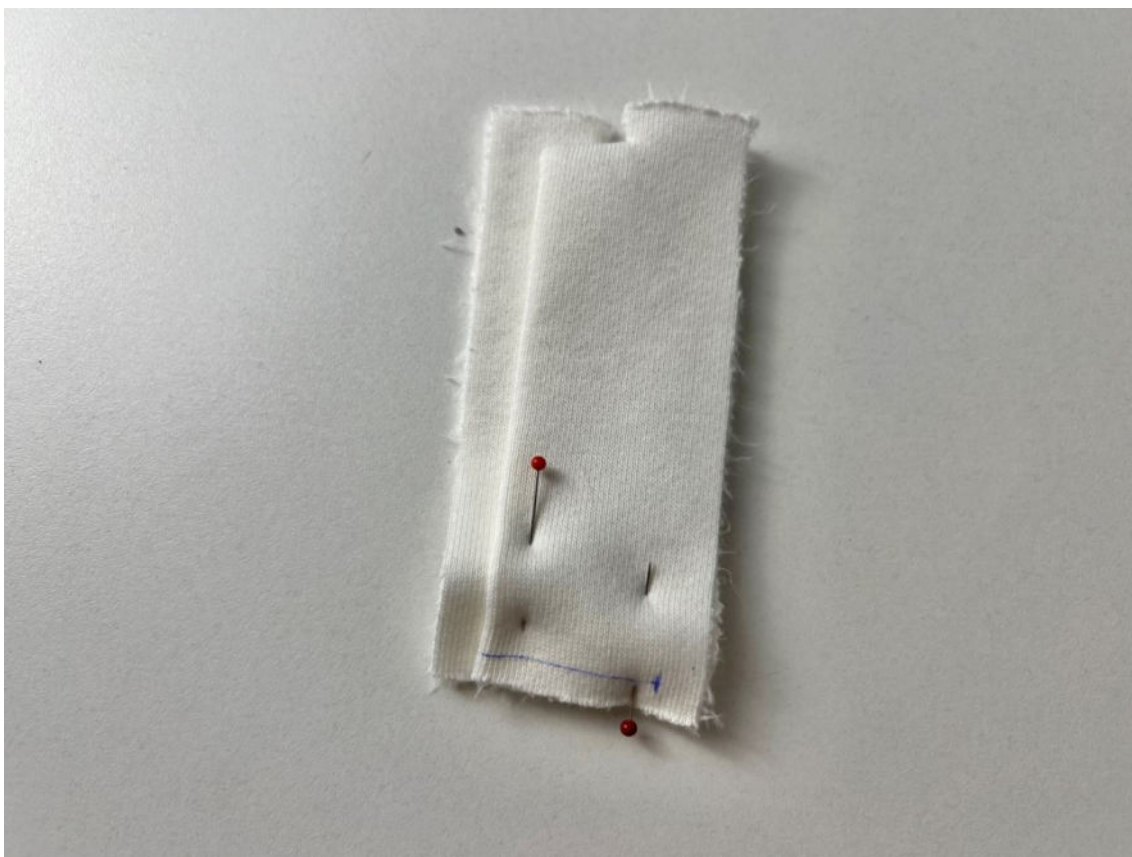
Обтачайте концы планок от сгиба до контрольной метки.



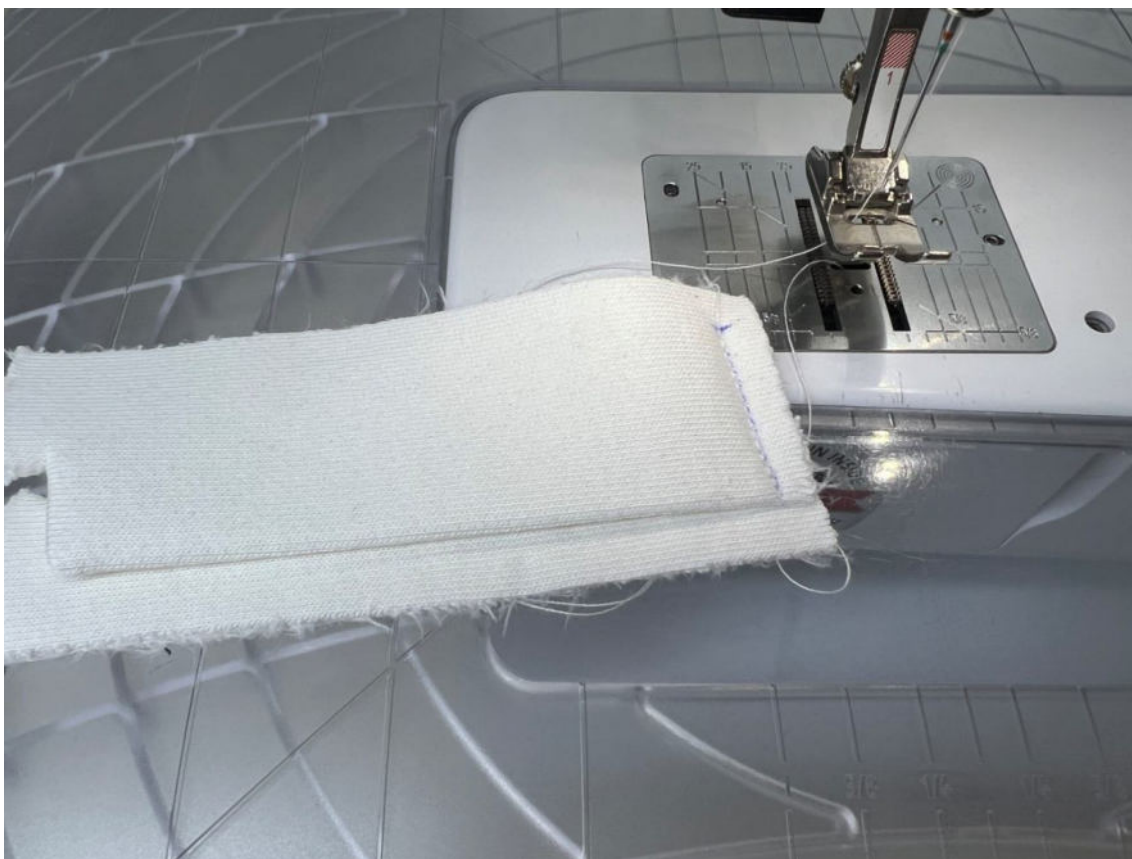
Рассеките припуски шва над контрольной меткой, не доходя до строчки 0,1-0,2 см. Выверните, выправьте планки на лицевую сторону, приутюжьте.



Наложите планки друг на друга, соблюдая мужскую сторону, сколите их между собой по нижним срезам. Наметьте ширину припуска по низу планок.



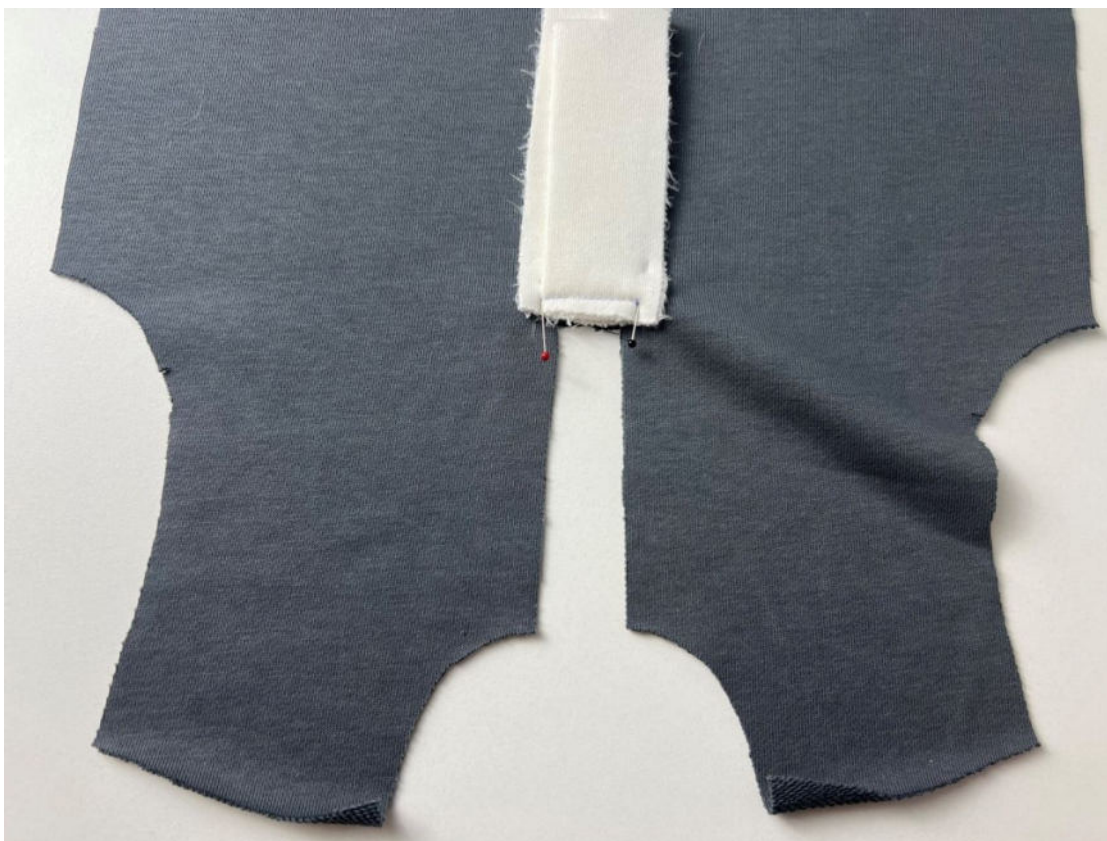
Стачайте планки между собой по линии разметки.



Разметьте ширину припусков по низу рамки застёжки. Рассеките припуски в уголках наискосок, не доходя до линии будущей строчки на 0,1-0,2 см.



Наложите планки на деталь переда, лицом к лицу, уравняйте по срезам, приколите, совмещая линии разметки между собой.



Притачайте планки от уголка до уголка.



Приколите планки к продольным срезам застёжки.



Притачайте планки к деталям переда.



Припуски швов обметайте по трём сторонам.



Приутюжьте застёжку в готовом виде.



Отстрочите застёжку в край по периметру с лицевой стороны изделия.



Планка обработана.



Сложите детали переда и спинки вместе, лицом к лицу, уравняйте по плечевым срезам, сколите, стачайте.



Припуски швов заутюжьте в сторону переда.



Сложите воротник вдоль пополам, лицевой стороной внутрь, уравняйте по боковым срезам, сколите, подвернув продольный срез с одной стороны воротника на 1 см в сторону изнанки.



Обтачайте концы воротника.

Припуски швов в уголках высеките наискосок, не доходя до строчки 0,2 см.



Выверните, выправьте воротник на лицевую сторону, выутюжьте по швам, заутюжьте его вдоль пополам, изнанкой внутрь.



Вколите нижний воротник в горловину изделия.



Втачайте воротник в горловину оверлочной строчкой. Концы строчки спрячьте внутрь шва с помощью иглы с длинным ушком.



Припуски шва заутюжьте в сторону воротника.



Подверните нижний срез верхнего воротника на 1 см в сторону изнанки и в таком виде приметайте или приколите ко шву втачивания воротника с изнанки изделия, перекрывая его на 0,1 см.



Отстрочите воротник в край.



Воротник приутюжьте.



Вколите рукава в открытые проймы изделия.



Втачайте рукава в проймы.



Припуски швов заутюжьте в сторону рукавов.



Обметайте срезы боковых разрезов на деталях переда и спинки, начиная строчку на 3 см выше контрольных меток.



Сложите изделие лицевой стороной внутрь, уравняйте по боковым срезам и срезам рукавов, сколите.

Поставьте контрольную метку конца стачивания боковых срезов на 0,5 см ниже начала строчек обмётывания боковых разрезов.



Стачайте срезы до контрольной метки. Конец строчки спрячьте в сам шов.



Расстояние между контрольными метками начала обмётывания и начала боковых разрезов дополнительно стачайте прямой строчкой.



Припуски боковых разрезов разутюжьте. Припуски боковых швов заутюжьте в сторону спинки.



Припуски разрезом заколите булавками.



Отстрочите разрезы на ширину лапки.



Наметьте ширину подгибки низа на лицевой стороне изделия. Подверните припуск низа по линии разметки в сторону изнанки, заколите.



Отстрочите низ пуловера на распошивальной машине.



Приутюжьте низ изделия.



Сложите манжеты вдоль пополам, лицевой стороной внутрь, уравняйте по коротким срезам, сколите. Стачайте манжеты в кольцо.



Разложите припуски швов манжет в разные стороны относительно середины их ширины, приутюжьте.

Сложите манжеты вдоль пополам, изнанкой внутрь, приутюжьте по сгибу.



Приколите манжеты по низу рукавов, притачайте на оверлоке, равномерно растягивая манжеты в процессе работы. Конец строчки спрячьте в сам шов.



Припуски швов заутюжьте в сторону рукавов.



Разметьте и выметайте петли на левой планке.



Пришейте пуговицы на нижнюю планку.



Отутюжьте изделие в готовом виде.

Носите с удовольствием!



Понравилась выкройка? Тогда ждём ваши ФОТО-ОТЗЫВЫ:



на нашем сайте: <https://shkatulka-sew.ru/pattern/vykroyka-djempera-polo-shon983/>



в соцсетях с хэштегом #Sean983 и #Шон983

