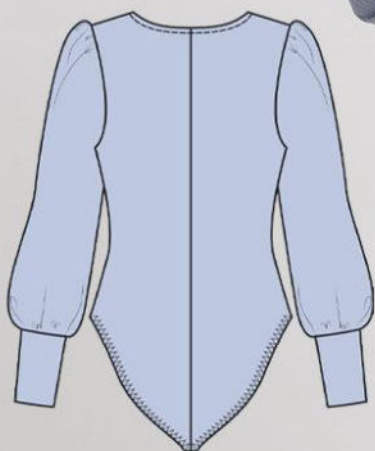


ШКАТУЛКА  
SHKATULKA-SEW.RU



#Лучия984

**Размеры**

**40-64**

**Рост**

**156-180 см**

**СЛОЖНОСТЬ**



боди

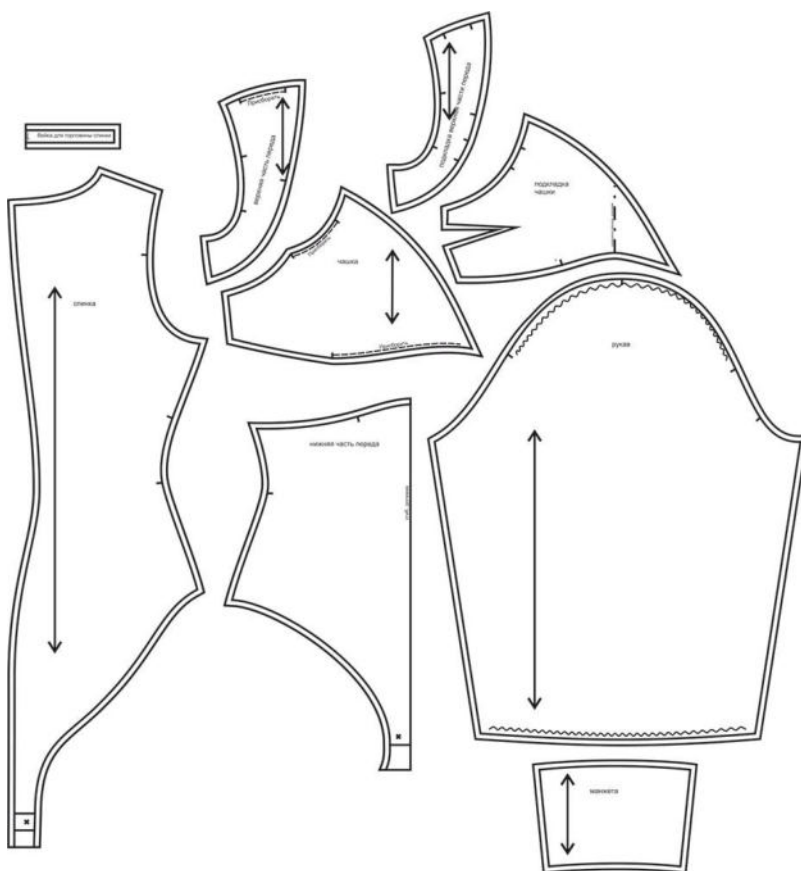
# Лучия984



Выкройка женского трикотажного боди малого объема, прилегающего силуэта. Перед боди состоит из верхних частей, чашек, находящихся одна на другую, и нижней части. По плечевым срезам верхних частей, верхним и нижним срезам чашек предусмотрена сборка. Верхние части и чашки выполнены на подкладке из основного материала. Спинка - со средним швом. Горловина спинки обработана бейкой. Застёжка на рубашечные кнопки расположена по низу деталей переда и спинки. Рукава - втачные, длинные, со сборкой по окату и по низу, на широкой круговой трикотажной манжете.

## СОСТАВ КОМПЛЕКТА ЛЕКАЛ

\* Выкройки даны с припусками на швы. Они обозначены двойным контуром. Вы можете самостоятельно изменить ширину припусков, исходя из свойств выбранного материала или своих целей.



## ВЕЛИЧИНЫ ПРИБАВОК НА ОСНОВНЫХ УЧАСТКАХ ИЗМЕРЕНИЙ

Прибавка к обхвату груди в полном объеме	Прибавка к обхвату талии в полном объеме
минус 14,6 - минус 7,6 см	минус 10,6 - минус 6,4 см

## ЗАМЕРЫ КЛЮЧЕВЫХ ПАРАМЕТРОВ, РАСХОД ТКАНИ

\* Без учета припусков на швы.

размер	Ростовая группа, см	Длина изделия по средней линии спинки, см	Ширина изделия на уровне груди, см	Ширина изделия на уровне талии, см	Длина рукава, см	Ширина рукава на уровне нижней точки проймы, см
40	156-160	69,6	72,4	51,4	63,2	40,1
	161-165	71,1			64,7	
	166-170	72,6			66,2	
	171-175	74,1			67,7	
	176-180	75,6			69,2	
42	156-160	70,4	75,8	55,6	63,5	41,4
	161-165	71,9			65,0	
	166-170	73,4			66,5	
	171-175	74,9			68,0	
	176-180	76,4			69,5	
44	156-160	71,3	79,2	59,8	63,8	42,7
	161-165	72,8			65,3	
	166-170	74,3			66,8	
	171-175	75,8			68,3	
	176-180	77,3			69,8	
46	156-160	72,1	82,7	64,0	64,0	44,0
	161-165	73,6			65,5	
	166-170	75,1			67,0	
	171-175	76,6			68,5	
	176-180	78,1			70,0	
48	156-160	72,9	86,1	68,1	64,3	45,3
	161-165	74,4			65,8	
	166-170	75,9			67,3	
	171-175	77,4			68,8	
	176-180	78,9			70,3	
50	156-160	73,8	89,5	72,3	64,6	46,6
	161-165	75,3			66,1	
	166-170	76,8			67,6	
	171-175	78,3			69,1	
	176-180	79,8			70,6	
52	156-160	74,6	92,9	76,5	64,9	47,9
	161-165	76,1			66,4	
	166-170	77,6			67,9	
	171-175	79,1			69,4	

	176-180	80,6			70,9	
<b>54</b>	156-160	75,4	96,3	80,7	65,1	49,2
	161-165	76,9			66,6	
	166-170	78,4			68,1	
	171-175	79,9			69,6	
	176-180	81,4			71,1	
<b>56</b>	156-160	76,3	99,7	84,9	65,4	50,5
	161-165	77,8			66,9	
	166-170	79,3			68,4	
	171-175	80,8			69,9	
	176-180	82,3			71,4	
<b>58</b>	156-160	77,1	103,2	89,1	65,7	51,8
	161-165	78,6			67,2	
	166-170	80,1			68,7	
	171-175	81,6			70,2	
	176-180	83,1			71,7	
<b>60</b>	156-160	77,9	106,6	93,2	66,0	53,1
	161-165	79,4			67,5	
	166-170	80,9			69,0	
	171-175	82,4			70,5	
	176-180	83,9			72,0	
<b>62</b>	156-160	78,8	110,0	97,4	66,2	54,4
	161-165	80,3			67,7	
	166-170	81,8			69,2	
	171-175	83,3			70,7	
	176-180	84,8			72,2	
<b>64</b>	156-160	79,6	113,4	101,6	66,5	55,7
	161-165	81,1			68,0	
	166-170	82,6			69,5	
	171-175	84,1			71,0	
	176-180	85,6			72,5	

Внимание: расчет выполнен для однотонного трикотажа без рисунка, без учета направления ворса и возможной усадки! Усадка может достигать 15-20% от длины материала. Обязательно учитывайте это и берите с запасом.

размер	ростовая группа, см	основной трикотаж при ширине 140 см, см	основной трикотаж при ширине 150 см, см	основной трикотаж при ширине 180 см, см
40	156-160	108	104	83
	161-165	110	103	87
	166-170	111	107	90
	171-175	115	105	94
	176-180	117	111	94
42	156-160	113	106	91
	161-165	119	108	94
	166-170	115	111	93
	171-175	118	108	90
	176-180	120	113	100
44	156-160	116	110	91
	161-165	119	113	97
	166-170	121	115	99
	171-175	123	116	100
	176-180	126	117	102
46	156-160	125	115	98
	161-165	119	118	98
	166-170	131	117	94
	171-175	133	118	101
	176-180	134	120	102
48	156-160	125	117	99
	161-165	128	119	100
	166-170	131	122	104
	171-175	134	122	106
	176-180	137	124	105
50	156-160	133	118	102
	161-165	137	121	102
	166-170	140	123	105
	171-175	140	125	108
	176-180	138	127	109
52	156-160	134	127	103
	161-165	138	129	106
	166-170	140	131	108
	171-175	143	135	111
	176-180	147	137	109
54	156-160	141	133	110
	161-165	145	133	113

	166-170	146	138	115
	171-175	141	140	117
	176-180	157	144	120
<b>56</b>	156-160	147	137	114
	161-165	145	139	118
	166-170	146	140	120
	171-175	157	148	122
	176-180	158	144	123
<b>58</b>	156-160	148	144	122
	161-165	152	150	122
	166-170	157	145	123
	171-175	162	156	122
	176-180	157	152	127
<b>60</b>	156-160	161	141	126
	161-165	159	153	122
	166-170	159	154	131
	171-175	161	149	128
	176-180	171	158	131
<b>62</b>	156-160	166	152	128
	161-165	173	154	124
	166-170	173	149	130
	171-175	166	160	130
	176-180	174	162	132
<b>64</b>	156-160	167	162	129
	161-165	168	154	138
	166-170	183	166	136
	171-175	180	160	140
	176-180	179	171	137

## РЕКОМЕНДАЦИИ ПО ВЫБОРУ ТКАНИ

Для пошива боди можно использовать хорошо растяжимые трикотажные полотна, формоустойчивые, отличающиеся малой сминаемостью, с натуральными, синтетическими, искусственными или смешанными волокнами в составе.

Важно: после растягивания трикотаж должен возвращаться в исходную форму без следов деформации.

Пример: джерси с лайкрой, трикотаж "лапша" с лайкрой, бифлекс и т.п.

# РАСКРОЙ

## основной трикотаж



Дублирин:

1. Припуск застёжки – 2 дет. (выкраивается самостоятельно, по заготовленным деталям переда и спинки).

### Припуски на швы


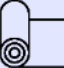
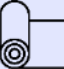


Все детали изделия даны с необходимыми припусками на швы.

Образец боди был отшит из хорошо растяжимого трикотажа.

## ОБОРУДОВАНИЕ И ИНСТРУМЕНТЫ

	Бытовая швейная машинка;
	Оверлок 4-ниточный;
	Утюг с паром или без, утюжильный стол или гладильная доска;
	Машинные иглы, соответствующие типу ткани (для трикотажа), булавки для закалывания или маленькие зажимы;
	Ножницы для бумаги и ножницы для раскроя;
	Проутюжильник (сетка для ВТО или лоскут х/б ткани).

## ДОПОЛНИТЕЛЬНЫЕ МАТЕРИАЛЫ И ФУРНИТУРА

	Нитки для бытовой машины и оверлока;
	Дублерин;
	Узкая бельевая резинка;
	Пресс для установки кнопок;
	Рубашечные кнопки – 2 шт.



## ТЕХНОЛОГИЧЕСКАЯ ПОСЛЕДОВАТЕЛЬНОСТЬ ОБРАБОТКИ

Выкроите детали изделия согласно спецификации.



Стачайте вытачки на деталях подкладки чашек, заутюжьте их вниз. Контрастными нитками проставьте контрольные линии.



Проложите по 2 крупных вспомогательных строчки по нижним срезам и срезам пройм (на участке между контрольными метками) деталей чашек. Сложите чашку и подкладку чашки вместе, лицом к лицу, уравняйте по срезам горловины, сколите, стачайте оверлочной строчкой.



Припуски шва направьте в сторону подкладки. Отстрочите шов в край по лицевой стороне подкладки чашки.





Выверните, выправьте чашку на лицевую сторону, выметайте по шву с переходным кантом шириной 0,1-0,2 см из чашки в сторону подкладки чашки, приутюжьте.



Стяните нитки вспомогательных строчек, формируя сборку.  
Уравняйте чашку и подкладку чашки по открытым срезам, сметайте между собой.





Проложите по 2 крупных вспомогательных строчки по плечевым срезам деталей верхней части переда.

Вложите заготовленную чашку между верхней частью переда и подкладкой верхней части переда, сложенными лицом к лицу. Уравняйте детали по срезам, сметайте.



Стачайте детали между собой на оверлоке.



Нитки смётывания удалите. Припуски шва направьте в сторону обтачки верхней части переда. Отстрочите шов в край по лицевой стороне обтачки.



Выверните, выправьте верхнюю часть переда на лицевую сторону, выметайте по шву с переходным кантом шириной 0,2 см из верхней части переда в сторону её подкладки, приутюжьте.





Совмещая метки центра, наложите детали переда одну на другую, уравняйте по срезам низа, сметайте ручными стежками.



Совмещая контрольные метки, стачайте верхнюю и нижнюю части переда между собой. Припуски шва заутюжьте вниз.



Стяните нитки строчек по плечевым срезам деталей верхней части переда, формируя сборку.



Стачайте средние срезы деталей спинки между собой. Припуски шва заутюжьте в одну из сторон.





Наложите бейку на спинку, лицом к лицу, уравнивая одним продольным срезом со срезом горловины, приколите, притачайте оверлочной строчкой.



Отверните бейку в сторону изнанки спинки. Выметайте горловину с переходным кантом шириной 0,1-0,2 см из спинки в сторону бейки, приутюжьте.



Подверните открытый нижний срез бейки в сторону изнанки, приметайте насквозь по горловине.



Притачайте бейку в край. Нитки смётывания удалите. Горловину спинки приутюжьте.





Вложите спинку между деталями верхней части переда и подкладки верхней части переда, уравняйте по плечевым срезам, сметайте, стачайте прямой машинной строчкой.



Выверните, выправьте верхние части переда на лицевую сторону, плечевые швы приутюжьте. Сметайте срезы пройм верхних частей переда и подкладки верхних частей переда между собой.



Стачайте боковые срезы изделия. Припуски швов заутюжьте в сторону спинки. Продублируйте припуски застёжки по низу переда и спинки.



Обметайте срезы вырезов для ног и срезы застёжки по низу переда и спинки, приутюжьте.





Припуски застёжки отверните на лицевую сторону изделия, обтачайте по боковым срезам. Припуски с дублирином высеките близко к строчке. Припуски в уголках высеките наискосок, не доходя до строчки 0,2 см.



Выверните, выправьте застёжку на лицевую сторону, приутюжьте.





Подверните срезы вырезов для ног на ширину припуска в сторону изнанки, подкладывая под них резинку, застрочите швом зиг-заг. Припуски застёжки застрочите прямой строчкой.



Приутюжьте обработанные вырезы для ног.



Стачайте боковые срезы рукавов. Припуски швов заутюжьте в сторону передней части рукавов.

Проложите по 2 крупные вспомогательные строчки по низу рукавов.



Детали манжет стачайте в кольцо оверлочной строчкой. Припуски швов заутюжьте в одну из сторон.





Сложите 2 детали манжет вместе, лицом к лицу, уравняйте по нижним срезам, совместите по швам, сколите, стачайте на оверлоке.



Выверните, выправьте манжеты на лицевую сторону, выметайте по шву с переходным кантом шириной 0,1-0,2 см из верхней манжеты в сторону нижней, приутюжьте. Верхние срезы манжет при необходимости осноровите.



Стяните нитки строчек по низу рукавов, формируя сборку.



Приколите манжеты по низу рукавов, уравнивая срезы и совмещая швы деталей между собой.

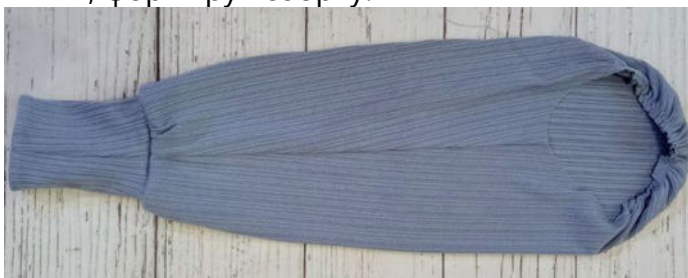




Притачайте манжеты оверлочной строчкой. Припуски швов приутюжьте на ребро.



Проложите по 2 крупных вспомогательных строчки по окатам рукавов. Стяните нитки, формируя сборку.



Вколите или вметайте рукава в проймы изделия, совмещая швы и контрольные метки между собой.

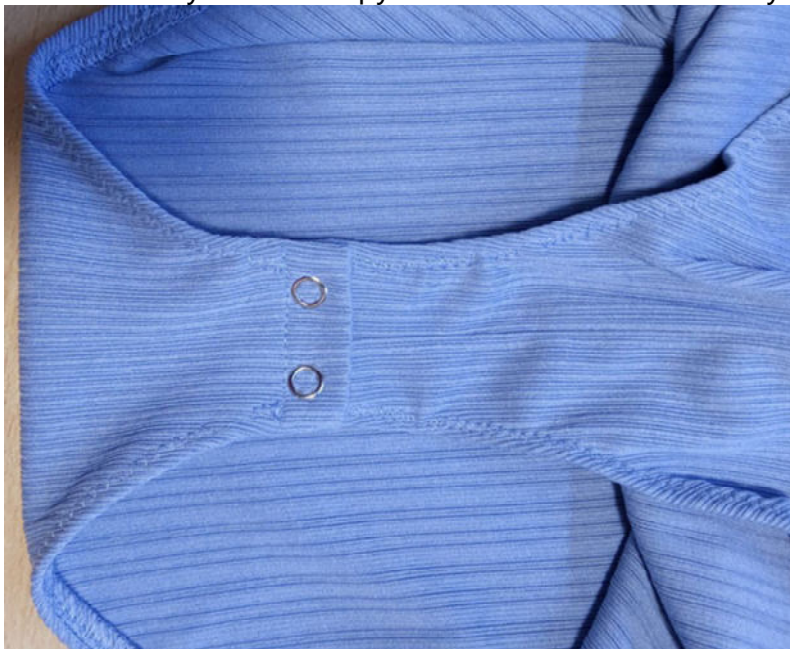




Втачайте рукава оверлочной строчкой. Припуски швов приутюжьте на ребро.



Разметьте и установите рубашечные кнопки по низу переда и спинки.



Отутюжьте изделие в готовом виде.

Понравилась выкройка? Тогда ждём ваши ФОТО-ОТЗЫВЫ:



на нашем сайте: <https://shkatulka-sew.ru/pattern/vykroyka-bodi-luchiya984/>



в соцсетях с хэштегом #Lucia984 и #Лучия984

