

ШКАТУЛКА
SHKATULKA-SEW.RU



#Лучия985

Размеры

40-66

Рост

156-180 см

СЛОЖНОСТЬ

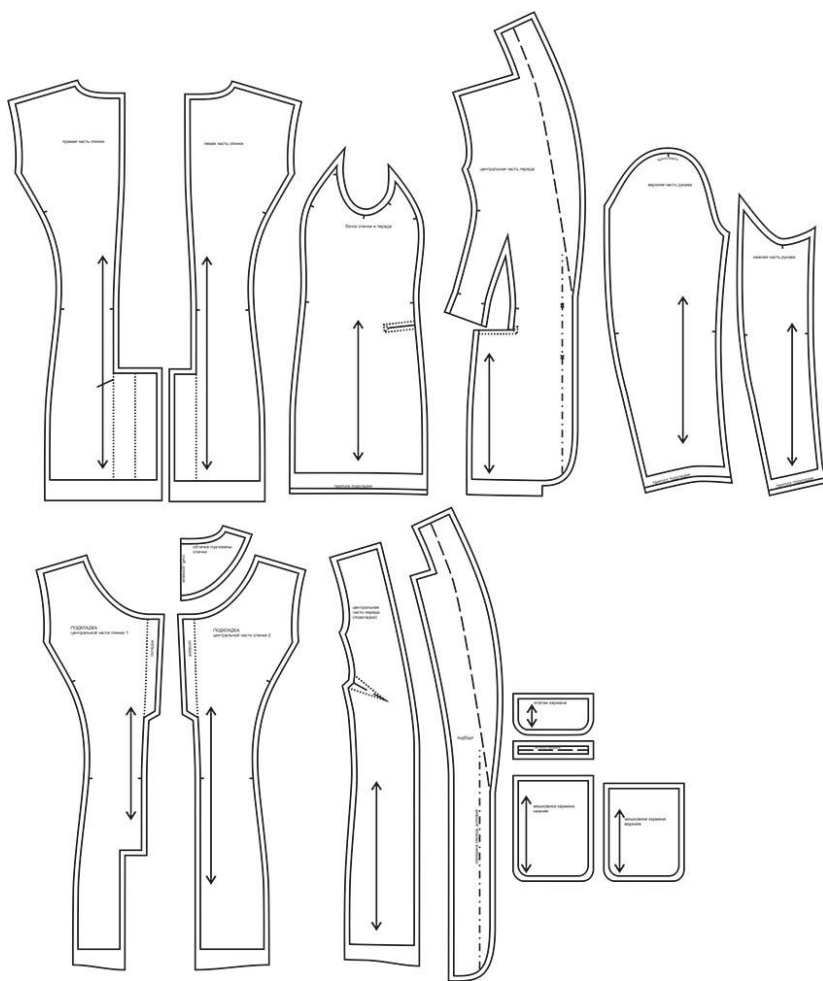


жакет

Лучия985



Выкройка женского жакета прямого силуэта, умеренного объема, на подкладке. Перед — с талиевыми вытачками и подрезом, с притачным бочком. В подрезе переда обработаны боковые прорезные карманы с клапаном. Спинка — со средним швом, со шлицей по низу среднего шва. Воротник — отложной, шалевый. Застёжка центральная бортовая, на обмётанную петлю и пуговицу. Рукава — втачные, двухшовные, длинные.



СОСТАВ КОМПЛЕКТА ЛЕКАЛ

* Выкройки даны с припусками на швы. Они обозначены двойным контуром. Вы можете самостоятельно изменить ширину припусков, исходя из свойств выбранного материала или своих целей.

ВЕЛИЧИНЫ ПРИБАВОК НА ОСНОВНЫХ УЧАСТКАХ ИЗМЕРЕНИЙ

Прибавка к обхвату груди в полном объеме	Прибавка к обхвату бедер в полном объеме
7,1-11 см	8-10,7 см

ЗАМЕРЫ КЛЮЧЕВЫХ ПАРАМЕТРОВ, РАСХОД ТКАНИ

* Без учета припусков на швы.

размер	Ростовая группа, см	Длина изделия по средней линии спинки за вычетом воротника, см	Ширина изделия на уровне груди, см	Ширина изделия на уровне бедер, см	Длина рукава, см	Ширина рукава на уровне нижней точки проймы, см
40	156-160	68,3	91,0	96,0	56,0	31,6
	161-165	70,8			57,5	
	166-170	73,3			59,0	
	171-175	75,7			60,5	
	176-180	78,2			62,0	
42	156-160	68,6	94,7	100,2	56,2	32,7
	161-165	71,0			57,7	
	166-170	73,5			59,2	
	171-175	76,0			60,7	
	176-180	78,4			62,1	
44	156-160	68,9	98,4	104,4	56,5	33,9
	161-165	71,3			57,9	
	166-170	73,8			59,4	
	171-175	76,2			60,8	
	176-180	78,6			62,3	
46	156-160	69,1	102,1	108,6	56,7	35,0
	161-165	71,6			58,1	
	166-170	74,0			59,6	
	171-175	76,4			61,0	
	176-180	78,9			62,4	
48	156-160	69,4	105,8	112,8	57,0	36,1
	161-165	71,8			58,4	
	166-170	74,3			59,8	
	171-175	76,7			61,2	
	176-180	79,1			62,6	
50	156-160	69,7	109,5	117,0	57,2	37,2
	161-165	72,1			58,6	
	166-170	74,5			59,9	
	171-175	76,9			61,3	
	176-180	79,3			62,7	
52	156-160	70,0	113,2	121,2	57,4	38,4
	161-165	72,4			58,8	
	166-170	74,8			60,1	
	171-175	77,1			61,5	
	176-180	79,5			62,8	

54	156-160	70,3	116,9	125,4	57,7	39,5
	161-165	72,6			59,0	
	166-170	75,0			60,3	
	171-175	77,4			61,6	
	176-180	79,7			63,0	
56	156-160	70,6	120,6	129,6	57,9	40,6
	161-165	72,9			59,2	
	166-170	75,3			60,5	
	171-175	77,6			61,8	
	176-180	79,9			63,1	
58	156-160	70,9	124,3	133,9	58,1	41,8
	161-165	73,2			59,4	
	166-170	75,5			60,7	
	171-175	77,8			62,0	
	176-180	80,1			63,2	
60	156-160	71,1	128,0	138,1	58,4	42,9
	161-165	73,4			59,6	
	166-170	75,8			60,9	
	171-175	78,1			62,1	
	176-180	80,4			63,4	
62	156-160	71,4	131,7	142,3	58,6	44,0
	161-165	73,7			59,8	
	166-170	76,0			61,1	
	171-175	78,3			62,3	
	176-180	80,6			63,5	
64	156-160	71,7	135,4	146,5	58,9	45,2
	161-165	74,0			60,1	
	166-170	76,3			61,3	
	171-175	78,5			62,5	
	176-180	80,8			63,7	
66	156-160	72,0	139,1	150,7	59,1	46,3
	161-165	74,3			60,3	
	166-170	76,5			61,4	
	171-175	78,8			62,6	
	176-180	81,0			63,8	

Внимание: расчет выполнен для однотонной ткани без рисунка, без учета направления ворса и возможной усадки! Усадка может достигать 15-20% от длины материала. Обязательно учитывайте это и берите с запасом.

В таблице представлены разные варианты расхода на разные ширины материала. Пожалуйста, выберите свою ширину материала и нужный размер.

размер	ростовая группа, см	основная ткань при ширине 130 см, см	основная ткань при ширине 140 см, см	основная ткань при ширине 150 см, см	подкладка при ширине 130 см, см	подкладка при ширине 140 см, см	подкладка при ширине 150 см, см
40	156-160	207	159	155	141	132	133
	161-165	211	164	163	148	139	137
	166-170	180	170	163	152	143	141
	171-175	195	172	168	147	144	145
	176-180	224	179	173	149	151	149
42	156-160	214	180	155	144	135	135
	161-165	208	165	163	144	136	137
	166-170	200	170	164	160	141	141
	171-175	203	215	170	157	146	145
	176-180	224	188	180	165	151	152
44	156-160	205	189	159	145	137	136
	161-165	209	195	203	150	140	141
	166-170	214	193	176	153	145	142
	171-175	226	199	211	158	148	149
	176-180	224	194	179	162	153	148
46	156-160	203	201	181	155	146	138
	161-165	214	213	189	151	151	137
	166-170	219	219	216	166	153	146
	171-175	226	223	197	165	157	148
	176-180	210	208	179	163	151	150
48	156-160	203	211	179	153	145	137
	161-165	213	214	188	165	151	141
	166-170	220	218	187	168	155	142
	171-175	224	229	206	177	156	149
	176-180	227	210	196	177	163	152
50	156-160	211	206	186	161	149	138
	161-165	218	217	199	162	152	140
	166-170	231	198	200	165	156	145
	171-175	245	200	198	177	157	149
	176-180	226	224	219	179	164	153
52	156-160	208	212	203	162	156	144
	161-165	232	217	203	173	152	143
	166-170	234	209	211	167	155	154
	171-175	245	226	224	174	160	156
	176-180	237	243	230	182	171	164
54	156-160	222	199	208	169	158	147
	161-165	217	211	215	171	166	152
	166-170	225	212	225	173	170	157
	171-175	245	224	226	178	174	159

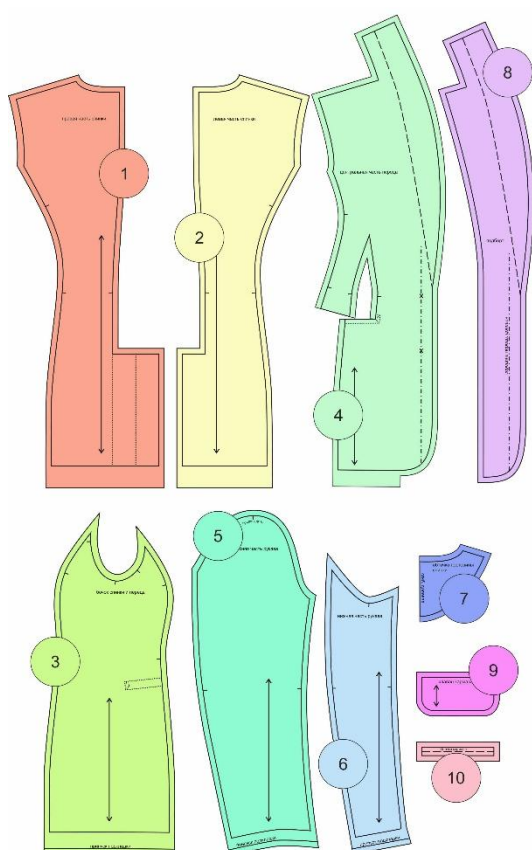
	176-180	254	225	230	188	178	162
56	156-160	227	210	210	172	164	152
	161-165	234	213	217	170	168	153
	166-170	235	224	203	187	169	157
	171-175	243	237	217	182	169	161
	176-180	251	242	226	176	176	165
58	156-160	221	190	202	177	166	150
	161-165	219	212	222	188	171	157
	166-170	241	213	226	179	171	157
	171-175	238	228	222	189	174	163
	176-180	261	245	208	184	184	166
60	156-160	230	210	209	178	168	156
	161-165	240	210	219	189	173	154
	166-170	253	244	244	203	173	171
	171-175	257	229	231	201	174	166
	176-180	264	239	240	209	185	170
62	156-160	225	219	213	190	164	155
	161-165	252	216	202	188	173	162
	166-170	254	232	212	191	191	166
	171-175	253	244	235	204	196	172
	176-180	255	241	233	205	191	170
64	156-160	243	215	217	188	183	169
	161-165	242	234	214	199	186	174
	166-170	266	242	241	205	184	174
	171-175	266	238	230	210	189	168
	176-180	277	254	248	218	198	186
66	156-160	245	231	215	196	174	165
	161-165	240	239	217	204	193	174
	166-170	252	253	223	200	189	164
	171-175	276	253	229	217	187	183
	176-180	277	267	238	211	190	186

РЕКОМЕНДАЦИИ ПО ВЫБОРУ ТКАНИ

Для пошива жакета можно использовать костюмные ткани средней поверхностной плотности, формоустойчивые, отличающиеся малой сминаемостью, с натуральными, смешанными, искусственными или синтетическими волокнами в составе.

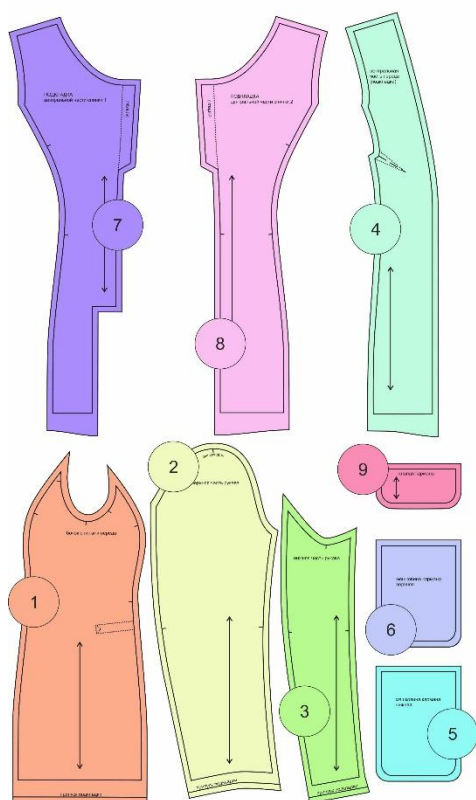
Пример: барби, вельвет, полушерсть, габардин, хлопковые и вискозные костюмные ткани и др.

РАСКРОЙ



ОСНОВНАЯ ТКАНЬ

- 1 правая часть спинки - 1 дет.
- 2 левая часть спинки - 1 дет.
- 3 бочок спинки и переда - 2 дет.
- 4 центральная часть переда - 2 дет.
- 5 верхняя часть рукава - 2 дет.
- 6 нижняя часть рукава - 2 дет.
- 7 обтачка горловины спинки - 1 дет. со сгибом
- 8 подборт - 2 дет.
- 9 клапан кармана - 2 дет.
- 10 обтачка кармана - 4 дет.



ПОДКЛАДКА

- 1 бочок спинки и переда - 2 дет.
- 2 верхняя часть рукава - 2 дет.
- 3 нижняя часть рукава - 2 дет.
- 4 центральная часть переда - 2 дет.
- 5 мешковина кармана нижняя - 2 дет.
- 6 мешковина кармана верхняя - 2 дет.
- 7 центральная часть спинки 1 - 1 дет.
- 8 центральная часть спинки 2 - 1 дет.
- 9 клапан кармана - 2 дет.

Дублерин:

1. Центральная часть переда – 2 дет.,
2. Бочок спинки и переда – 2 дет.,
3. Верх центральной части спинки – 2 дет.,
4. Окат верхней части рукава – 2 дет.,
5. Окат нижней части рукава – 2 дет.,
6. Клапан кармана – 2 дет.,
7. Припуск шлицы – 2 дет.,
8. Подборт – 2 дет.,
9. Обтачка горловины спинки – 1 дет. со сгибом,
10. Обтачка кармана – 4 дет.,
11. Подгибка низа центральной части спинки – 2 дет. (выкраивается самостоятельно, по долевой, по выкройке центральной части спинки),
12. Подгибка низа рукавов – 2 дет. (выкраивается самостоятельно, по долевой, по заготовленной детали рукава, см. описание пошива).

Припуски на швы


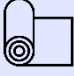
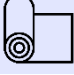
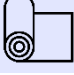

Все детали изделия даны с необходимыми припусками на швы.

Образец жакета был отшит из костюмной ткани и подкладочной ткани.

ОБОРУДОВАНИЕ И ИНСТРУМЕНТЫ

	Бытовая швейная машинка;
	Утюг с паром или без, утюжильный стол или гладильная доска;
	Машинные иглы, соответствующие типу ткани (для средних тканей), булавки для закалывания или маленькие зажимы;
	Ножницы для бумаги и ножницы для раскроя;
	Проутюжильник (сетка для ВТО или лоскут х/б ткани).

ДОПОЛНИТЕЛЬНЫЕ МАТЕРИАЛЫ И ФУРНИТУРА

	Нитки для бытовой машины;
	Дублерин;
	Утеплитель плотностью 150 г/ кв. м для подокатников;
	Плечевые накладки для верхней одежды;
	Пуговицы – 2 шт.

ТЕХНОЛОГИЧЕСКАЯ ПОСЛЕДОВАТЕЛЬНОСТЬ ОБРАБОТКИ

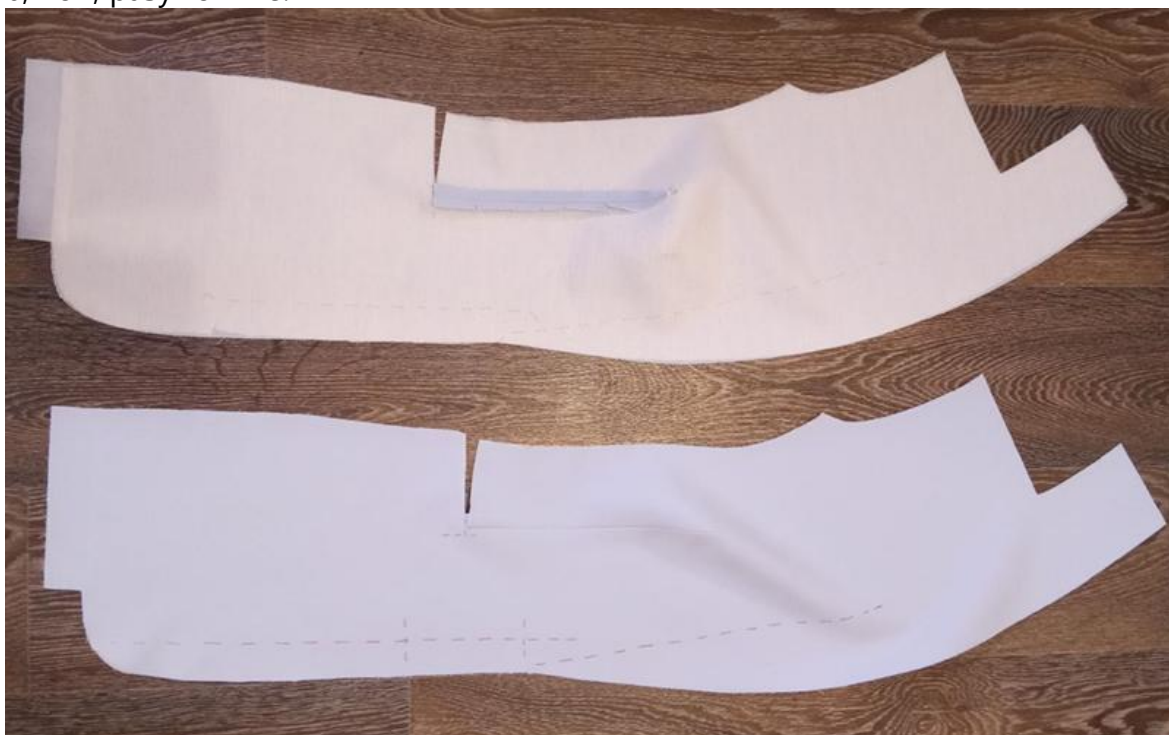
Выкроите детали изделия согласно спецификации.



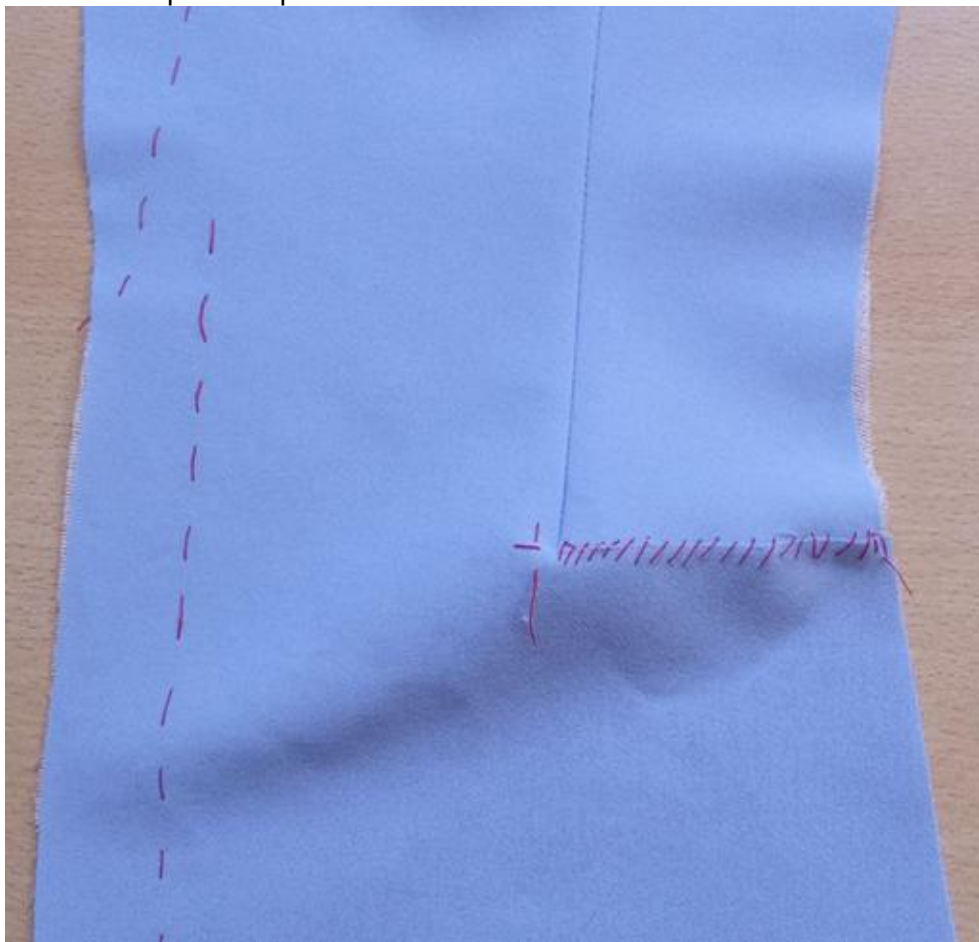


Продублируйте детали центральной части переда. Контрастными нитками проставьте контрольные линии – линию середины переда (полузанос), линию перегиба лацкана, рамку кармана.

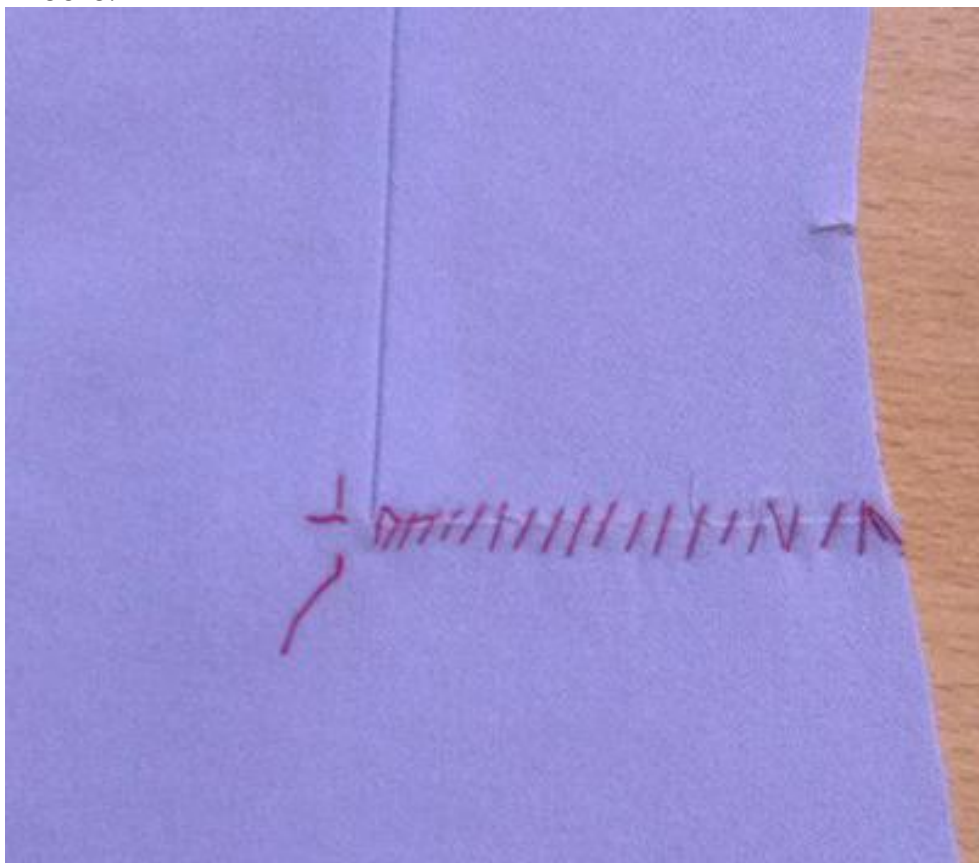
Стачайте талиевые вытачки. Припуски вытачек рассеките, не доходя до вершины 0,2 см, разутюжьте.



Сметайте срезы кармана встык.



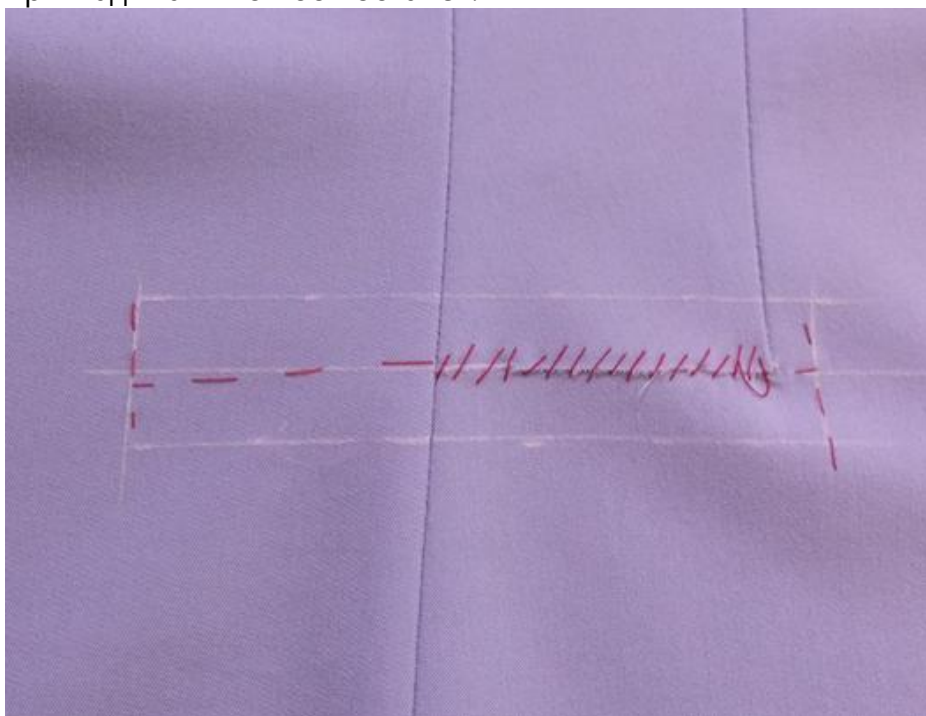
Конец вытачки сужьте так, чтобы в области кармана деталь переда лежала плоско.



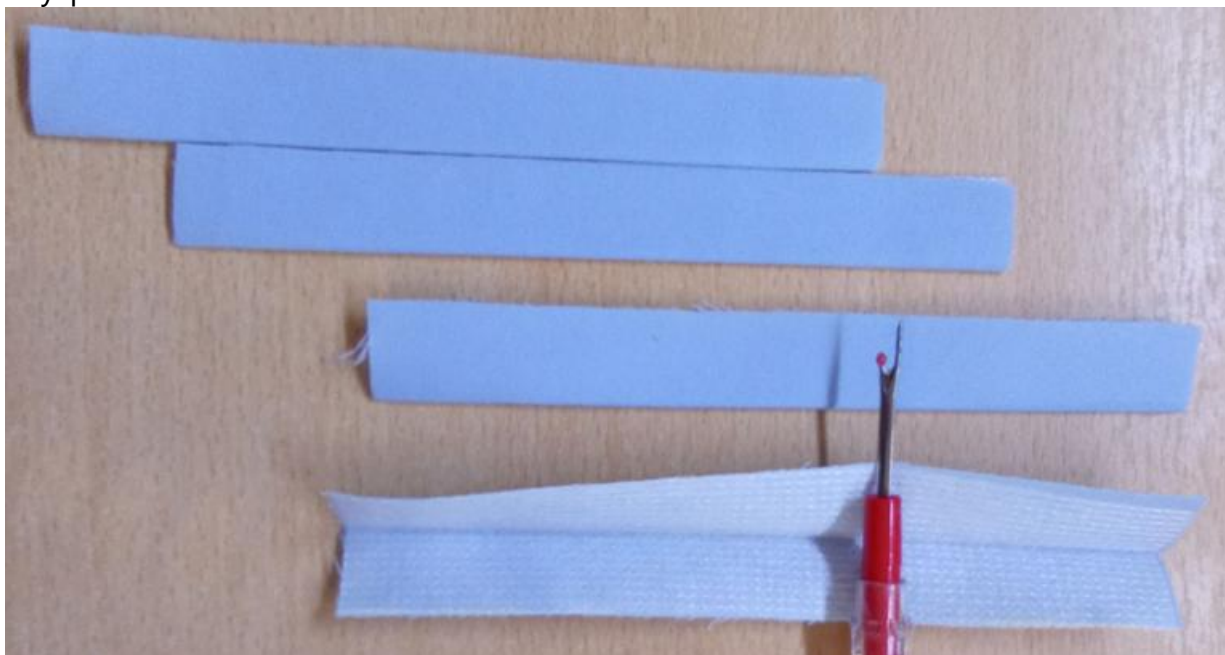
Продублируйте детали бочков, притачайте их соответствующими срезами к деталям переда. Припуски швов на скруглениях рассеките, не доходя до строчки 0,2 см, разутюжьте.



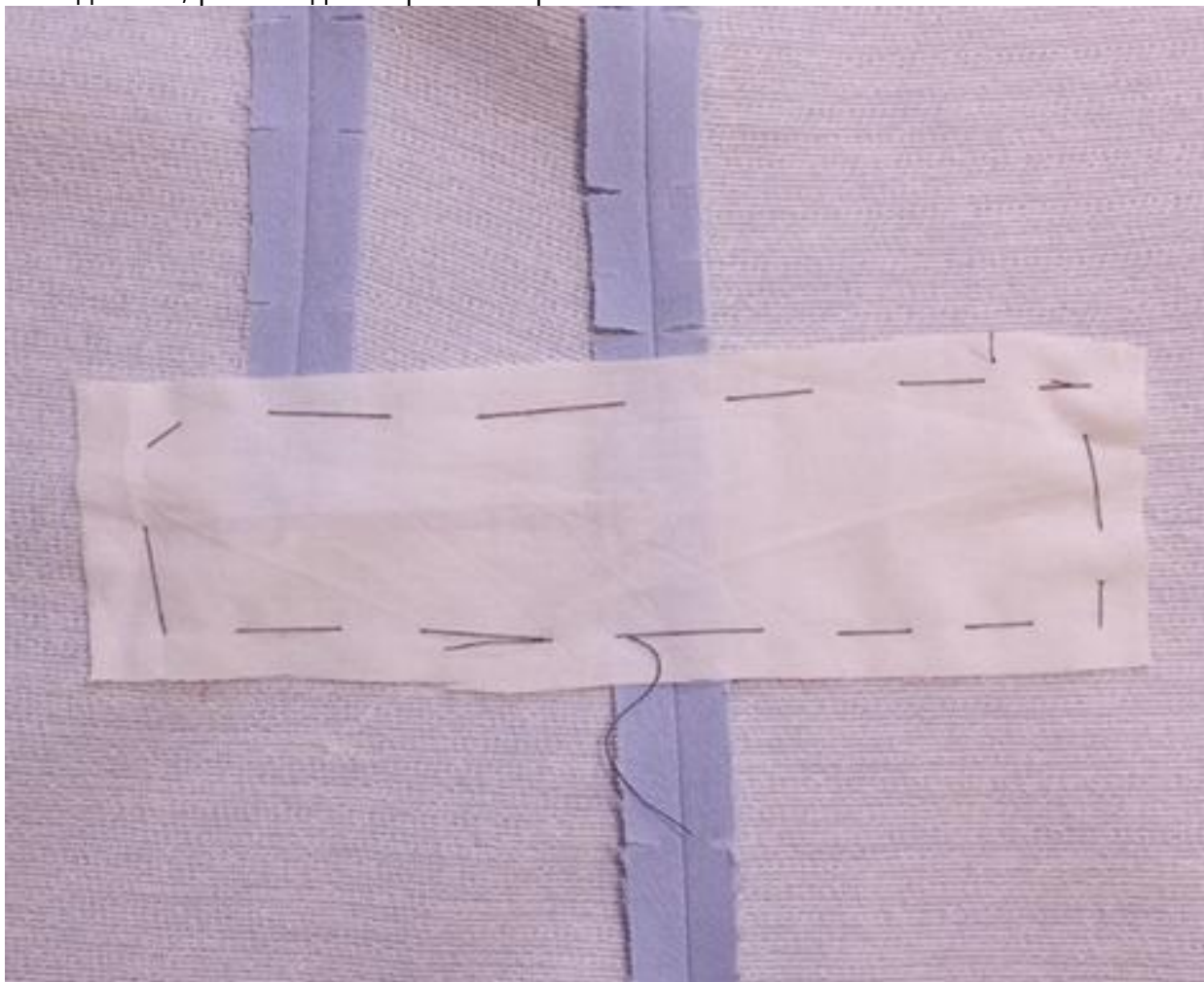
На расстоянии 1,4 см вверх и вниз от линии середины рамки намелите линии прикладывания сгибов обтачек.



Детали обтачек кармана продублируйте, заутюжьте вдоль пополам, изнанкой внутрь.

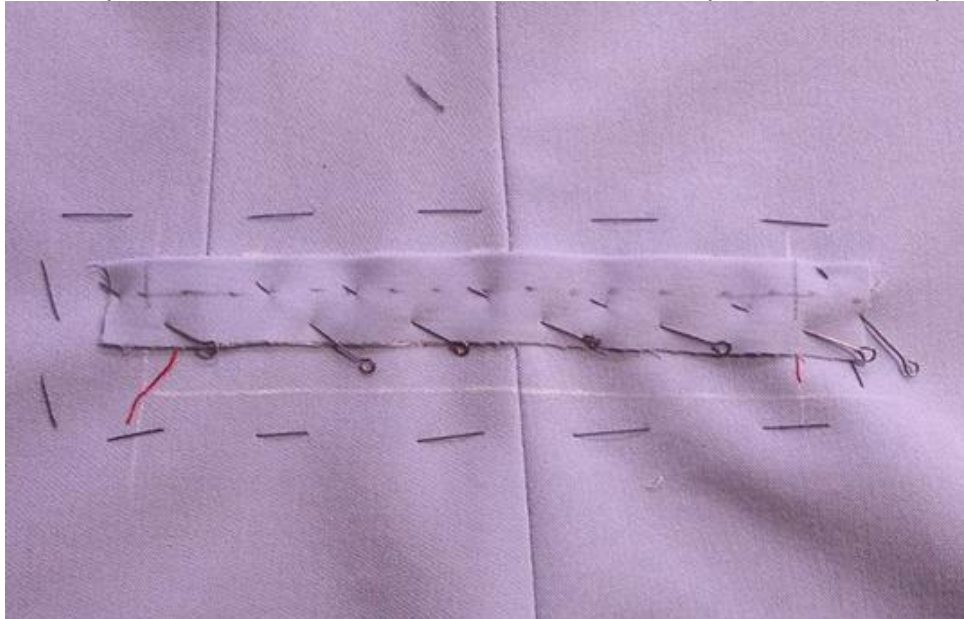


С изнанки изделия, на уровне рамки кармана приметайте долевик из бязи. Его нужно выкроить самостоятельно, по долевой, в виде прямоугольника шириной 4 см и длиной, равной длине рамки кармана + 3 см.

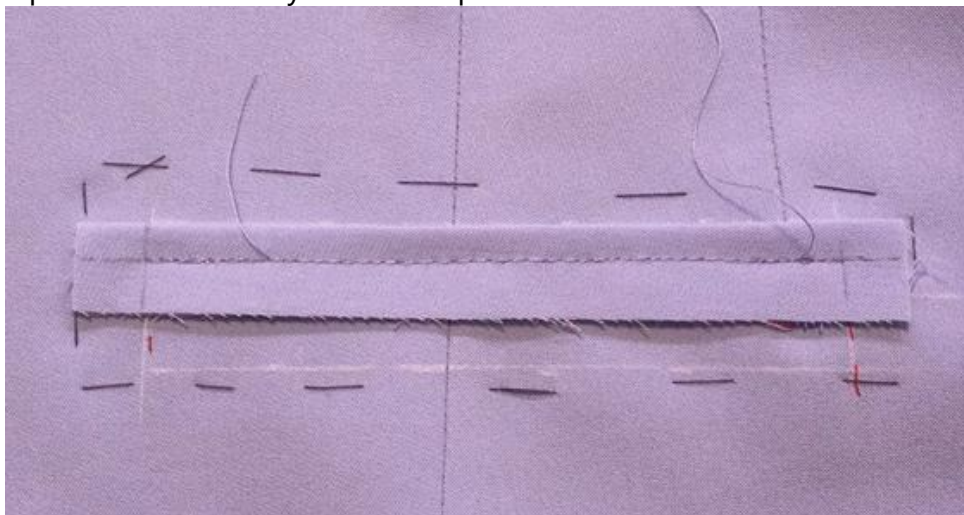


На каждой обтачке наметьте ширину и длину готового вида.

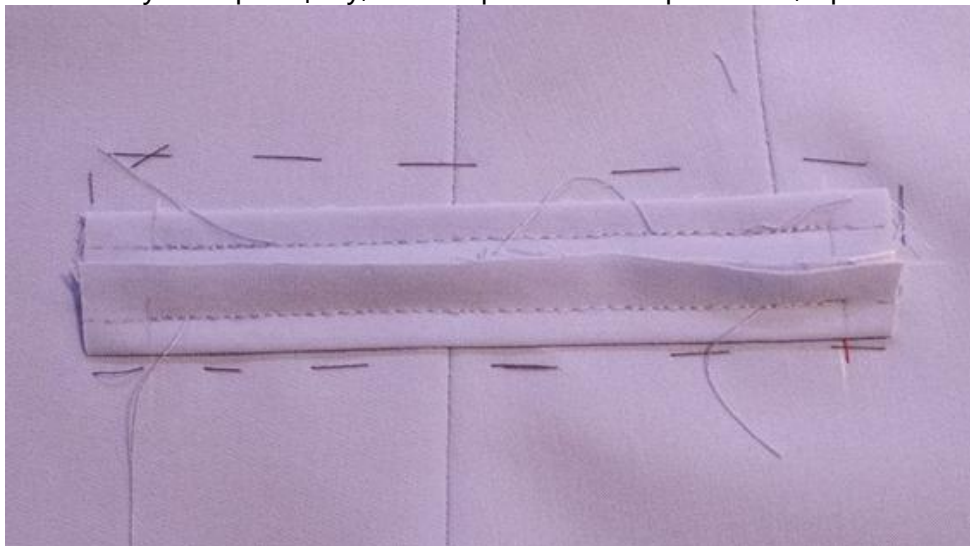
Наложите обтачку на изделие, лицом к лицу, сгибом к верхней разметке, совмещая линии разметки на обтачке и самом изделии, приколите или приметайте.



Притачайте обтачку по линии разметки.



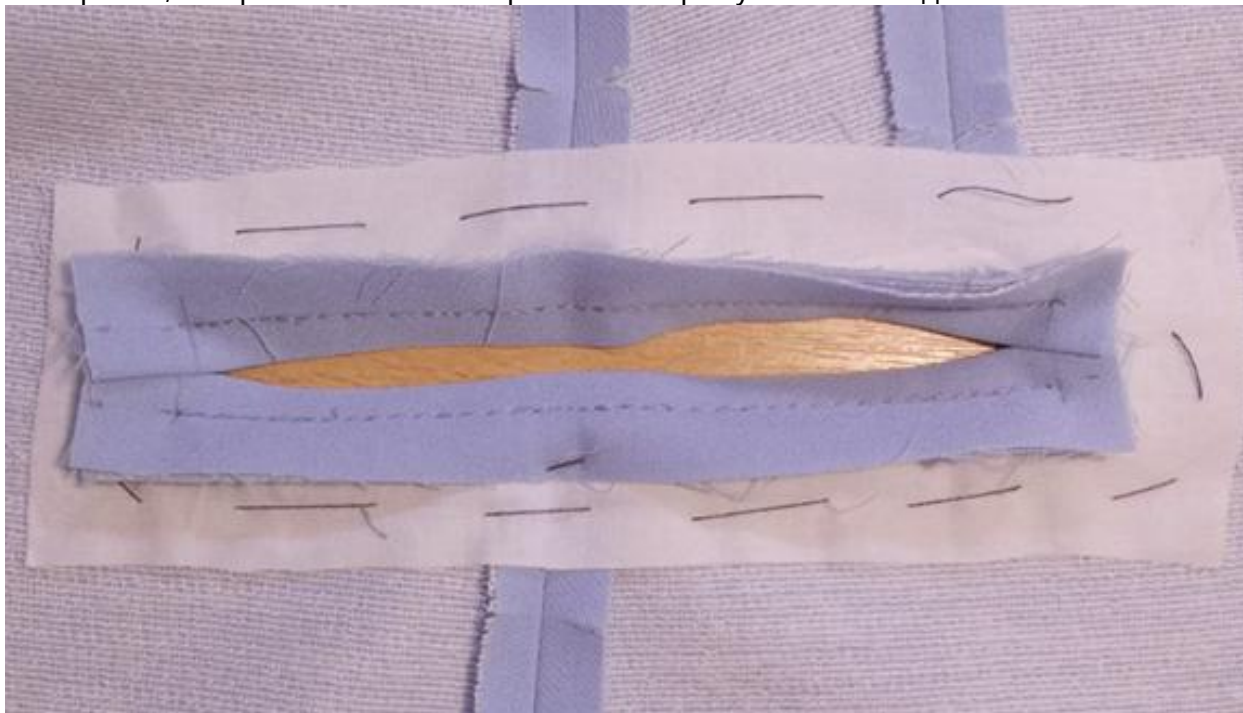
По такому же принципу, но в зеркальном отражении, притачайте вторую обтачку.



С изнанки изделия проверьте качество выполнения строчек: они должны идти параллельно друг другу и иметь одинаковую длину.
Разрежьте вход в карман посередине между строчками, к концам строчек выходя наискосок, не доходя до строчек 0,2 см.



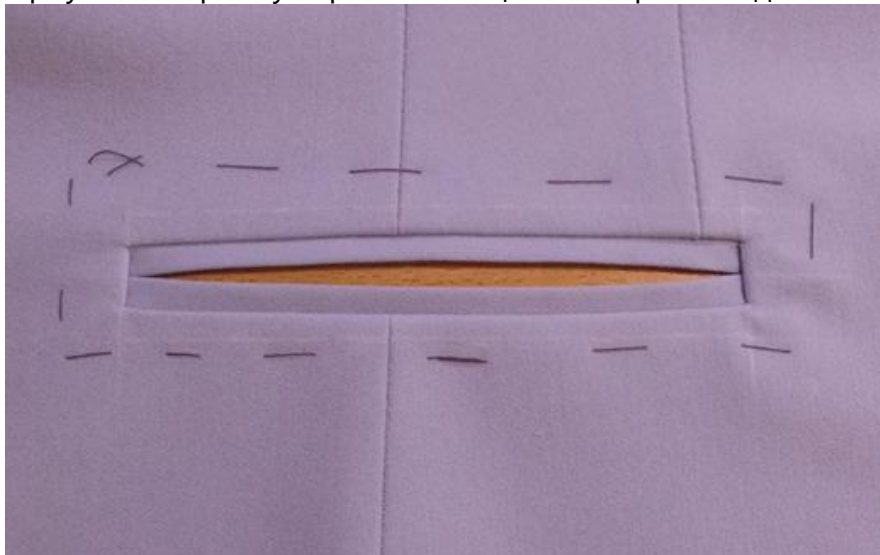
Выверните, выправьте обтачки кармана в сторону изнанки изделия.



К припуску нижней обтачки притачайте верхнюю мешковину кармана, располагая строчку близко к строчке притачивания самой обтачки. Шов притачивания мешковины приутюжьте.

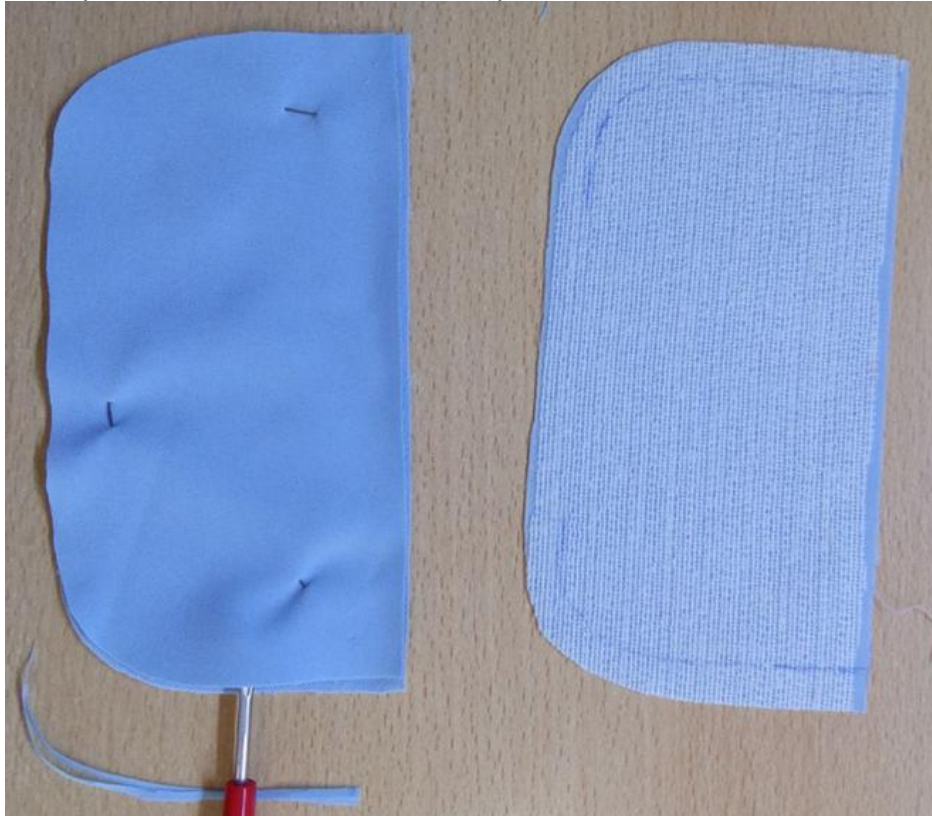


Приутюжьте рамку кармана с лицевой стороны изделия через проутюжильник.



Продублируйте верхние клапаны карманов, с изнаночной стороны наметите на них линию обтачивания.

Осноровите боковые и нижние срезы нижних клапанов на 0,2 см.

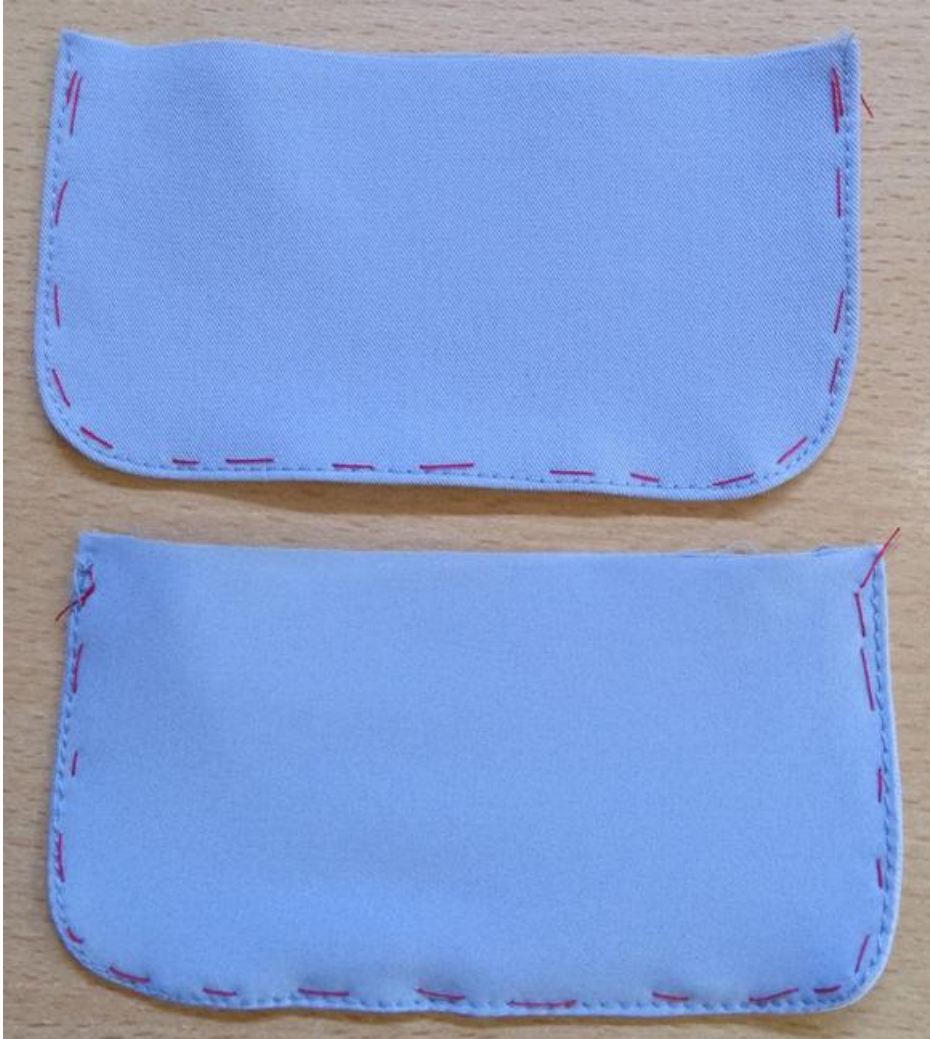


Сложите попарно верхний и нижний клапан, лицом к лицу, уравняйте по срезам, сколите, стачайте. Припуски шва на скруглениях срежьте близко к строчке.



Выверните, выправьте клапаны на лицевую сторону, выметайте по шву с переходным кантом шириной 0,1-0,2 см из верхнего клапана в сторону нижнего, приутюжьте.

Отстрочите клапаны в край по лицевой стороне. Нитки смётывания удалите, клапаны приутюжьте ещё раз.



На лицевой стороне каждого клапана намелите линию на расстоянии 1,7 см от открытых срезов (1 см- припуск на шов + 0,7 см – ширина обтачки в готовом виде).



Подложите клапан под верхнюю обтачку, совмещая линию разметки на нём со сгибом обтачки, приколите насквозь.



Притачайте нижнюю мешковину и клапан к припуску шва притачивания верхней обтачки, располагая строчку близко к строчке притачивания обтачки.



Заправьте клапан внутрь кармана. Заколите нижнюю обтачку насквозь.



Заколите уголки кармана, сколите мешковины кармана между собой. Единой строчкой закрепите уголки и стачайте мешковины.



Приутюжьте карман в готовом виде.



Продублируйте подборт. Наложите подборт на деталь переда, лицом к лицу, уравняйте по срезам, приколите, притачайте.



Припуски шва с дублирином высеките близко к строчке. Припуски на скруглениях срежьте близко к строчке.



Выметайте лацканы с переходным кантом шириной 0,1-0,2 см из подборта в сторону изделия.



Выметайте борта с переходным кантом шириной 0,1-0,2 см из изделия в сторону борта. Приутюжьте лацканы и борта.



Стачайте вытачки на деталях подкладки центральной части переда, заутюжьте их вниз.



Притачайте подкладку бочков соответствующими срезами к деталям подкладки центральной части переда. Припуски швов на скруглениях рассеките, не доходя до строчки 0,2 см, заутюжьте в сторону бочков.



Притачайте подкладку центральной части переда к подборт.



Припуски шва приутюжьте, направив их в сторону подкладки.



Отверните лацканы по линии разметки, заколите насквозь. Сколите основу и подкладку изделия между собой, при необходимости осноровите срезы подкладки и подбортов.



Продублируйте верхнюю часть и припуски шлицы на деталях центральной части спинки.

Контрастными нитками проставьте контрольные линии.

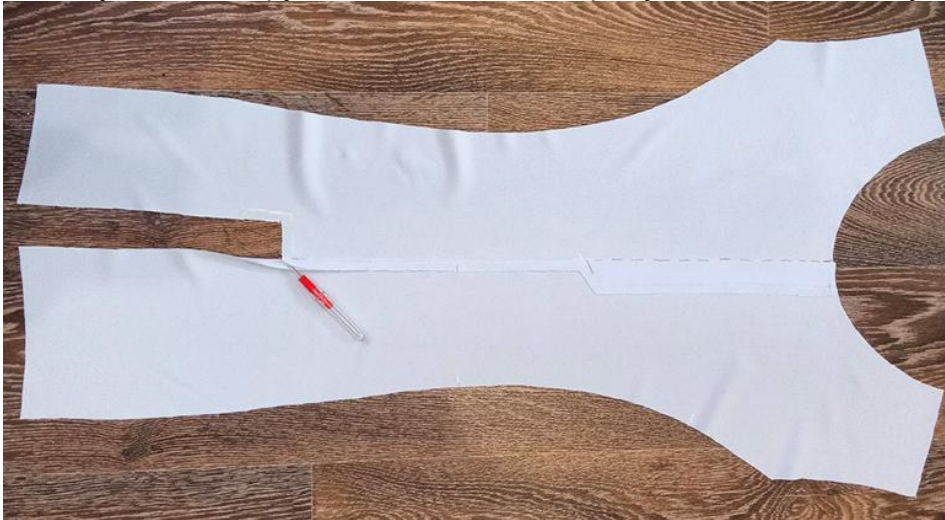


Сложите детали спинки вместе, лицом к лицу, уравняйте по средним срезам, сколите, стачайте до контрольной метки начала шлицы. Припуски самой шлицы сметайте ручными стежками.

Рассеките припуски шва в уступе шлицы. Припуски шва разутюжьте, припуски шлицы заутюжьте.



Сложите детали подкладки спинки вместе, лицом к лицу, уравняйте по средним срезам, сколите, стачайте до контрольной метки начала шлицы. Расстояние под складку считайте ручными стежками. Припуски шва и складку заутюжьте.



Продублируйте обтачку горловины спинки. Притачайте её к подкладке спинки, совмещая контрольные метки. Припуски шва на скруглениях рассеките, не доходя до строчки 0,2 см, заутюжьте.



Сложите основу и подкладку спинки вместе, изнанкой к изнанке, совместите закрепки швов у начала шлицы, сколите насквозь.



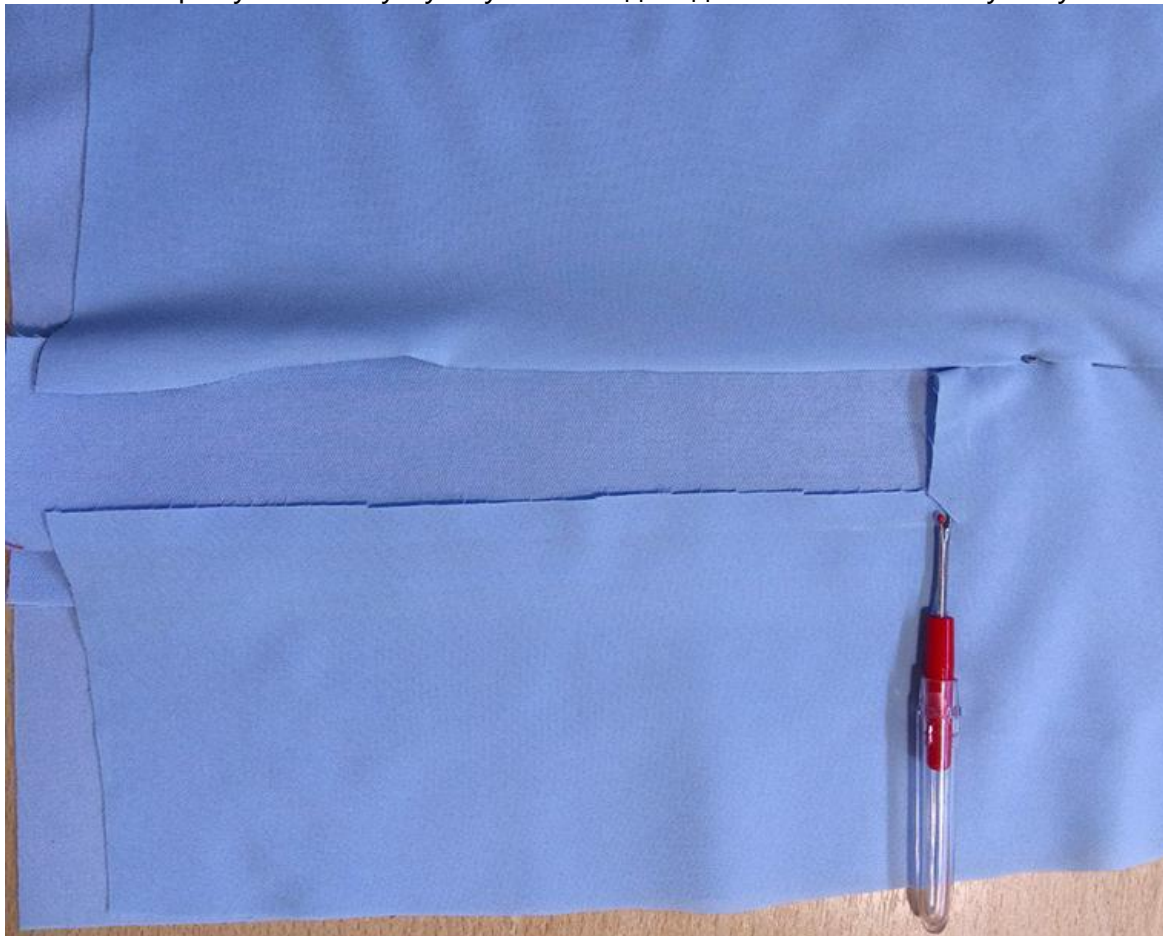
Сколите верхние срезы основы и подкладки спинки между собой, при необходимости выполните осноровку срезов.



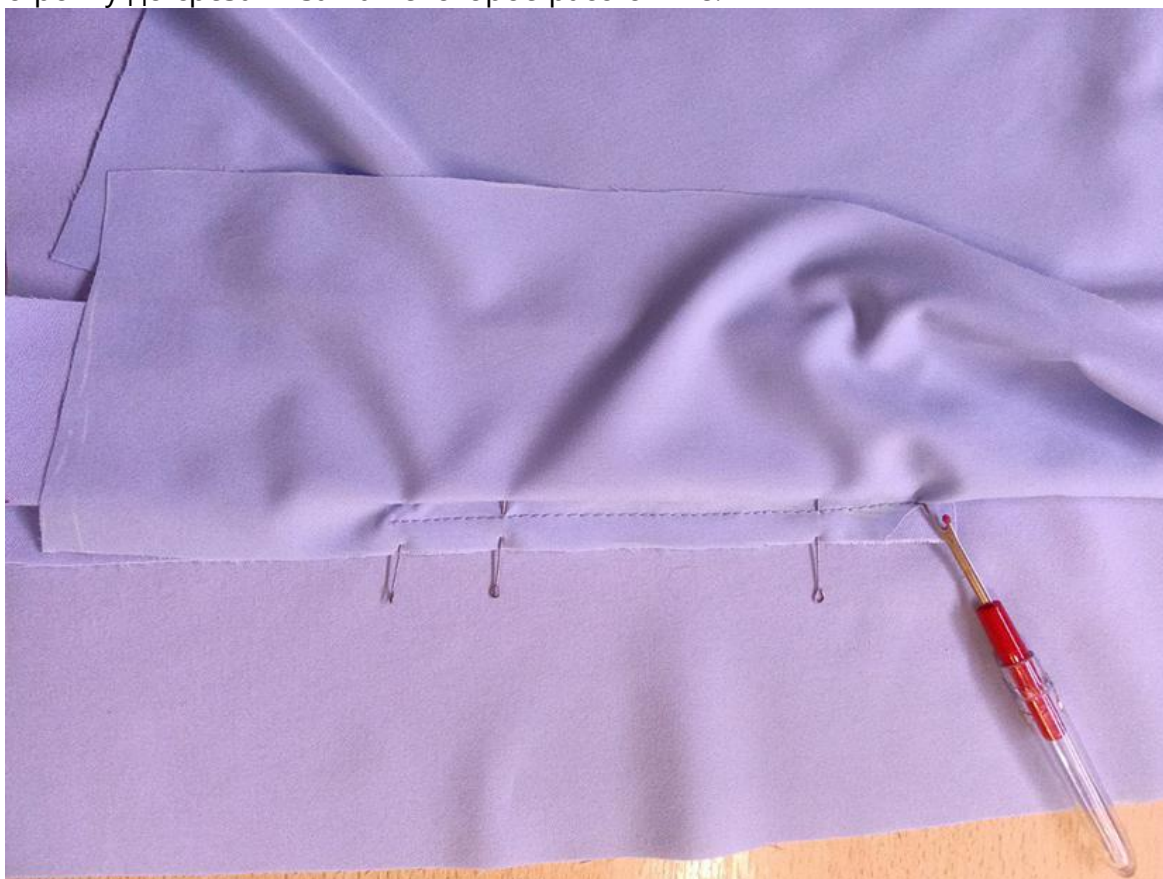
Притачайте подкладку к припуску нижней шлицы, не доходя до среза низа некоторое расстояние.



Рассеките припуск шва в уступе уголка подкладки наискосок на глубину 0,8 см.



Притачайте подкладку к припуску верхней шлицы от уголка вниз, не доводя строчку до среза низа на некоторое расстояние.



Притачайте подкладку к верхнему припуску верхней шлицы до уголка.



Слегка приутюжьте швы притачивания подкладки.



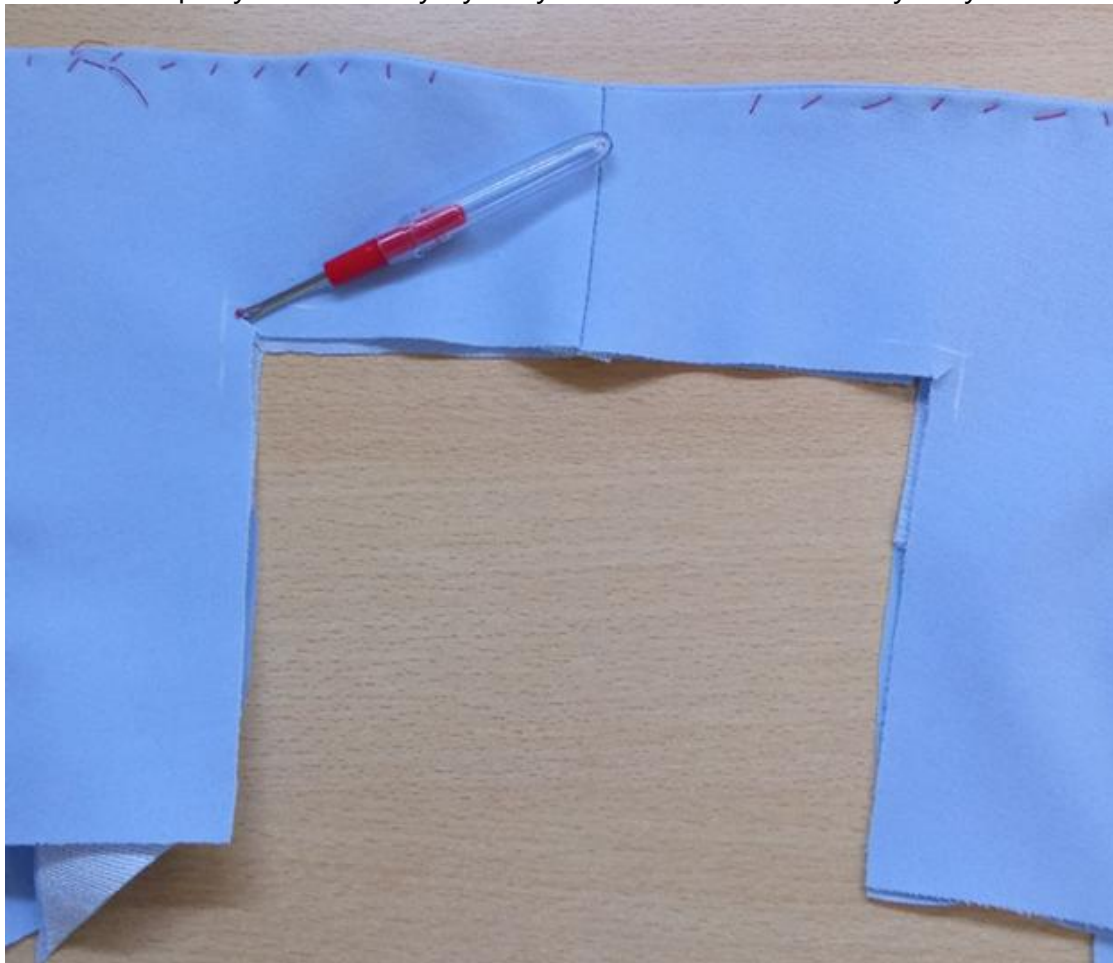
Сложите детали переда и подбортов вместе, лицом к лицу, уравняйте по средним срезам воротника, сколите, стачайте, совмещая по швам.



Припуски шва разутюжьте.



Рассеките припуски швов в уступах уголков наискосок на глубину 0,8 см.



Единой строчкой стачайте плечевые срезы переда и спинки и одновременно втачайте нижний воротник в горловину спинки.



Стачайте плечевые срезы подкладки и одновременно втачайте верхний воротник в горловину подкладки спинки.



Припуски швов втачивания воротников рассеките, не доходя до строчки 0,2 см, разутюжьте. Припуски уголков воротника срежьте наискосок, не доходя до строчки 0,2 см.



Строчкой скрепите припуски швов втачивания воротников в горловину спинки между собой.



Притачайте бочки к деталям спинки. Припуски швов рассеките, не доходя до строчки 0,2 см, разутюжьте. Продублируйте подгибку низа деталей спинки.



Притачайте подкладку боков к подкладке центральной части спинки. Припуски швов заутюжьте в сторону боков.



Заметайте низ жакета на ширину подгибки в сторону изнанки, приутюжьте.



Продублируйте окаты деталей рукавов.



Стачайте верхнюю и нижнюю части рукавов между собой по локтевым срезам. Припуски швов рассеките, не доходя до строчки 0,2 см, разутюжьте. Продублируйте подгибку низа рукавов, оттяните её утюгом.



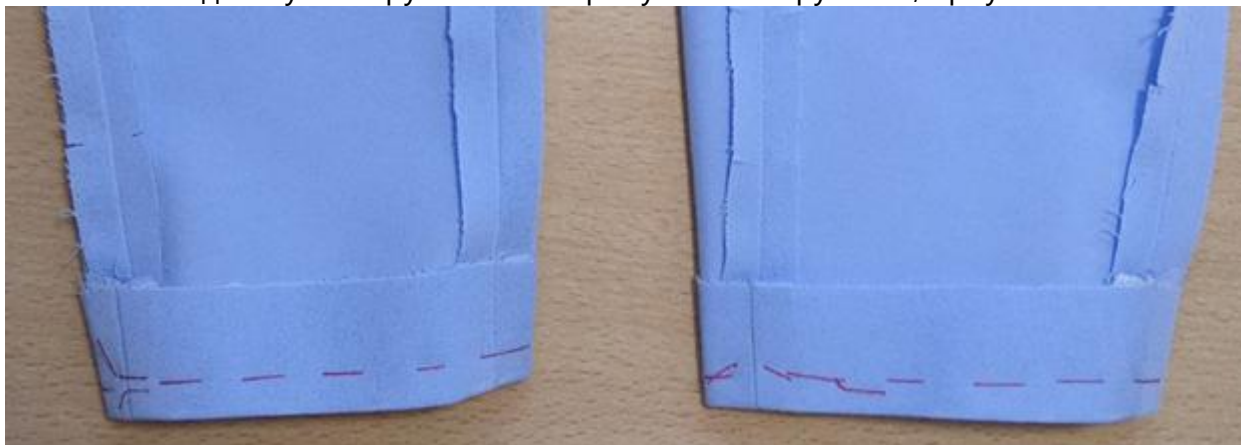
Стачайте нижние срезы рукавов. Припуски швов рассеките, не доходя до строчки 0,2 см, разутюжьте.



Стачайте детали подкладки рукавов между собой, припуски швов заутюжьте в сторону нижней части рукава.



Заметайте подгибку низа рукавов в сторону изнанки рукавов, приутюжьте.



Притачайте подкладку по низу рукавов.



Выверните рукава подкладкой наружу, приутюжьте складку по низу рукавов.



Зафиксируйте положение подгибки рукавов по припускам швов рукавов несколькими ручными стежками.



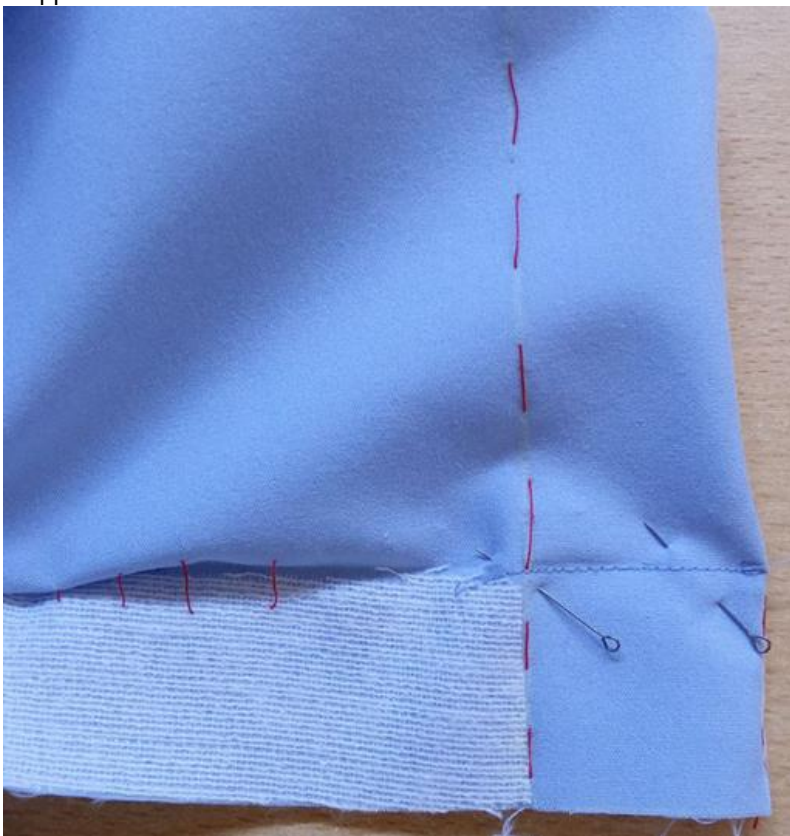
Проложите крупные вспомогательные строчки по окатам основных рукавов и подкладки рукавов, стяните нитки, формируя лёгкую посадку.



Притачайте подкладку изделия по всей длине шлицы.



Отверните припуски шлицы на лицевую сторону, обтачайте по низу на ширину подгибки.



Припуски швов в уголках высеките наискосок, не доходя до строчки 0,2 см.
Припуск с дублирином высеките близко к строчке.



Выверните, выправьте концы шлицы на лицевую сторону, приутюжьте. Настрочите сквозную диагональную закрепку в уступе шлицы.



Вколите или вметайте рукава в проймы изделия.



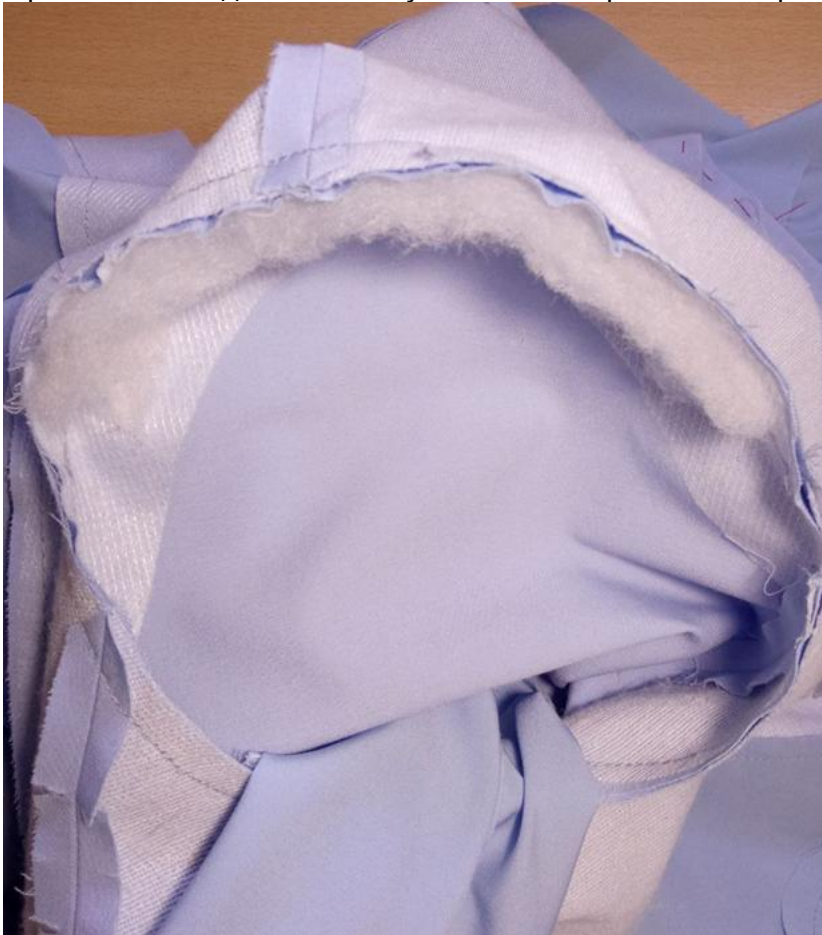
Втачайте рукава в проймы. Припуски швов приутюжьте на ребро.



Втачайте подкладку рукавов в проймы подкладки. Припуски швов приутюжьте на ребро.



Притачайте подокатник из утеплителя строчкой в строчку втачивания рукава.



Ручными стежками, близко к строчке втачивания рукава, пришейте плечевые накладки.



Любым удобным способом скрепите припуски основы и подкладки изделия между собой в области плеча и подмышки.



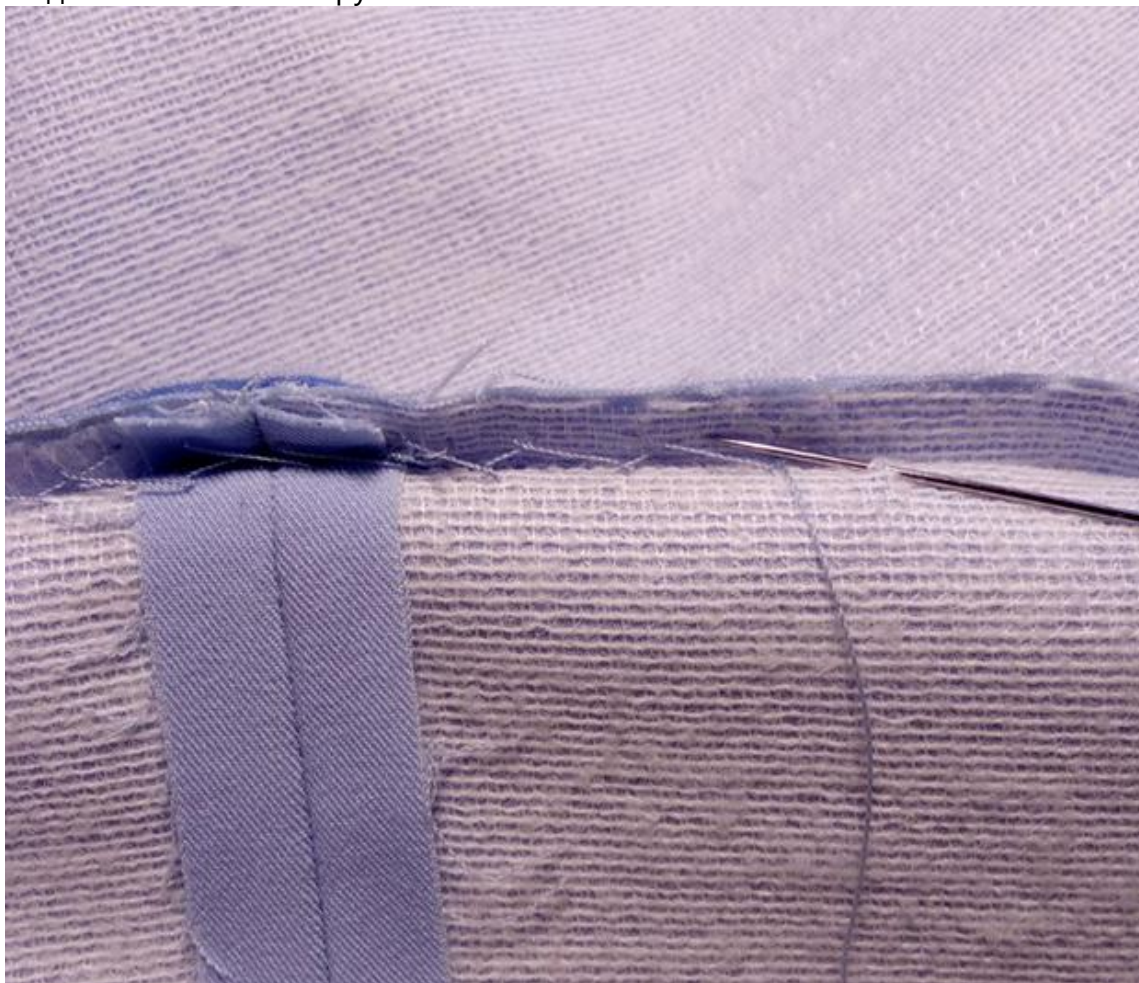
Притачайте подкладку по низу жакета, совмещая швы и срезы между собой.



Припуски подгибки заколите или заметайте.



Подшейте низ жакета ручными потайными стежками.



Частично распорите нижний шов в подкладке одного из рукавов.



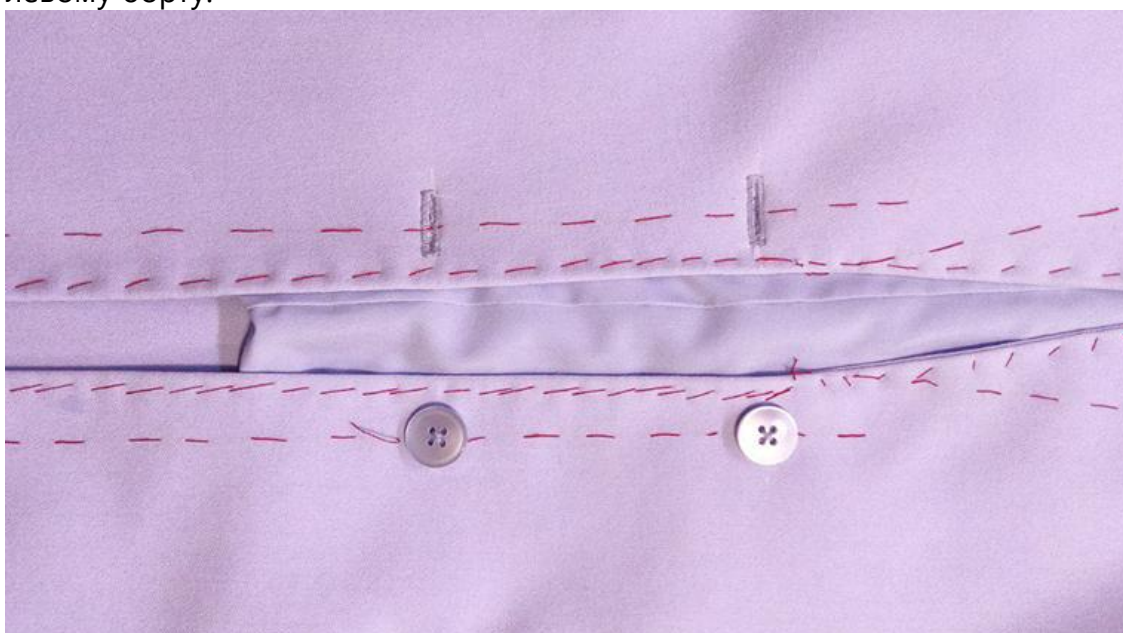
Через отверстие в подкладке рукава выверните жакет на лицевую сторону. Отверстие в рукаве застрочите в край.



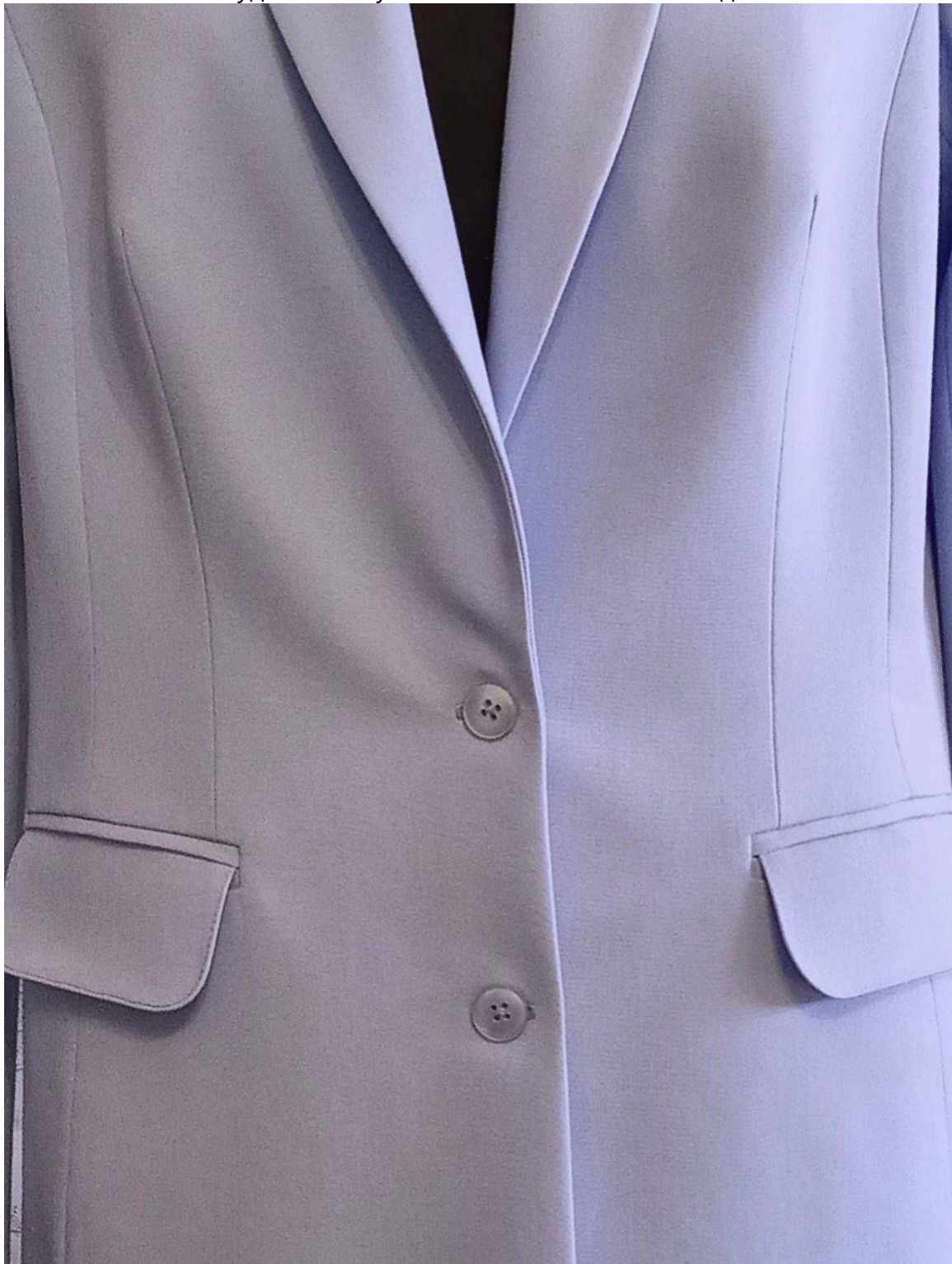
Заутюжьте складку по низу подкладки изделия.



Разметьте и выметайте петли по правому борту жакета. Пришейте пуговицы по левому борту.



Нитки смётывания удалите. Отутюжьте жакет в готовом виде.



Понравилась выкройка? Тогда ждём ваши ФОТО-ОТЗЫВЫ:



на нашем сайте: <https://shkatulka-sew.ru/pattern/vykroyka-jaketa-luchiya985/>



в соцсетях с хэштегом #Lucia985 и #Лучия985

