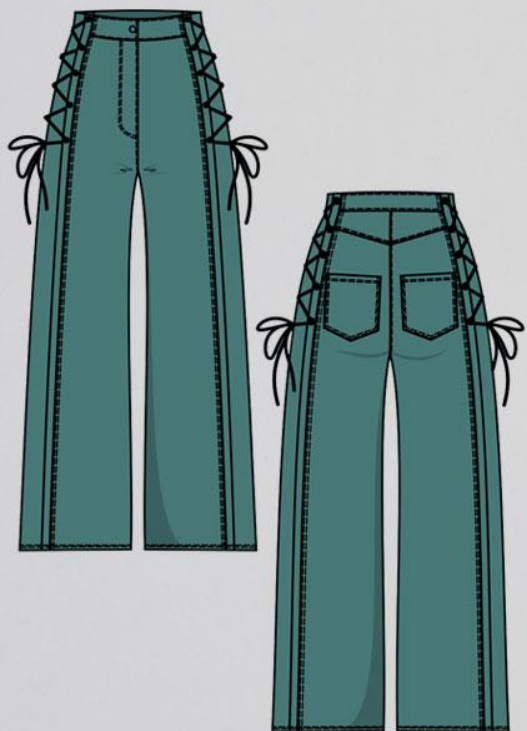


ШКАТУЛКА

SHKATULKA-SEW.RU



#Эми498

Размеры
(ростовка)
116-164 см

СЛОЖНОСТЬ

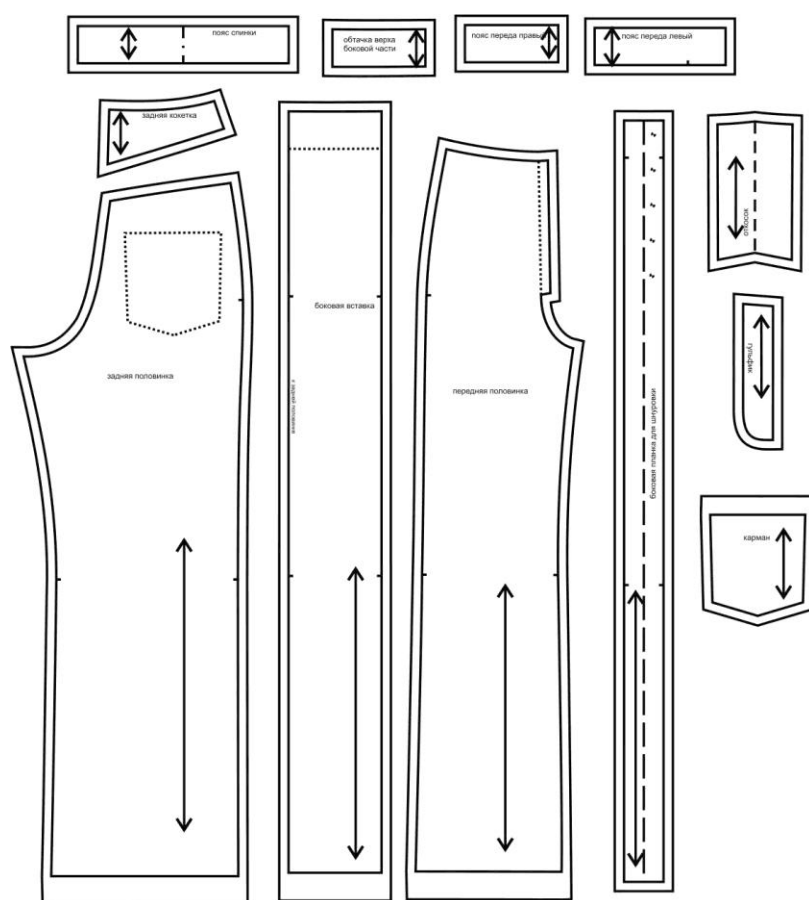


брюки

Эми498



Выкройка детских брюк среднего объема, прямого силуэта. Передние половинки — с притачными бочками, переходящими на задние половинки, со шнуровкой по бочкам, расположенной от верха пояса до уровня середины бедра. Задние половинки — с накладными карманами и фигурными кокетками. Линия талии находится на естественном месте. Верхний срез брюк обработан притачным поясом с боковыми вставками. Застёжка — классический гульфик с молнией по центру переда и обмётанная петля и пуговица на поясе. Длина — до щиколотки.

СОСТАВ
КОМПЛЕКТА
ЛЕКАЛ

* Выкройки даны с припусками на швы. Они обозначены двойным контуром. Вы можете самостоятельно изменить ширину припусков, исходя из свойств выбранного материала или своих целей.

ВЕЛИЧИНЫ ПРИБАВОК НА ОСНОВНЫХ УЧАСТКАХ
ИЗМЕРЕНИЙ

Прибавка к обхвату талии в полном объеме	Прибавка к обхвату бедер в полном объеме
1,4 - 7 см	5,4 - 10,8 см

ЗАМЕРЫ КЛЮЧЕВЫХ ПАРАМЕТРОВ, РАСХОД ТКАНИ

Замеры лекал выполнены без учета припусков на швы. Все замеры указаны в сантиметрах.



рост, см	А	В	С
116	61,0	69,8	73,7
122	61,9	72,9	77,8
128	62,9	76,1	81,8
134	63,8	79,2	85,9
140	64,7	82,3	90,0
146	65,6	85,4	94,0
152	66,6	88,6	98,1
158	67,5	91,7	102,1
164	68,4	94,8	106,2

Внимание: расчет выполнен для однотонной ткани без рисунка, без учета направления ворса и возможной усадки! Усадка может достигать 15-20% от длины материала. Обязательно учитывайте это и берите с запасом.

В таблице представлены разные варианты расхода на разные ширины материала. Пожалуйста, выберите свою ширину материала и нужный размер.

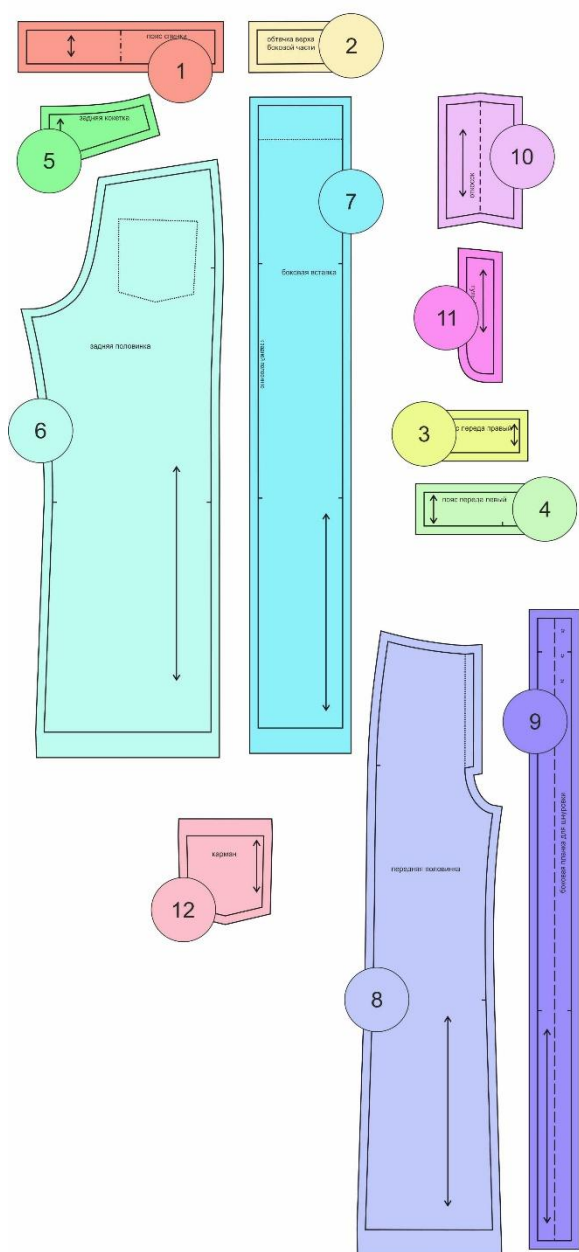
размер	основная ткань при ширине 130 см, см	основная ткань при ширине 140 см, см	основная ткань при ширине 150 см, см
116	153	142	97
122	157	163	104
128	165	165	155
134	179	176	163
140	187	184	184
146	194	191	192
152	203	202	200
158	212	212	208
164	218	216	215

РЕКОМЕНДАЦИИ ПО ВЫБОРУ ТКАНИ

Для пошива брюк можно использовать ткани костюмной группы, средней поверхностной плотности, формоустойчивые, отличающиеся малой сминаемостью, с натуральными, синтетическими, искусственными и смешанными волокнами в составе.

Пример: костюмная ткань "барби", костюмный креп, джинсовая ткань, вельвет, микровельвет, габардин и т.д.

РАСКРОЙ



ОСНОВНАЯ ТКАНЬ

- 1 пояс спинки - 2 дет.
- 2 обтачка верха боковой части - 2 дет.
- 3 пояс переда правый - 2 дет.
- 4 пояс переда левый - 2 дет.
- 5 задняя кокетка - 2 дет.
- 6 задняя половинка - 2 дет.
- 7 боковая вставка - 2 дет.
- 8 передняя половинка - 2 дет.
- 9 боковая планка для шнуровки - 4 дет.
- 10 откосок - 1 дет.
- 11 гультфик - 1 дет.
- 12 карман - 2 дет.


Дублерин:

- 1. Гультфик - 1 дет.,
- 2. Откосок застёжки - 1 дет.,
- 3. Боковая планка для шнуровки - 4 дет.,
- 4. Пояс спинки - 2 дет.,
- 5. Обтачка верха боковой части - 2 дет.,
- 6. Пояс переда правый - 2 дет.,
- 7. Пояс переда левый - 2 дет.,
- 8. Подгибка верха заднего кармана - 2 дет.


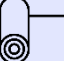
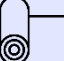





Припуски на швы

Все детали изделия даны с необходимыми припусками на швы.
Образец брюк был отшит из костюмной ткани.

ОБОРУДОВАНИЕ И ИНСТРУМЕНТЫ

	Бытовая швейная машинка;
	Оверлок 3-ниточный;
	Утюг с паром или без, утюжильный стол или гладильная доска;
	Машинные иглы, соответствующие типу ткани (для средних тканей), булавки для закалывания или маленькие зажимы;
	Ножницы для бумаги и ножницы для раскроя;
	Проутюжильник (сетка для ВТО или лоскут х/б ткани).

ДОПОЛНИТЕЛЬНЫЕ МАТЕРИАЛЫ И ФУРНИТУРА

	Нитки для бытовой машины и оверлока;
	Дублерин;
	Шнурок декоративный - 2 шт.;
	Пресс для установки люверсов;
	Лапка для выметывания петель;
	Молния длиной 18-20 см в гульфик;
	Люверсы - 20 шт.;
	Пуговица – 1 шт.

ТЕХНОЛОГИЧЕСКАЯ ПОСЛЕДОВАТЕЛЬНОСТЬ ОБРАБОТКИ

Раскрой

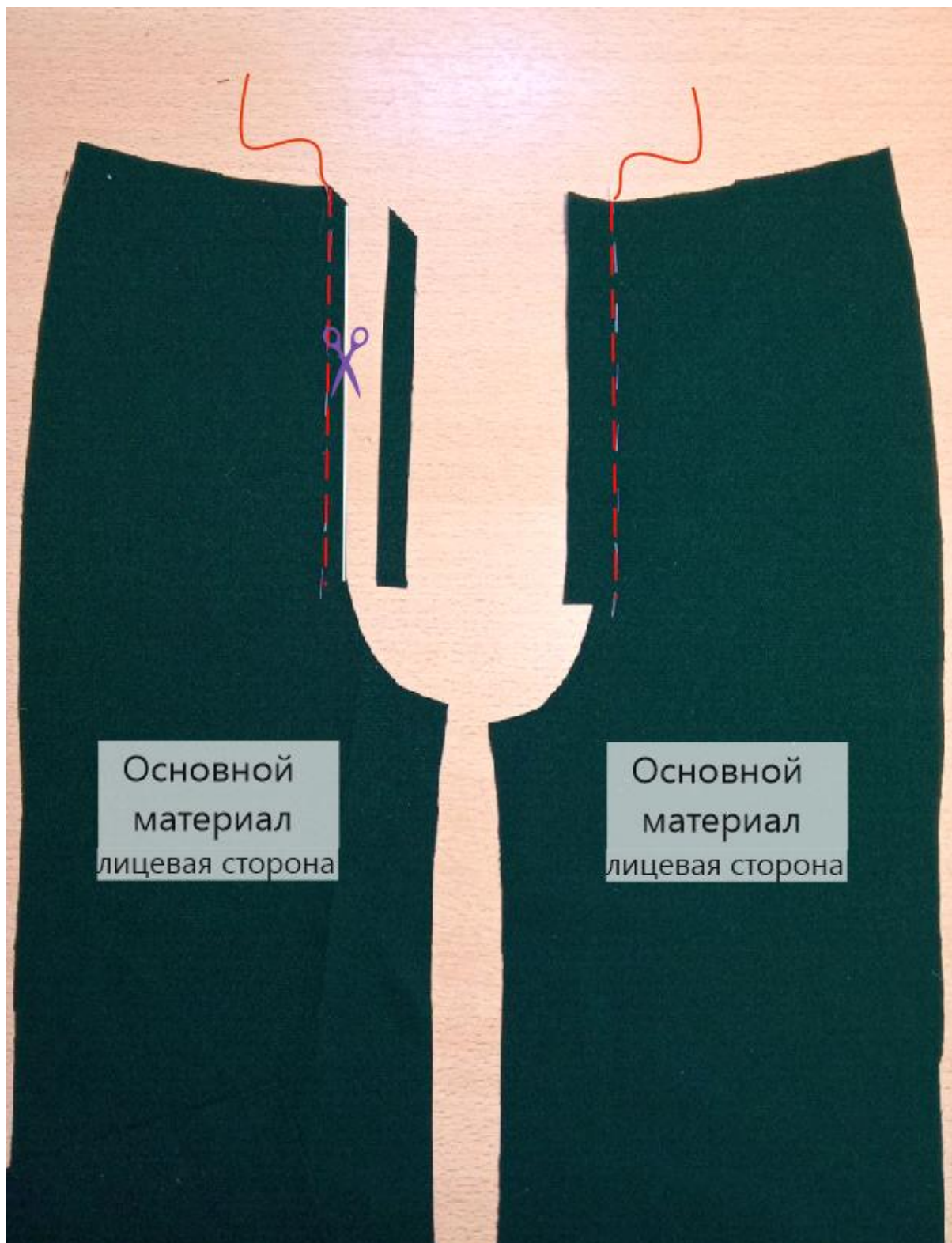
Выкроите детали изделия согласно спецификации.



Обработка гульфика

Контрастными нитками проставьте контрольные линии на деталях переда (линии середины).

Срежьте припуск на правой передней половинке до ширины 1 см.

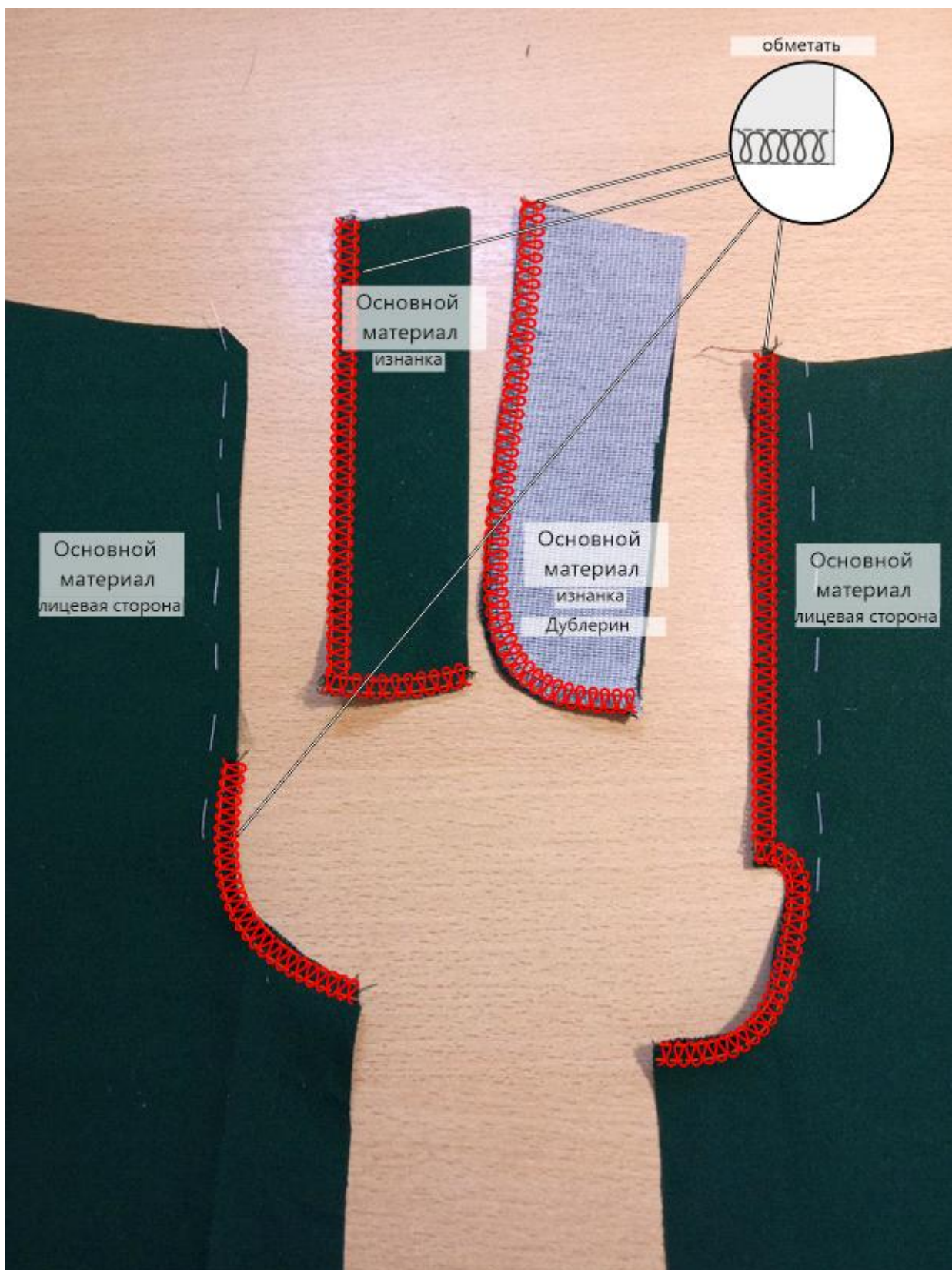


Продублируйте детали гюльфика и откоска. Заутюжьте откосок вдоль пополам, изнанкой внутрь.

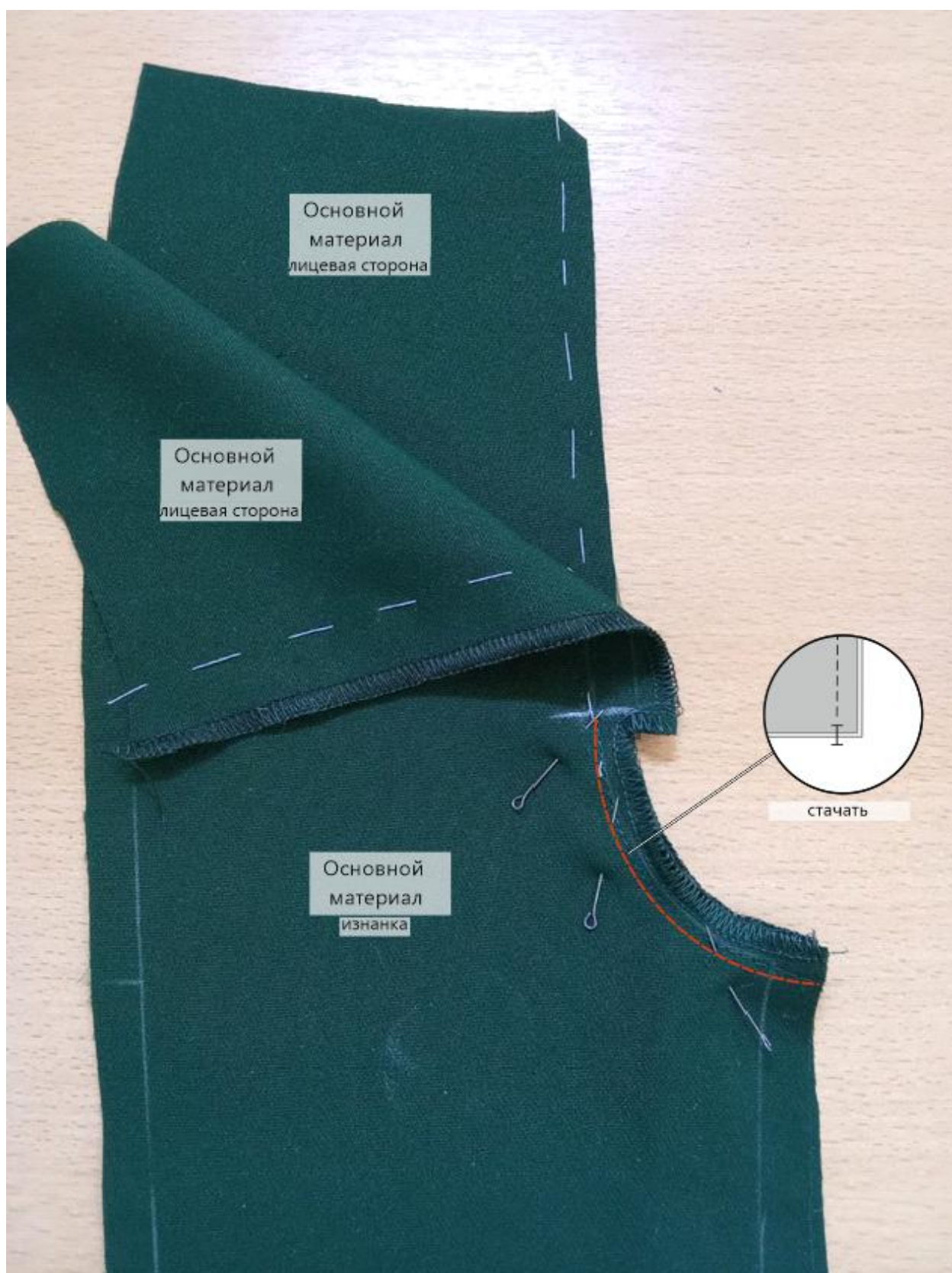


Обметайте средние срезы передних половинок, как показано на фото.

Обметайте срезы гульфика и откоса.



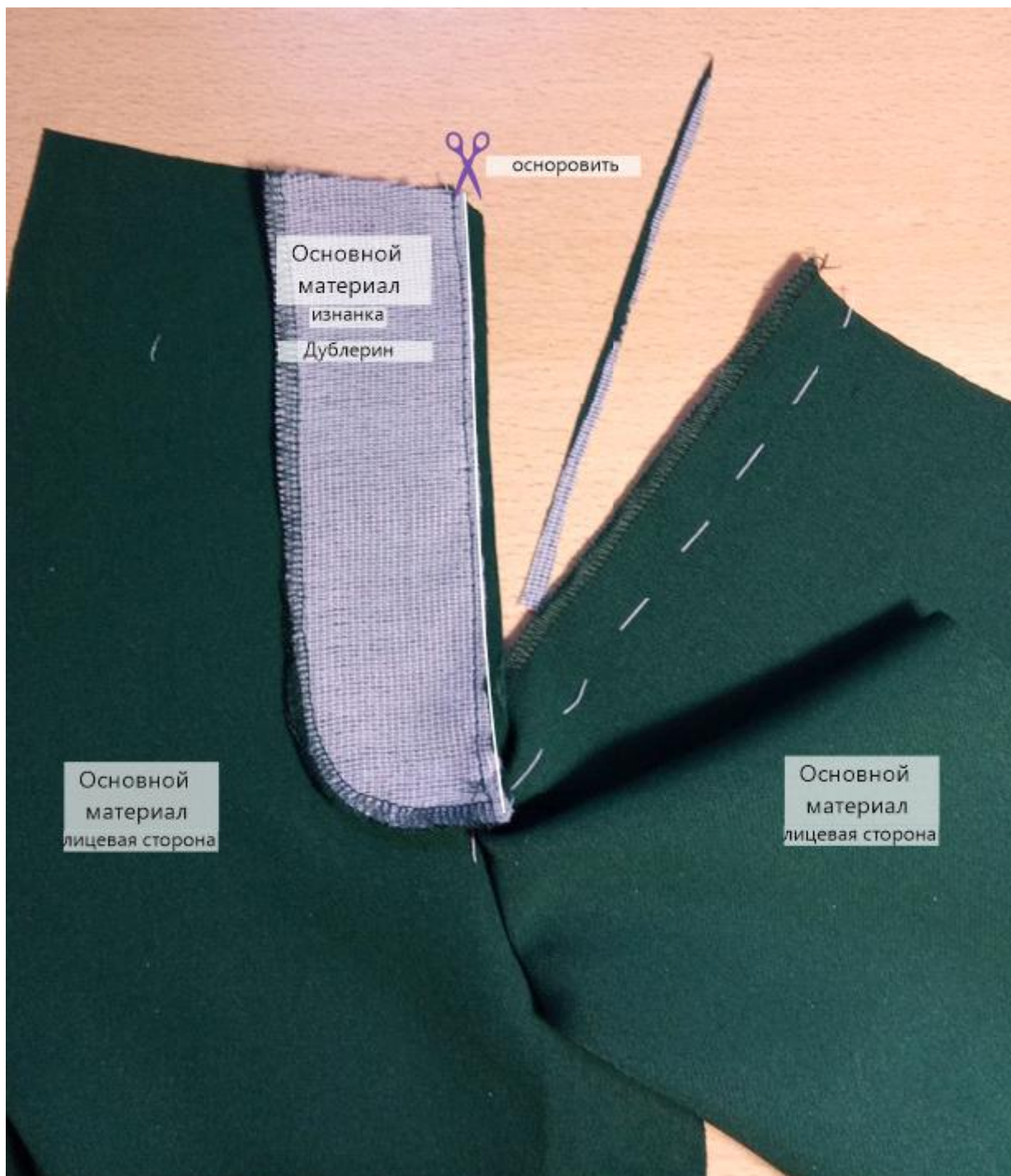
Сложите передние половинки брюк вместе, лицом к лицу, уравняйте по средним срезам, сколите, стачайте от контрольной метки вниз.



Наложите гульфик на правую переднюю половинку брюк, лицом к лицу, уравняйте по срезам, приколите, притачайте до контрольной метки.

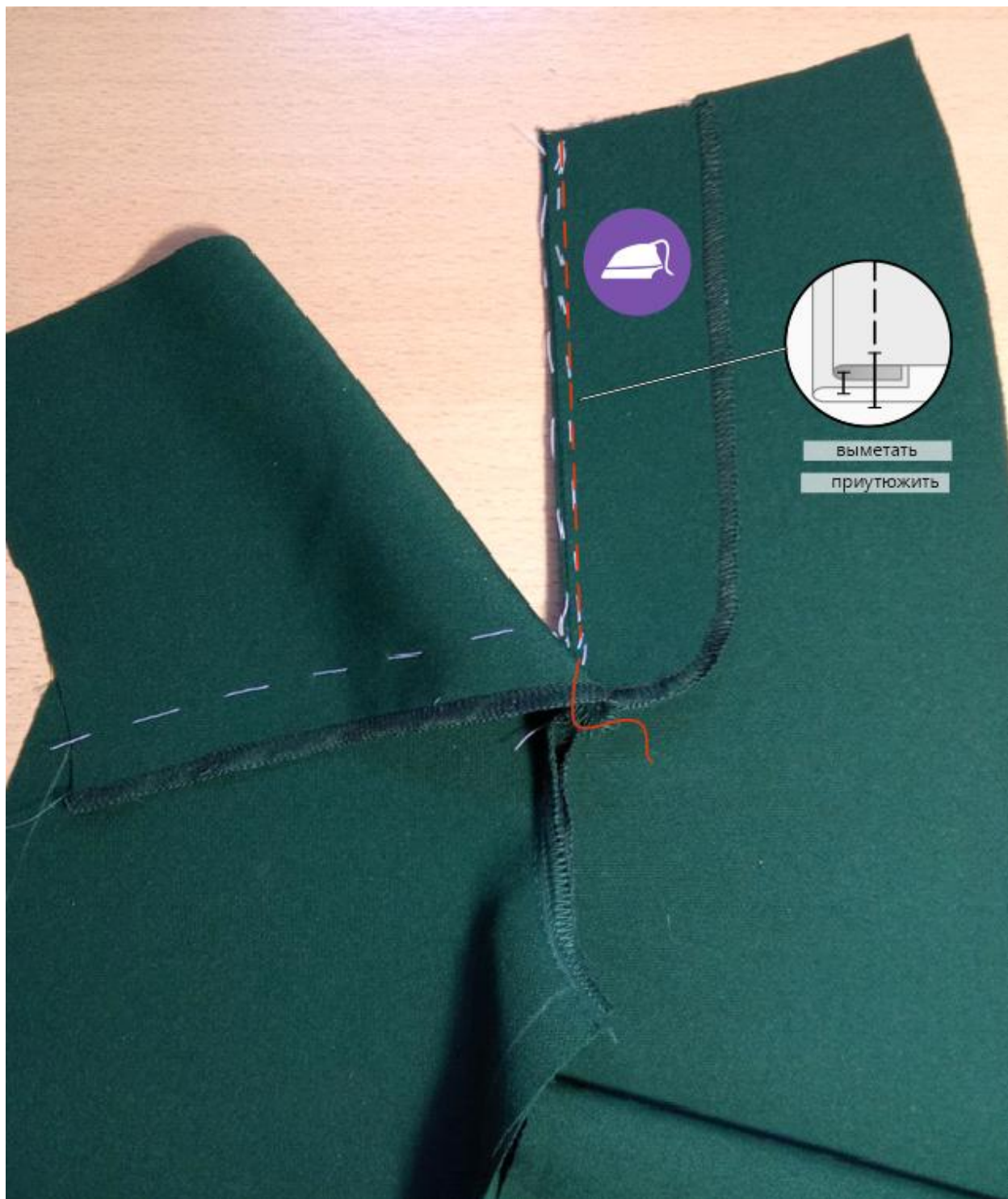


Припуск с дублиром высеките близко к строчке.

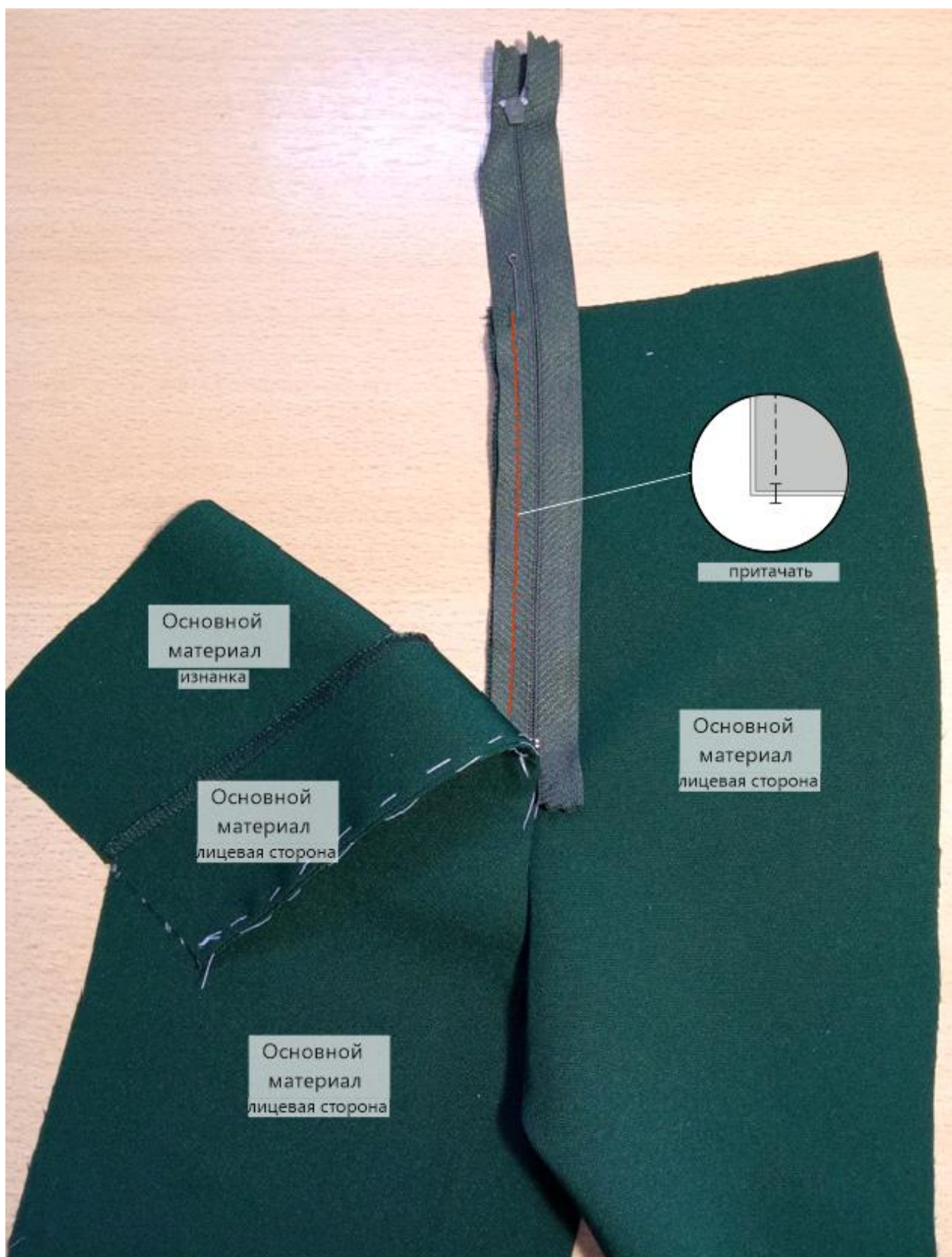


Отверните гульфик в сторону изнанки переда.

Выметайте шов притачивания гульфика с переходным кантом шириной 0,1-0,2 см из изделия в сторону гульфика, приутюжьте.



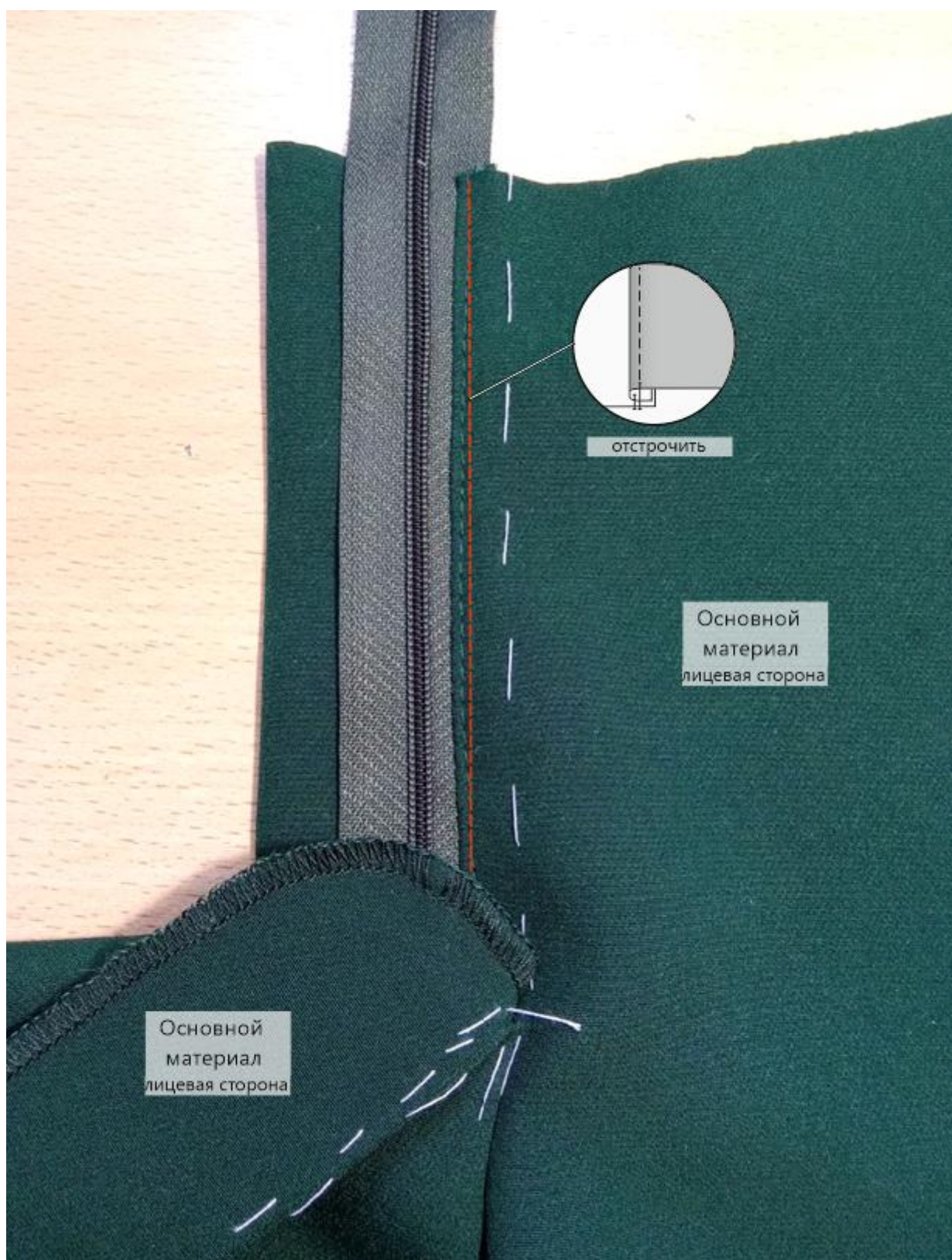
Наложите молнию на левую переднюю половинку, лицом к лицу, уравнивая краем со срезом, приколите, притачайте.



В ту же строчку притачайте откосок, наложив его лицом к лицу на переднюю половинку.



Отстрочите шов притачивания молнии и откоска в край по лицевой стороне изделия, приутюжьте.



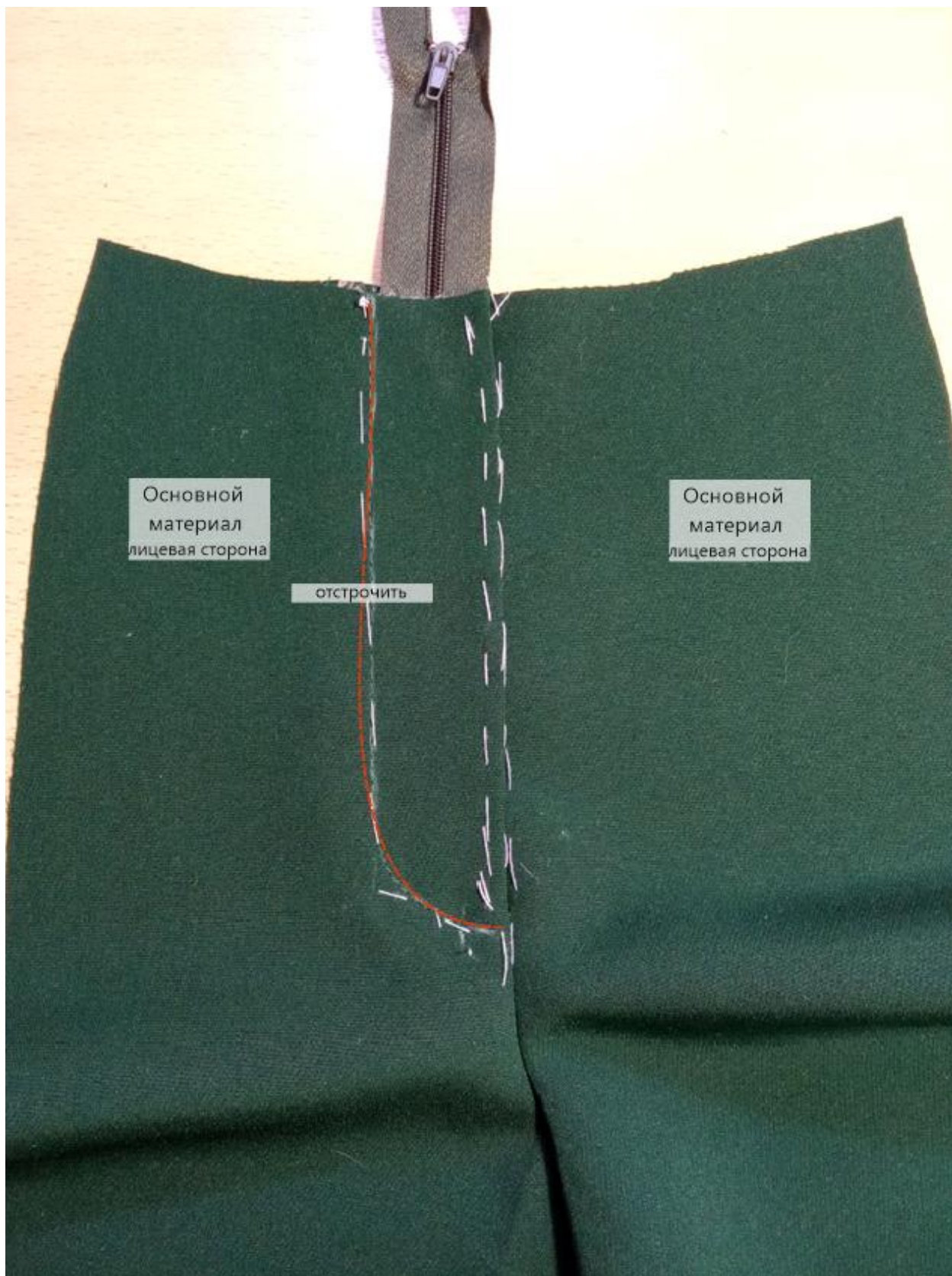
Наложите передние половинки друг на друга, совмещая центры, сколите насквозь.



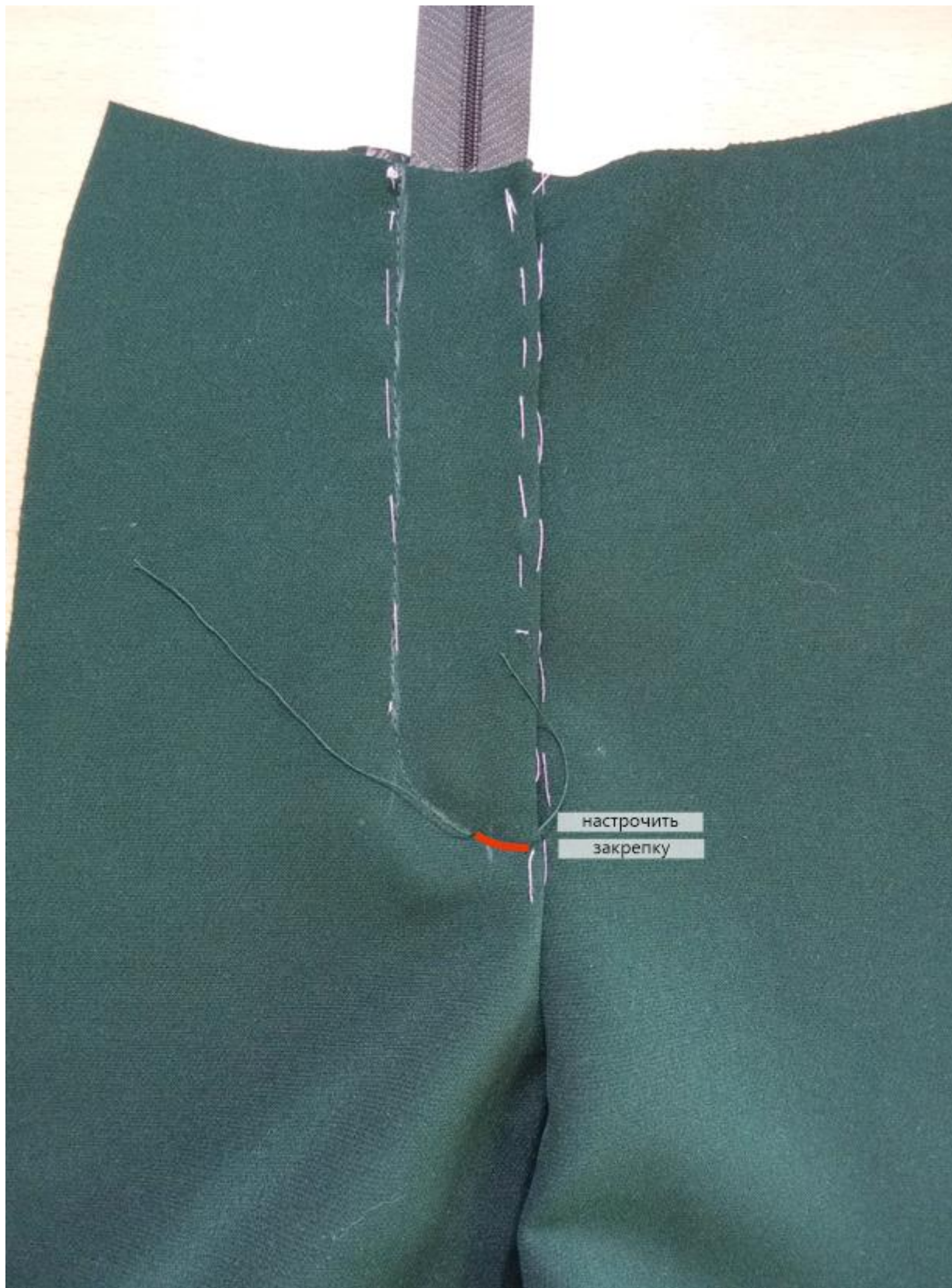
С изнанки изделия отверните откосок в сторону. Приколите вторую сторону молнии к гульфику, притачайте, не захватывая в шов основное изделие.



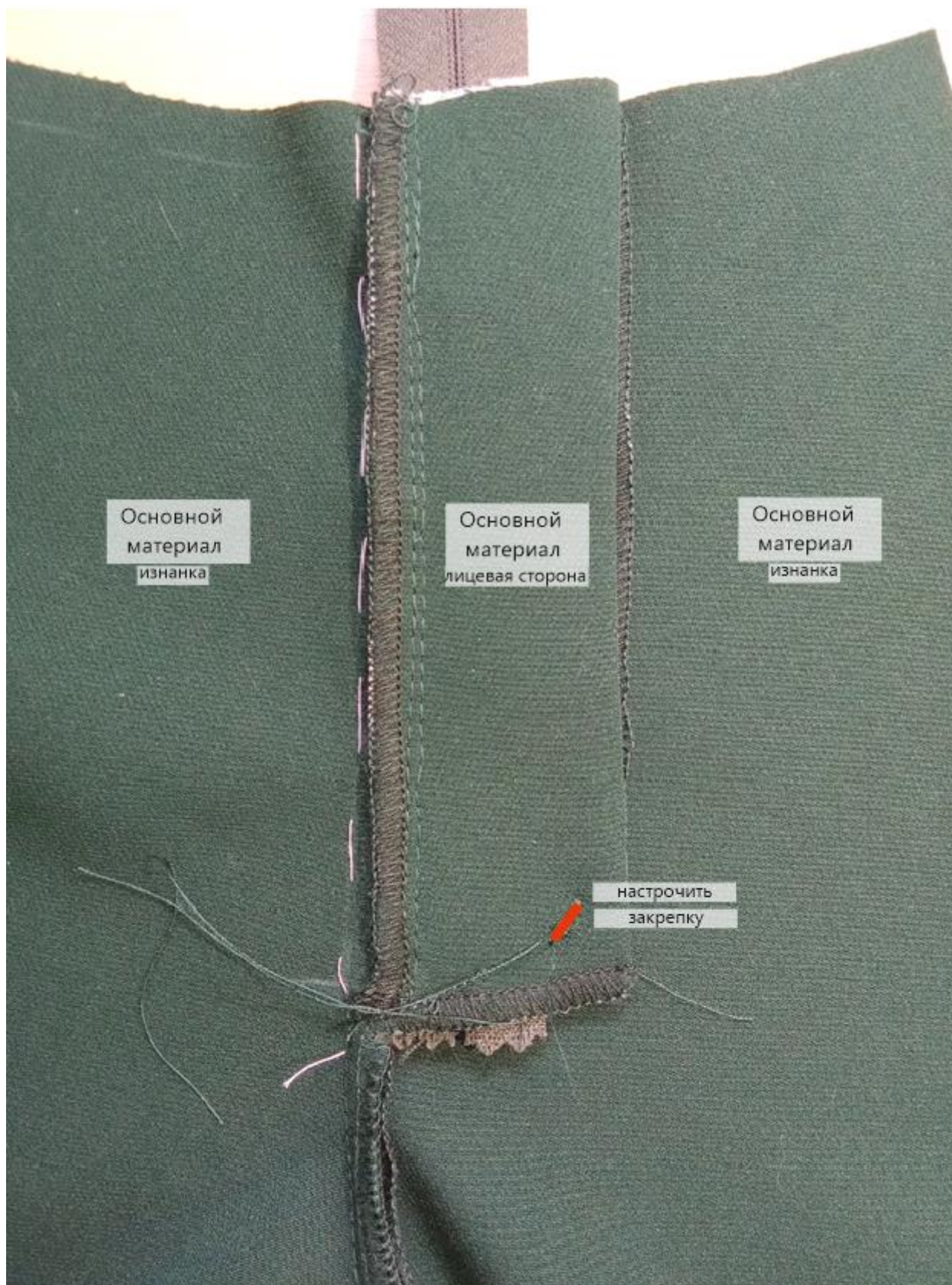
Отстрочите гульфик по лицевой стороне изделия, не захватывая в шов откосок.



В уступе гульфика сделайте сквозную строчку, захватив в шов откосок.



С изнанки изделия скрепите гульфик и откосок дополнительной закрепочной строчкой.



Концы молнии осноровите. Застёжку приутюжьте в готовом виде.



Обработка задних карманов

Продублируйте подгибку верха задних карманов. Обметайте открытый срез подгибки верха карманов. Отверните подгибку на лицевую сторону, обтачайте по боковым срезам. Обметайте боковые и нижние срезы карманов. Припуски швов в уголках карманов (у подгибки верха) срежьте наискосок, не доходя до строчки 0,2 см.

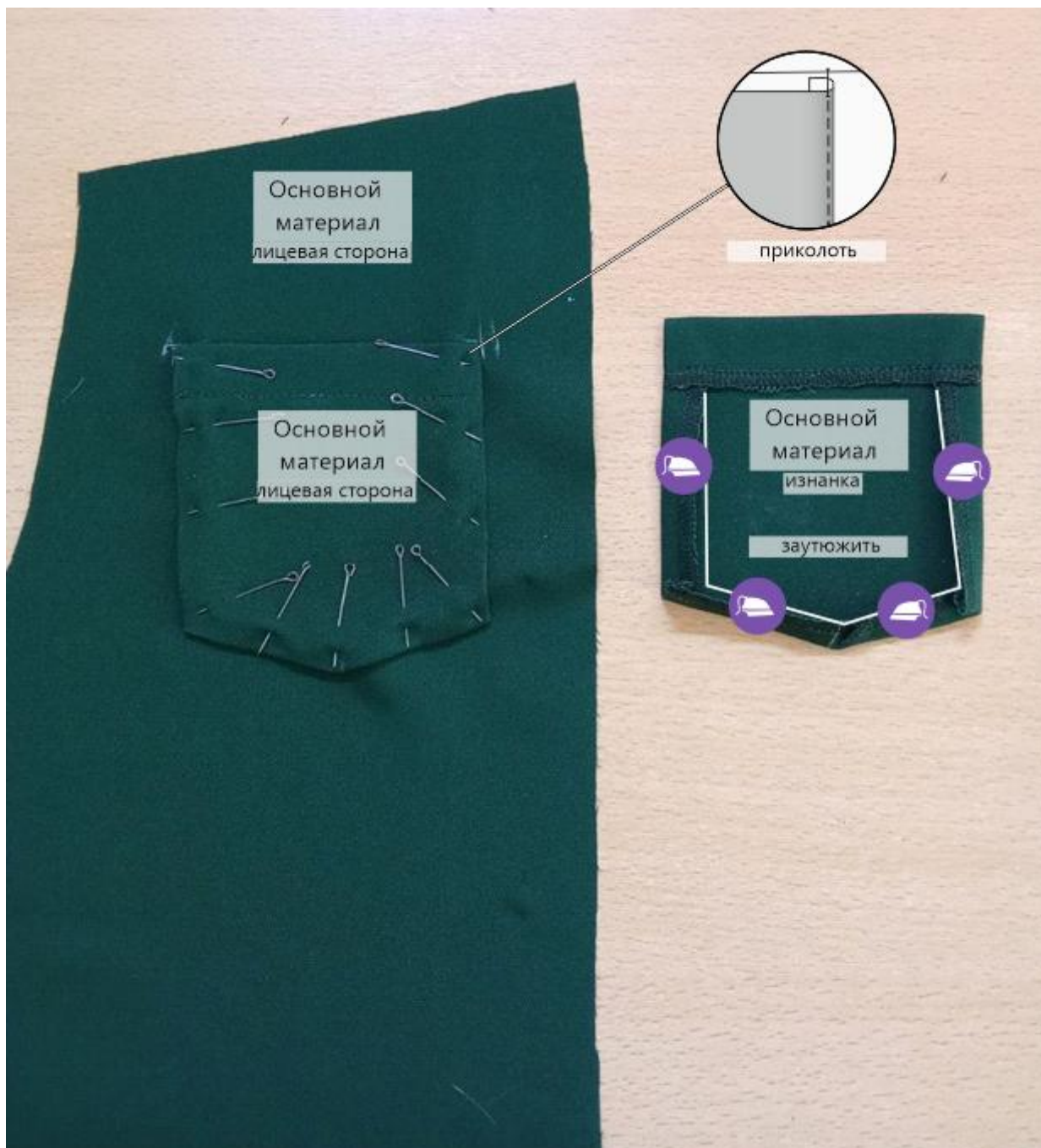
Выверните, выправьте подгибку карманов на лицевую сторону, приутюжьте, отстрочите.



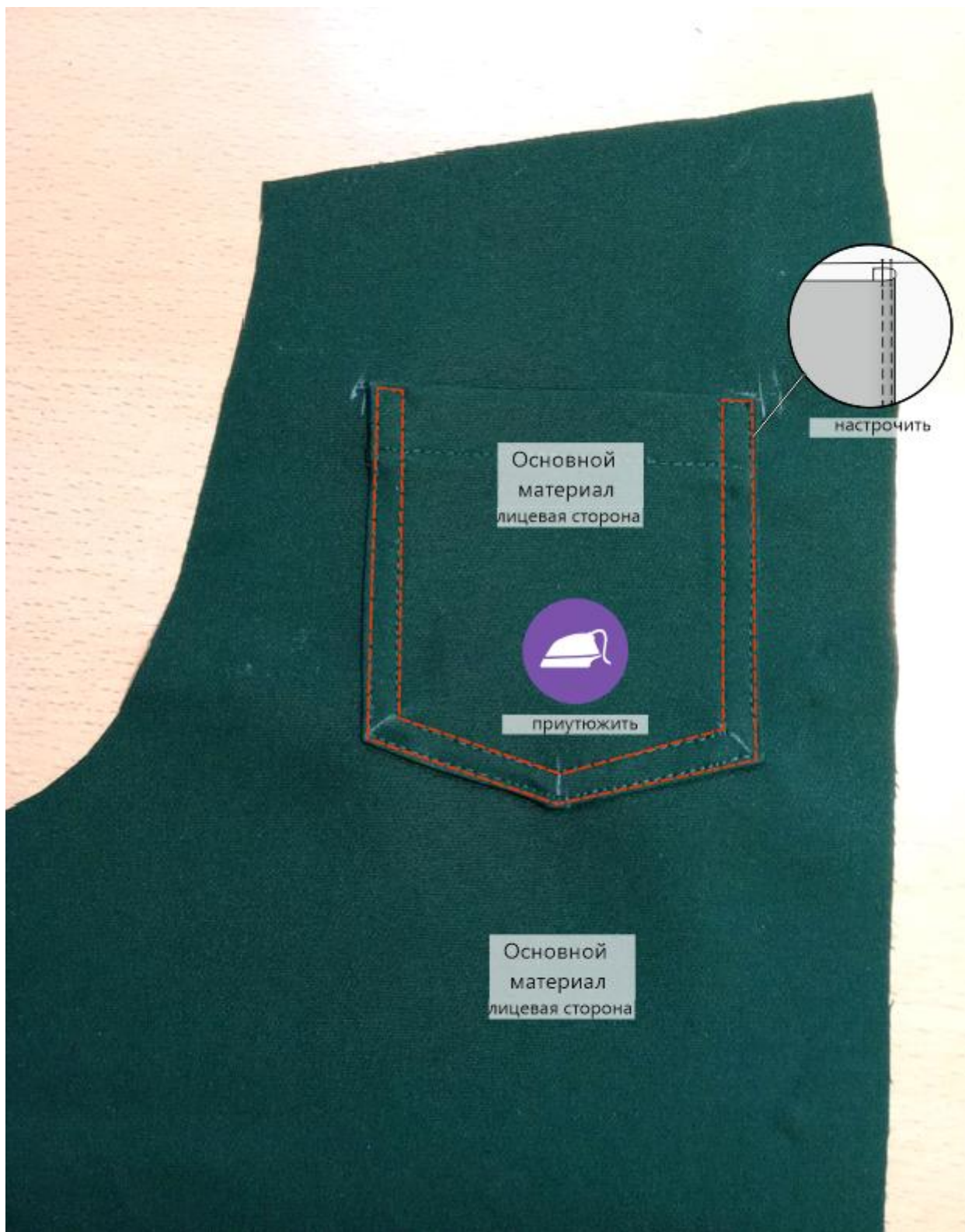
Приутюжьте подгибку верха кармана. Одновременно заутюжьте боковые и нижние срезы кармана на ширину припуска в сторону изнанки.

Наметьте расположение карманов на лицевой стороне задних половинок брюк.

Ориентируясь по разметке, наложите карманы на задние половинки, приколотите.



Настрочите карманы двойной отделочной строчкой. Приутюжьте.



Заготовка задних половинок брюк

Притачайте кокетки к задним половинкам брюк. Припуски швов обметайте, заутюжьте в сторону кокетки.

Отстрочите швы притачивания кокеток по лицевой стороне кокеток, приутюжьте.



Утюгом оттяните средние и шаговые срезы задних половинок брюк до появления слабины.



Сложите задние половинки брюк вместе, лицом к лицу, уравняйте по средним срезам, сколите, стачайте.

Припуски шва обметайте, заутюжьте в одну из сторон.



Отстрочите шов в край по лицевой стороне брюк.



Заготовка пояса и обтачек и монтаж их с изделием

Продублируйте детали поясов и обтачек.



Притачайте детали пояса к задним и передним половинкам. Припуски швов заутюжьте в сторону пояса.

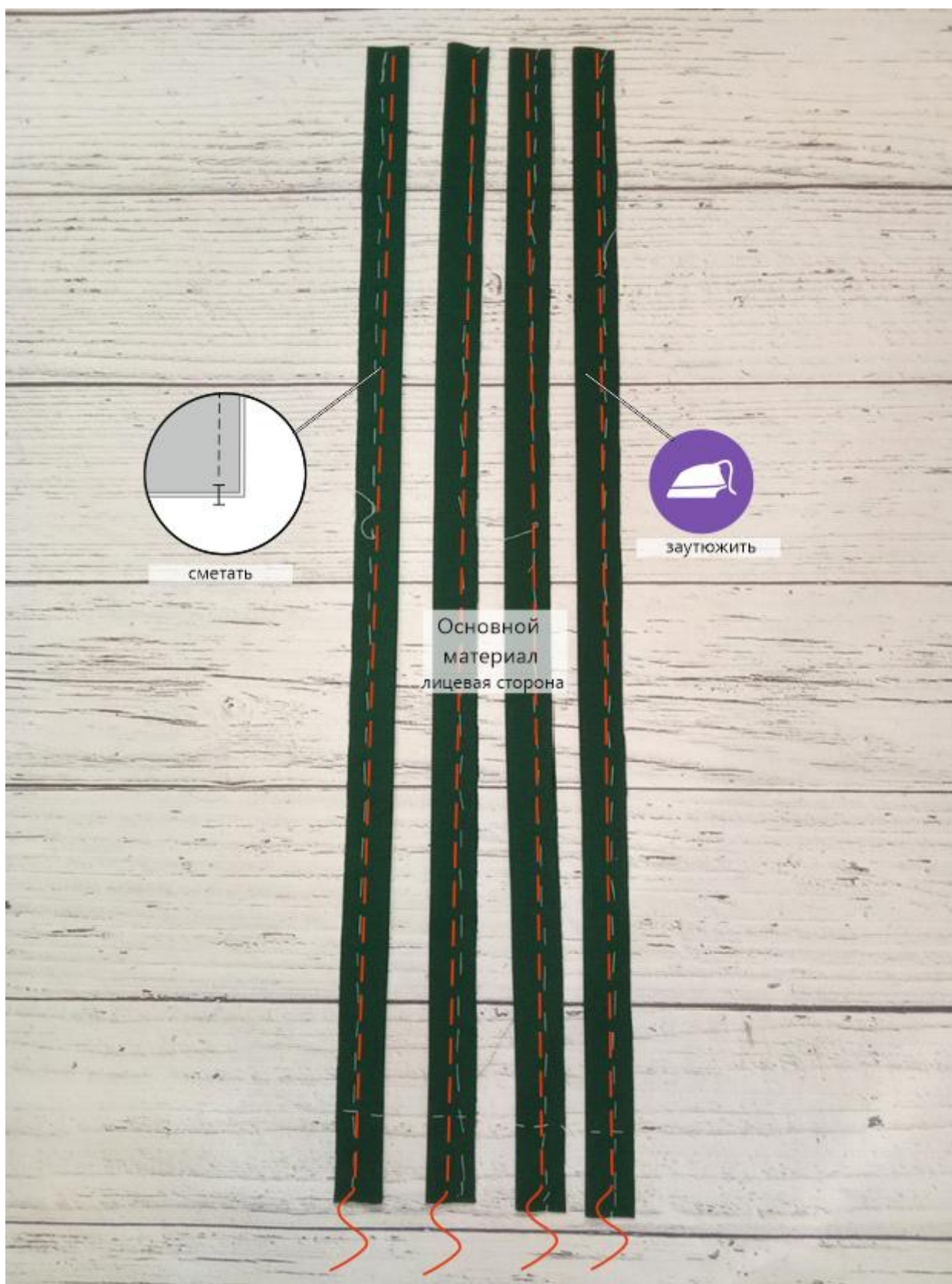


Заготовка планок для шнуровки

Продублируйте планки. Контрастными нитками проставьте на них контрольные линии.



Сложите планки вдоль пополам, изнанкой внутрь, приутюжьте по сгибу. Сметайте срезы планок между собой для удобства дальнейшей обработки.



Сложите концы планок лицевой стороной внутрь, обтачайте. Припуски швов в уголках высекайте наискосок, не доходя до строчки 0,2 см.



Выверните, выправьте концы планок на лицевую сторону, приутюжьте.

Разметьте расположение люверсов на планках.



Установите люверсы.



Монтаж планок для шнуровки с боковыми вставками

Приколите или приметайте планки к лицевой стороне боковых вставок.



Обратите внимание: планки должны находиться на 1 см ниже верхнего среза боковой вставки, а контрольные линии на вставке и планках должны совпасть между собой.



Монтаж боковых вставок с изделием

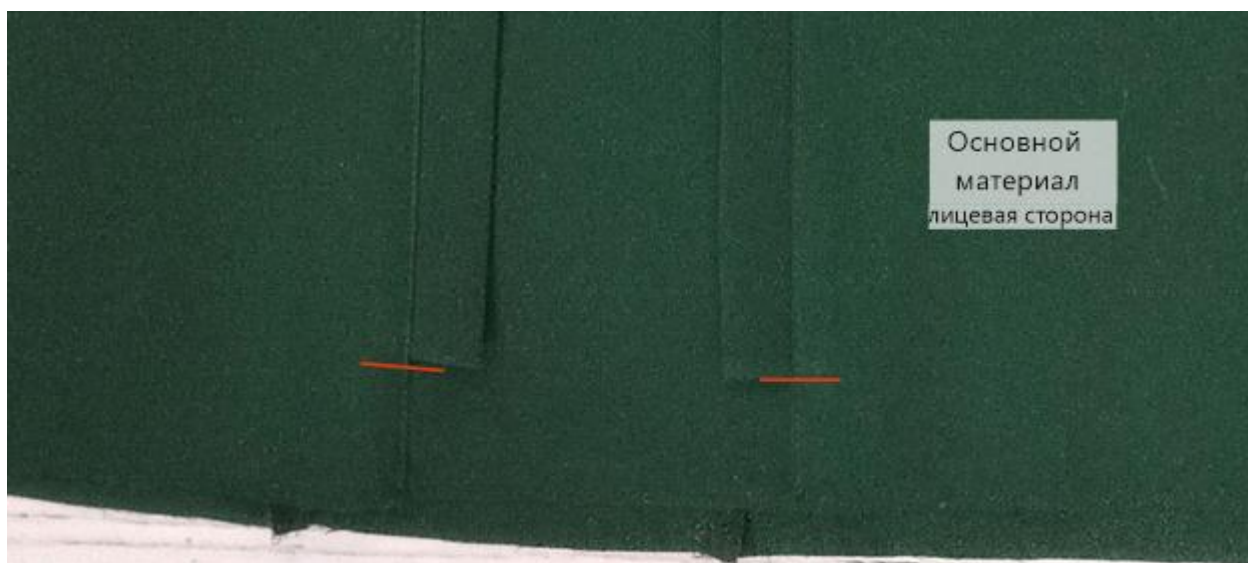
Притачайте боковые вставки к деталям передних и задних половинок брюк. Припуски швов обметайте, заутюжьте в сторону половинок брюк.



Отстрочите швы по лицевой стороне изделия, приутюжьте.



Обратите внимание: нижние концы планок не должны доходить до среза низа брючин.
Они должны доходить до линии подгибки низа.



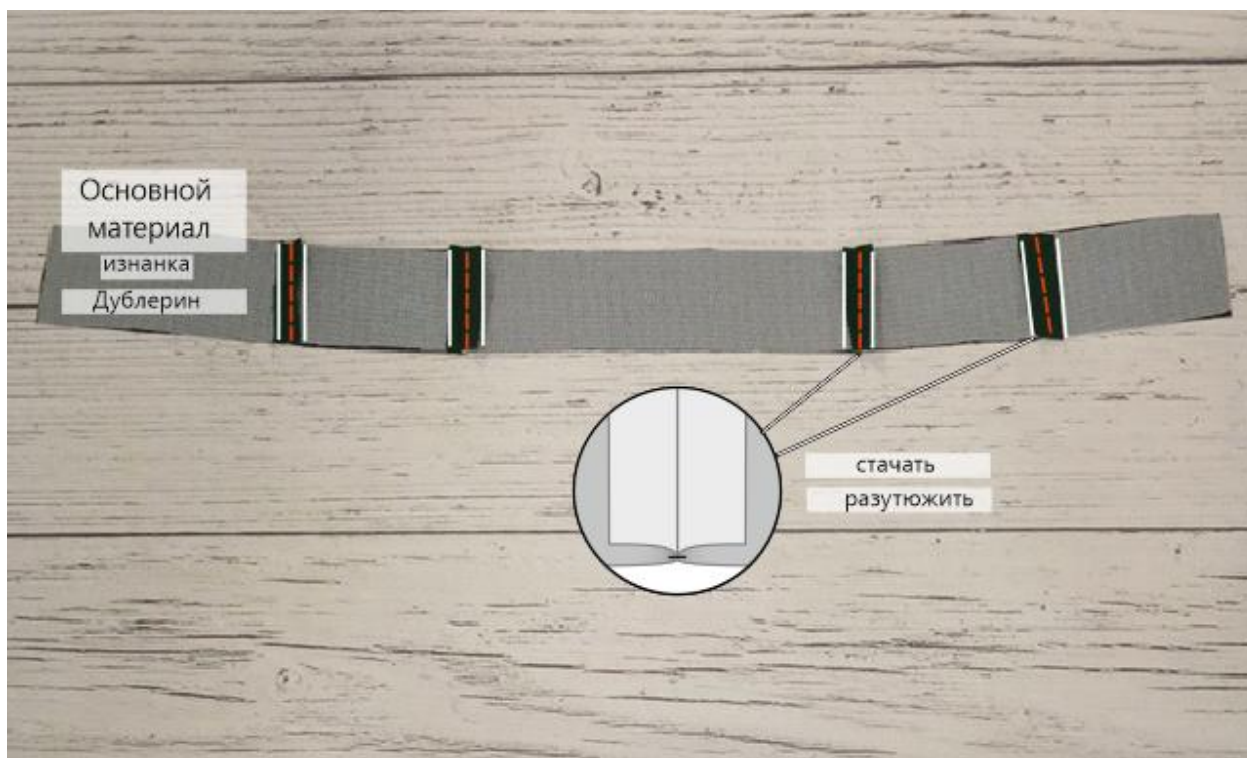
Обработка шаговых срезов брюк

Единой строчкой стачайте шаговые срезы брюк. Припуски шва обметайте, заутюжьте в сторону переда.



Заготовка нижнего пояса брюк

Стачайте части пояса и обтачки между собой в единую деталь. Припуски швов разутюжьте.



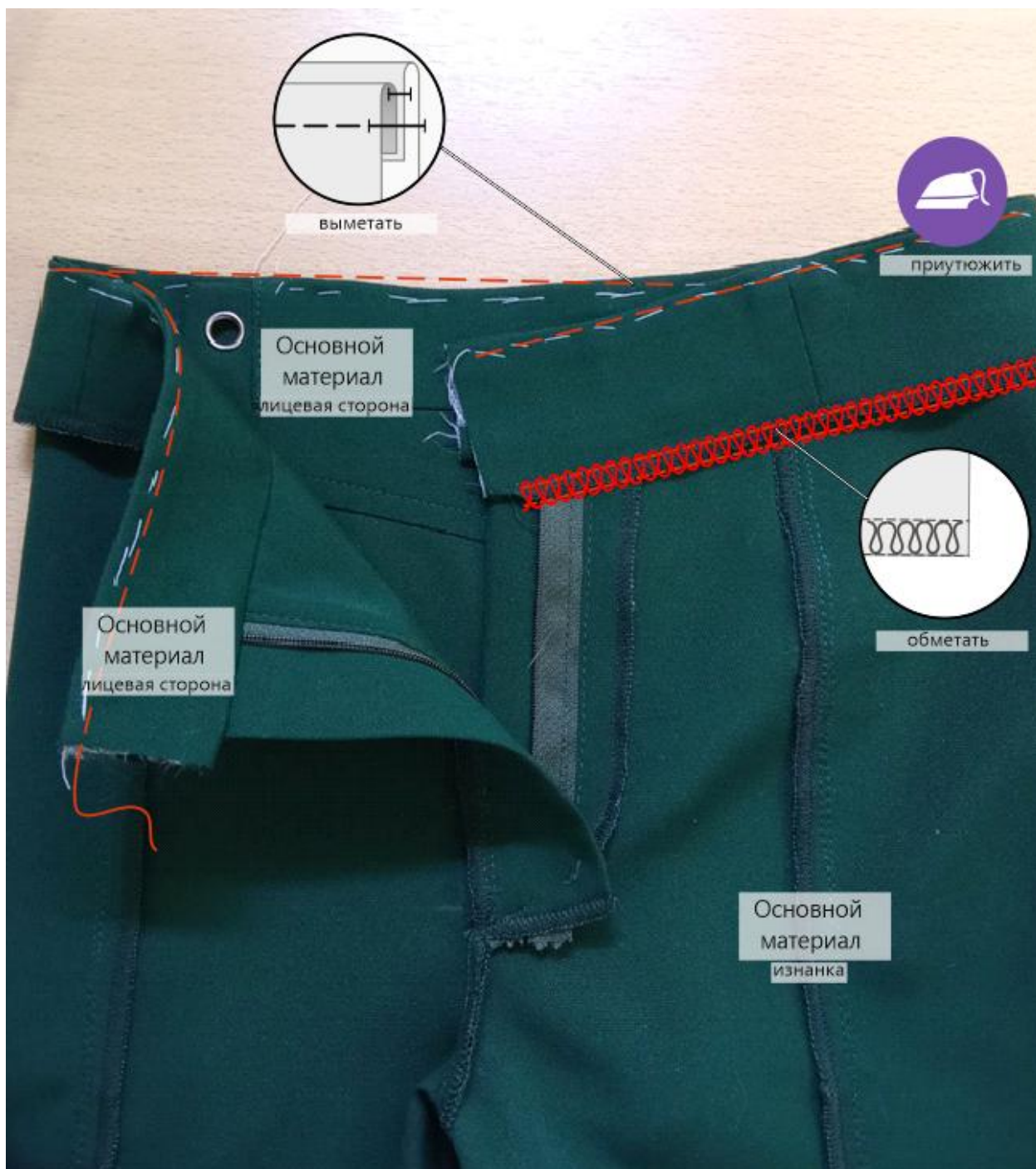
Монтаж нижнего пояса с изделием

Наложите заготовленный пояс на изделие, лицом к лицу, уравняйте по верхним срезам, совместите по швам, приколите, притачайте.



Выметайте шов обтачивания пояса с переходным кантом шириной 0,1-0,2 см из верхнего пояса в сторону нижнего, приутюжьте.

Обметайте нижний срез нижнего пояса.

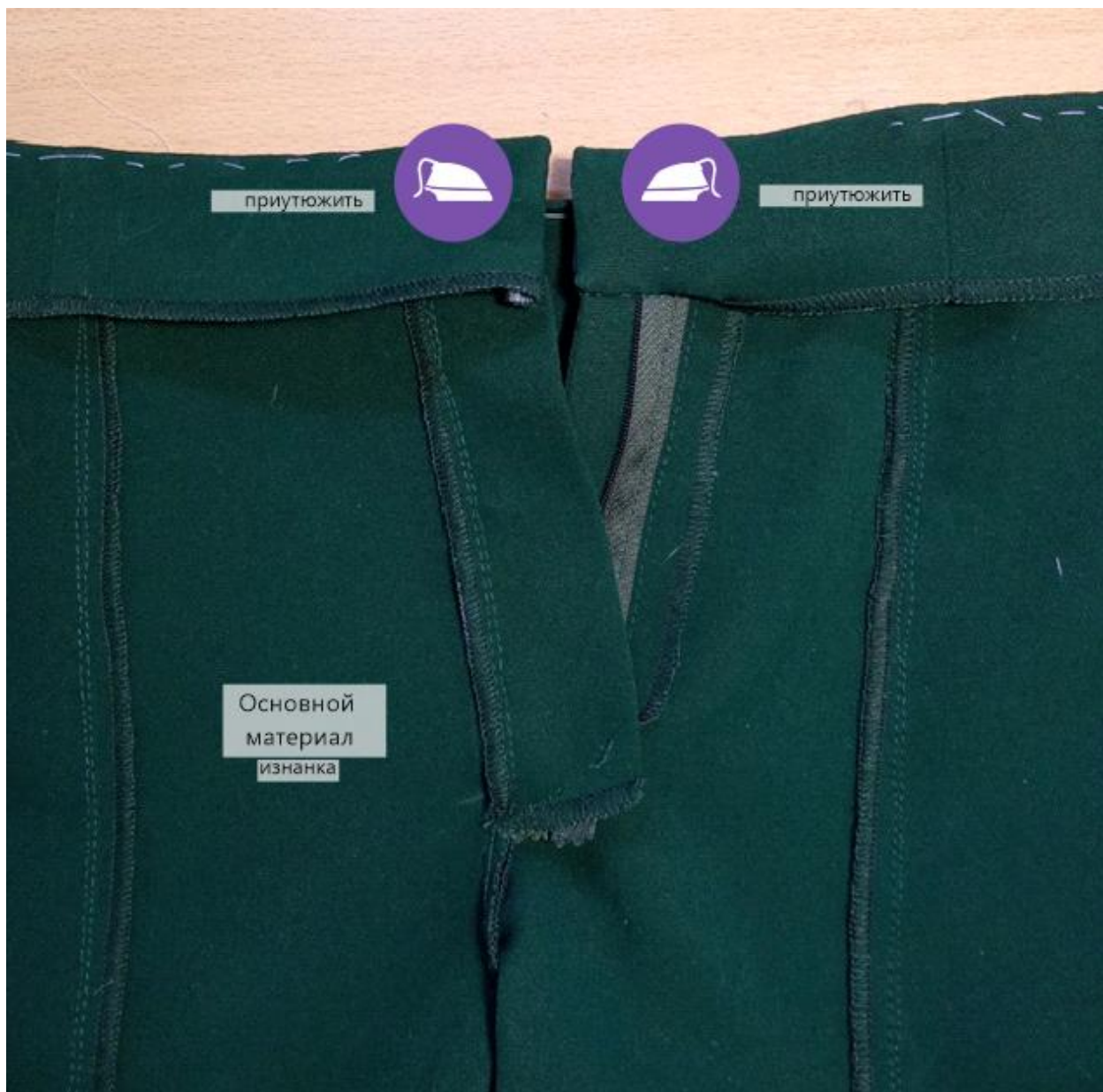


Обработка концов пояса

Обтачайте концы пояса. Припуски швов в уголках высеките наискосок, не доходя до строчки 0,2 см.



Выверните, выправьте концы пояса на лицевую сторону, приутюжьте.



Приметайте нижнюю часть пояса насквозь к изделию.

Отстрочите пояс в край по периметру по лицевой стороне.

Нитки смётывания удалите, пояс приутюжьте.



Обработка низа брюк

Срезы низа брючин обметайте, заметайте на ширину подгибки в сторону изнанки.



Застрочите низ брюк. Нитки смётывания удалите. Низ брюк приутюжьте.



Отделка

Разметьте и выметайте петлю на поясе. Пришейте пуговицу. Вставьте шнурки в люверсы.



Отутюжьте брюки в готовом виде.

Носите с удовольствием!

Понравилась выкройка? Тогда ждём ваши ФОТО-ОТЗЫВЫ:



на нашем сайте: <https://shkatulka-sew.ru/pattern/vykroyka-bryuk-emi498/>



в соцсетях с хэштегом #Аму498 и #Эми498

