

# ШКАТУЛКА

SHKATULKA-SEW.RU



#ФЛОР9006

**Размеры**  
**(ростовка)**  
**116-164 см**

**СЛОЖНОСТЬ**

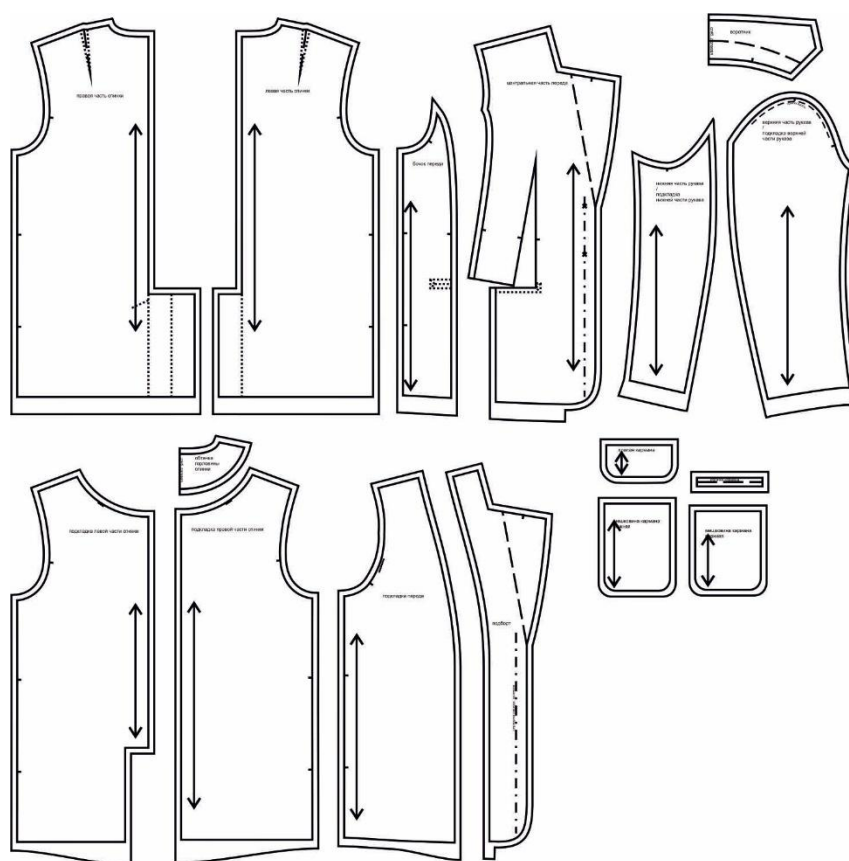


жакет

# Флор9006



Выкройка оверсайз-жакета для девочки, прямого силуэта, большого объема, выполненного на подкладке. Перед состоит из центральной части и бочка. Центральная часть - с талиевой вытачкой и подрезом. В подрезе обработан прорезной карман с клапаном и обтачками, переходящий на бочок. Спинка - со средним швом и плечевыми вытачками. По низу среднего шва спинки предусмотрена шлица. Горловина жакета оформлена воротником английского типа с отложными лацканами. Застёжка - центральная, бортовая, на 2 обмётанных петли и пуговицы. Рукава - втачные, двухшовные, длинные. Длина жакета - до середины бедра.



## СОСТАВ КОМПЛЕКТА ЛЕКАЛ

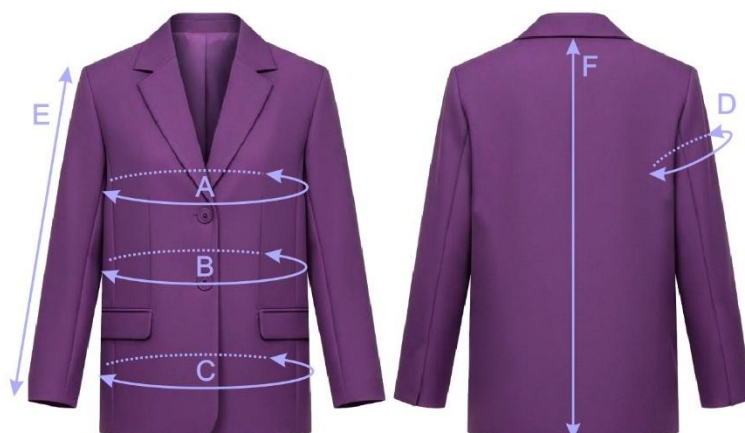
\* Выкройки даны с припусками на швы. Они обозначены двойным контуром. Вы можете самостоятельно изменить ширину припусков, исходя из свойств выбранного материала или своих целей.

## ВЕЛИЧИНЫ ПРИБАВОК НА ОСНОВНЫХ УЧАСТКАХ ИЗМЕРЕНИЙ

Прибавка к обхвату груди в полном объеме	Прибавка к обхвату талии в полном объеме	Прибавка к обхвату бедер в полном объеме
10,6 - 17,4 см	14,6 - 30,6 см	6,6 - 12,6 см

## ЗАМЕРЫ КЛЮЧЕВЫХ ПАРАМЕТРОВ, РАСХОД ТКАНИ

Замеры лекал выполнены без учета припусков на швы. Все замеры указаны в сантиметрах.



A - ширина на уровне груди в полном обхвате  
 B - ширина на уровне талии в полном обхвате  
 C - ширина на уровне бедер в полном обхвате  
 D - ширина рукава на уровне нижней точки проймы  
 E - длина рукава  
 F - длина изделия по средней линии спинки без учета воротника

рост, см	A	B	C	D	E	F
<b>116</b>	70,6	70,6	70,6	26,9	43,1	52,0
<b>122</b>	73,9	73,9	73,9	28,2	45,1	54,6
<b>128</b>	77,1	77,1	77,1	29,5	47,2	57,2
<b>134</b>	80,4	80,4	80,4	30,8	49,2	59,7
<b>140</b>	83,6	83,6	83,6	32,1	51,2	62,3
<b>146</b>	86,9	86,9	86,9	33,4	53,2	64,9
<b>152</b>	90,1	90,1	90,1	34,7	55,3	67,5
<b>158</b>	93,4	93,4	93,4	36,0	57,3	70,0
<b>164</b>	96,6	96,6	96,6	37,3	59,3	72,6

Внимание: расчет выполнен для однотонной ткани без рисунка, без учета направления ворса и возможной усадки! Усадка может достигать 15-20% от длины материала. Обязательно учитывайте это и берите с запасом.

В таблице представлены разные варианты расхода на разные ширины материала. Пожалуйста, выберите свою ширину материала и нужный размер.

размер	основная ткань при ширине 130 см, см	основная ткань при ширине 140 см, см	основная ткань при ширине 150 см, см	подкладка при ширине 130 см, см	подкладка при ширине 140 см, см	подкладка при ширине 150 см, см
<b>116</b>	116	113	112	98	94	91
<b>122</b>	126	126	117	110	97	97

<b>128</b>	137	123	123	115	101	101
<b>134</b>	140	133	128	120	120	105
<b>140</b>	175	145	143	126	124	114
<b>146</b>	185	151	144	134	129	128
<b>152</b>	169	171	156	139	137	129
<b>158</b>	205	167	162	146	139	138
<b>164</b>	200	203	175	151	143	143

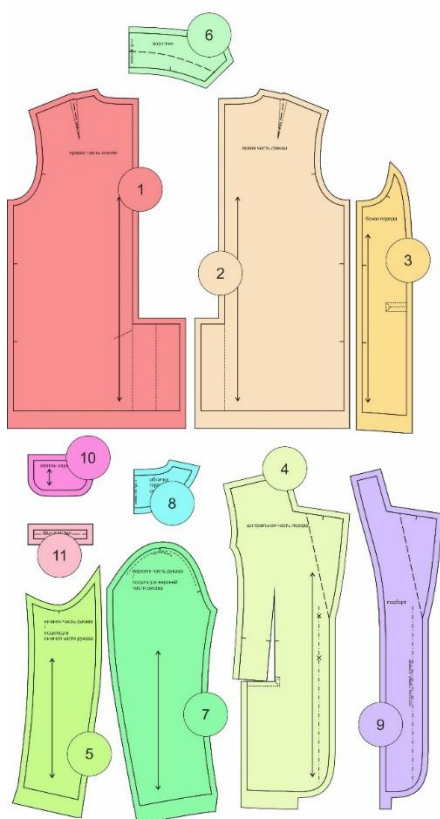
## РЕКОМЕНДАЦИИ ПО ВЫБОРУ ТКАНИ

Для пошива жакета можно использовать ткани костюмной группы, средней и высокой поверхностной плотности, формоустойчивые, отличающиеся малой сминаемостью, с натуральными, искусственными, синтетическими или смешанными волокнами в составе.

Пример: костюмная шерстяная и полушерстяная ткань, габардин, костюмный смесовый лён, костюмный хлопок, деним, вельвет, нерастяжимая замша, экокожа и др.

В качестве подкладки для жакета можно использовать поливискозную и другие виды подкладочной ткани, по своим свойствам соответствующие основному материалу.

## РАСКРОЙ



## ОСНОВНАЯ ТКАНЬ

- 1 правая часть спинки - 1 дет.
- 2 левая часть спинки - 1 дет.
- 3 бочок переда - 2 дет.
- 4 центральная часть переда - 2 дет.
- 5 нижняя часть рукава - 2 дет.
- 6 воротник - 2 дет. со сгибом
- 7 верхняя часть рукава - 2 дет.
- 8 обтачка горловины спинки - 1 дет.  
со сгибом
- 9 подборт - 2 дет.
- 10 клапан кармана - 2 дет.
- 11 обтачка кармана - 4 дет.



### Дублирин:

1. Воротник - 1 дет. со сгибом,
2. Подборт - 2 дет.,
3. Обтачка горловины спинки - 1 дет. со сгибом,
4. Клапан кармана - 2 дет.,
5. Правая часть спинки - 1 дет.,
6. Левая часть спинки - 1 дет.,
7. Центральная часть переда - 2 дет.,
8. Бочок переда - 2 дет.,
9. Верхняя часть рукава - 2 дет.,
10. Нижняя часть рукава - 2 дет.

### Припуски на швы

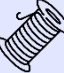
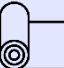
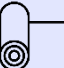
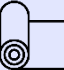


Все детали изделия даны с необходимыми припусками на швы.

Образец жакета был отшит из костюмной ткани и подкладки.

## ОБОРУДОВАНИЕ И ИНСТРУМЕНТЫ

	Бытовая швейная машинка;
	Утюг с паром или без, утюжильный стол или гладильная доска;
	Машинные иглы, соответствующие типу ткани (для тонких тканей), булавки для закалывания или маленькие зажимы;
	Ножницы для бумаги и ножницы для раскроя;
	Проутюжильник (сетка для ВТО или лоскут х/б ткани).

## ДОПОЛНИТЕЛЬНЫЕ МАТЕРИАЛЫ И ФУРНИТУРА

	Нитки для бытовой машины;
	Дублерин;
	Утеплитель плотностью 100-150 г/ кв. м для подокатников;
	Плечевые накладки для верхней одежды;
	Лапка для выметывания петель;
	Пуговицы.

## ТЕХНОЛОГИЧЕСКАЯ ПОСЛЕДОВАТЕЛЬНОСТЬ ОБРАБОТКИ

### Раскрой

Выкроите детали изделия согласно спецификации.





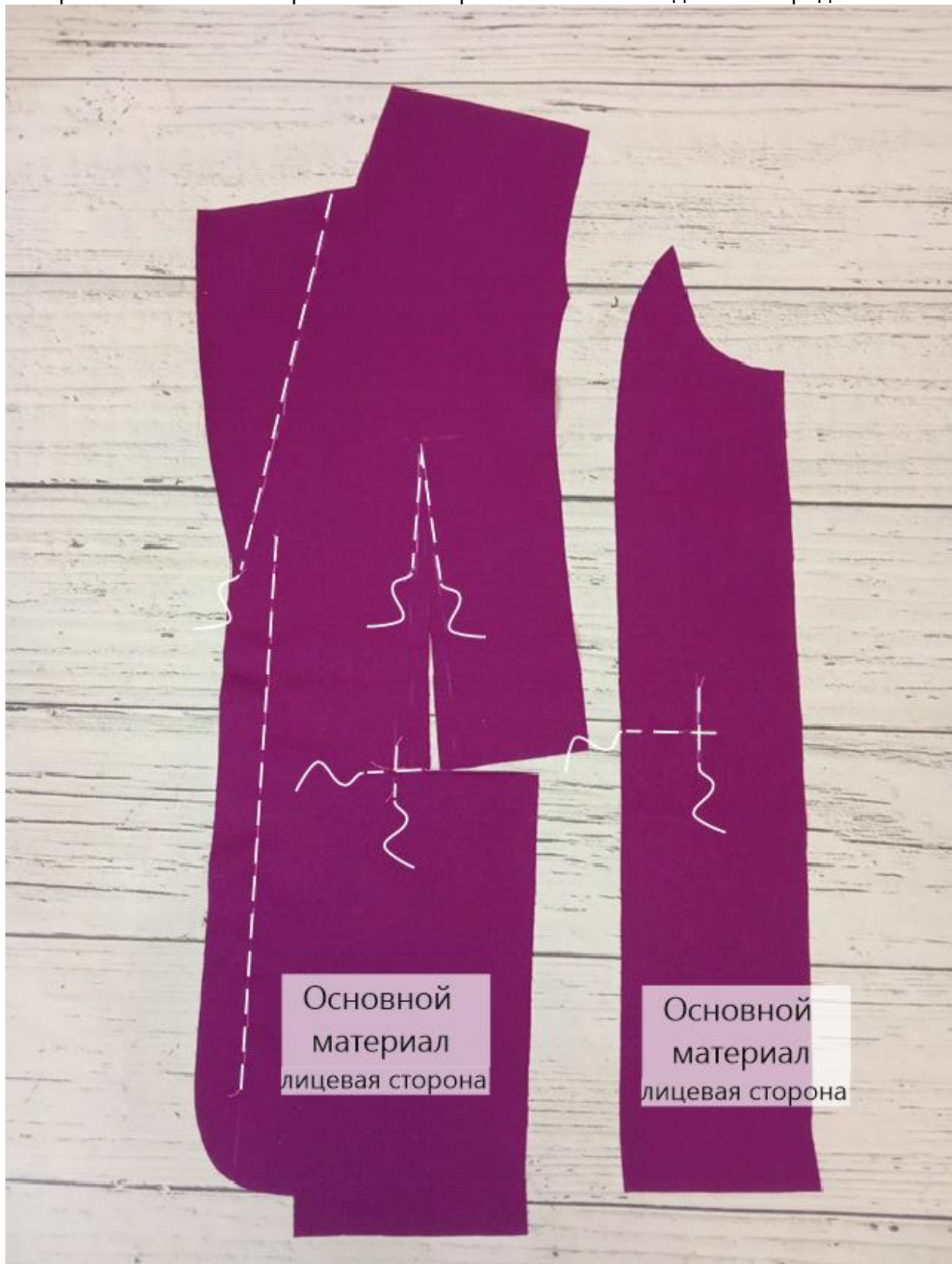


### Заготовка деталей переда

Продублируйте детали центральной части переда и бочка переда.

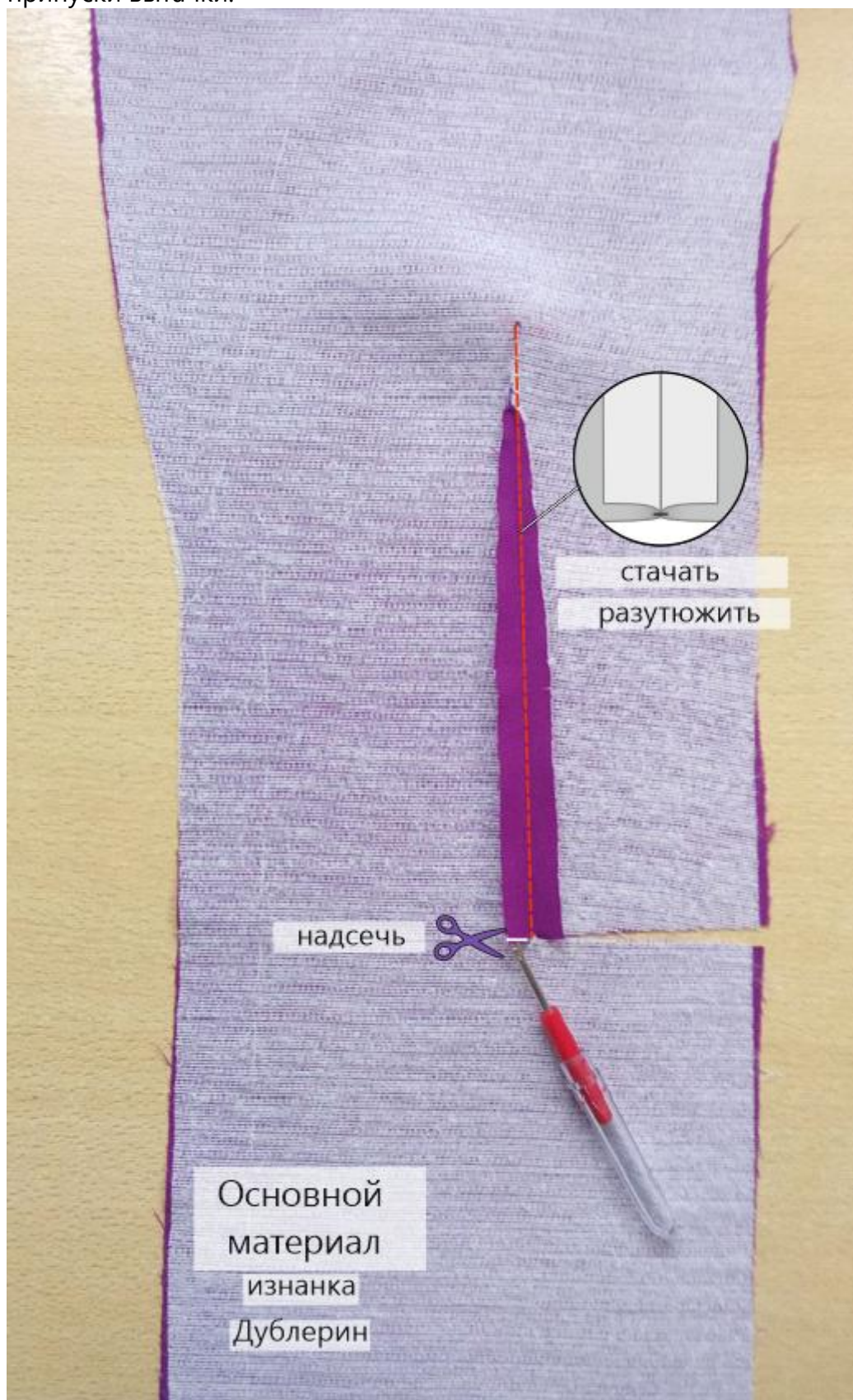


Контрастными нитками проставьте контрольные линии на деталях переда.



Стачайте талиевую вытачку.

Рассеките припуск по низу вытачки, не доходя до строчки 0,1-0,2 см. Разутюжьте припуски вытачки.



Ручными стежками сметайте срезы подреза центральной части переда (они же – срезы входа в карман) встык.

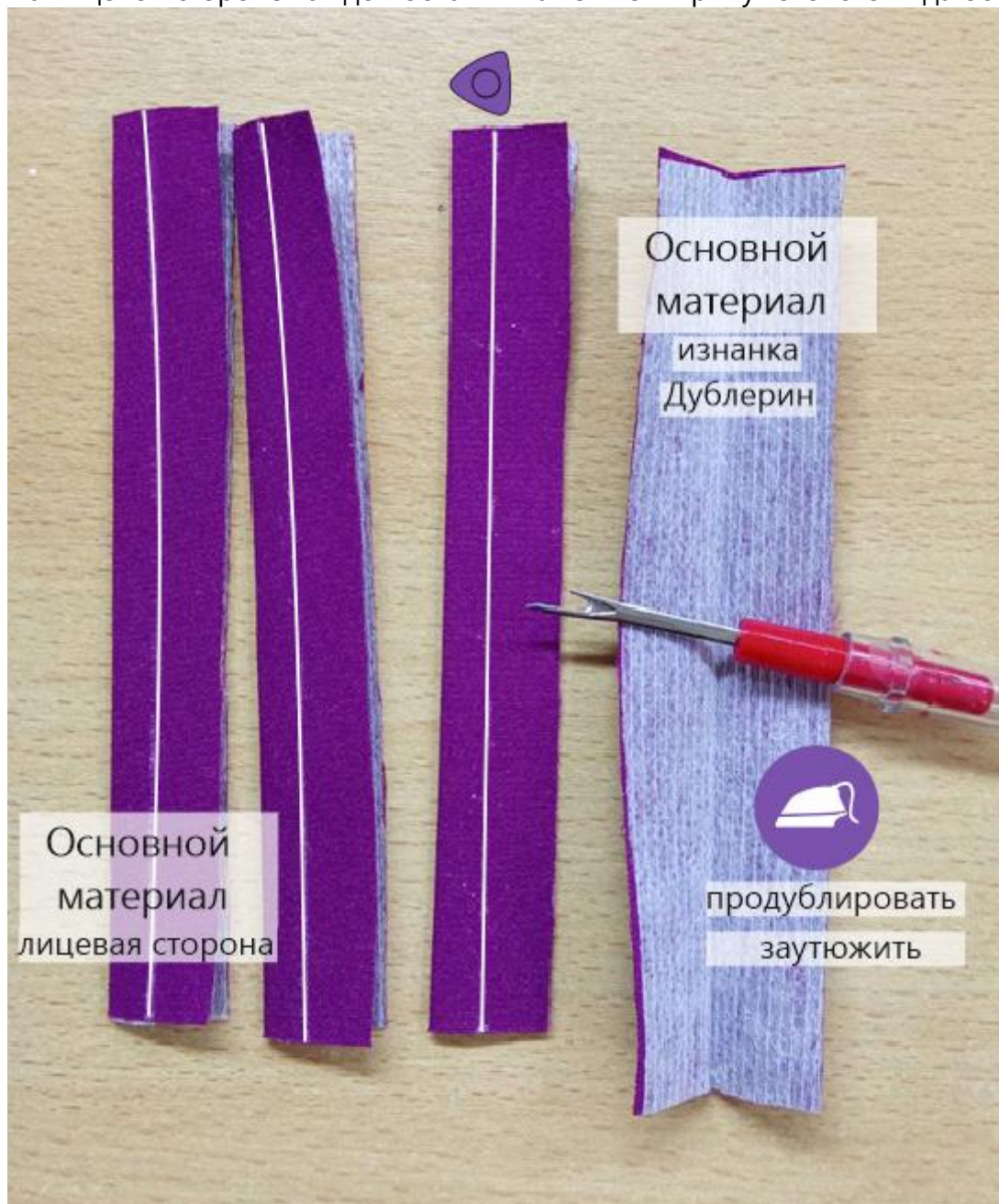


Притачайте бонок к центральной части переда. Припуски шва рассеките, не доходя до строчки 0,1-0,2 см, разутюжьте.



### Обработка кармана переда

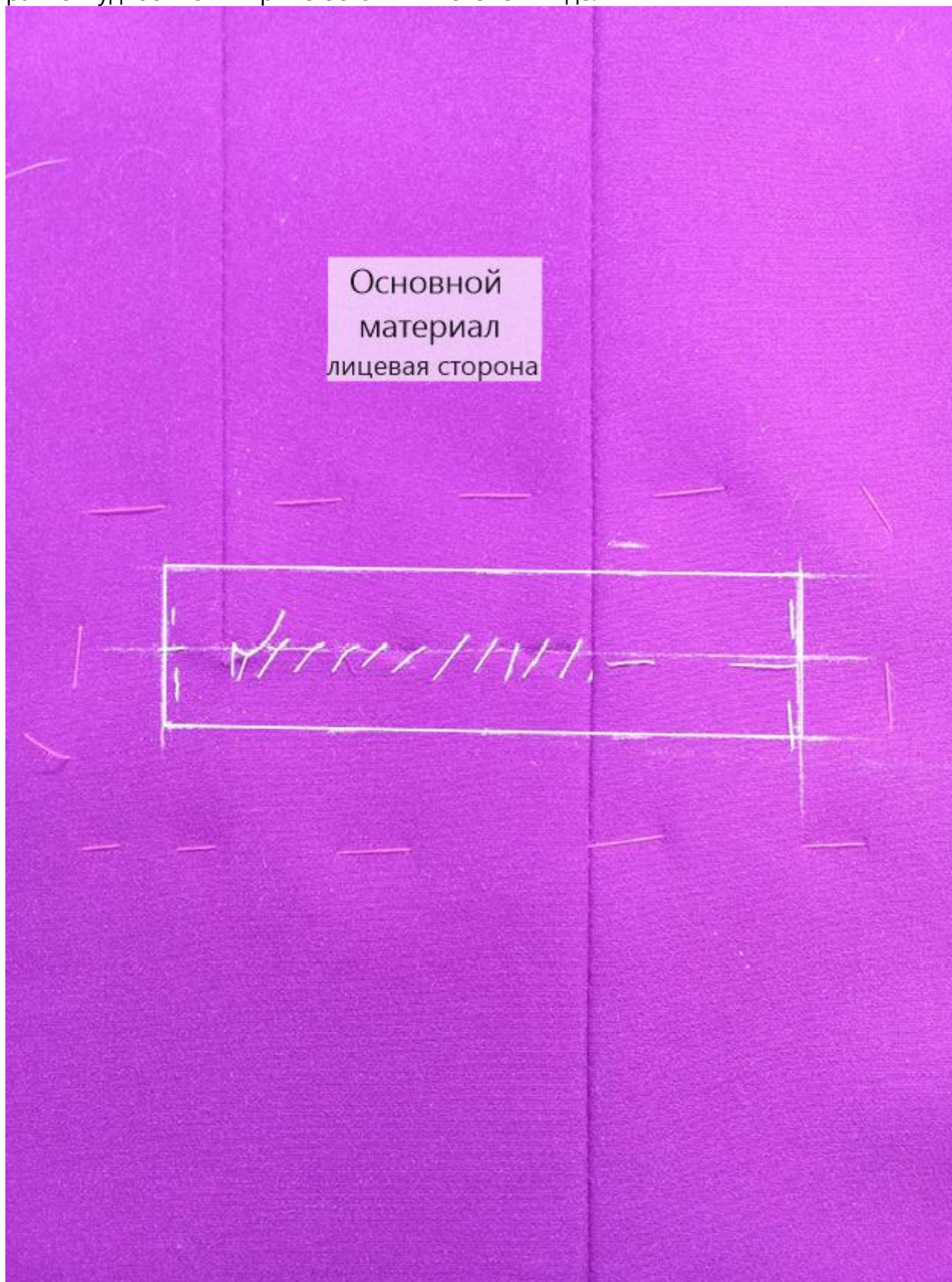
Продублируйте обтачки кармана. Заутюжьте их вдоль пополам, изнанкой внутрь. На лицевой стороне каждой обтачки наметьте ширину готового вида обтачки.



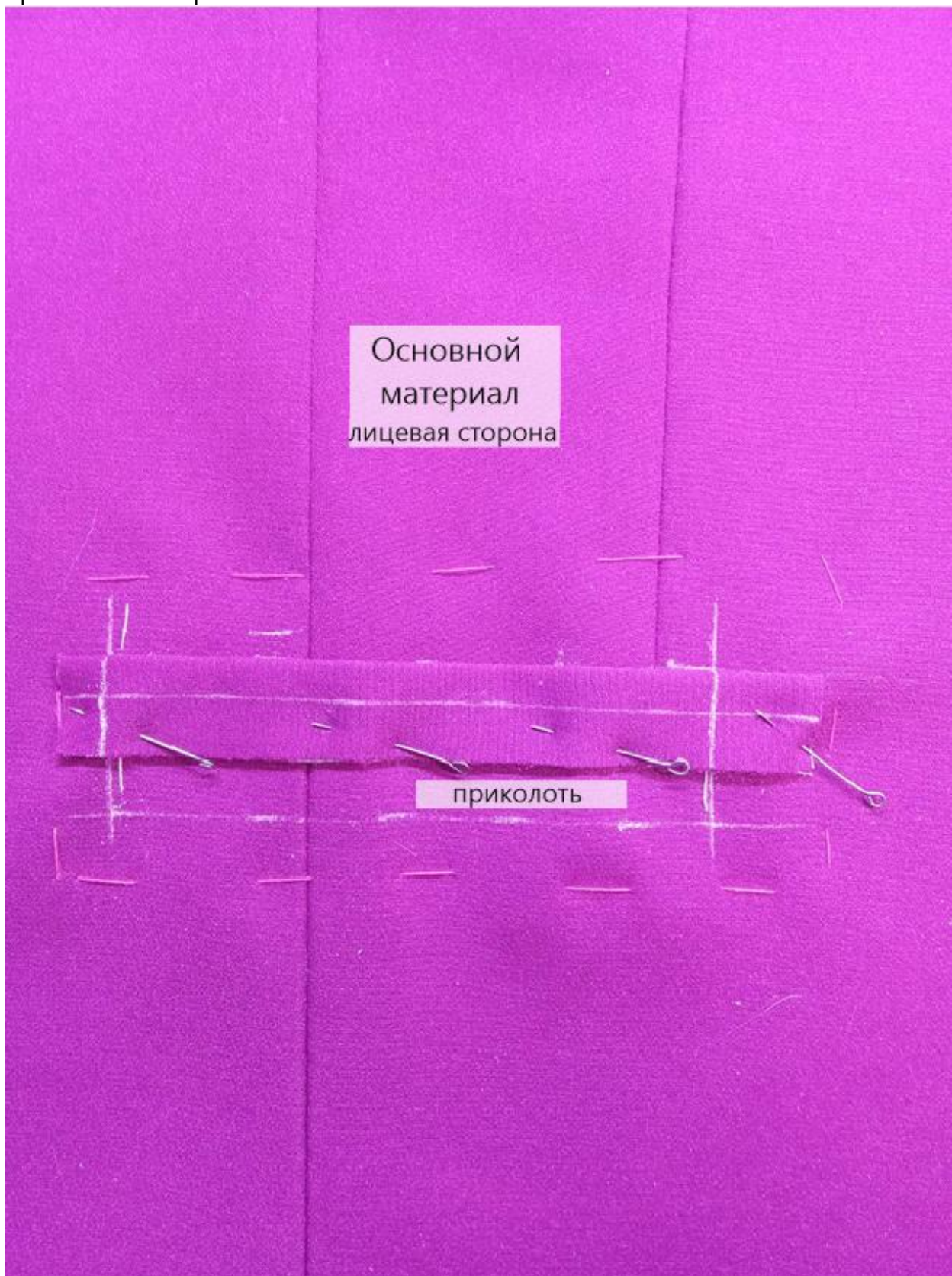
С изнанки переда на уровне рамки кармана приметайте долевик из бязи. Его можно выкроить самостоятельно, по долевой, по выкройке обтачки кармана или чуть больше.



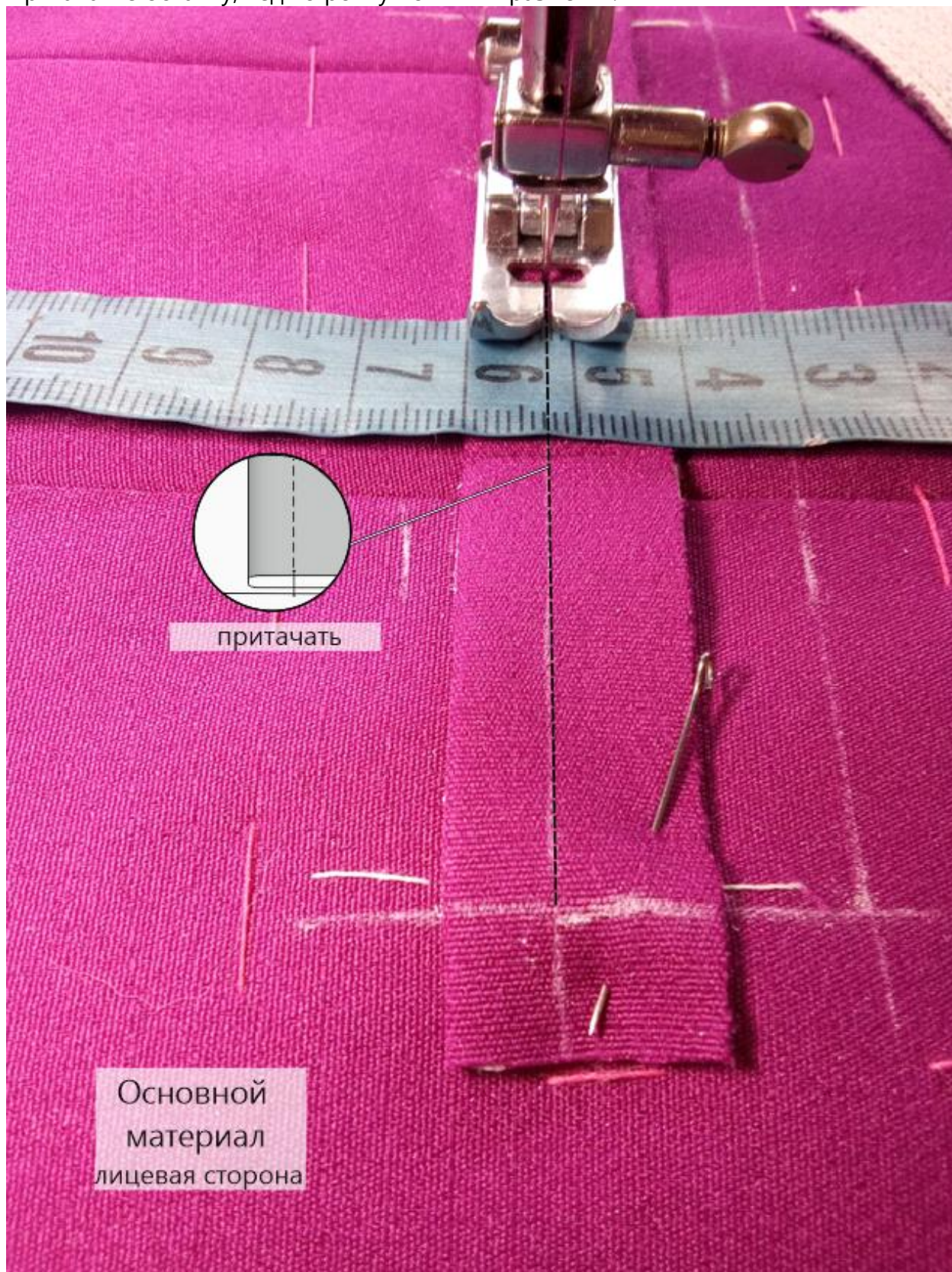
На лицевой стороне переда разметьте расположение линий прикладывания обтачек. Они должны располагаться выше и ниже центра кармана на расстоянии, равном удвоенной ширине обтачки в готовом виде.



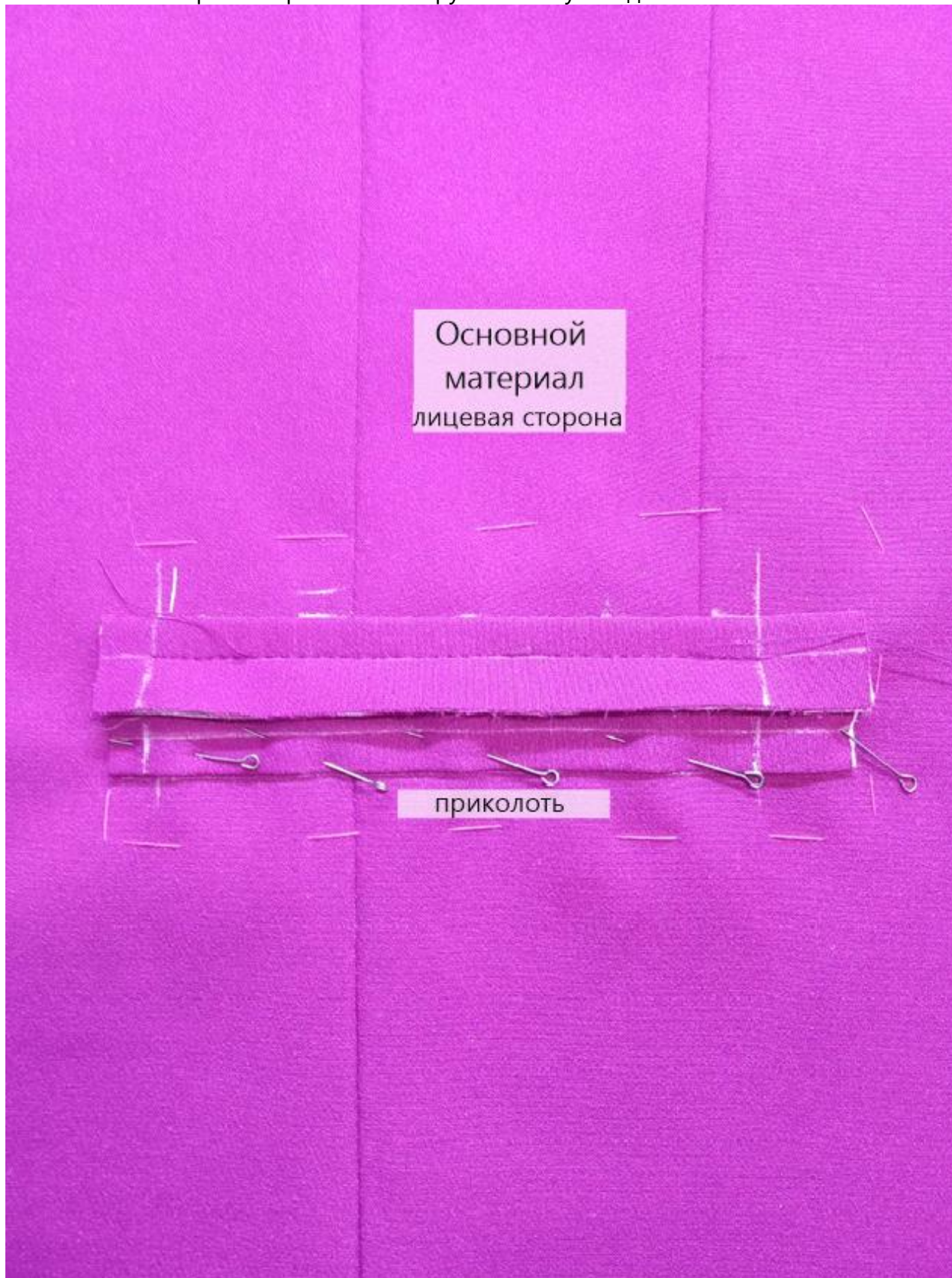
Наложите обтачку на изделие заутюженным сгибом к верхней линии разметки, приколите или приметайте.



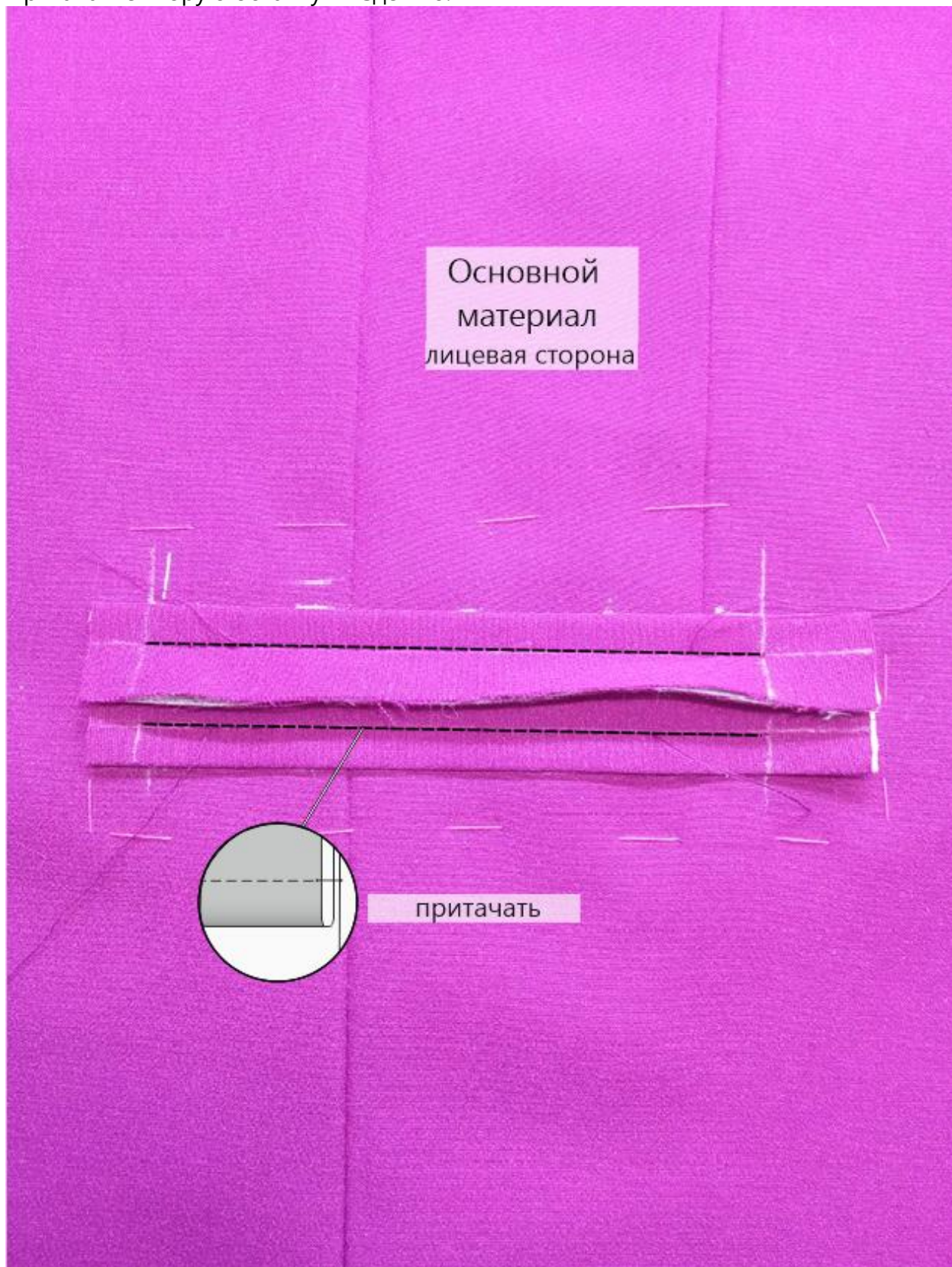
Притачайте обтачку, ведя строчку по линии разметки.



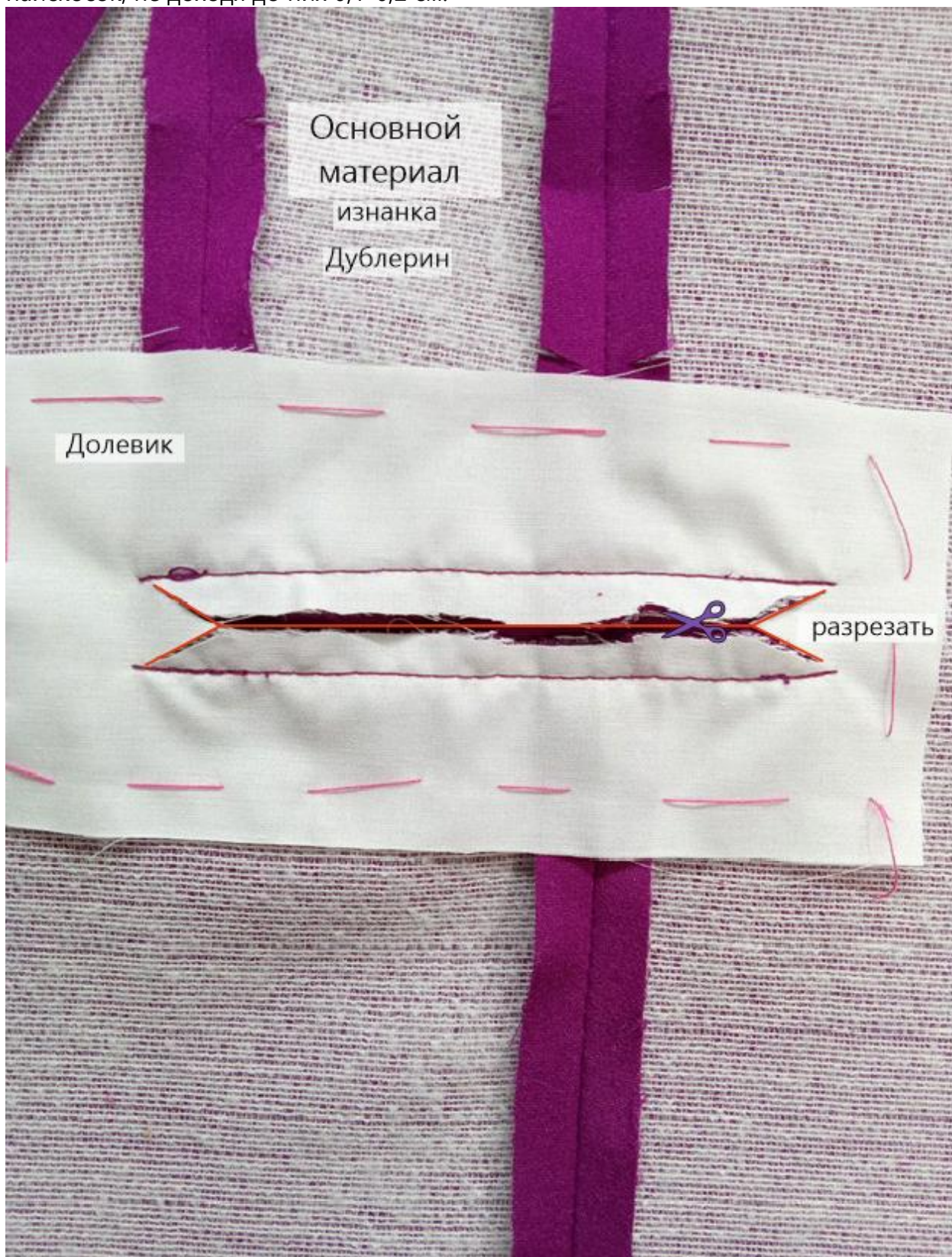
Аналогичным образом приколите вторую обтачку к изделию.



Притачайте вторую обтачку к изделию.



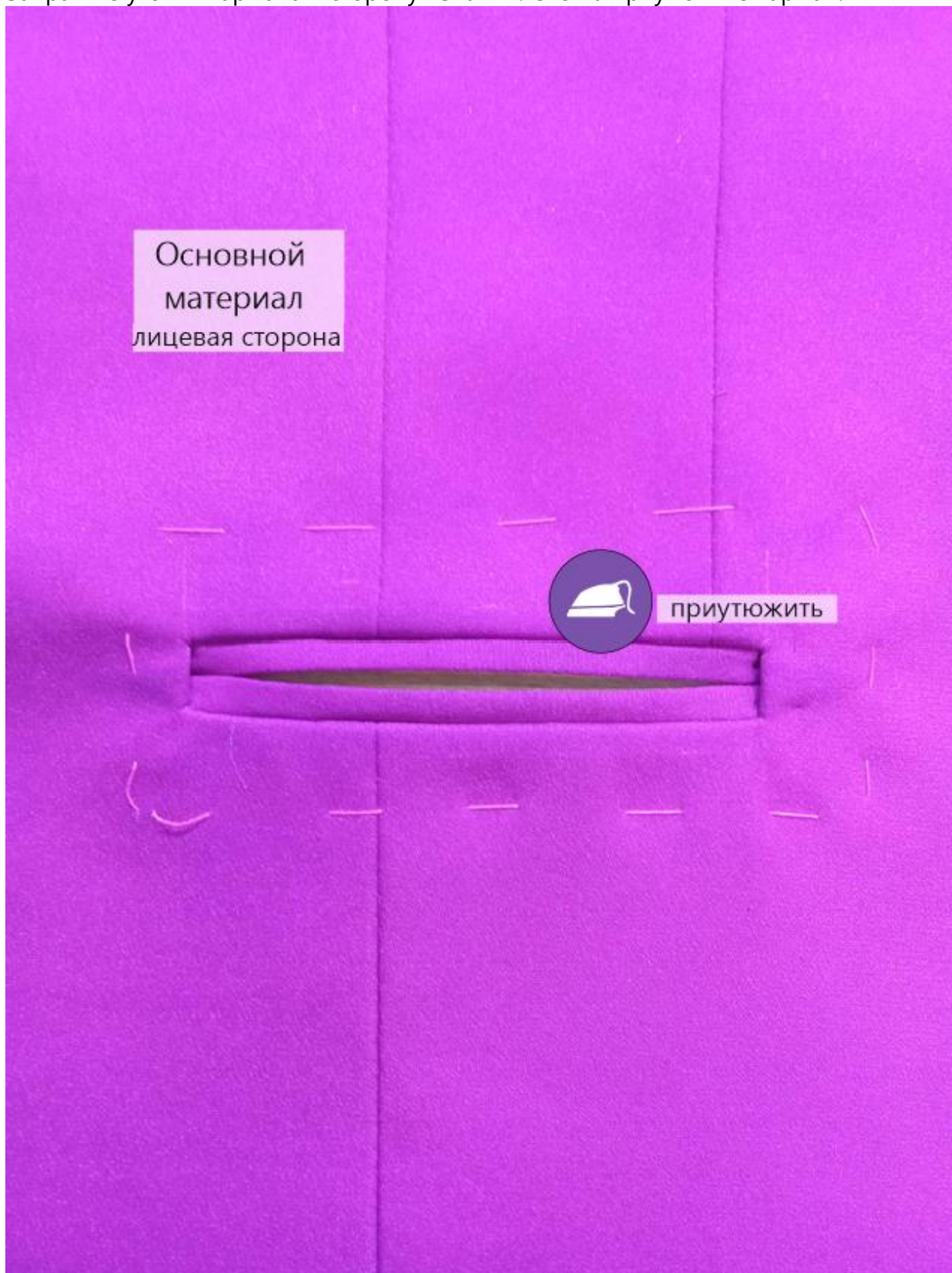
С изнанки изделия проверьте, чтобы строчки притачивания обтачек были параллельны друг другу и имели одинаковую длину.  
Разрежьте вход в карман посередине между строчками, выходя к концам строчек наискосок, не доходя до них 0,1-0,2 см.



Выверните, выправьте обтачки на изнаночную сторону изделия.



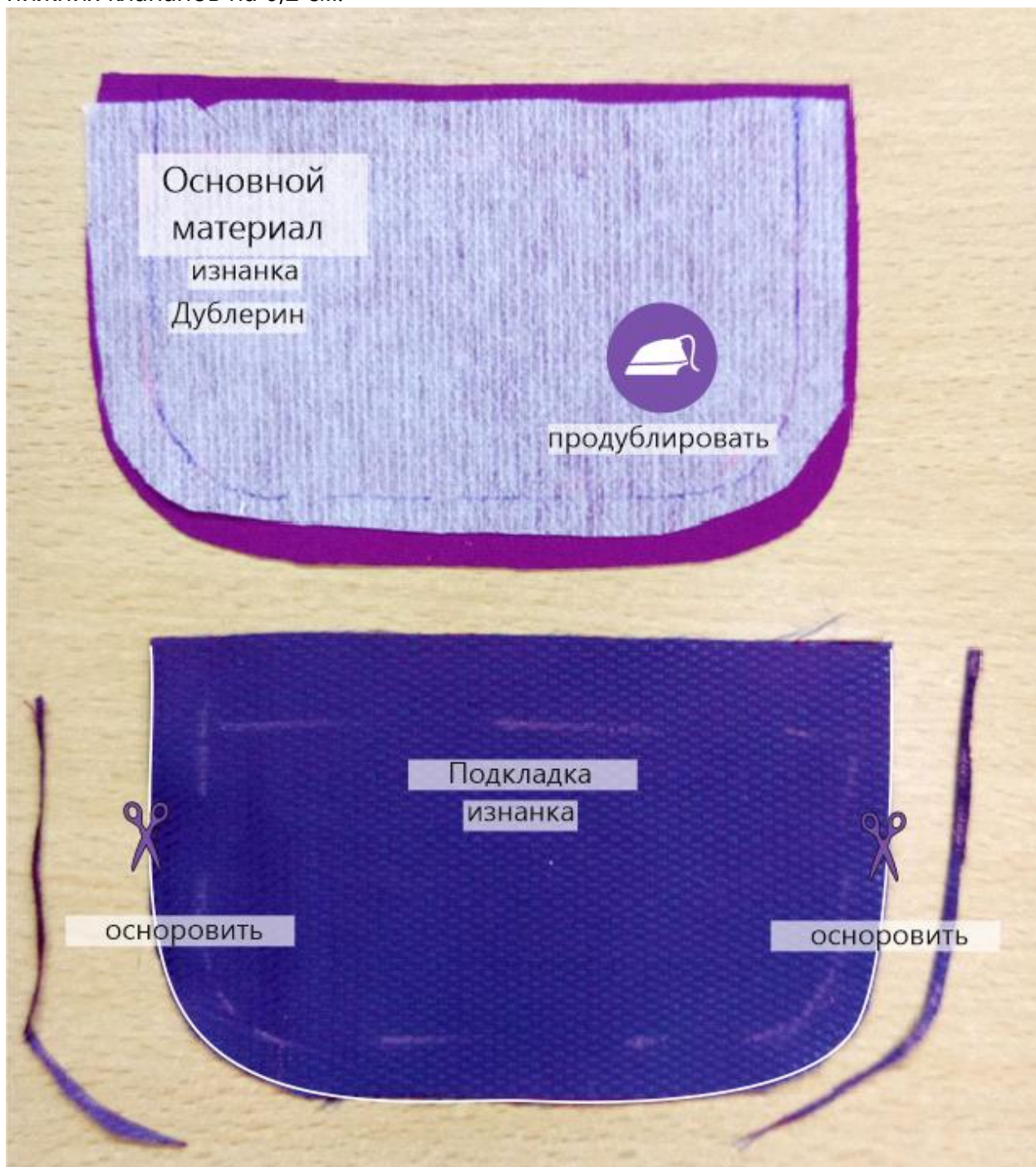
Заправьте уголки кармана в сторону изнанки. Слегка приутюжьте карман.



Близко к строчке притачивания нижней обтачки притачайте верхнюю мешковину кармана. Шов приутюжьте.



Продублируйте детали верхнего клапана. Осноруйте боковые и нижние срезы нижних клапанов на 0,2 см.



Сложите попарно верхний и нижний клапаны, лицом к лицу, уравняйте по срезам, сколите, стачайте. Припуски шва на скруглениях срежьте близко к строчке.



Выверните, выправьте клапаны на лицевую сторону, выметайте по шву с переходным кантом шириной 0,1-0,2 см из верхнего клапана в сторону нижнего, приутюжьте.

Отстрочите клапаны в край по лицевой стороне.



Нитки выметывания удалите, приутюжьте клапаны ещё раз.  
На лицевой стороне клапанов наметьте ширину их готового вида.



Вставьте клапан в карман, совмещая линию разметки со сгибом верхней обтачки, приколите.



Вид с изнаночной стороны.



С изнаночной стороны приколите нижнюю мешковину кармана к припуску клапана и верхней обтачки.



Притачайте мешковину и клапан, располагая строчку близко к строчке притачивания верхней обтачки.



Единой строчкой закрепите уголки кармана и стачайте срезы мешковин кармана между собой.



Приутюжьте карманы в готовом виде.



### Заготовка подбортов

Продублируйте подборта. Контрастными нитками проставьте на них контрольные линии.



Наложите подборт на деталь переда, лицом к лицу, уравняйте по срезам борта, приколите, притачайте от точки уступа вниз. Припуски шва в уступе рассеките, не доходя до строчки 0,1-0,2 см.



Припуски шва с дублированием высеките близко к строчке. Припуски в уголке лацкана высеките наискосок, не доходя до строчки 0,1-0,2 см. Припуск на уровне перегиба лацкана высеките уголком, не доходя до строчки 0,1-0,2 см.



Припуски шва на скругленном участке срежьте близко к строчке.



Выверните, выправьте подборт на лицевую сторону. Выметайте лацкан с переходным кантом шириной 0,1-0,2 см из подборта в сторону изделия.



Выметайте борт изделия с переходным кантом шириной 0,1-0,2 см из изделия в сторону подборта.

Приутюжьте лацкан и борт.



### Обработка подкладки переда

Притачайте подкладку переда к подборту. Припуски шва заутюжьте в сторону подкладки.



**Осноровка переда**

Отверните лацкан по линии перегиба, заколите насквозь. Осноровите горловину подборта.



Сколите перед и подкладку переда между собой по открытым срезам. При необходимости основывите срезы подкладки.

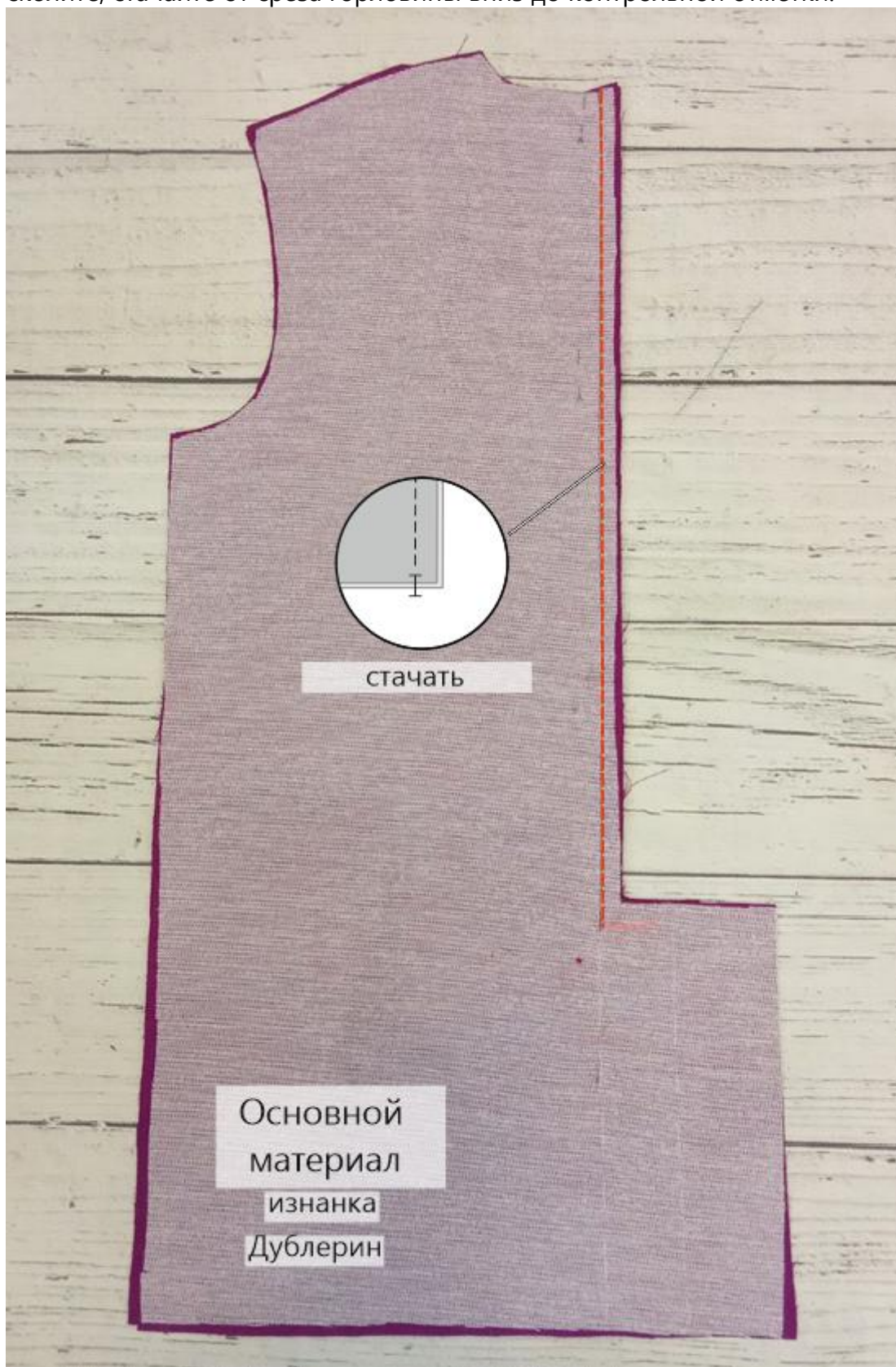


### Заготовка спинки

Продублируйте детали спинки. Контрастными нитками проставьте контрольные линии.



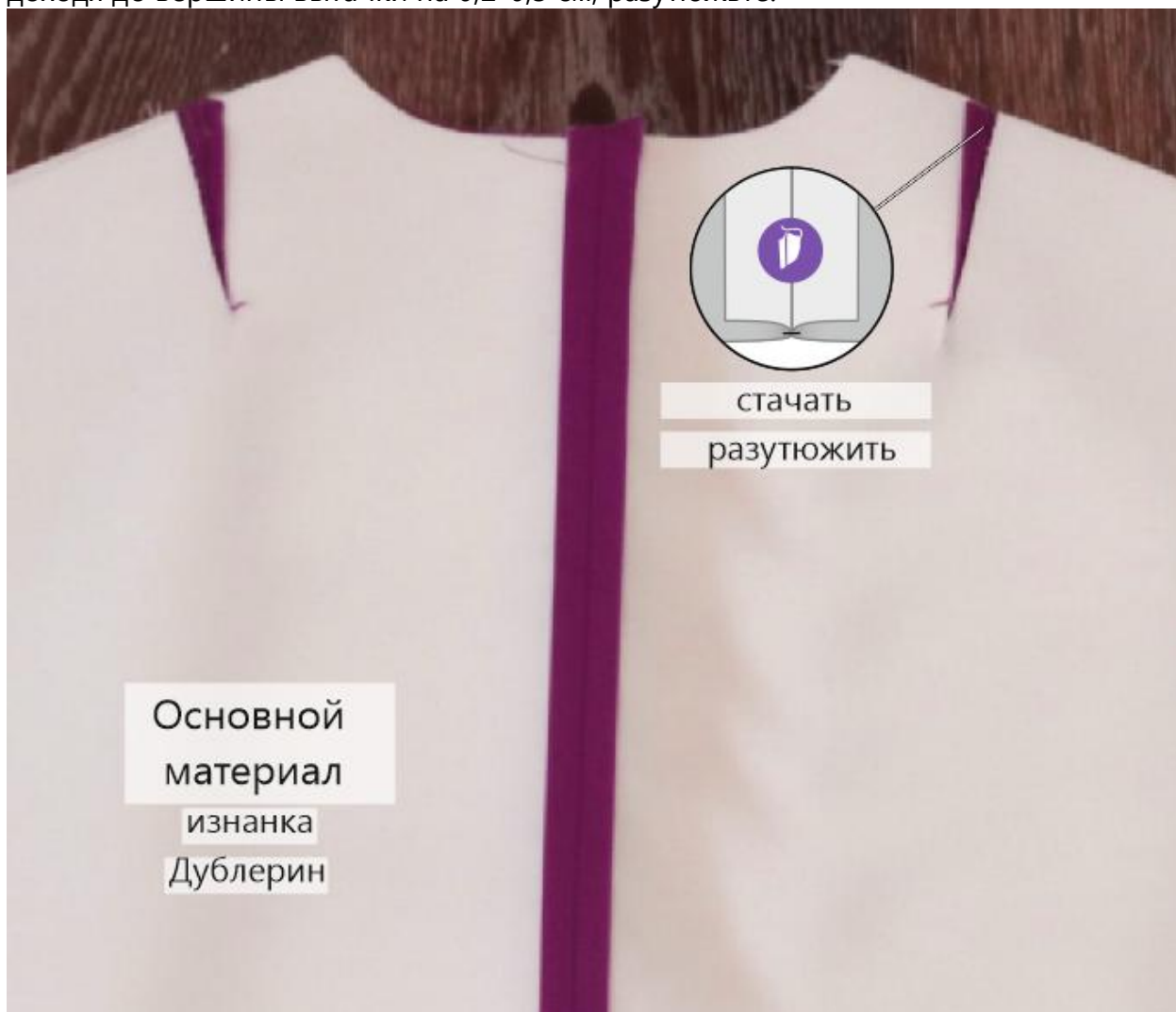
Сложите детали спинки вместе, лицом к лицу, уравняйте по средним срезам, сколите, стачайте от среза горловины вниз до контрольной отметки.



Припуски шва спинки в уступе шлицы рассеките, не доходя до строчки 0,1-0,2 см, разутюжьте. Припуски шлицы заутюжьте по линиям разметки.



Стачайте плечевые выточки на деталях спинки. Припуски вытачек рассеките, не доходя до вершины вытачки на 0,2-0,3 см, разутюжьте.



**Заготовка подкладки спинки**

Сложите детали подкладки спинки вместе, лицом к лицу, уравняйте по средним срезам, сколите, стачайте от среза горловины вниз, не доходя до среза уступа шлицы на 1 см.



Припуски шва заутюжьте.



Продублируйте обтачку горловины спинки. Притачайте её к подкладке спинки, рассекая припуски шва на скруглениях.



Припуски шва заутюжьте в сторону подкладки.



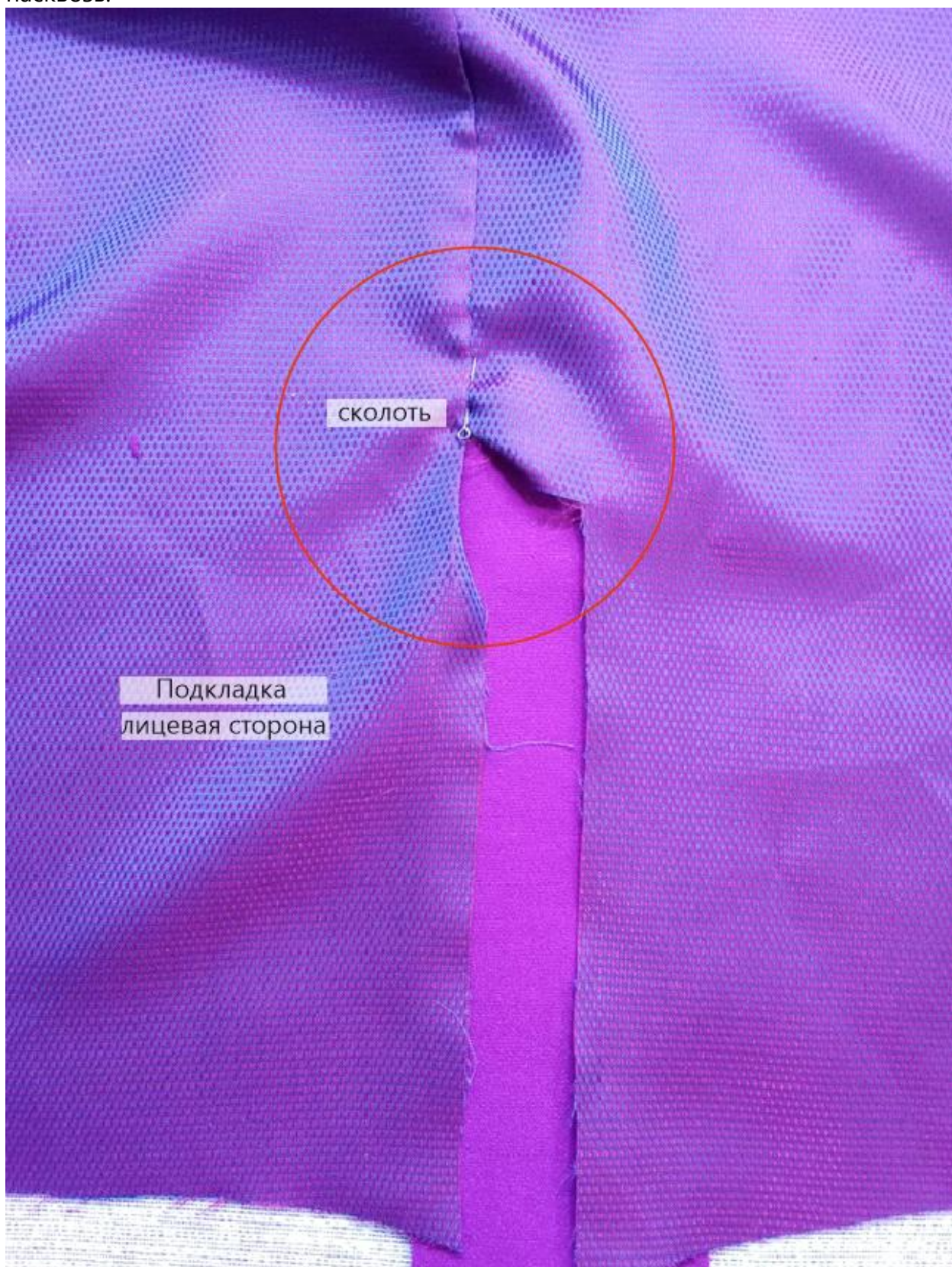
**Осноровка подкладки спинки**

Сложите спинку и подкладку спинки вместе, изнанкой к изнанке, сколите по срезам горловины, совмещая центры. При необходимости выполните осноровку срезов подкладки.



### Обработка шлицы

Совместите закрепки на спинке и на подкладке спинки между собой, сколите насквозь.



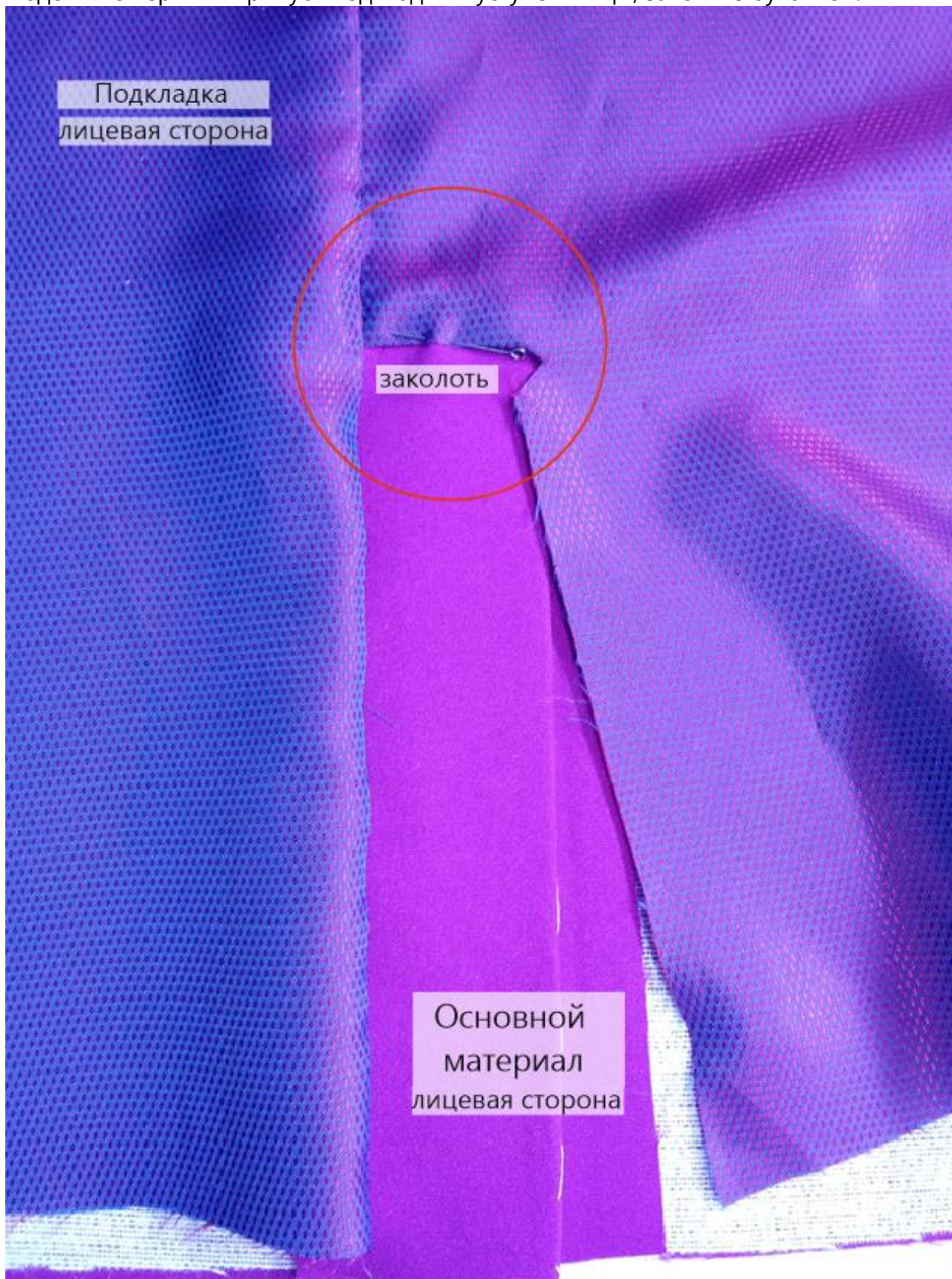
Отвернув подкладку в сторону, притачайте один её продольный срез к припуску шлицы.



Надсеките припуск шва в уголке уступа шлицы на глубину 0,9 см.



Подогните верхний припуск подкладки в уступе шлицы, заколите булавкой.



Притачайте другой продольный срез подкладки ко второму припуску шлицы от уголка вниз.



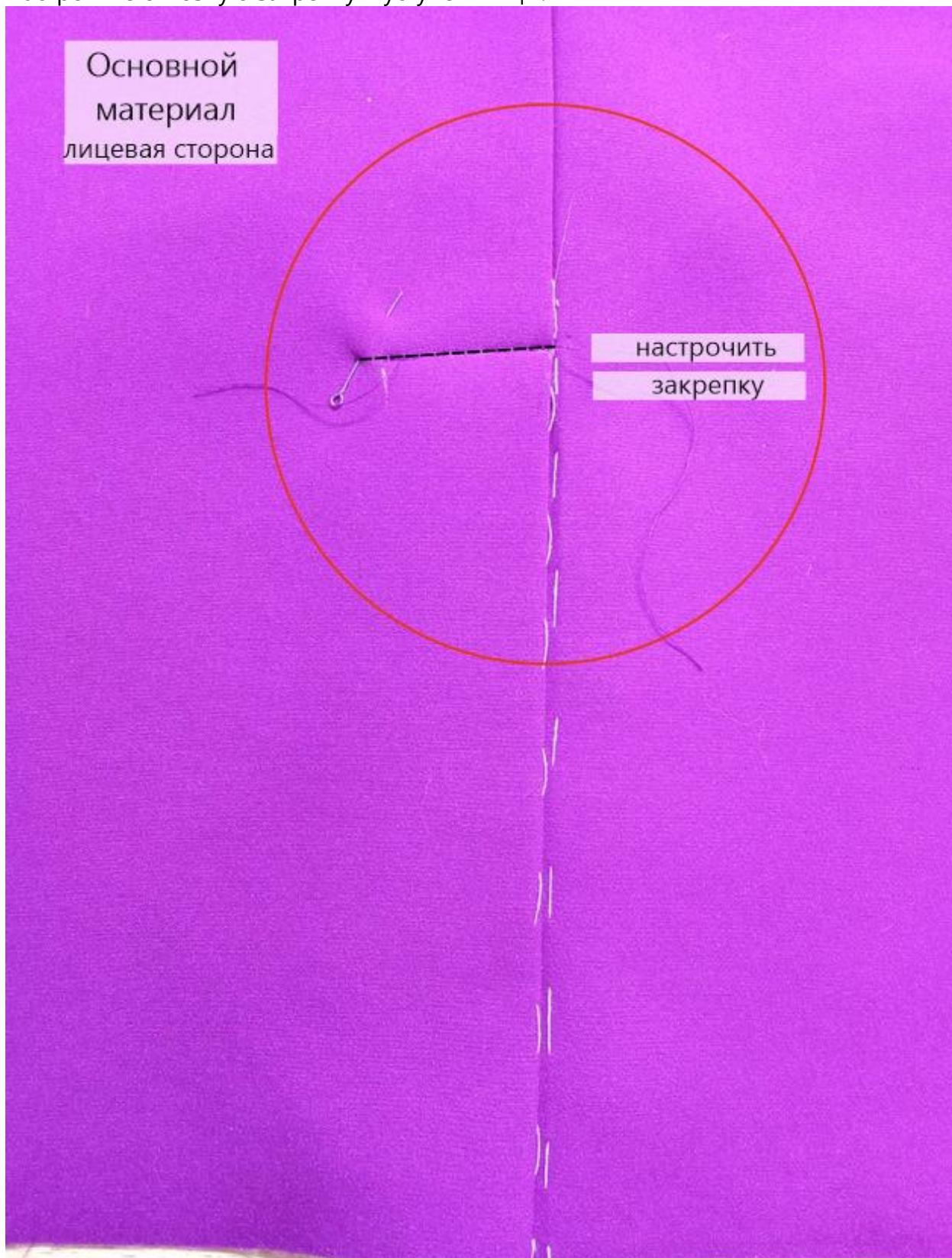
Притачайте верхний срез подкладки к припуску шлицы до уголка.



Приутюжьте шлицу.



Настрочите сквозную закрепку в уступе шлицы.



### Обработка плечевых срезов

Стачайте плечевые срезы изделия. Припуски швов разутюжьте.

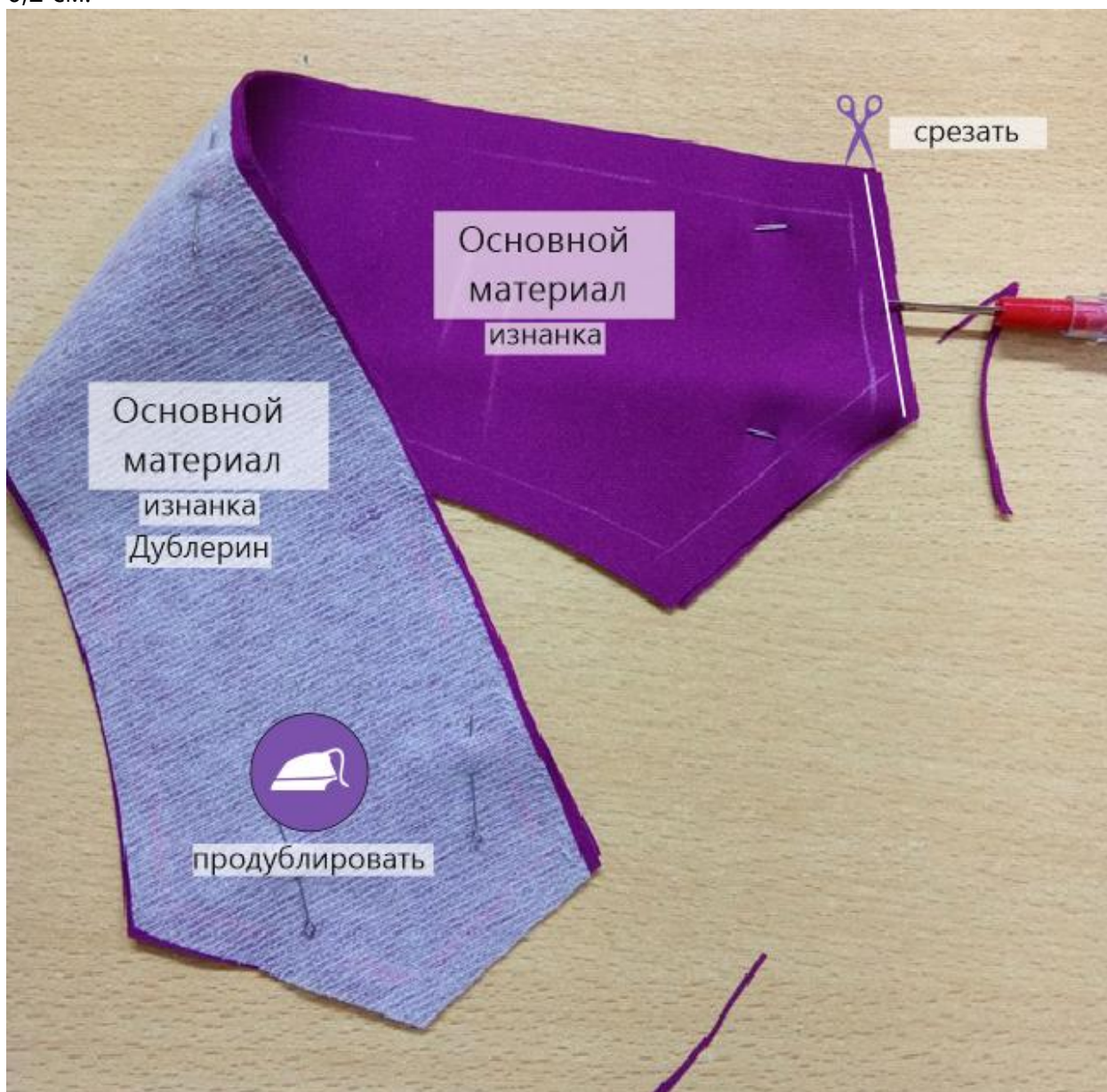


Стачайте плечевые срезы подкладки изделия. Припуски швов подборта и обтачки разутюжьте, припуски подкладки заутюжьте в сторону переда.

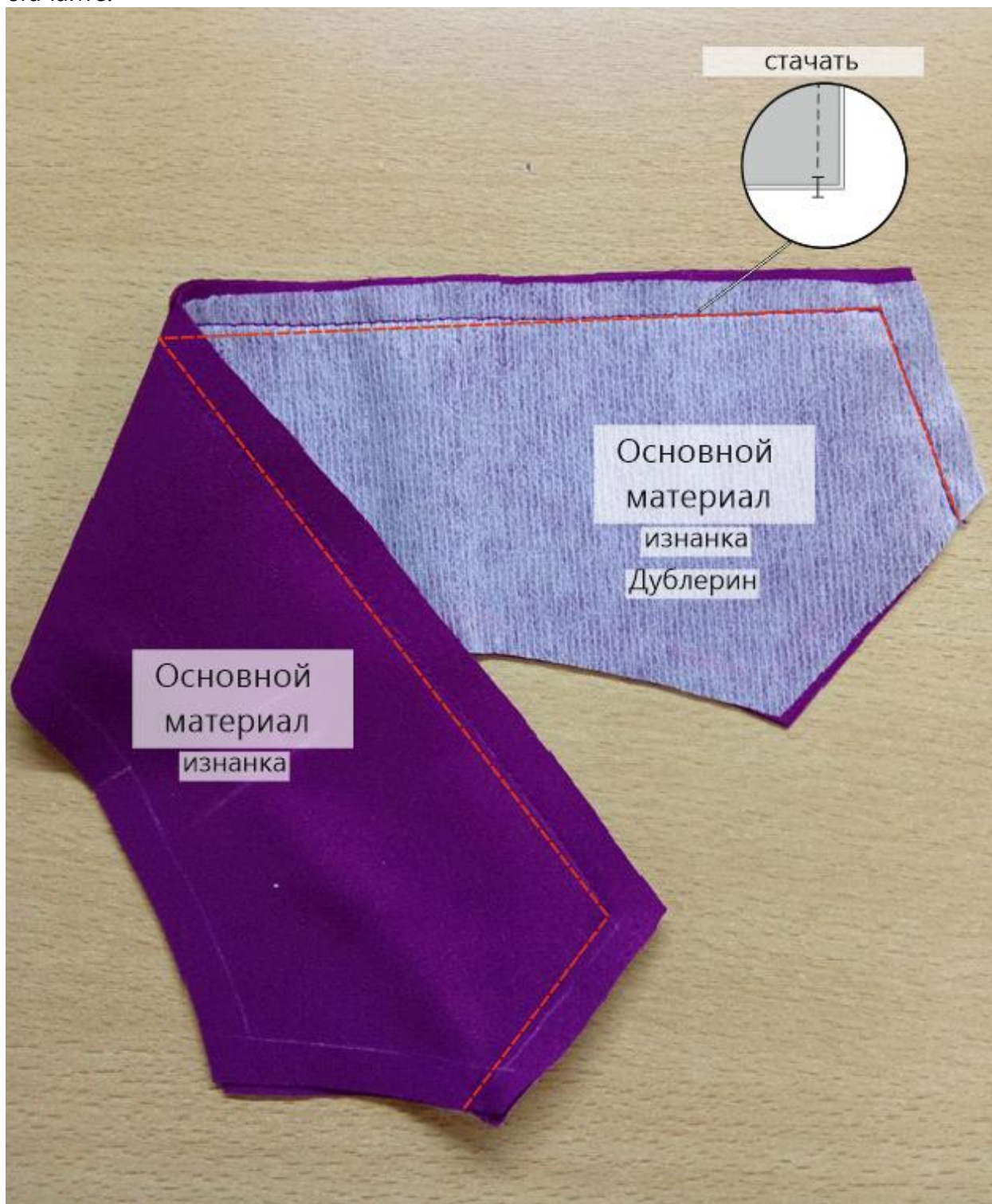


### Заготовка воротника

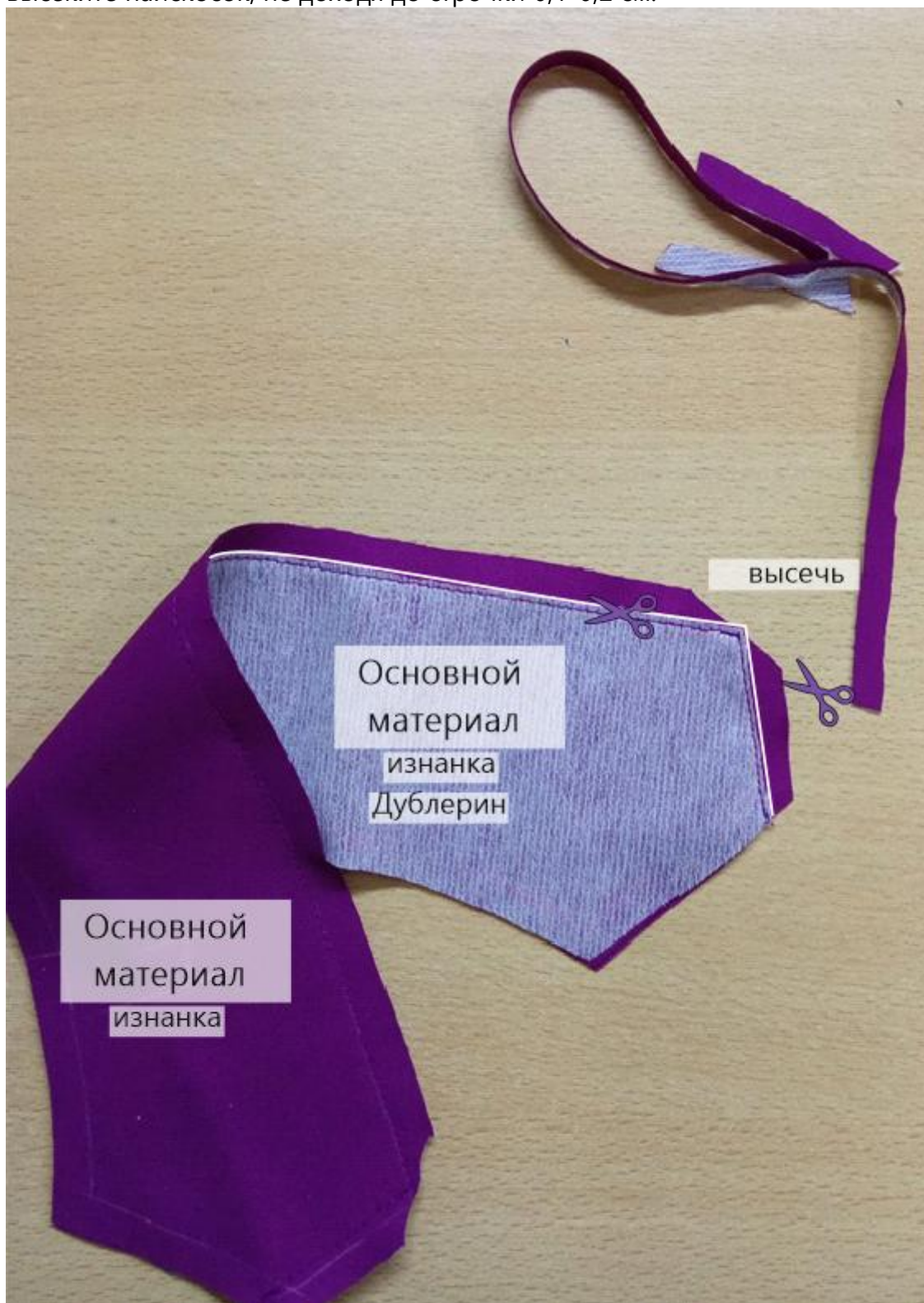
Продублируйте верхний воротник. Осноруйте срезы концов нижнего воротника на 0,2 см.



Сложите детали воротника вместе, лицом к лицу, уравняйте по срезам, сколите, стачайте.



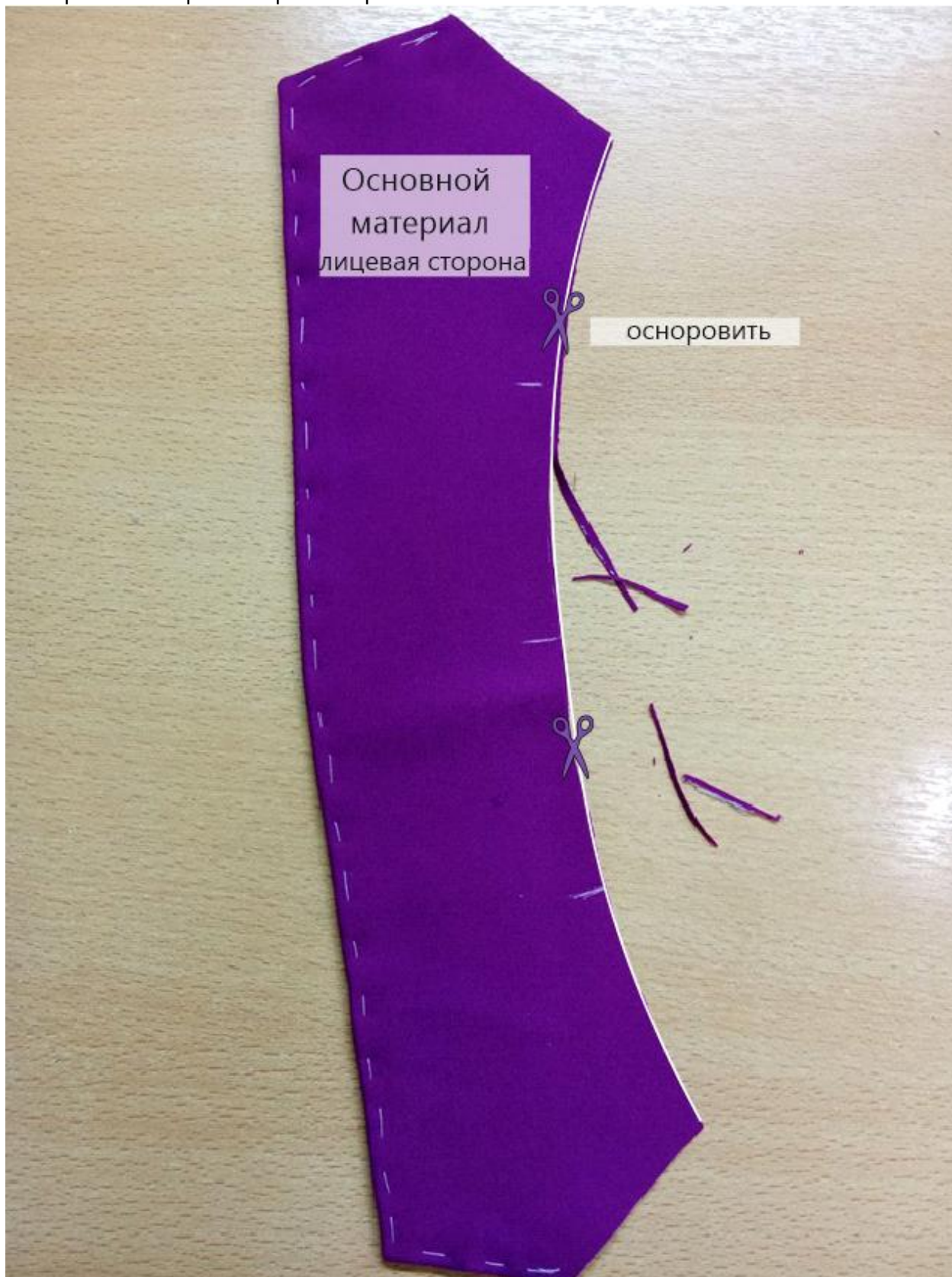
Припуски с дублирином высеките близко к строчке. Припуски шва в уголках высеките наискосок, не доходя до строчки 0,1-0,2 см.



Выверните, выправьте воротник на лицевую сторону, выметайте по шву с переходным кантом шириной 0,1-0,2 см из верхнего воротника в сторону нижнего, приутюжьте.



Осноруйте открытые срезы воротника.



Сформируйте слабину из верхнего воротника в области горловины спинки, заколите. Осноруйте нижний срез нижнего воротника по нижнему срезу верхнего воротника.

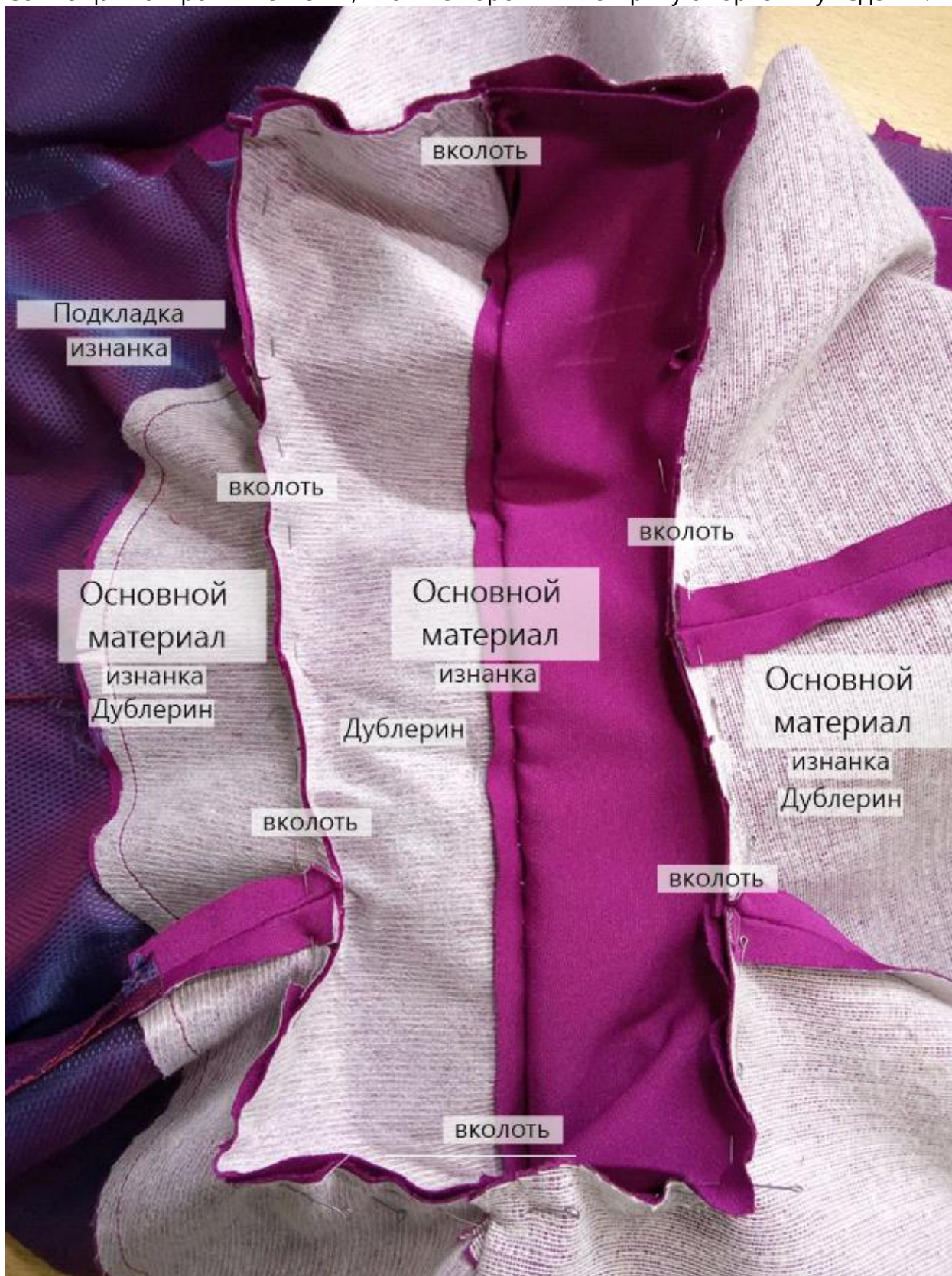


### Обработка горловины

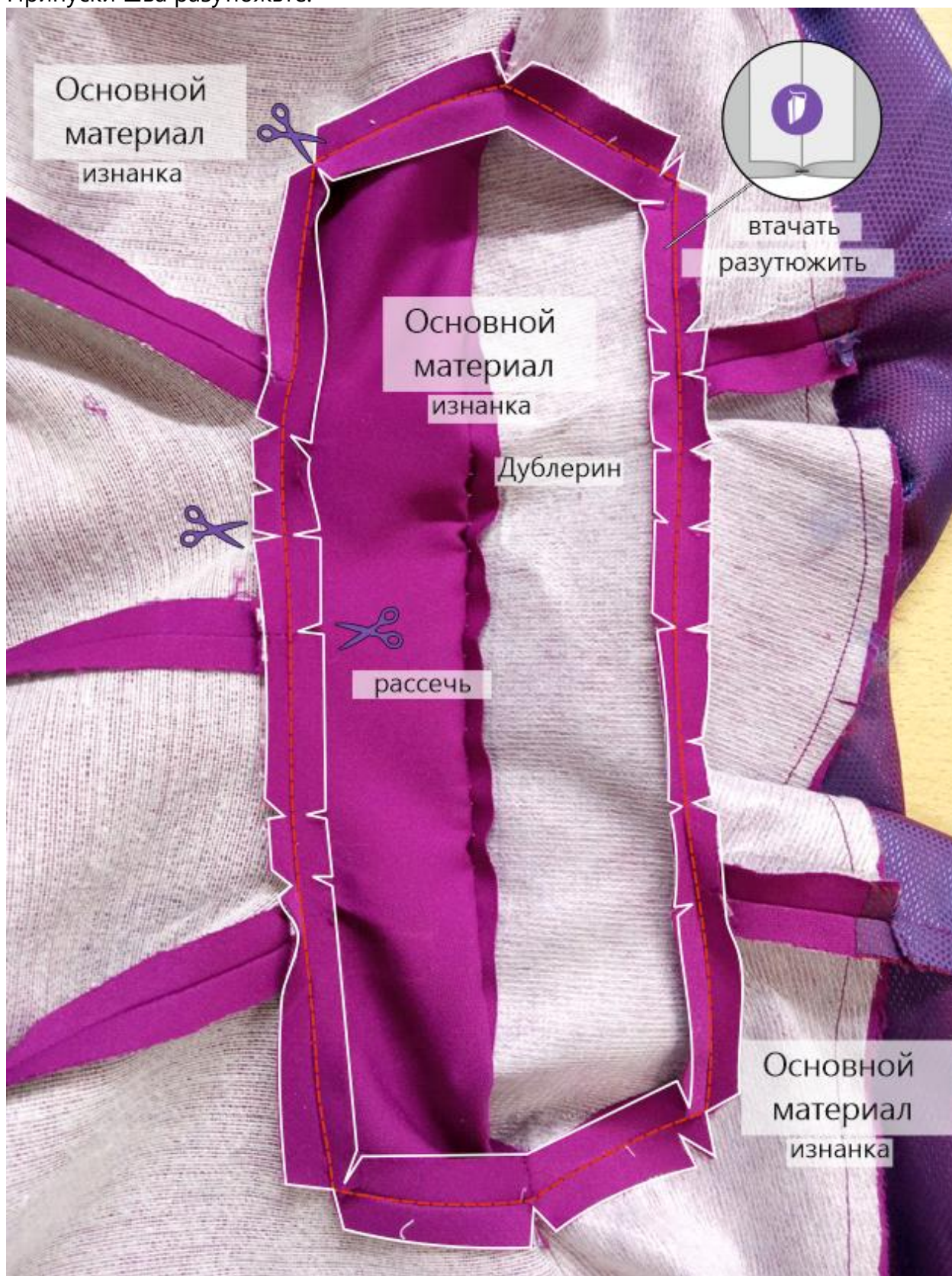
Рассеките скругленные участки и уголки горловины на глубину 0,8-0,9 см.



Совмещая контрольные метки, вколите воротник в открытую горловину изделия.



Втачайте воротник в горловину. Припуски швов рассеките, не доходя до строчки 0,1-0,2 см. Припуски в уголках воротника высеките, не доходя до строчки 0,1-0,2 см. Припуски шва разутюжьте.



Сложите воротник вместе, изнанкой к изнанке, приутюжьте.



Ручной или машинной строчкой скрепите припуски швов втачивания деталей воротника в горловину спинки и в горловину обтачки спинки между собой.



### Обработка боковых срезов

Притачайте бочки к спинке. Припуски шва рассеките, не доходя до строчки 0,1-0,2 см, разутюжьте.



### Обработка низа изделия

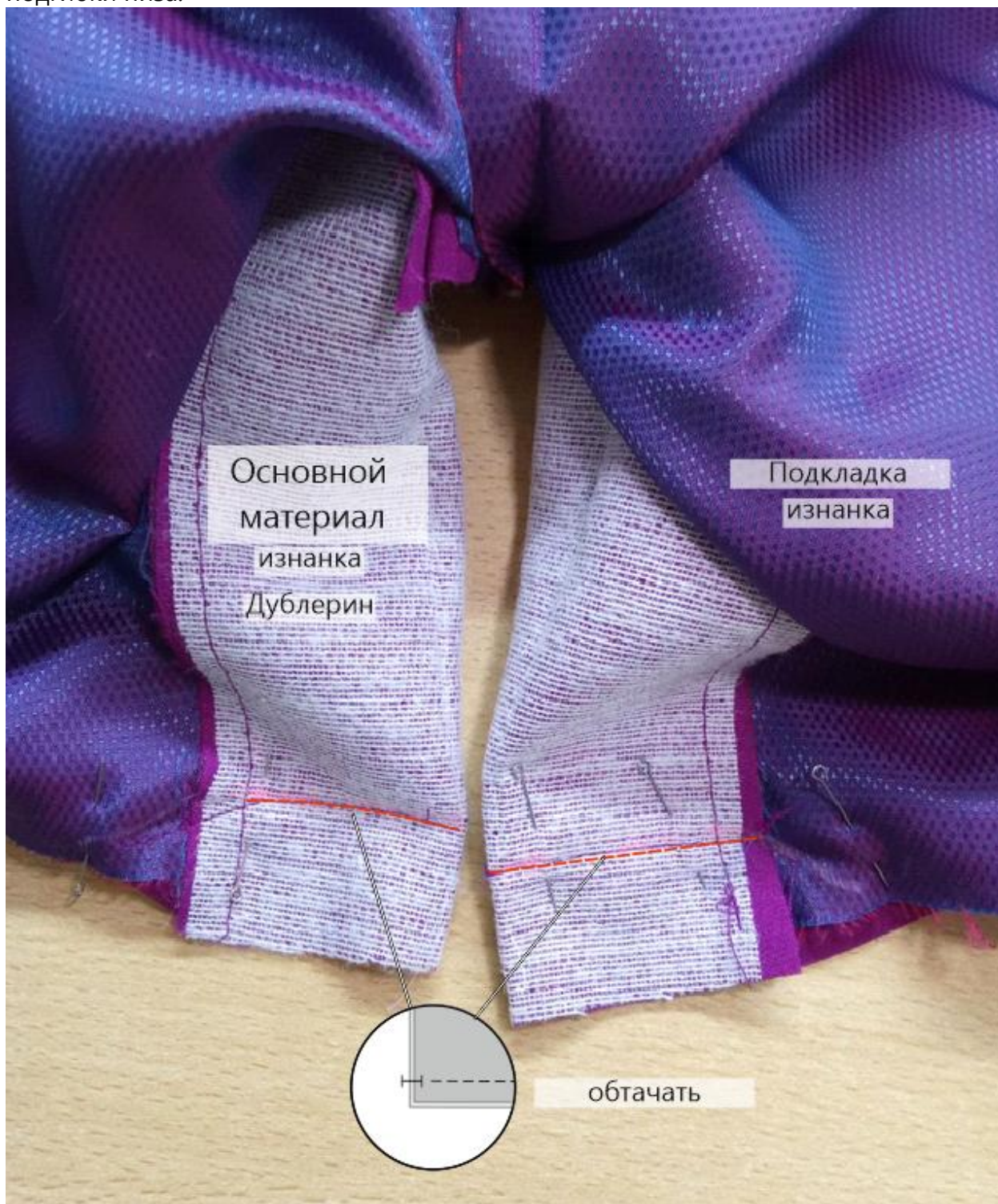
Заметайте срез низа жакета на ширину подгибки в сторону изнанки, приутюжьте.



Стачайте боковые срезы подкладки. Припуски швов заутюжьте в сторону переда.



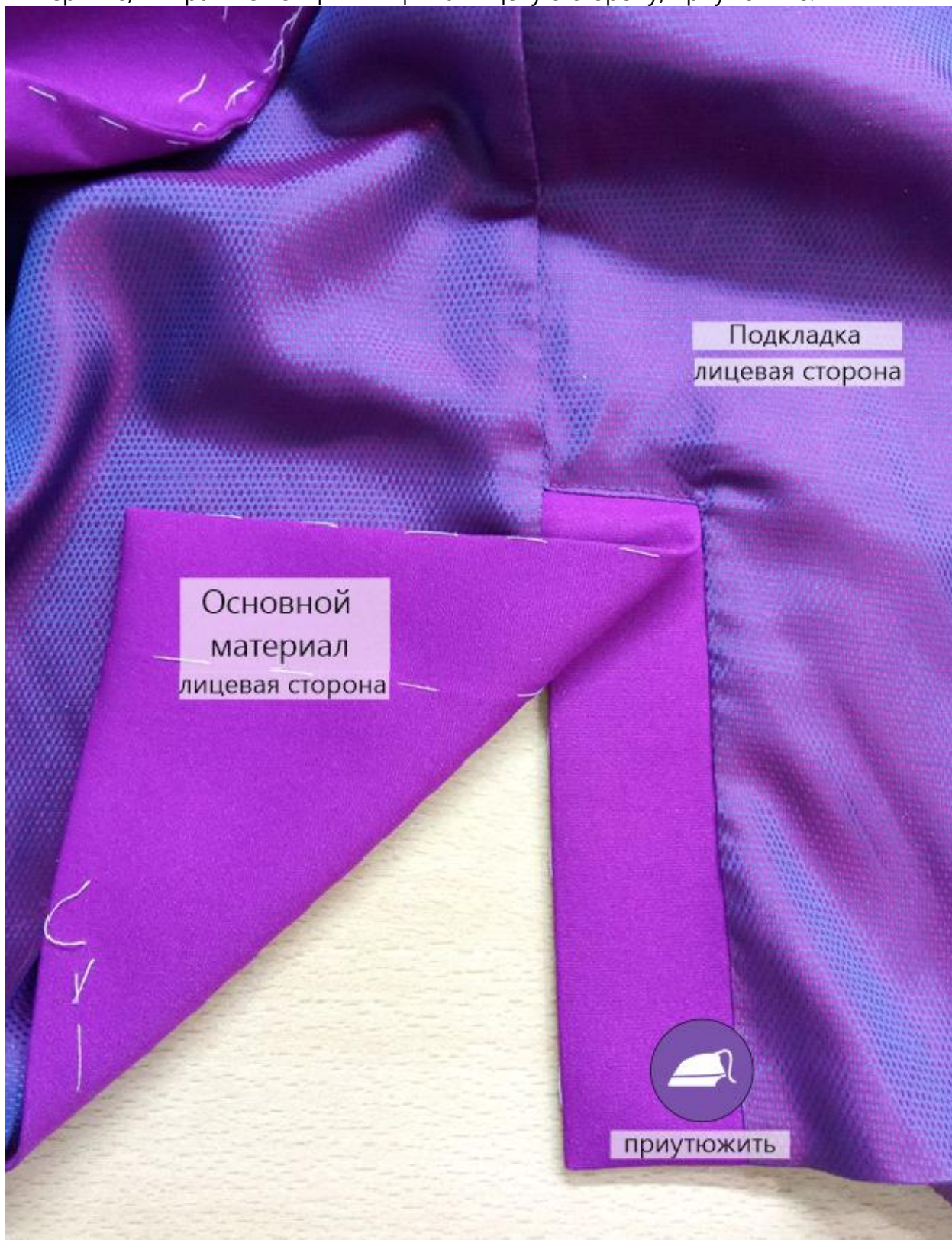
Отверните припуски шлицы на лицевую сторону изделия, обтачайте на ширину подгибки низа.



Припуски швов в уголках срежьте наискосок, не доходя до строчки 0,1-0,2 см.



Выверните, выправьте концы шлицы на лицевую сторону, приутюжьте.



## Заготовка рукавов

Продублируйте детали рукавов.



Стачайте части рукавов между собой по локтевым срезам. Припуски швов рассеките, не доходя до строчки 0,1-0,2 см, разутюжьте.



Заметайте срезы низа рукавов на ширину подгибки в сторону изнанки, приутюжьте.



Стачайте передние срезы рукавов. Припуски швов рассеките, не доходя до строчки 0,1-0,2 см, разутюжьте.



### Заготовка подкладки рукавов

Стачайте части подкладки рукавов по локтевым и передним срезам. Припуски швов заутюжьте в сторону верхней части рукава.



### Монтаж подкладки рукавов с рукавами

Совмещая швы, притачайте подкладку по низу рукавов.



Ручными стежками подшейте подгибку низа рукавов по припускам швов.



Выверните рукава подкладкой наружу, приутюжьте складку по низу подкладки.



Проложите крупную вспомогательную строчку по окату рукава и по окату подкладки рукава, стяните нитки, формируя посадку.

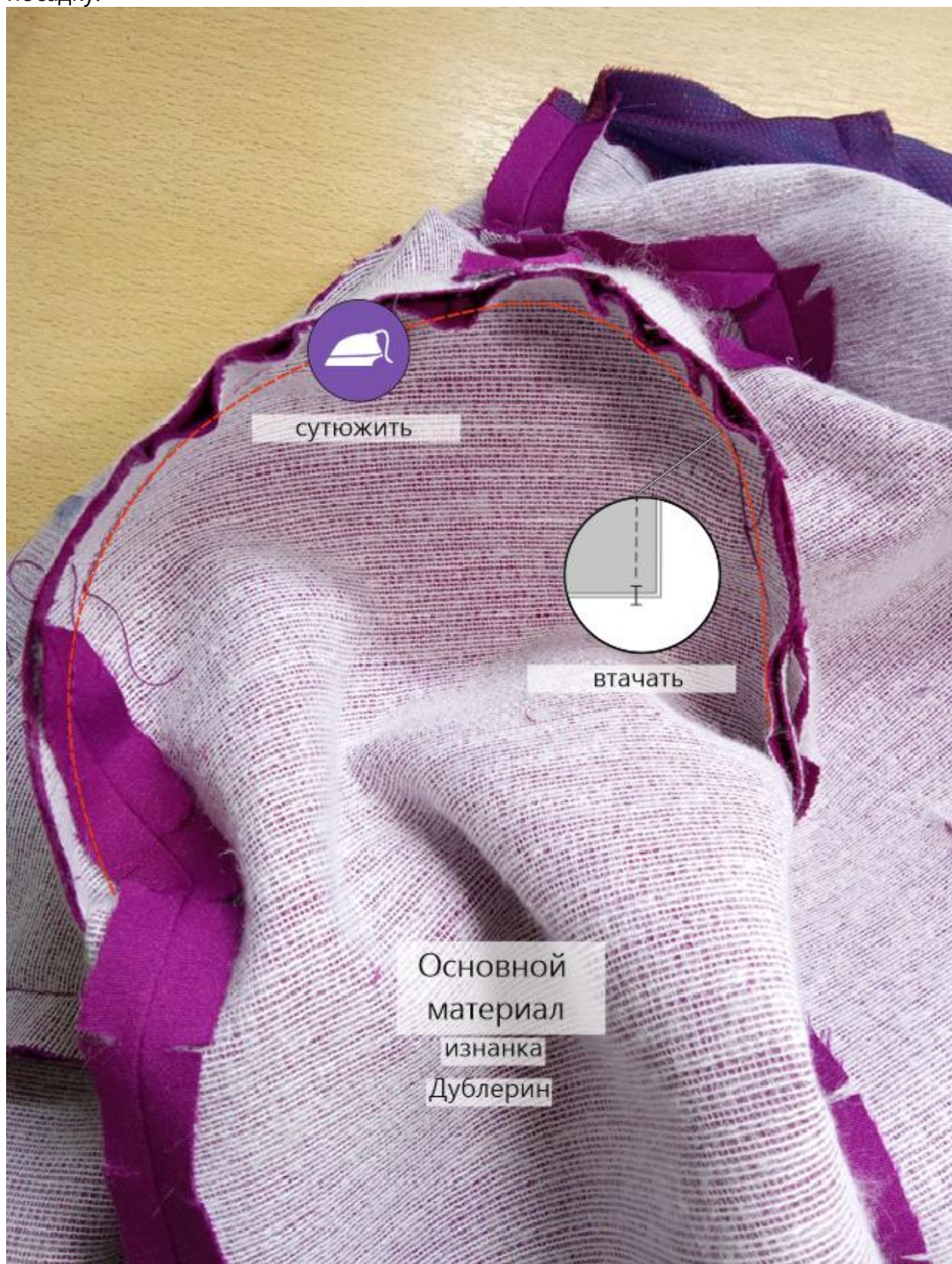


### Монтаж рукавов с изделием

Совмещая контрольные метки, вколите или вметайте рукава в проймы изделия.



Втачайте рукава в проймы. Припуски швов приутюжьте на ребро, сутюживая посадку.



Втачайте подкладку рукавов в проймы подкладки. Припуски швов приутюжьте на ребро.



Притачайте подокатник из утеплителя строчкой в строчку втачивания рукава.



### Притачивание подкладки по низу изделия

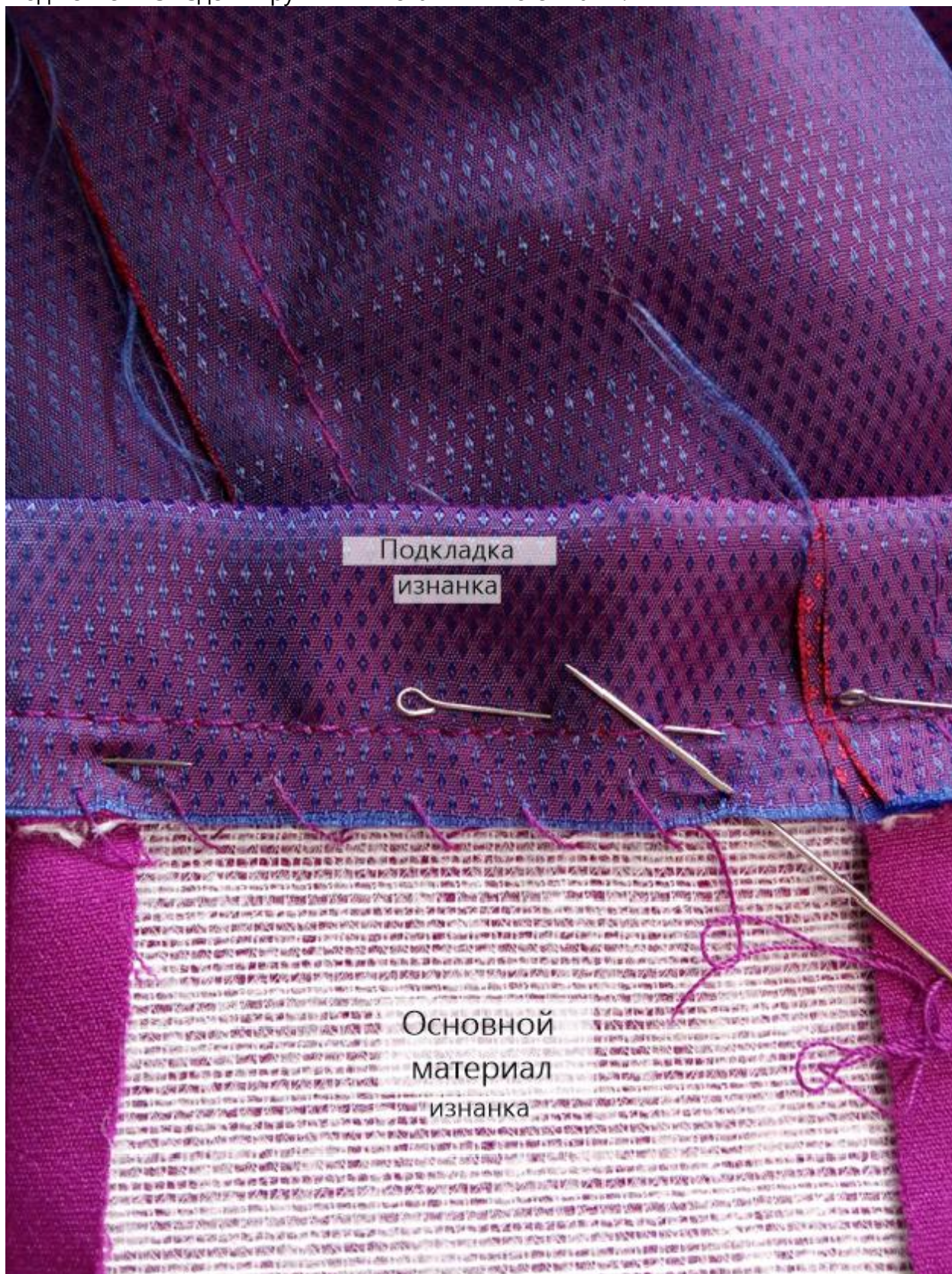
Притачайте подкладку по низу изделия.



Булавками зафиксируйте положение подгибки низа изделия.



Подшейте низ изделия ручными потайными стежками.



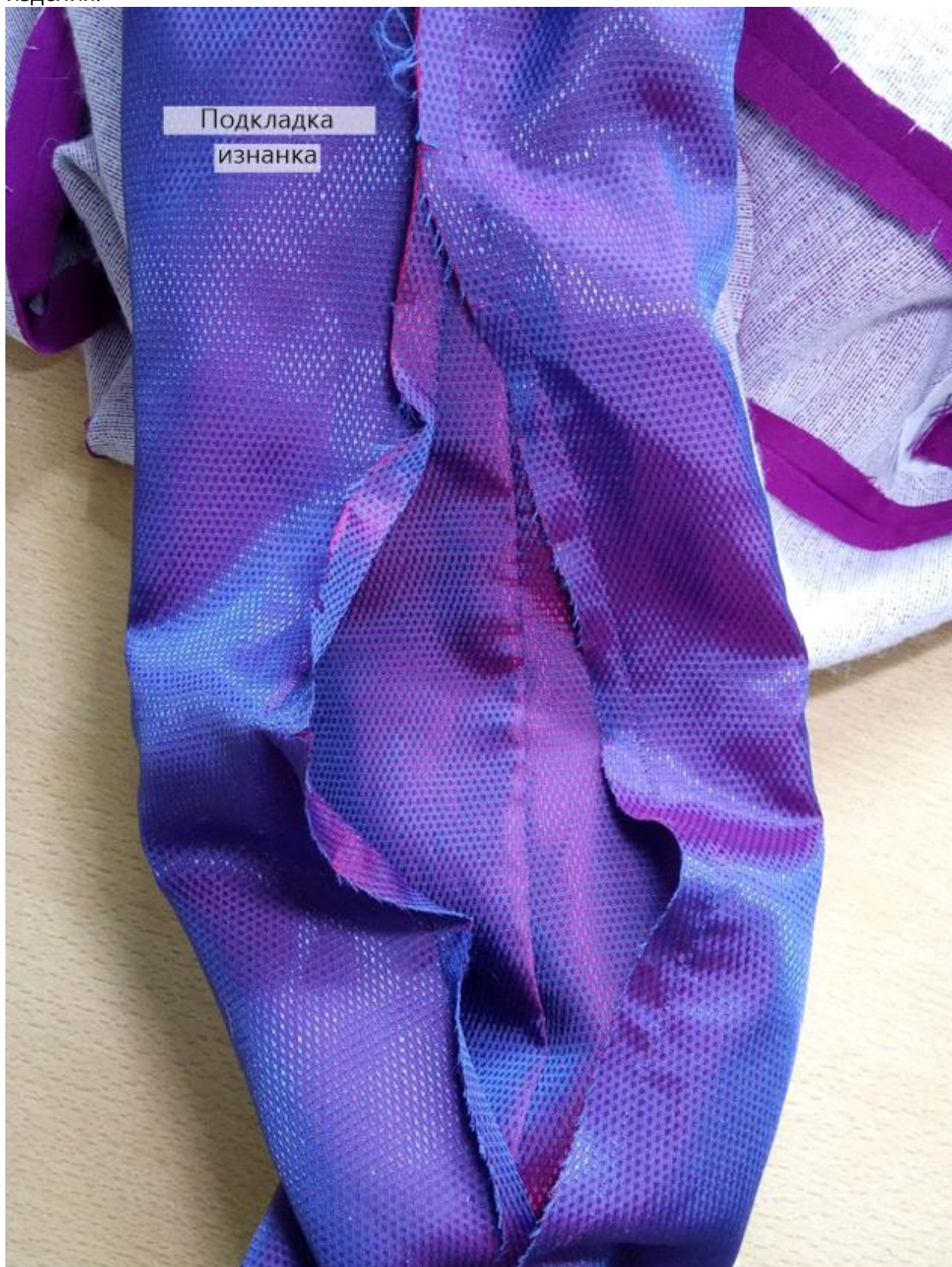
Ручными стежками пришейте плечевые накладки к изделию, прокладывая строчку близко к строчке втачивания рукава в пройму.



С помощью тканевых долевиков скрепите припуски швов основного изделия и подкладки между собой в области подмышек и по плечевым швам.



Частично распорите шов в подкладке одного из рукавов для выворачивания изделия.



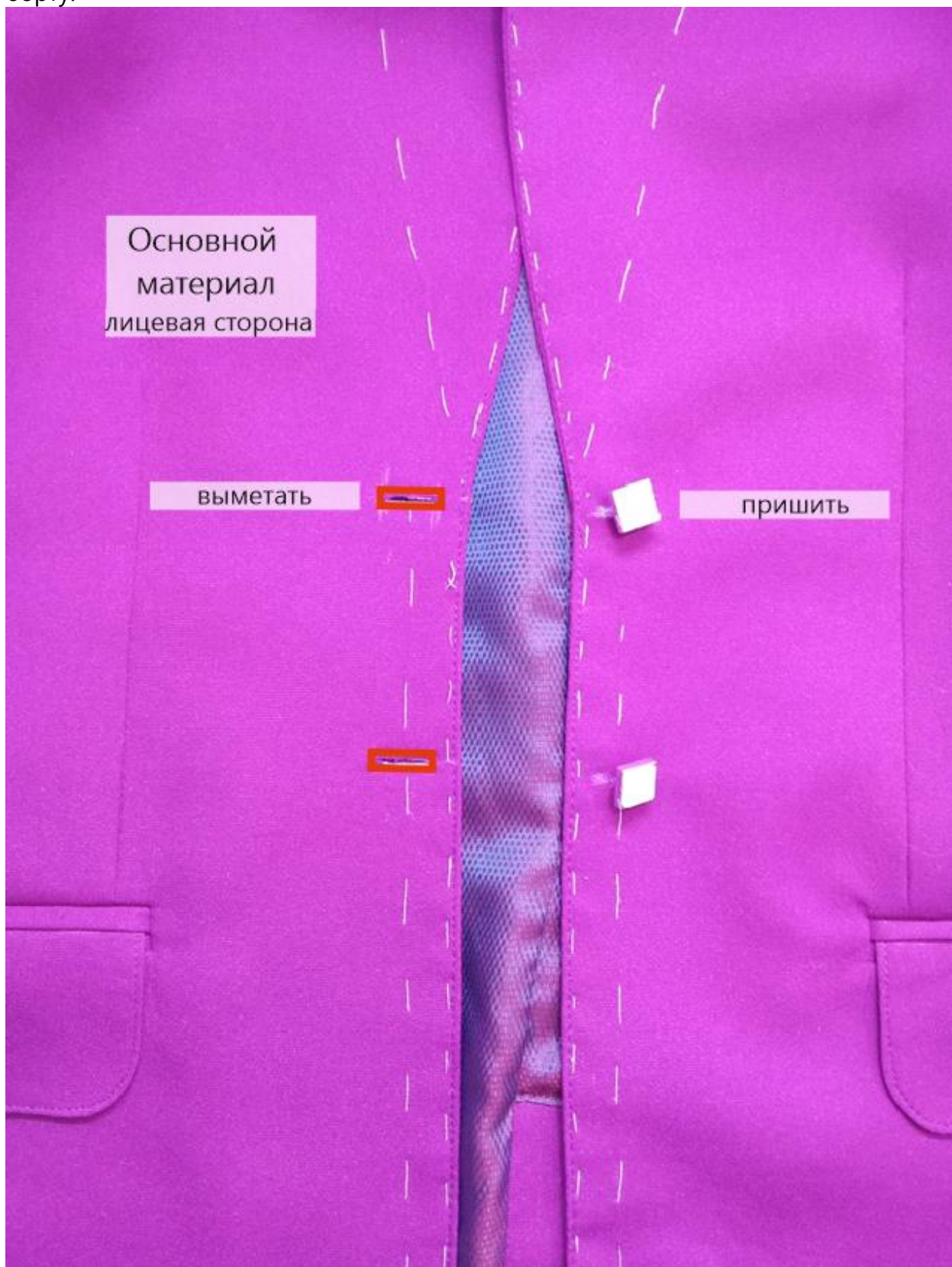
Выверните изделие на лицевую сторону, отстрочите борта и воротник.



Отверстие в подкладке рукава застрочите строчкой в край.



Разметьте и выметайте петли по правому борту. Пришейте пуговицы по левому борту.



Приутюжьте складку по низу подкладки.



Удалите нитки смётывания. Отпарьте изделие в готовом виде.  
Носите с удовольствием!

Понравилась выкройка? Тогда ждём ваши ФОТО-ОТЗЫВЫ:



на нашем сайте: <https://shkatulka-sew.ru/pattern/vykroyka-jaketa-flor9006/>



в соцсетях с хэштегом #Flor9006 и #Флор9006

