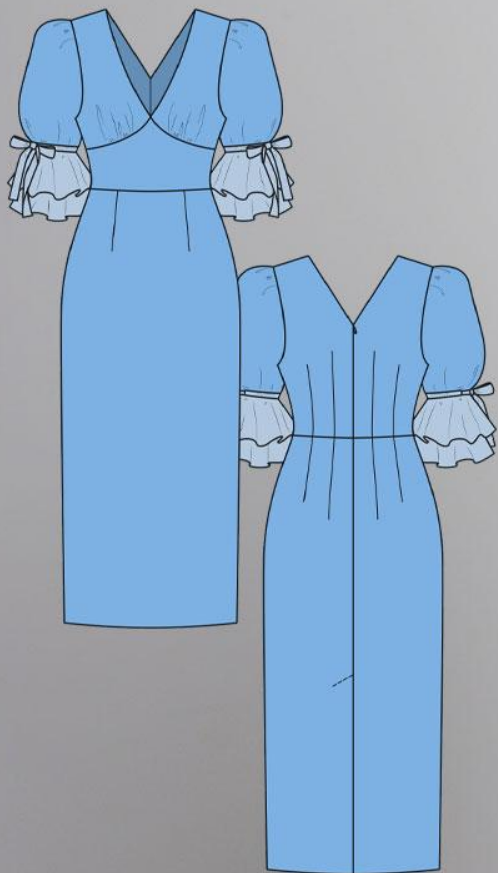


ШКАТУЛКА

SHKATULKA-SEW.RU



#САБИНА7010

Размеры

40-60

Рост

156-180 см

СЛОЖНОСТЬ



платье

Сабина7010

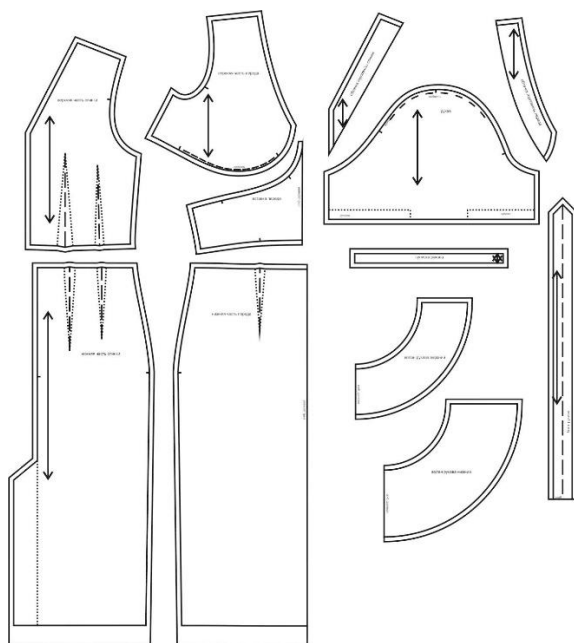


Выкройка женского платья, малого объёма, прилегающего силуэта, отрезного по линии талии. Верхняя часть переда состоит из верхней части, присборенной по нижнему срезу, и вставки.

Нижняя часть переда - с талиевыми вытачками. Верхняя часть спинки - с двойными талиевыми вытачками и средним швом. Нижняя часть спинки - с двойными талиевыми вытачками и средним швом. По низу среднего шва спинки предусмотрена шлица, обеспечивающая свободу шага. Горловина платья по переду и по спинке - V-образной формы, обработана подкройными обтачками.

Застёжка платья - потайная молния - обработана в среднем шве спинки. Рукава - втачные, со сборкой по окату, по низу - на кулиске с завязывающимся бантом, с двойным воланом разной ширины из отделочной ткани, длиной выше локтя.

Длина платья - ниже колен.



СОСТАВ ЛЕКАЛ

КОМПЛЕКТА

* Выкройки даны с припусками на швы. Они обозначены двойным контуром. Вы можете самостоятельно изменить ширину припусков, исходя из свойств выбранного материала или своих целей.

ВЕЛИЧИНЫ ПРИБАВОК НА ОСНОВНЫХ УЧАСТКАХ ИЗМЕРЕНИЙ

Прибавка к обхвату груди в полном объеме	Прибавка к обхвату талии в полном объеме	Прибавка к обхвату бедер в полном объеме
3,4 - 4,6 см	0,4 - 6,1 см	1,4 - 4,2 см

ЗАМЕРЫ КЛЮЧЕВЫХ ПАРАМЕТРОВ, РАСХОД ТКАНИ

Замеры лекал выполнены без учета припусков на швы. Все замеры указаны в сантиметрах.



A - длина изделия по средней линии спинки
 B - ширина на уровне груди в полном обхвате
 C - ширина на уровне талии в полном обхвате
 D - ширина на уровне бедер в полном обхвате
 E - длина рукава
 F - ширина рукава на уровне нижней точки проймы

размер	рост, см	A	B	C	D	E	F
40	156-160	91,6	83,4	62,4	89,4	39,4	39,9
	161-165	95,6				39,9	
	166-170	99,6				40,4	
	171-175	103,6				40,9	
	176-180	107,6				41,4	
42	156-160	91,5	87,5	66,9	93,7	39,8	41,1
	161-165	95,5				40,3	
	166-170	99,5				40,8	
	171-175	103,5				41,3	
	176-180	107,5				41,8	
44	156-160	91,5	91,6	71,3	98,0	40,3	42,3
	161-165	95,5				40,8	
	166-170	99,5				41,3	
	171-175	103,5				41,8	
	176-180	107,5				42,3	
46	156-160	91,4	95,8	75,8	102,2	40,7	43,6
	161-165	95,4				41,2	
	166-170	99,4				41,7	
	171-175	103,4				42,2	

	176-180	107,4				42,7	
48	156-160	91,4	99,9	80,2	106,5	41,2	44,8
	161-165	95,4				41,7	
	166-170	99,4				42,2	
	171-175	103,4				42,7	
	176-180	107,4				43,2	
50	156-160	91,3	104,0	84,7	110,8	41,6	46,0
	161-165	95,3				42,1	
	166-170	99,3				42,6	
	171-175	103,3				43,1	
	176-180	107,3				43,6	
52	156-160	91,2	108,1	89,2	115,1	42,0	47,2
	161-165	95,2				42,5	
	166-170	99,2				43,0	
	171-175	103,2				43,5	
	176-180	107,2				44,0	
54	156-160	91,2	112,2	93,6	119,4	42,5	48,4
	161-165	95,2				43,0	
	166-170	99,2				43,5	
	171-175	103,2				44,0	
	176-180	107,2				44,5	
56	156-160	91,1	116,4	98,1	123,6	42,9	49,7
	161-165	95,1				43,4	
	166-170	99,1				43,9	
	171-175	103,1				44,4	
	176-180	107,1				44,9	
58	156-160	91,1	120,5	102,5	127,9	43,4	50,9
	161-165	95,1				43,9	
	166-170	99,1				44,4	
	171-175	103,1				44,9	
	176-180	107,1				45,4	
60	156-160	91,0	124,6	107,0	132,2	43,8	52,1
	161-165	95,0				44,3	
	166-170	99,0				44,8	
	171-175	103,0				45,3	
	176-180	107,0				45,8	

Внимание: расчет выполнен для однотонной ткани без рисунка, без учета направления ворса и возможной усадки! Усадка может достигать 15-20% от длины материала. Обязательно учитывайте это и берите с запасом.

В таблице представлены разные варианты расхода на разные ширины материала. Пожалуйста, выберите свою ширину материала и нужный размер.

размер	ростовая группа, см	основная ткань при ширине 130 см, см	основная ткань при ширине 140 см, см	основная ткань при ширине 150 см, см	доп. ткань при ширине 130 см, см	доп. ткань при ширине 140 см, см	доп. ткань при ширине 150 см, см
40	156-160	143	140	128	132	132	132
	161-165	161	143	130	132	132	132
	166-170	160	150	138	132	132	132
	171-175	155	152	140	132	132	132
	176-180	175	149	142	132	132	132
42	156-160	153	141	134	133	133	133
	161-165	160	145	147	133	133	133
	166-170	165	153	138	133	133	133
	171-175	170	156	154	133	133	133
	176-180	178	156	156	133	133	133
44	156-160	162	155	142	133	133	133
	161-165	164	159	145	133	133	133
	166-170	170	163	149	133	133	133
	171-175	175	165	151	133	133	133
	176-180	174	169	155	133	133	133
46	156-160	164	155	145	134	134	134
	161-165	169	159	151	134	134	134
	166-170	169	164	149	134	134	134
	171-175	179	168	160	134	134	134
	176-180	186	162	162	134	134	134
48	156-160	163	159	157	135	135	135
	161-165	172	160	153	135	135	135
	166-170	175	166	164	135	135	135
	171-175	190	169	158	135	135	135
	176-180	181	175	162	135	135	135
50	156-160	172	165	156	136	136	136
	161-165	187	168	154	136	136	136
	166-170	192	179	165	136	136	136
	171-175	185	176	159	136	136	136
	176-180	199	186	163	136	136	136
52	156-160	189	164	158	136	136	136
	161-165	191	176	163	136	136	136
	166-170	200	186	173	136	136	136
	171-175	207	176	175	136	136	136
	176-180	214	186	177	136	136	136
54	156-160	189	178	160	137	137	137
	161-165	206	187	167	137	137	137

	166-170	208	193	172	137	137	137
	171-175	209	189	184	137	137	137
	176-180	215	199	178	137	137	137
56	156-160	194	175	163	138	138	138
	161-165	199	188	170	138	138	138
	166-170	205	193	176	138	138	138
	171-175	208	199	184	138	138	138
	176-180	213	202	191	138	138	138
58	156-160	213	195	178	139	139	139
	161-165	199	192	184	139	139	139
	166-170	222	203	181	139	139	139
	171-175	226	202	187	139	139	139
	176-180	230	211	192	139	139	139
60	156-160	214	198	184	139	139	139
	161-165	215	199	189	139	139	139
	166-170	215	199	196	139	139	139
	171-175	229	214	208	139	139	139
	176-180	243	210	192	139	139	139

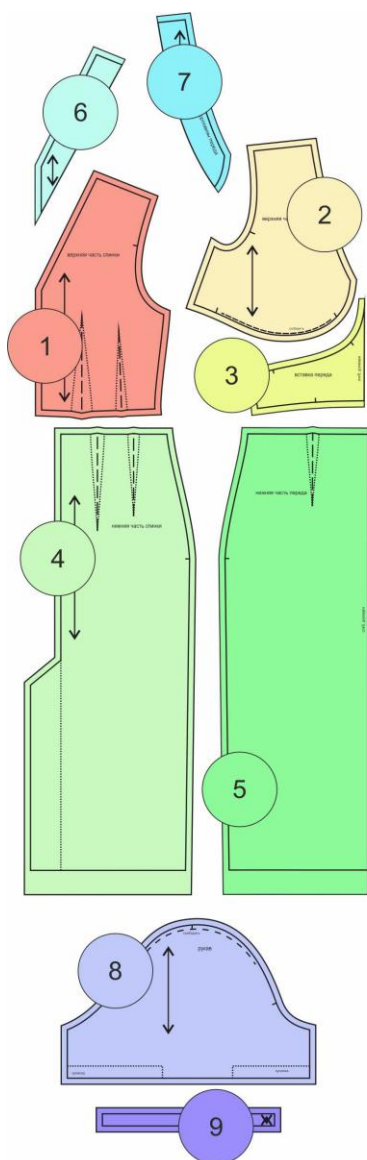
РЕКОМЕНДАЦИИ ПО ВЫБОРУ ТКАНИ

Для пошива платья рекомендуется использовать растяжимые ткани платьевой и платьечно-костюмной группы, формоустойчивые, хорошо драпирующиеся, отличающиеся малой сминаемостью, с натуральными, искусственными, синтетическими и смешанными волокнами.

Пример: костюмно-плательная поливискоза с эластаном, креп-стрейч и т.п.

В качестве материала для воланов можно использовать блузочные ткани типа шифона, вуали, тонкие, умеренно прозрачные, хорошо драпирующиеся.

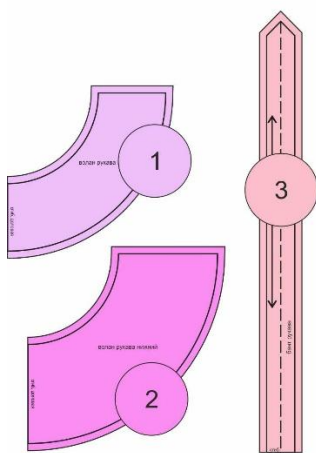
РАСКРОЙ



ОСНОВНАЯ ТКАНЬ

- 1 верхняя часть спинки - 2 дет.
- 2 верхняя часть переда - 2 дет.
- 3 вставка переда - 1 дет.
со сгибом
- 4 нижняя часть спинки - 2 дет.
- 5 нижняя часть переда - 1 дет.
со сгибом
- 6 обтачка горловины спинки - 2 дет.
- 7 обтачка горловины переда - 2 дет.
- 8 рукав - 2 дет.
- 9 кулиска рукава - 2 дет.

ДОП. ТКАНЬ



- 1 волан рукава верхний - 2 дет. со сгибом
- 2 волан рукава нижний - 2 дет. со сгибом
- 3 бант рукава - 2 дет. со сгибом

Дублерин:

1. Обтачка горловины переда - 2 дет.,
2. Обтачка горловины спинки – 2 дет.,
3. Припуск шлицы – 2 дет.,
4. Вставка переда – 1 дет. со сгибом.

Припуски на швы


Все детали изделия даны с необходимыми припусками на швы.

Образец платья был отшит из костюмно-плательной ткани с эффектом стрейч в качестве основного материала и вуали тенсел в качестве отделочного материала для воланов.

ОБОРУДОВАНИЕ И ИНСТРУМЕНТЫ

	Бытовая швейная машинка;
	Оверлок 3-ниточный;
	Утюг с паром или без, утюжильный стол или гладильная доска;
	Машинные иглы, соответствующие типу ткани (для средних тканей), булавки для закалывания или маленькие зажимы;
	Ножницы для бумаги и ножницы для раскроя;
	Проутюжильник (сетка для ВТО или лоскут х/б ткани).

ДОПОЛНИТЕЛЬНЫЕ МАТЕРИАЛЫ И ФУРНИТУРА

	Нитки для бытовой машины и оверлока;
	Дублерин;
	Лапка для втачивания молнии;
	Потайная молния.

ТЕХНОЛОГИЧЕСКАЯ ПОСЛЕДОВАТЕЛЬНОСТЬ ОБРАБОТКИ

Раскрой

Выкройте детали изделия согласно спецификации.



Заготовка верхней части переда

Продублируйте детали обтачки горловины переда.

Наложите обтачку на верхнюю часть переда, лицом к лицу, уравняйте по срезам горловины, приколите, притачайте.



Направьте припуски шва в сторону обтачки горловины. Отстрочите шов в край по лицевой стороне обтачки.



Продублируйте верхнюю деталь вставки переда.
Контрастными нитками проставьте контрольные линии на деталях вставки.



Обметайте нижний срез обтачки горловины. Выметайте горловину переда с переходным кантом шириной 0,1-0,2 см из изделия в сторону обтачки, приутюжьте.



Проложите 2 крупных вспомогательных строчки по нижнему срезу верхней части переда между контрольными метками. Стяните нитки, формируя сборку.



Приметайте верхние части переда к вставке переда.



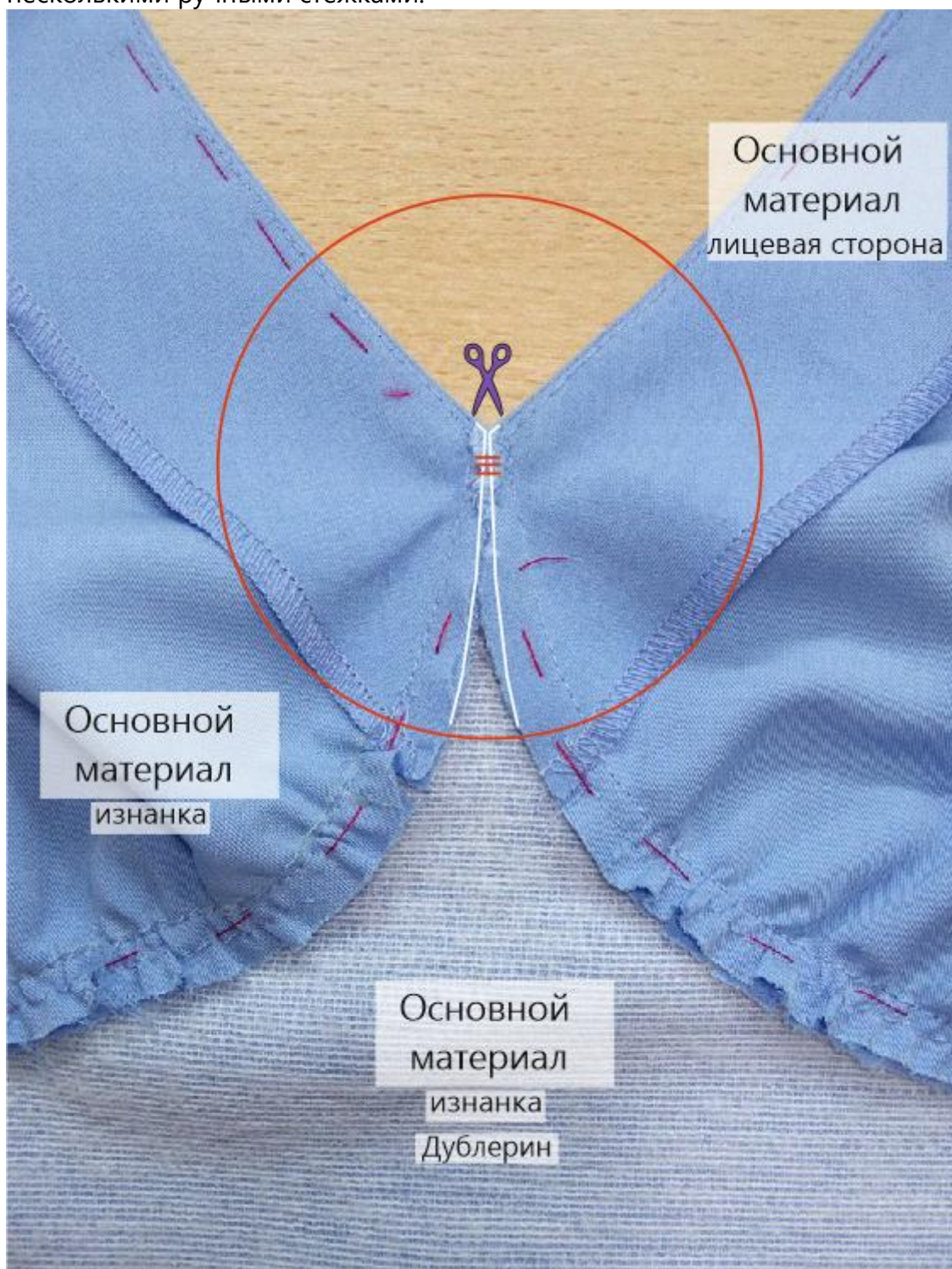
Стачайте детали между собой. Припуски шва заметайте в сторону вставки переда.



Слегка приутюжьте шов.



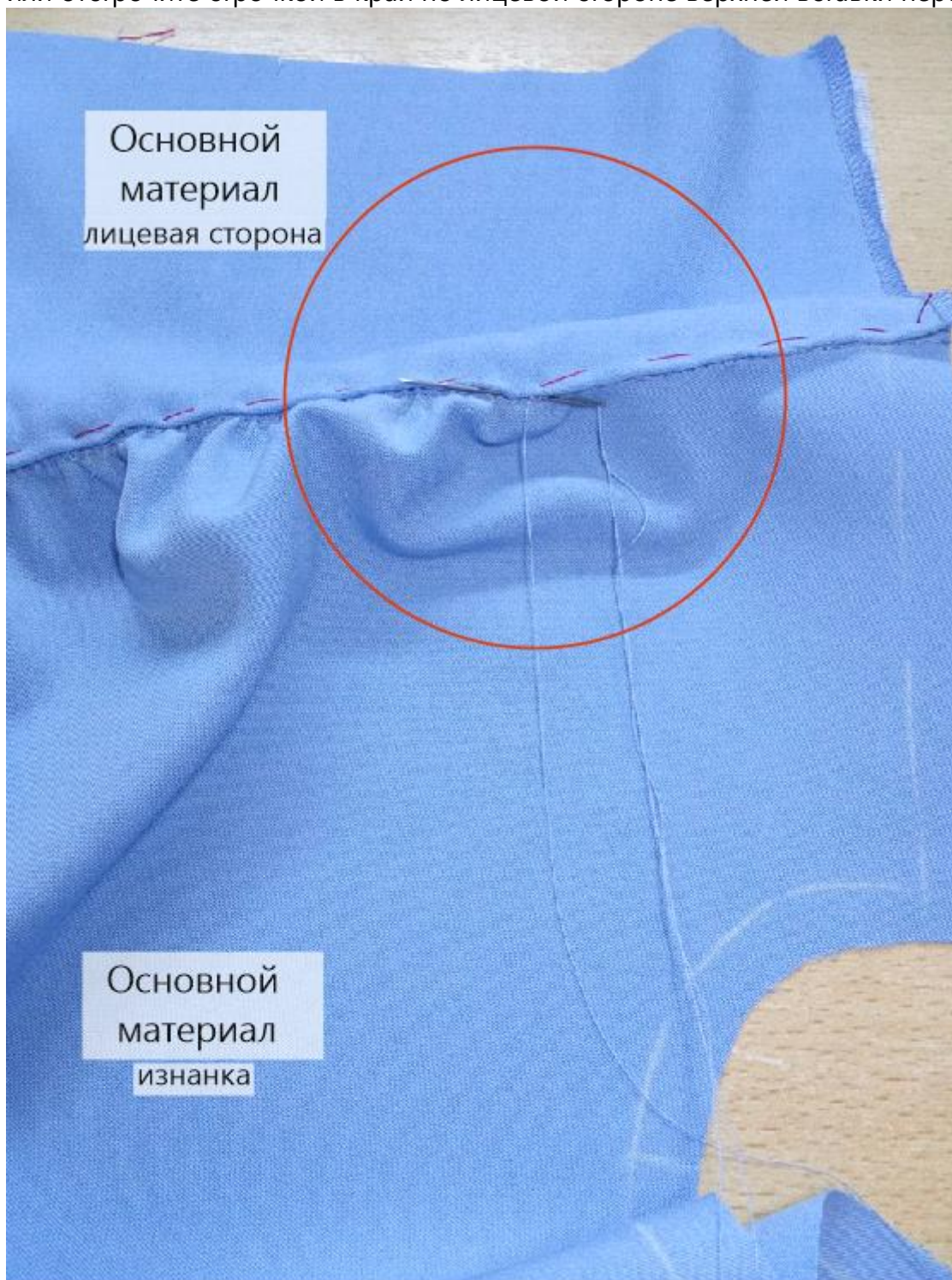
Припуски уголка в уступе горловины немного срежьте, скрепите между собой несколькими ручными стежками.



Подверните верхние срезы нижней детали вставки переда на 1 см и в таком виде приметайте ко шву притачивания верхней части переда к верхней вставке переда, перекрывая его на 0,1-0,2 см.



Пришейте нижнюю часть вставки переда к изделию ручными потайными стежками или отстрочите строчкой в край по лицевой стороне верхней вставки переда.



В процессе работы оставьте отлетной припуск шириной 1 см в начале и в конце шва. Обметайте боковые срезы нижней вставки переда.



Нитки смётывания удалите. Изделие приутюжьте.



Сколите верхнюю и нижнюю вставки переда между собой по открытым срезам.
При необходимости выполните осноровку деталей по срезам.

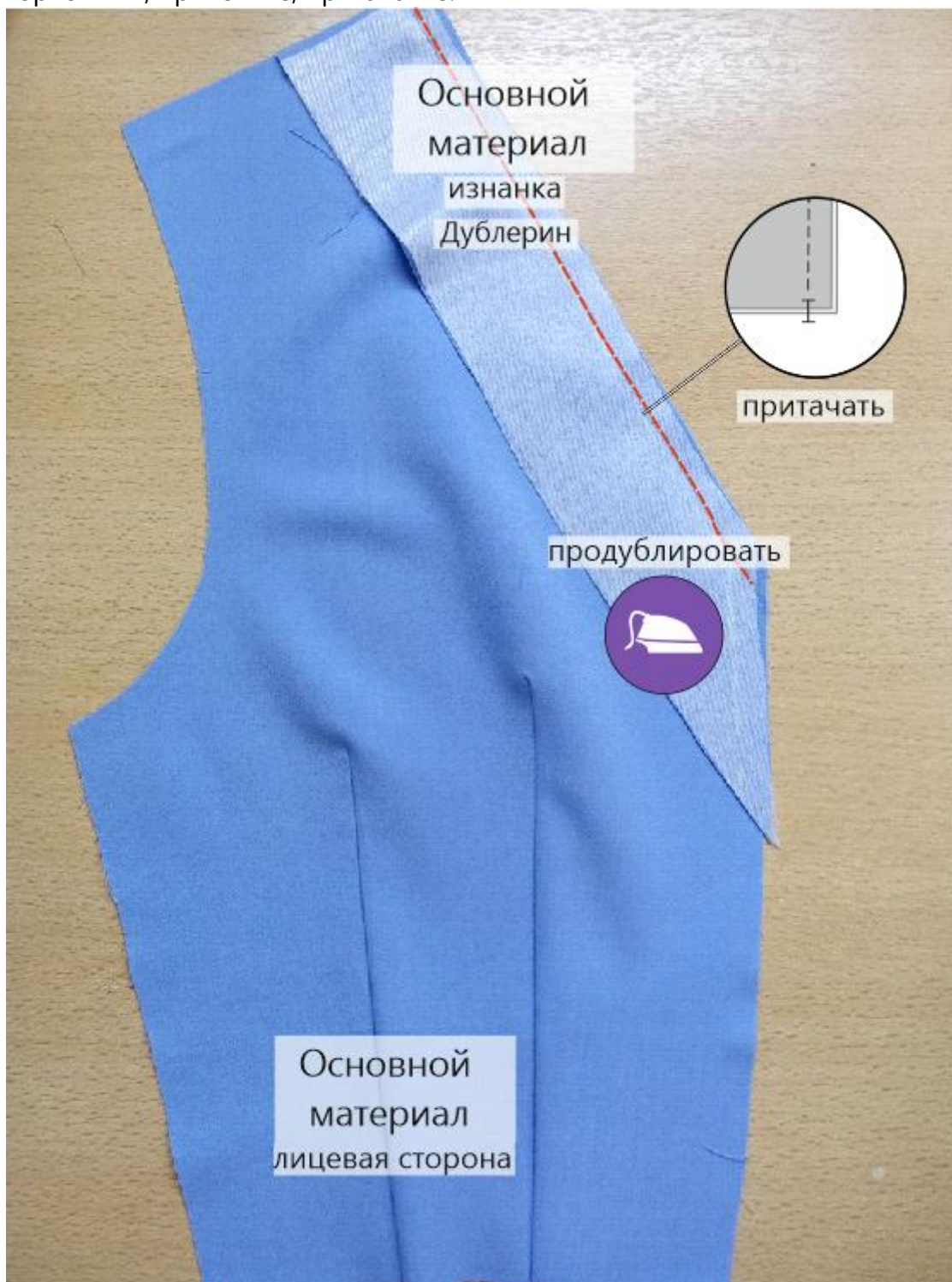


Заготовка верхней части спинки

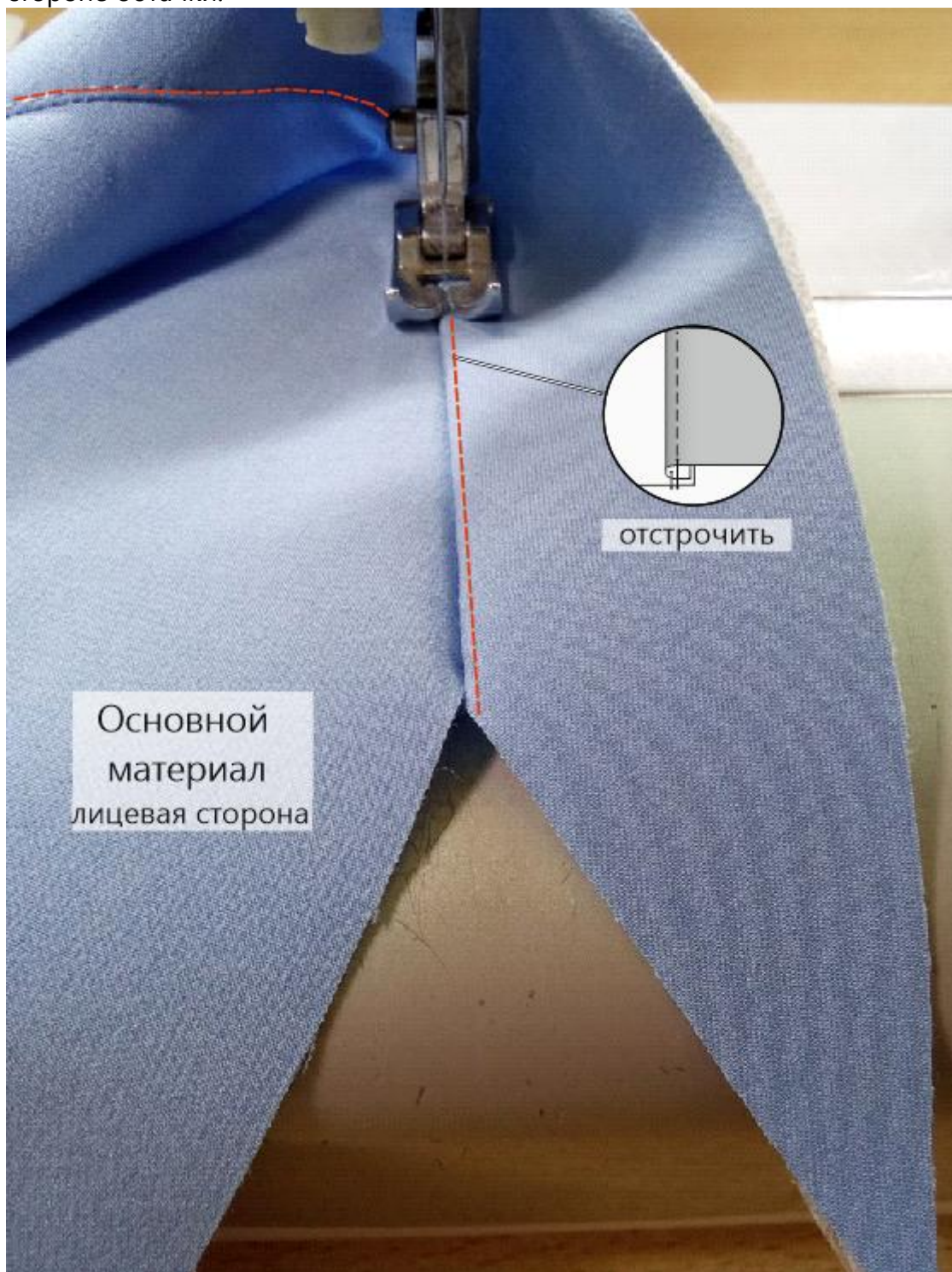
Стачайте талиевые выточки на деталях верхней части спинки, заутюжьте их к центру детали.



Продублируйте детали обтачки горловины спинки.
Наложите обтачку на верхнюю часть спинки, лицом к лицу, уравняйте по срезам горловины, приколите, притачайте.



Направьте припуски шва в сторону обтачки. Отстрочите шов в край по лицевой стороне обтачки.



Выметайте горловину спинки с переходным кантом шириной 0,1-0,2 см из изделия в сторону обтачки, приутюжьте. Приколите обтачку к спинке по плечевым срезам и средним срезам, при необходимости выполните осноровку срезов.



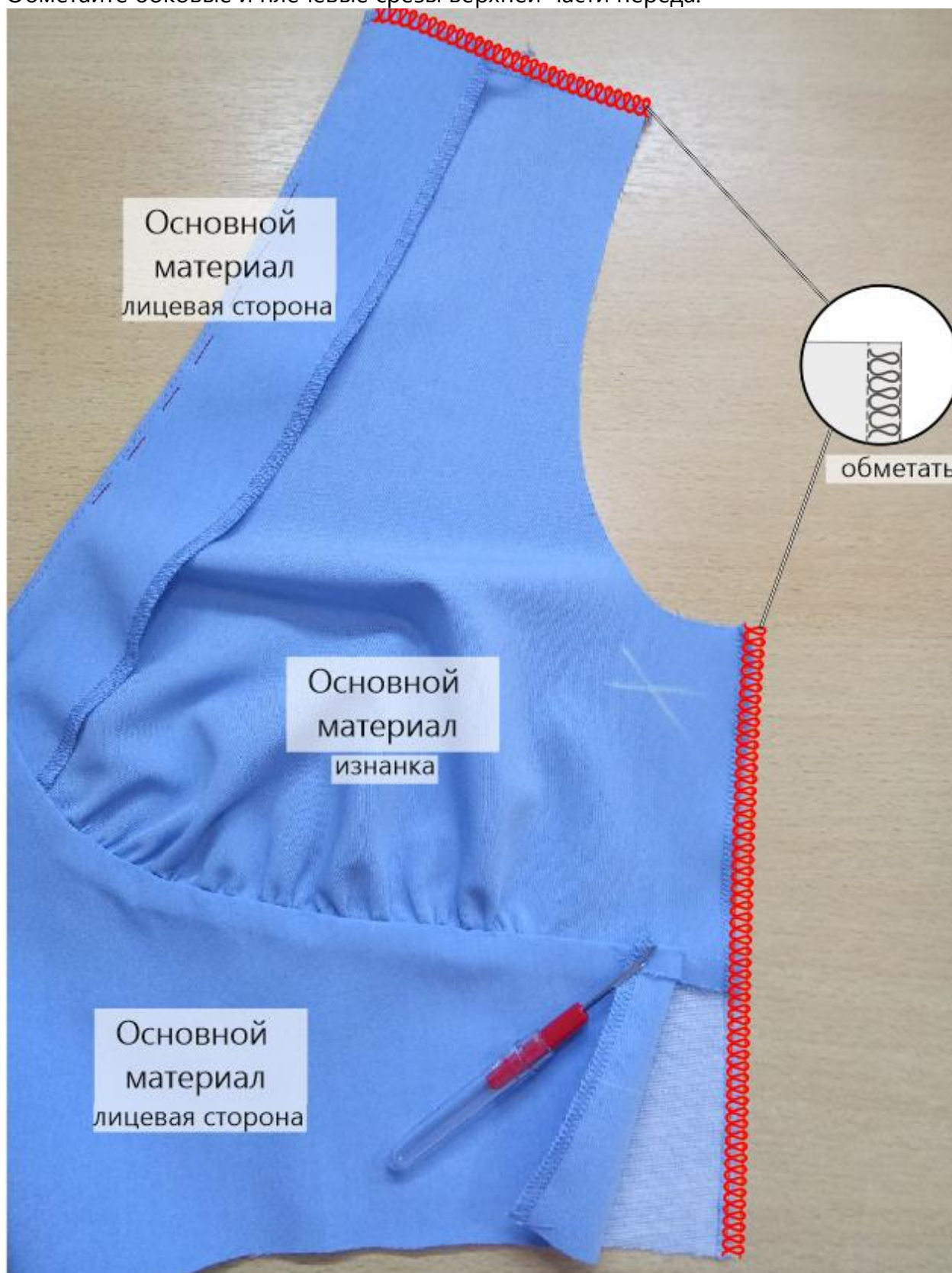
Сложите детали верхней части спинки вместе, изнанкой к изнанке, совмещая срезы и швы, сколите. При необходимости выполните осноровку срезов деталей.



Обметайте нижний срез обтачки спинки, плечевой и боковой срезы спинки.



Обметайте боковые и плечевые срезы верхней части переда.



Обработка плечевых срезов

Стачайте детали переда и спинки между собой по плечевым срезам. Припуски швов разутюжьте.



Обработка боковых срезов

Стачайте боковые срезы изделия, не захватывая в шов боковые срезы нижней вставки переда.



Припуски боковых швов разутюжьте.



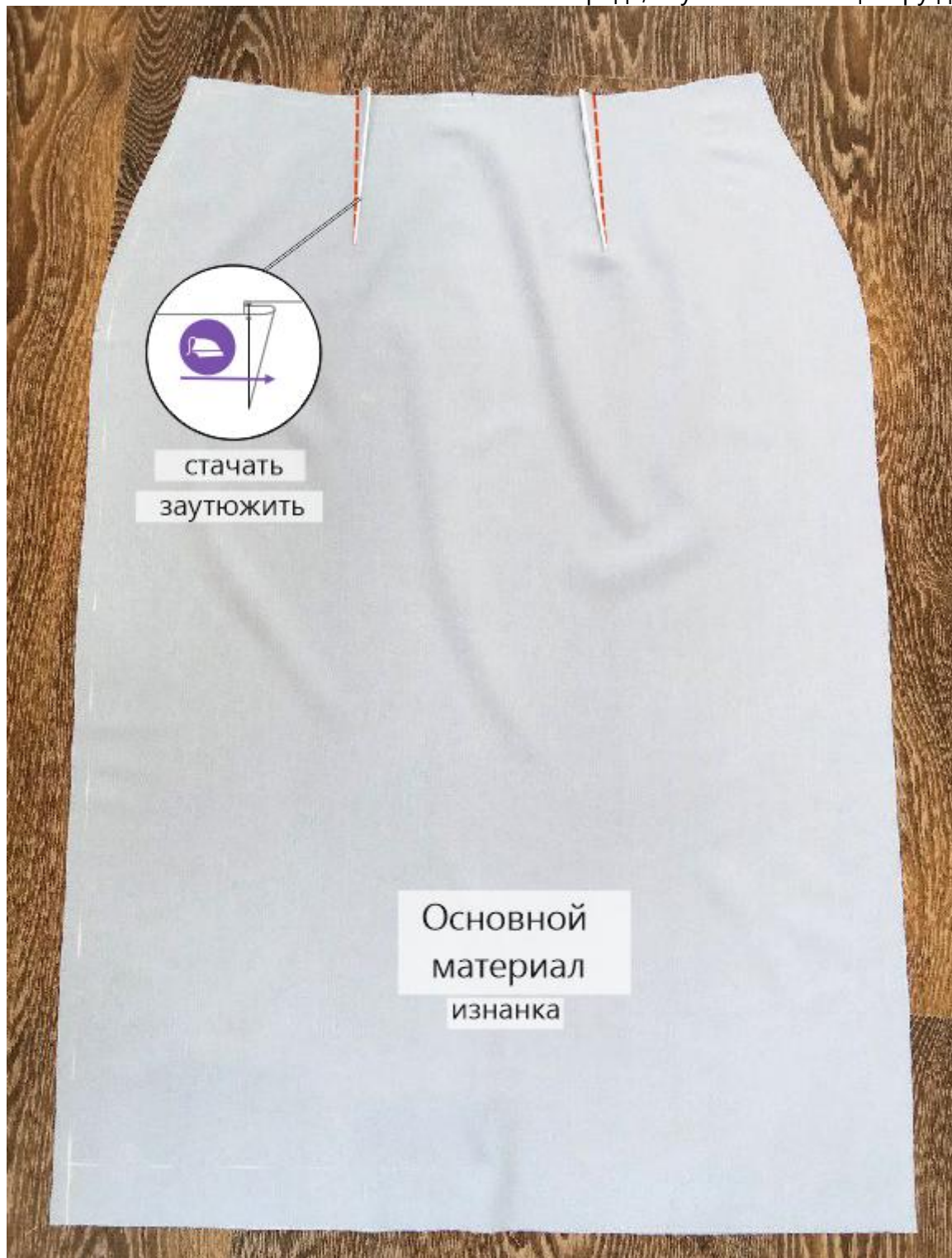
Заготовка нижней части спинки

Продублируйте припуски шлицы на деталях нижней части спинки. Контрастными нитками проставьте контрольные линии. Стачайте талиевые выточки, заутюжьте их к центру детали.



Заготовка нижней части переда

Стачайте талиевые вытачки на нижней части переда, заутюжьте их к центру детали.



Обработка боковых срезов нижней части платья

Обметайте боковые срезы деталей нижней части переда и нижней части спинки, стачайте их между собой. Припуски швов разутюжьте.

Сложите нижнюю часть платья пополам, изнанкой внутрь, совмещая швы и срезы, сколите. При необходимости выполните осноровку.

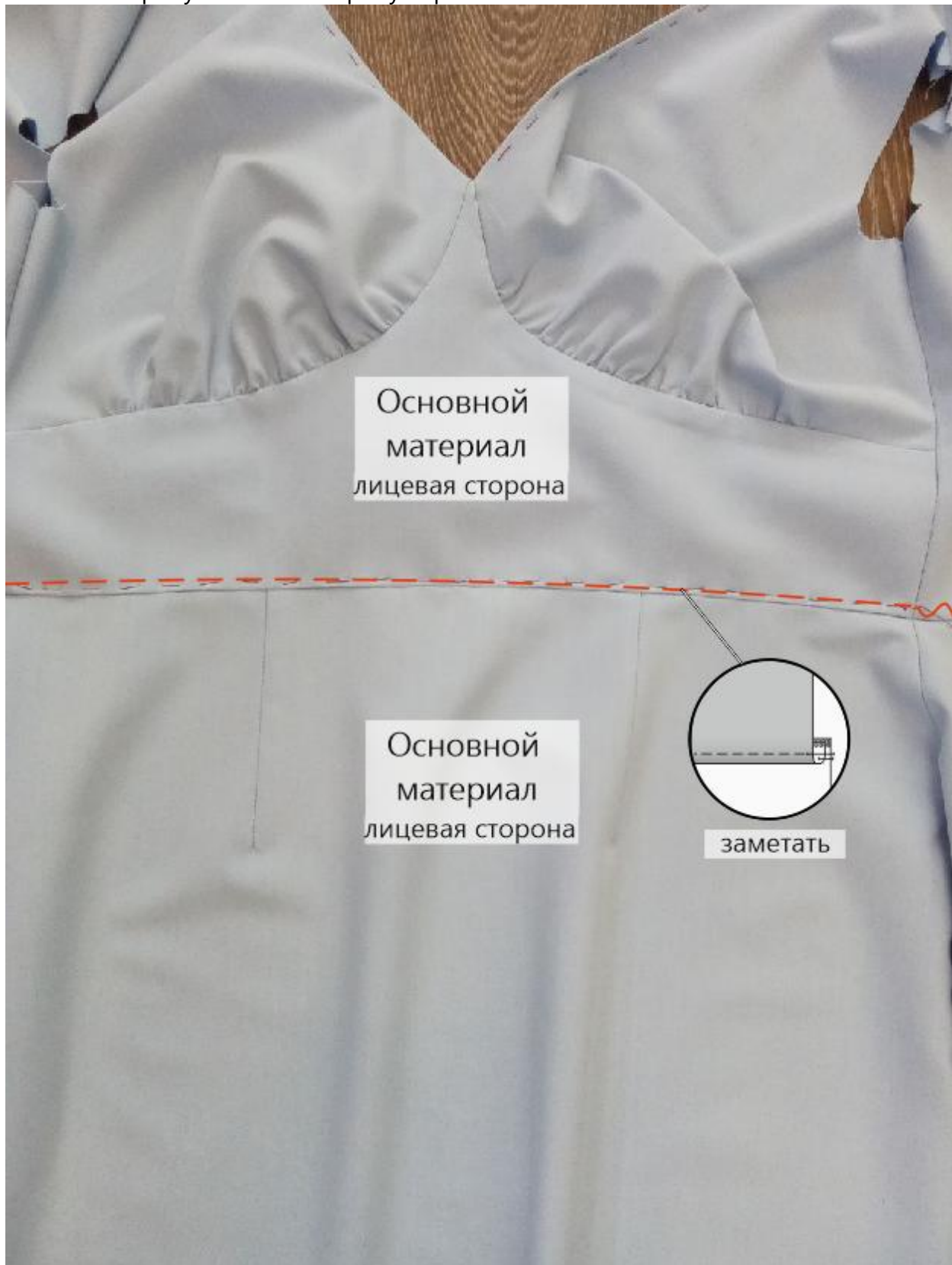


Монтаж изделия

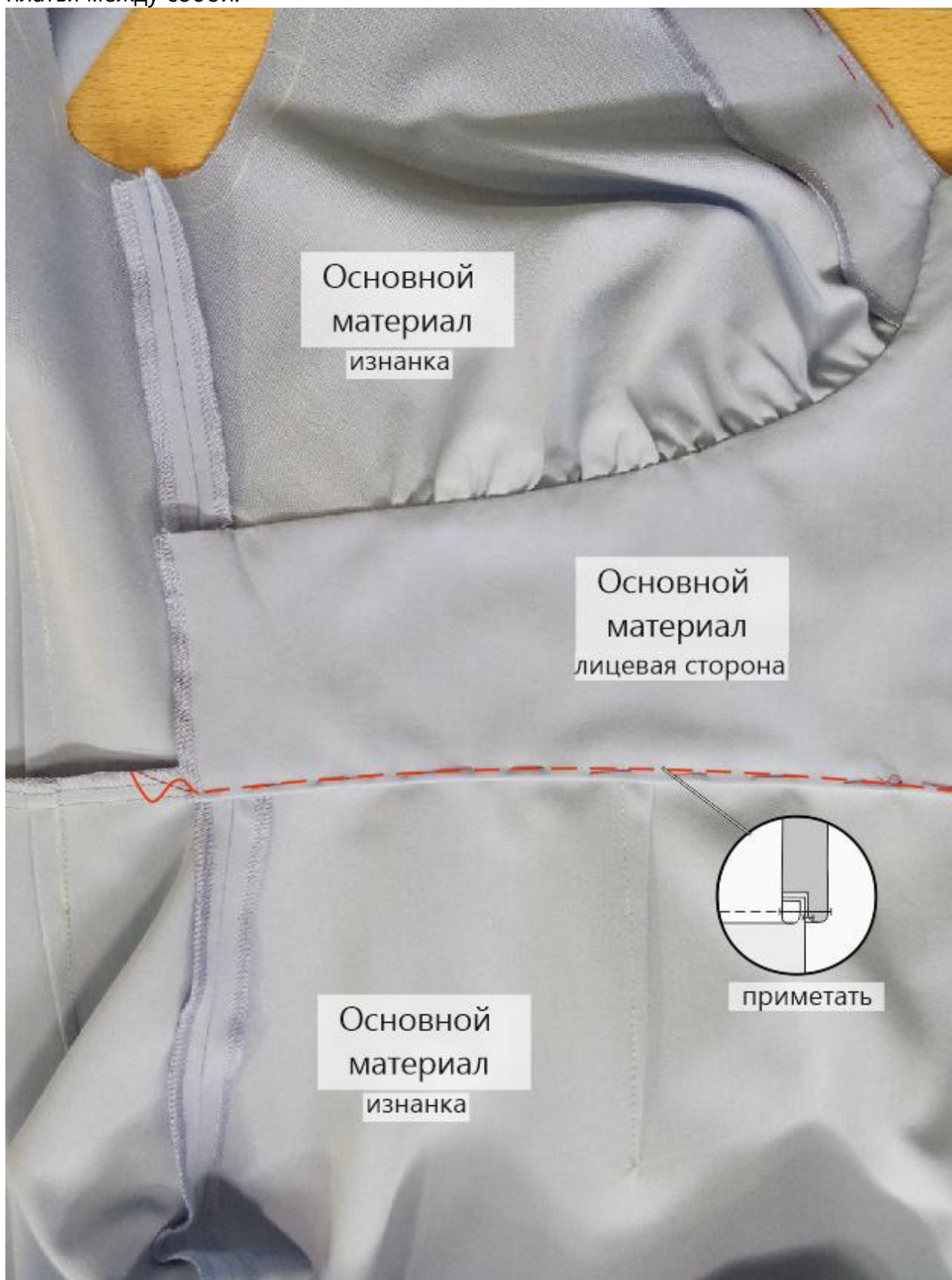
Стачайте верхнюю и нижнюю части платья между собой, совмещая швы и срезы, не захватывая в шов нижнюю вставку переда. Припуски шва обметайте.



Замечайте припуски шва в сторону верхней части платья.



Подверните нижний срез нижней вставки переда на 1 см в сторону изнанки и в таком виде приметайте к припуску шва стачивания верхней и нижней частей платья между собой.



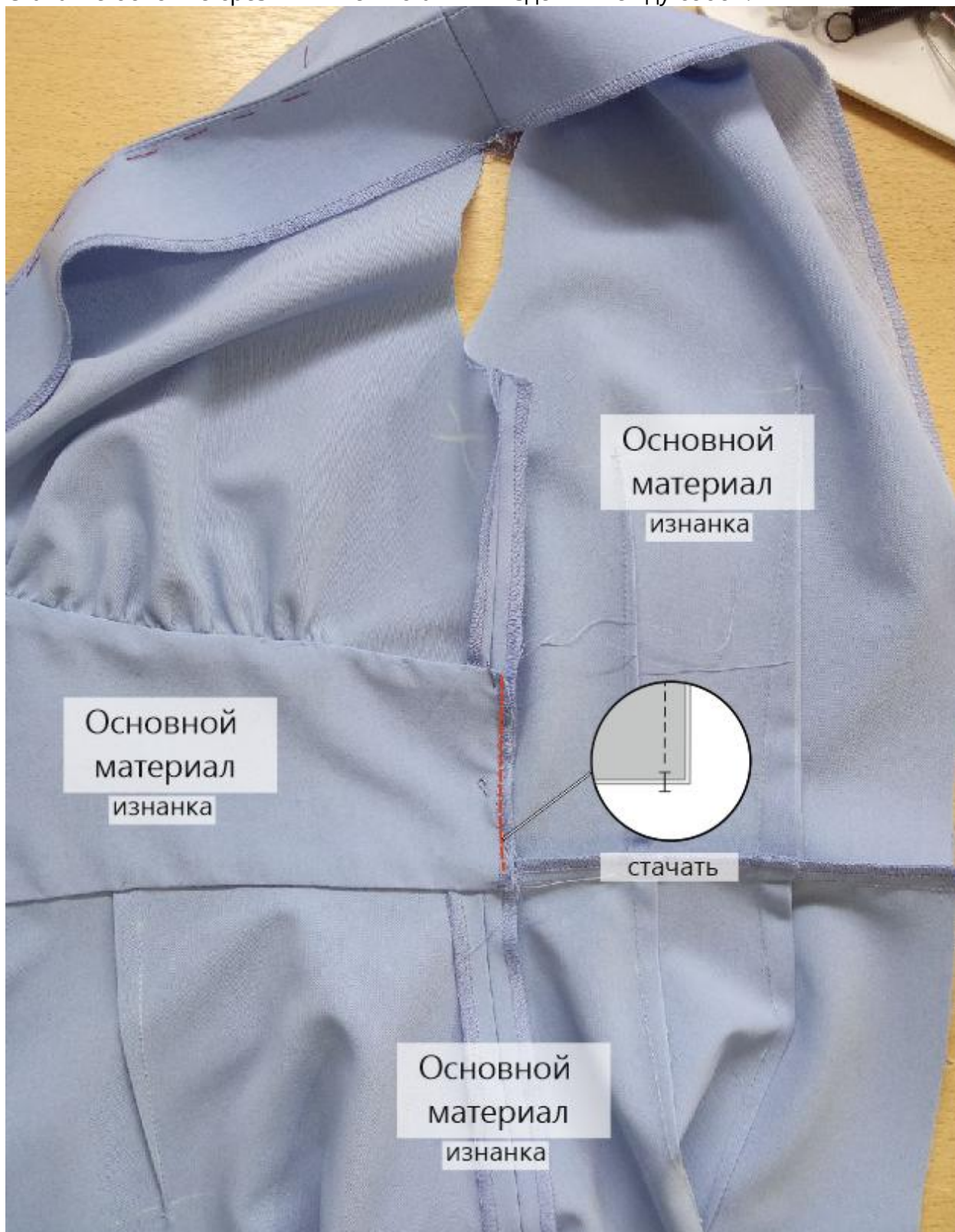
Ручными потайными стежками подшейте нижнюю вставку переда к изделию.



Нитки смётывания удалите. Шов приутюжьте.



Стачайте боковые срезы нижней вставки и изделия между собой.



Обработка средних срезов спинки

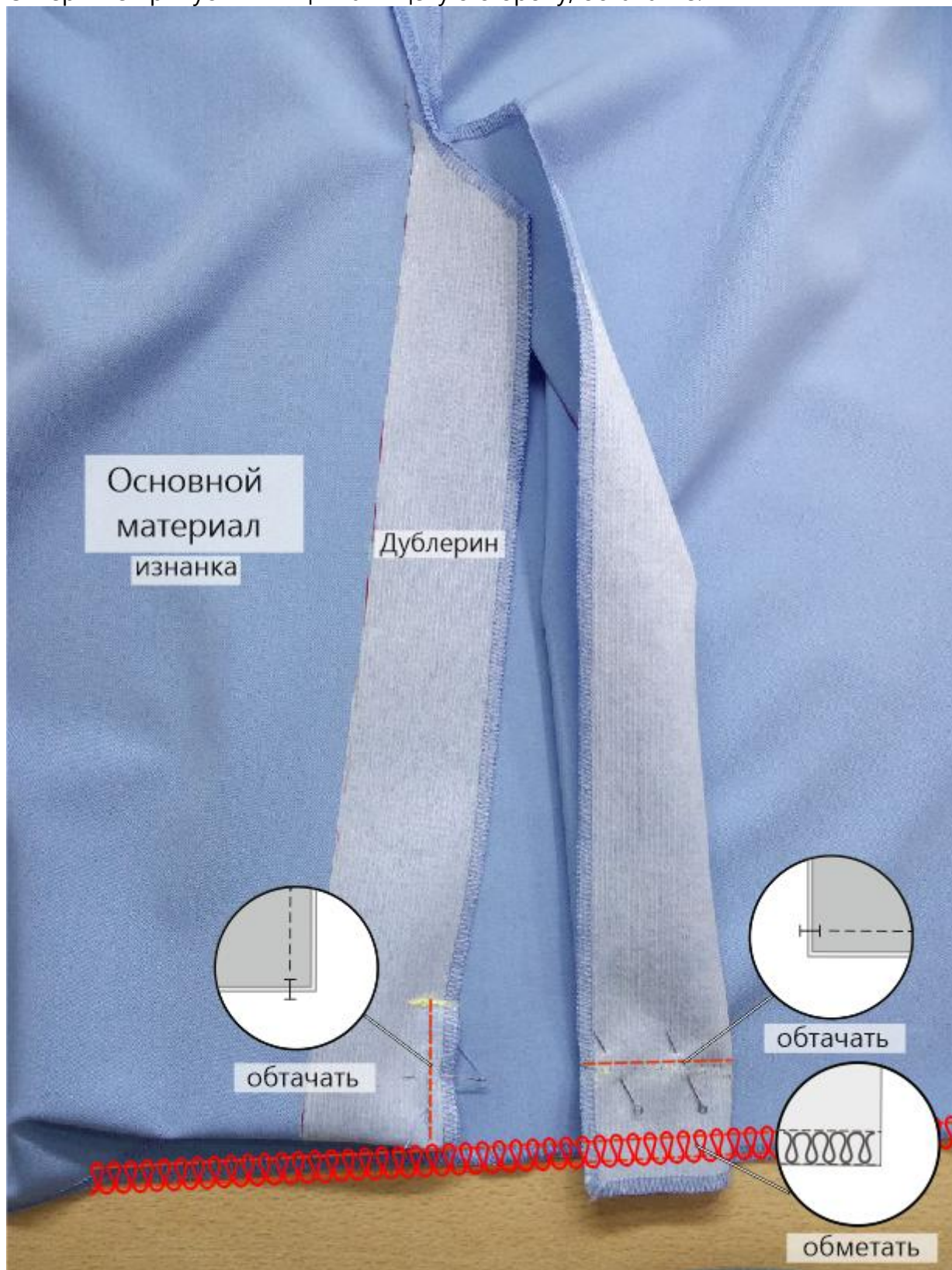
Обметайте средние срезы спинки, стачайте их между собой от контрольной отметки и далее вниз. Припуски шва разутюжьте.



Обработка низа платья

Обметайте срез низа платья.

Отверните припуски шлицы на лицевую сторону, обтачайте.



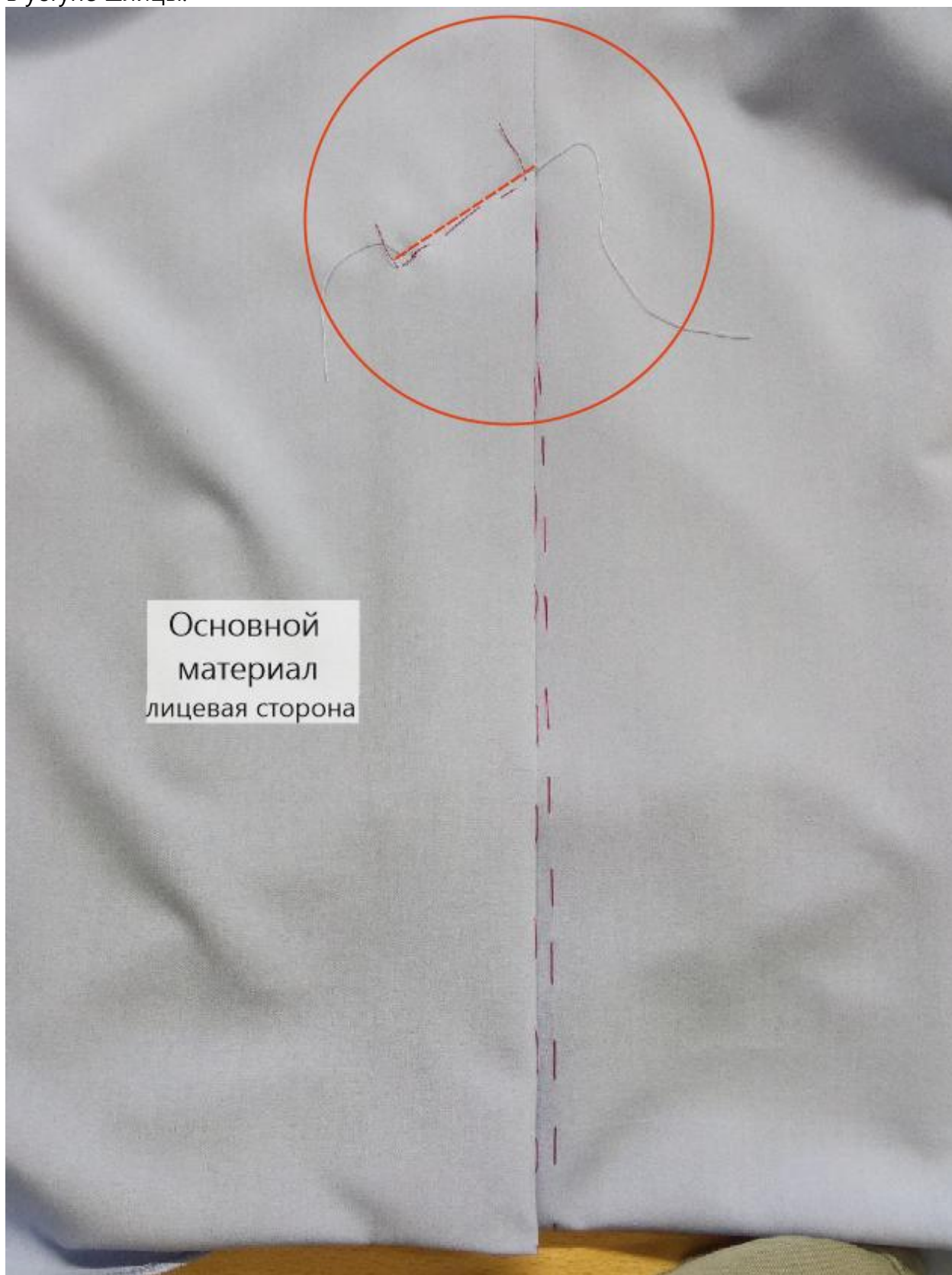
Припуски с дублирином высеките близко к строчке.



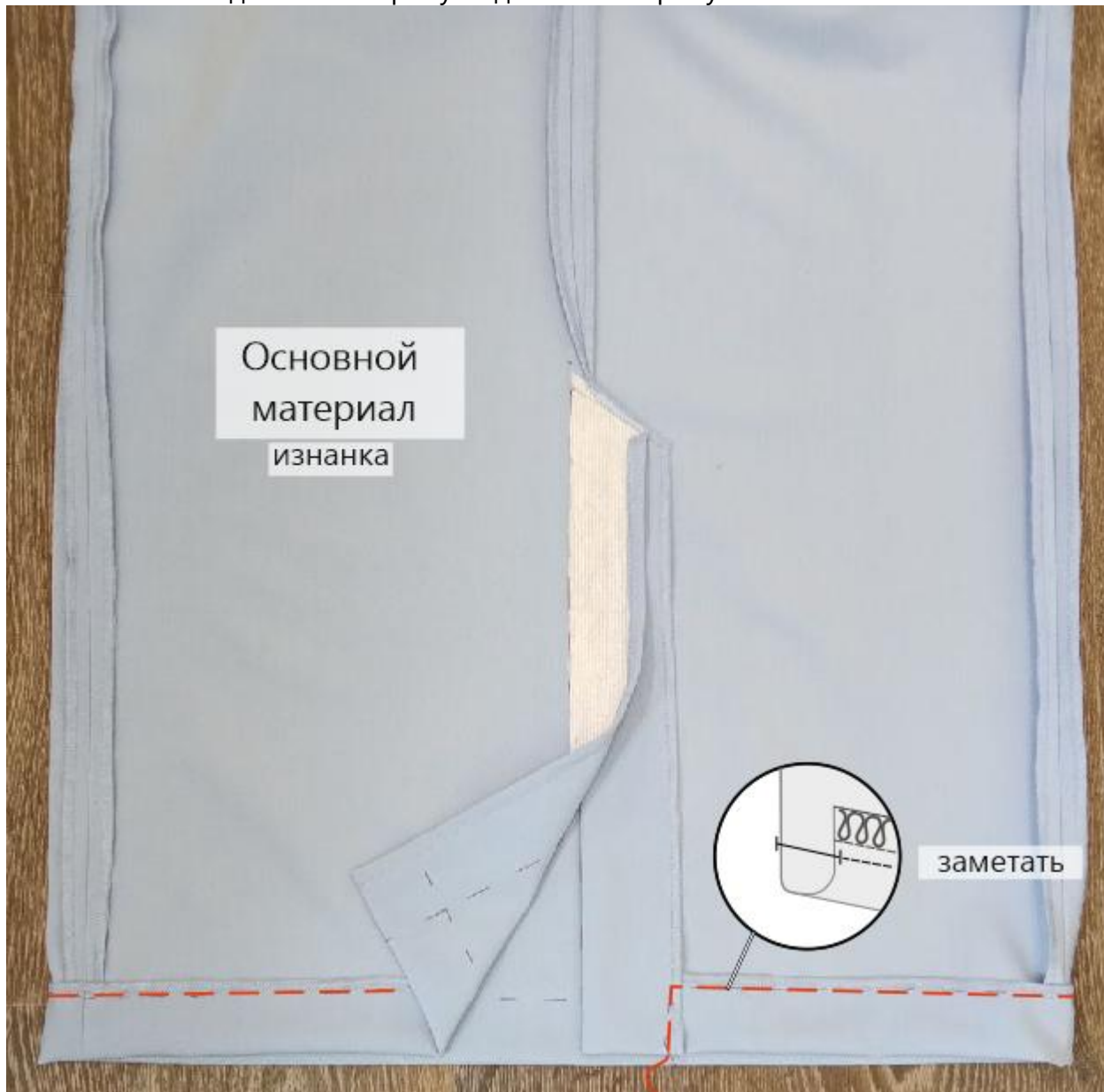
Подверните продольный срез нижней шлицы на 1 см в сторону изнанки, застрочите.



Выверните концы шлицы на лицевую сторону. Настрочите диагональную закрепку в уступе шлицы.



Заматайте низ изделия на ширину подгибки в сторону изнанки.



Подшейте низ платья ручными потайными стежками.



Основной
материал
изнанка

Нитки смётывания удалите. Низ платья приутюжьте.



Ручными потайными стежками подшейте отлетные края обтачки горловины к припускам плечевых швов.



Обработка молнии

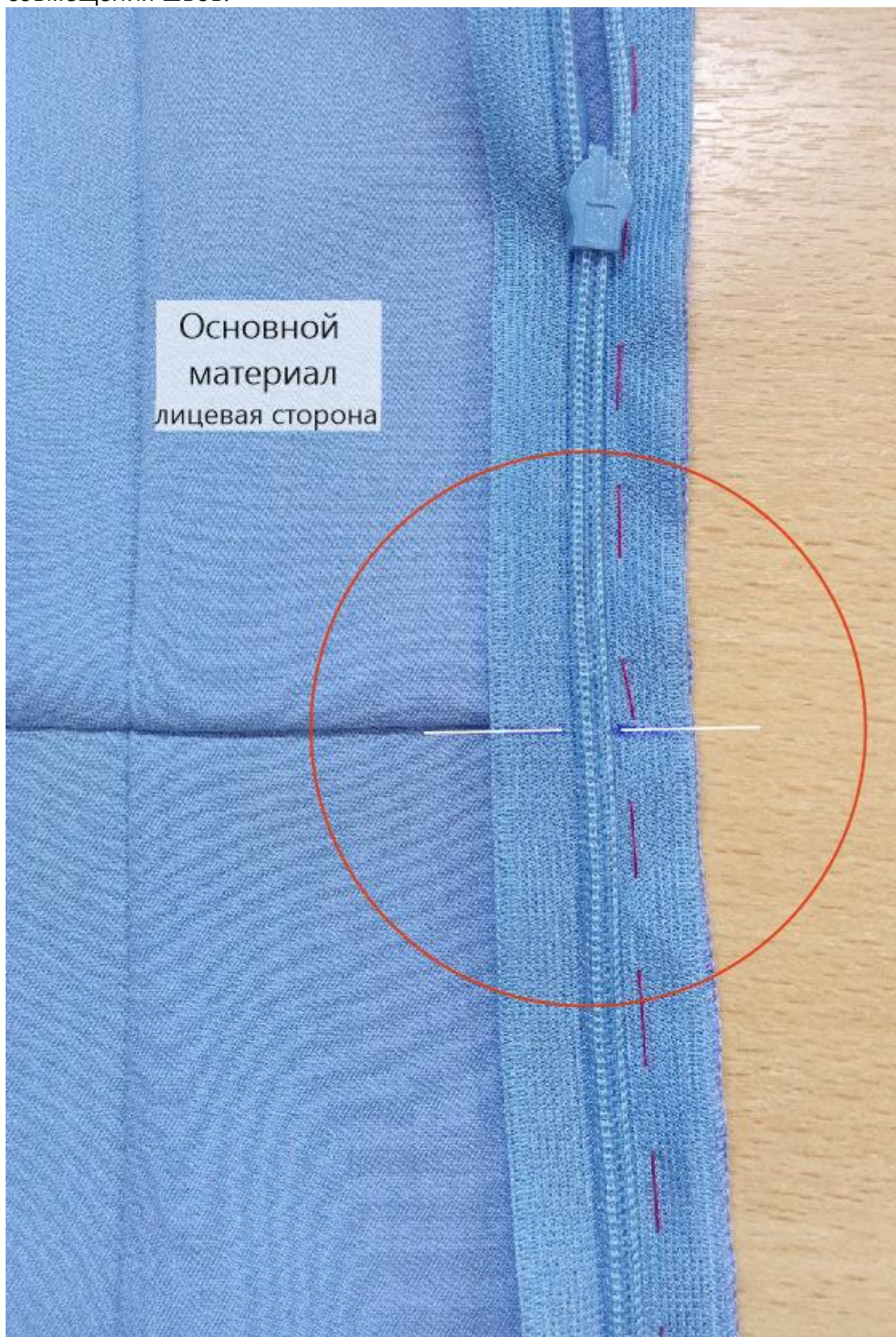
Продекатируйте молнию. Расстегните её до самого конца. Приметайте одну сторону молнии к лицевой стороне припуска застёжки.



С помощью специальной лапки притачайте молнию к припуску застёжки.



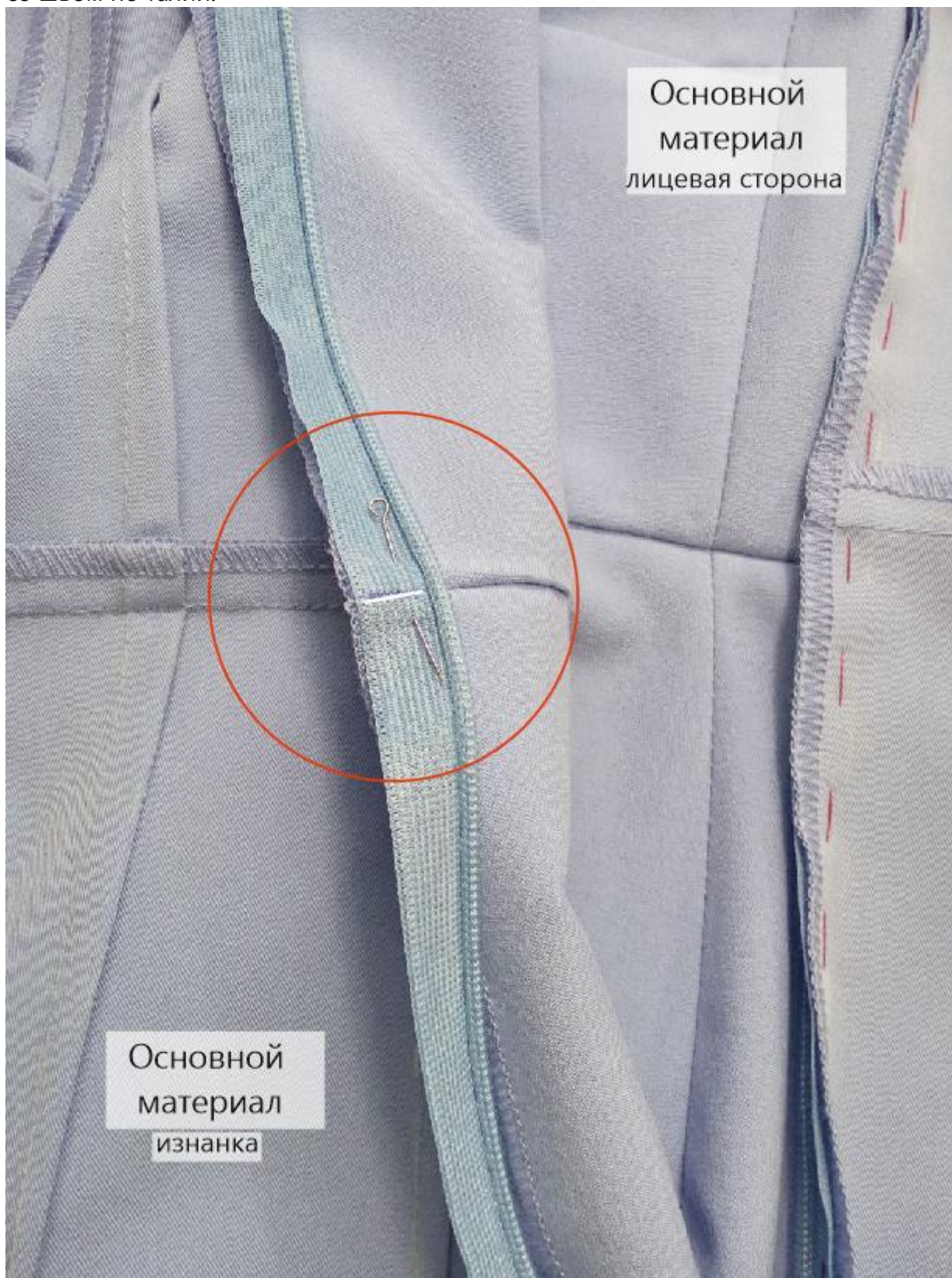
Застегните молнию. Поставьте на тесьме молнии контрольные метки для совмещения швов.



Застегните молнию до закрепки шва, приколите вторую сторону молнии к припуску застёжки на уровне закрепки шва.



Приколите вторую сторону молнии к припуску шва, совмещая контрольную метку со швом по талии.



Приколите вторую сторону молнии у шва обтачивания горловины.



Основной
материал
изнанка

Основной
материал
лицевая сторона

Расстегните молнию до самого конца. Приметайте вторую сторону молнии к припуску застёжки.

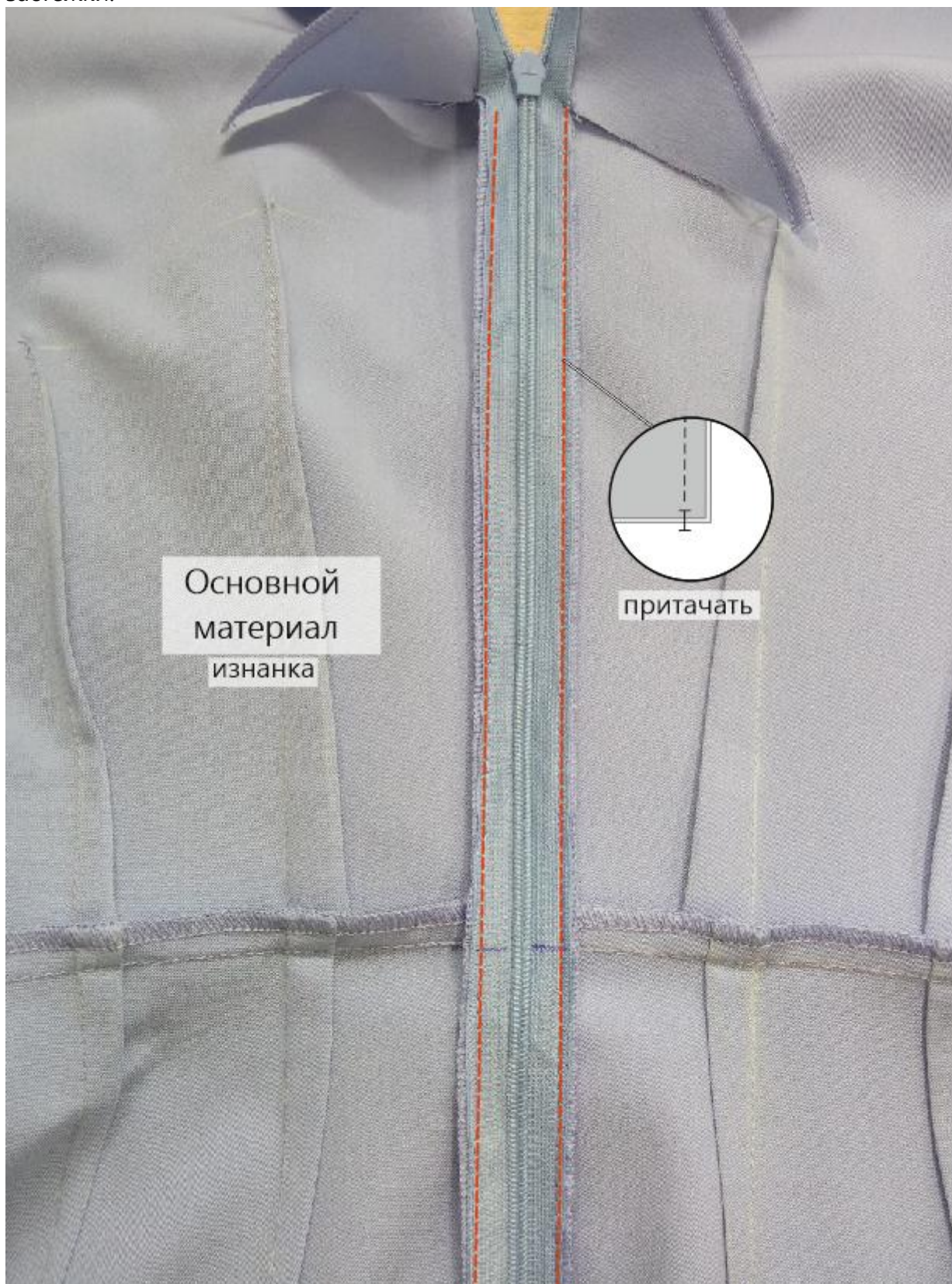


Притачайте вторую сторону молнии, начиная строчку от закрепки и ведя её вверх, к горловине.

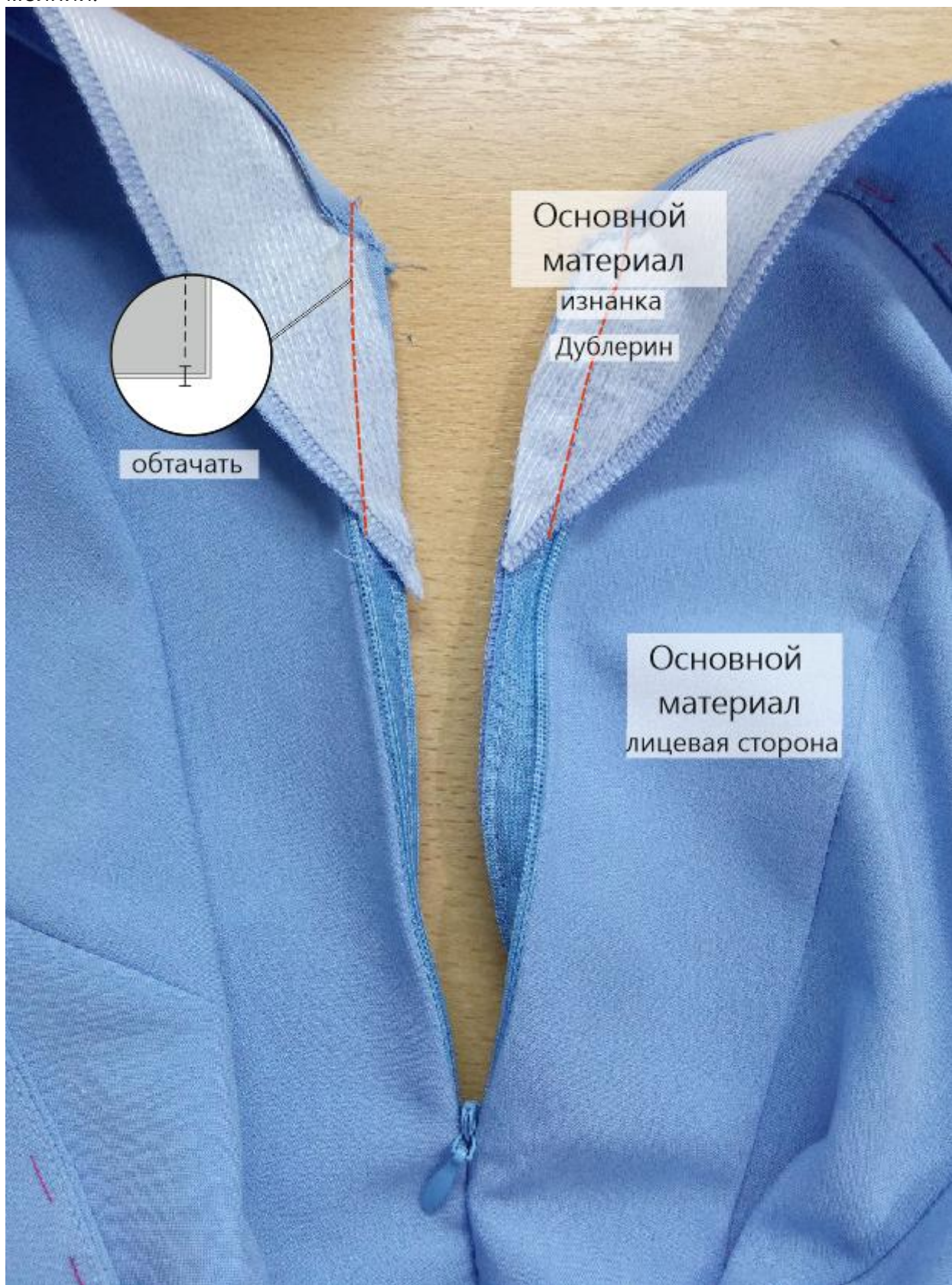
Вытяните молнию за бегунок, застегните. Приутюжьте застёжку под припусками.



Дополнительными строчками притачайте края тесьмы молнии к припускам застёжки.



Отверните концы обтачки горловины спинки на лицевую сторону, притачайте к молнии.



Выверните, выправьте концы обтачки на лицевую сторону, приутюжьте.



Заготовка рукавов

Обметайте боковые срезы рукавов. Стачайте их между собой. Припуски швов разутюжьте.



Подверните края кулиски на ширину припуска в сторону изнанки, застрочите.

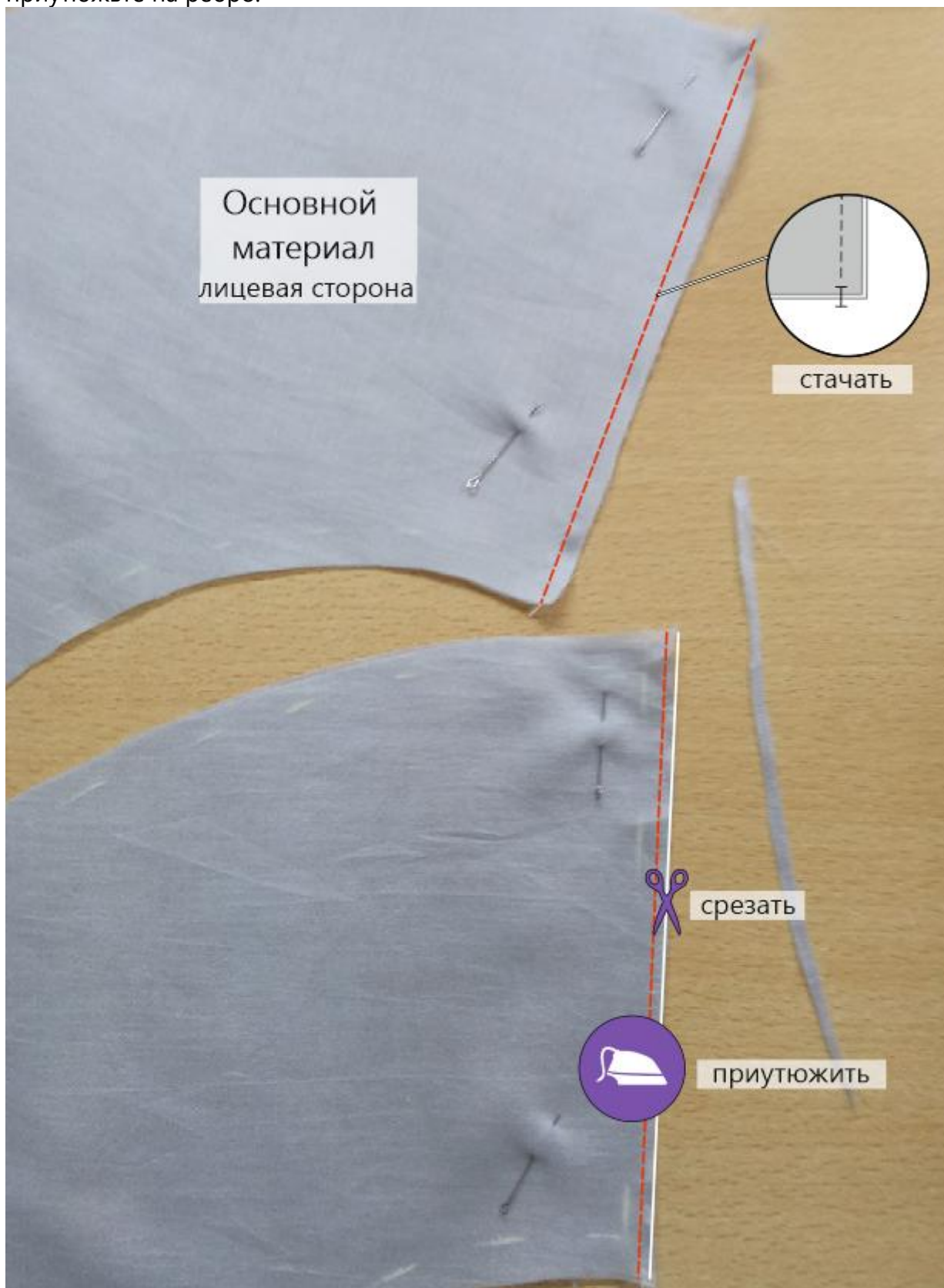


Ориентируясь по разметке, приколите или приметайте кулиски по низу рукавов, наложив их изнанкой на лицевую сторону рукавов.

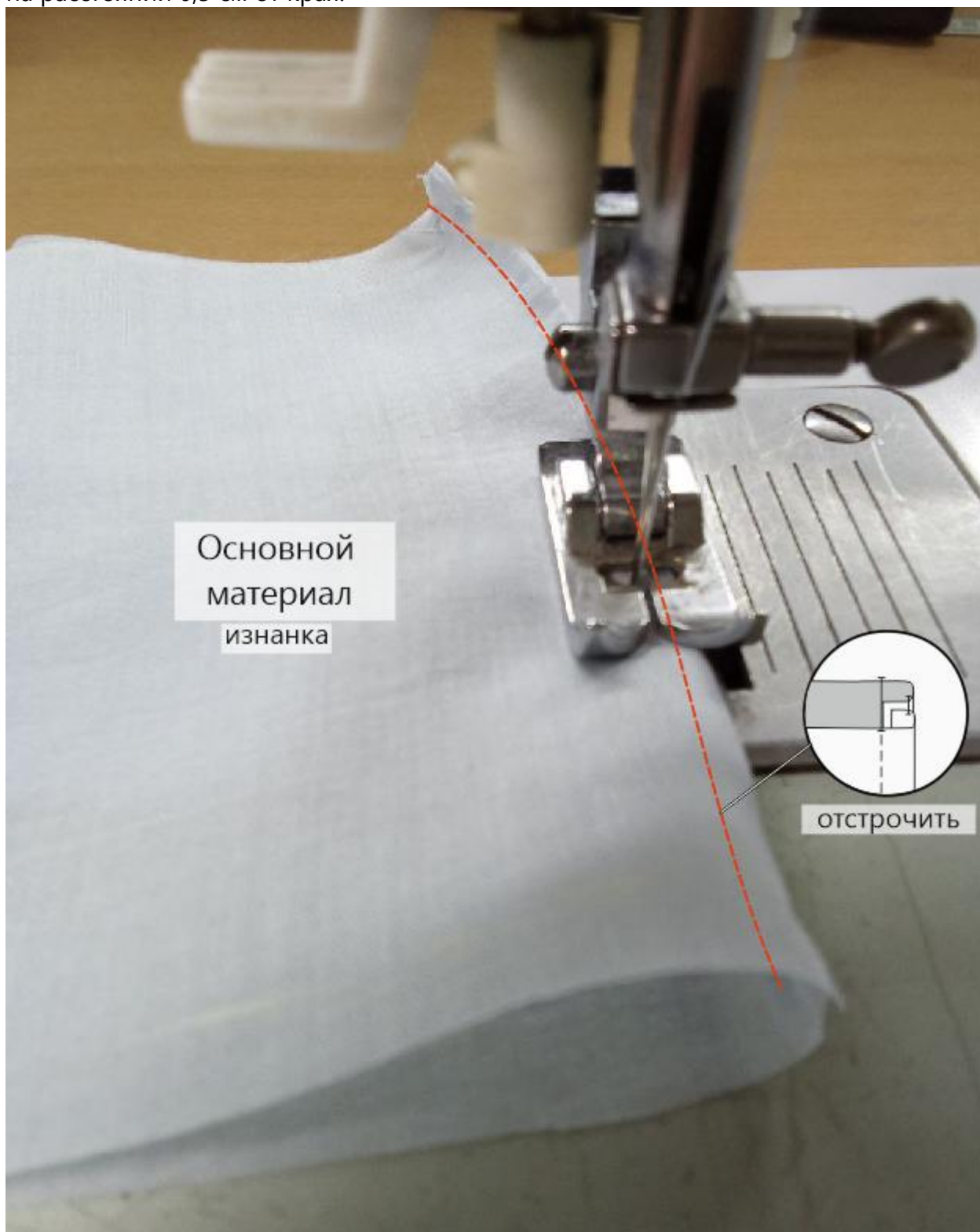


Заготовка воланов

Сложите детали воланов изнанкой внутрь, уравняйте по боковым срезам, сколите, стачайте швом шириной 0,5 см. Припуски шва срежьте близко к строчке, приутюжьте на ребро.



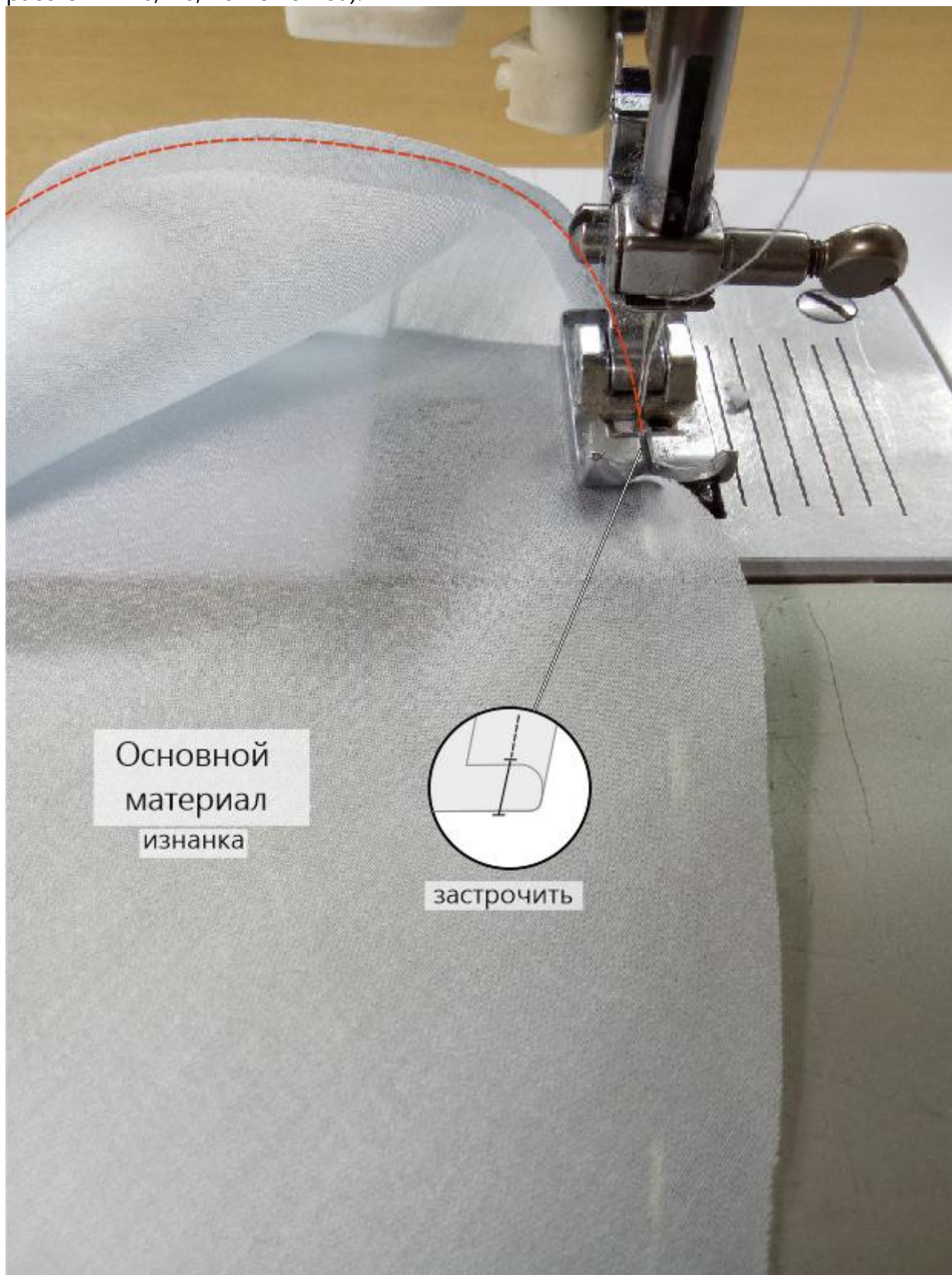
Выверните детали воланов изнанкой наружу, выправьте шов на ребро, отстрочите на расстоянии 0,5 см от края.



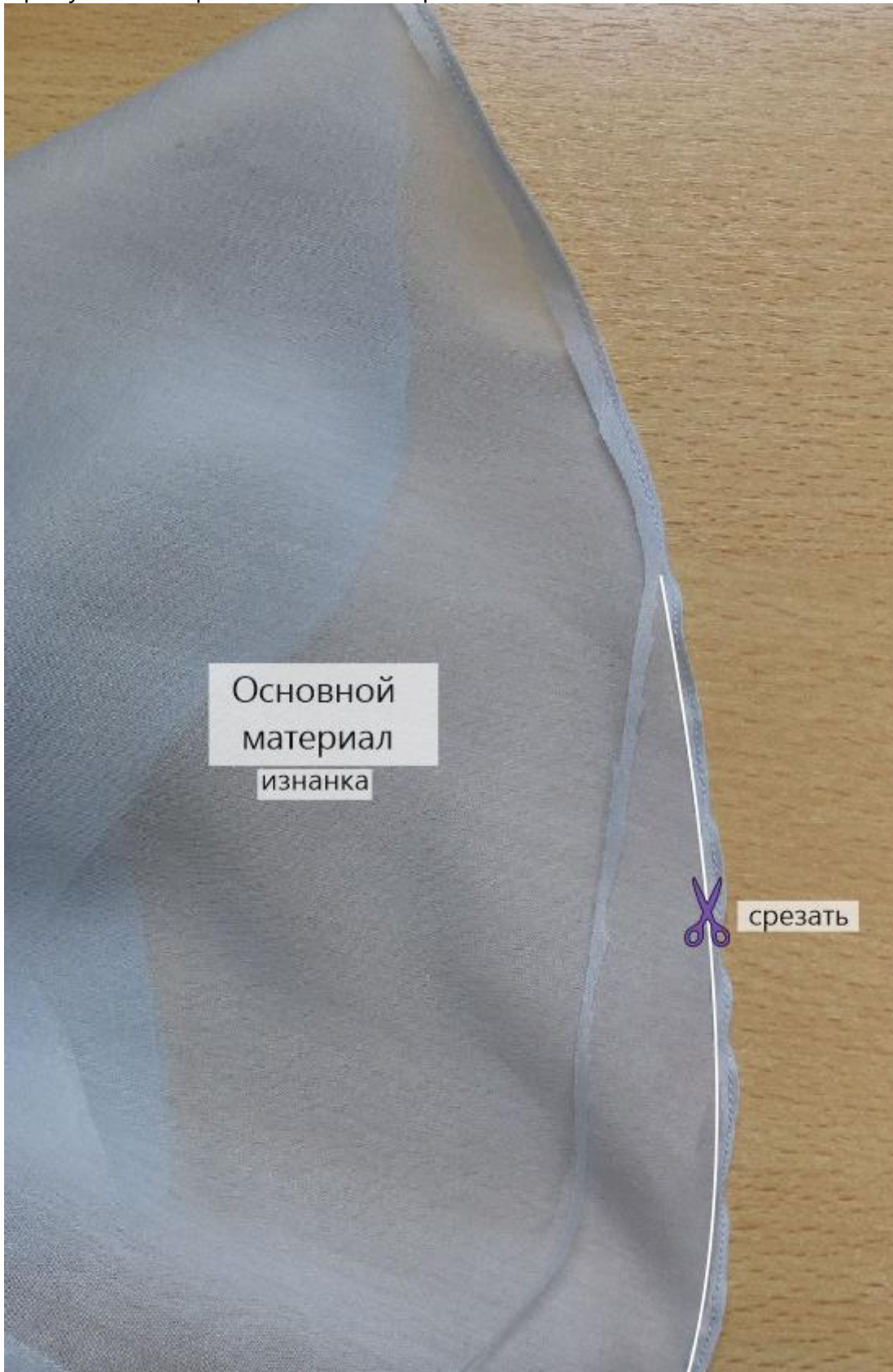
Заутюжьте припуски швов в любую сторону.



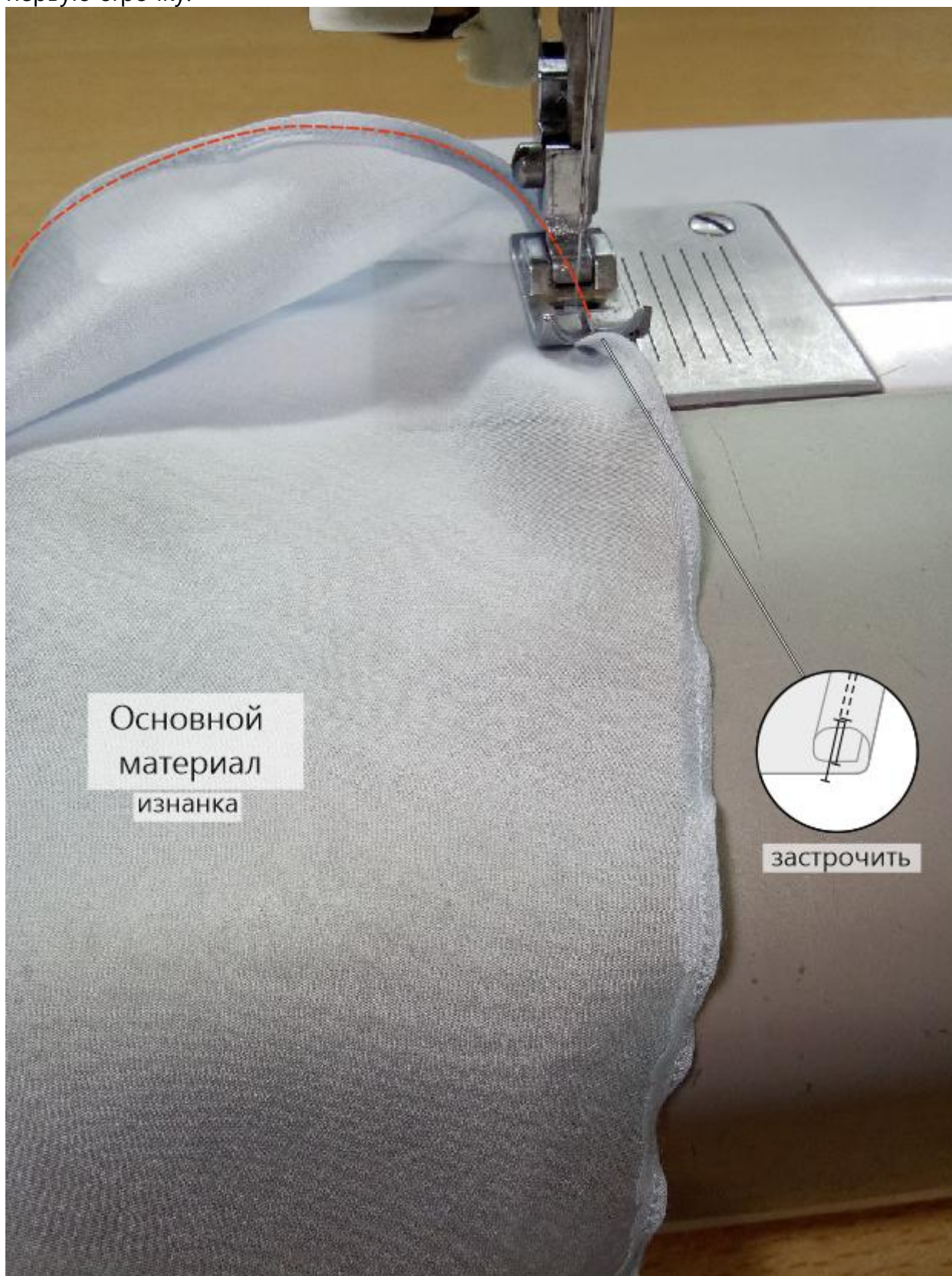
Обработайте среза низа воланов московским швом. Для этого сначала подверните срез низа волана на 0,4 см в сторону изнанки и застрочите строчкой в край (на расстоянии 0,1-0,2 см от сгиба).



Припуски шва срежьте близко к строчке.



Подверните край волана на 0,3 см в сторону изнанки, застрочите строчкой в первую строчку.



Края воланов приутюжьте.

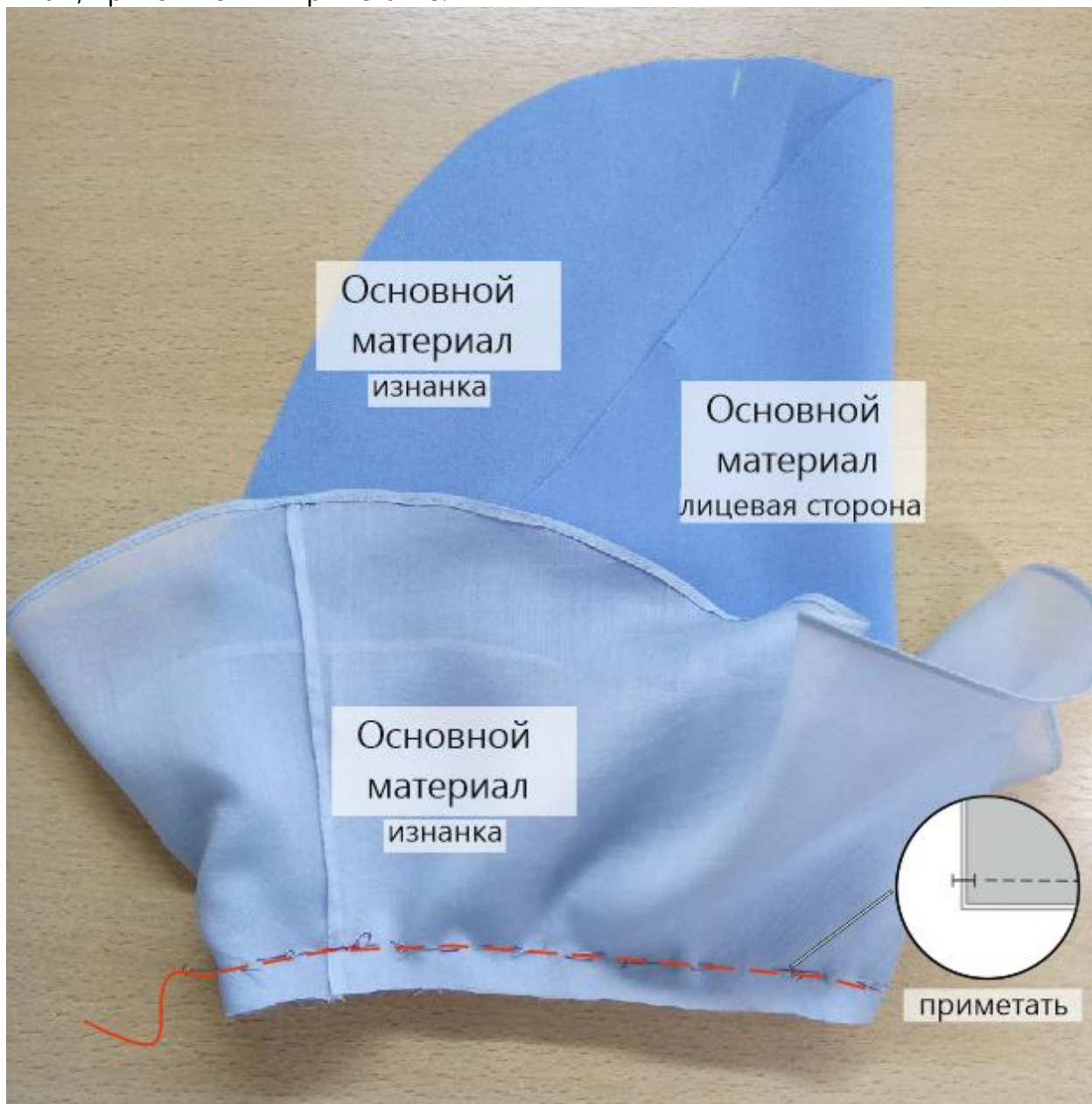


Наложите верхний волан на нижний, изнанкой на лицо, совмещая швы и срезы, сметайте их между собой.



Монтаж воланов с рукавами

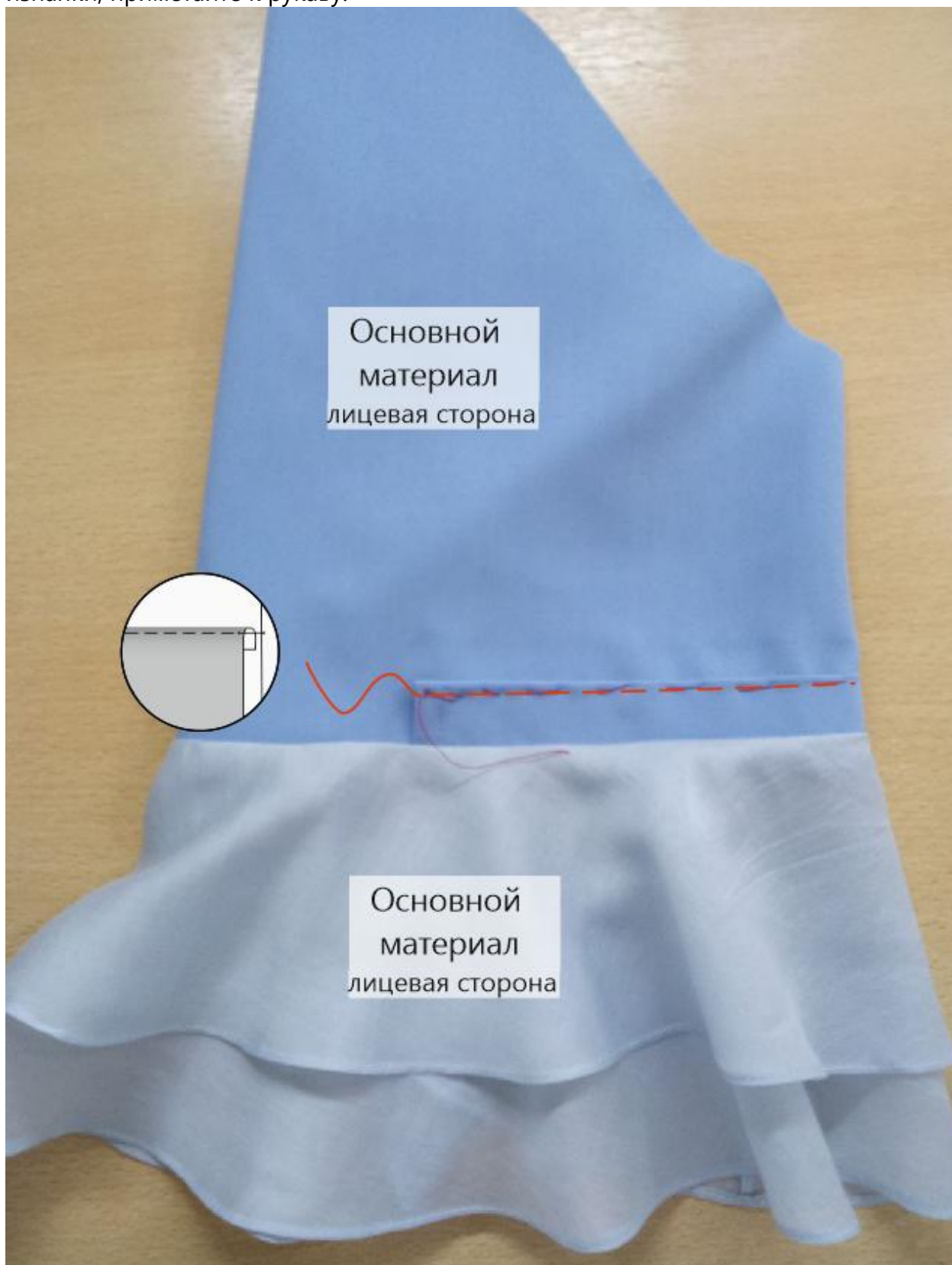
Сложите волан и рукав вместе, лицом к лицу, уравняйте по срезам, совместите по швам, приколите или приметайте.



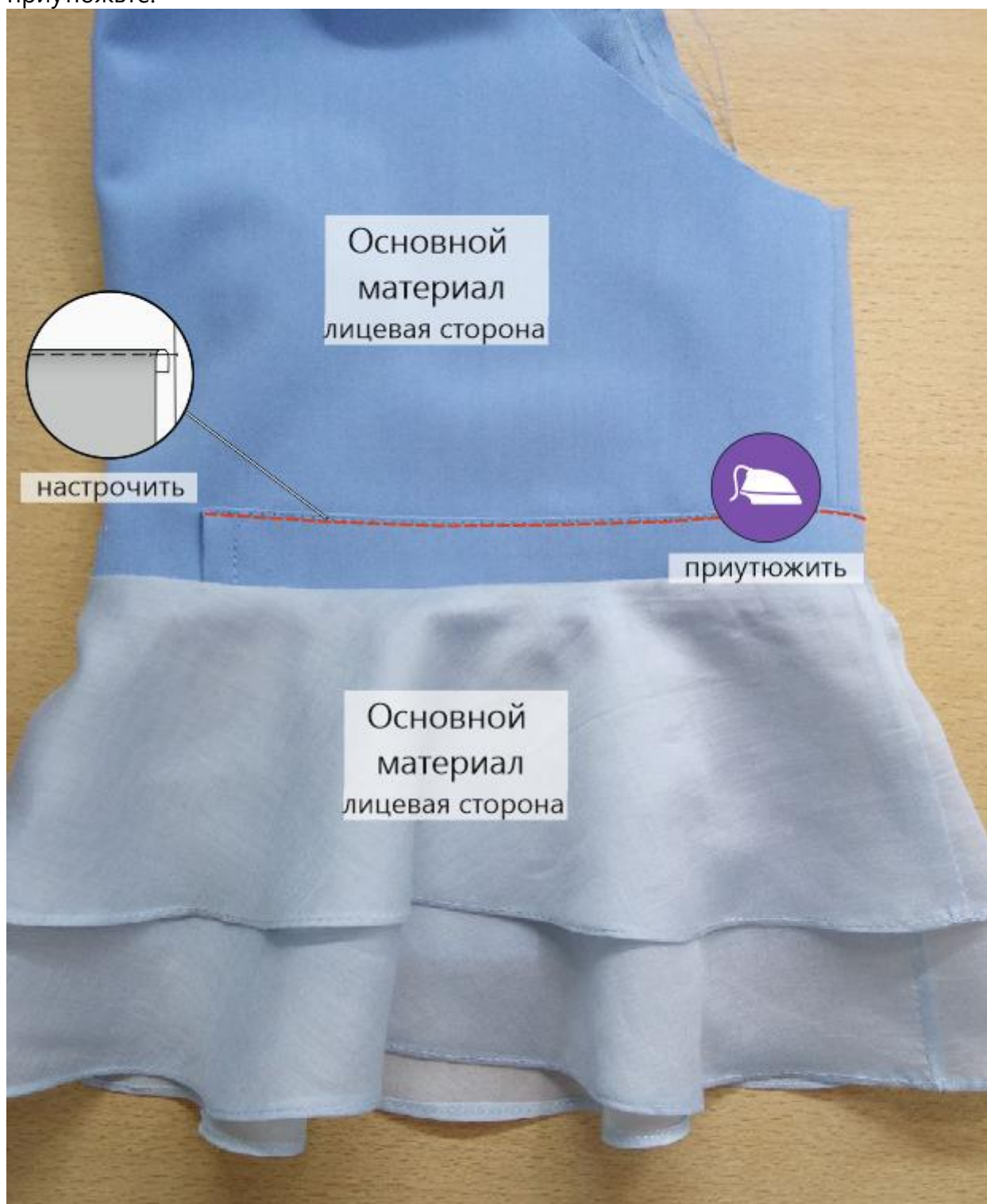
Притачайте воланы к рукавам. Припуски швов обметайте, заутюжьте в сторону воланов.



Подверните верхний продольный срез кулиски на ширину припуска в сторону изнанки, приметайте к рукаву.



Строчкой в край настрочите кулиску на рукав. Нитки смётывания удалите, кулиску приутюжьте.



Проложите 2 крупных вспомогательных строчки по окату рукава. Стяните нитки, формируя сборку.



Сложите деталь банта вдоль пополам, изнанкой внутрь, уравняйте по продольным срезам, сколите, стачайте, оставив в одном месте незашитый участок для выворачивания. Припуски шва в уголках высеките наискосок, не доходя до строчки 0,1-0,2 см.



Выверните, выправьте бант на лицевую сторону, выметайте на ребро, приутюжьте.



С помощью булавки вставьте бант в кулиску рукава.



Завяжите банты на рукавах.



Монтаж рукавов с изделием

Совмещая контрольные метки и срезы, вколите или вметайте рукава в проймы изделия.



Втачайте рукава в проймы изделия. Припуски швов обметайте, приутюжьте на ребро.



Отутюжьте изделие в готовом виде. Носите с удовольствием!

Понравилась выкройка? Тогда ждём ваши ФОТО-ОТЗЫВЫ:



на нашем сайте: <https://shkatulka-sew.ru/pattern/vykroyka-platya-sabina7010/>



в соцсетях с хэштегом #Sabina7010 и #Сабина7010

