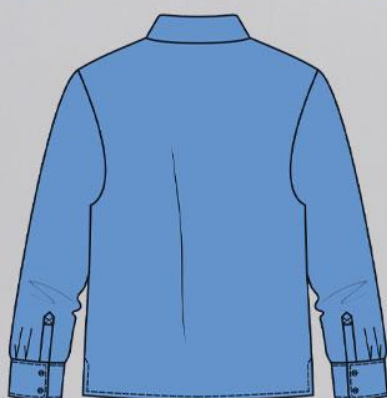


ШКАТУЛКА

SHKATULKA-SEW.RU



#СКАЙ9008

Размеры
(ростовка)
116-170 см

СЛОЖНОСТЬ



косоворотка

Скай9008

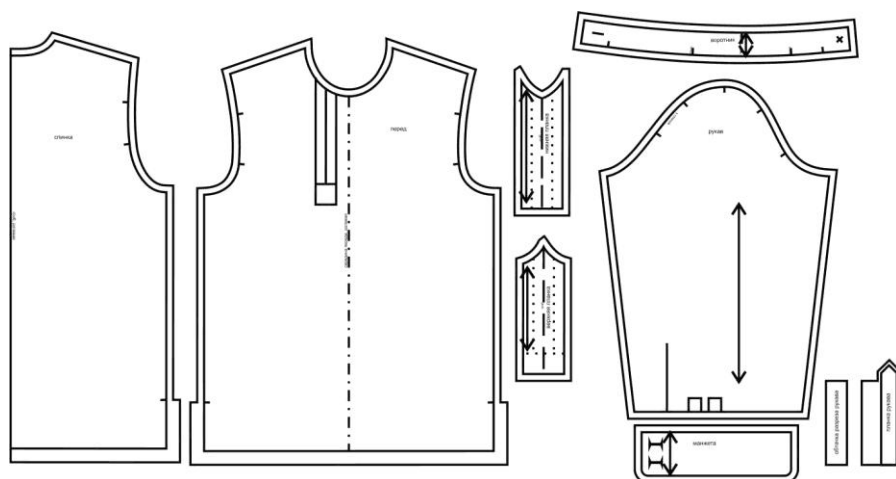


Выкройка детской косоворотки среднего объема, прямого силуэта. Перед и спинка - цельные, без формообразующих конструктивных элементов. Горловина оформлена воротником-стойкой.

Застёжка - смещённые влево относительно центра переда втачные планки. Воротник и планки застёгиваются на обмётанные петли и пуговицы. Рукава втачные, длинные. По низу рукавов предусмотрен разрез, обработанный планкой, 2 складки и притачные, застёгивающиеся на обмётанные петли и пуговицы, манжеты. По низу боковых швов изделия предусмотрены невысокие разрезы.

Длина косоворотки - до середины бедра.

СОСТАВ КОМПЛЕКТА ЛЕКАЛ



* Выкройки даны с припусками на швы. Они обозначены двойным контуром. Вы можете самостоятельно изменить ширину припусков, исходя из свойств выбранного материала или своих целей.

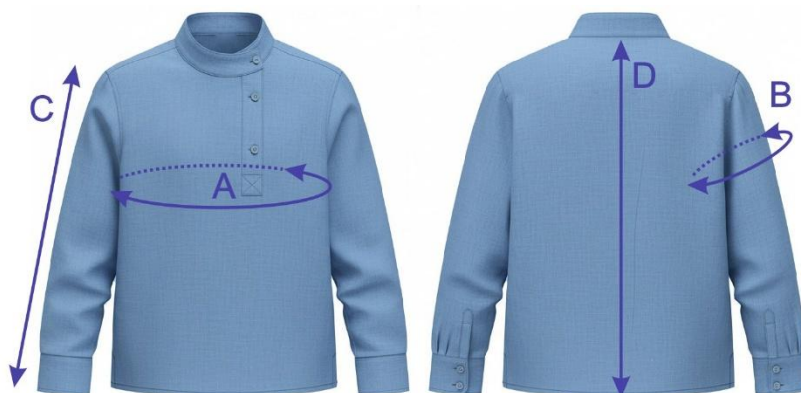
ВЕЛИЧИНЫ ПРИБАВОК НА ОСНОВНЫХ УЧАСТКАХ ИЗМЕРЕНИЙ

Прибавка к обхвату груди
в полном объеме

14,8 - 21,5 см

ЗАМЕРЫ КЛЮЧЕВЫХ ПАРАМЕТРОВ, РАСХОД ТКАНИ

Замеры лекал выполнены без учета припусков на швы. Все замеры указаны в сантиметрах.



A - ширина на уровне груди в полном обхвате
 B - ширина рукава на уровне нижней точки проймы
 C - длина рукава
 D - длина изделия по средней линии спинки без учета воротника

рост, см	A	B	C	D
116	74,8	29,0	42,4	44,4
122	78,0	29,9	45,3	47,6
128	81,3	30,7	48,1	50,9
134	84,5	31,6	51,0	54,1
140	87,8	32,5	53,8	57,4
146	91,0	33,3	56,7	60,6
152	94,3	34,2	59,5	63,9
158	97,5	35,1	62,4	67,1
164	100,8	35,9	65,2	70,4
170	104,0	36,8	68,1	73,6

Внимание: расчет выполнен для однотонной ткани без рисунка, без учета направления ворса и возможной усадки! Усадка может достигать 15-20% от длины материала. Обязательно учитывайте это и берите с запасом.

В таблице представлены разные варианты расхода на разные ширины материала. Пожалуйста, выберите свою ширину материала и нужный размер.

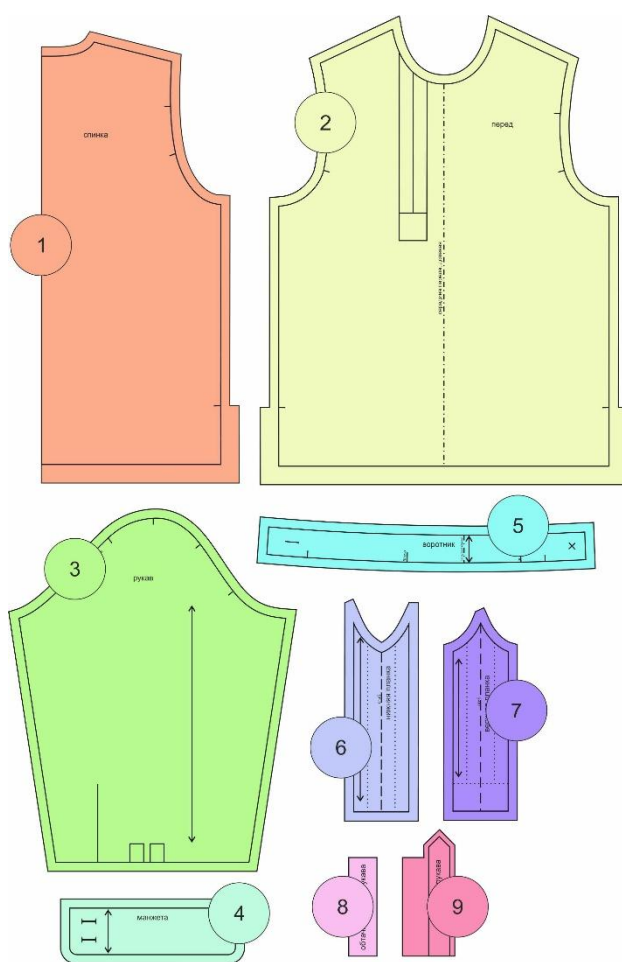
размер	основная ткань при ширине 130 см, см	основная ткань при ширине 140 см, см	основная ткань при ширине 150 см, см
116	89	82	80
122	92	92	84
128	97	101	86
134	106	102	106
140	120	104	103
146	125	112	112

152	130	117	117
158	136	136	119
164	148	144	131
170	161	150	144

РЕКОМЕНДАЦИИ ПО ВЫБОРУ ТКАНИ

Для пошива изделия можно использовать сорочечные ткани средней поверхностной плотности, формоустойчивые, отличающиеся малой сминаемостью, с натуральными, искусственными, синтетическими или смешанными волокнами в составе.

РАСКРОЙ



ОСНОВНАЯ ТКАНЬ

- 1 спинка - 1 дет. со сгибом
- 2 перед - 1 дет.
- 3 рукав - 2 дет.
- 4 манжета - 4 дет.
- 5 воротник - 2 дет.
- 6 нижняя планка - 1 дет.
- 7 верхняя планка - 1 дет.
- 8 обтачка разреза рукава - 2 дет.
- 9 планка рукава - 2 дет.

Дублирин:

1. Воротник - 1 дет.,
2. Верхняя планка - 1 дет.,
3. Нижняя планка - 1 дет.,
4. Манжета - 2 дет.

Припуски на швы


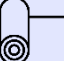


Все детали изделия даны с необходимыми припусками на швы.

Образец косоворотки был отшит из смесового льна.

ОБОРУДОВАНИЕ И ИНСТРУМЕНТЫ

	Бытовая швейная машинка;
	Оверлок 3-ниточный;
	Утюг с паром или без, утюжильный стол или гладильная доска;
	Машинные иглы, соответствующие типу ткани (для средних тканей), булавки для закалывания или маленькие зажимы;
	Ножницы для бумаги и ножницы для раскроя;
	Проутюжильник (сетка для ВТО или лоскут х/б ткани).

ДОПОЛНИТЕЛЬНЫЕ МАТЕРИАЛЫ И ФУРНИТУРА

	Нитки для бытовой машины и оверлока;
	Дублерин;
	Лапка для выметывания петель;
	Пуговицы.

ТЕХНОЛОГИЧЕСКАЯ ПОСЛЕДОВАТЕЛЬНОСТЬ ОБРАБОТКИ

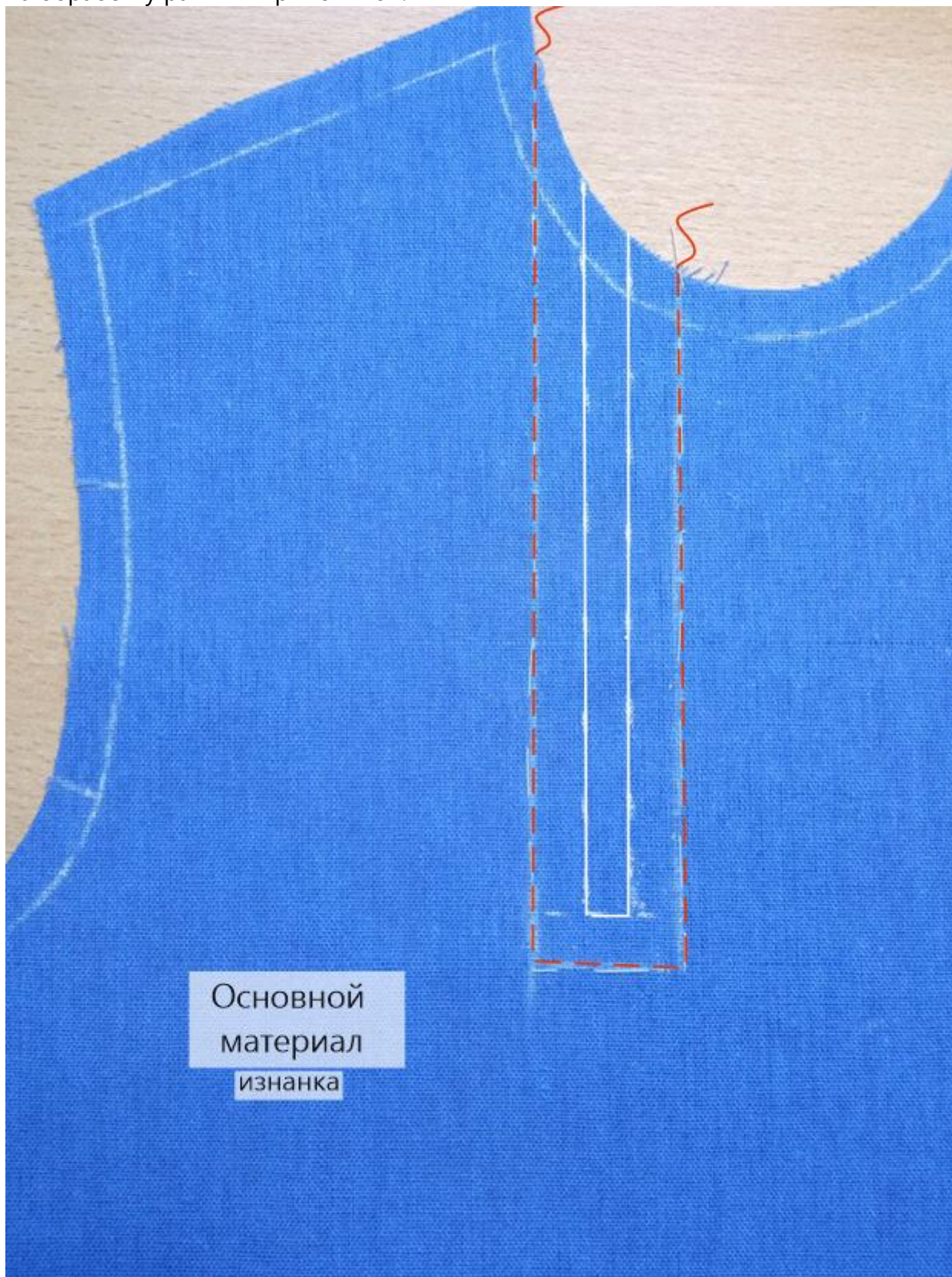
Раскрой

Выкроите детали изделия согласно спецификации.

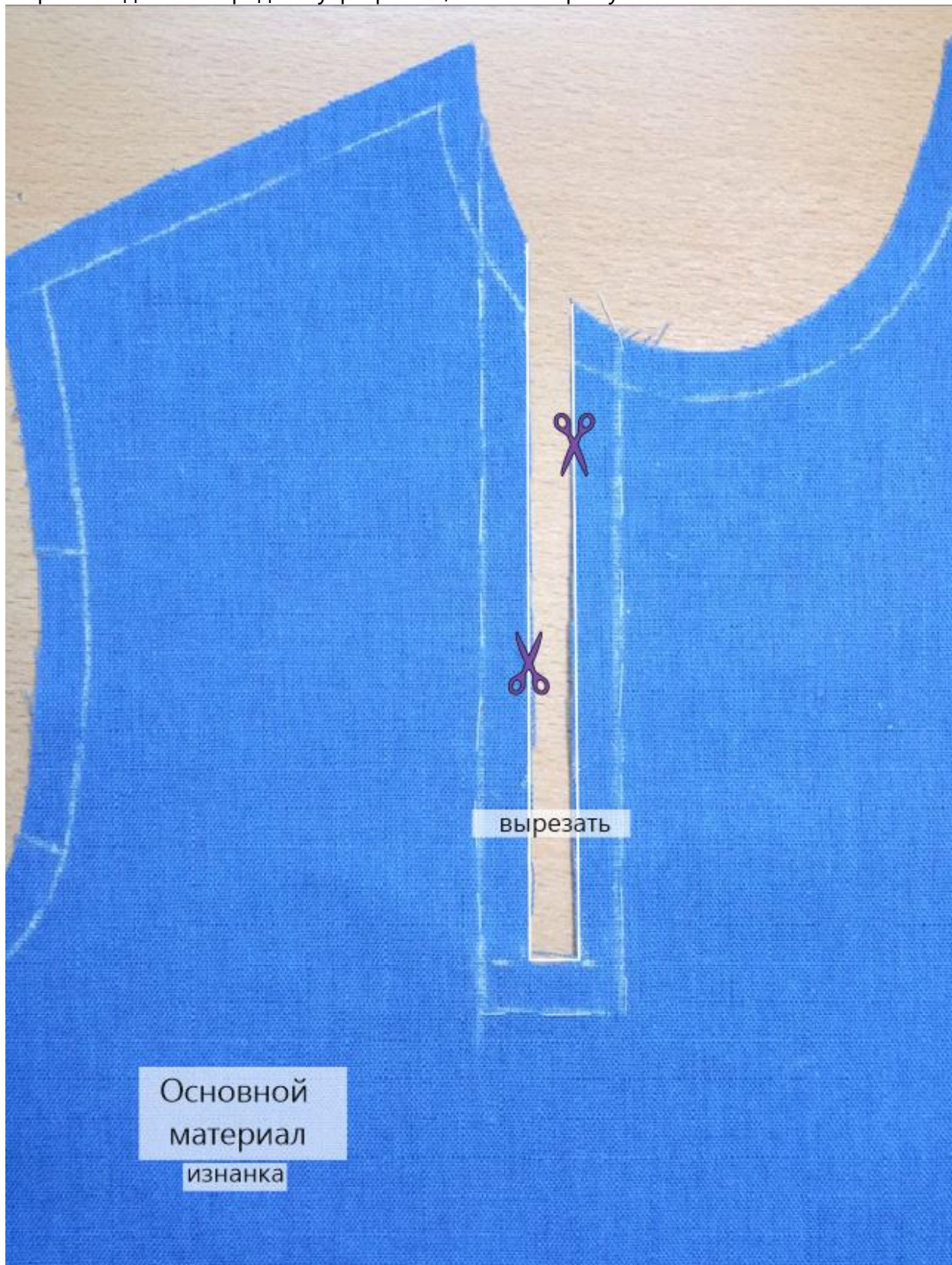


Заготовка переда

Контрастными нитками проставьте рамку застёжки. Намелите ширину припусков на обработку рамки шириной 1 см.



Вырежьте деталь переда внутри рамки, оставив припуски на шов.



Заготовка планок застёжки

Продублируйте детали планок. Заутюжьте их вдоль пополам, изнанкой внутрь. На каждой планке наметьте ширину готового вида, равную 3 см.



Сметайте планки по линиям разметки.

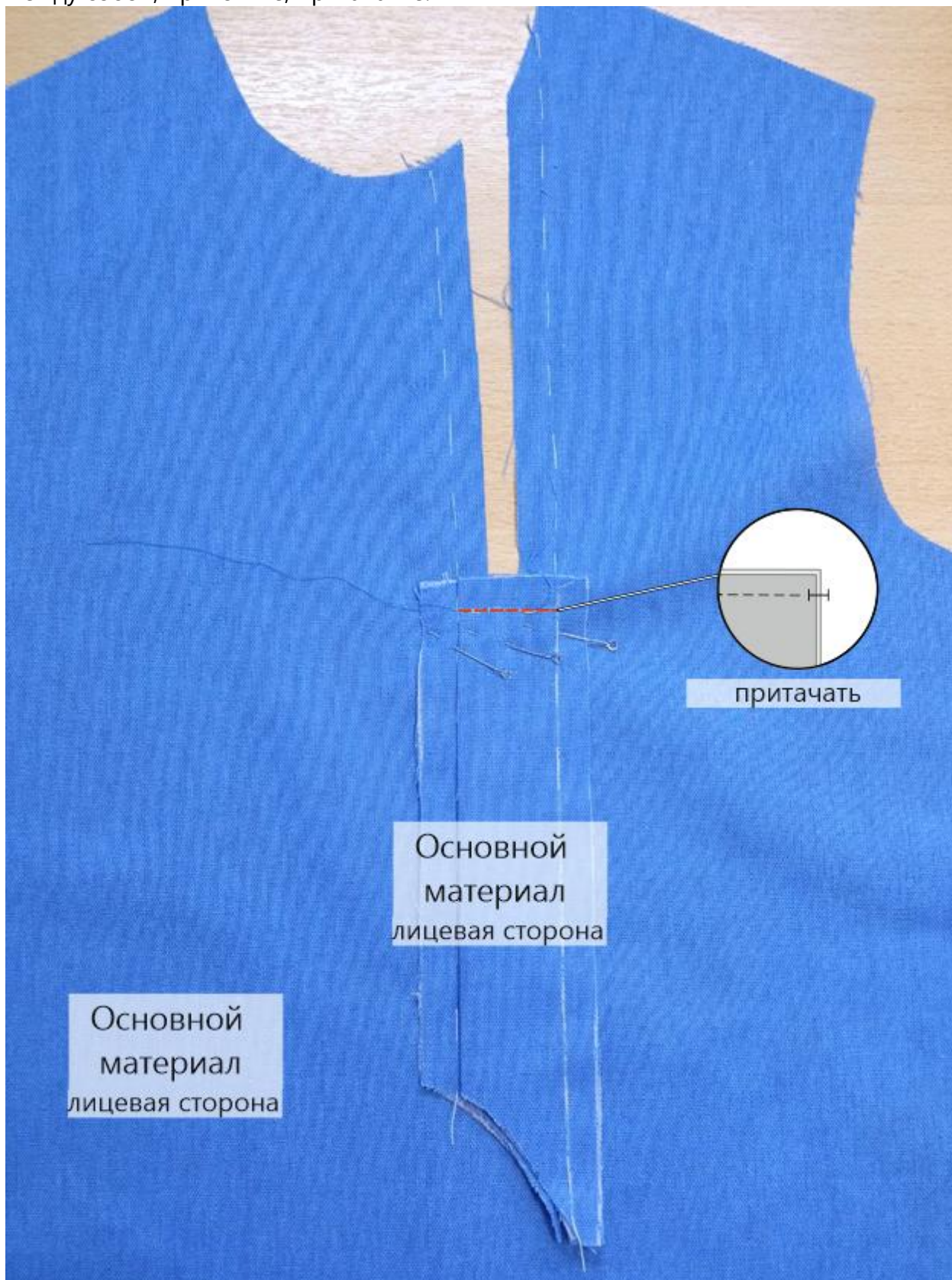


Наложите планки застёжки друг на друга, сметайте по низу от одного продольного припуска до другого.

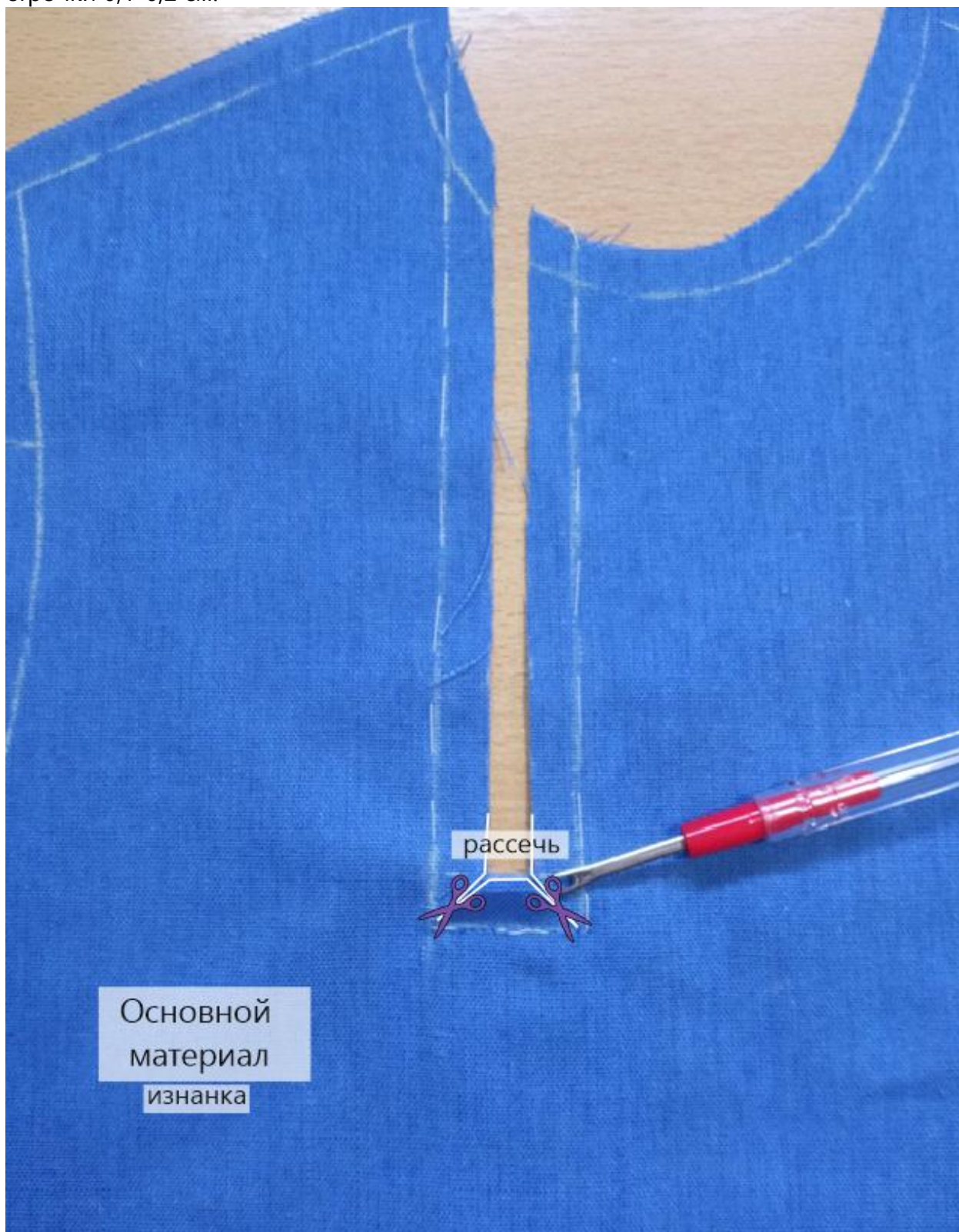


Обработка застёжки

Наложите планки на деталь переда, лицом к лицу, совмещая линии разметки между собой, приколите, притачайте.



С изнанки переда рассеките припуски шва в уголках наискосок, не доходя до строчки 0,1-0,2 см.



Разворачивая деталь переда в уголках, притачайте продольные срезы планок к продольным срезам рамки.



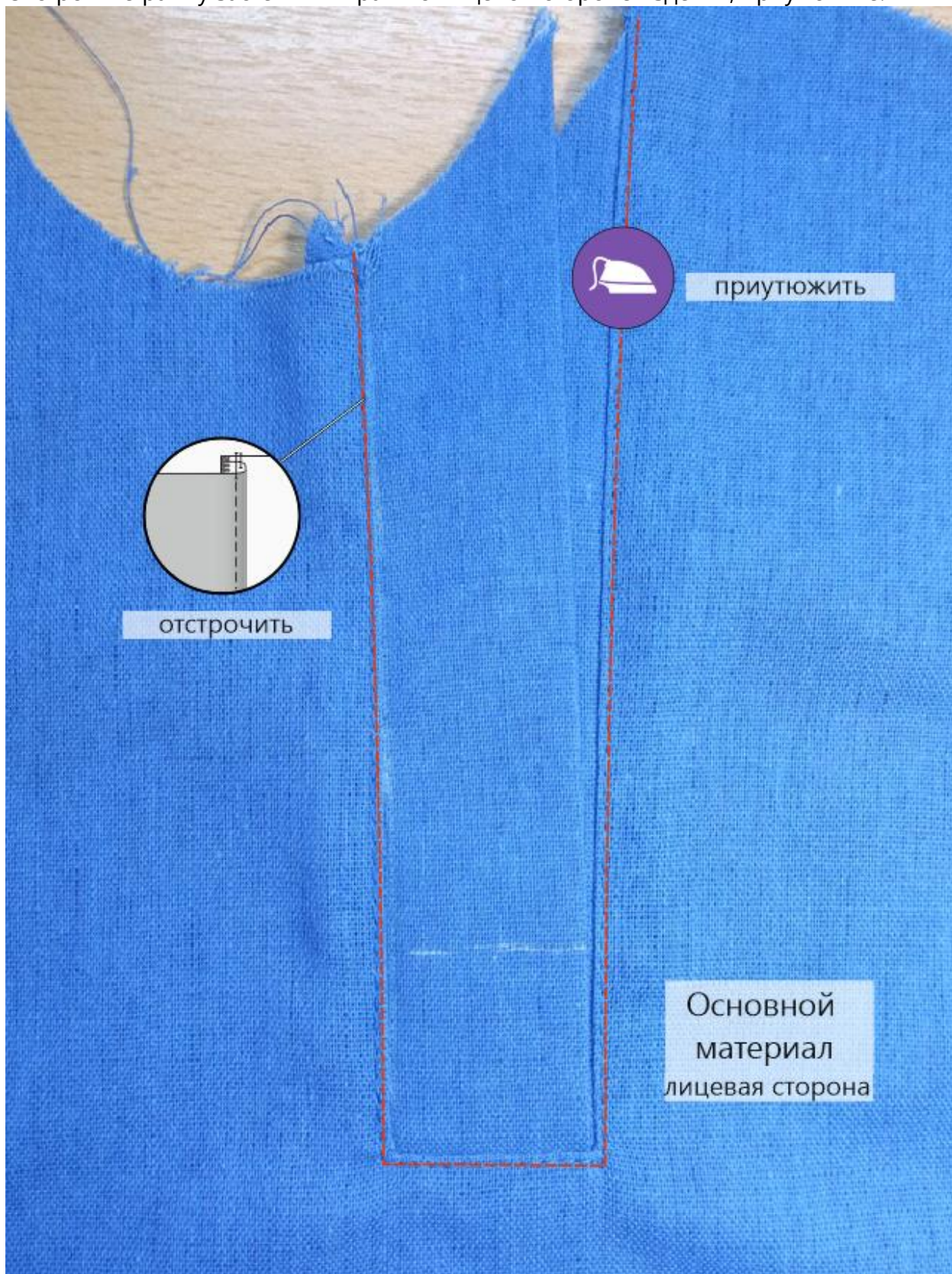
Обметайте припуски застёжки по периметру.



Слегка приутюжьте застёжку.



Отстрочите рамку застёжки в край по лицевой стороне изделия, приутюжьте.



Настрочите сквозную закрепку по низу планок.



Основной
материал
лицевая сторона

настрочить

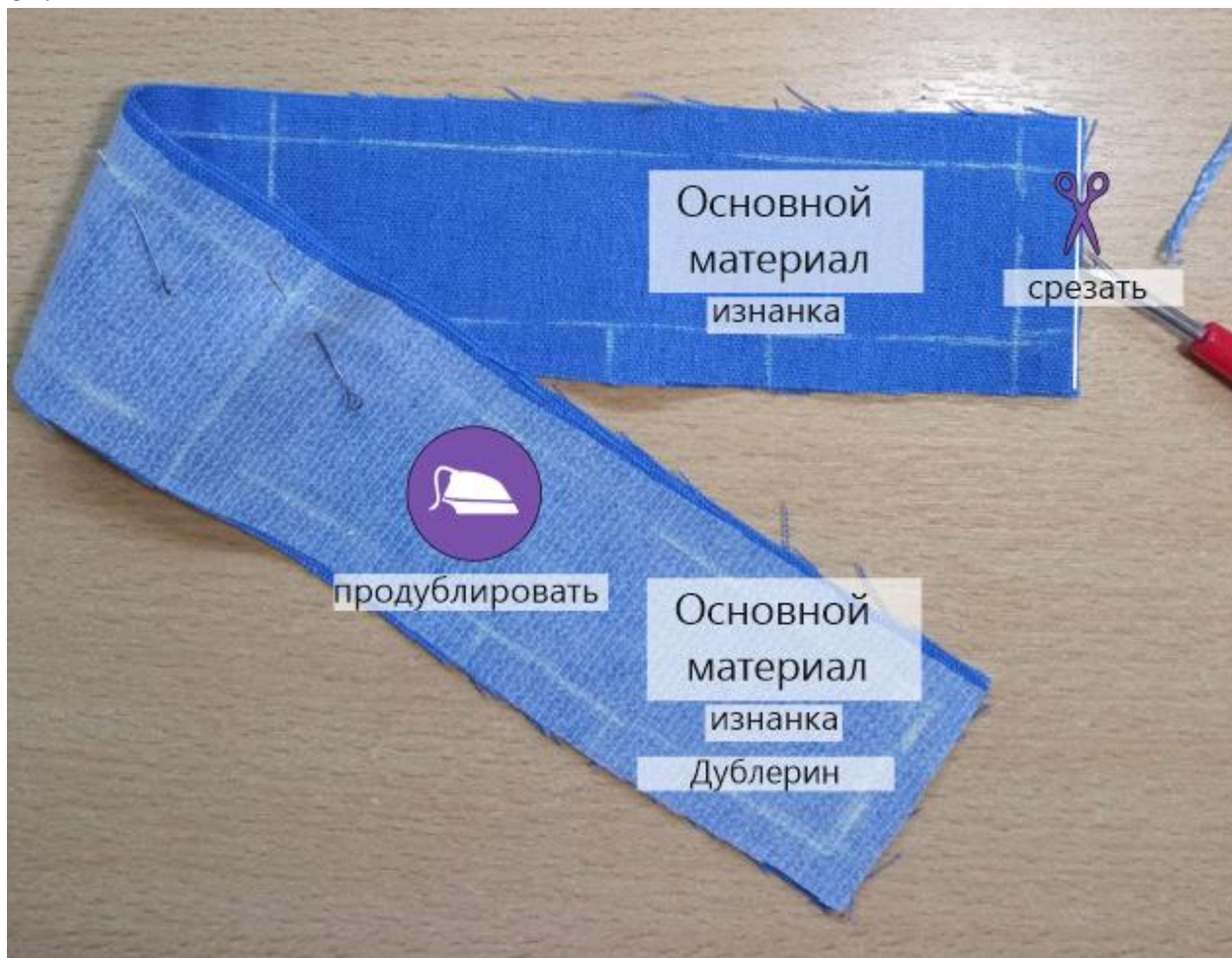
Обработка плечевых срезов

Стачайте плечевые срезы деталей переда и спинки между собой. Припуски швов обметайте, заутюжьте в сторону переда.

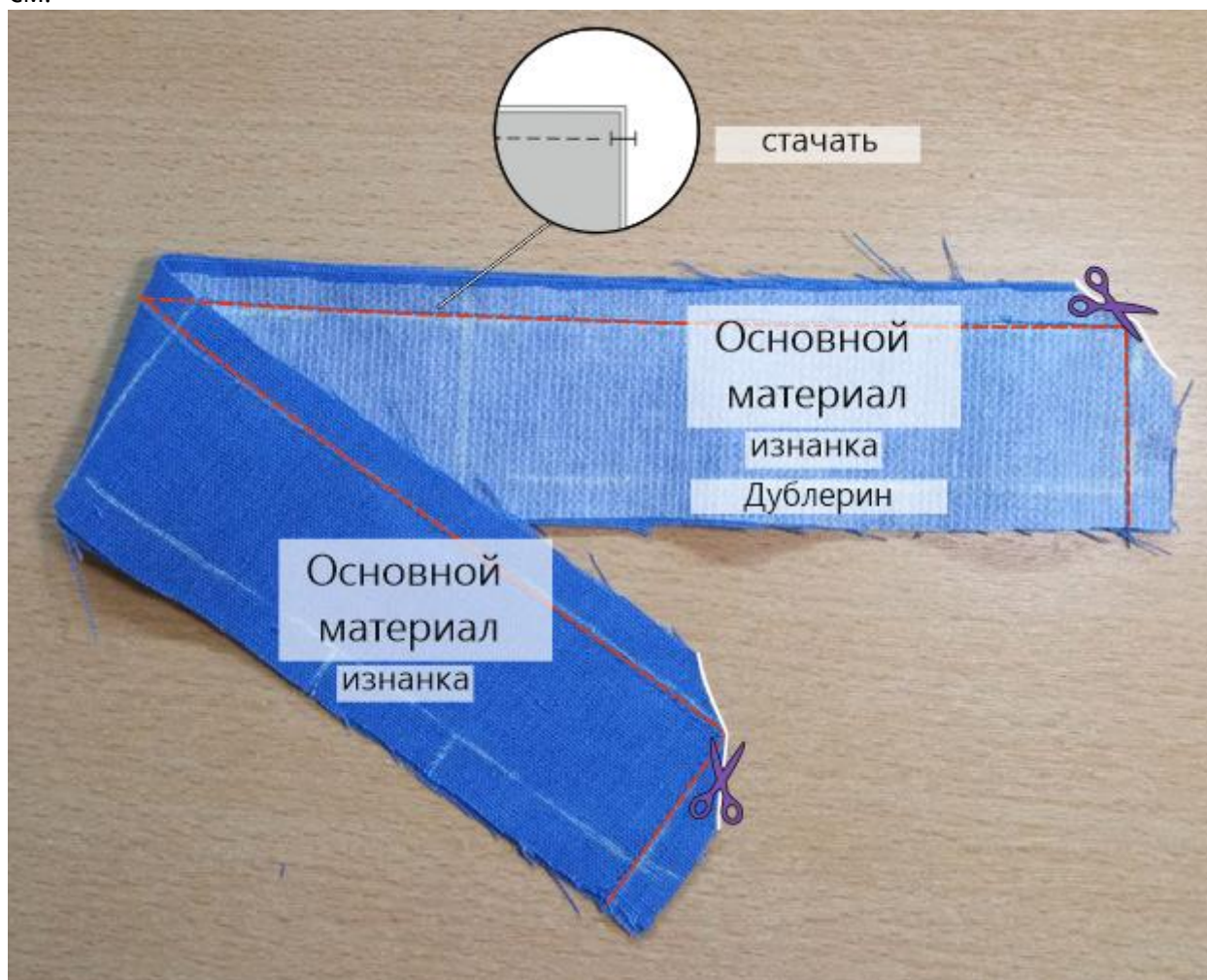


Заготовка воротника

Продублируйте верхнюю стойку. Осноруйте боковые срезы нижней стойки на 0,2 см.

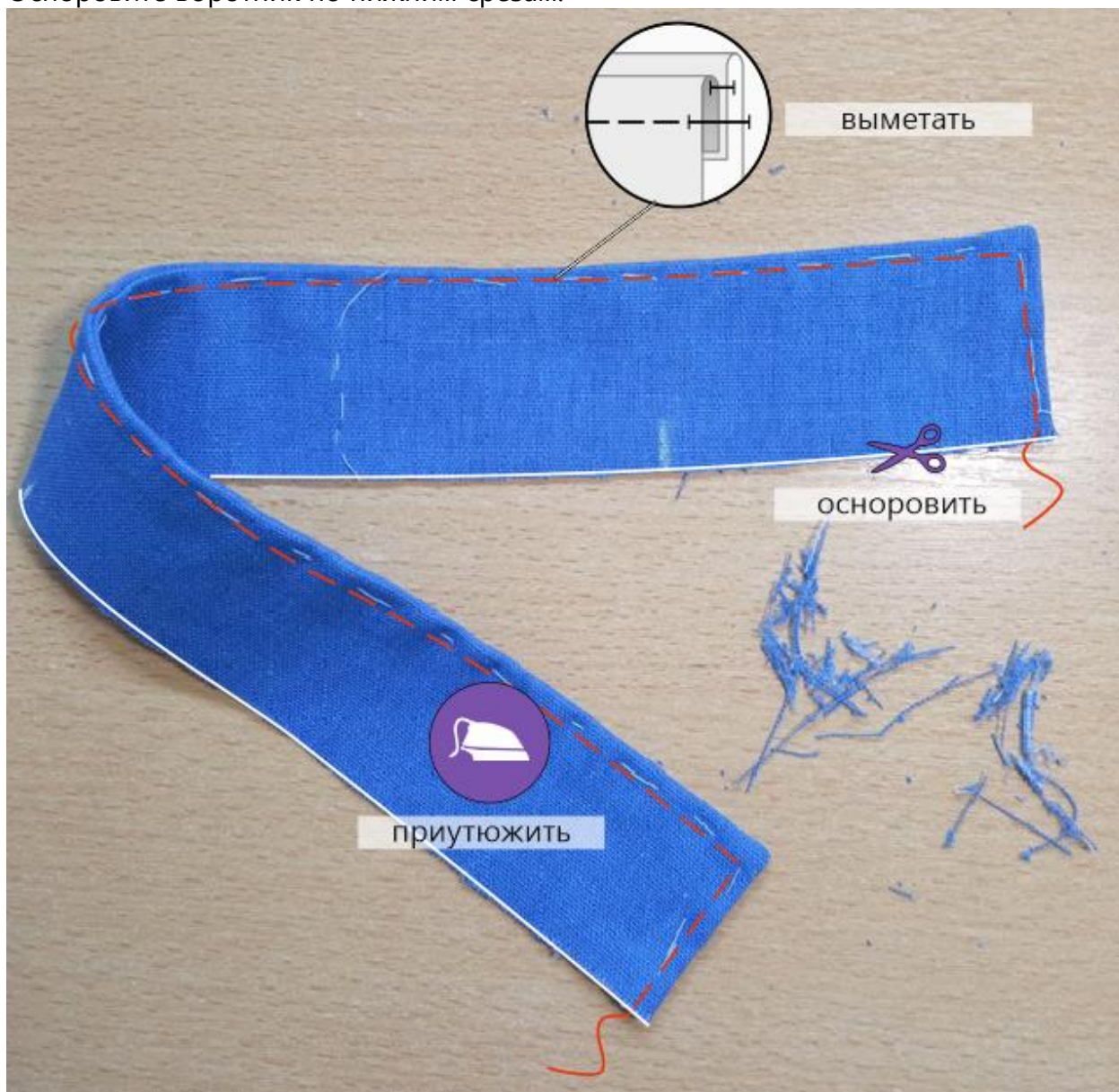


Сложите детали воротника вместе, лицом к лицу, уравняйте по срезам, сколите, стачайте. Припуски шва в уголках высеките наискосок, не доходя до строчки 0,1-0,2 см.



Выверните, выправьте воротник на лицевую сторону, выметайте по шву с переходным кантом шириной 0,1-0,2 см из верхнего воротника в сторону нижнего, приутюжьте.

Осноруйте воротник по нижним срезам.



Монтаж воротника с изделием

Вколите или вметайте верхний воротник в горловину изделия, втачайте.



Припуски шва заметайте в сторону воротника.



Основной
материал
лицевая сторона

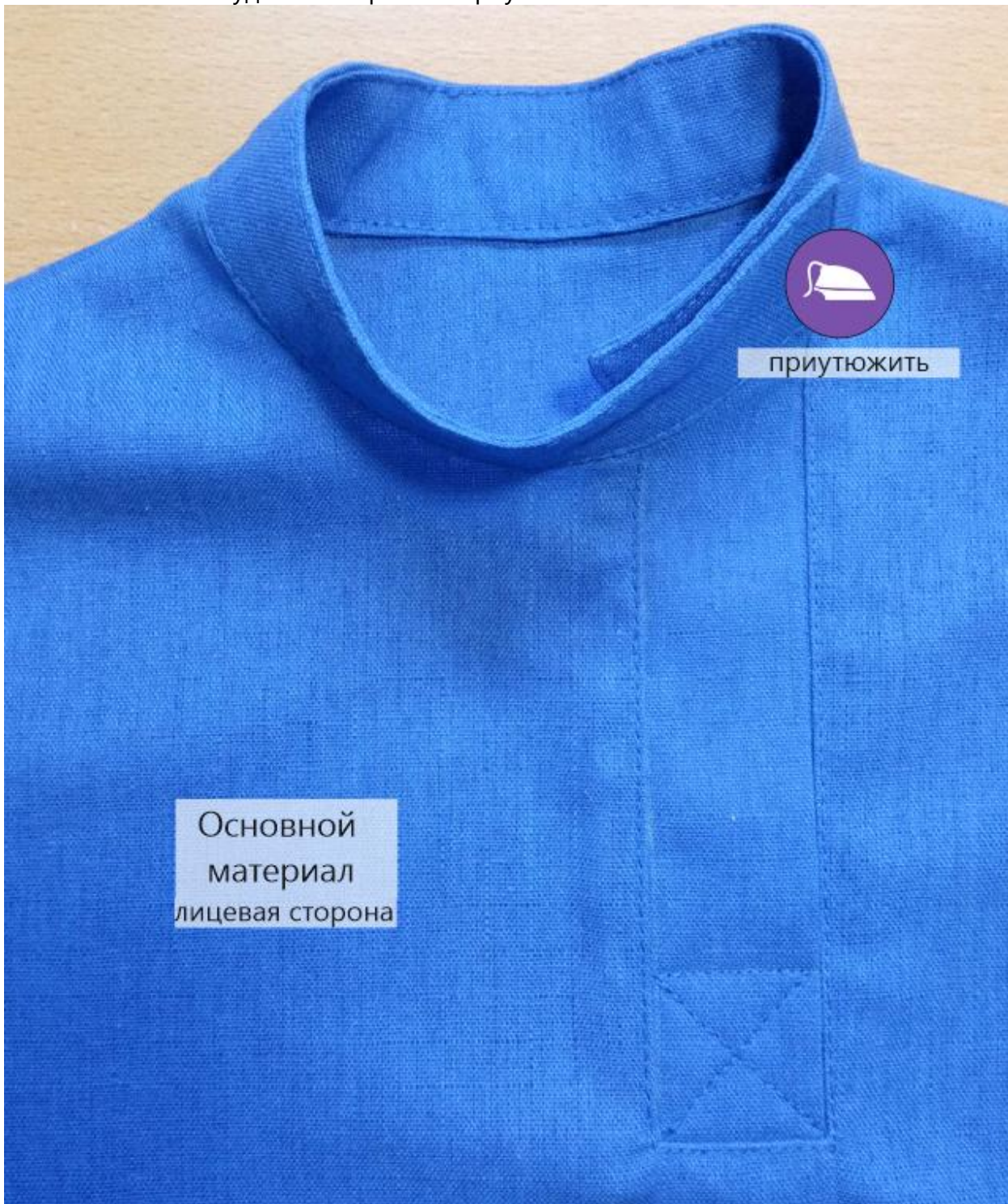
Подверните нижний припуск нижнего воротника на 1 см в сторону изнанки и в таком виде приметайте ко шву втачивания воротника с изнанки изделия, перекрывая его на 0,1-0,2 см.



Отстрочите воротник в край по всему периметру.

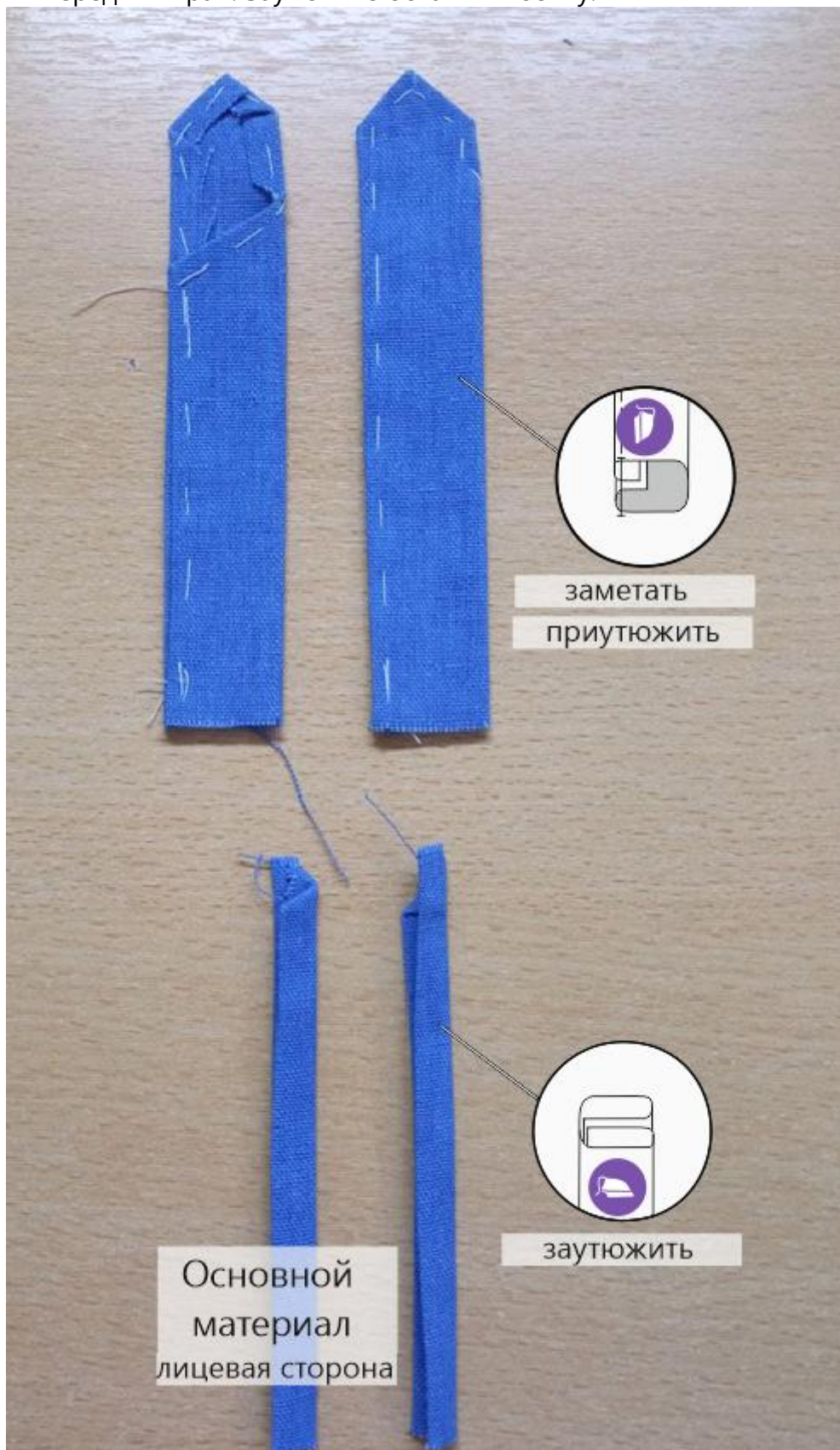


Нитки смётывания удалите. Воротник приутюжьте.



Заготовка планок рукавов

Заметайте срезы планок рукавов в сторону изнанки. Заутюжьте планки, подгибая их передний край. Заутюжьте обтачки в бейку.



Обработка разрезом рукавов

Притачайте бейку к заднему срезу разреза рукава.



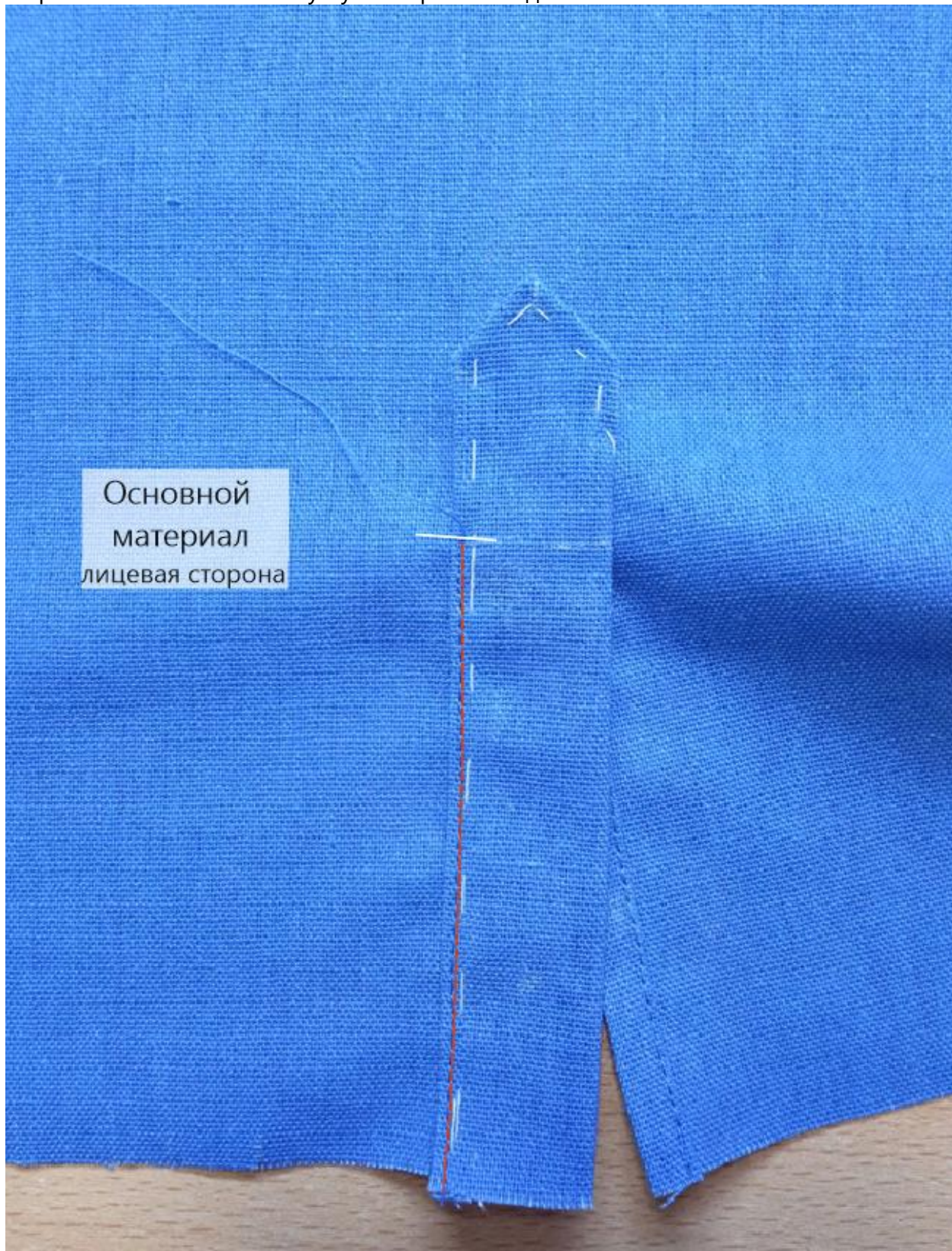
Приутюжьте разрезы рукавов.



К переднему срезу разреза строчкой в край притачайте планку.



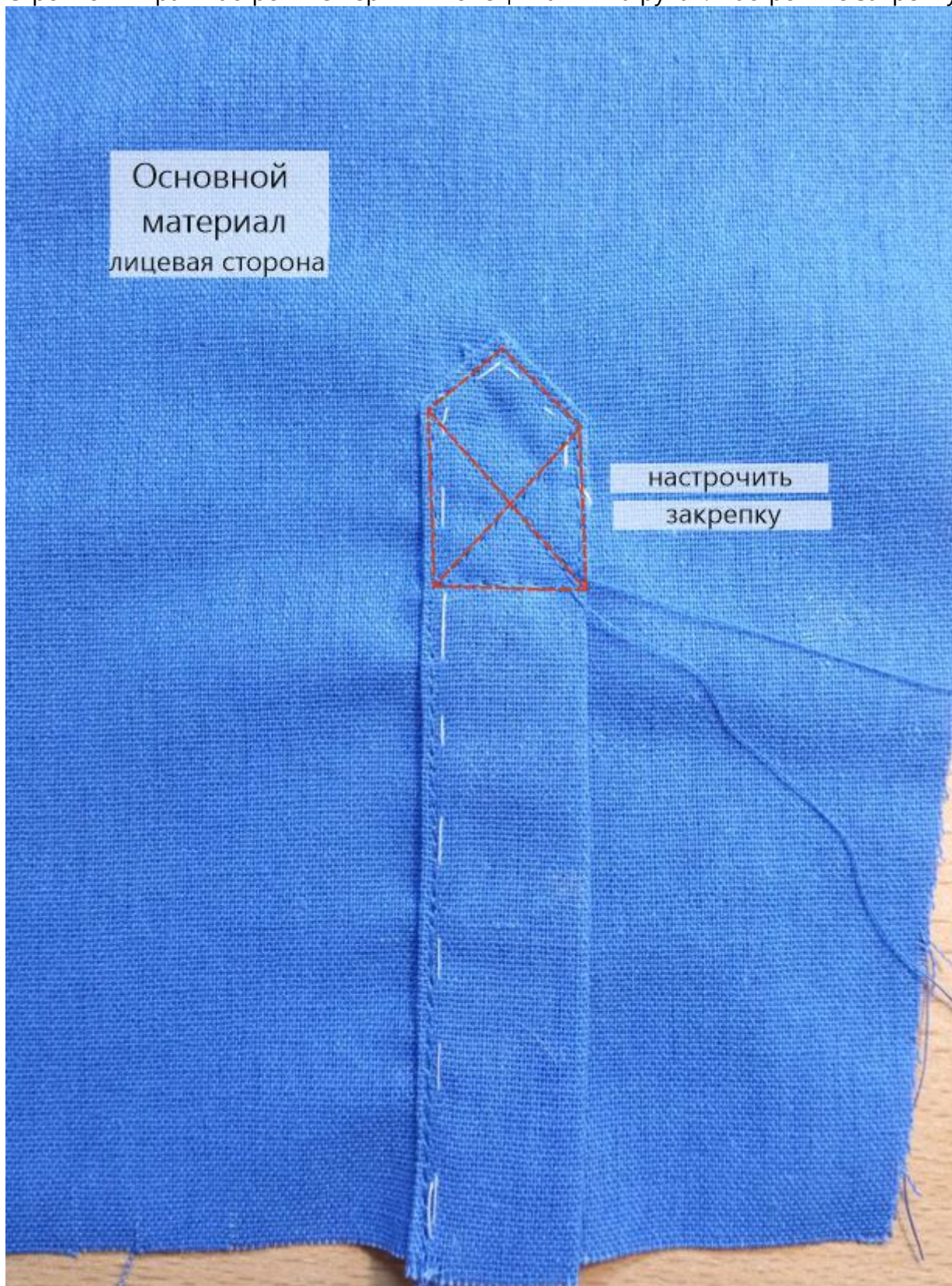
Обратите внимание: планку нужно притачать до начала нижней обтачки.



Вид с лицевой стороны и вид с изнанки.



Строчкой в край настрочите верхний конец планки на рукав. Настрочите закрепку.



Вид с изнанки рукава



Ориентируясь по разметке, заложите складки по низу рукавов, заколите.



Стачайте боковые срезы рукавов. Припуски швов обметайте, заутюжьте в сторону передней части рукавов.



Заготовка манжет

Продублируйте детали верхних манжет. Осноруйте боковые и нижние срезы манжет на 0,2 см.

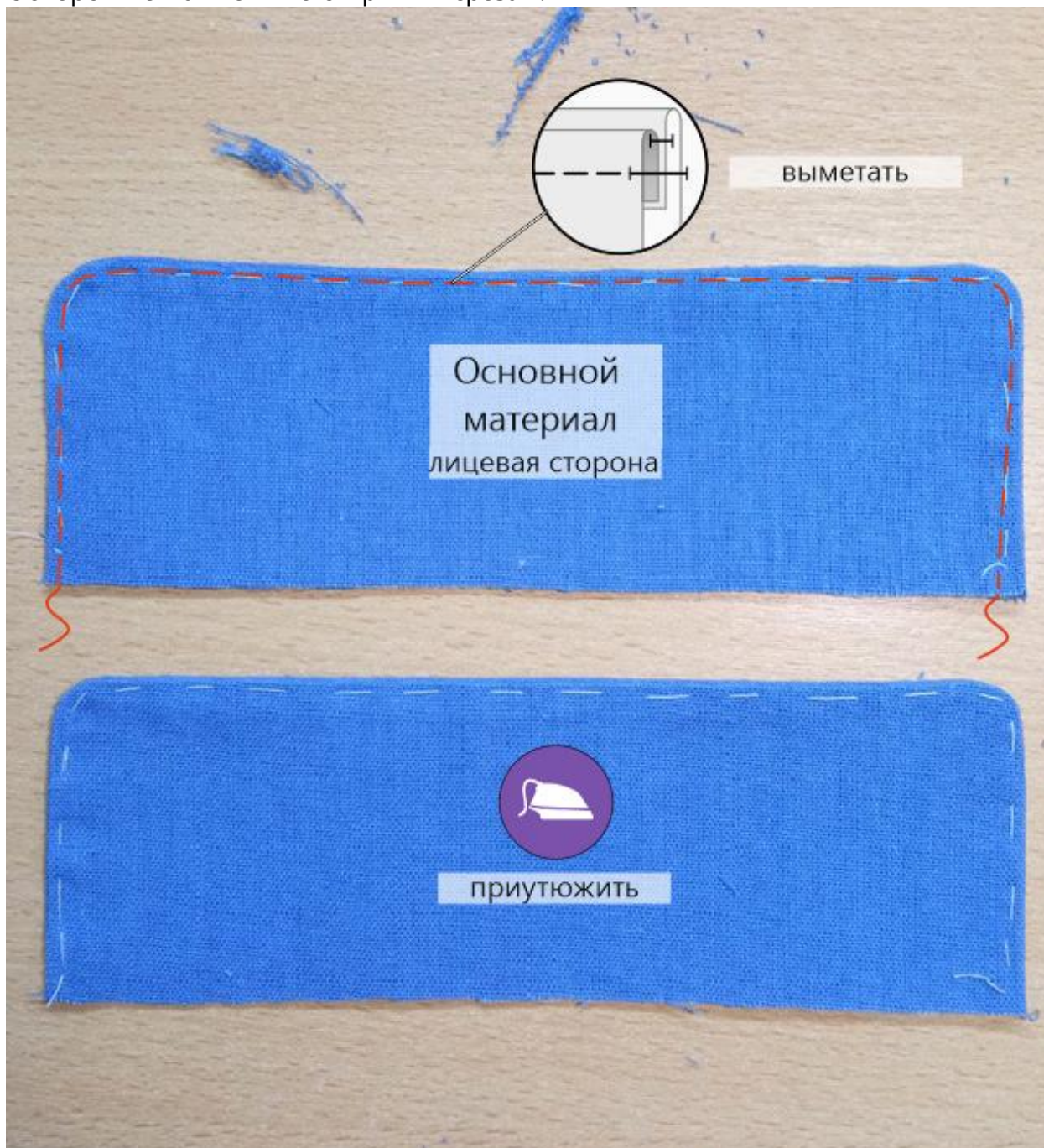


Сложите попарно верхнюю и нижнюю манжеты, лицом к лицу, уравняйте по срезам, сколите, стачайте.

Припуски шва с дублирином высеките близко к строчке. Припуски шва на скруглениях срежьте близко к строчке.



Выверните, выправьте манжеты на лицевую сторону, выметайте по шву с переходным кантом шириной 0,1-0,2 см, приутюжьте.
Осноруйте манжеты по открытым срезам.



Монтаж манжет с рукавами

Притачайте верхние манжеты к лицевой стороне рукавов.



Припуски шва заметайте в сторону манжеты.



Подверните открытый продольный срез нижней манжеты на 1 см в сторону изнанки и в таком виде приметайте ко шву притачивания манжеты с изнанки рукава, перекрывая его на 0,1-0,2 см.



Отстрочите манжеты в край по всему периметру по лицевой их стороне.



Нитки смётывания удалите. Манжеты приутюжьте.

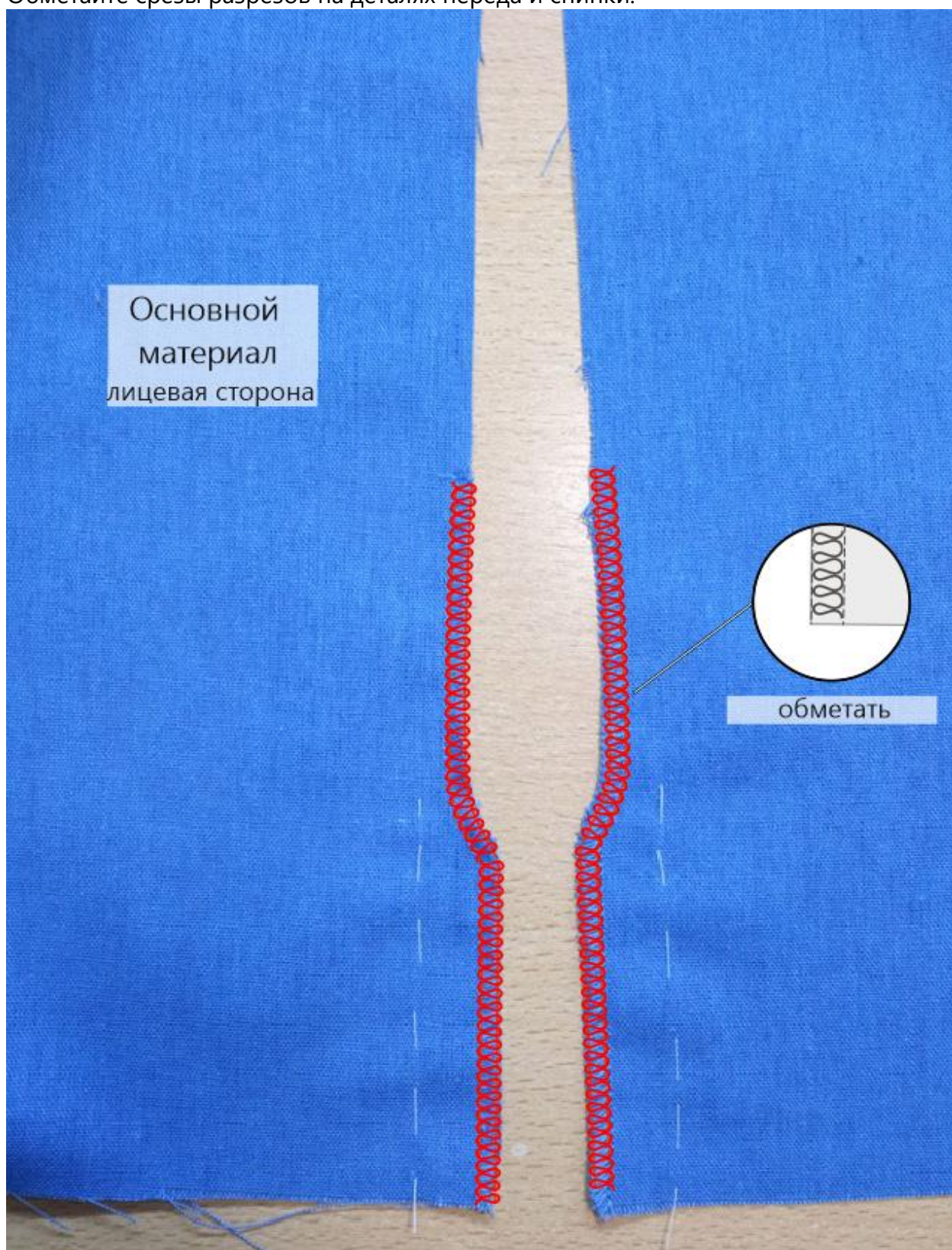


Проложите крупную вспомогательную строчку по окату рукава. Стяните нитки, формируя посадку.



Обработка боковых срезов

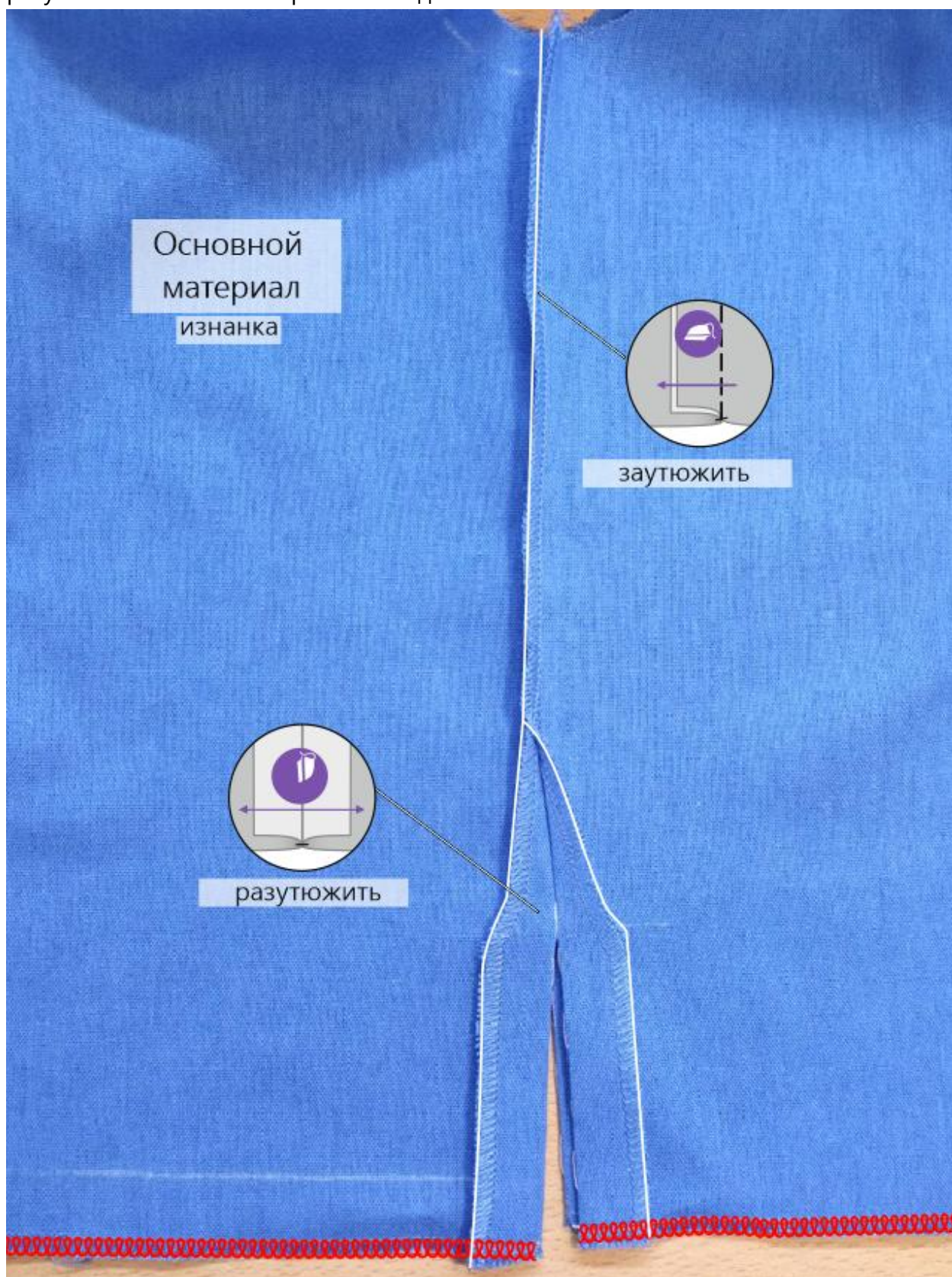
Обметайте срезы разрезов на деталях переда и спинки.



Сложите детали переда и спинки вместе, лицом к лицу, уравняйте по боковым срезам, сколите, стачайте от среза проймы вниз до контрольной отметки начала бокового разреза. Припуски шва обметайте.

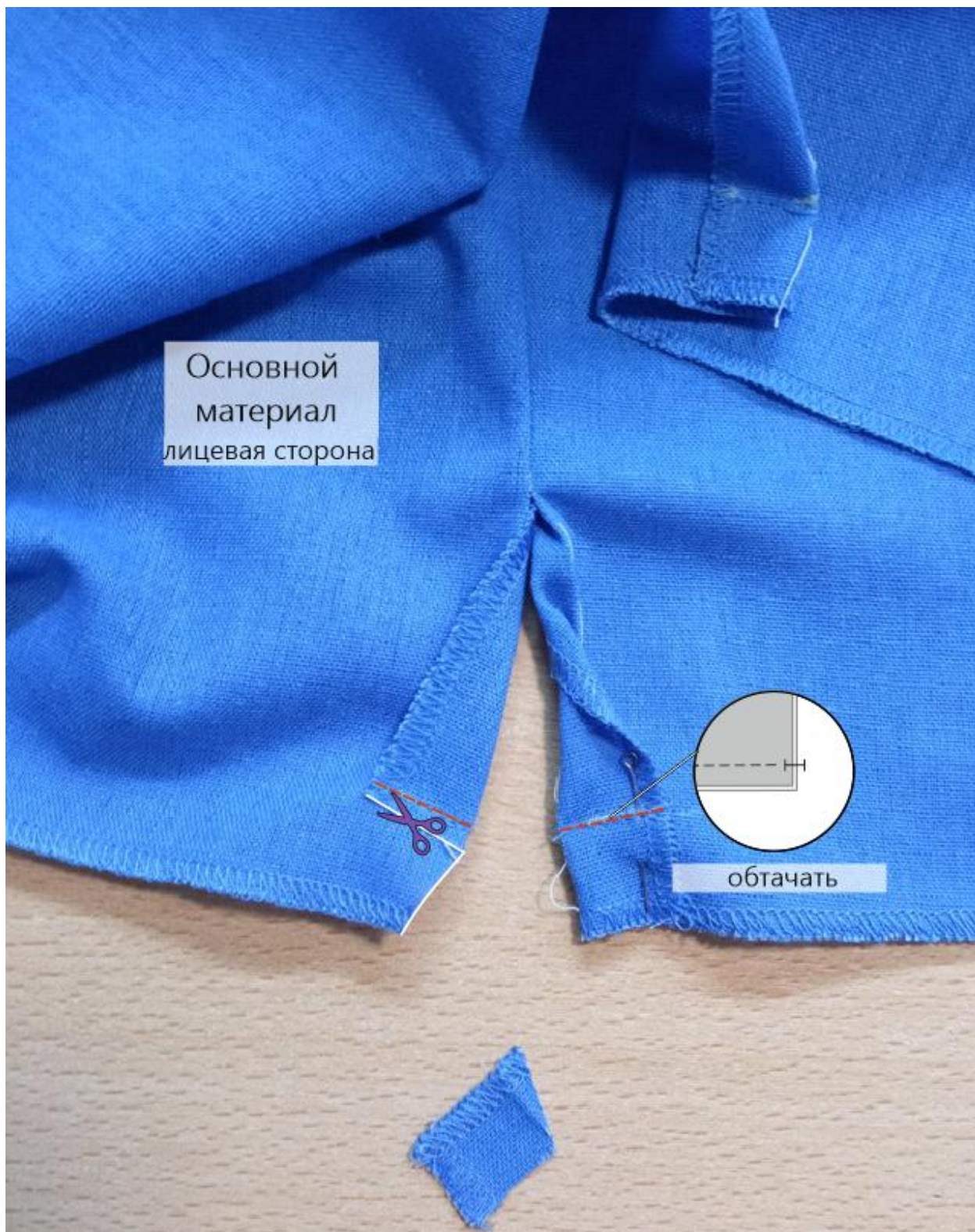


Припуски бокового шва заутюжьте в сторону переда. Припуски боковых разрезов разутюжьте. Обметайте срез низа изделия.



Обработка низа изделия

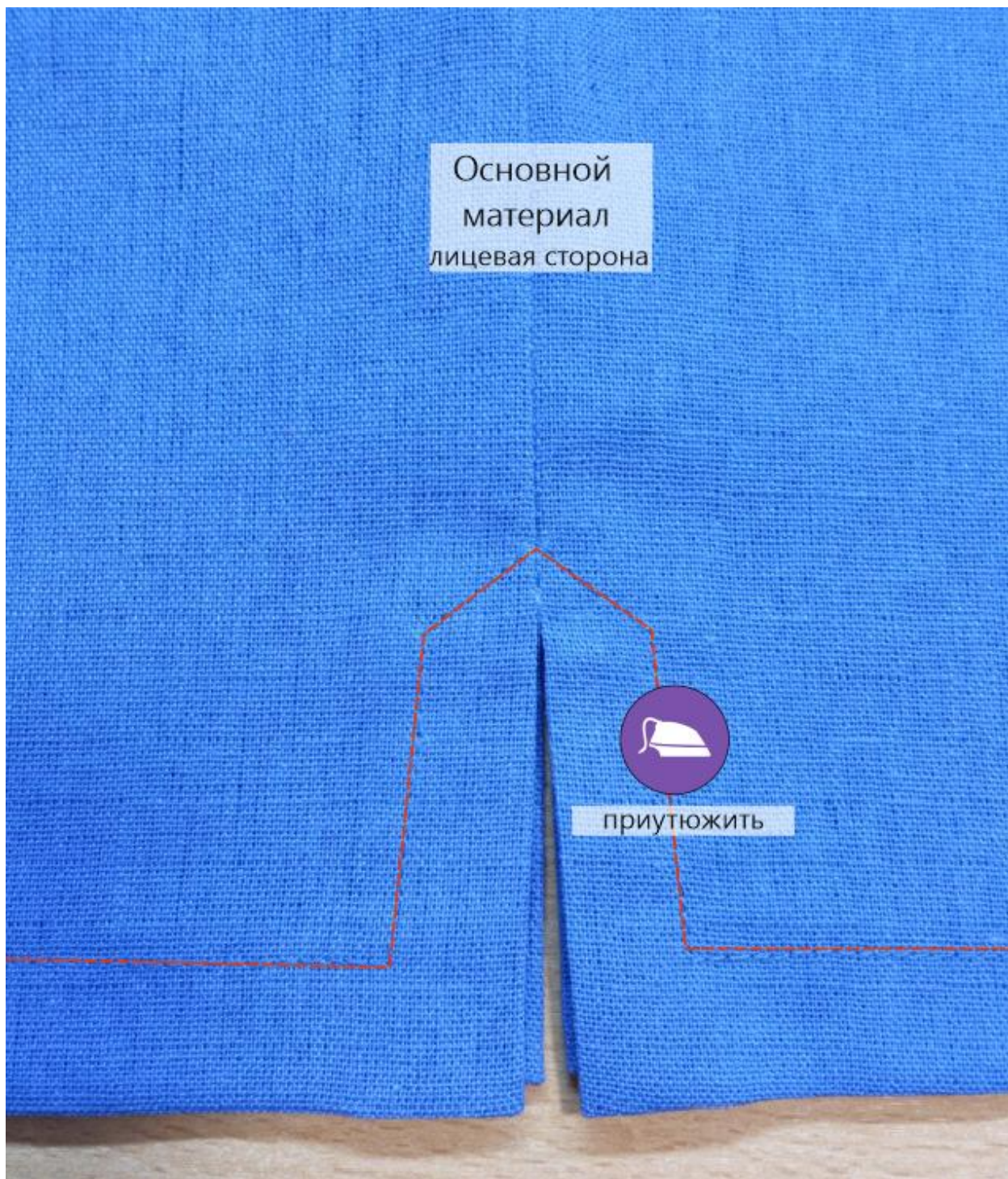
Отверните припуски боковых разрезов на лицевую сторону, обтачайте на ширину подгибки низа изделия. Припуски швов разрезов высеките близко к строчке.



Выверните, выправьте уголки боковых разрезов на лицевую сторону. Заметайте низ изделия на ширину подгибки в сторону изнанки, застрочите.

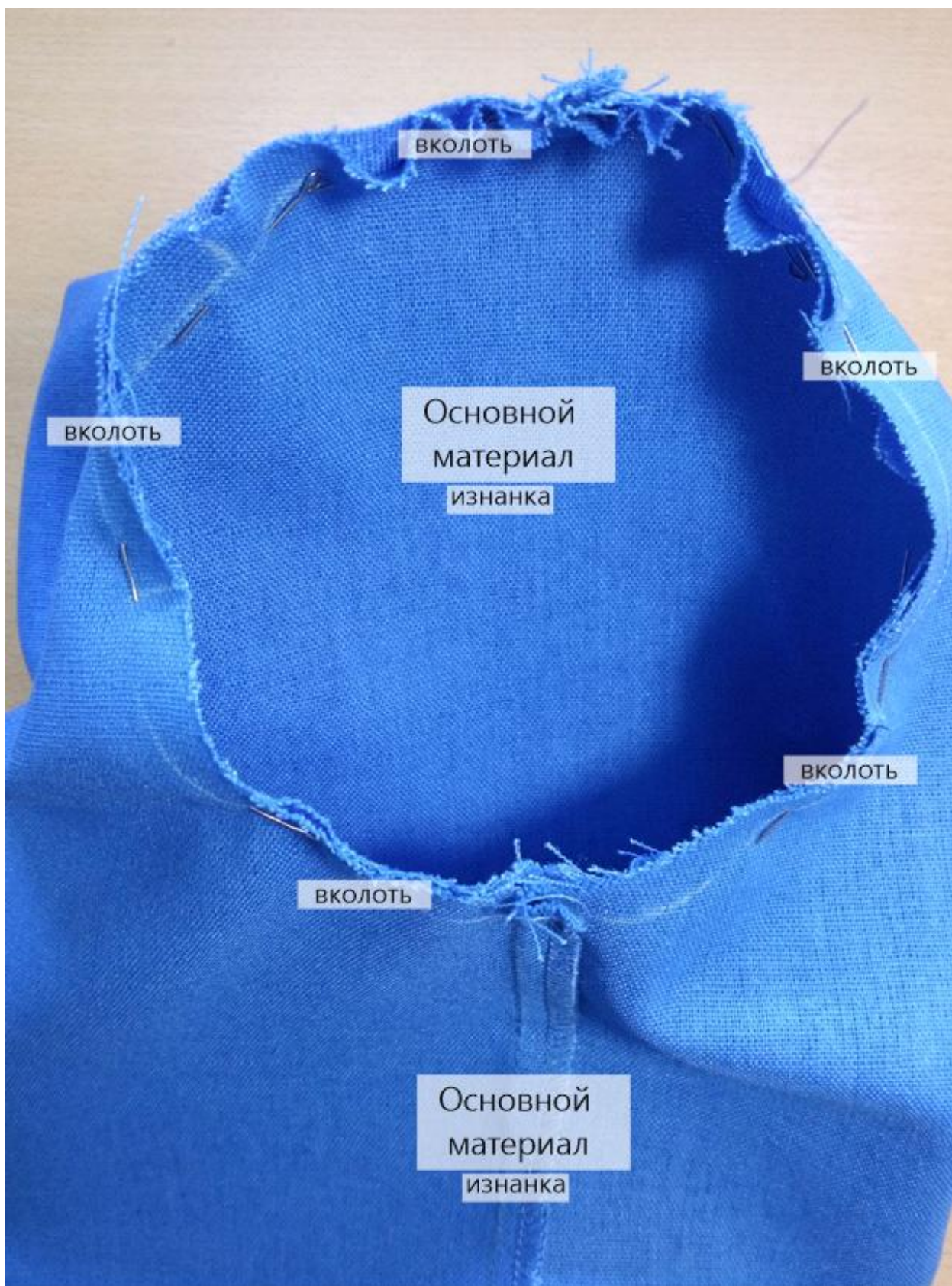


Нитки смётывания удалите. Низ изделия приутюжьте.



Монтаж рукавов с изделием

Вколите или вметайте рукава в проймы изделия.



Втачайте рукава в проймы изделия. Припуски шва обметайте, приутюжьте на ребро.



Отделка

Разметьте и выметайте петли на планках и воротнике, пришейте пуговицы.



Разметьте и выметайте петли на манжетах. Пришейте пуговицы.



Отутюжьте изделие в готовом виде. Носите с удовольствием!

Понравилась выкройка? Тогда ждём ваши ФОТО-ОТЗЫВЫ:



на нашем сайте: <https://shkatulka-sew.ru/pattern/vykroyka-kosovorotki-skay9008/>



в соцсетях с хэштегом #Sky9008 и #Скай9008

