

ШКАТУЛКА

SHKATULKA-SEW.RU



#САБИНА7012

Размеры

40-68

Рост

156-180 см

СЛОЖНОСТЬ



платье

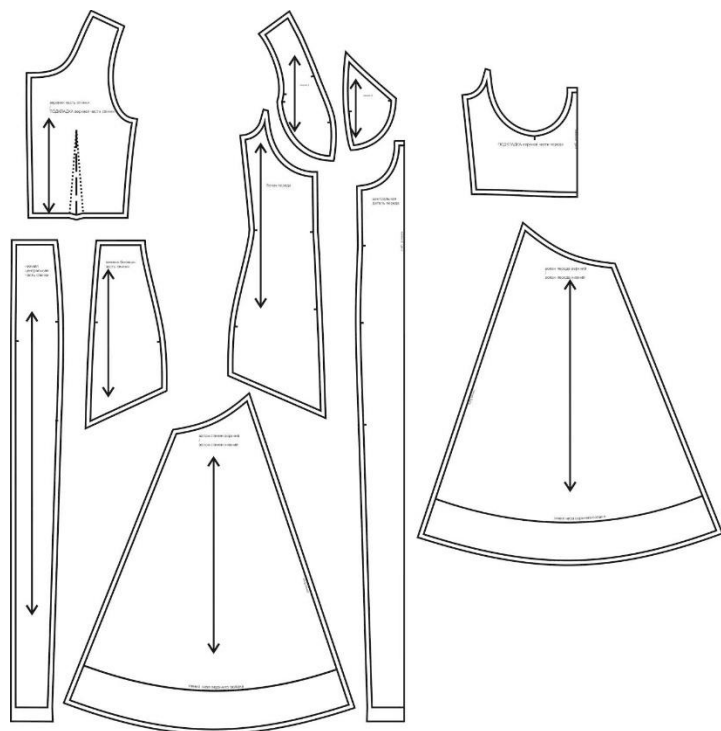
Сабина7012



Выкройка женского платья малого объёма, прилегающего силуэта, расширенного книзу благодаря втачным воланам по низу переда и спинки, частично выполненного на подкладке (выше линии талии).

Перед платья состоит из центральной части, бочков, центральных и боковых деталей чашек и двойных воланов разной длины, расположенных в нижней части переда. Спинка платья отрезная по линии талии. Верхняя часть спинки - с талиевыми вытачками и средним швом. Нижняя часть спинки - с вертикальными рельефами, и средним швом, с двойными воланами разной длины, расположенными в нижней части спинки. Горловина платья - фигурной формы, обработана подкладкой одновременно с проймами. Застёжка - потайная молния - обработана в среднем шве спинки.

Длина платья - до щиколотки.



СОСТАВ КОМПЛЕКТА ЛЕКАЛ

* Выкройки даны с припусками на швы. Они обозначены двойным контуром. Вы можете самостоятельно изменить ширину припусков, исходя из свойств выбранного материала или своих целей.

ВЕЛИЧИНЫ ПРИБАВОК НА ОСНОВНЫХ УЧАСТКАХ ИЗМЕРЕНИЙ

Прибавка к обхвату груди в полном объеме	Прибавка к обхвату талии в полном объеме	Прибавка к обхвату бедер в полном объеме
от -1,8 до 0,4 см	от 1,6 до 5,2 см	0,4 до 4,2 см

ЗАМЕРЫ КЛЮЧЕВЫХ ПАРАМЕТРОВ, РАСХОД ТКАНИ

Замеры лекал выполнены без учета припусков на швы. Все замеры указаны в сантиметрах.



A - длина изделия по средней линии спинки
 B - ширина на уровне груди в полном обхвате
 C - ширина на уровне талии в полном обхвате
 D - ширина на уровне бедер в полном обхвате

размер	рост, см	A	B	C	D
40	156-160	117,7	80,4	63,6	88,4
	161-165	122,4			
	166-170	127,2			
	171-175	131,9			
	176-180	136,6			
42	156-160	117,9	84,2	67,7	92,7
	161-165	122,6			
	166-170	127,4			
	171-175	132,1			
	176-180	136,8			
44	156-160	118,1	88,1	71,8	96,9
	161-165	122,8			
	166-170	127,6			
	171-175	132,3			
	176-180	137,0			
46	156-160	118,3	91,9	75,9	101,2

	161-165	123,0			
	166-170	127,8			
	171-175	132,5			
	176-180	137,2			
48	156-160	118,5	95,8	80,1	105,5
	161-165	123,2			
	166-170	128,0			
	171-175	132,7			
	176-180	137,4			
50	156-160	118,7	99,6	84,2	109,8
	161-165	123,4			
	166-170	128,2			
	171-175	132,9			
	176-180	137,6			
52	156-160	118,9	103,5	88,3	114,0
	161-165	123,6			
	166-170	128,4			
	171-175	133,1			
	176-180	137,8			
54	156-160	119,1	107,3	92,4	118,3
	161-165	123,8			
	166-170	128,6			
	171-175	133,3			
	176-180	138,0			
56	156-160	119,3	111,1	96,5	122,6
	161-165	124,0			
	166-170	128,8			
	171-175	133,5			
	176-180	138,2			
58	156-160	119,5	115,0	100,6	126,8
	161-165	124,2			
	166-170	129,0			
	171-175	133,7			
	176-180	138,4			
60	156-160	119,7	118,8	104,7	131,1
	161-165	124,4			
	166-170	129,2			
	171-175	133,9			
	176-180	138,6			
62	156-160	119,9	122,7	108,9	135,4
	161-165	124,6			
	166-170	129,4			
	171-175	134,1			

	176-180	138,8			
64	156-160	120,1	126,5	113,0	139,7
	161-165	124,8			
	166-170	129,6			
	171-175	134,3			
	176-180	139,0			
66	156-160	120,3	130,4	117,1	143,9
	161-165	125,0			
	166-170	129,8			
	171-175	134,5			
	176-180	139,2			
68	156-160	120,5	134,2	121,2	148,2
	161-165	125,2			
	166-170	130,0			
	171-175	134,7			
	176-180	139,4			

Внимание: расчет выполнен для однотонной ткани без рисунка, без учета направления ворса и возможной усадки! Усадка может достигать 15-20% от длины материала. Обязательно учитывайте это и берите с запасом.

В таблице представлены разные варианты расхода на разные ширины материала. Пожалуйста, выберите свою ширину материала и нужный размер.

размер	ростовая группа, см	основная ткань при ширине 130 см, см	основная ткань при ширине 140 см, см	основная ткань при ширине 150 см, см
40	156-160	326	290	287
	161-165	323	309	280
	166-170	339	315	308
	171-175	352	319	326
	176-180	367	342	339
42	156-160	323	299	278
	161-165	318	315	287
	166-170	349	333	311
	171-175	388	345	330
	176-180	416	344	340
44	156-160	342	314	288
	161-165	354	323	289
	166-170	367	342	321
	171-175	378	351	321
	176-180	404	373	357
46	156-160	357	317	298

	161-165	374	332	317
	166-170	374	348	322
	171-175	435	359	328
	176-180	406	388	357
48	156-160	364	327	310
	161-165	365	339	330
	166-170	393	357	339
	171-175	404	361	345
	176-180	423	398	363
50	156-160	393	336	315
	161-165	384	352	326
	166-170	395	369	347
	171-175	438	387	362
	176-180	452	403	367
52	156-160	390	353	333
	161-165	394	374	341
	166-170	427	375	349
	171-175	433	396	369
	176-180	443	420	374
54	156-160	394	356	336
	161-165	399	381	354
	166-170	413	385	355
	171-175	446	425	371
	176-180	459	426	398
56	156-160	408	380	345
	161-165	402	371	364
	166-170	460	395	372
	171-175	459	448	402
	176-180	471	418	399
58	156-160	398	390	345
	161-165	425	397	373
	166-170	434	427	396
	171-175	459	415	416
	176-180	499	452	404
60	156-160	413	383	364
	161-165	428	405	396
	166-170	449	424	410
	171-175	485	434	422
	176-180	510	473	427
62	156-160	428	402	379
	161-165	467	424	397
	166-170	468	420	406
	171-175	490	462	435

	176-180	504	476	456
64	156-160	450	423	383
	161-165	469	437	399
	166-170	479	439	438
	171-175	506	464	425
	176-180	537	483	465
66	156-160	477	420	405
	161-165	481	440	414
	166-170	496	459	415
	171-175	501	489	434
	176-180	533	490	463
68	156-160	467	435	406
	161-165	486	465	431
	166-170	517	489	451
	171-175	522	492	439
	176-180	530	506	484

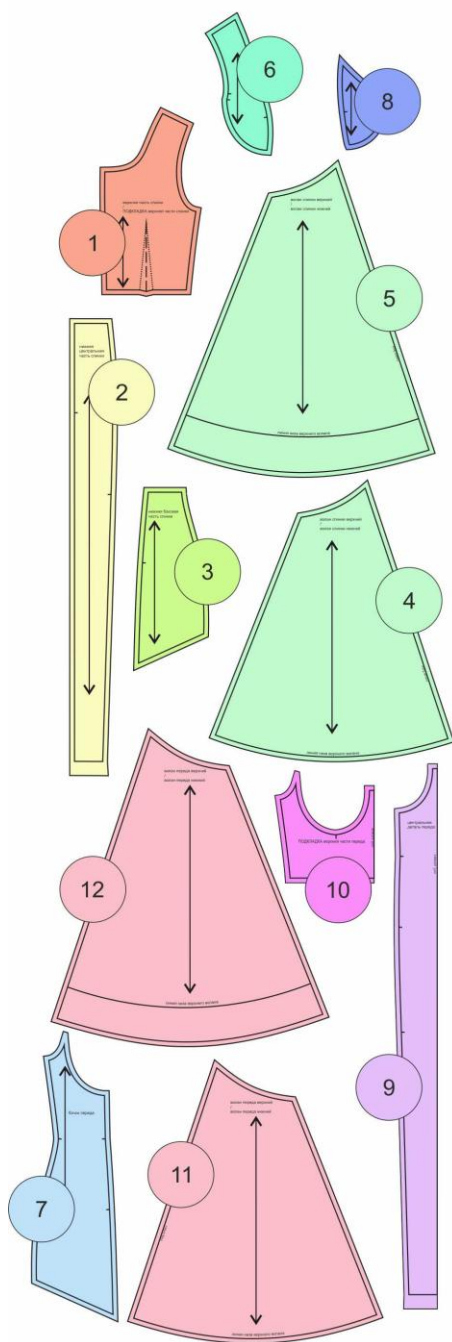
РЕКОМЕНДАЦИИ ПО ВЫБОРУ ТКАНИ

Для пошива платья можно использовать платьевые ткани средней поверхностной плотности, хорошо драпирующиеся, отличающиеся малой сминаемостью, с натуральными, искусственными, синтетическими или смешанными волокнами в составе.

Пример: платьевый креп, платьевая вискоза, атлас, и др.

РАСКРОЙ

ОСНОВНАЯ ТКАНЬ



- 1 верхняя часть спинки - 4 дет.
- 2 нижняя центральная часть спинки - 2 дет.
- 3 нижняя боковая часть спинки - 2 дет.
- 4 волан спинки верхний - 2 дет.
- 5 волан спинки нижний - 2 дет.
- 6 чашка 1 - 2 дет.
- 7 бочок переда - 2 дет.
- 8 чашка 2 - 2 дет.
- 9 центральная деталь переда - 1 дет. со сгибом
- 10 подкладка верхней части переда - 1 дет. со сгибом
- 11 волан переда верхний - 2 дет.
- 12 волан переда нижний - 2 дет.

Дублирин:

1. Кромка под молнию – 2 дет. (выкраивается самостоятельно, по долевой, в виде полоски шириной 1 см и длиной, равной длине молнии + 3 см на запас);
2. Кромка горловины переда – 1 дет. со сгибом (выкраивается самостоятельно, по выкройке подкладки переда, в виде полоски шириной 1,5 см);
3. Кромка проймы переда – 2 дет. (выкраивается самостоятельно, по долевой, по выкройке подкладки переда, в виде полоски шириной 1,5 см);
4. Чашка 1 – 2 дет.;
5. Чашка 2 – 2 дет.

Припуски на швы

Все детали изделия даны с необходимыми припусками на швы.

Образец платья был отшит из крепа.

ОБОРУДОВАНИЕ И ИНСТРУМЕНТЫ

	Бытовая швейная машинка;
	Оверлок 3-ниточный;
	Утюг с паром или без, утюжильный стол или гладильная доска;
	Машинные иглы, соответствующие типу ткани (для средних тканей), булавки для закалывания или маленькие зажимы;
	Ножницы для бумаги и ножницы для раскроя;
	Проутюжильник (сетка для ВТО или лоскут х/б ткани).

ДОПОЛНИТЕЛЬНЫЕ МАТЕРИАЛЫ И ФУРНИТУРА

	Нитки для бытовой машины и оверлока;
	Дублерин;
	Потайная молния.

ТЕХНОЛОГИЧЕСКАЯ ПОСЛЕДОВАТЕЛЬНОСТЬ ОБРАБОТКИ

Раскрой

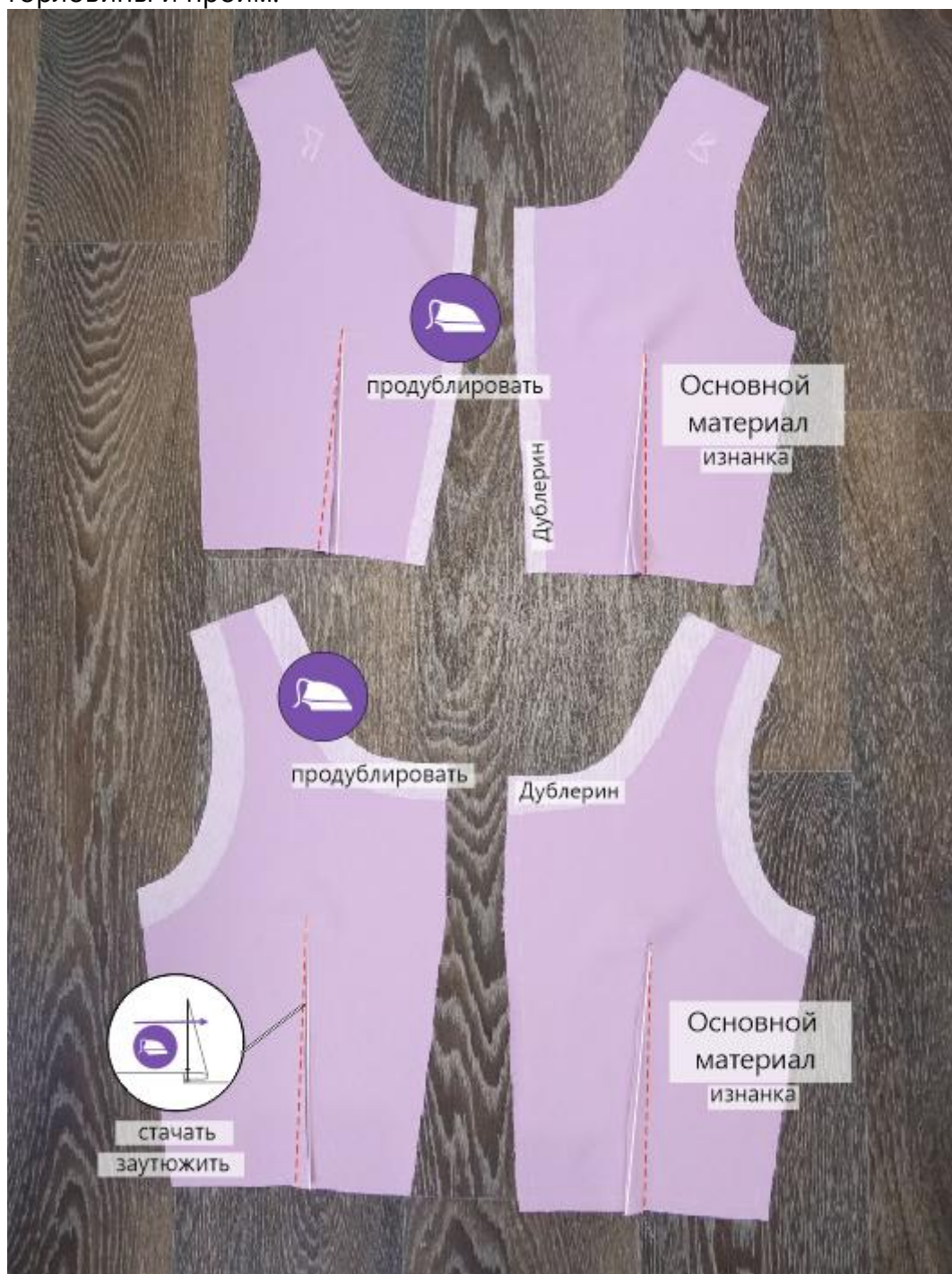
Выкроите детали изделия согласно спецификации.



Заготовка верхней части спинки и подкладки верхней части спинки

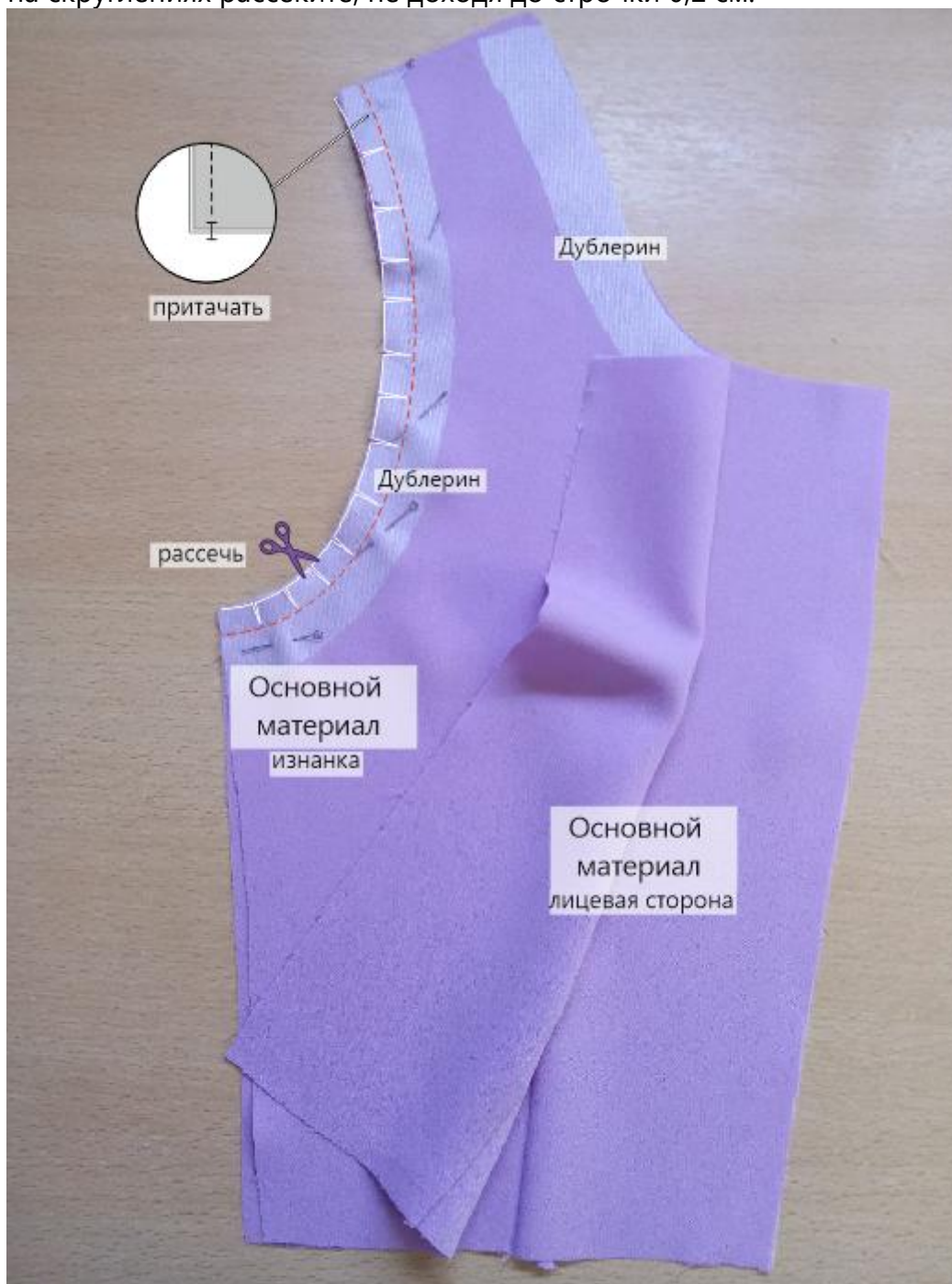
Стачайте вытачки на основных деталях верхней части спинки, заутюжьте их к центру детали, продублируйте срезы под молнию.

Стачайте вытачки на деталях подкладки верхней части спинки, продублируйте срезы горловины и пройм.

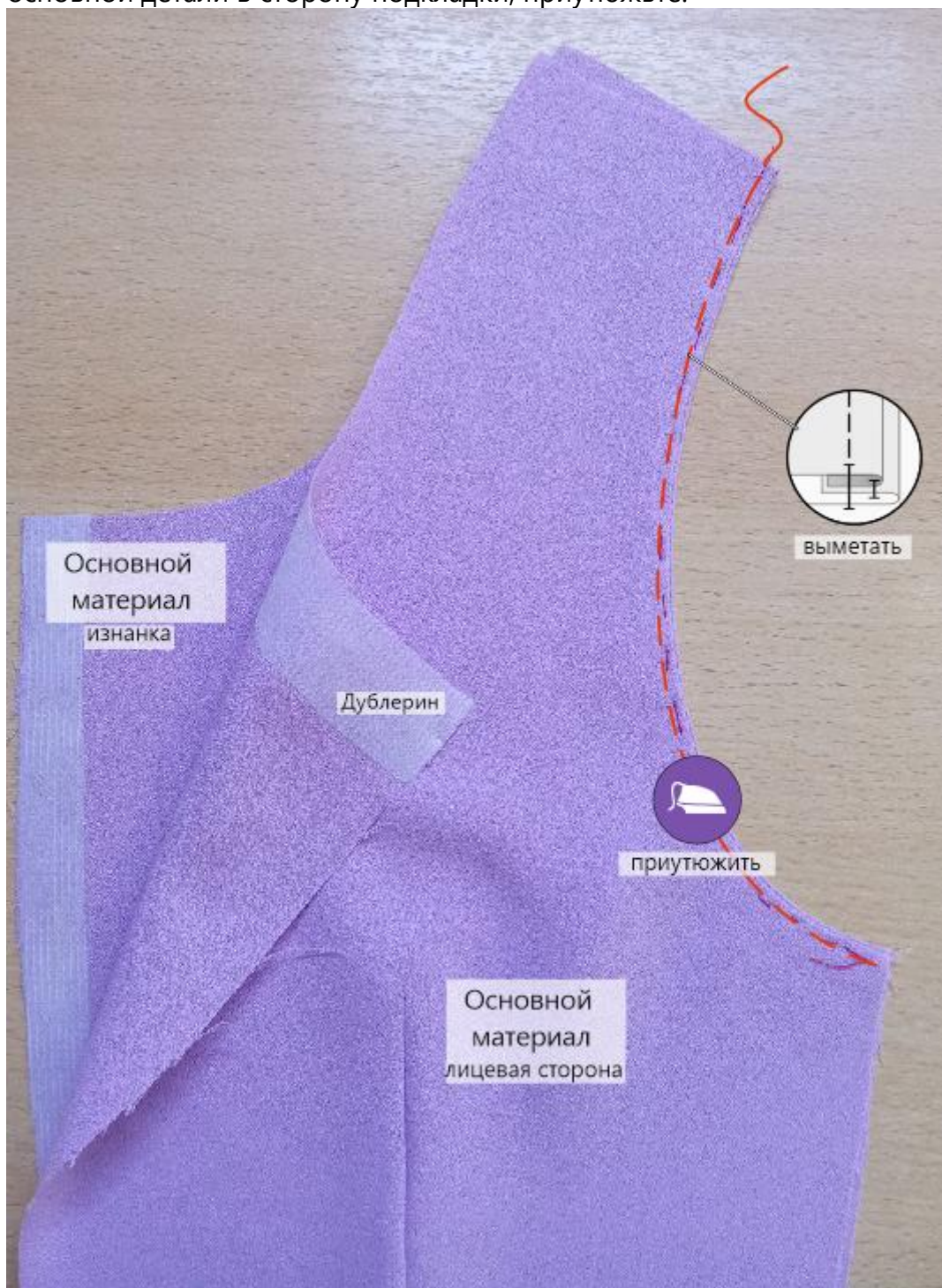


Монтаж спинки и подкладки спинки

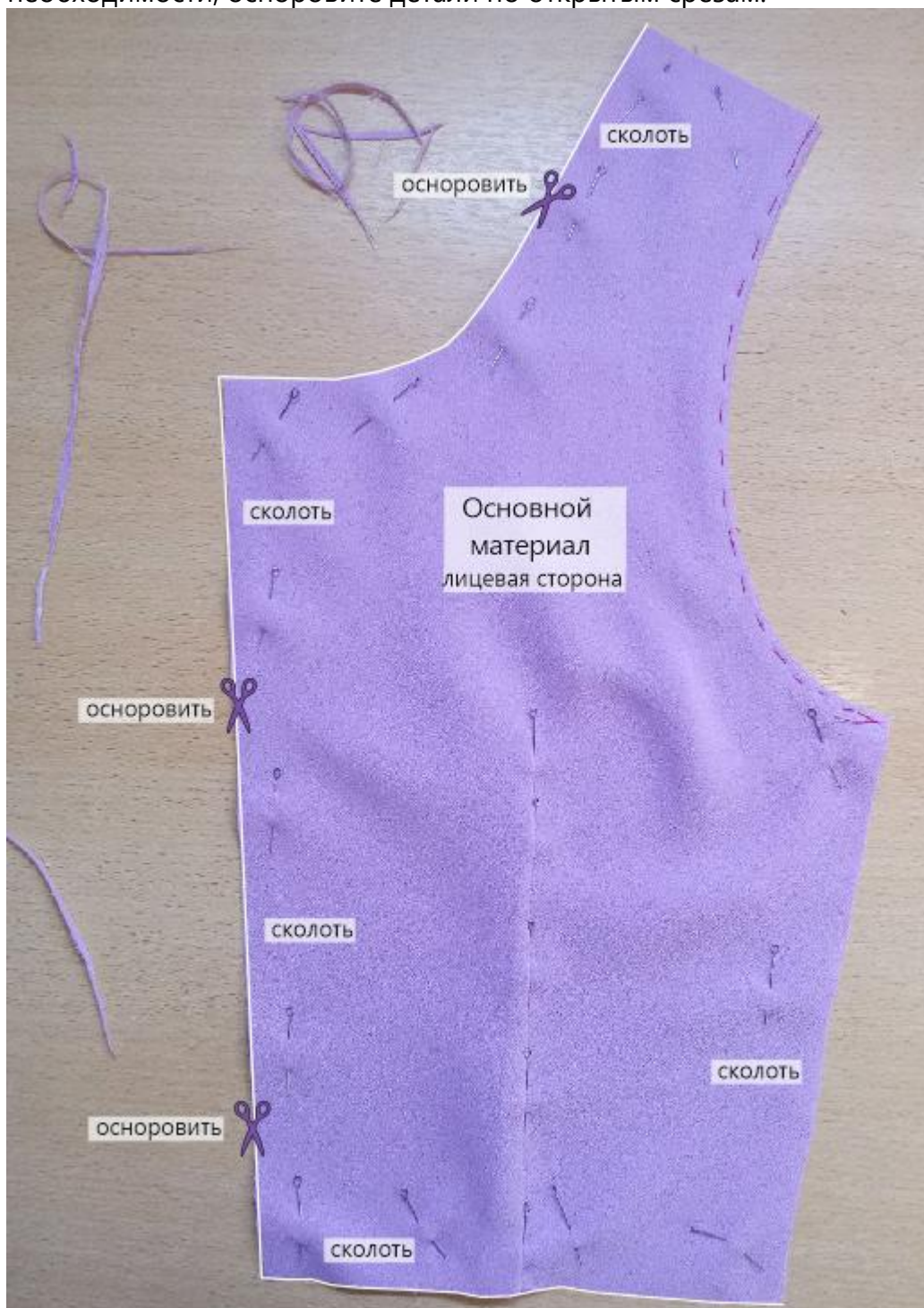
Сложите попарно основную верхнюю часть спинки и подкладку верхней части спинки, лицом к лицу, уравняйте по срезам пройм, сколите, стачайте. Припуски швов на скруглениях рассеките, не доходя до строчки 0,2 см.



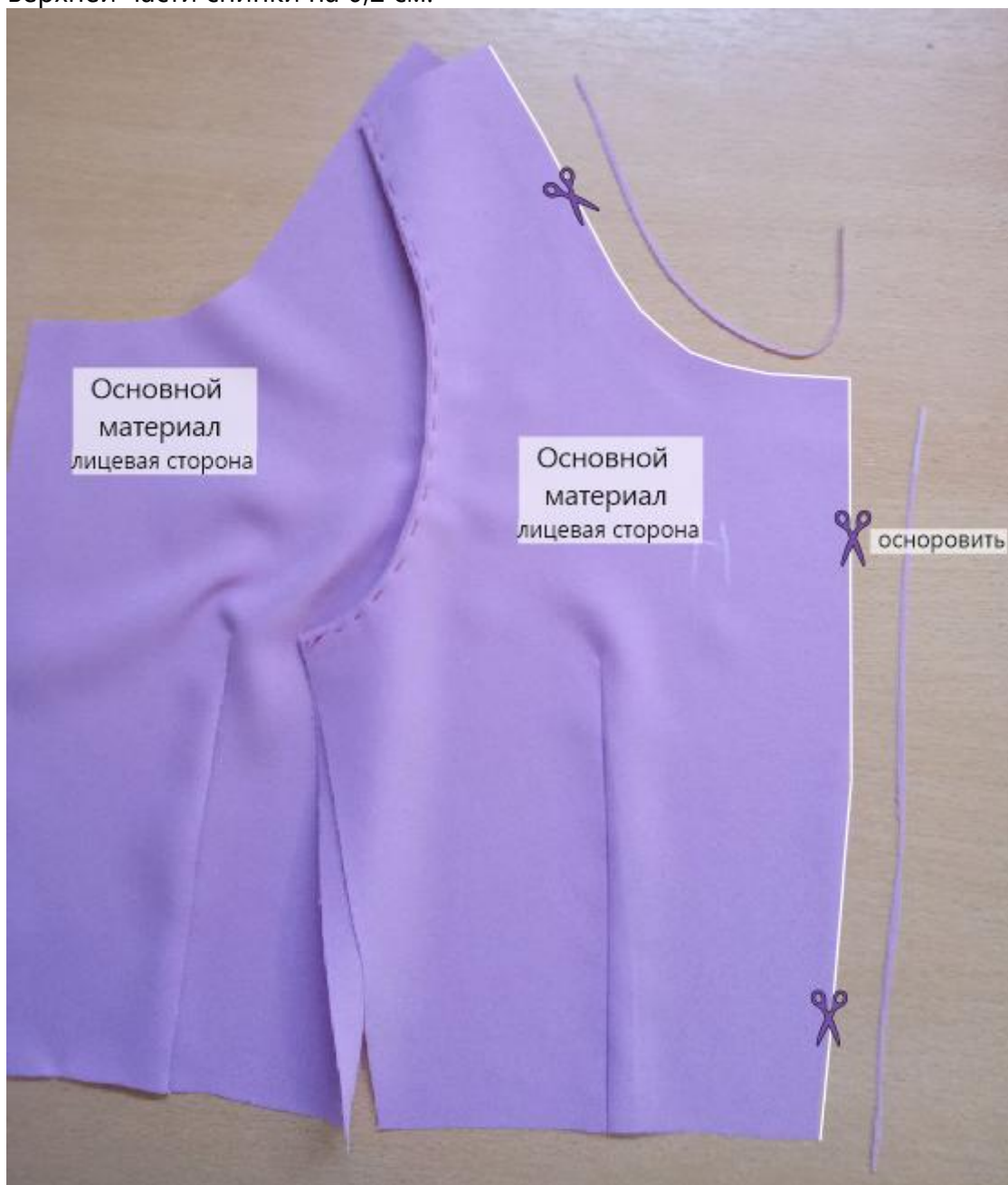
Выверните, выправьте проймы спинки с переходным кантом шириной 0,1-0,2 см из основной детали в сторону подкладки, приутюжьте.



Сколите основу и подкладку верхней части спинки по срезам и вытачкам. При необходимости, осноруйте детали по открытым срезам.



Дополнительно осноруйте срезы горловины и средние срезы на деталях подкладки верхней части спинки на 0,2 см.



Заготовка воланов спинки

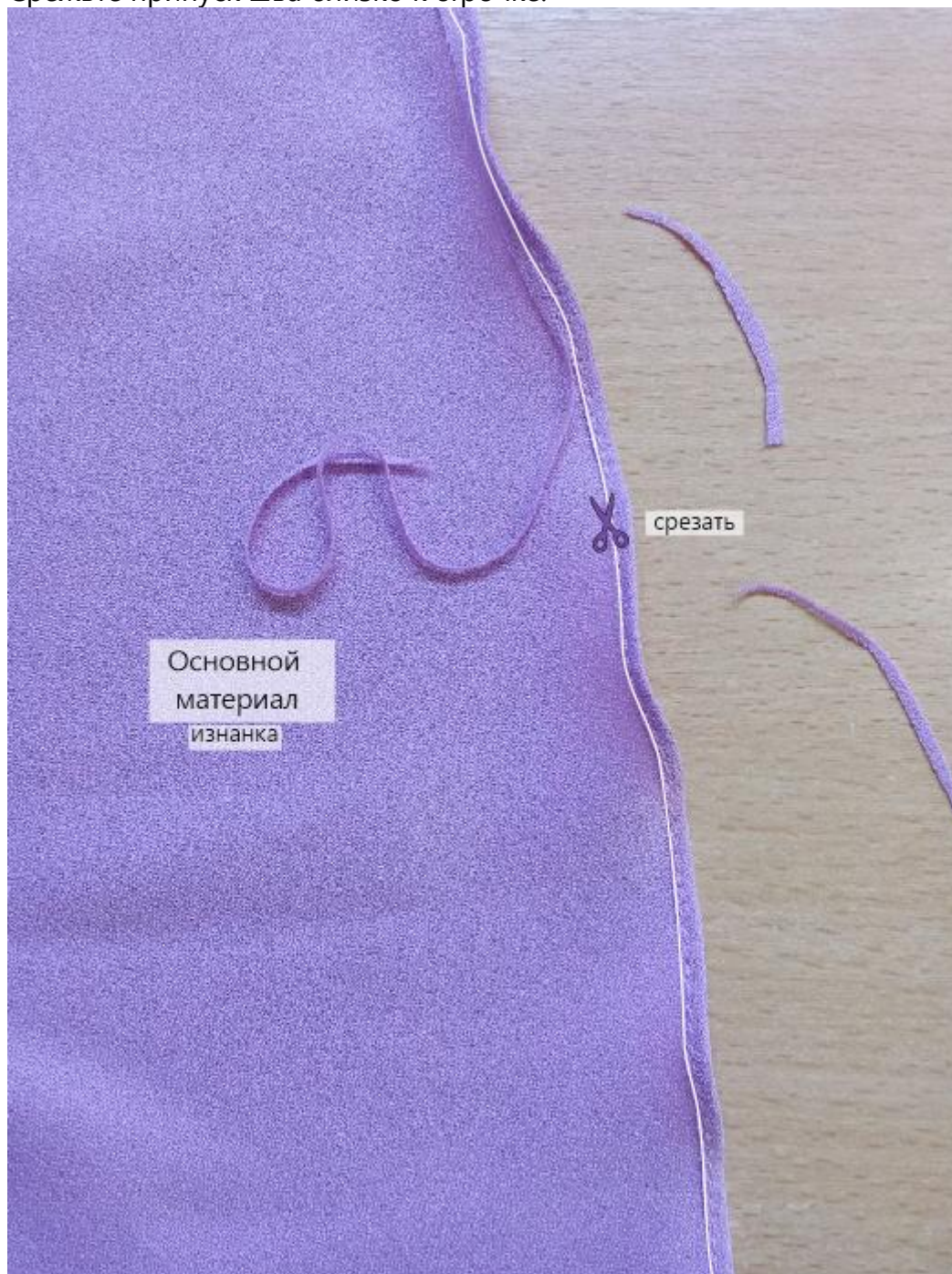
Обработайте срезы низа воланов спинки московским швом, приутюжьте.



Для выполнения московского шва сначала подверните срез низа детали на 0,4 см в сторону изнанки и застрочите в край (на расстоянии 0,1-0,2 см от сгиба), приутюжьте приставными движениями утюга.



Срежьте припуск шва близко к строчке.



Подверните край детали на 0,3 см в сторону изнанки и застрочите строчкой в первую строчку, приутюжьте.



Наложите верхний волан на нижний, изнанкой на лицевую сторону, уравняйте по срезам, сметайте.



Монтаж воланов с изделием

Притачайте воланы к нижним боковым деталям спинки. Припуски швов обметайте, заутюжьте вверх.



Заготовка нижней части спинки

Продублируйте участки под молнию на деталях нижней центральной части спинки, частично обметайте срезы.



Сложите детали нижней центральной части спинки вместе, лицом к лицу, уравняйте по средним срезам, сколите от контрольной метки вниз, стачайте. Открытые срезы припусков шва обметайте вместе, заутюжьте в одну из сторон.



Стачайте нижние боковые и нижнюю центральную части спинки между собой. Припуски швов обметайте, заутюжьте к центру детали.



Обметайте срез низа центральной части спинки. Отверните припуск на подгибку детали на лицевую сторону и обтачайте по срезам рельефов.



Монтаж спинки

Стачайте верхнюю и нижнюю части спинки между собой. Припуски шва обметайте, заутюжьте вверх.



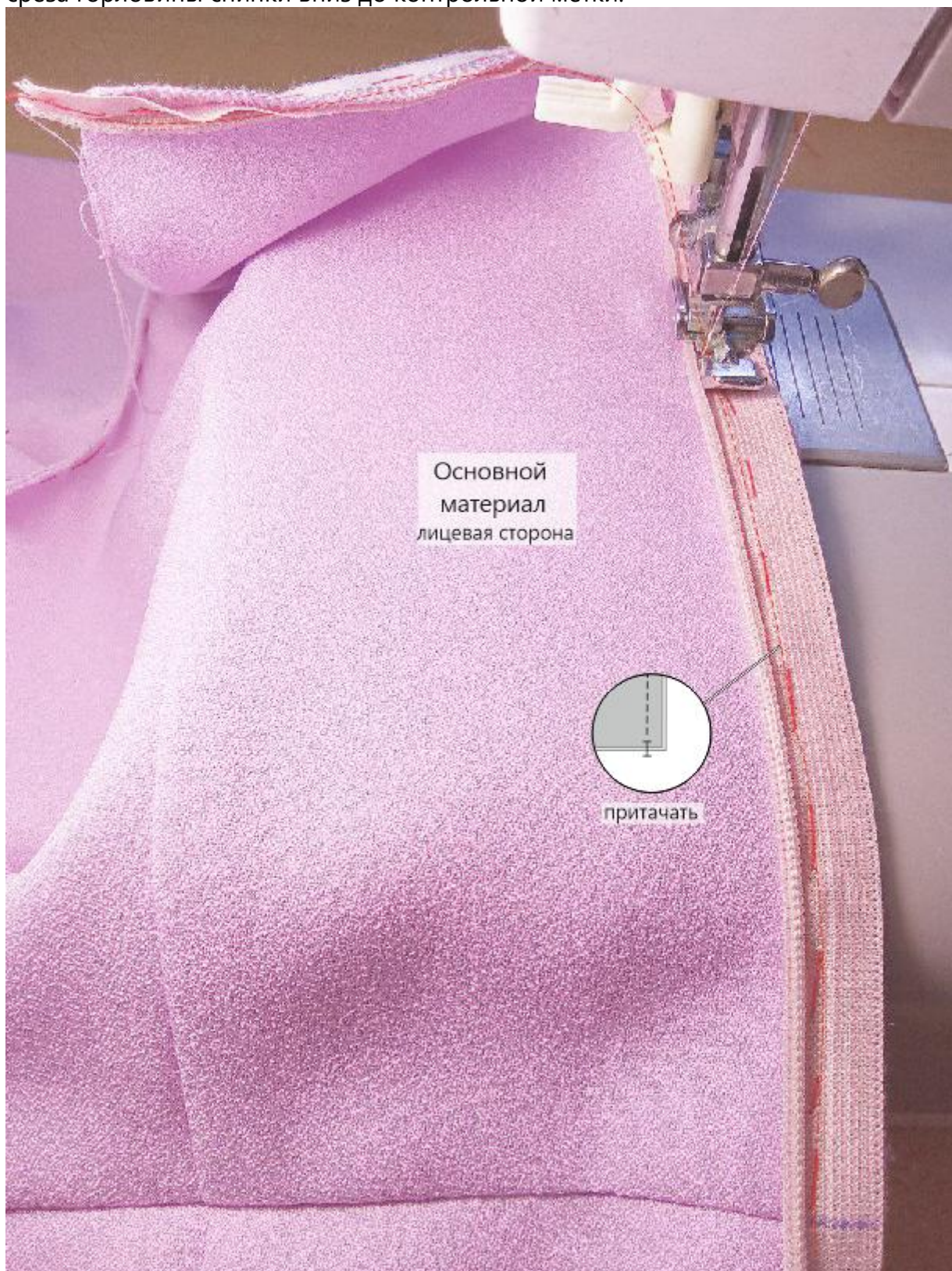
Обработка застёжки

Продекатируйте молнию. Расстегните её до самого конца.

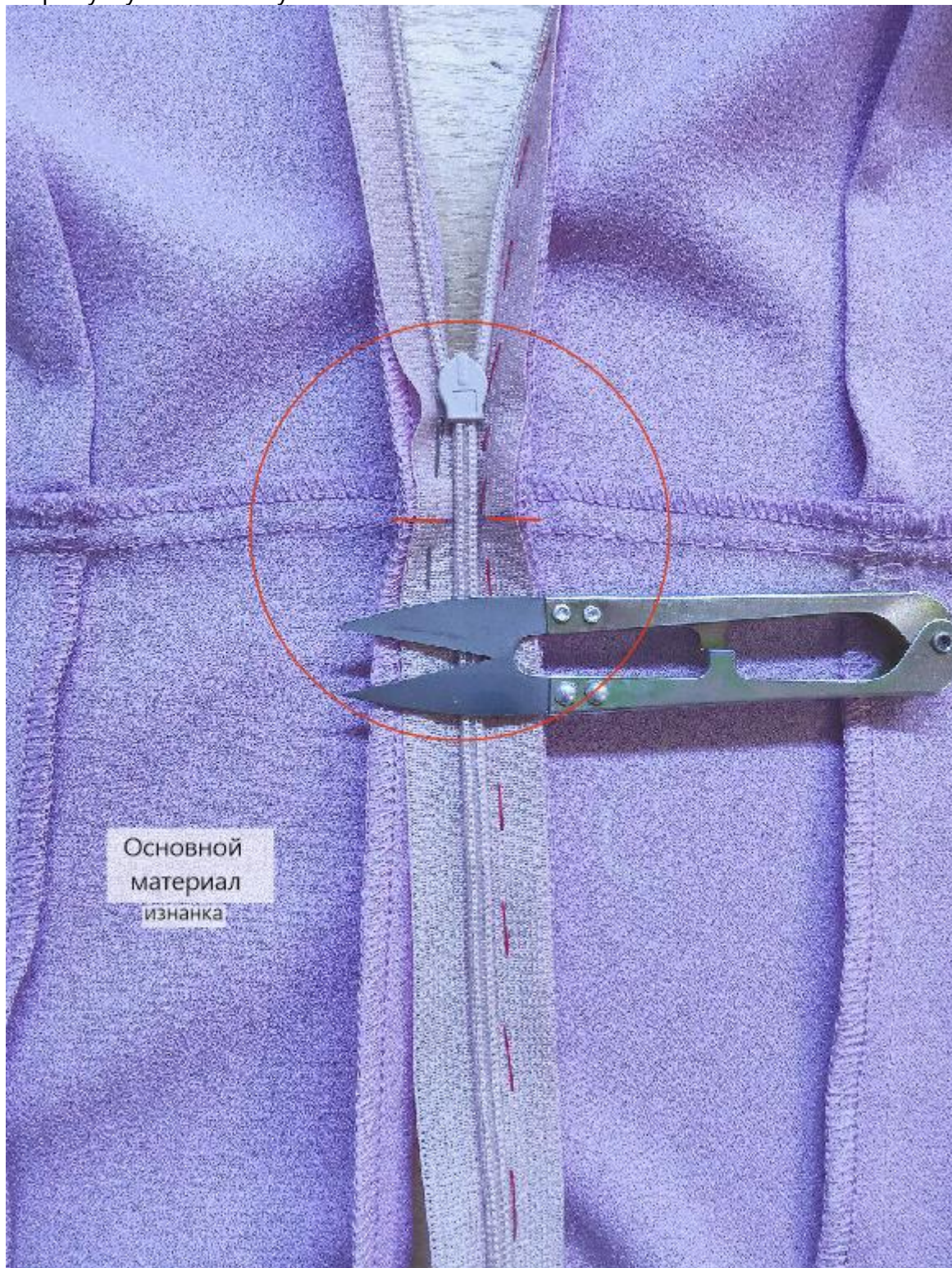
Приметайте одну сторону молнии к лицевой стороне припуска застёжки до закрепки шва.



С помощью специальной лапки притачайте молнию к изделию, ведя строчку от среза горловины спинки вниз до контрольной метки.

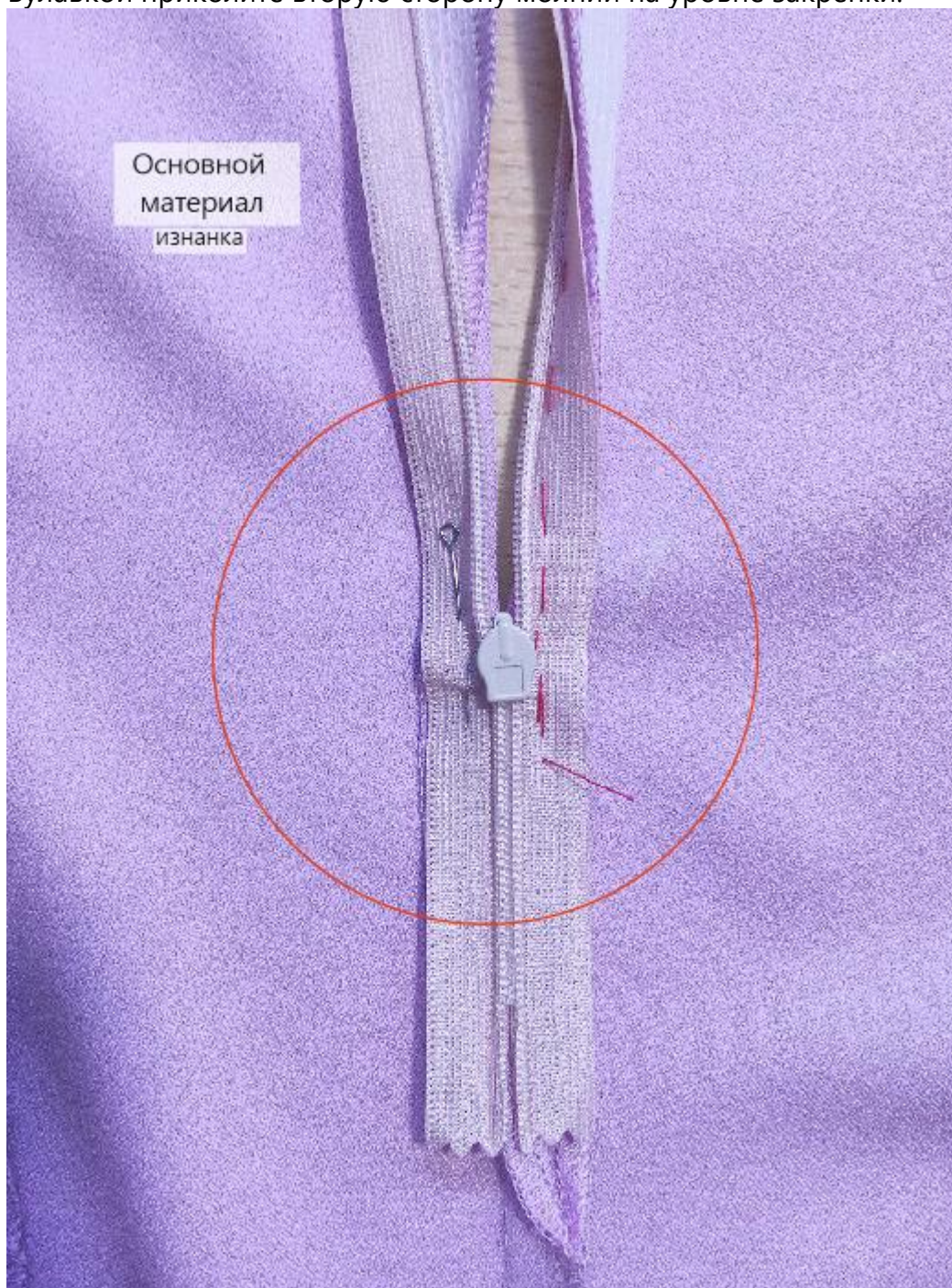


Застегните молнию. Поставьте контрольные метки на второй (непритачанной к изделию) стороне молнии на уровне шва по талии для последующего совмещения. Совмещая метку на молнии со швом на изделии, приколите вторую сторону молнии к припуску застёжки булавкой.

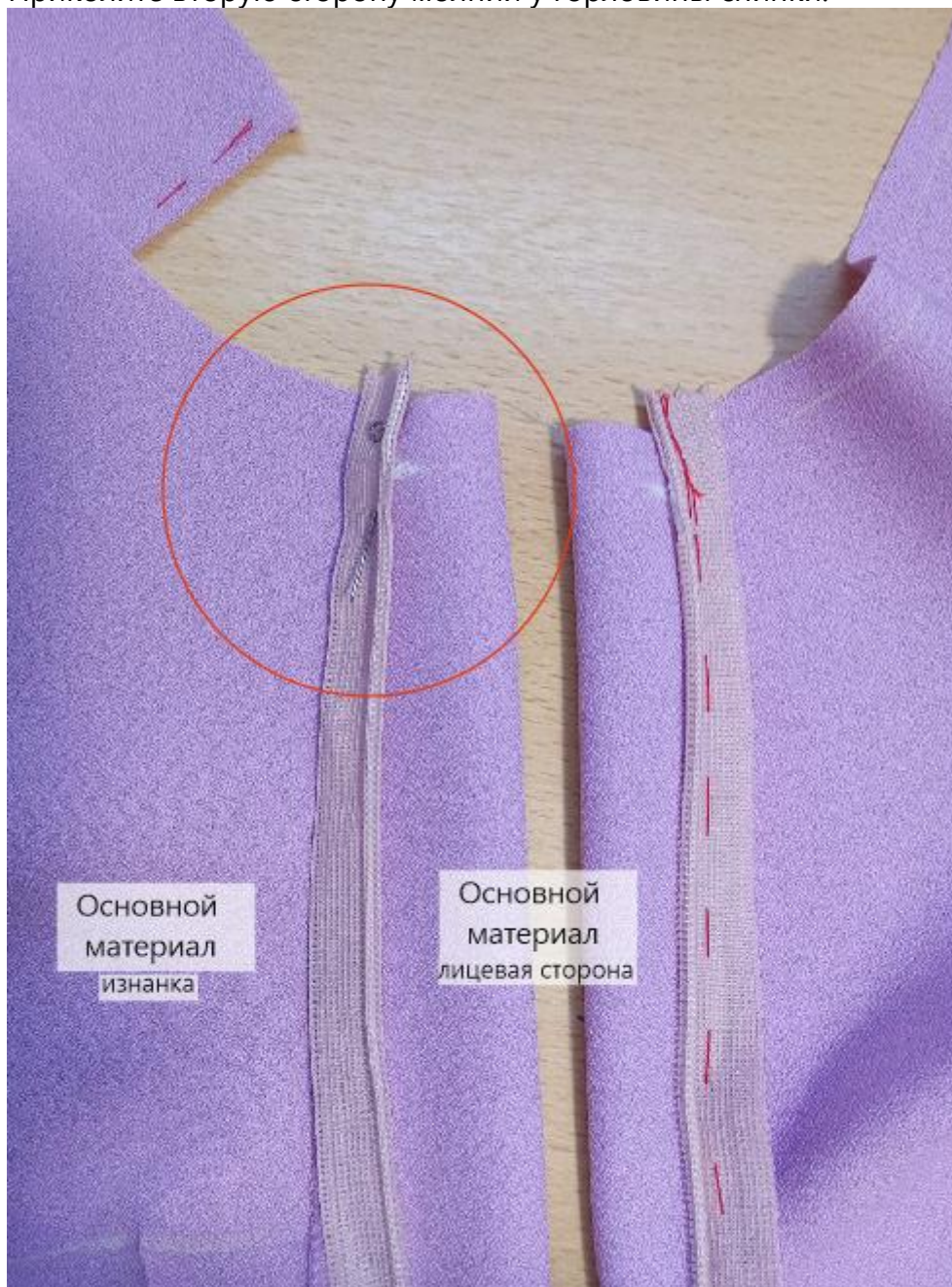


Расстегните молнию до закрепки шва.

Булавкой приколите вторую сторону молнии на уровне закрепки.



Приколите вторую сторону молнии у горловины спинки.



Расстегните молнию до самого конца. Приметайте вторую сторону молнии к припуску застёжки.



Притачайте вторую сторону молнии к изделию, начиная строчку от закрепки шва.



Нитки смётывания удалите. Вытяните молнию за бегунок, застегните. Проверьте качество втачивания молнии, симметрию швов. Приутюжьте молнию под припусками.



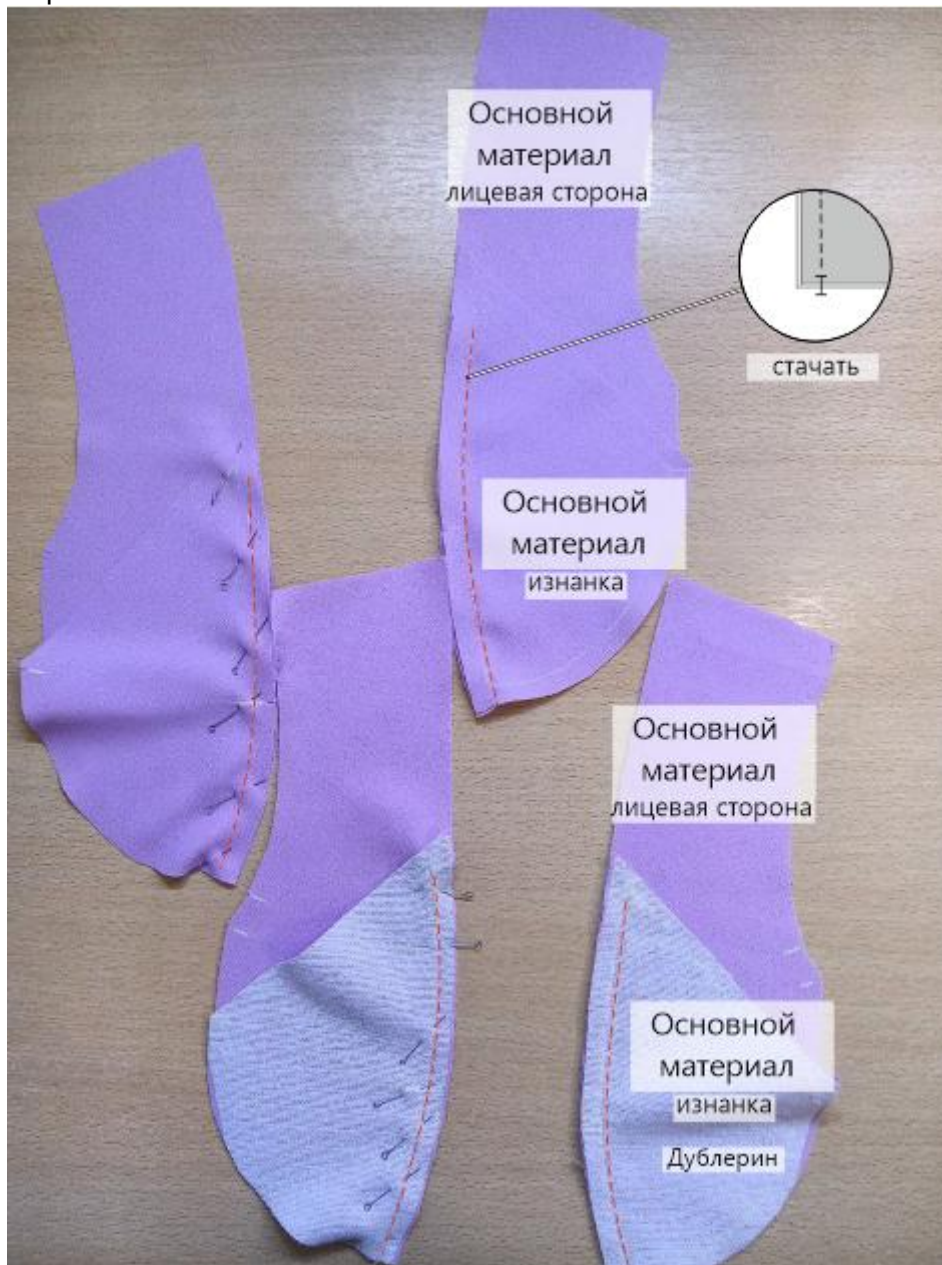
Дополнительными строчками притачайте края тесьмы молнии к припускам среднего шва спинки от талии вниз.



Заготовка верхней части переда

Сложите детали подкладки чашки 1 и подкладки чашки 2 вместе, лицом к лицу, уравняйте по соответствующим срезам, сколите, стачайте, не доходя до срезов 1 см (на ширину припуска).

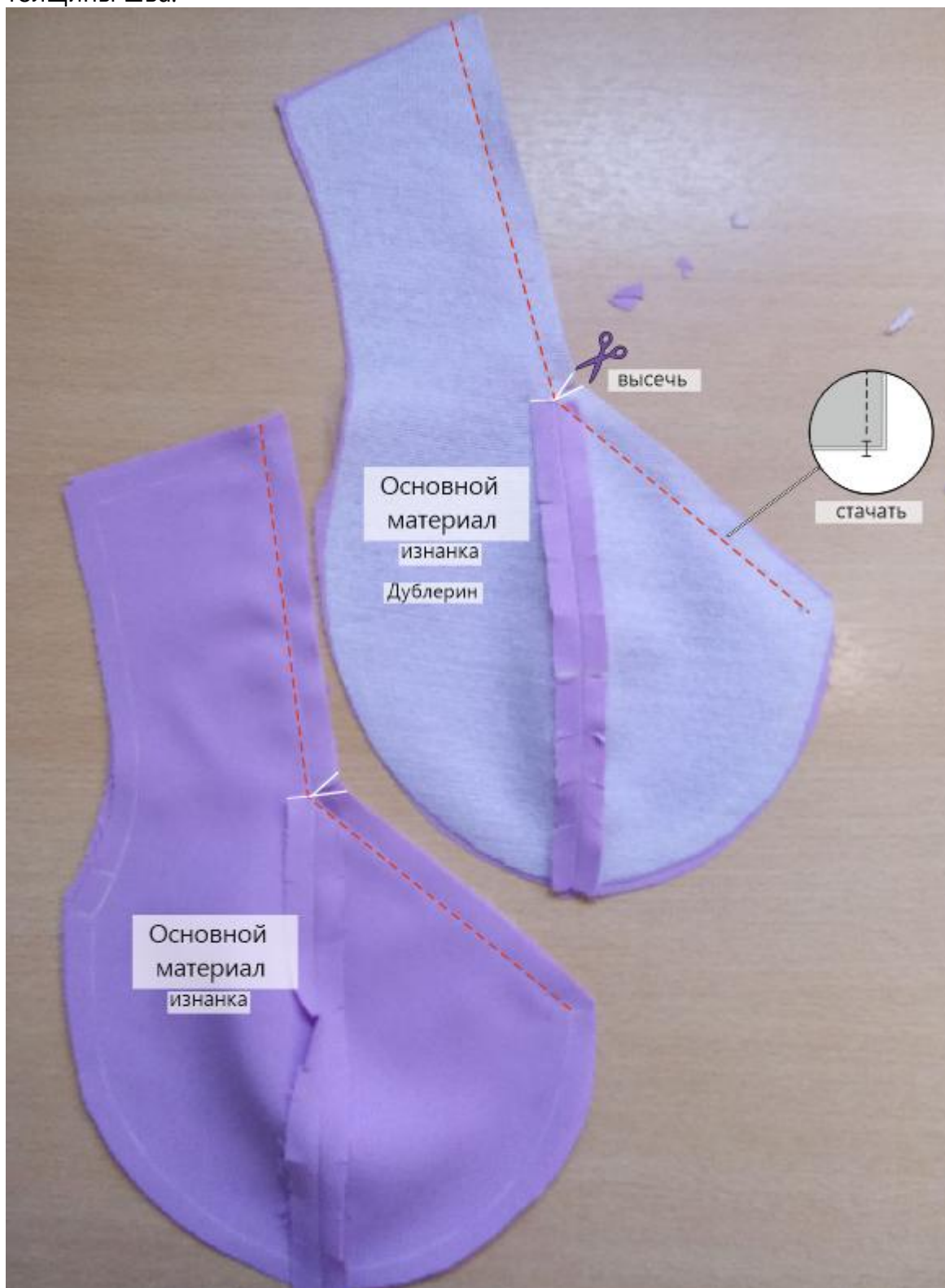
Продублированные основные детали чашки 1 и чашки 2 стачайте аналогичным образом.



Припуски швов рассеките, не доходя до строчки 0,2 см, разутюжьте.



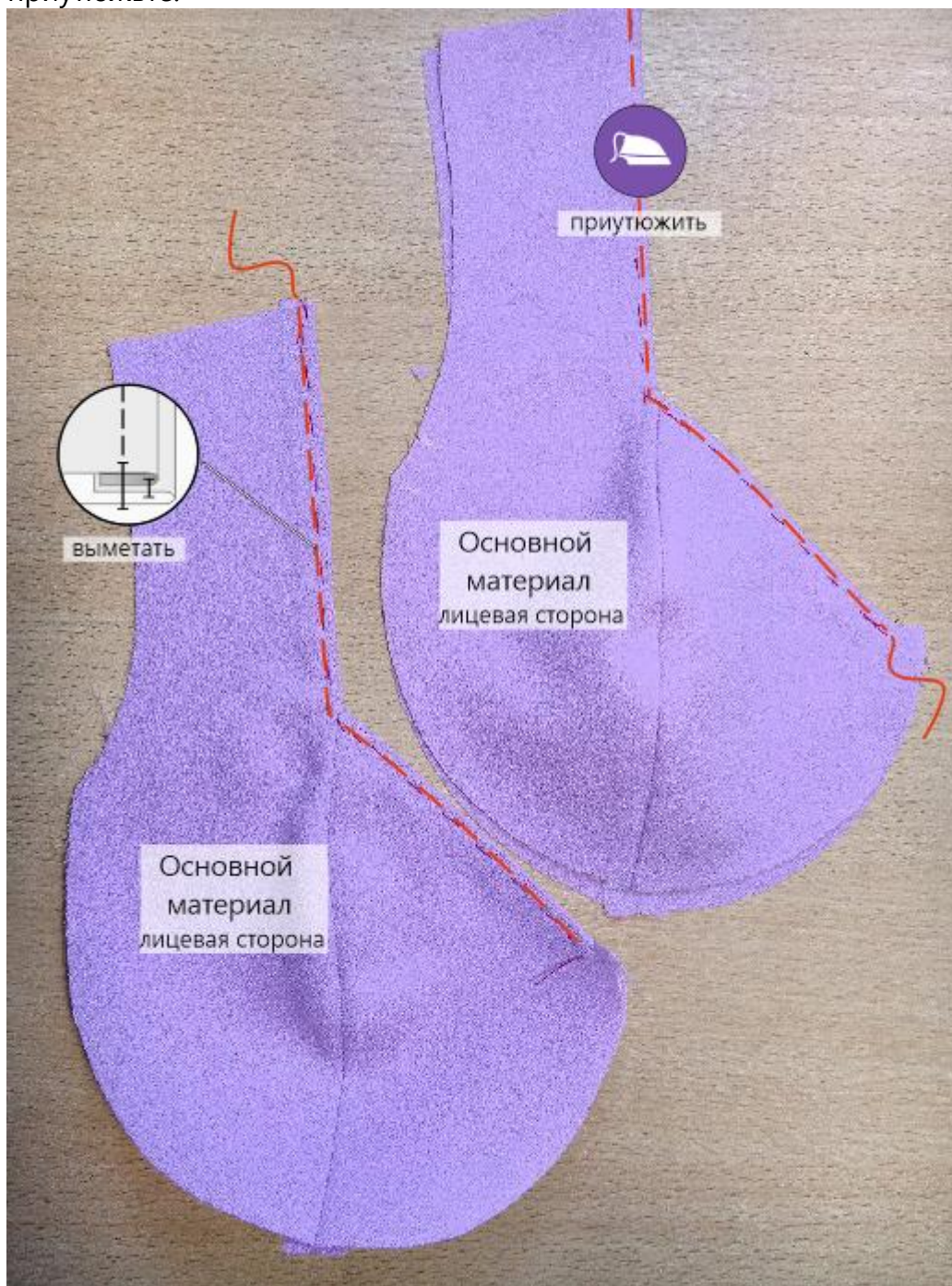
Сложите основную чашку и подкладку чашки вместе, лицом к лицу, уравняйте по срезам горловины, сколите, стачайте. Припуски шва в уступе уголка рассеките, не доходя до строчки 0,2 см, а затем высеките узким треугольником для уменьшения толщины шва.



Направьте припуски шва в сторону подкладки. Отстрочите шов обтачивания горловины чашки в край по лицевой стороне подкладки.



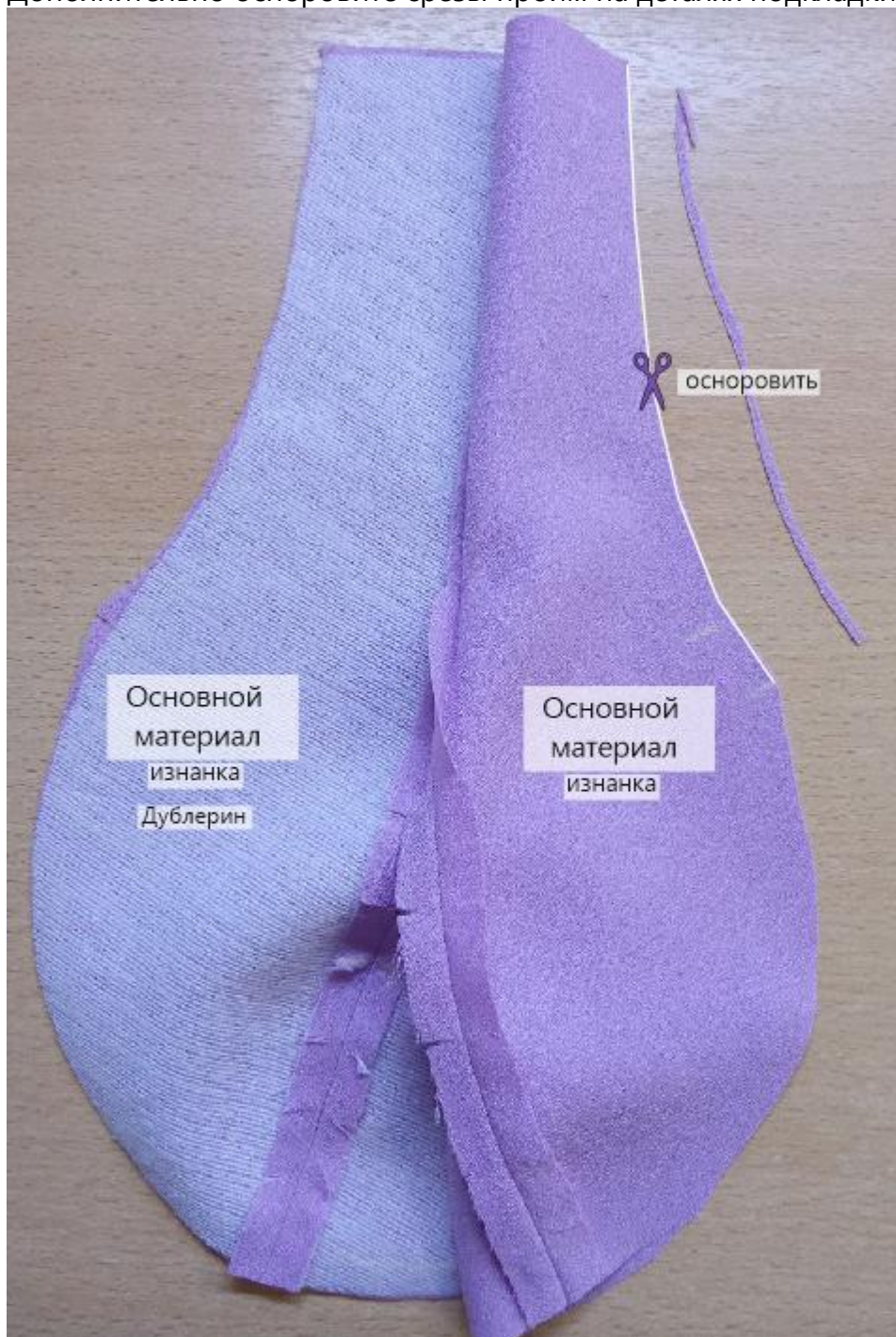
Выверните, выправьте чашки на лицевую сторону. Выметайте их по шву горловины, формируя переходный кант шириной 0,1-0,2 см из изделия в сторону подкладки, приутюжьте.



Сколите детали чашки и подкладки чашки между собой по открытым срезам. Выполните осноровку открытых срезов.



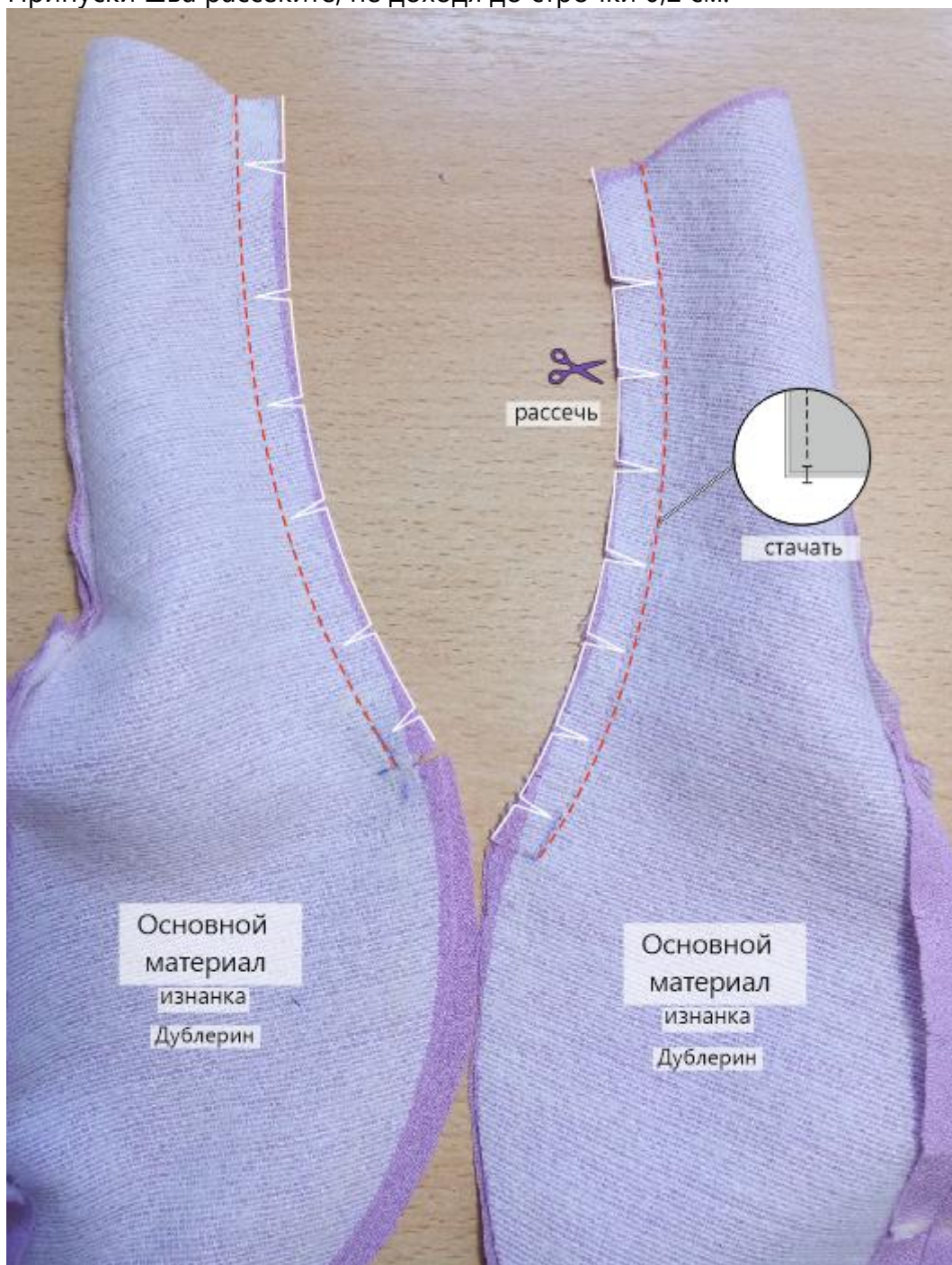
Дополнительно осноруйте срезы пройм на деталях подкладки чашек на 0,2 см.



Сложите детали чашек и подкладку чашек лицом к лицу, уравняйте по срезам пройм, сколите или сметайте.

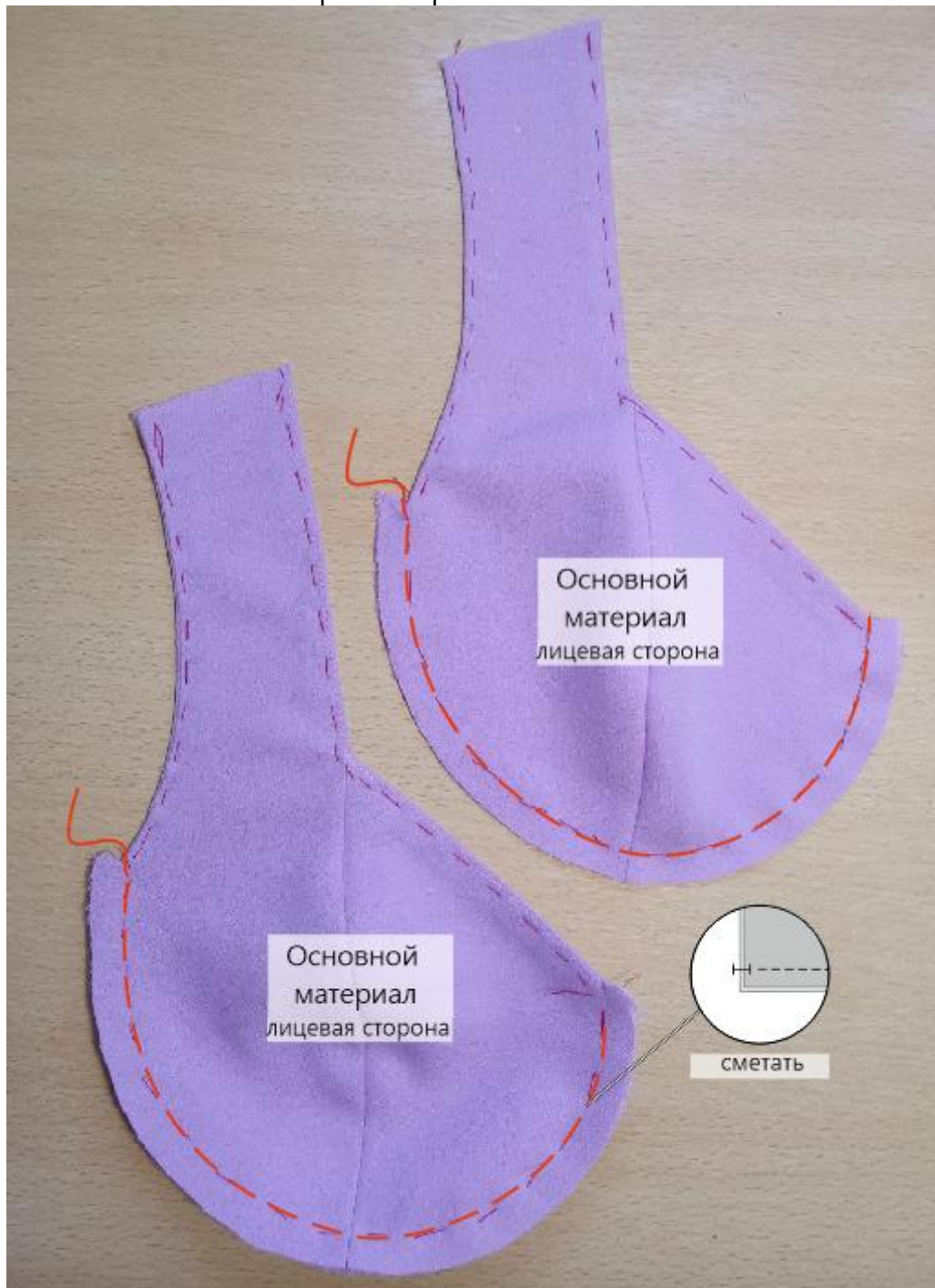


Стачайте детали между собой, не доходя до срезов 1 см (на ширину припуска).
Припуски шва рассеките, не доходя до строчки 0,2 см.



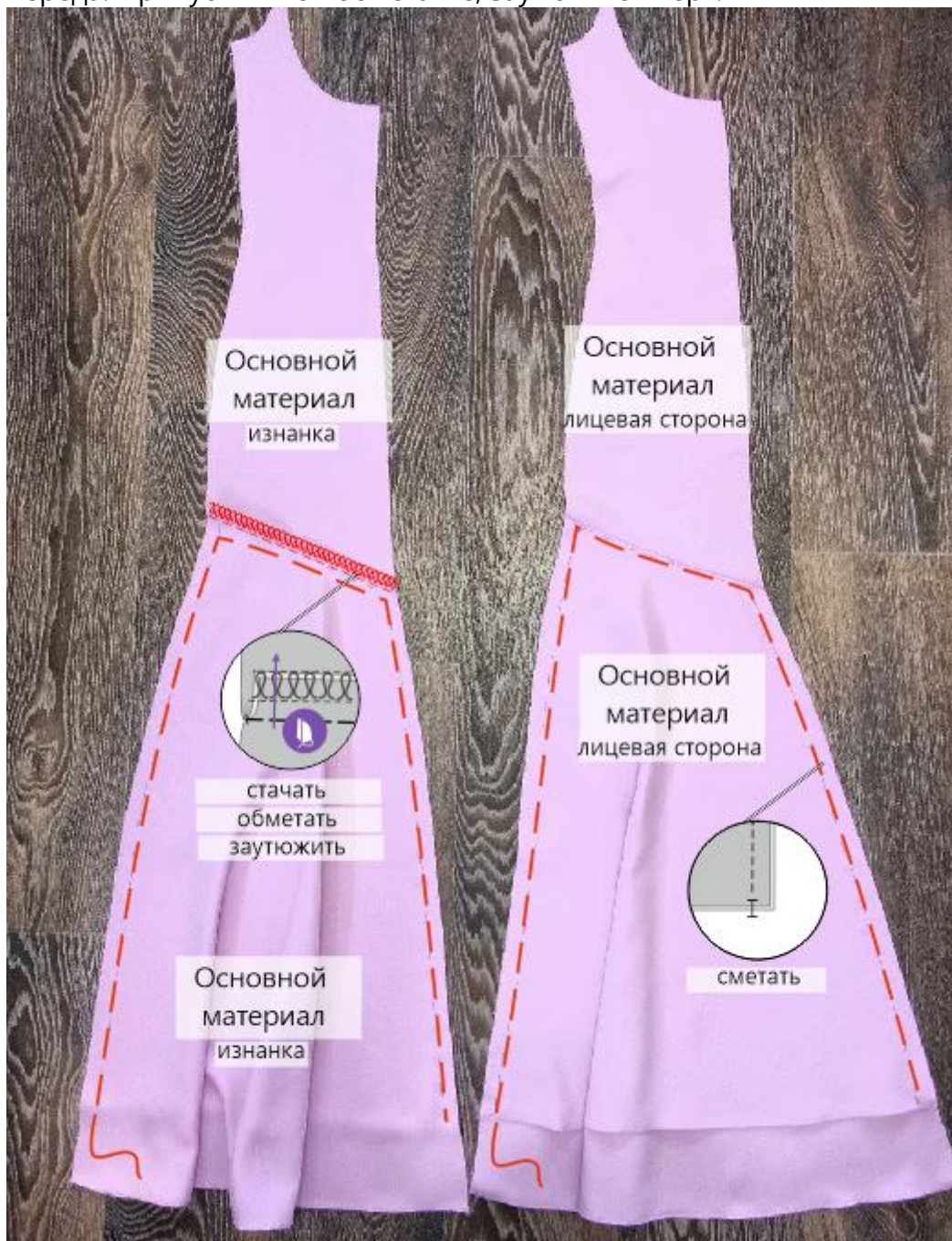
Выверните, выправьте чашки на лицевую сторону. Выметайте их по проймам, формируя переходный кант шириной 0,1-0,2 см из изделия в сторону подкладки, приутюжьте.

Сметайте чашки по открытым срезам.



Заготовка нижней части переда

Описанным выше способом заготовьте воланы переда и притачайте их к бочкам переда. Припуски швов обметайте, заутюжьте вверх.



Срез низа центральной части переда обметайте, отверните на лицевую сторону на ширину подгибки, заколите по боковым срезам.



Стачайте центральную и боковые части переда между собой. Припуски швов обметайте, заутюжьте к центру детали.



Рассеките припуски срезов втачивания чашек на глубину 0,8 см.

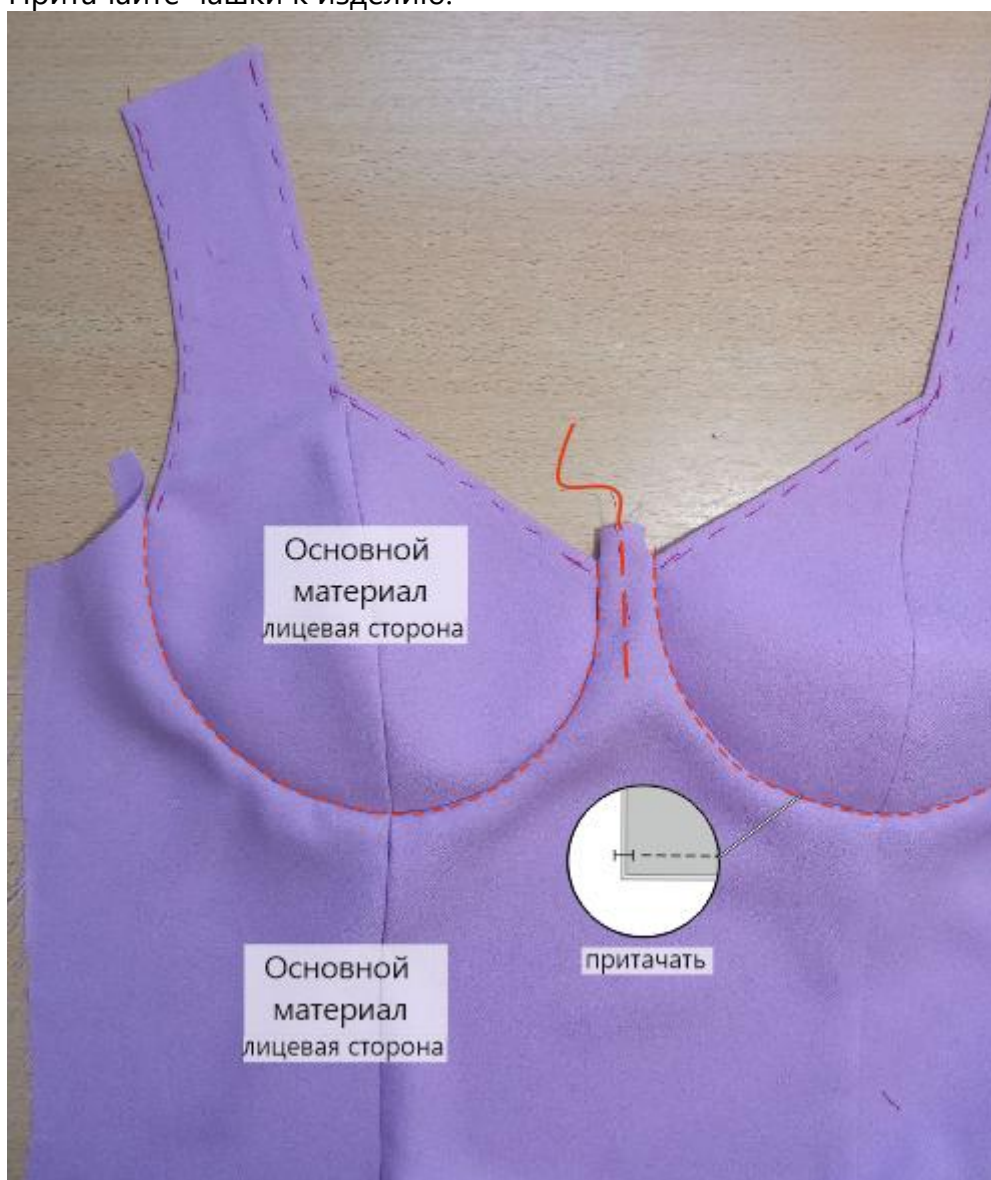


Монтаж переда

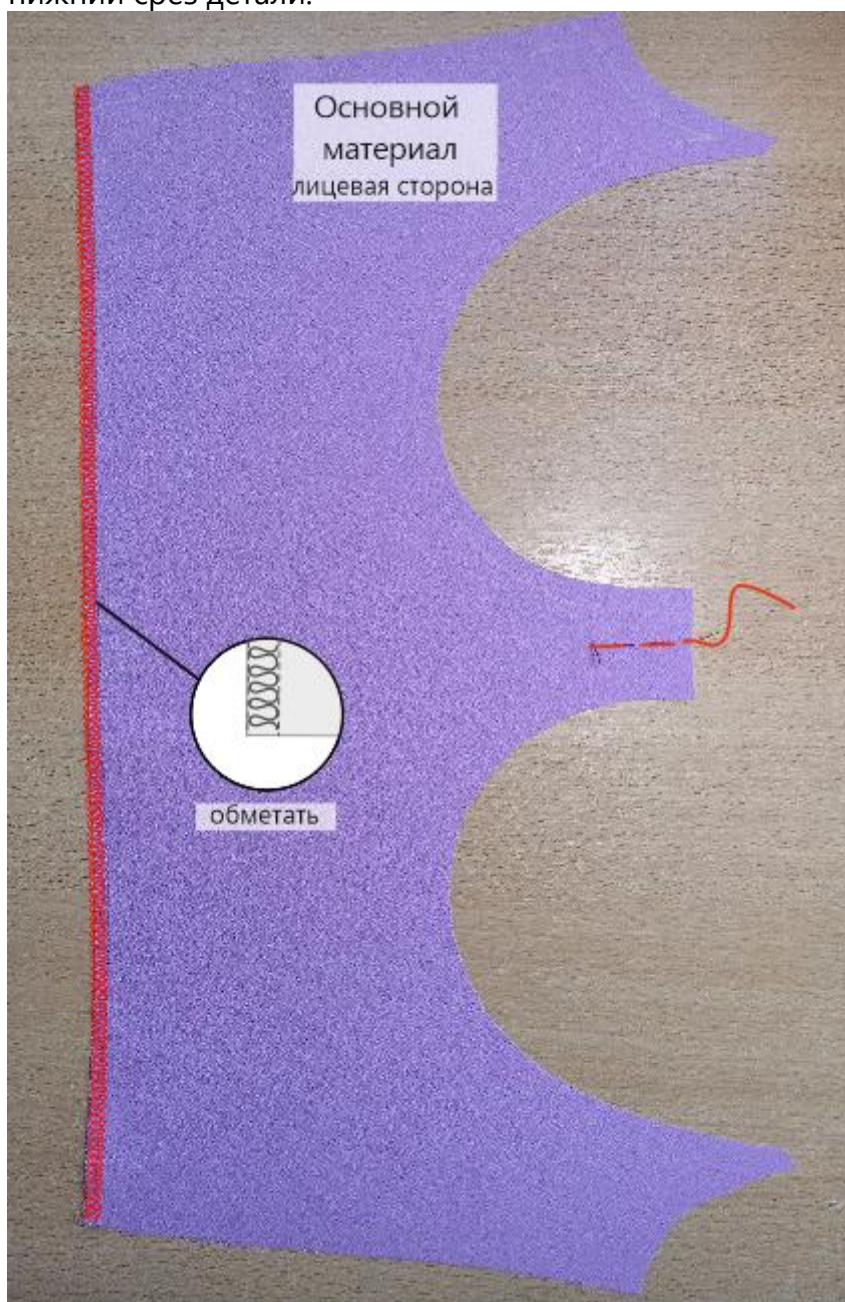
Приколите или приметайте чашки к основной детали переда, совмещая швы между собой.



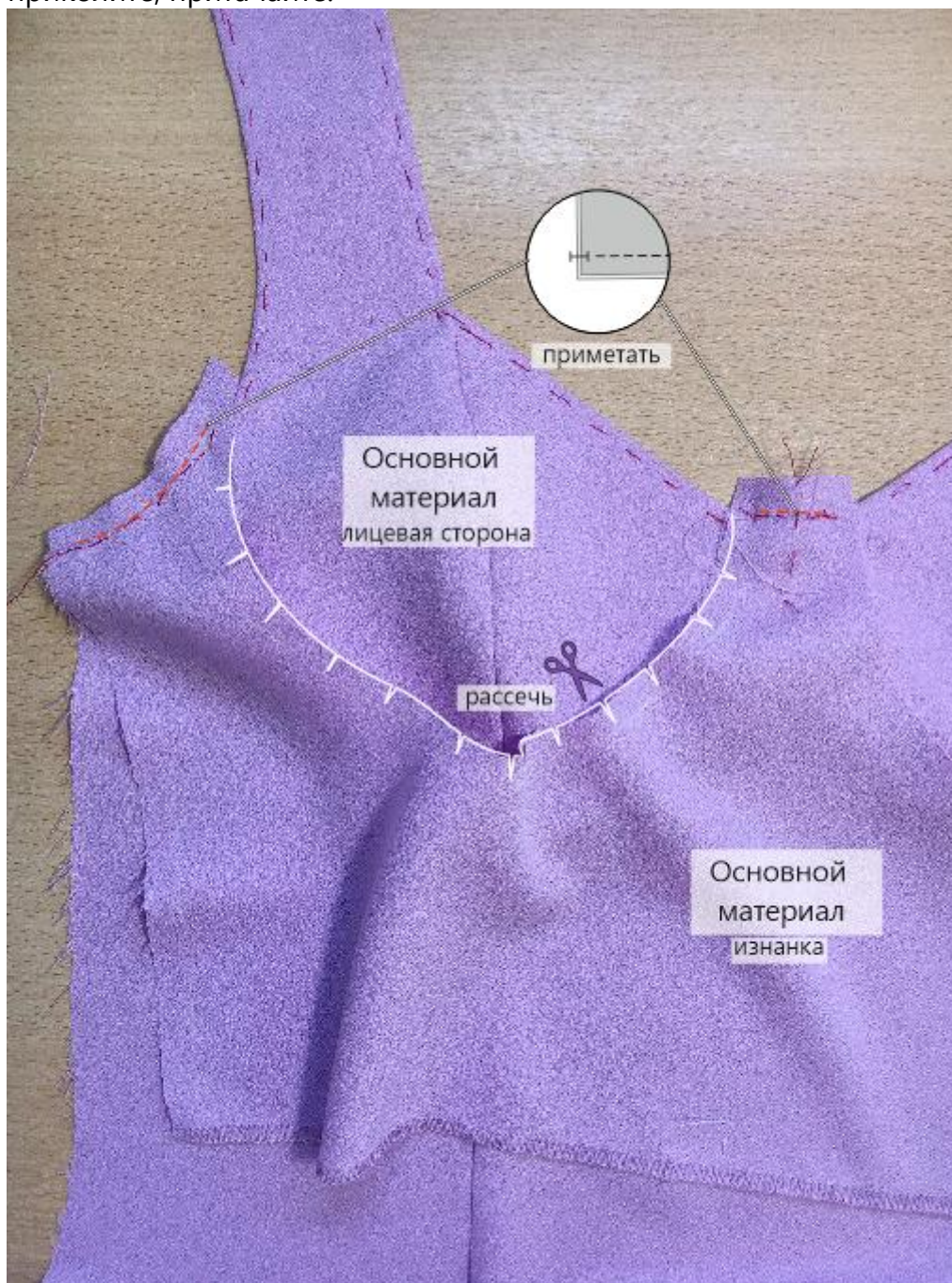
Притачайте чашки к изделию.



Контрастными нитками проставьте центр на детали обтачки переда. Обметайте нижний срез детали.



Рассеките припуски срезов притачивания чашек на глубину 0,9 см. Наложите обтачку на деталь переда, лицом к лицу, уравняйте по открытым верхним срезам, приколите, притачайте.



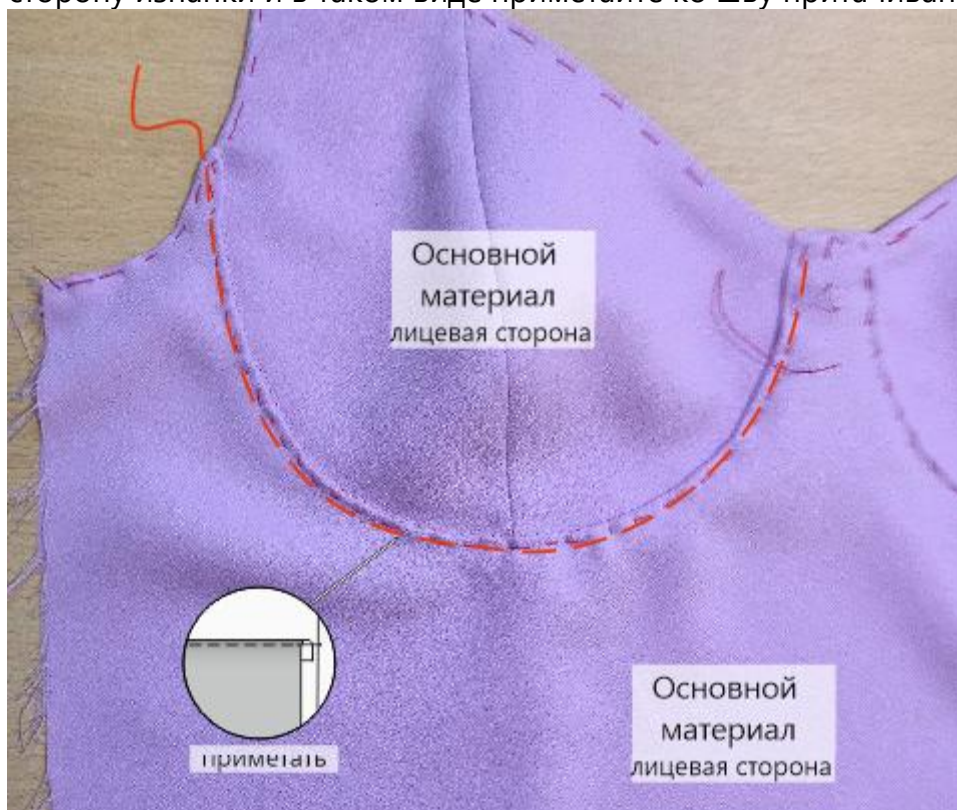
Припуски швов втачивания чашек заутюжьте в сторону изделия.



Припуски швов срежьте до ширины 0,3 см для удобства дальнейшей обработки.



Подверните срезы втачивания чашек на детали обтачки на ширину припуска в сторону изнанки и в таком виде приметайте ко шву притачивания чашек.



Подшейте обтачку ко шву ручными потайными стежками.

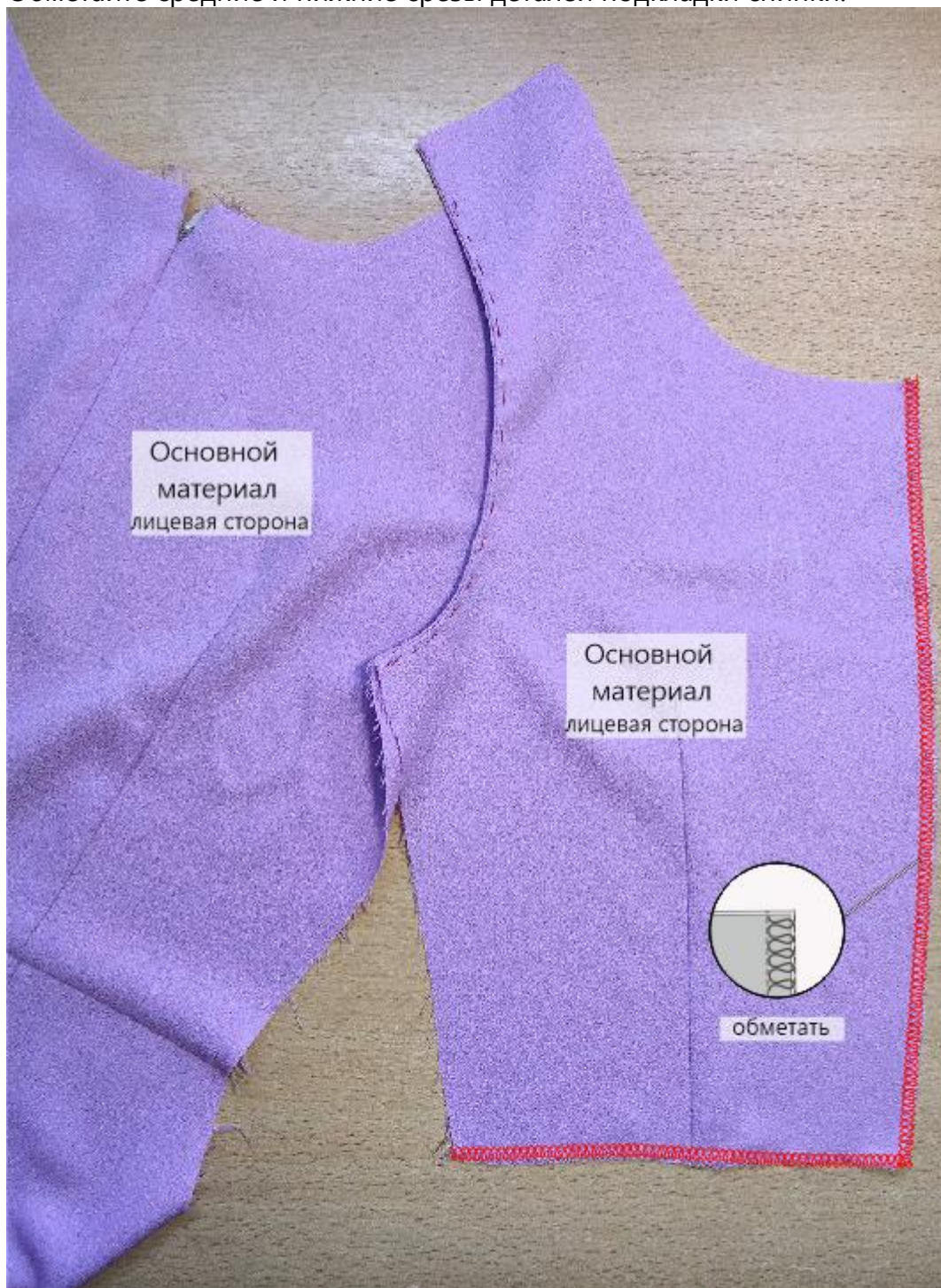


Нитки сметывания удалите. Швы приутюжьте. Отстрочите верх переда в край в области подмышки.

Сметайте боковые срезы деталей основы и подкладки выше линии талии между собой.



Обметайте средние и нижние срезы деталей подкладки спинки.



Обработка плечевых срезов

Сметайте плечевые срезы переда и основной спинки между собой.



Обогните детали подкладкой спинки, уравняйте по плечевым срезам, срезам горловины и средним срезам спинки, сметайте между собой.



Стачайте детали между собой. Припуски швов на скруглениях рассеките, не доходя до строчки 0,2 см. Припуски в уголках высеките наискосок, не доходя до строчки 0,2 см.



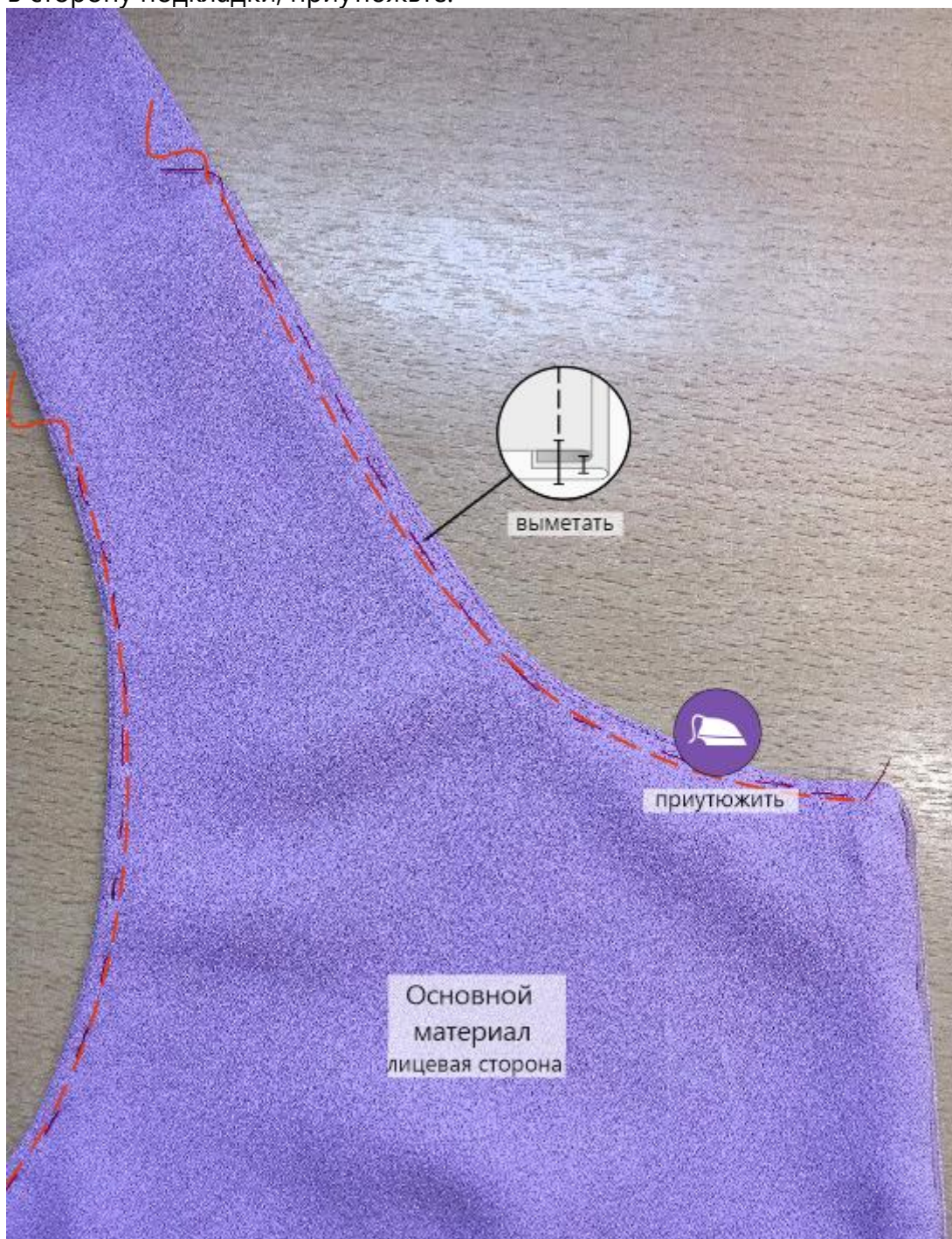
Выверните, выправьте спинку на лицевую сторону.



Направьте припуски шва обтачивания горловины в сторону подкладки спинки. Отстрочите горловину в край по лицевой стороне подкладки спинки настолько, насколько это будет технически возможно.

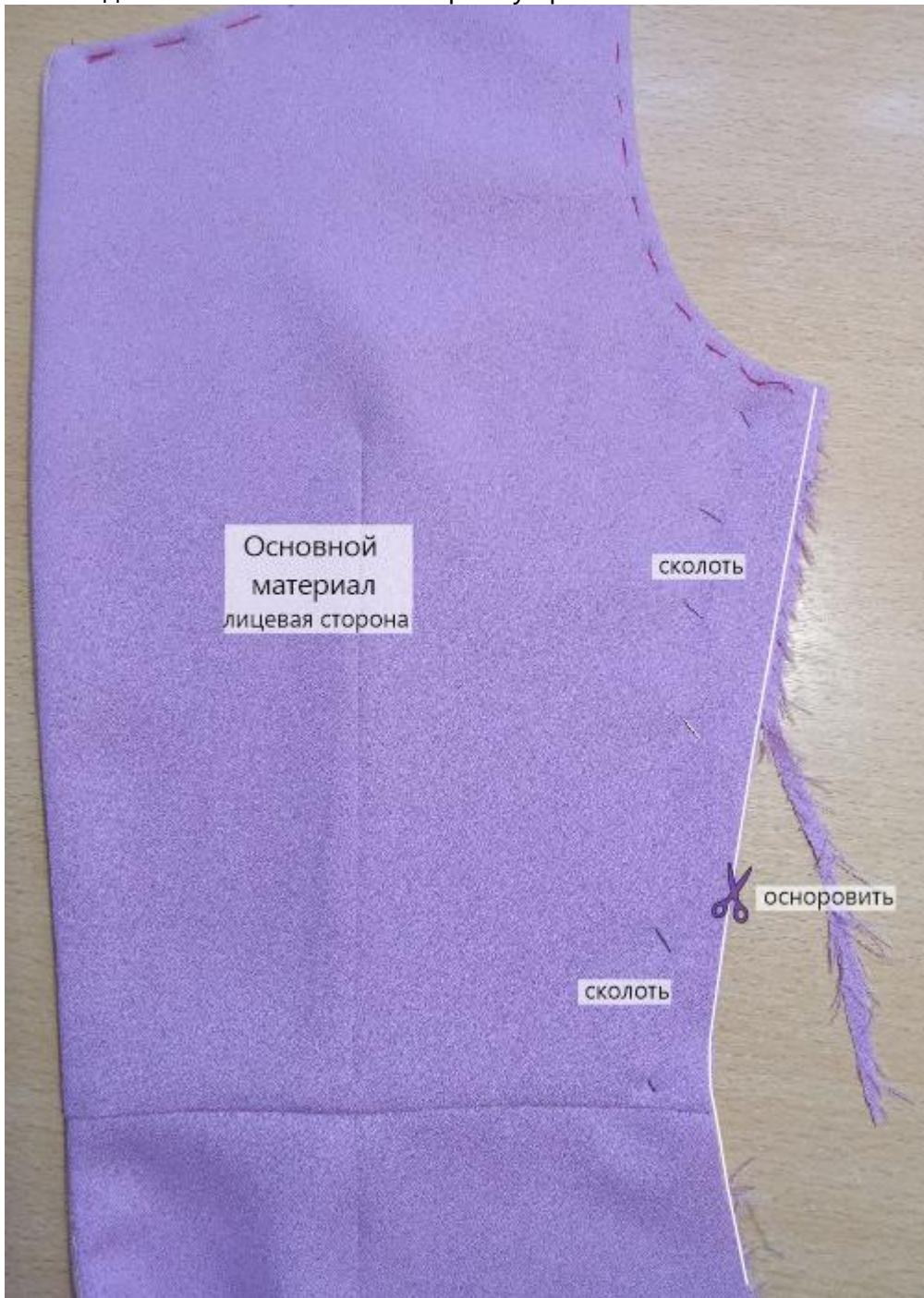


Выметайте горловину спинки с переходным кантом шириной 0,1-0,2 см из изделия в сторону подкладки, приутюжьте.



Обработка боковых срезов

Сколите боковые срезы основной спинки и подкладки спинки между собой, при необходимости выполните осноровку срезов.



Сколите или сметайте боковые срезы платья.



Обогните боковые срезы изделия подкладкой спинки, уравняйте по боковым срезам, сколите все детали насквозь.



Стачайте боковые срезы платья. Припуски швов обметайте.



Выверните, выправьте подкладку спинки на лицевую сторону. Припуски боковых швов выше воланов заутюжьте в сторону спинки. Припуски боковых швов на уровне воланов приутюжьте на ребро.



Отделка

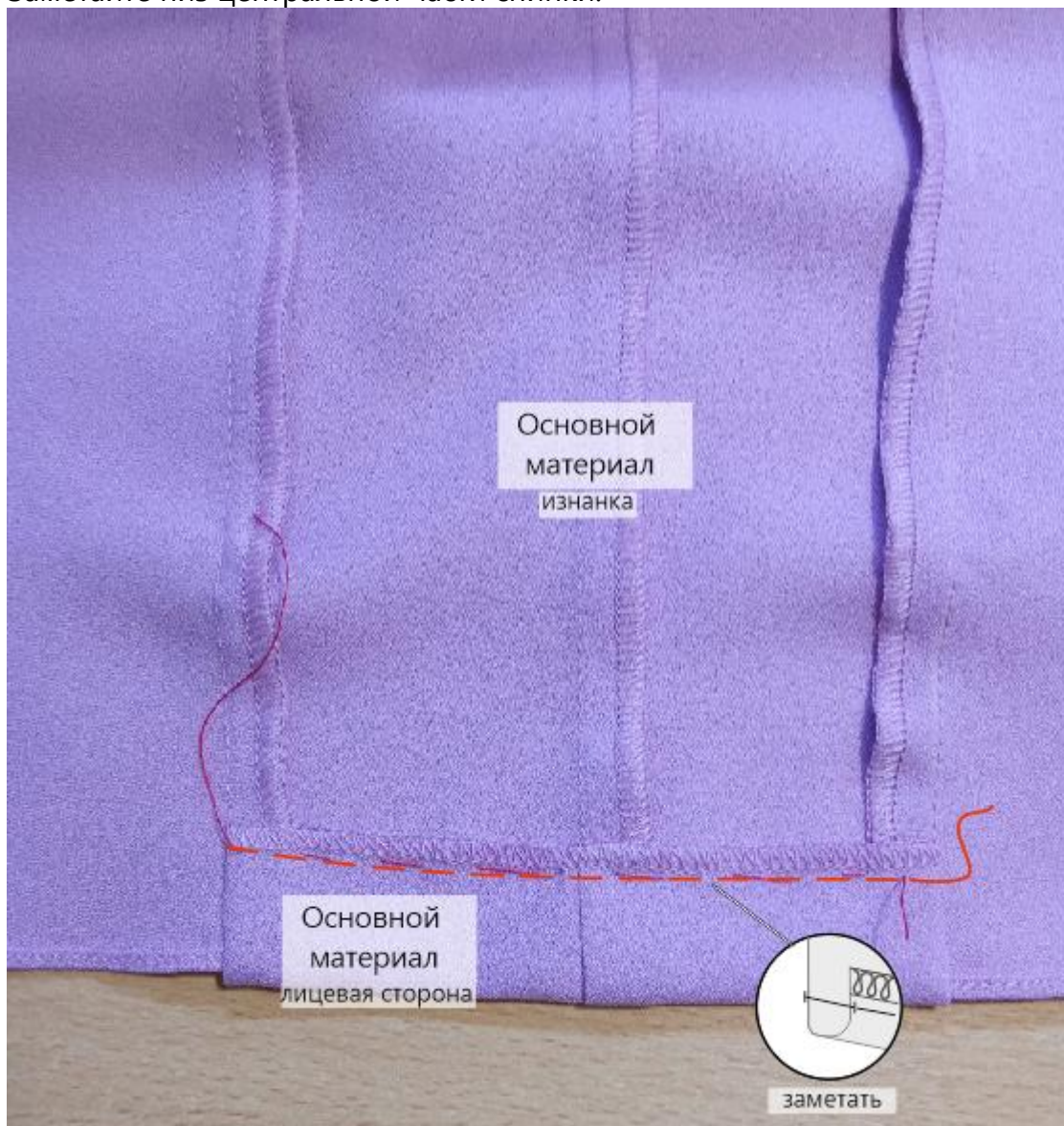
Зафиксируйте положение припусков боковых швов по низу платья несколькими ручными стежками, подшив их к припускам подгибки низа.



Застрочите боковые швы воланов в край на ребро.



Заметайте низ центральной части спинки.



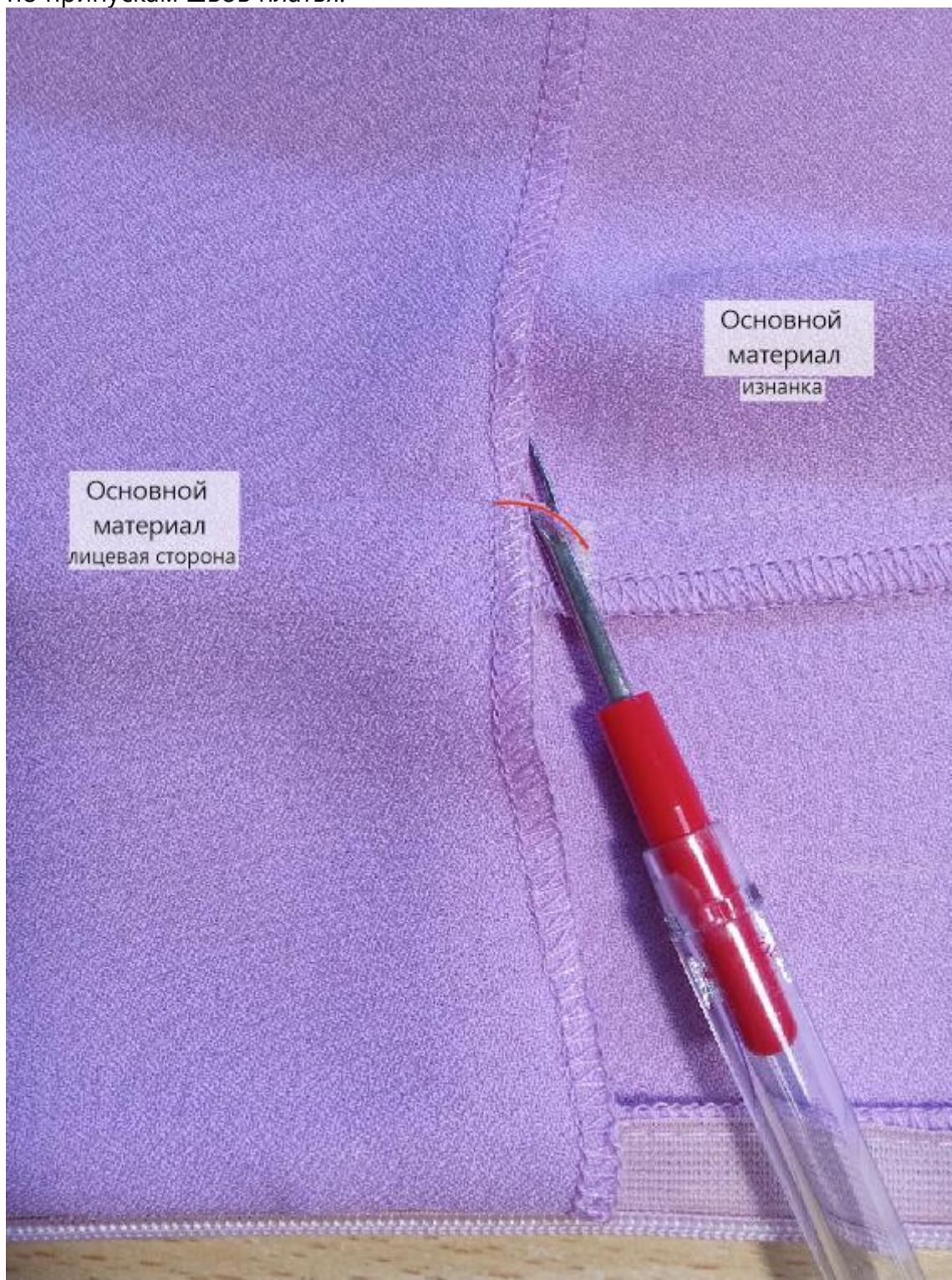
Подшейте низ на замётанном участке ручными потайными стежками.



Основной
материал
лицевая сторона

Основной
материал
изнанка

Любым удобным способом закрепите положение отлетного низа подкладки спинки по припускам швов платья.



Отутюжьте платье в готовом виде.

Понравилась выкройка? Тогда ждём ваши ФОТО-ОТЗЫВЫ:



на нашем сайте: <https://shkatulka-sew.ru/pattern/vykroyka-platy-a-sabina7012/>



в соцсетях с хэштегом #Sabina7012 и #Сабина7012

