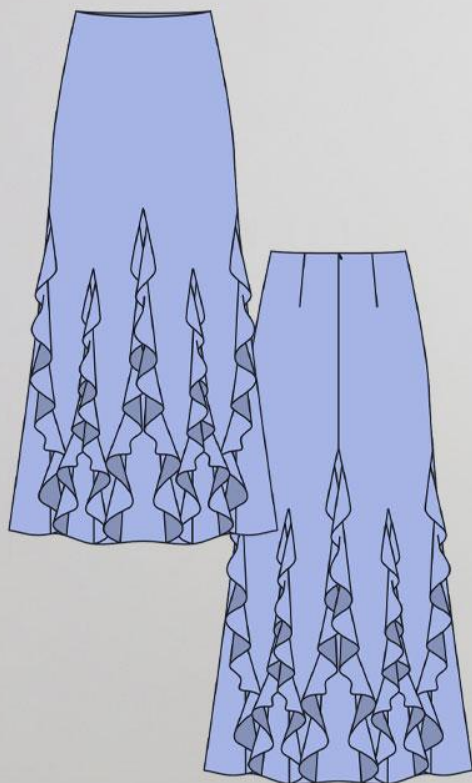


ШКАТУЛКА

SHKATULKA-SEW.RU



#САБИНА131

Размеры

40-68

Рост

156-180 см

СЛОЖНОСТЬ



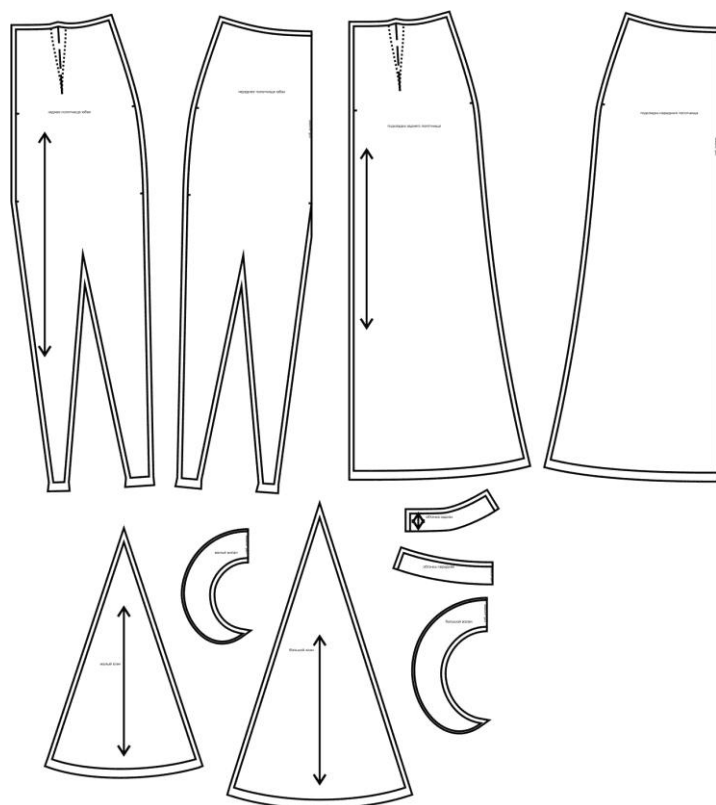
юбка

Сабина131



Выкройка женской юбки умеренного объёма, полуприлегающего силуэта, немного расширенной книзу от линии бёдер, выполненной на подкладке. Переднее полотнище юбки - с тремя втачными клиньями по низу. Каждый шов втачивания клина декорирован втачными воланами. Заднее полотнище юбки - с талиевыми вытачками и средним швом. По низу заднего полотнища предусмотрены три втачных клина с воланами, один из которых обработан в среднем шве заднего полотнища. По боковым швам юбки также предусмотрены по одному втачному клину с воланами.

Верхний срез юбки обработан подкройной обтачкой и подкладкой. Застёжка - потайная молния - расположена в левом боковом шве юбки. Длина юбки - до щиколотки.



СОСТАВ КОМПЛЕКТА ЛЕКАЛ

* Выкройки даны с припусками на швы. Они обозначены двойным контуром. Вы можете самостоятельно изменить ширину припусков, исходя из свойств выбранного материала или своих целей.

ВЕЛИЧИНЫ ПРИБАВОК НА ОСНОВНЫХ УЧАСТКАХ ИЗМЕРЕНИЙ

Прибавка к обхвату талии в полном объеме	Прибавка к обхвату бедер в полном объеме
2,1 - 4,4 см	5,6 - 5,8 см

ЗАМЕРЫ КЛЮЧЕВЫХ ПАРАМЕТРОВ, РАСХОД ТКАНИ

Замеры лекал выполнены без учета припусков на швы. Все замеры указаны в сантиметрах.



А - длина изделия по средней линии спинки
 В - ширина на уровне талии в полном обхвате
 С - ширина на уровне бедер в полном обхвате

размер	рост, см	А	В	С
40	156-160	95,6	64,6	93,8
	161-165	98,8		
	166-170	102,1		
	171-175	105,3		
	176-180	108,5		
42	156-160	95,7	68,5	97,8
	161-165	98,9		
	166-170	102,1		
	171-175	105,4		
	176-180	108,6		
44	156-160	95,8	72,4	101,8
	161-165	99,0		
	166-170	102,2		
	171-175	105,4		
	176-180	108,7		

46	156-160	95,9	76,3	105,8
	161-165	99,1		
	166-170	102,3		
	171-175	105,5		
	176-180	108,7		
48	156-160	96,0	80,2	109,7
	161-165	99,2		
	166-170	102,4		
	171-175	105,6		
	176-180	108,8		
50	156-160	96,1	84,1	113,7
	161-165	99,3		
	166-170	102,5		
	171-175	105,7		
	176-180	108,9		
52	156-160	96,2	88,0	117,7
	161-165	99,4		
	166-170	102,6		
	171-175	105,8		
	176-180	109,0		
54	156-160	96,3	91,9	121,7
	161-165	99,5		
	166-170	102,7		
	171-175	105,9		
	176-180	109,1		
56	156-160	96,3	95,8	125,7
	161-165	99,5		
	166-170	102,7		
	171-175	105,9		
	176-180	109,1		
58	156-160	96,4	99,7	129,7
	161-165	99,6		
	166-170	102,8		
	171-175	106,0		
	176-180	109,2		
60	156-160	96,5	103,6	133,7
	161-165	99,7		
	166-170	102,9		
	171-175	106,1		
	176-180	109,3		
62	156-160	96,6	107,5	137,6
	161-165	99,8		
	166-170	103,0		

	171-175	106,2		
	176-180	109,4		
64	156-160	96,7	111,4	141,6
	161-165	99,9		
	166-170	103,1		
	171-175	106,3		
	176-180	109,4		
66	156-160	96,8	115,3	145,6
	161-165	100,0		
	166-170	103,2		
	171-175	106,3		
	176-180	109,5		
68	156-160	96,9	119,2	149,6
	161-165	100,1		
	166-170	103,3		
	171-175	106,4		
	176-180	109,6		

Внимание: расчет выполнен для однотонной ткани без рисунка, без учета направления ворса и возможной усадки! Усадка может достигать 15-20% от длины материала. Обязательно учитывайте это и берите с запасом.

В таблице представлены разные варианты расхода на разные ширины материала. Пожалуйста, выберите свою ширину материала и нужный размер.

размер	ростовая группа, см	основная ткань при ширине 130 см, см	основная ткань при ширине 140 см, см	основная ткань при ширине 150 см, см	подкладка при ширине 130 см, см	подкладка при ширине 140 см, см	подкладка при ширине 150 см, см
40	156-160	360	338	299	153	105	105
	161-165	372	344	324	156	109	109
	166-170	389	357	327	159	112	112
	171-175	367	364	342	163	115	115
	176-180	407	383	336	166	118	118
42	156-160	365	330	310	185	117	105
	161-165	369	332	334	191	120	109
	166-170	385	358	331	196	123	112
	171-175	388	372	338	201	126	115
	176-180	383	378	350	206	128	118
44	156-160	355	318	304	205	139	105
	161-165	370	361	316	212	142	109
	166-170	371	371	334	218	145	112
	171-175	389	369	352	224	148	115

	176-180	398	363	368	231	151	118
46	156-160	365	344	313	205	171	109
	161-165	374	345	332	212	176	112
	166-170	378	361	341	218	179	114
	171-175	385	379	353	225	182	117
	176-180	406	380	353	231	186	120
48	156-160	363	351	317	205	205	127
	161-165	372	366	335	212	212	130
	166-170	375	353	355	218	218	133
	171-175	390	379	360	225	225	135
	176-180	414	396	367	231	231	138
50	156-160	372	342	322	205	205	151
	161-165	375	350	337	212	212	154
	166-170	401	387	354	219	219	157
	171-175	417	384	360	225	225	160
	176-180	440	382	373	231	231	163
52	156-160	370	346	320	206	206	185
	161-165	393	357	340	212	212	190
	166-170	405	377	356	219	219	195
	171-175	411	385	360	225	225	200
	176-180	428	388	378	232	232	206
54	156-160	374	356	336	206	206	206
	161-165	390	359	340	212	212	212
	166-170	405	363	347	219	219	219
	171-175	418	382	368	225	225	225
	176-180	416	412	370	232	232	232
56	156-160	381	347	327	206	206	206
	161-165	397	361	338	212	212	212
	166-170	412	366	344	219	219	219
	171-175	432	399	362	225	225	225
	176-180	439	407	361	232	232	232
58	156-160	385	345	332	206	206	206
	161-165	392	374	344	212	212	212
	166-170	409	386	354	219	219	219
	171-175	419	389	360	225	225	225
	176-180	435	418	393	232	232	232
60	156-160	377	362	329	206	206	206
	161-165	396	374	344	212	212	212
	166-170	412	389	359	219	219	219
	171-175	434	401	371	225	225	225
	176-180	447	408	386	232	232	232
62	156-160	388	355	340	206	206	206
	161-165	399	371	346	213	213	213

	166-170	417	382	365	219	219	219
	171-175	429	396	372	226	226	226
	176-180	446	407	386	232	232	232
64	156-160	391	369	338	206	206	206
	161-165	409	377	352	213	213	213
	166-170	424	392	372	219	219	219
	171-175	438	399	375	227	226	226
	176-180	451	430	386	232	232	232
66	156-160	401	367	348	206	206	206
	161-165	410	374	363	213	213	213
	166-170	425	392	372	220	220	220
	171-175	431	400	375	227	226	226
	176-180	448	416	403	233	232	232
68	156-160	396	366	360	207	207	207
	161-165	398	376	368	214	214	213
	166-170	425	395	377	220	220	220
	171-175	431	405	383	227	227	226
	176-180	451	424	399	233	233	233

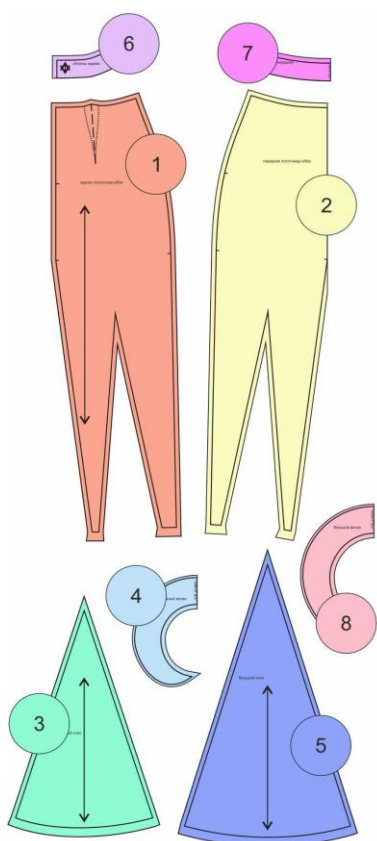
РЕКОМЕНДАЦИИ ПО ВЫБОРУ ТКАНИ

Для пошива юбки можно использовать ткани блузочной и платьевой группы, небольшой и средней поверхностной плотности, хорошо драпирующиеся, отличающиеся малой сминаемостью, с натуральными, искусственными, синтетическими или смешанными волокнами в составе.

Пример: креп-шифон, плательный креп, шелк, ниагара, суперсофт и др.

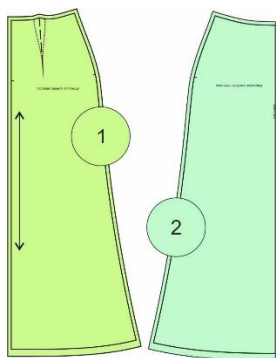
В качестве подкладки для юбки можно использовать софт или другие виды подкладочной ткани, по своим свойствам соответствующие основному материалу.

РАСКРОЙ



ОСНОВНАЯ ТКАНЬ

- 1 заднее полотнище юбки - 2 дет.
- 2 переднее полотнище юбки - 1 дет. со сгибом
- 3 малый клин - 4 дет.
- 4 малый волан - 8 дет. со сгибом
- 5 большой клин - 4 дет.
- 6 обтачка задняя - 2 дет.
- 7 обтачка передняя - 1 дет. со сгибом
- 8 большой волан - 8 дет. со сгибом



ПОДКЛАДКА

- 1 подкладка заднего полотнища - 2 дет.
- 2 подкладка переднего полотнища - 1 дет. со сгибом

Дублерин:




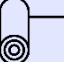
1. Обтачка задняя – 2 дет.,
2. Долевик под молнию – 2 дет. (выкраивается самостоятельно, по долевой, в виде полоски шириной 1,5 см и длиной, равной длине дублируемых срезов),
2. Обтачка передняя – 1 дет. со сгибом.

Припуски на швы


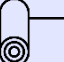
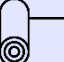

Все детали изделия даны с необходимыми припусками на швы.

Образец юбки был отшит из креп-шифона в качестве основного материала и софта в качестве подкладки.

ОБОРУДОВАНИЕ И ИНСТРУМЕНТЫ

	Бытовая швейная машинка;
	Оверлок 3-ниточный;
	Утюг с паром или без, утюжильный стол или гладильная доска;
	Машинные иглы, соответствующие типу ткани (для тонких тканей), булавки для закалывания или маленькие зажимы;
	Ножницы для бумаги и ножницы для раскроя;
	Проутюжильник (сетка для ВТО или лоскут х/б ткани).

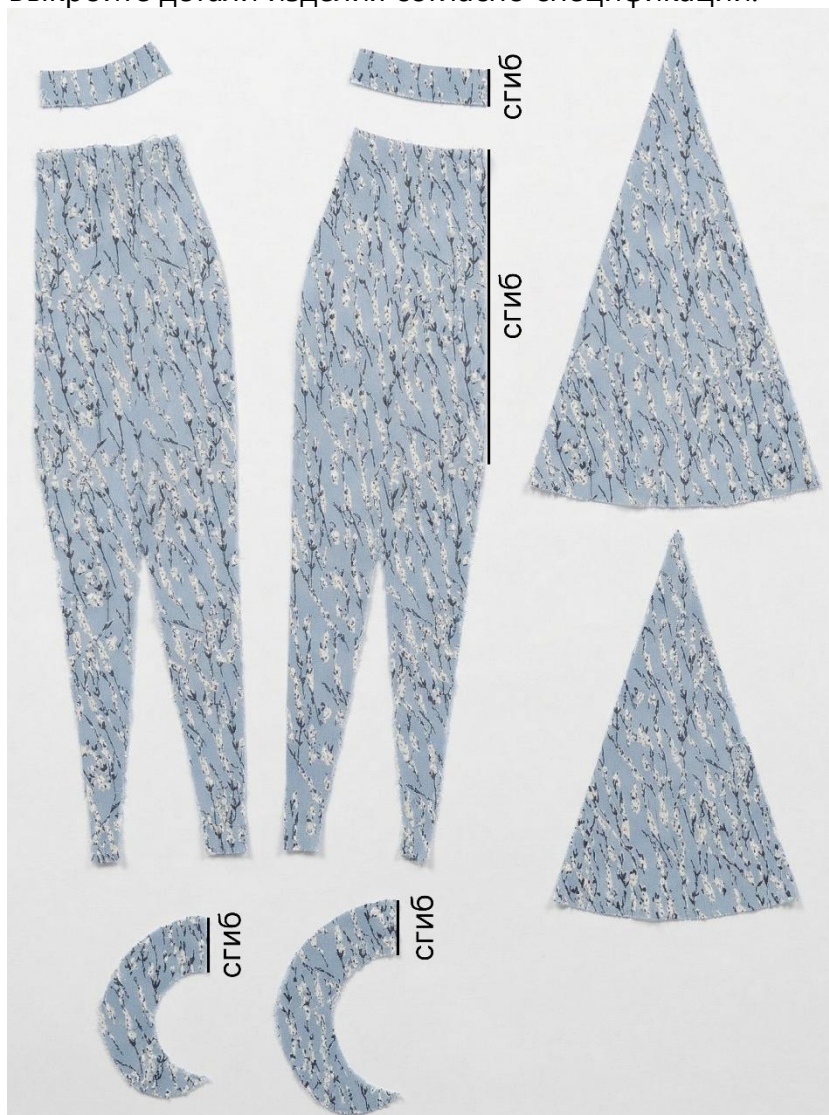
ДОПОЛНИТЕЛЬНЫЕ МАТЕРИАЛЫ И ФУРНИТУРА

	Нитки для бытовой машины и оверлока;
	Дублерин на тканевой основе;
	Лента для вешалок (капроновая, шёлковая) - 30 см длиной, до 1 см шириной – 2 шт.;
	Потайная молния длиной 18-20 см.

ТЕХНОЛОГИЧЕСКАЯ ПОСЛЕДОВАТЕЛЬНОСТЬ ОБРАБОТКИ

Раскрой

Выкроите детали изделия согласно спецификации.



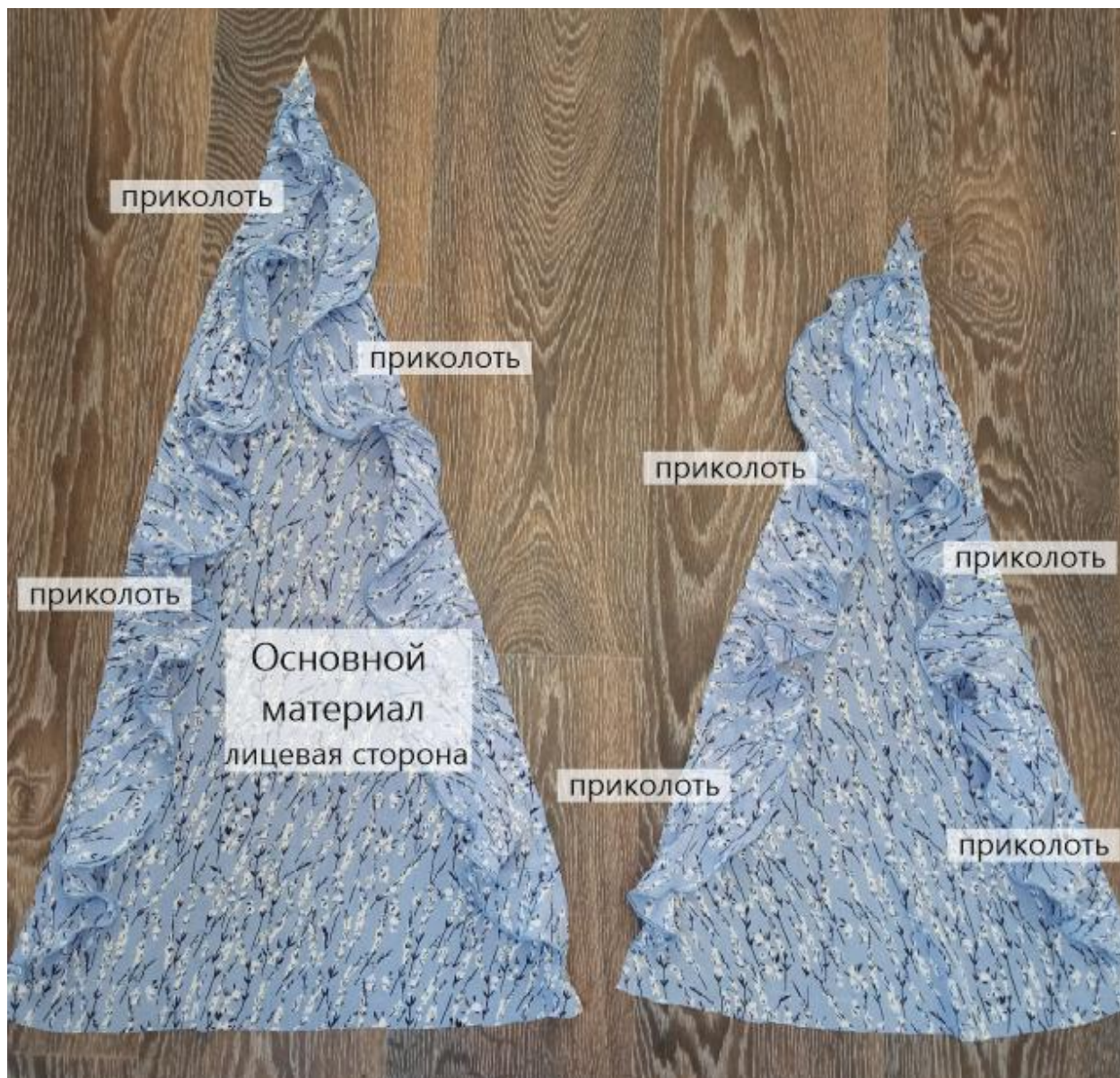
Заготовка воланов

Обработайте нижние срезы всех воланов ролевым швом.



Монтаж воланов с клиньями

Приколите или приметайте воланы к боковым срезам с лицевой стороны соответствующих деталей клиньев.

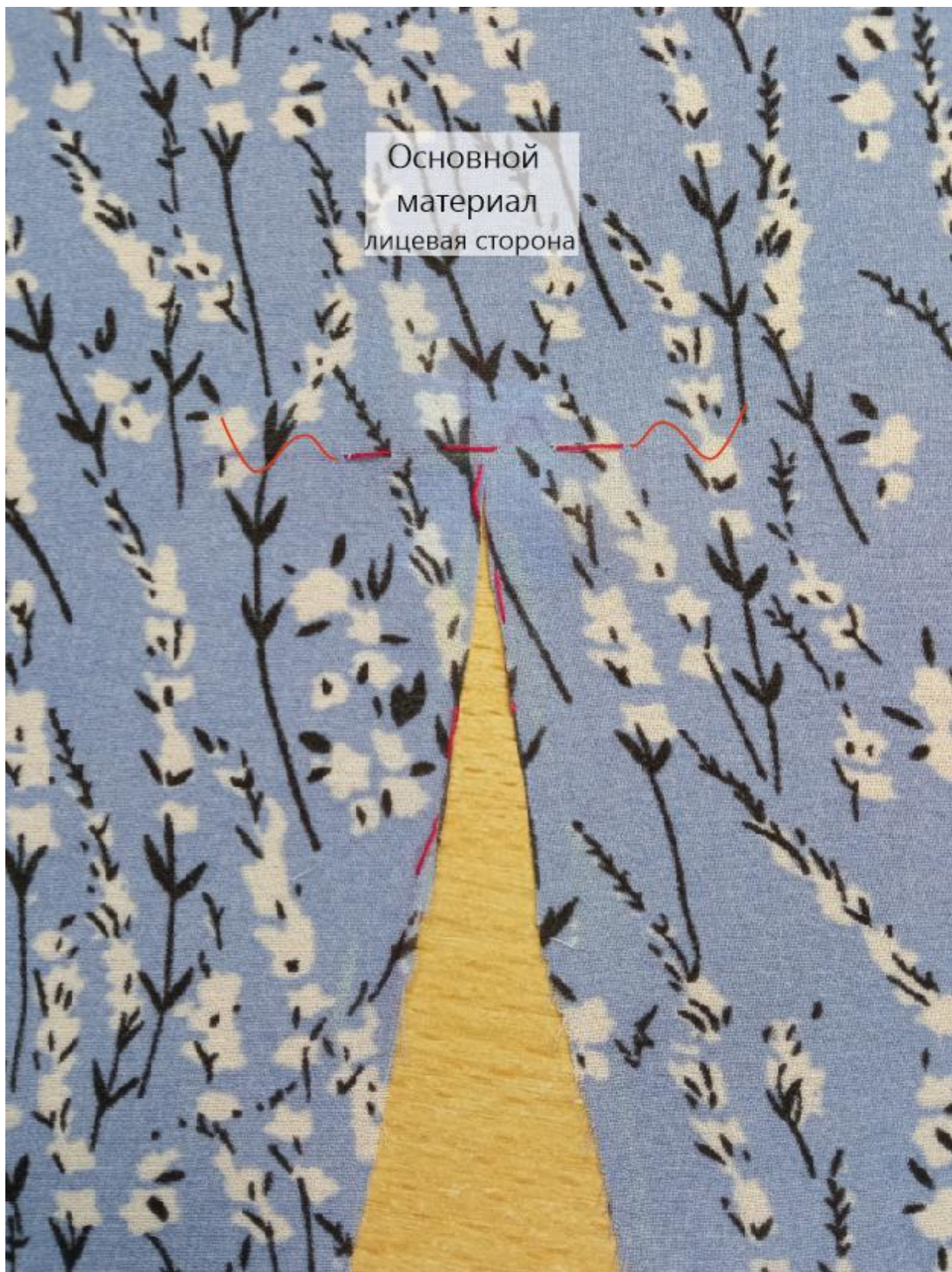


Обратите внимание: нижние концы воланов не должны доходить до среза низа клиньев на расстояние, равное ширине подгибки низа в крое + 1 см, т.е., $0,7*2+1=2,4$ см.



Заготовка переднего полотнища юбки

Контрастными нитками проставьте контрольные линии на переднем полотнище юбки.



Клеевыми долевиками продублируйте уголки с изнанки переда.



Монтаж клиньев с изделием

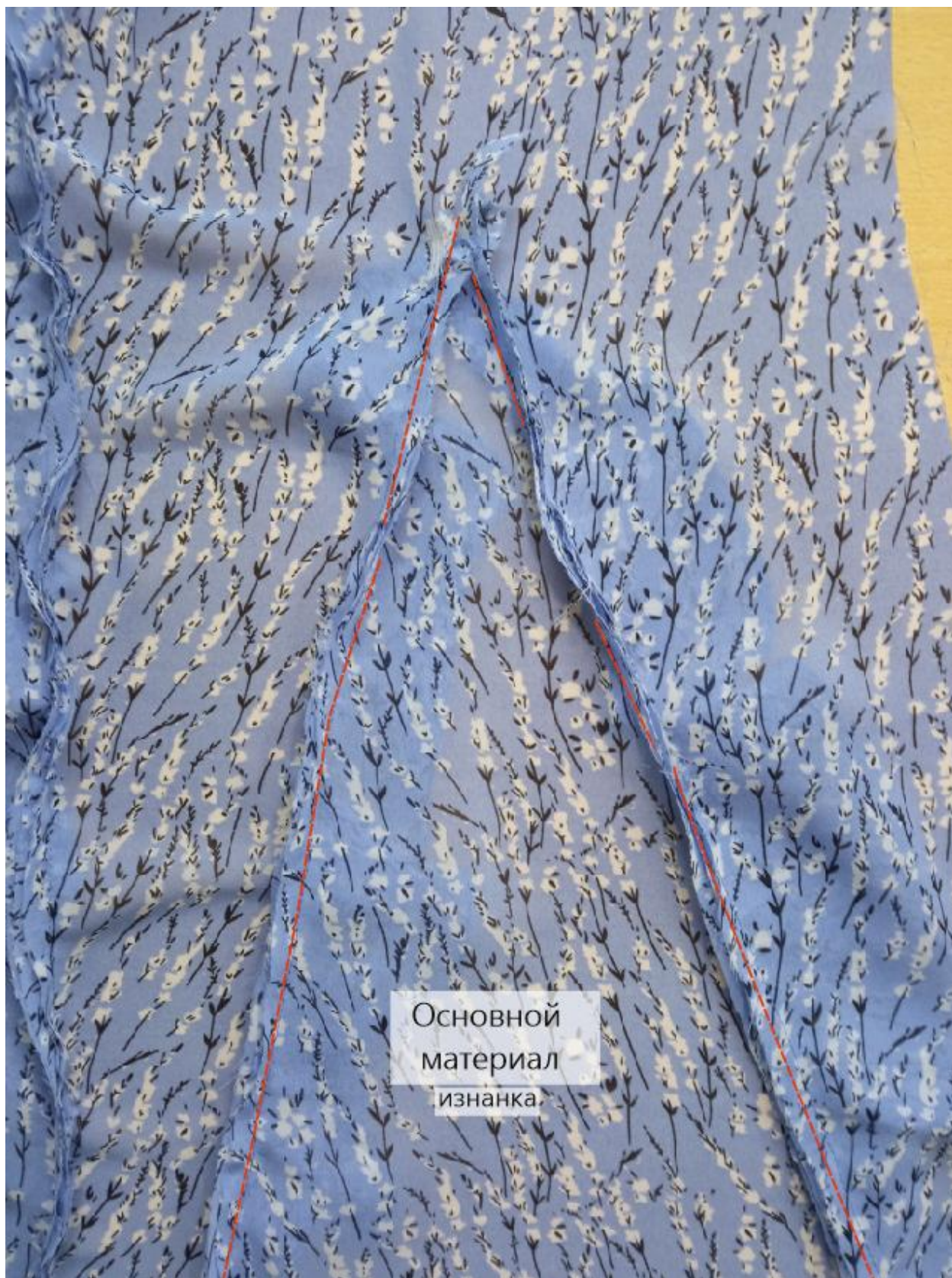
Притачайте клинья, разворачивая деталь переднего полотнища в уголках.





Основной
материал
изнанка

Вид с изнанки.



Аналогичным образом втачайте остальные клинья. Припуски швов обметайте, заутюжьте в сторону изделия.



Притачайте клинья к боковым срезам переднего полотнища. Припуски швов обметайте, заутюжьте в сторону изделия.



Заготовка заднего полотнища юбки

Аналогичным образом притачайте клинья к деталям заднего полотнища юбки.



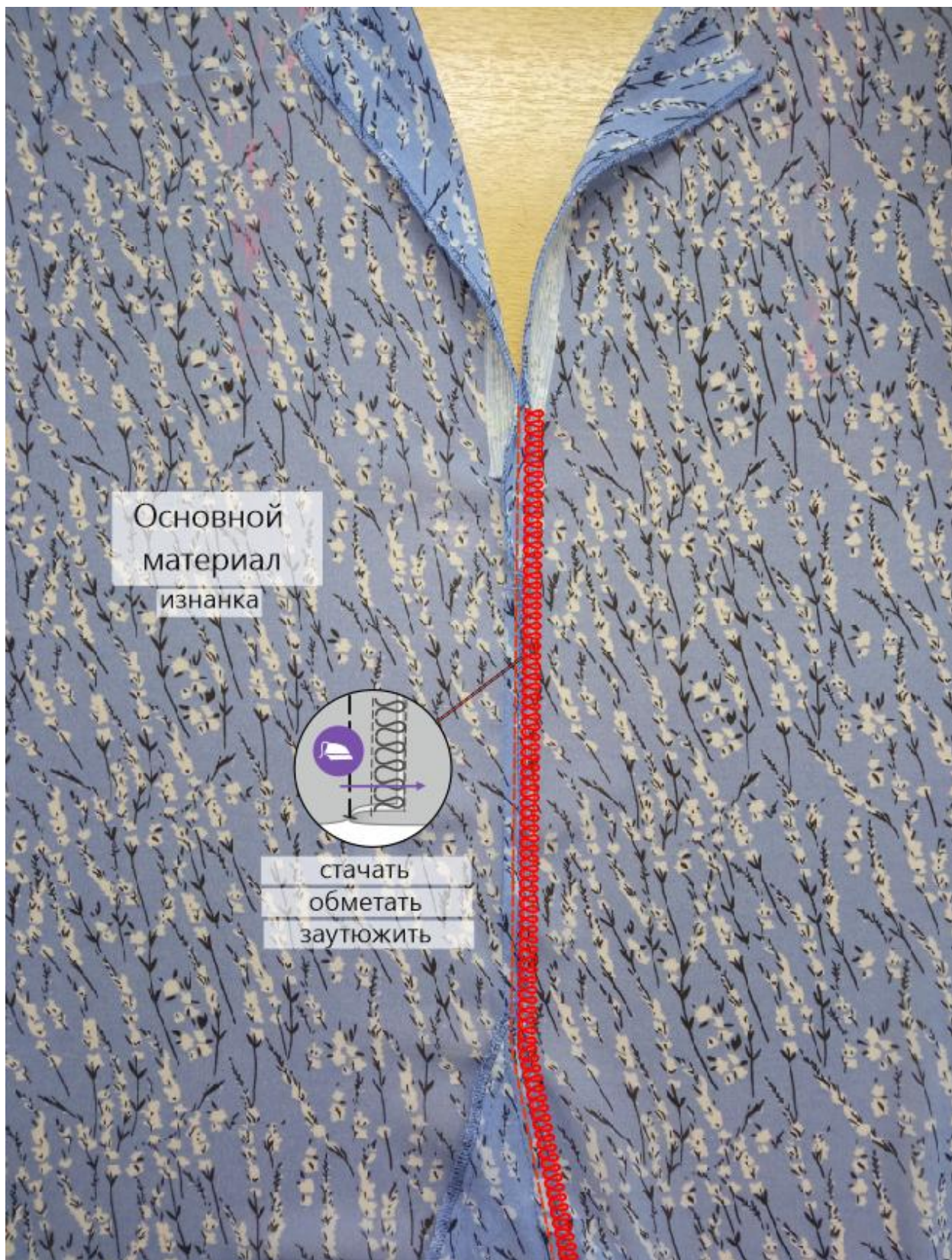
Притачайте один боковой срез большого клина к среднему срезу одной детали заднего полотнища юбки, припуски шва обметайте, заутюжьте в сторону изделия.



Продублируйте припуски среднего шва в области застёжки.



Стачайте средние срезы деталей заднего полотнища между собой от контрольной отметки вниз. Припуски застёжки обметайте по отдельности. Припуски шва обметайте вместе, заутюжьте.

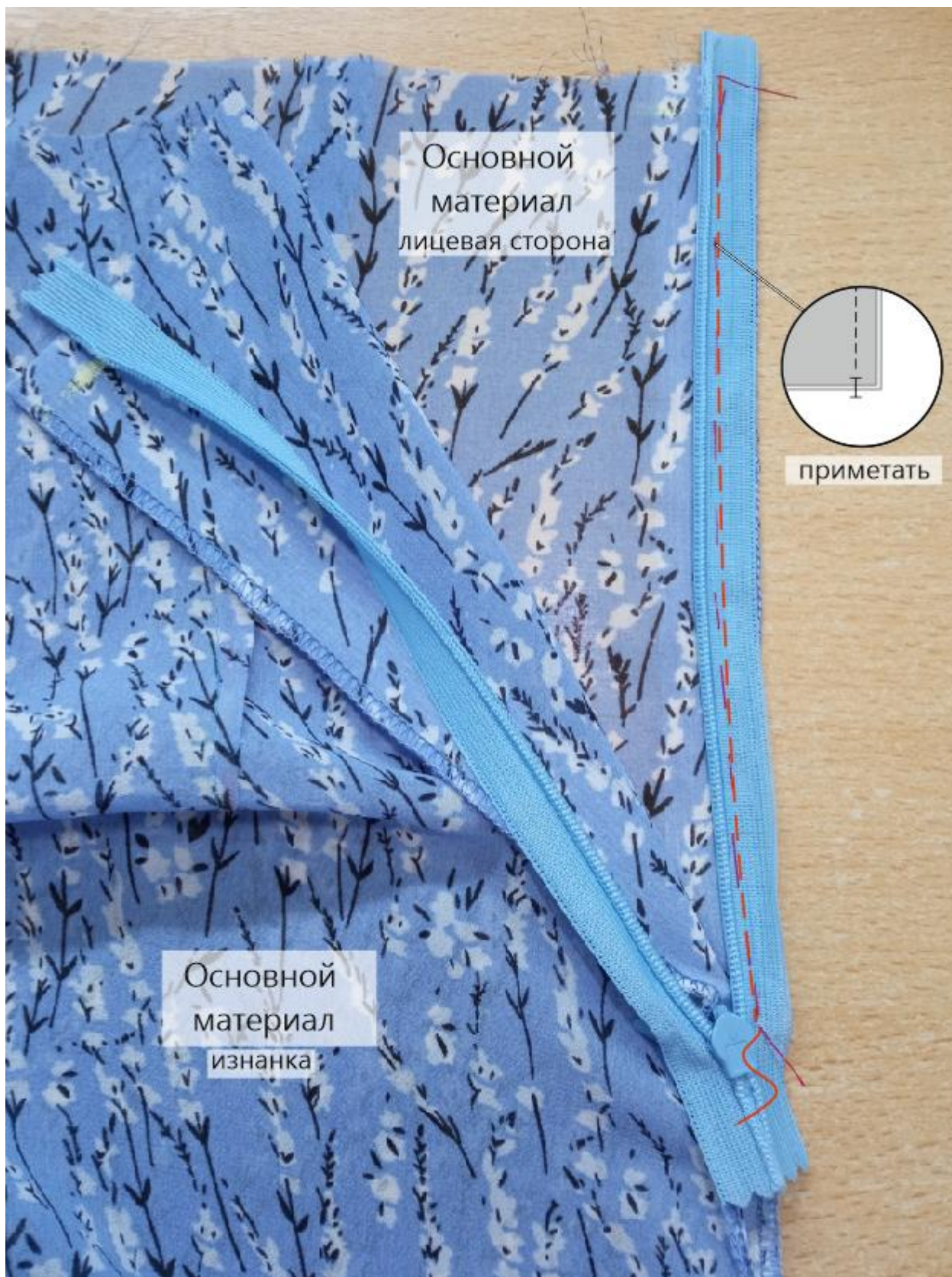


Стачайте талиевые выточки на заднем полотнище юбки, заутюжьте их к центру детали.

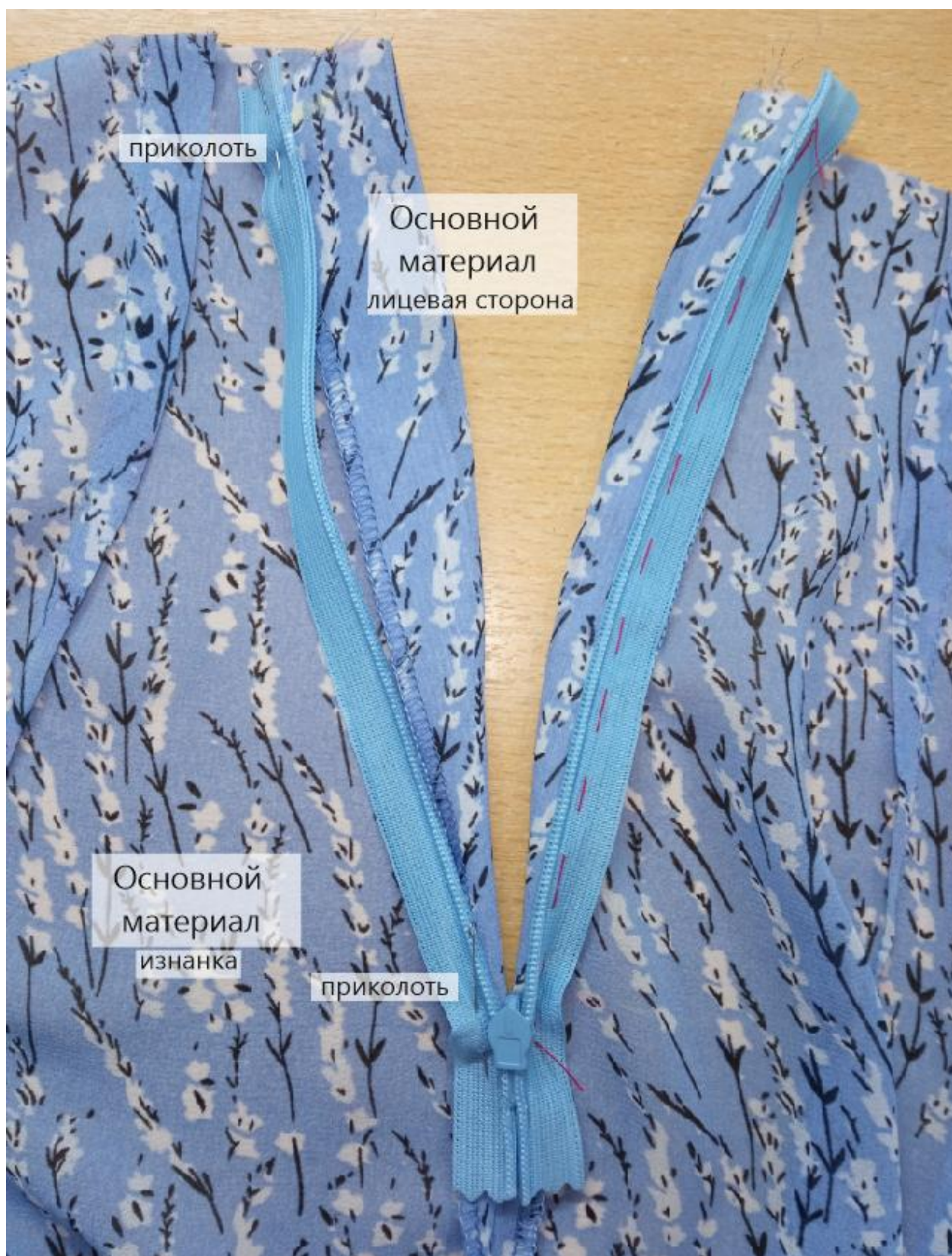


Обработка застёжки

Продекатируйте молнию. Расстегните её до конца. Приметайте одну сторону молнии к лицевой стороне припуска застёжки до закрепки.



Застегните молнию до закрепки шва. Приколите вторую сторону молнии к другому припуску застёжки на уровне закрепки шва и по верху изделия.



Приметайте вторую сторону молнии к припуску застёжки.
С помощью специальной лапки притачайте одну сторону молнии к изделию,
начиная строчку от верхнего среза и ведя её вниз.



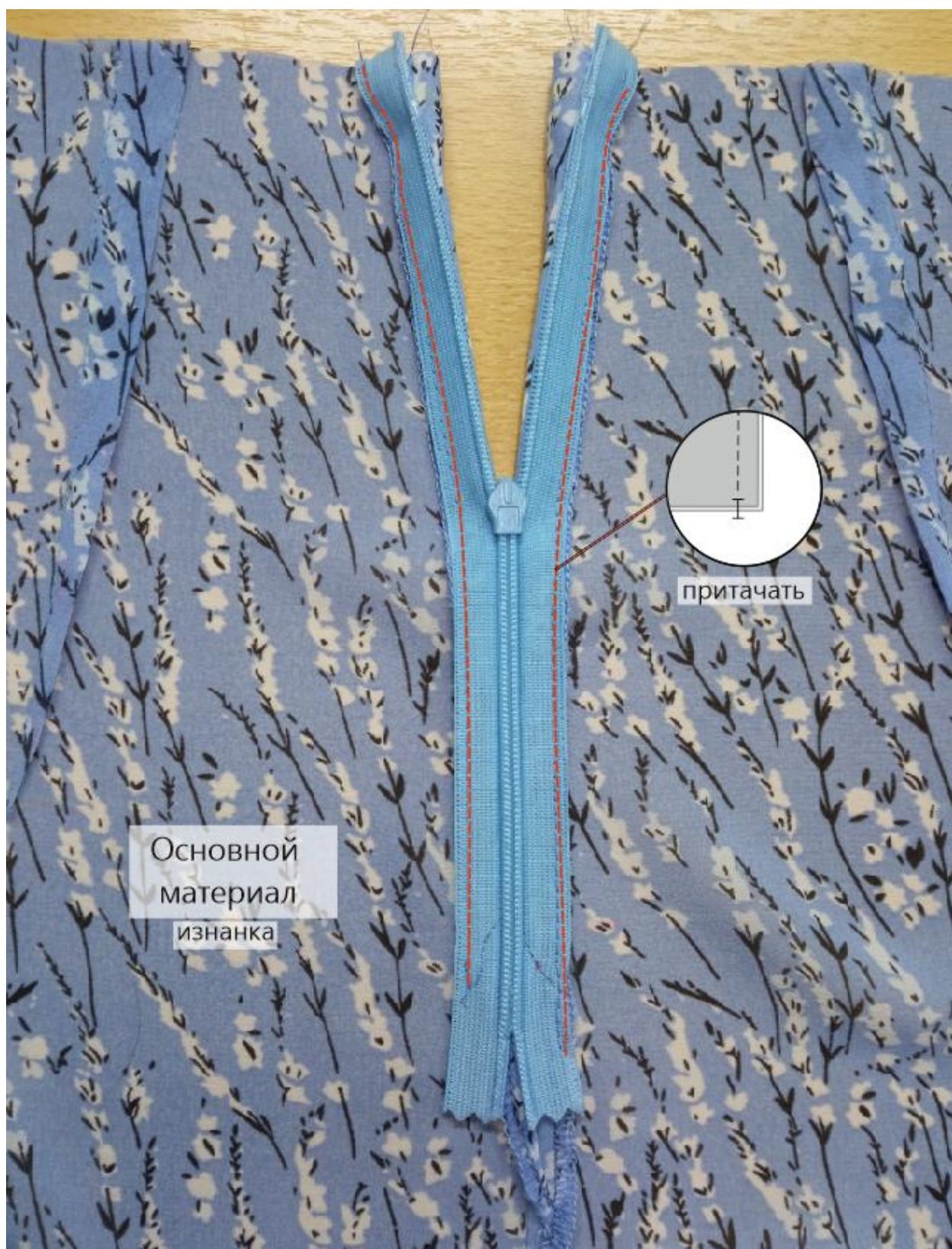
Притачайте вторую сторону молнии, начиная строчку от закрепки шва и ведя её вверх.



Вытяните молнию за бегунок, приутюжьте застёжку под припусками.



Дополнительными строчками притачайте края тесьмы молнии к припускам застёжки.



Обработка боковых срезов изделия

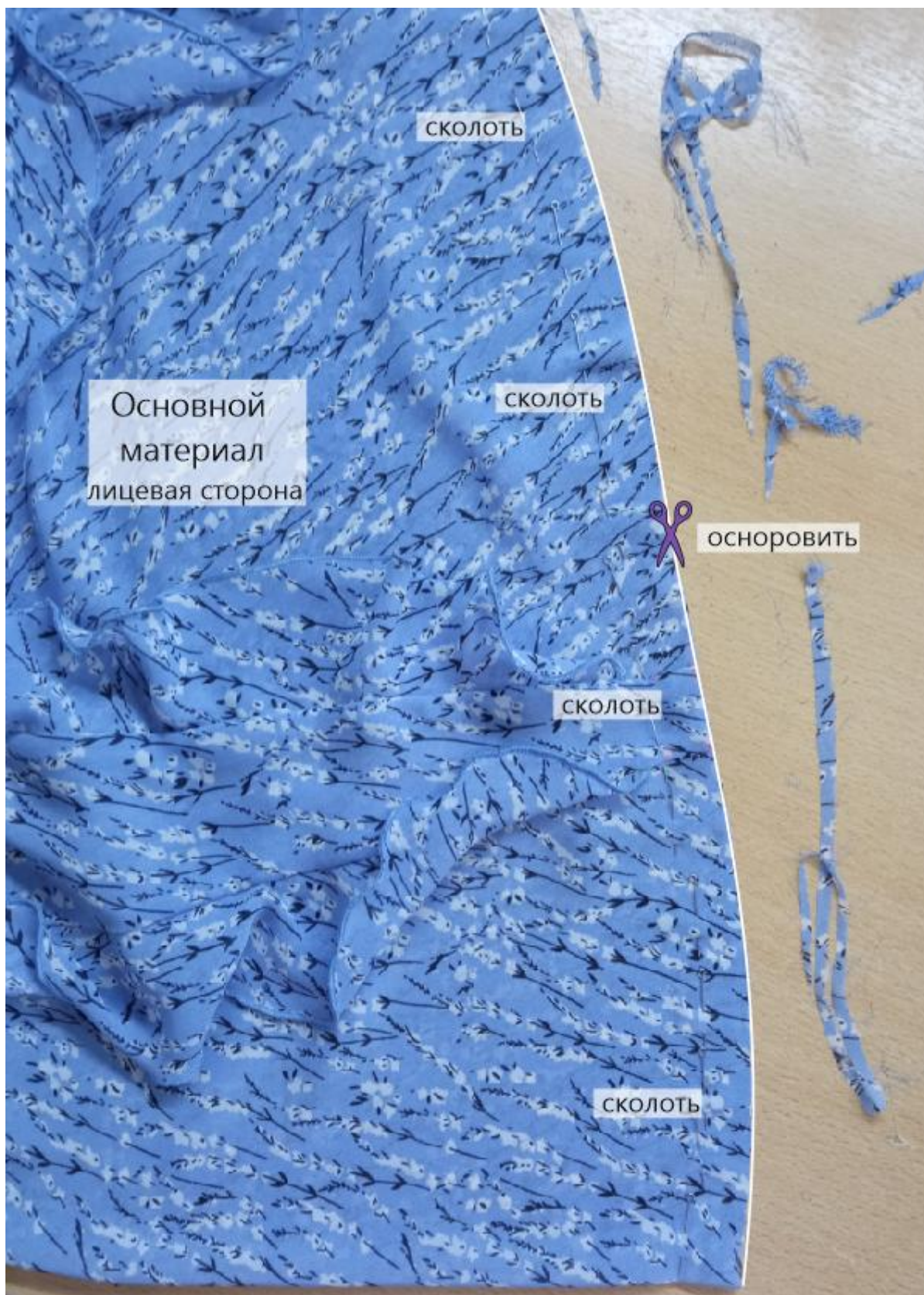
Стачайте боковые срезы изделия. Припуски швов обметайте, заутюжьте в сторону заднего полотнища.



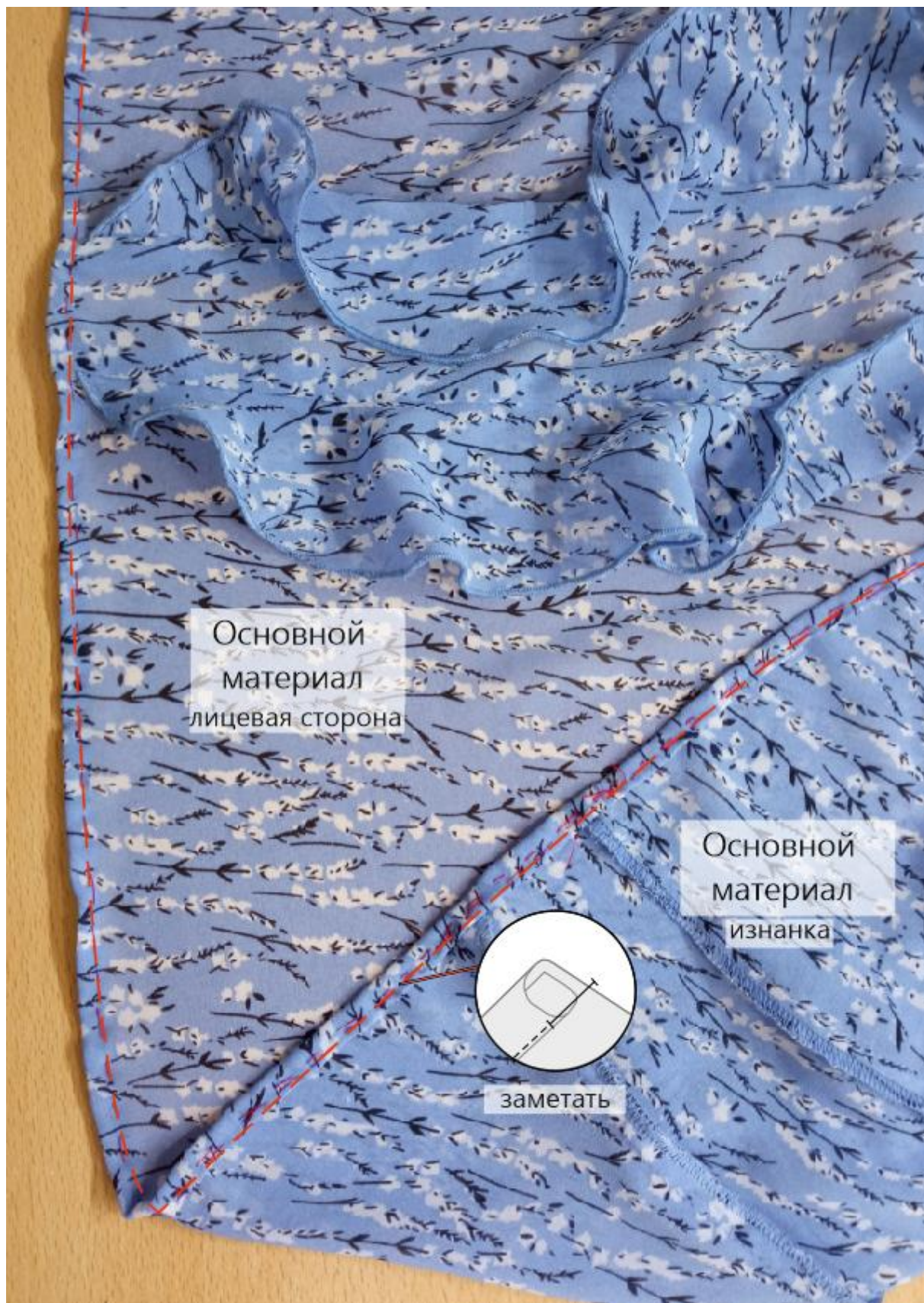
Обработка низа изделия

Сложите изделие пополам, изнанкой внутрь, совмещая швы и срезы, сколите.

Выполните осноровку среза низа изделия.



Заметайте срез низа юбки швом вподгибку с закрытым срезом шириной 0,7 см.



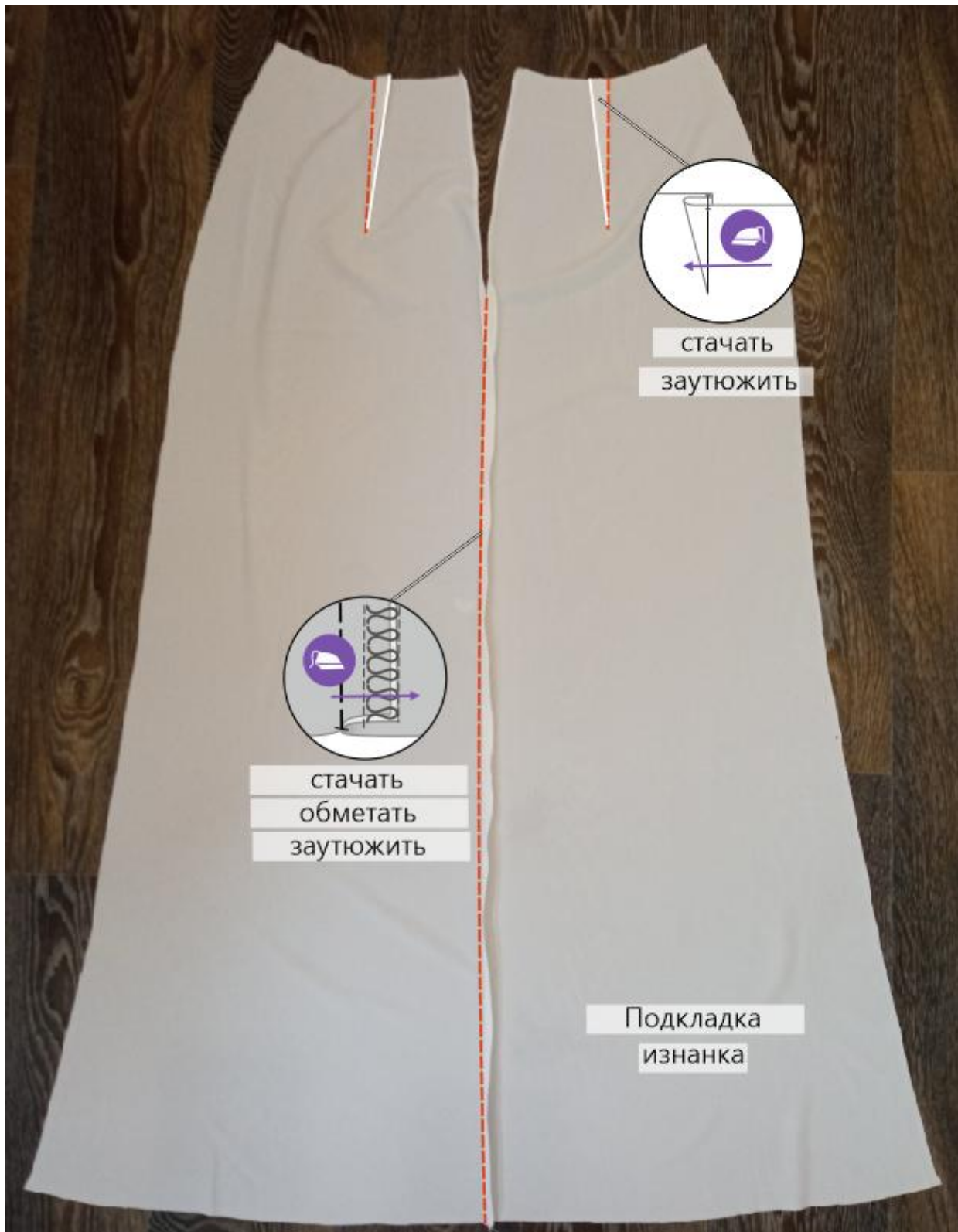
Застрочите низ изделия. Нитки смётывания удалите. Низ приутюжьте.



Заготовка подкладки заднего полотнища юбки

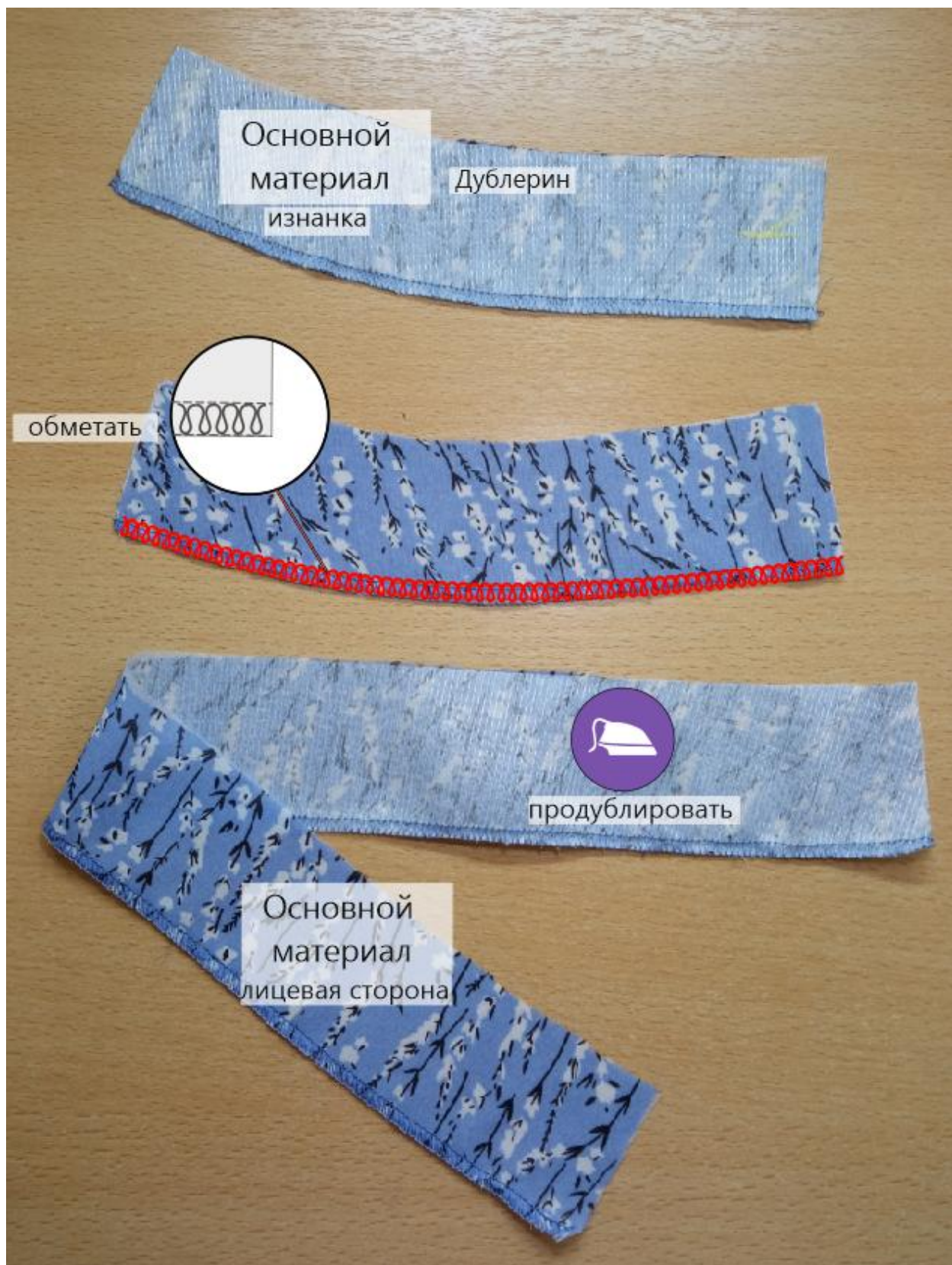
Стачайте вытачки на подкладке заднего полотнища юбки, заутюжьте их к центру детали. Обметайте средние срезы деталей заднего полотнища под застёжку.

Стачайте средние срезы деталей между собой от контрольной метки вниз. Припуски шва обметайте, заутюжьте.



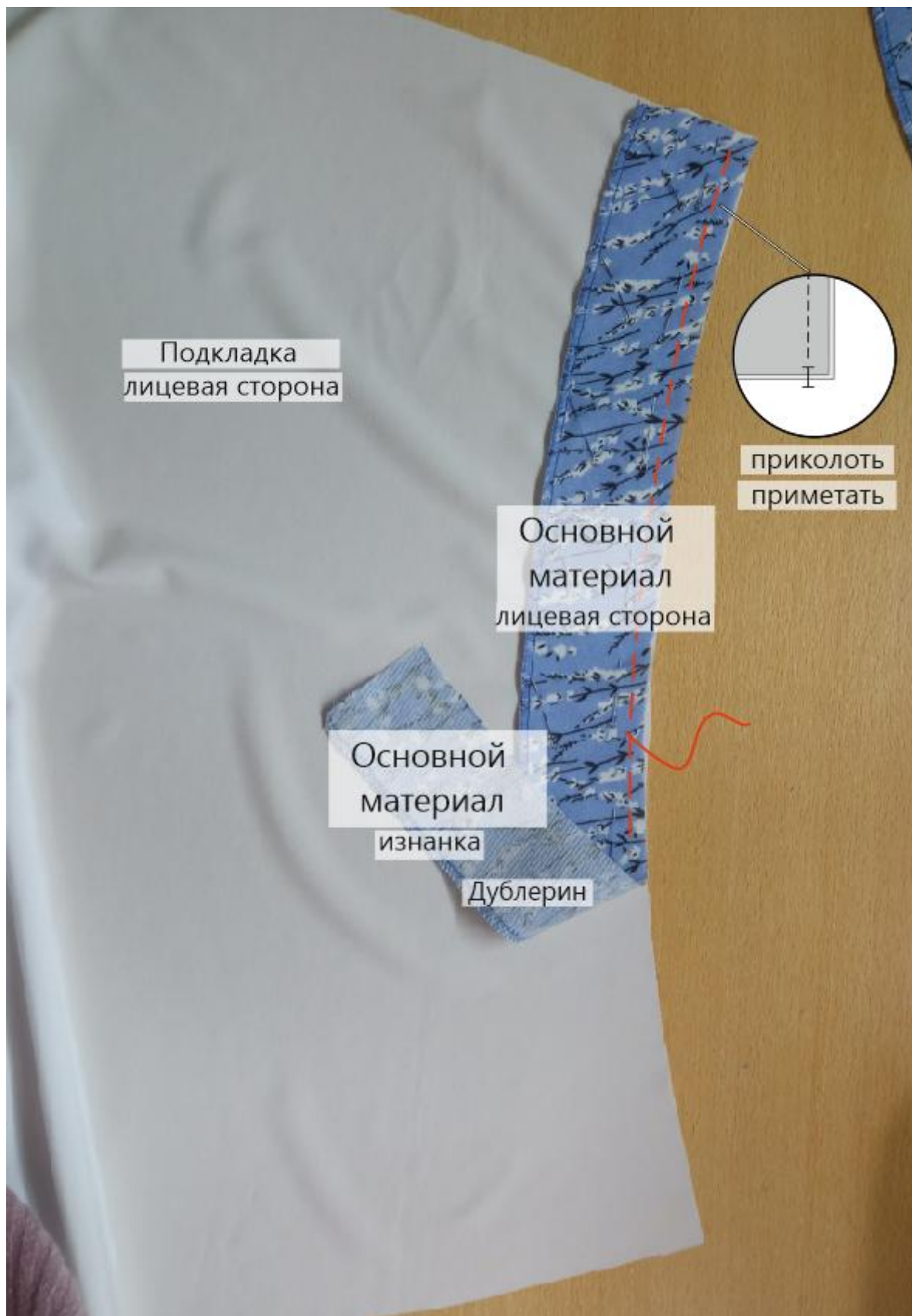
Заготовка обтачек

Продублируйте детали обтачек, обметайте их по нижним срезам.



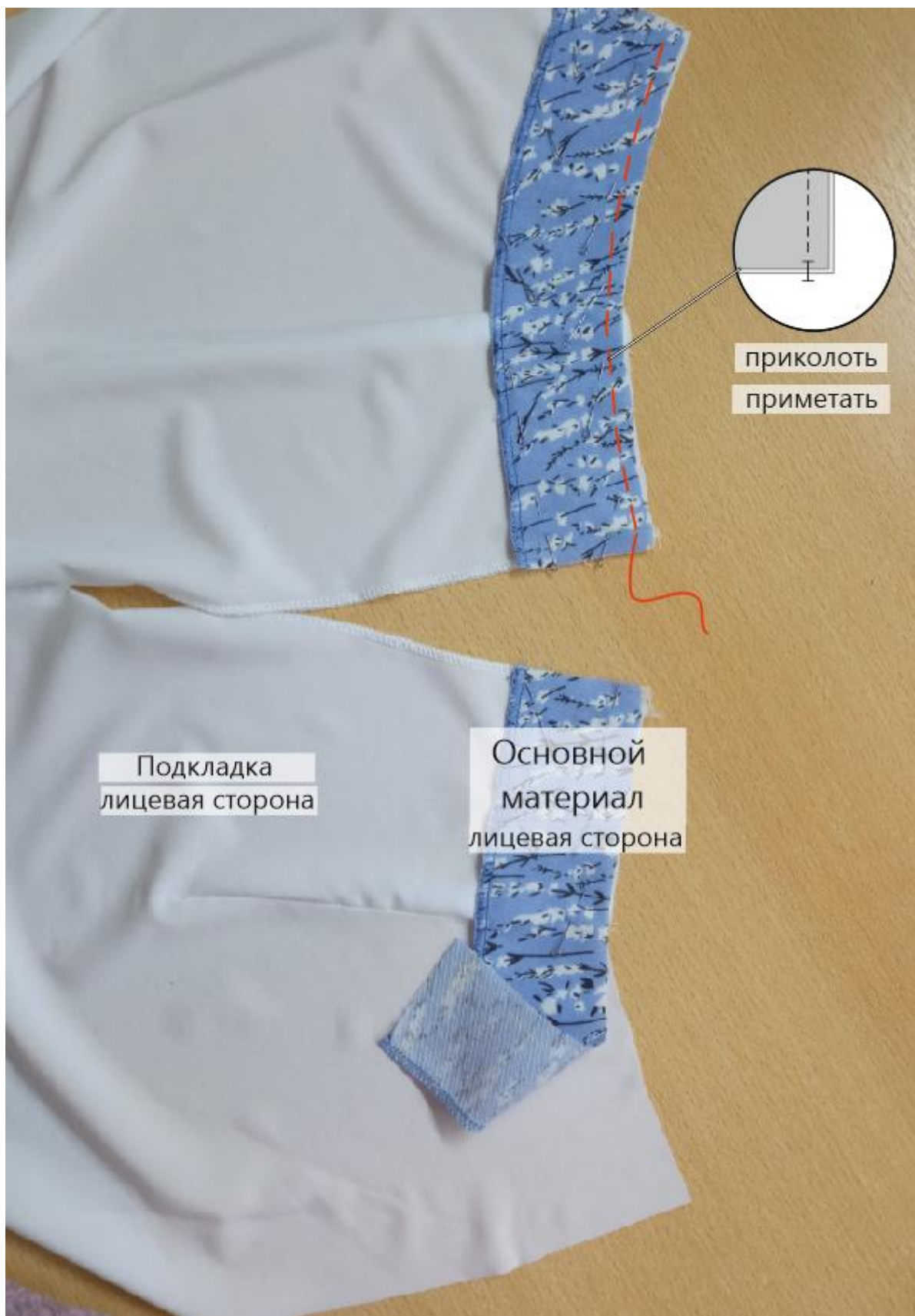
Монтаж обтачки переда с подкладкой переднего полотнища

Наложите обтачку переда на подкладку переда, изнанкой на лицевую сторону, уравняйте по верхним срезам, приколотьте или приметайте по периметру.

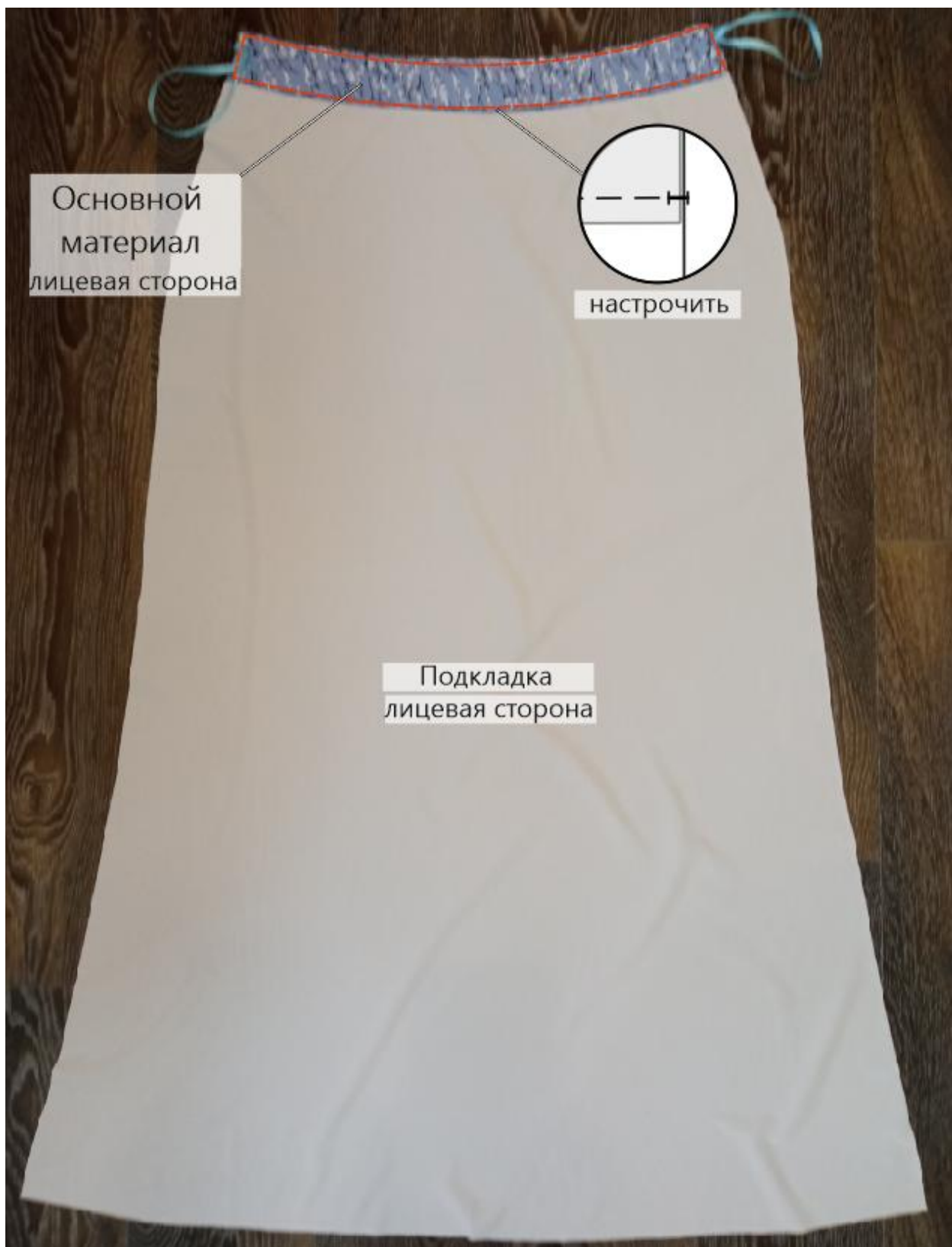


Монтаж обтачек спинки с подкладкой заднего полотнища

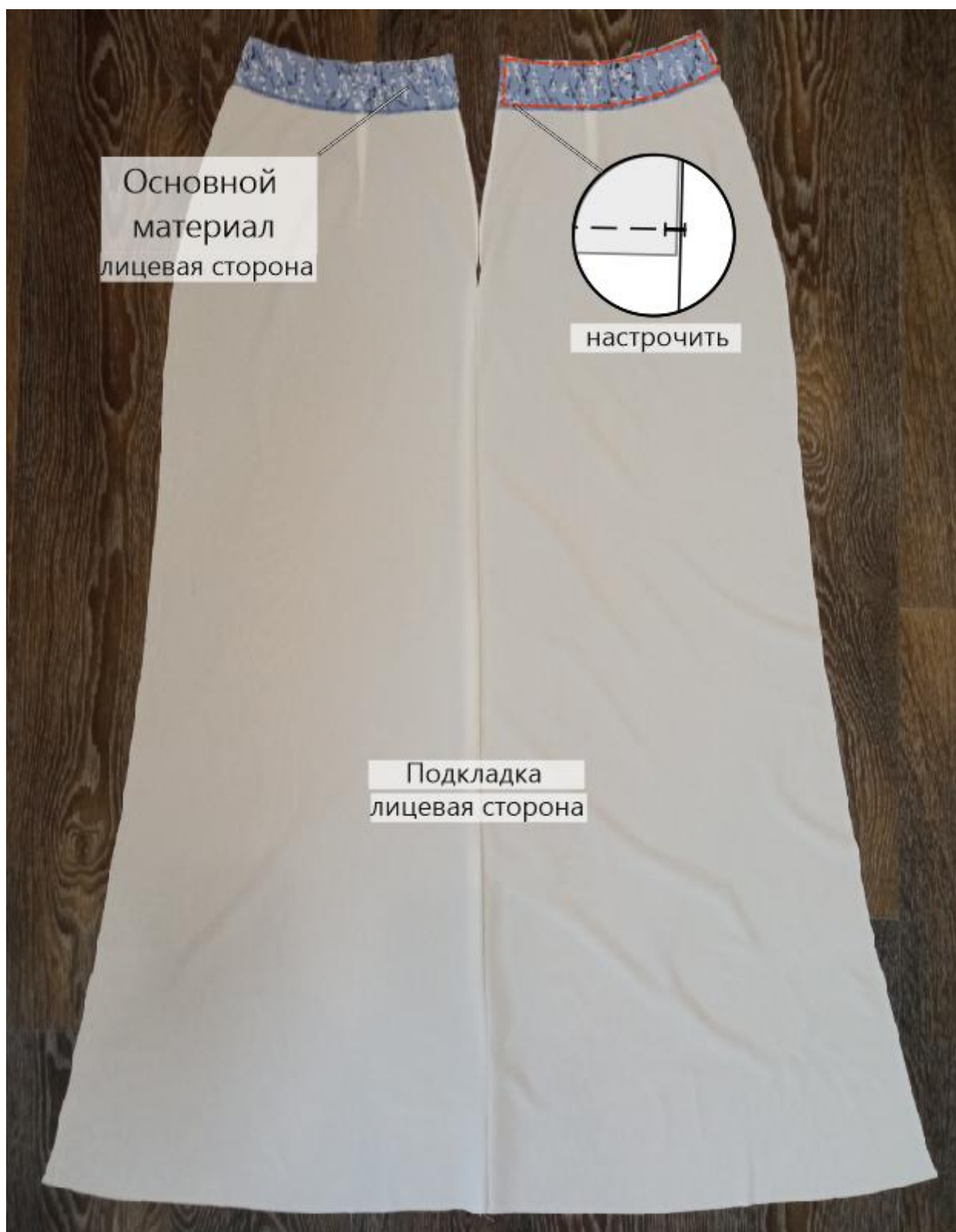
Наложите обтачки верха спинки на детали подкладки заднего полотнища юбки, изнанкой на лицевую сторону, уравняйте по срезам, приколоте или приметайте по периметру.



Настрочите обтачки на детали подкладки по периметру, приутюжьте. На детали подкладки переднего полотнища по боковым срезам притачайте вешалки.



Аналогичным образом настройте обтачки на детали подкладки заднего полотнища.



Обработка боковых срезов подкладки

Стачайте боковые срезы деталей подкладки юбки между собой, припуски швов обметайте, заутюжьте в сторону спинки.



Обработка низа подкладки

Заметайте срез низа подкладки швом вподгибку с закрытым срезом, застрочите.

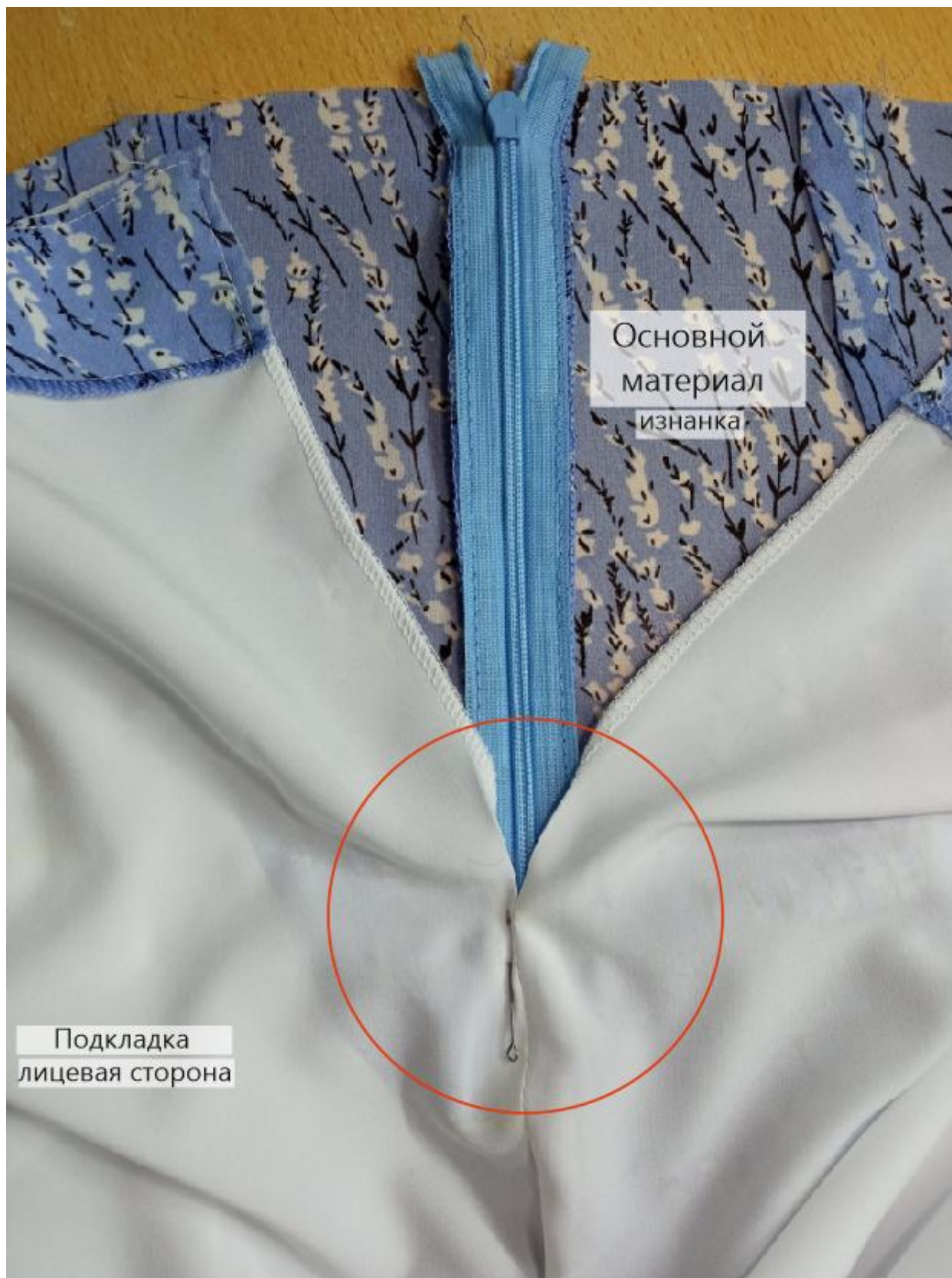


Нитки смётывания удалите. Низ подкладки приутюжьте.



Монтаж изделия с подкладкой

Совместите закрепку шва под застёжкой на основном изделии с закрепкой шва на подкладке, заколите насквозь.



Сложите изделие и подкладку вместе, лицом к лицу, уравняйте по срезам застёжки. Приметайте подкладку к припускам застёжки, притачайте.



Приутюжьте подкладку в области застёжки.



Сложите изделие и подкладку вместе, лицом к лицу, уравняйте по верхним срезам, совместите по швам, сколите, стачайте.



Выверните, выправьте изделие на лицевую сторону, выметайте по шву с переходным кантом шириной 0,1-0,2 см из изделия в сторону подкладки, приутюжьте. Отстрочите верхний край юбки на ширину лапки.

Нитки смётывания удалите, верх юбки приутюжьте.



Отутюжьте изделие в готовом виде. Носите с удовольствием!

Понравилась выкройка? Тогда ждём ваши ФОТО-ОТЗЫВЫ:



на нашем сайте: <https://shkatulka-sew.ru/pattern/vykroyka-yubki-sabina131/>



в соцсетях с хэштегом #Sabina131 и #Сабина131

