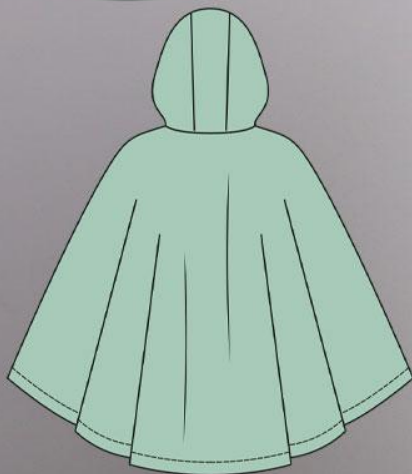


ШКАТУЛКА

SHKATULKA-SEW.RU



#САБИНА256

Размеры

40-68

Рост

156-180 см

СЛОЖНОСТЬ

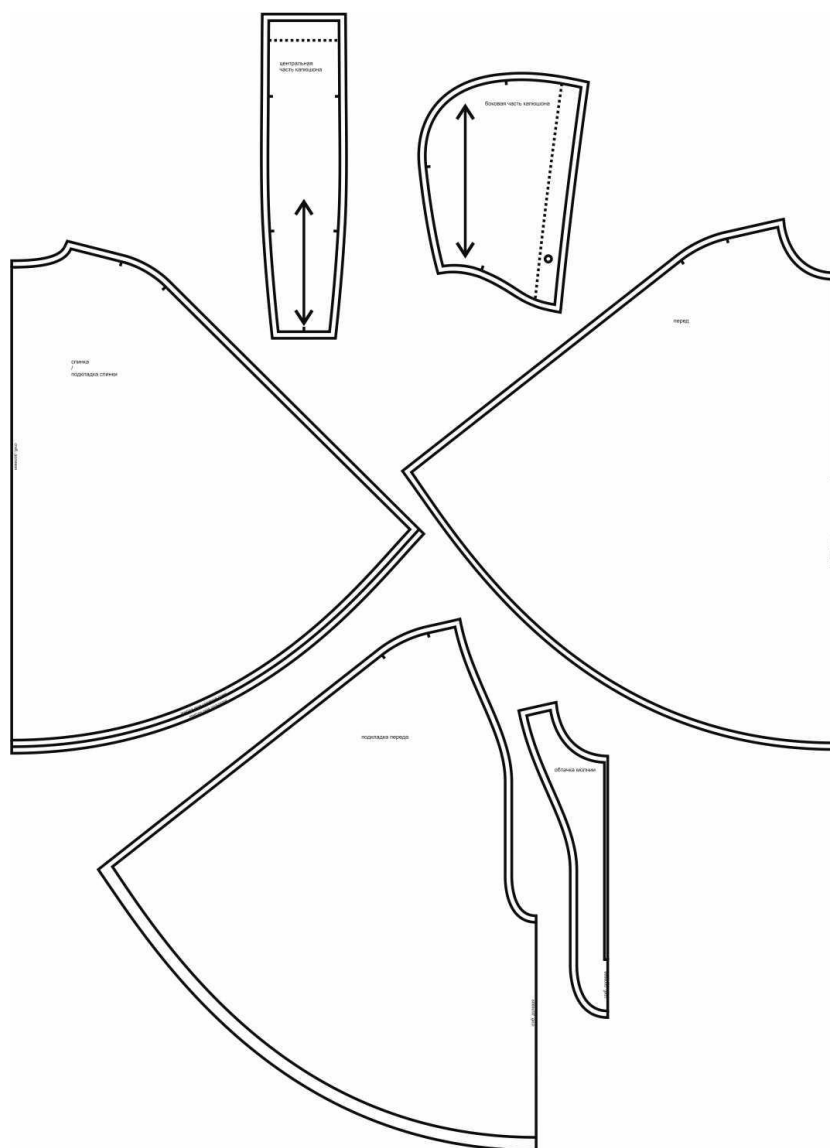


кейп-дождевик

Сабина256



Выкройка женского дождевика-кейпа среднего объёма, трапецевидного силуэта, выполненного на притачной подкладке. Перед и спинка - цельные, без формообразующих конструктивных элементов. Горловина дождевика оформлена втачным двухшовным капюшоном с кулиской. Застёжка - втачная молния по центру переда, длиной ниже линии груди. Форма низа дождевика-кейпа - фигурная. Длина изделия по центру переда - до линии бёдер, на уровне боковых швом - немного короче.



СОСТАВ КОМПЛЕКТА ЛЕКАЛ

* Выкройки даны с припусками на швы. Они обозначены двойным контуром. Вы можете самостоятельно изменить ширину припусков, исходя из свойств выбранного материала или своих целей.

ЗАМЕРЫ КЛЮЧЕВЫХ ПАРАМЕТРОВ, РАСХОД ТКАНИ

Замеры лекал выполнены без учета припусков на швы. Все замеры указаны в сантиметрах.



А - длина изделия по средней линии переда без учета капюшона
 В - длина изделия по средней линии спинки без учета капюшона
 С - длина плечевого шва от горловины

Длина молнии во всех размерах составляет 30 см

размер	А	В	С
40	69,0	70,9	67,3
42	69,4	71,2	67,5
44	69,8	71,4	67,7
46	70,2	71,7	67,9
48	70,6	72,0	68,1
50	71,0	72,3	68,3
52	71,4	72,5	68,5
54	71,8	72,8	68,8
56	72,1	73,1	69,0
58	72,5	73,3	69,2
60	72,9	73,6	69,4
62	73,3	73,9	69,6
64	73,7	74,2	69,8
66	74,1	74,4	70,0
68	74,5	74,7	70,2

Внимание: расчет выполнен для однотонной ткани без рисунка, без учета направления ворса и возможной усадки! Усадка может достигать 15-20% от длины материала. Обязательно учитывайте это и берите с запасом.

В таблице представлены разные варианты расхода на разные ширины материала. Пожалуйста, выберите свою ширину материала и нужный размер.

размер	основная ткань при ширине 150 см, см	подкладка при ширине 150 см, см
40	178	162
42	188	163
44	183	164
46	183	165
48	190	166
50	199	167
52	202	167
54	197	168
56	201	170
58	208	171
60	209	171
62	206	172
64	207	173
66	209	174
68	212	175

РЕКОМЕНДАЦИИ ПО ВЫБОРУ ТКАНИ

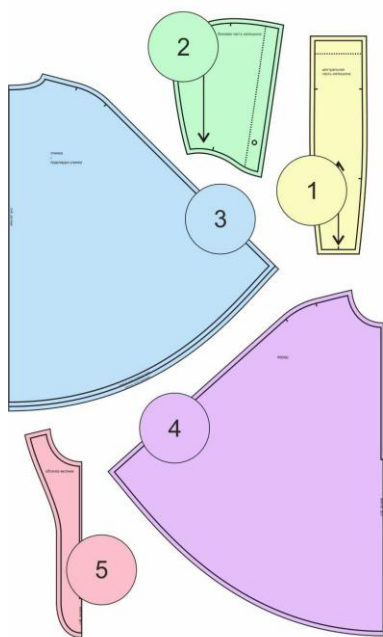
Для пошива модели можно использовать плащевые и курточные ткани средней поверхностной плотности, хорошо драпирующиеся, отличающиеся малой сминаемостью, с водозащитной пропиткой, с натуральными, искусственными, синтетическими или смешанными волокнами в составе.

В качестве подкладки можно использовать поливискозную и другие виды подкладочной ткани, по своим свойствам соответствующие основному материалу.

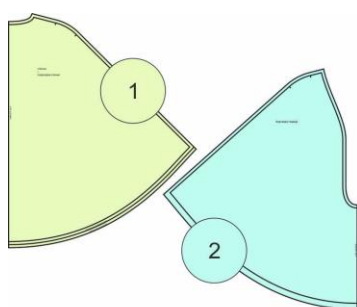
Примечание: при желании кейп-дождевик можно отшить без подкладки.

РАСКРОЙ

ОСНОВНАЯ ТКАНЬ



- 1 центральная часть капюшона - 2 дет.
- 2 боковая часть капюшона - 4 дет.
- 3 спинка - 1 дет. со сгибом
- 4 перед - 1 дет. со сгибом
- 5 обтачка молнии - 2 дет.



ПОДКЛАДКА

- 1 подкладка спинки - 1 дет. со сгибом
- 2 подкладка переда - 1 дет. со сгибом

Дублирин:


- 1. Обтачка молнии – 1 дет. со сгибом.

Припуски на швы


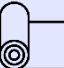
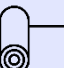



Все детали изделия даны с необходимыми припусками на швы.

Образец кейпа-дождевика был отшит из плащевой и подкладочной ткани.

ОБОРУДОВАНИЕ И ИНСТРУМЕНТЫ

	Бытовая швейная машинка;
	Утюг с паром или без, утюжильный стол или гладильная доска;
	Машинные иглы, соответствующие типу ткани (для средних тканей), булавки для закалывания или маленькие зажимы;
	Ножницы для бумаги и ножницы для раскроя;
	Проутюжильник (сетка для ВТО или лоскут х/б ткани).

ДОПОЛНИТЕЛЬНЫЕ МАТЕРИАЛЫ И ФУРНИТУРА

	Нитки для бытовой машины;
	Дублерин;
	Готовый шнур в капюшон;
	Пресс или щипцы для установки люверсов;
	Люверсы - 2 шт.;
	Молния для застёжки.

ТЕХНОЛОГИЧЕСКАЯ ПОСЛЕДОВАТЕЛЬНОСТЬ ОБРАБОТКИ

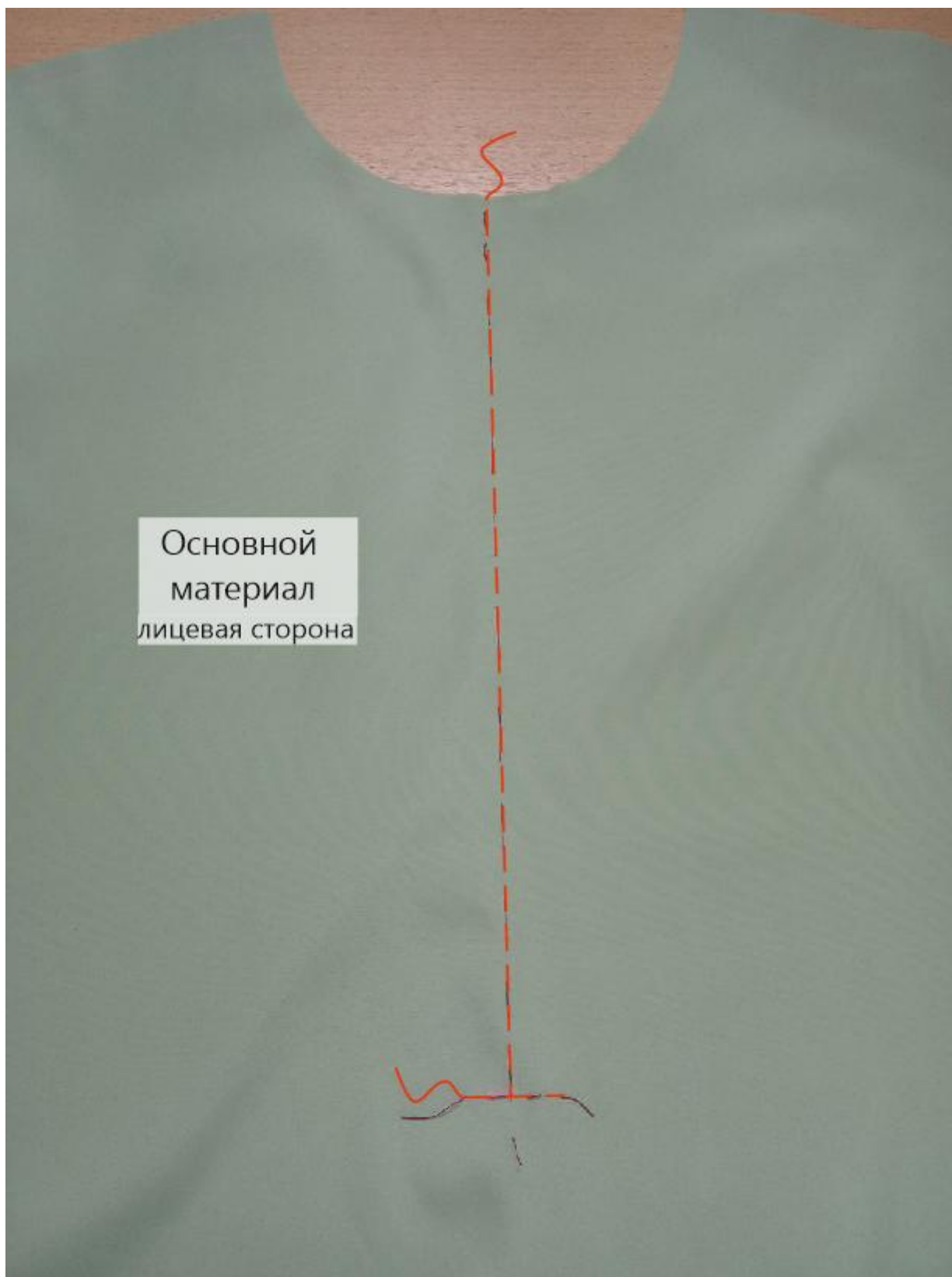
Раскрой

Выкроите детали изделия согласно спецификации.



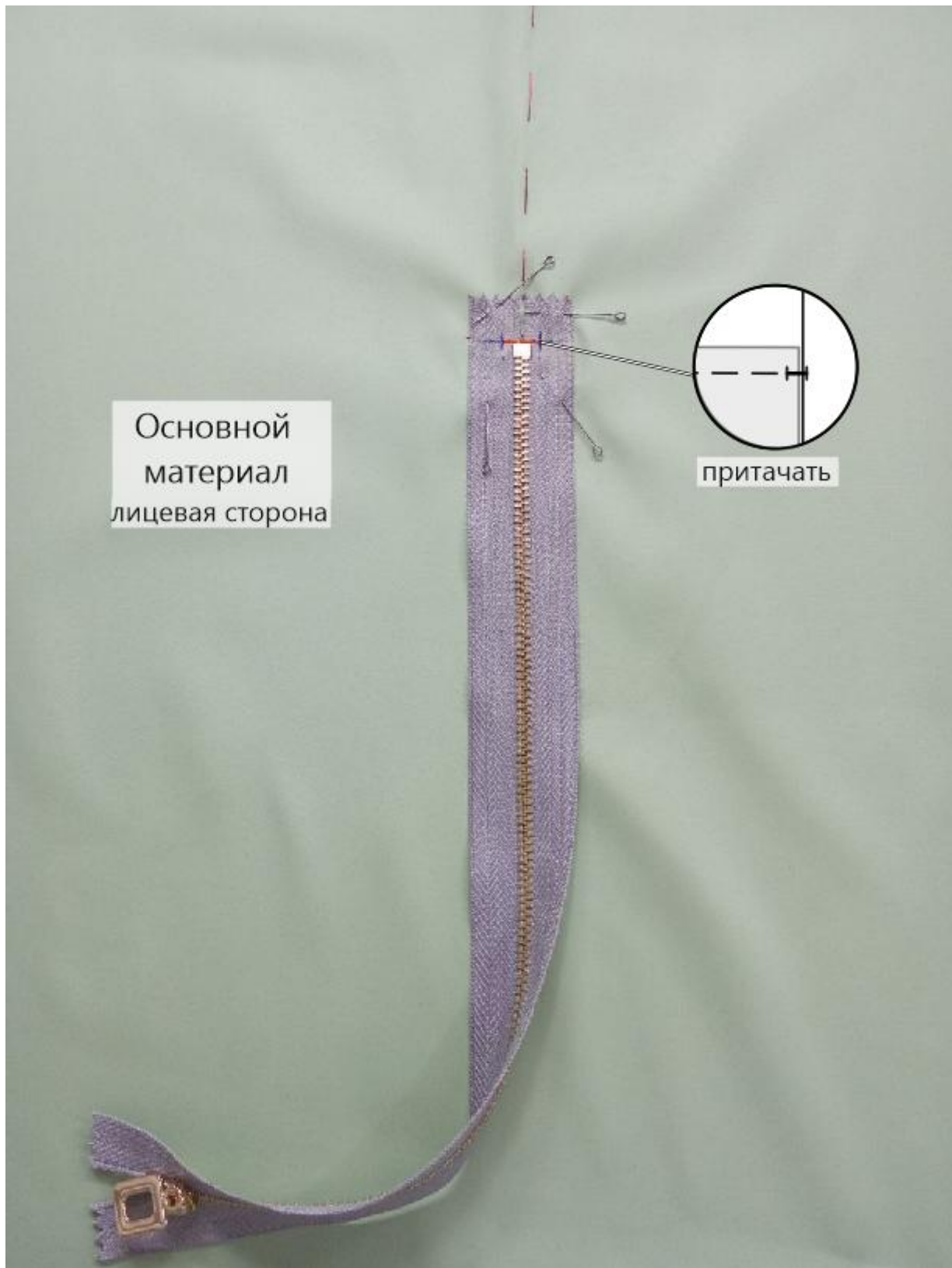
Заготовка переда

Контрастными нитками проставьте контрольные линии на детали переда.

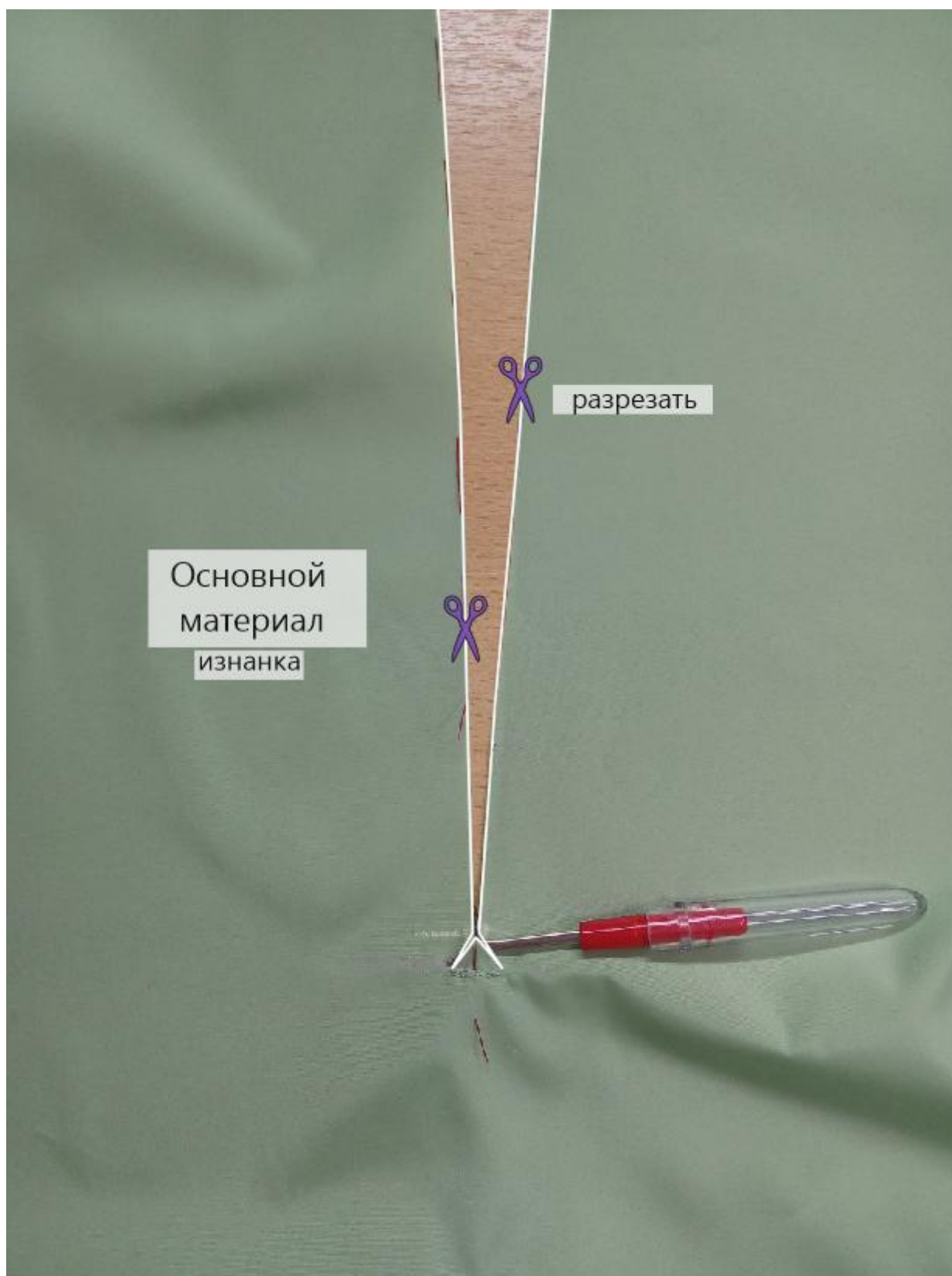


Обработка застёжки

Наложите молнию на деталь переда, лицом к лицу, притачайте конец молнии к переду, ориентируясь по разметке.



С изнаночной стороны разрежьте деталь переда вдоль посередине, не доходя до строчки 1,5 см. К концам строчки разрежьте наискосок, не доходя до них 0,1-0,2 см.



Разворачивая деталь переда в уголках, приколотите продольные стороны молнии к продольным срезам застёжки.



Притачайте молнию к продольным срезам застёжки.

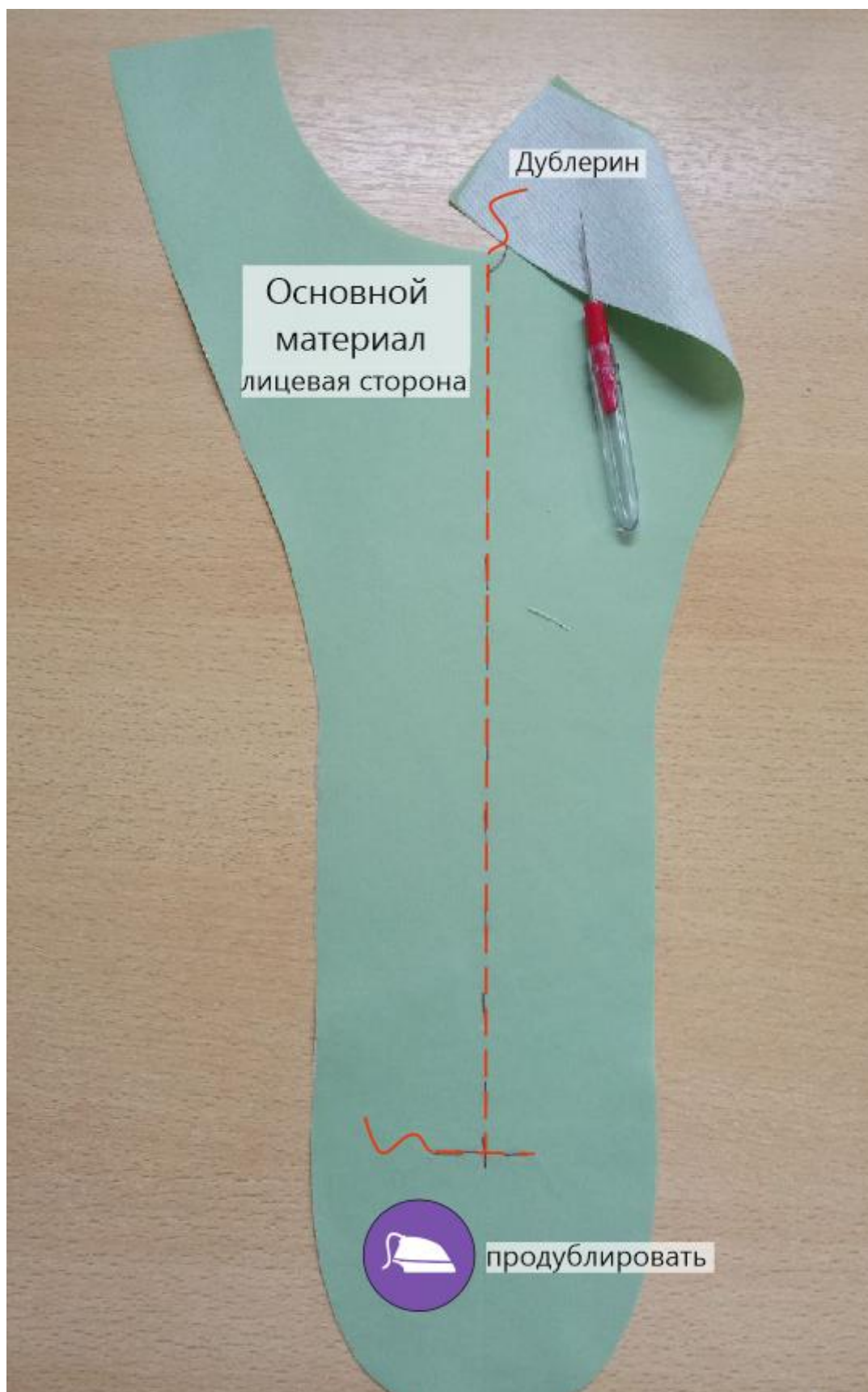


Застегните молнию, проверьте качество выполнения операции.



Заготовка обтачки молнии

Продублируйте обтачку молнии. Контрастными нитками проставьте контрольные линии.



Заготовка подкладки переда

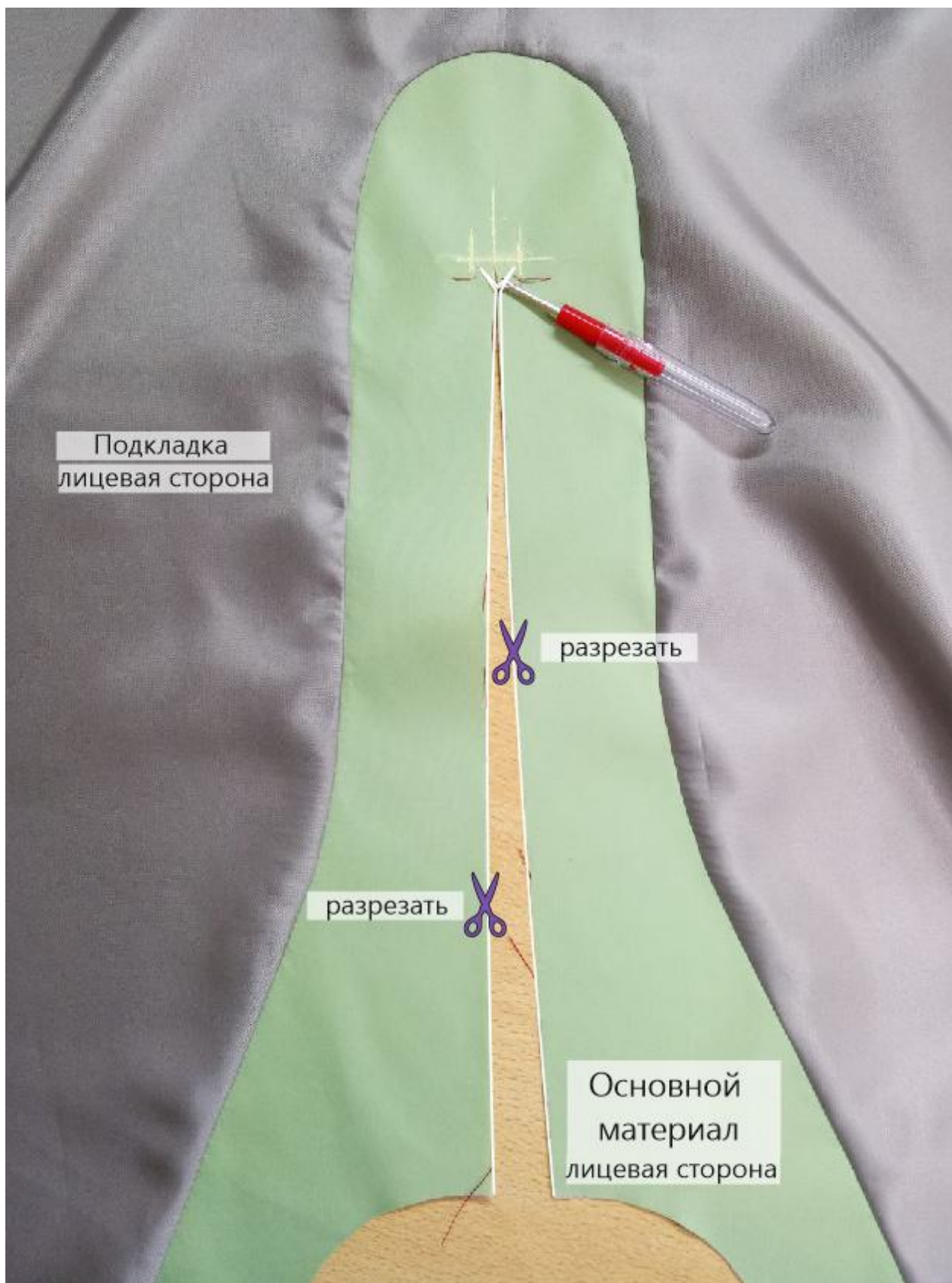
Совмещая контрольные метки, притачайте обтачку молнии к подкладке переда. Припуски шва на скруглении рассеките, не доходя до строчки.



Припуски шва заутюжьте в сторону подкладки.

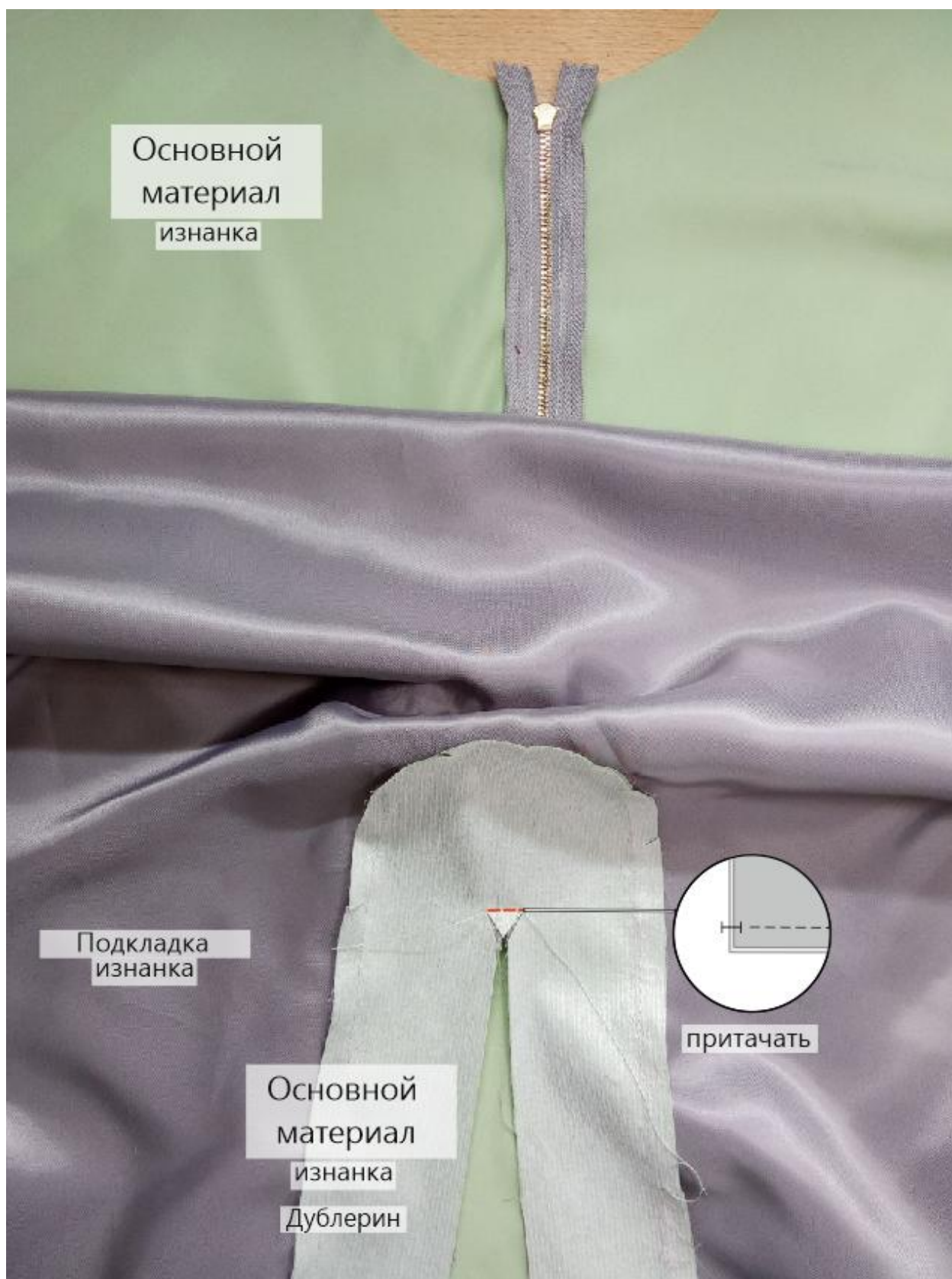


Разрежьте деталь обтачки молнии по центру и наискосок к уголкам, не доходя до линии будущей строчки на 0,1-0,2 см.



Монтаж подкладки переда с изделием

С изнаночной стороны притачайте уголок обтачки к молнии.



Разворачивая обтачку в уголках, притачайте её продольные срезы к продольным сторонам молнии.



Слегка приутюжьте шов притачивания обтачки к молнии.



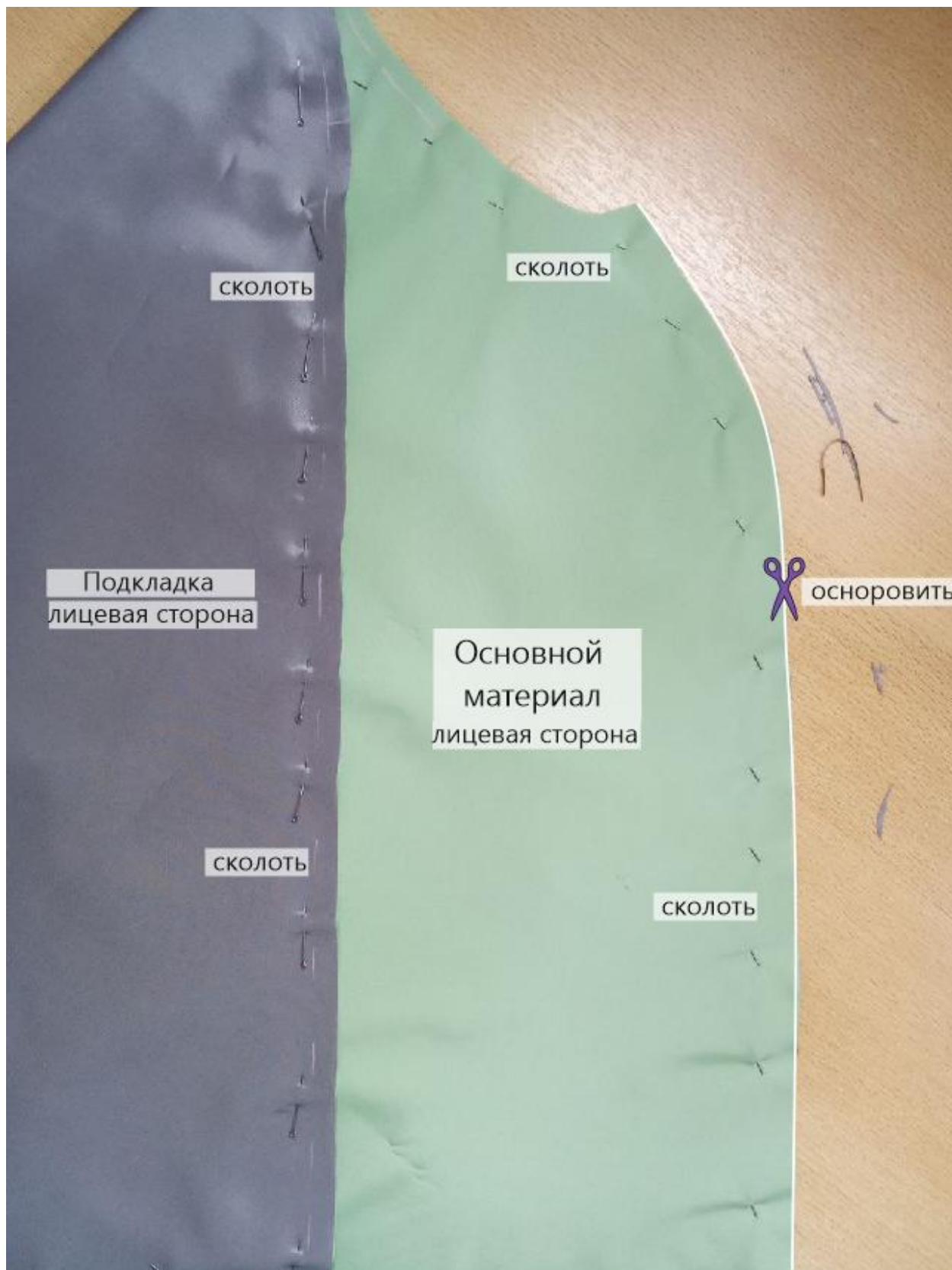
Осноровка переда

Сколите деталь переда и подкладки переда между собой по периметру, при необходимости выполните осноровку срезов.



Осноровка спинки

Сложите спинку и подкладку спинки вместе, изнанкой к изнанке, сколите по периметру, при необходимости выполните осноровку срезов деталей.



Обработка плечевых срезов изделия

Сложите детали переда и спинки вместе, лицом к лицу, уравняйте по плечевым срезам, сколите, стачайте.

Припуски швов заутюжьте в сторону переда.



Припуски швов на скруглённых участках рассеките, не доходя до строчки 0,1-0,2 см.



Обработка плечевых срезов подкладки

Сложите детали подкладки переда и спинки вместе, лицом к лицу, уравняйте по плечевым срезам, сколите, стачайте. Припуски швов на скруглениях рассеките, не доходя до строчки 0,1-0,2 см, заутюжьте в сторону спинки.



Заготовка капюшона и подкладки капюшона

Стачайте части основного капюшона и подкладки капюшона между собой в единую деталь. Припуски швов на скруглённых участках рассеките, не доходя до строчки 0,1-0,2 см.

На основном капюшоне продублируйте участки под люверсы.



Монтаж капюшона с подкладкой капюшона

Сложите основной капюшон и подкладку капюшона вместе, лицом к лицу, уравняйте по передним срезам, сколите, совмещая швы, стачайте.

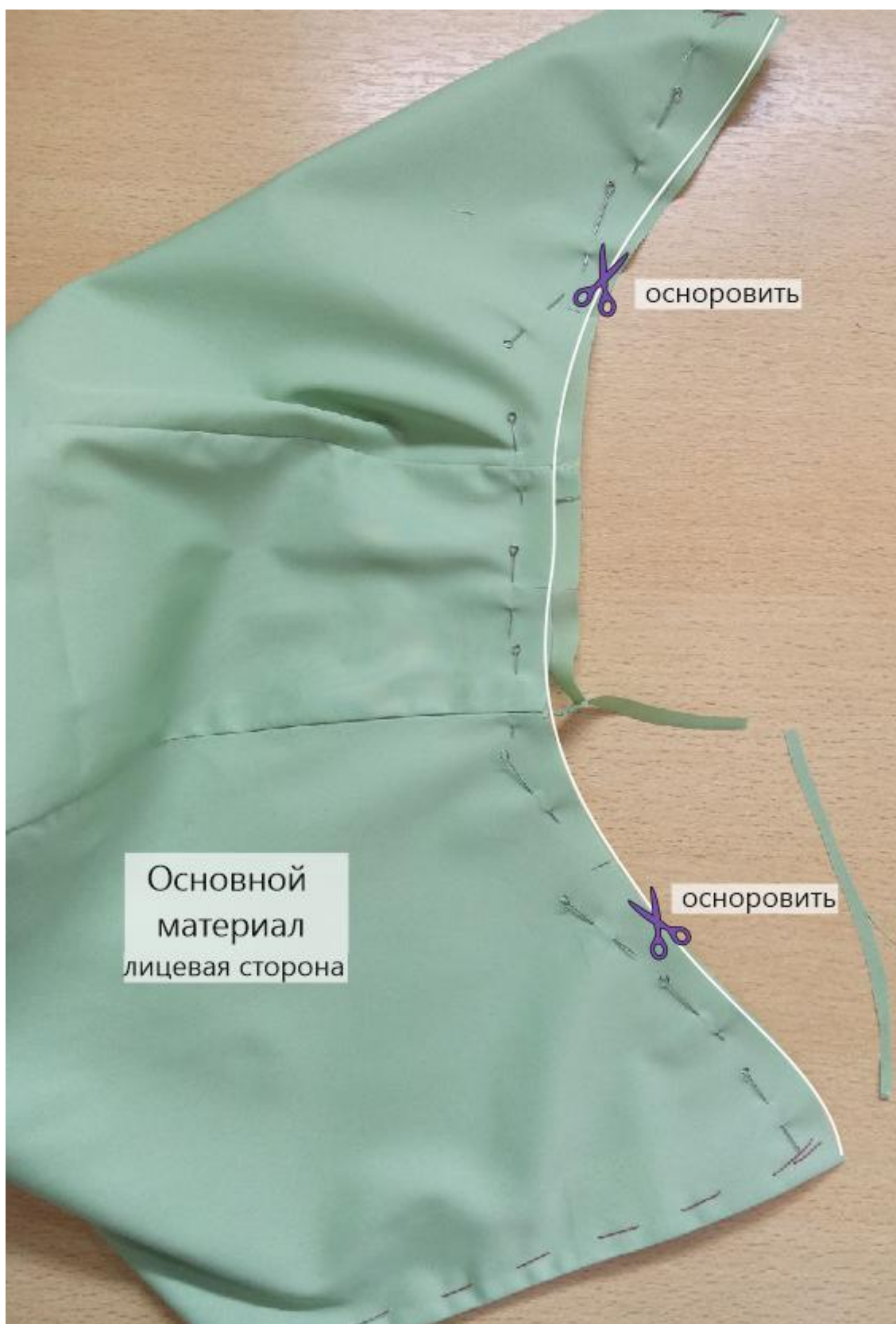


Выверните капюшон на лицевую сторону, выметайте по переднему шву с переходным кантом шириной 0,1-0,2 см из основного капюшона в сторону подкладки, слегка приутюжьте.

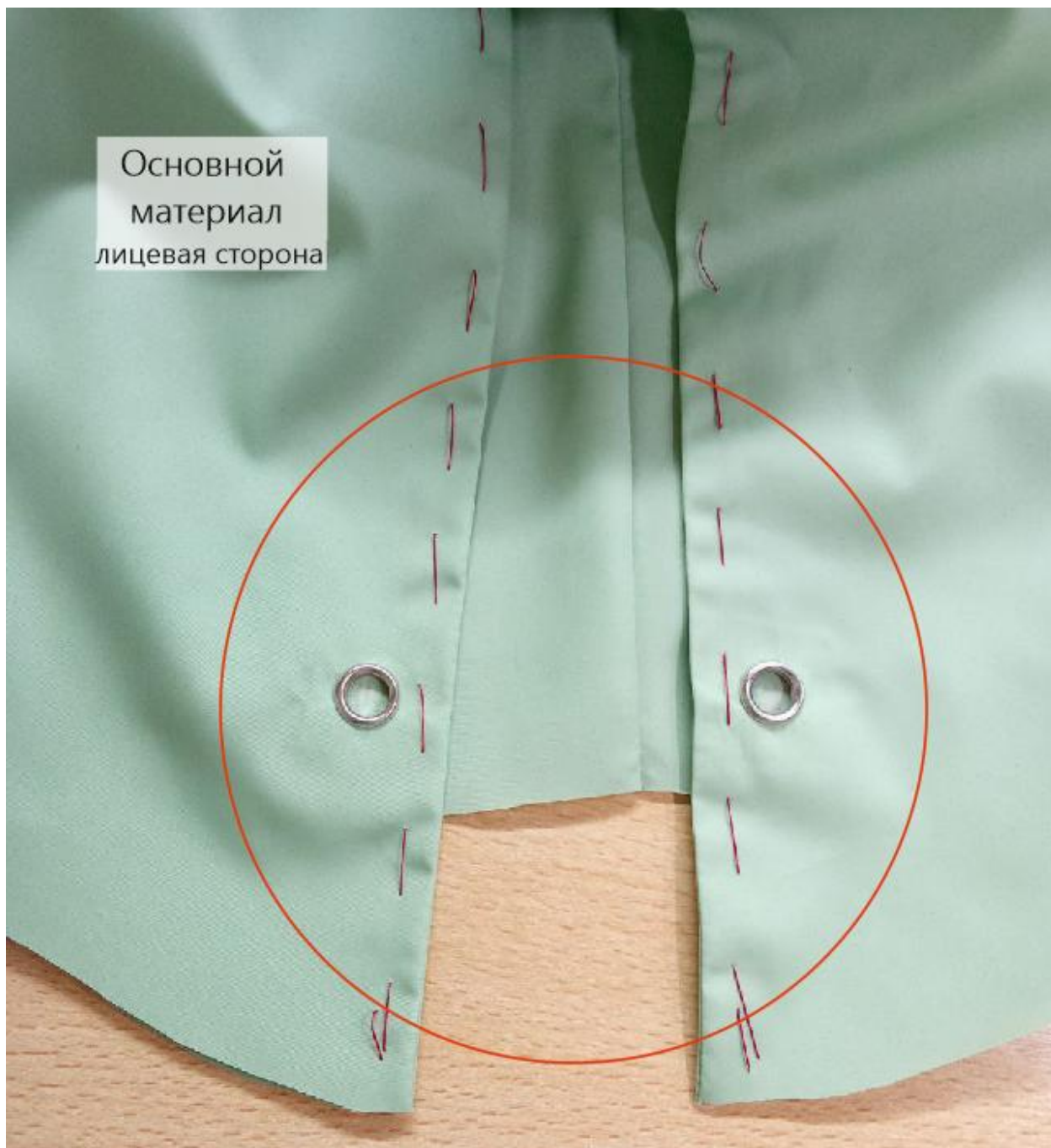


Осноровка капюшона

Сколите капюшон и подкладку по нижним срезам, при необходимости осноровите.



Установите люверсы на основном капюшоне.



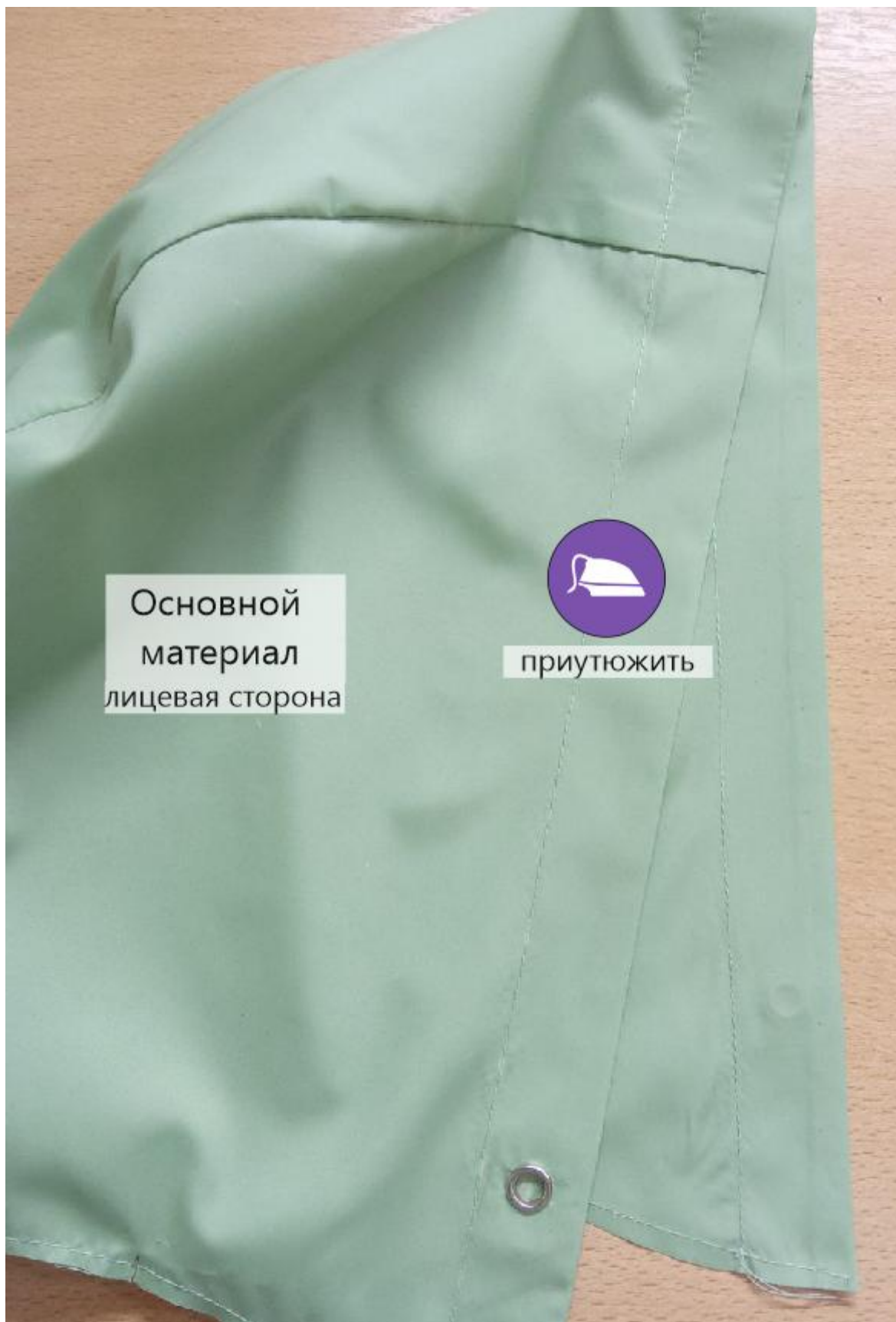
Сколите или сметайте нижние срезы капюшона и подкладки капюшона между собой.



Отстрочите передний край капюшона на расстоянии 3 см от края.
Вспомогательной строчкой стачайте нижние срезы капюшона и подкладки капюшона между собой.



Нитки смётывания удалите, передний край капюшона приутюжьте.



Обработка и монтаж вешалки с изделием

Любым удобным способом заготовьте вешалку. Притачайте её по центру горловины подкладки спинки.



Монтаж капюшона с изделием

Вколите или вметайте капюшон в горловину основного изделия.



Сложите изделие и подкладку изделия вместе, лицом к лицу, между ними вложите капюшон.

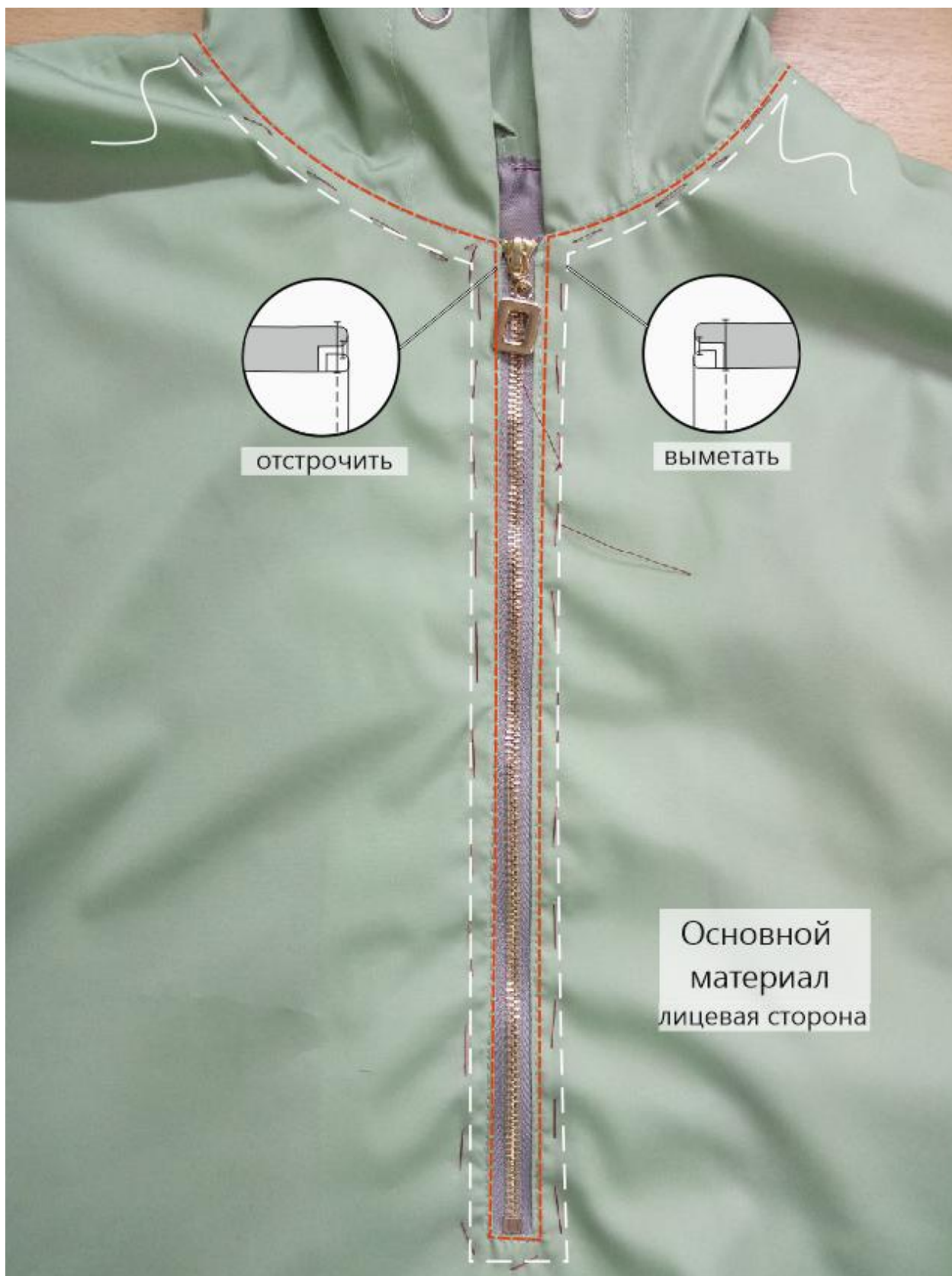
Приколите подкладку к горловине основного изделия.



Стачайте срезы горловины между собой. Припуски шва раскройте, не доходя до строчки 0,1-0,2 см, припуски в уголках высеките наискосок, не доходя до строчки 0,1-0,2 см.



Выверните, выправьте изделие на лицевую сторону, выметайте по горловине и молнии, отстрочите в край по периметру.



Нитки смётывания удалите, горловину и застёжку приутюжьте.



Осноровка изделия

Наденьте изделие на манекен. На изнанке подкладки отметьте линию, отступив от среза низа основного изделия 1 см вниз.



Осноруйте подкладку по линии разметки.



Обработка низа изделия

Сложите изделие и подкладку вместе, лицом к лицу, уравняйте по срезам низа, совместите по швам, сколите.



Стачайте срезы между собой.



Частично распорите один из швов подкладки для выворачивания изделия.



Выверните, выправьте изделие на лицевую сторону.



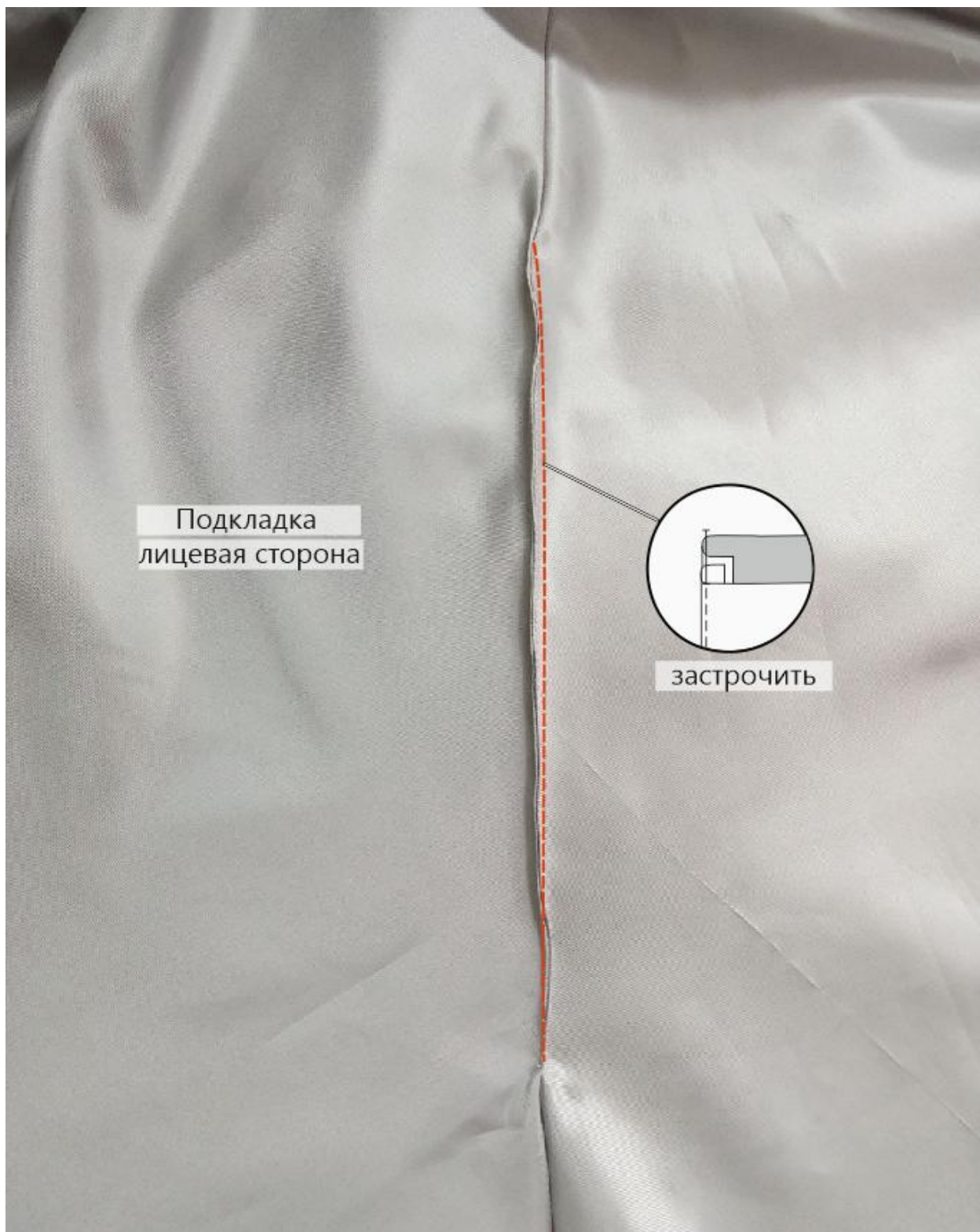
Выметайте низ изделия с переходным кантом шириной 0,1-0,2 см из изделия в сторону подкладки, приутюжьте, отстрочите.



Нитки смётывания удалите. Низ изделия приутюжьте.



Строчкой в край застрочите отверстие в шве подкладки.



Вденьте шнур в кулиску капюшона.



Ваш кейп-дождевик готов. Носите с удовольствием!

Понравилась выкройка? Тогда ждём ваши ФОТО-ОТЗЫВЫ:



на нашем сайте: <https://shkatulka-sew.ru/pattern/vykroyka-keypa-dojdevika-sabina256/>



в соцсетях с хэштегом #Sabina256 и #Сабина256

