

# ШКАТУЛКА

SHKATULKA-SEW.RU



#ФЛОР9013

**Размеры**  
**(ростовка)**  
**110-164 см**

**СЛОЖНОСТЬ**



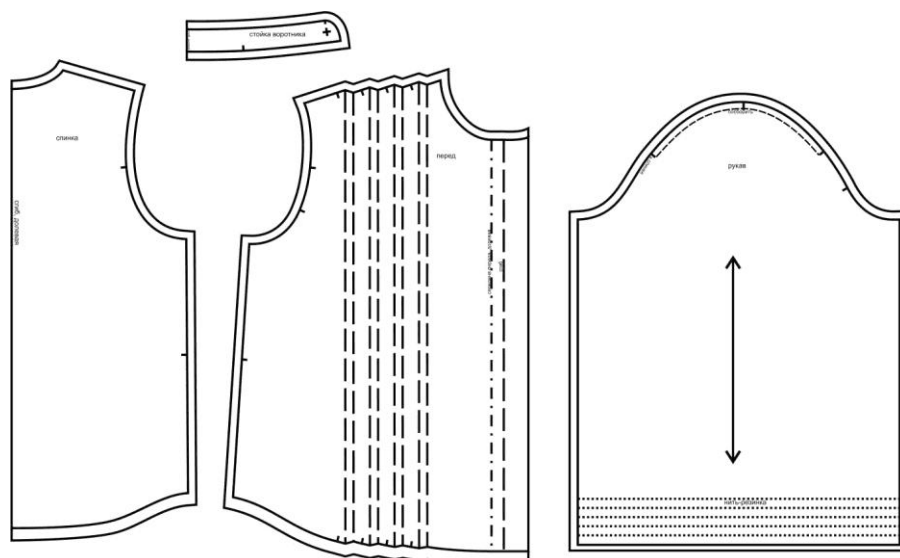
блузка

# Флор9013



Выкройка детской блузки умеренного объёма, прямого силуэта. Перед - с вертикальными застроченными складками. Спинка - цельная, без формообразующих конструктивных элементов.

Горловина блузки оформлена воротником-стойкой. Застёжка - центральная, на цельнокроеные планки, обмётанные петли на воротнике и планках, и пуговицы. Рукава - втачные, длинные, со сборкой по окату, с несколькими рядами сборки на нитку-резинку по низу. Форма низа блузки - фигурная. Длина блузки по центру переда - до линии бёдер, у боковых швов - немного короче.



## СОСТАВ КОМПЛЕКТА ЛЕКАЛ

\* Выкройки даны с припусками на швы. Они обозначены двойным контуром. Вы можете самостоятельно изменить ширину припусков, исходя из свойств выбранного материала или своих целей.

## ВЕЛИЧИНЫ ПРИБАВОК НА ОСНОВНЫХ УЧАСТКАХ ИЗМЕРЕНИЙ

Прибавка к обхвату груди в полном объеме	Прибавка к обхвату талии в полном объеме
15 - 21,9 см	21,2 - 36 см

## ЗАМЕРЫ КЛЮЧЕВЫХ ПАРАМЕТРОВ, РАСХОД ТКАНИ

Замеры лекал выполнены без учета припусков на швы. Все замеры указаны в сантиметрах.



А - ширина на уровне груди в полном обхвате  
 В - ширина на уровне талии в полном обхвате  
 С - ширина рукава на уровне нижней точки проймы  
 D - длина рукава  
 Е - длина изделия по средней линии спинки без учета воротника

рост, см	А	В	С	Д	Е
<b>110</b>	73,4	76,2	34,0	45,5	43,5
<b>116</b>	76,5	79,1	35,3	47,6	46,0
<b>122</b>	79,5	81,9	36,6	49,7	48,5
<b>128</b>	82,6	84,8	37,9	51,8	51,0
<b>134</b>	85,7	87,7	39,2	53,9	53,5
<b>140</b>	88,7	90,5	40,6	56,1	55,9
<b>146</b>	91,8	93,4	41,9	58,2	58,4
<b>152</b>	94,9	96,3	43,2	60,3	60,9
<b>158</b>	97,9	99,1	44,5	62,4	63,4
<b>164</b>	101,0	102,0	45,8	64,5	65,9

Внимание: расчет выполнен для однотонной ткани без рисунка, без учета направления ворса и возможной усадки! Усадка может достигать 15-20% от длины материала. Обязательно учитывайте это и берите с запасом.

В таблице представлены разные варианты расхода на разные ширины материала. Пожалуйста, выберите свою ширину материала и нужный размер.

размер	основная ткань при ширине 130 см, см	основная ткань при ширине 140 см, см	основная ткань при ширине 150 см, см
<b>110</b>	104	102	104
<b>116</b>	110	110	108
<b>122</b>	114	114	113

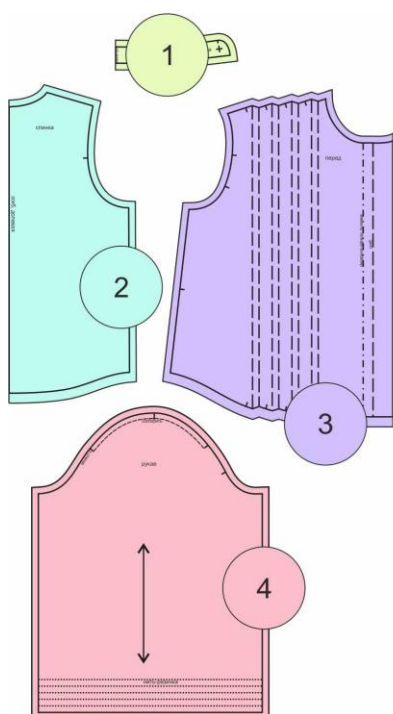
128	119	119	118
134	123	123	123
140	134	128	128
146	133	132	129
152	144	139	140
158	160	145	141
164	205	146	148

## РЕКОМЕНДАЦИИ ПО ВЫБОРУ ТКАНИ

Для пошива блузки можно использовать блузочные и платьенно-блузочные ткани небольшой и средней поверхностной плотности, формоустойчивые, отличающиеся малой сминаемостью, с натуральными, искусственными, синтетическими или смешанными волокнами в составе.

Пример: блузочный креп жатка, атлас, батист, блузочная вискоза и др.

## РАСКРОЙ



## ОСНОВНАЯ ТКАНЬ

- 1 стойка воротника - 2 дет. со сгибом
- 2 спинка - 1 дет. со сгибом
- 3 перед - 2 дет.
- 4 рукав - 2 дет.

Дублерин:


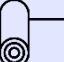
1. Воротник-стойка – 1 дет. со сгибом,
2. Цельнокроеная планка переда – 2 дет.

## Припуски на швы


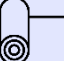
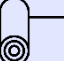


Все детали изделия даны с необходимыми припусками на швы.

Образец блузки был отшит из блузочного крепа.

## ОБОРУДОВАНИЕ И ИНСТРУМЕНТЫ

	Бытовая швейная машинка;
	Оверлок 3-ниточный;
	Утюг с паром или без, утюжильный стол или гладильная доска;
	Машинные иглы, соответствующие типу ткани (для тонких тканей), булавки для закалывания или маленькие зажимы;
	Ножницы для бумаги и ножницы для раскроя;
	Проутюжильник (сетка для ВТО или лоскут х/б ткани).

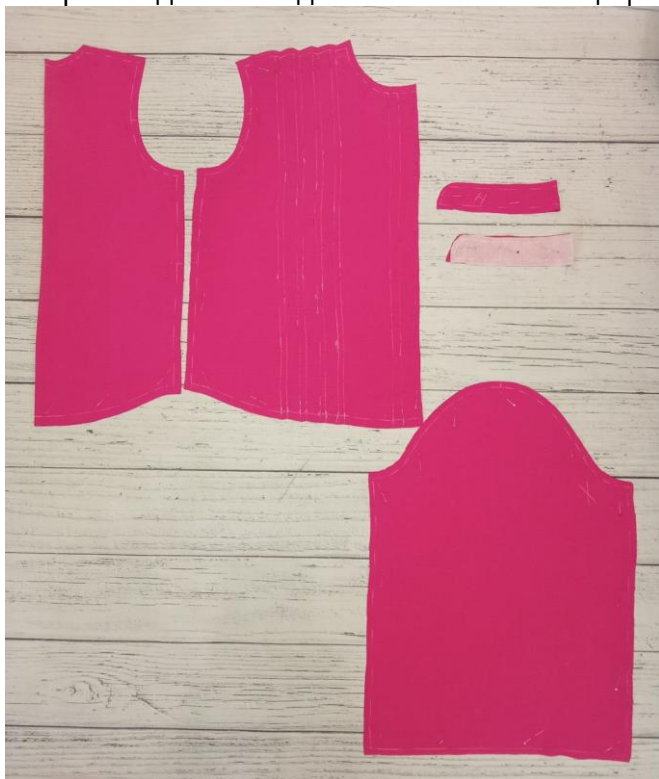
## ДОПОЛНИТЕЛЬНЫЕ МАТЕРИАЛЫ И ФУРНИТУРА

	Нитки для бытовой машины и оверлока;
	Дублерин;
	Нитка-резинка;
	Лапка для выметывания петель;
	Пуговицы.

## ТЕХНОЛОГИЧЕСКАЯ ПОСЛЕДОВАТЕЛЬНОСТЬ ОБРАБОТКИ

### Раскрой

Выкроите детали изделия согласно спецификации.

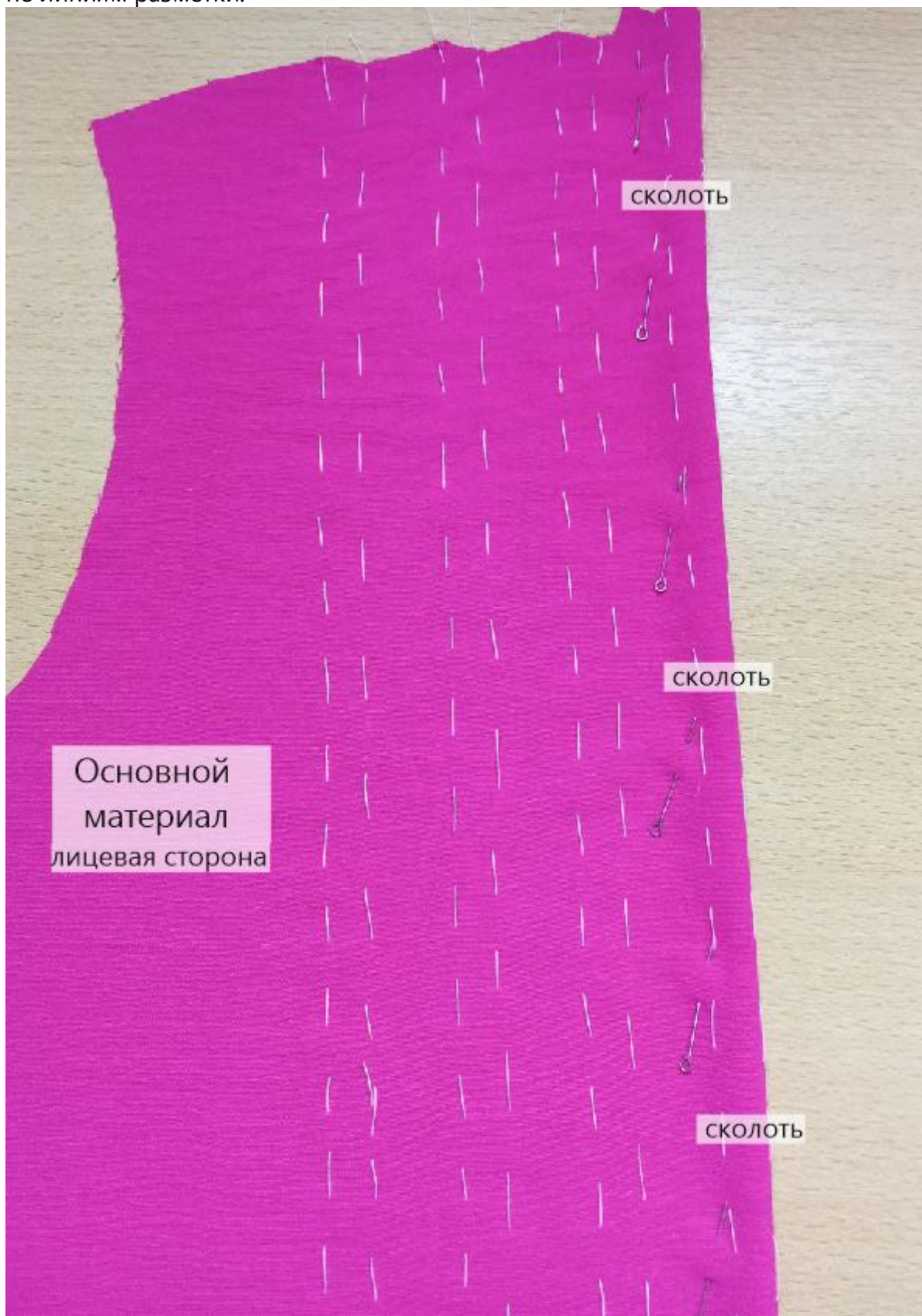


### Заготовка переда

Контрастными нитками проставьте контрольные линии на деталях переда.



Заколите или заметайте складки с лицевой стороны деталей переда, ориентируясь по линиям разметки.



Застрочите складки по линиям разметки.



На данном этапе должно получиться так.



Нитки смётывания удалите. Складки заутюжьте в сторону боковых срезов изделия.



Продублируйте цельнокроеные планки с изнаночной стороны деталей переда, заутюжьте их по линиям разметки в сторону изнанки.



### Обработка плечевых срезов изделия

Стачайте плечевые срезы деталей переда и спинки между собой. Припуски швов обметайте, заутюжьте в сторону спинки. Обметайте открытые продольные срезы цельнокроеных планок.





### Заготовка воротника

Продублируйте верхний воротник с изнаночной стороны. Осноруйте срезы концов нижнего воротника на 0,2 см.



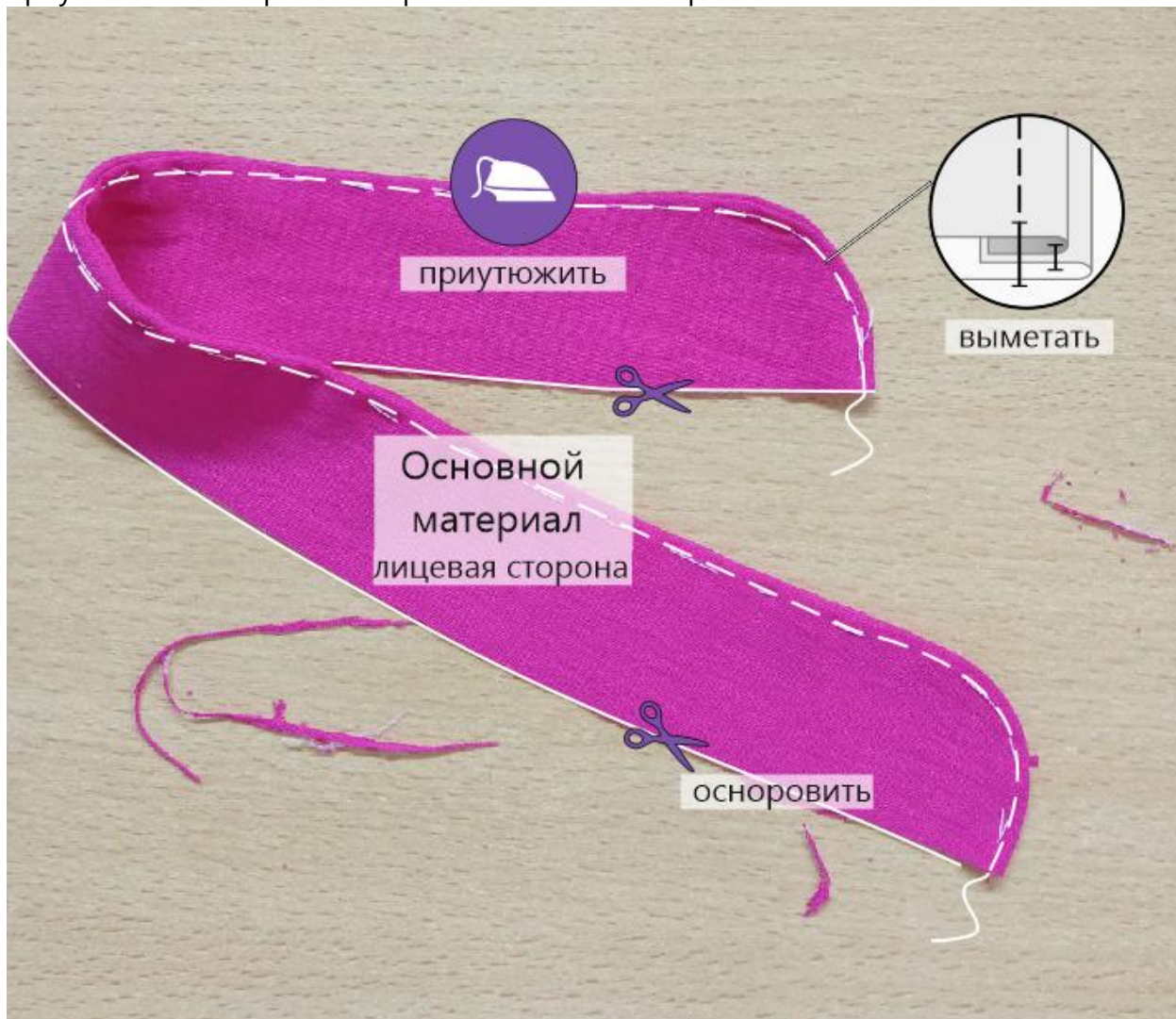
Сложите детали воротника вместе, лицом к лицу, уравняйте по срезам, сколите, стачайте.



Припуски шва на скруглениях срежьте до ширины 0,3 см.



Выверните, выправьте воротник на лицевую сторону, выметайте по шву с переходным кантом шириной 0,1-0,2 см из верхнего воротника в сторону нижнего, приутюжьте. Осноруйте воротник по нижним срезам.

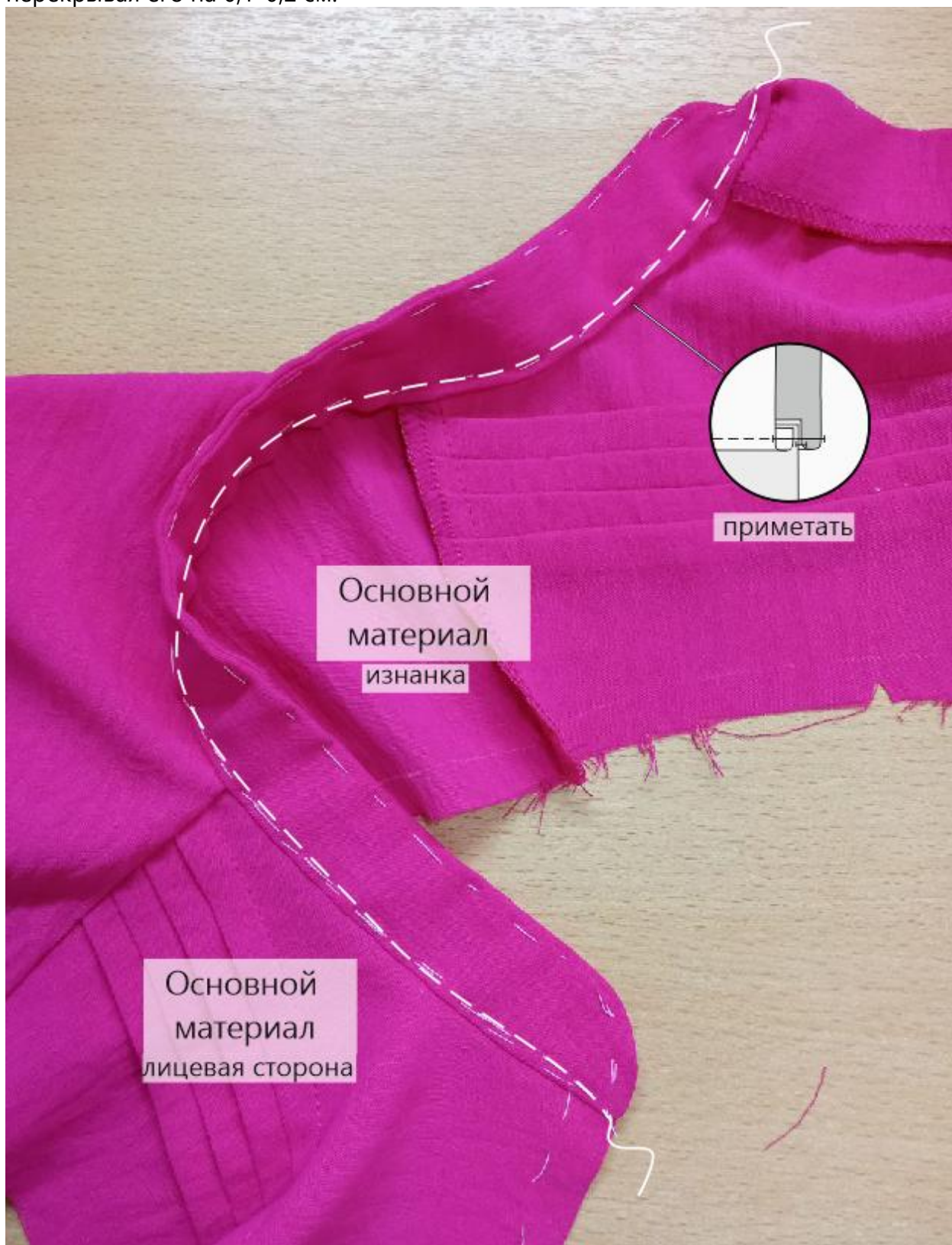


### Монтаж воротника с изделием

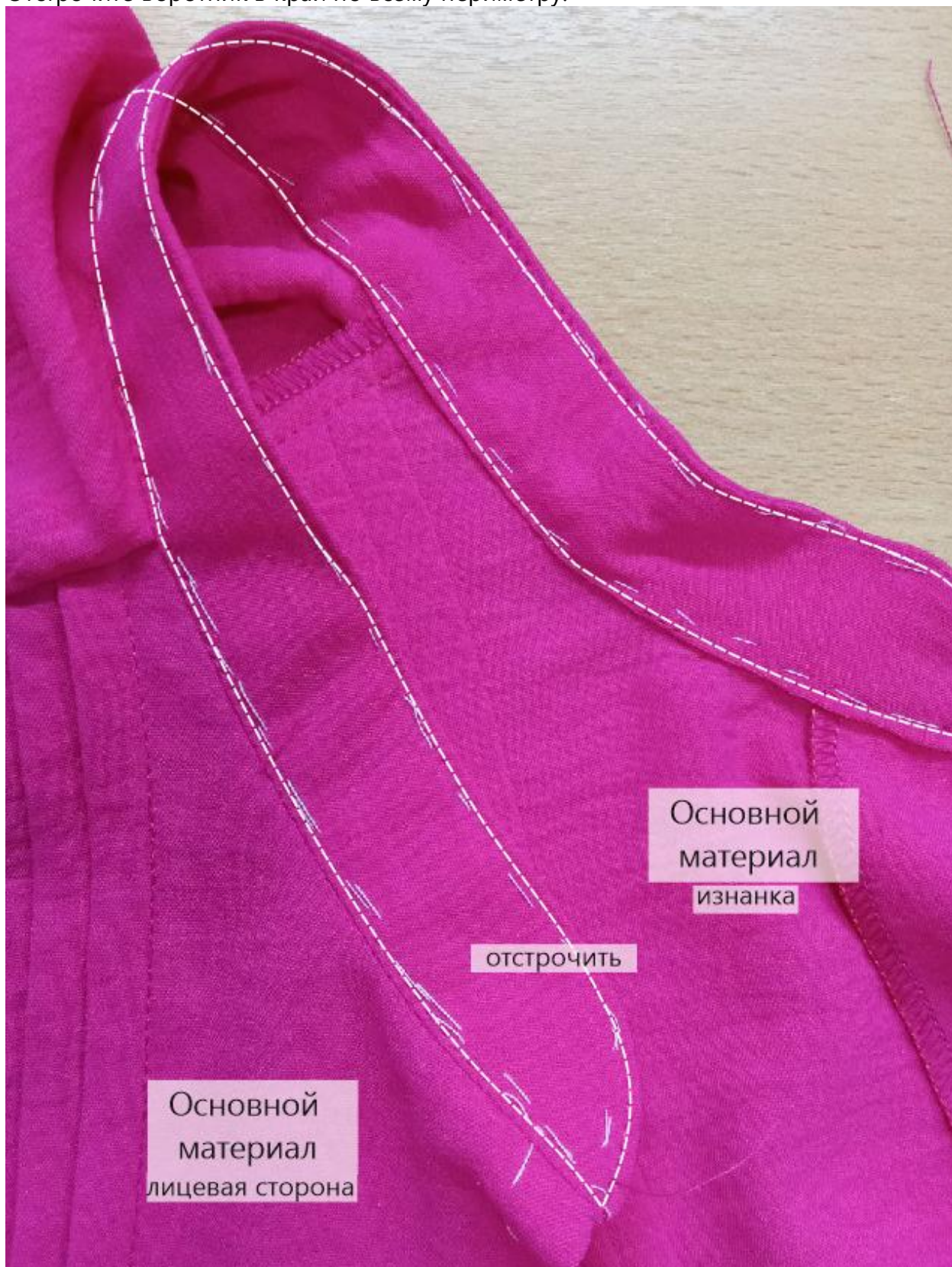
Совмещая контрольные метки, вколите или вметайте верхний воротник в горловину изделия, втачайте.



Замечайте припуски шва втачивания воротника в сторону воротника.  
Подверните открытый нижний срез нижнего воротника на 1 см в сторону изнанки  
и в таком виде приметайте ко шву втачивания воротника с изнанки изделия,  
перекрывая его на 0,1-0,2 см.



Отстрочите воротник в край по всему периметру.



Нитки смётывания удалите. Воротник приутюжьте.



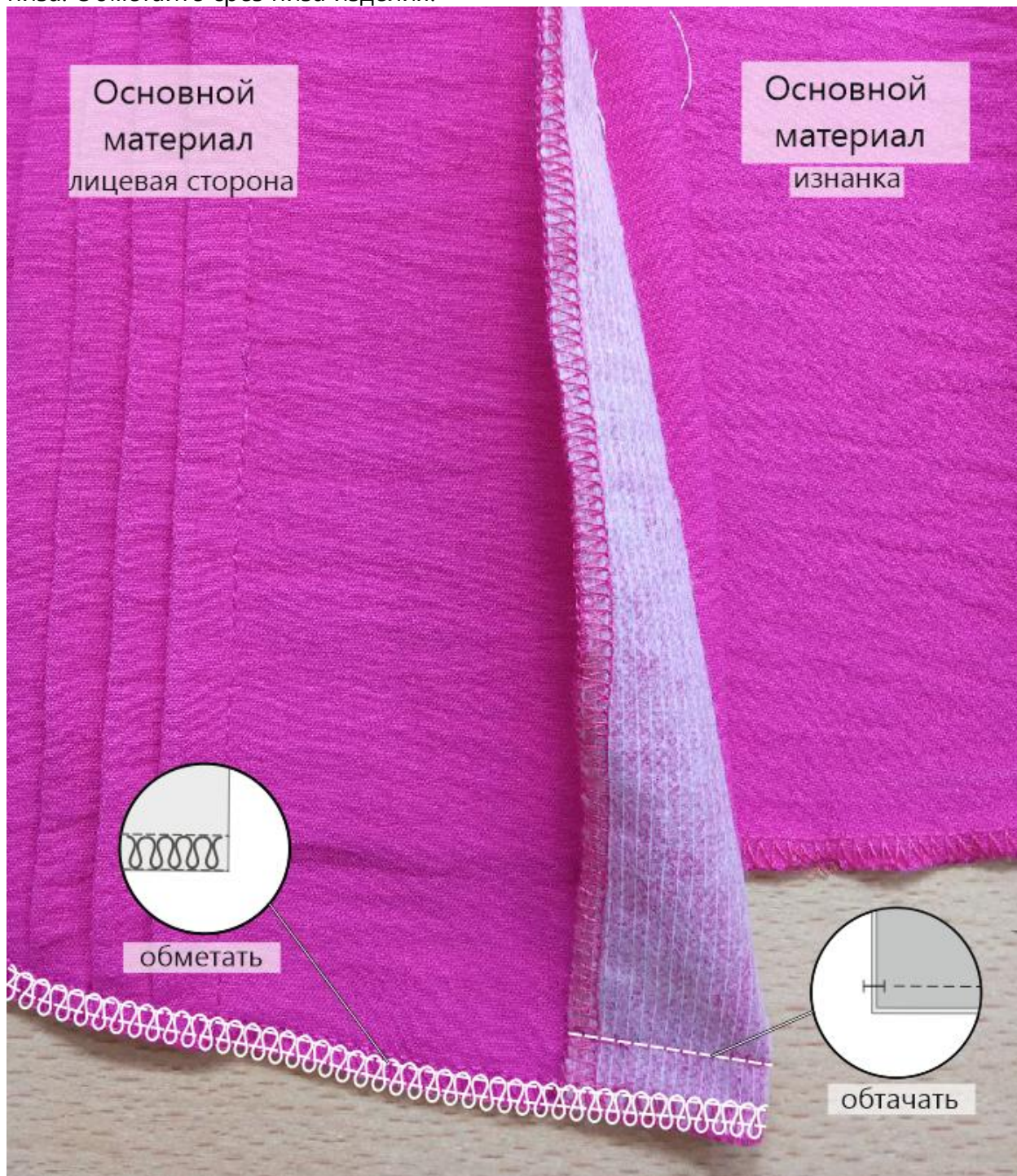
### Обработка боковых срезов изделия

Стачайте боковые срезы деталей переда и спинки между собой. Припуски швов обметайте, заутюжьте в сторону переда.

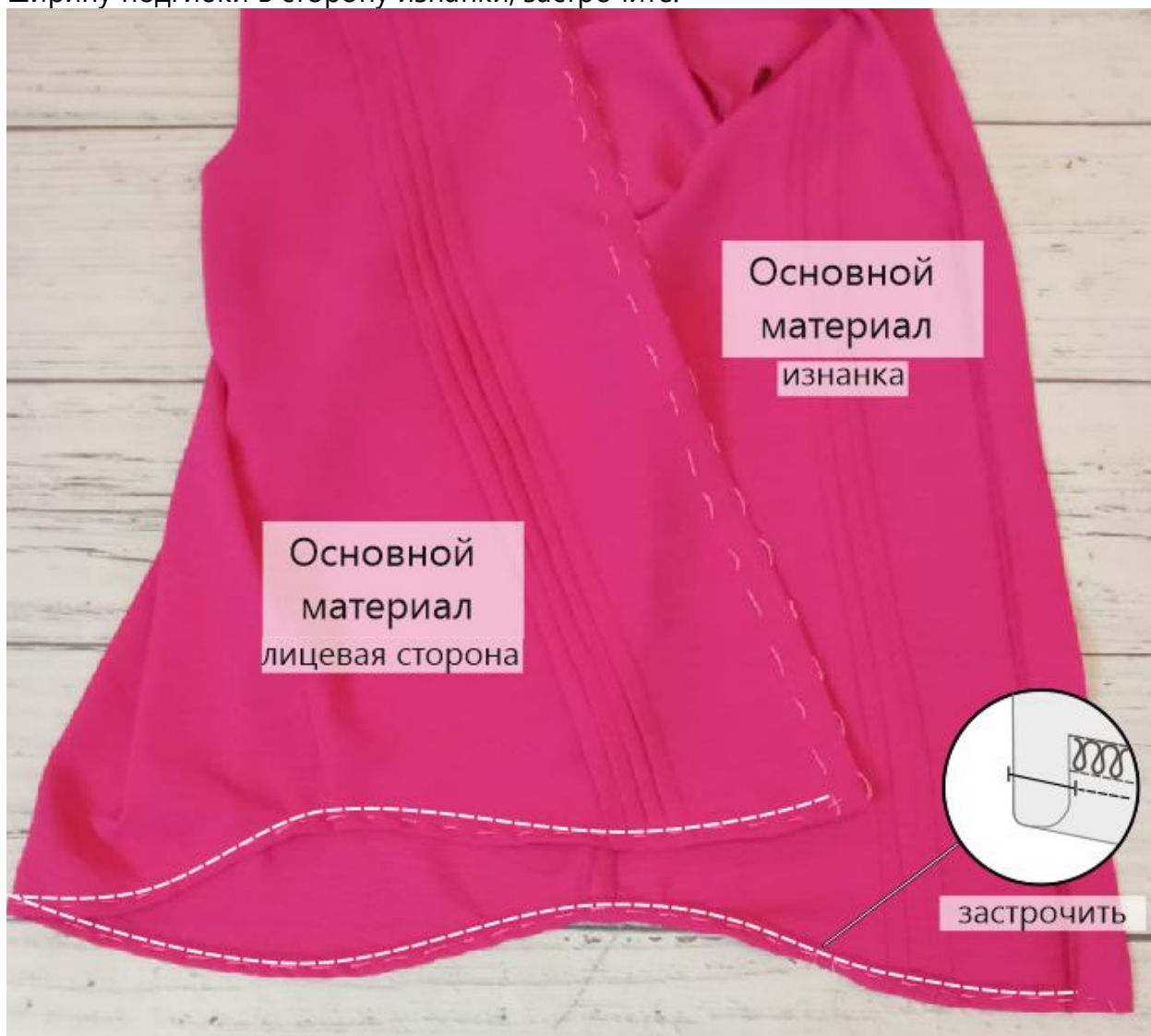


**Обработка низа изделия**

Отверните планки переда на лицевую сторону, обтачайте на ширину подгибки низа. Обметайте срез низа изделия.



Выверните концы планок на лицевую сторону. Заметайте срез низа изделия на ширину подгибки в сторону изнанки, застрочите.



Нитки смётывания удалите, низ блузки приутюжьте.

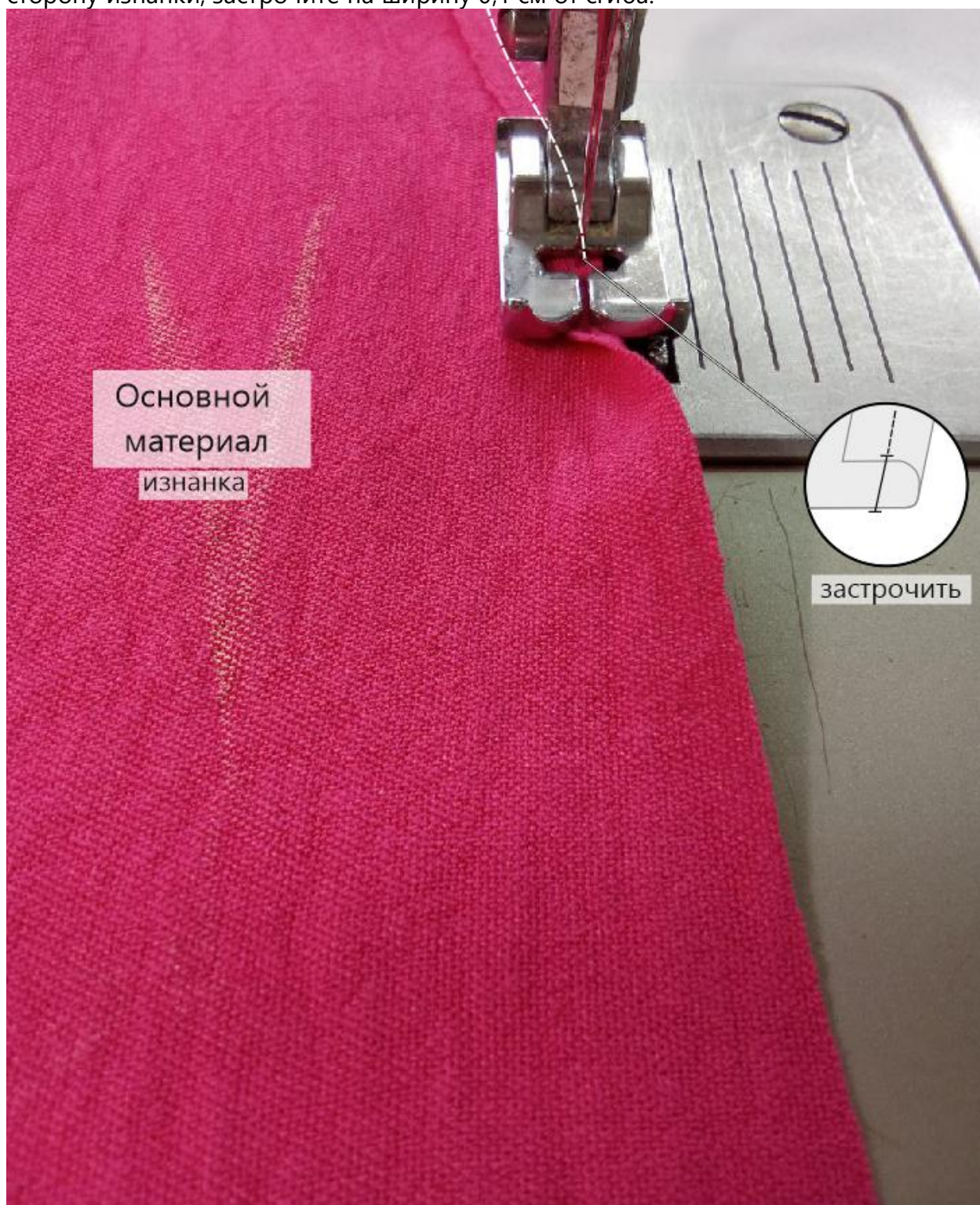


## Заготовка рукавов

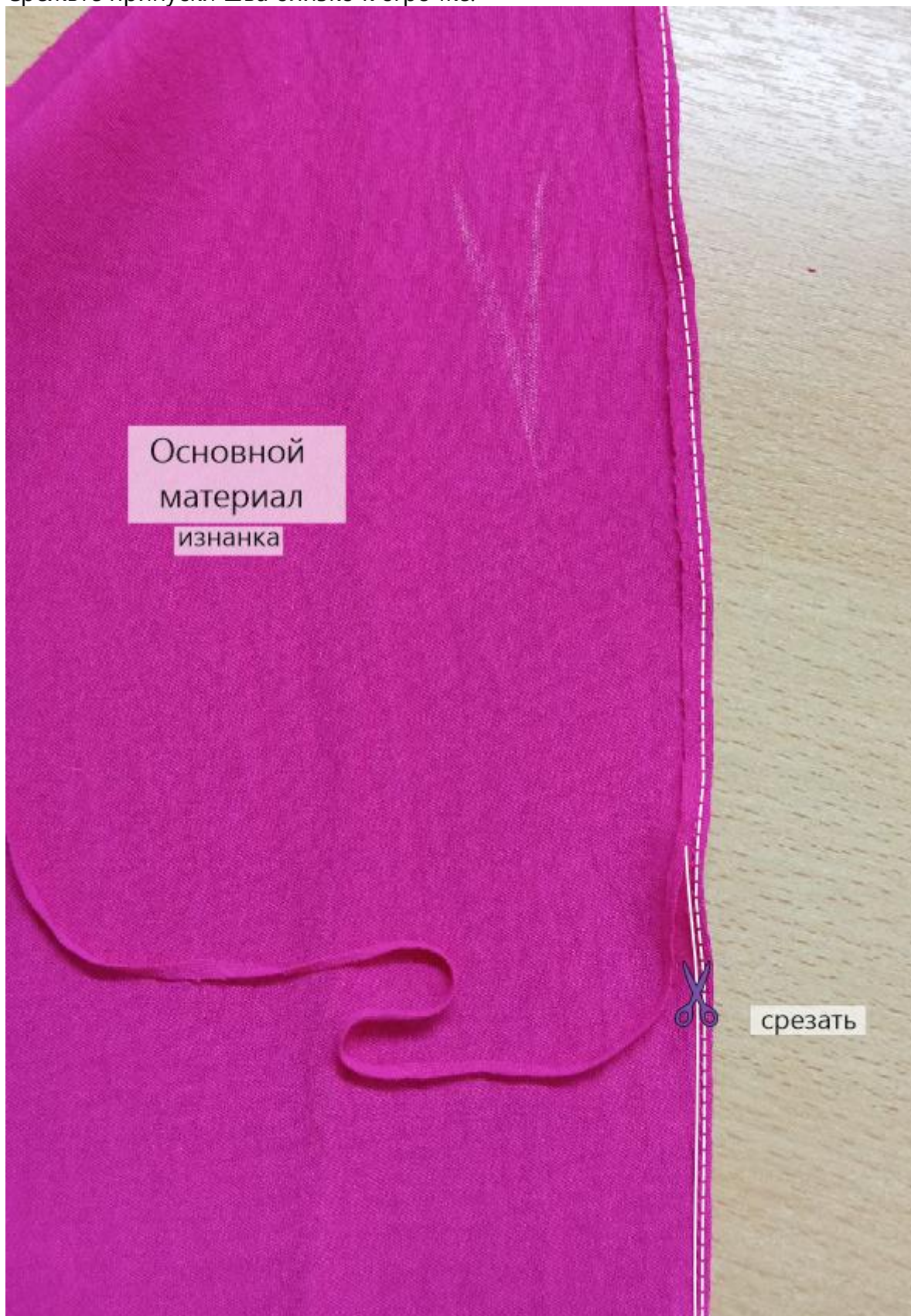
Обработайте срез низа рукава московским швом.



Для выполнения московского шва сначала подверните срез низа рукава на 0,4 см в сторону изнанки, застрочите на ширину 0,1 см от сгиба.



Срежьте припуски шва близко к строчке.



Подверните край рукава на 0,3 см в сторону изнанки и застрочите строчкой в первую строчку. Приутюжьте.



Ориентируясь по разметке, отстрочите низ рукава несколькими параллельными строчками, используя в качестве челночной нити нитку-резинку.



В результате должно получиться так.



Стачайте боковые срезы рукавов. Припуски швов обметайте, заутюжьте в сторону передней части рукава.



Ручными потайными стежками подшейте припуск шва к подгибке низа рукава.



Проложите 2 крупных вспомогательных строчки по окату рукава. Стяните нитки, формируя сборку.



### Монтаж рукавов с изделием

Совмещая контрольные метки между собой, вколите или вметайте рукава в проймы изделия.



Втачайте рукава в проймы. Припуски швов обметайте, приутюжьте на ребро.



### Отделка

Разметьте и выметайте петли по правому борту изделия.



Пришейте пуговицы по левому борту изделия. Нитки смётывания удалите. Изделие отутюжьте в готовом виде.



Понравилась выкройка? Тогда ждём ваши ФОТО-ОТЗЫВЫ:



на нашем сайте: <https://shkatulka-sew.ru/pattern/vykroyka-bluzki-flor9013/>



в соцсетях с хэштегом #Flor9013 и #Флор9013

