

# ШКАТУЛКА

SHKATULKA-SEW.RU



#САБИНА7015

**Размеры**

**40-68**

**Рост**

**156-180 см**

**СЛОЖНОСТЬ**

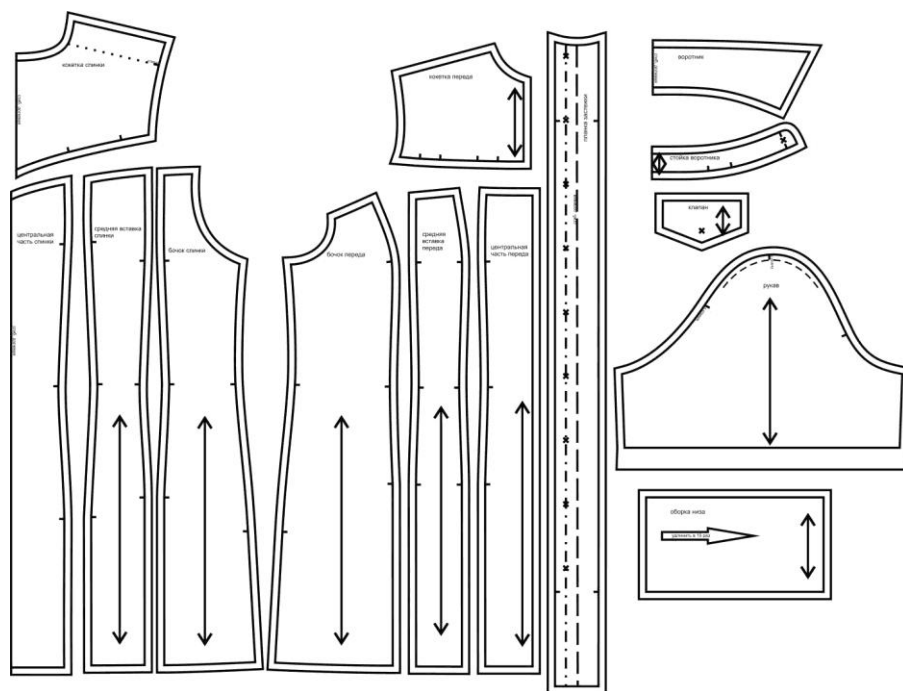


платье

## Сабина7015



Выкройка женского платья умеренного объёма, полуприлегающего силуэта. Детали переда - с кокетками, с вертикальными рельефами, выходящими из шва притачивания кокетки, с фигурными клапанами, входящими в шов притачивания кокетки. Спинка - с фигурной кокеткой, с вертикальными рельефами, выходящими из шва притачивания кокетки. По низу деталей переда и спинки предусмотрена круговая оборка. Горловина платья обработана рубашечным воротником с отрезной стойкой. Застёжка - центральная, на притачные планки, обмётанные петли и пуговицы на стойке воротника и планках. Рукава - втачные, одношовные, длиной выше локтя. Длина платья - до колена. Платье рекомендуется носить с ремнем или поясом.

СОСТАВ  
КОМПЛЕКТА  
ЛЕКАЛ

\* Выкройки даны с припусками на швы. Они обозначены двойным контуром. Вы можете самостоятельно изменить ширину припусков, исходя из свойств выбранного материала или своих целей.

ВЕЛИЧИНЫ ПРИБАВОК НА ОСНОВНЫХ УЧАСТКАХ  
ИЗМЕРЕНИЙ

Прибавка к обхвату груди в полном объеме	Прибавка к обхвату талии в полном объеме	Прибавка к обхвату бедер в полном объеме
12,8 - 14 см	21,5 - 23,6 см	11,2 - 12,4 см

## ЗАМЕРЫ КЛЮЧЕВЫХ ПАРАМЕТРОВ, РАСХОД ТКАНИ

Замеры лекал выполнены без учета припусков на швы. Все замеры указаны в сантиметрах.



A - длина изделия по средней линии спинки без учета воротника  
 B - ширина на уровне груди в полном обхвате  
 C - ширина на уровне талии в полном обхвате  
 D - ширина на уровне бедер в полном обхвате  
 E - длина рукава  
 F - ширина рукава на уровне нижней точки проймы

размер	рост, см	A	B	C	D	E	F
40	156-160	86,0	94,0	83,6	99,2	24,9	35,0
	161-165	88,8				25,4	
	166-170	91,5				25,9	
	171-175	94,3				26,4	
	176-180	97,0				26,9	
42	156-160	86,3	97,9	87,6	103,3	25,1	36,2
	161-165	89,0				25,6	
	166-170	91,8				26,1	
	171-175	94,5				26,6	
	176-180	97,3				27,1	
44	156-160	86,6	101,8	91,6	107,4	25,4	37,4
	161-165	89,3				25,9	
	166-170	92,1				26,4	
	171-175	94,8				26,9	
	176-180	97,6				27,4	
46	156-160	86,9	105,7	95,6	111,5	25,6	38,6
	161-165	89,6				26,1	
	166-170	92,4				26,6	

	171-175	95,1				27,1	
	176-180	97,9				27,6	
<b>48</b>	156-160	87,1	109,7	99,5	115,5	25,8	39,9
	161-165	89,9				26,3	
	166-170	92,6				26,8	
	171-175	95,4				27,3	
	176-180	98,1				27,8	
<b>50</b>	156-160	87,4	113,6	103,5	119,6	26,0	41,1
	161-165	90,2				26,5	
	166-170	92,9				27,0	
	171-175	95,7				27,5	
	176-180	98,4				28,0	
<b>52</b>	156-160	87,7	117,5	107,5	123,7	26,3	42,3
	161-165	90,5				26,8	
	166-170	93,2				27,3	
	171-175	96,0				27,8	
	176-180	98,7				28,3	
<b>54</b>	156-160	88,0	121,4	111,5	127,8	26,5	43,5
	161-165	90,8				27,0	
	166-170	93,5				27,5	
	171-175	96,3				28,0	
	176-180	99,0				28,5	
<b>56</b>	156-160	88,3	125,3	115,5	131,9	26,7	44,7
	161-165	91,0				27,2	
	166-170	93,8				27,7	
	171-175	96,5				28,2	
	176-180	99,3				28,7	
<b>58</b>	156-160	88,6	129,2	119,5	136,0	27,0	45,9
	161-165	91,3				27,5	
	166-170	94,1				28,0	
	171-175	96,8				28,5	
	176-180	99,6				29,0	
<b>60</b>	156-160	88,9	133,1	123,5	140,1	27,2	47,1
	161-165	91,6				27,7	
	166-170	94,4				28,2	
	171-175	97,1				28,7	
	176-180	99,9				29,2	
<b>62</b>	156-160	89,1	137,1	127,4	144,1	27,4	48,4
	161-165	91,9				27,9	
	166-170	94,6				28,4	
	171-175	97,4				28,9	
	176-180	100,1				29,4	
<b>64</b>	156-160	89,4	141,0	131,4	148,2	27,6	49,6

	161-165	92,2				28,1	
	166-170	94,9				28,6	
	171-175	97,7				29,1	
	176-180	100,4				29,6	
<b>66</b>	156-160	89,7	144,9	135,4	152,3	27,9	50,8
	161-165	92,5				28,4	
	166-170	95,2				28,9	
	171-175	98,0				29,4	
	176-180	100,7				29,9	
<b>68</b>	156-160	90,0	148,8	139,4	156,4	28,1	52,0
	161-165	92,8				28,6	
	166-170	95,5				29,1	
	171-175	98,3				29,6	
	176-180	101,0				30,1	

**Внимание:** расчет выполнен для однотонной ткани без рисунка, без учета направления ворса и возможной усадки! Усадка может достигать 15-20% от длины материала. Обязательно учитывайте это и берите с запасом.

В таблице представлены разные варианты расхода на разные ширины материала. Пожалуйста, выберите свою ширину материала и нужный размер.

<b>размер</b>	ростовая группа, см	основная ткань при ширине 130 см, см	основная ткань при ширине 140 см, см	основная ткань при ширине 150 см, см
<b>40</b>	156-160	184	169	151
	161-165	190	169	154
	166-170	191	175	162
	171-175	197	180	168
	176-180	190	185	173
<b>42</b>	156-160	178	169	156
	161-165	180	173	157
	166-170	196	175	163
	171-175	202	180	171
	176-180	203	186	174
<b>44</b>	156-160	192	182	167
	161-165	192	187	171
	166-170	197	191	176
	171-175	202	196	179
	176-180	208	199	180
<b>46</b>	156-160	202	189	168
	161-165	195	183	170
	166-170	209	198	176

	171-175	213	192	181
	176-180	212	201	187
<b>48</b>	156-160	196	188	168
	161-165	212	194	171
	166-170	209	191	176
	171-175	220	189	182
	176-180	226	194	187
<b>50</b>	156-160	204	194	175
	161-165	214	195	183
	166-170	210	200	190
	171-175	214	201	193
	176-180	218	211	197
<b>52</b>	156-160	210	196	192
	161-165	216	197	199
	166-170	214	206	187
	171-175	224	207	190
	176-180	225	221	209
<b>54</b>	156-160	208	197	195
	161-165	216	203	202
	166-170	225	210	194
	171-175	223	216	193
	176-180	228	219	201
<b>56</b>	156-160	223	202	193
	161-165	225	219	194
	166-170	225	220	203
	171-175	248	213	203
	176-180	253	229	209
<b>58</b>	156-160	225	205	200
	161-165	230	213	206
	166-170	244	221	204
	171-175	245	226	204
	176-180	238	228	212
<b>60</b>	156-160	234	222	205
	161-165	233	227	206
	166-170	243	228	205
	171-175	255	226	220
	176-180	252	229	224
<b>62</b>	156-160	240	215	215
	161-165	242	230	216
	166-170	252	240	215
	171-175	254	240	220
	176-180	254	247	228
<b>64</b>	156-160	240	222	206

	161-165	236	234	215
	166-170	251	233	225
	171-175	262	248	216
	176-180	262	236	230
<b>66</b>	156-160	252	228	216
	161-165	257	244	216
	166-170	262	239	227
	171-175	276	244	235
	176-180	270	252	229
<b>68</b>	156-160	257	241	228
	161-165	259	234	220
	166-170	280	246	228
	171-175	273	238	238
	176-180	285	254	236

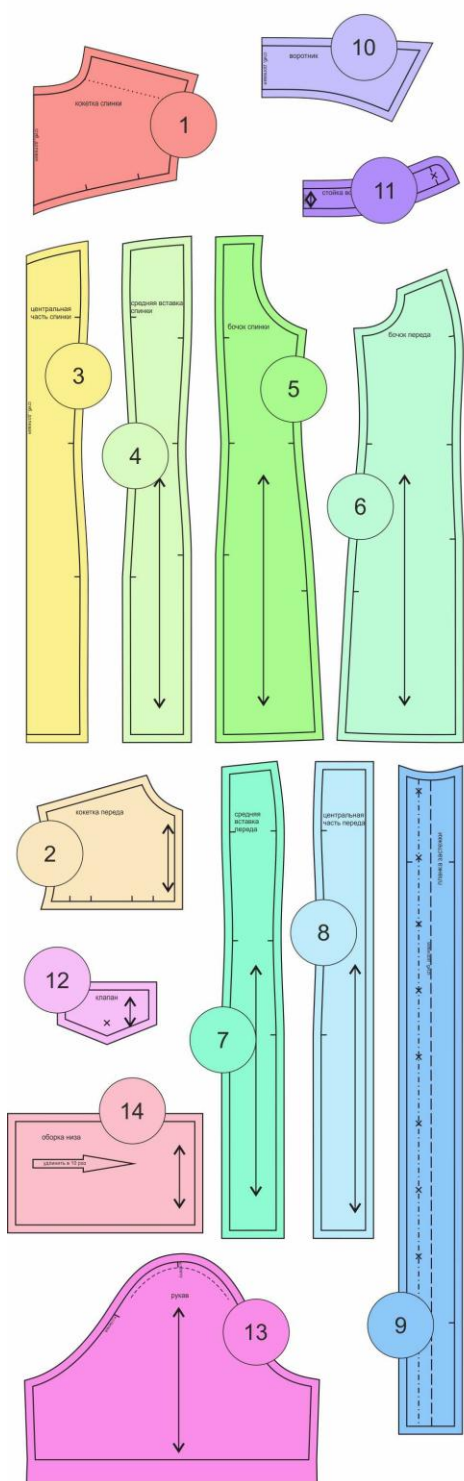
## РЕКОМЕНДАЦИИ ПО ВЫБОРУ ТКАНИ

Для пошива платья можно использовать ткани плательной группы, средней поверхностной плотности, формоустойчивые, отличающиеся малой сминаемостью, с натуральными, искусственными, синтетическими или смешанными волокнами в составе.

Пример: плательная ткань крэш, тонкий деним, хлопок, тенсел, лен и др.

# РАСКРОЙ

# ОСНОВНАЯ ТКАНЬ



- 1 кокетка спинки - 1 дет. со сгибом
- 2 кокетка переда - 2 дет.
- 3 центральная часть спинки - 1 дет. со сгибом
- 4 средняя вставка переда - 2 дет.
- 5 бочок спинки - 2 дет.
- 6 бочок переда - 2 дет.
- 7 средняя вставка переда - 2 дет.
- 8 центральная часть переда - 2 дет.
- 9 планка застежки - 2 дет.
- 10 воротник - 2 дет. со сгибом
- 11 стойка воротника - 2 дет. со сгибом
- 12 клапан - 4 дет.
- 13 рукав - 2 дет.
- 14 оборка низа - 1 дет.

### Дублирин:

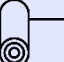
1. Воротник – 1 дет. со сгибом,
2. Стойка воротника – 1 дет. со сгибом,
3. Планка застёжки – 2 дет.,
4. Клапан – 2 дет.

## Припуски на швы


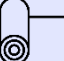
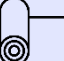


Все детали изделия даны с необходимыми припусками на швы.

Образец платья был отшит из плательной ткани крэш.

## ОБОРУДОВАНИЕ И ИНСТРУМЕНТЫ

	Бытовая швейная машинка;
	Оверлок 3-ниточный;
	Утюг с паром или без, утюжильный стол или гладильная доска;
	Машинные иглы, соответствующие типу ткани (для средних тканей), булавки для закалывания или маленькие зажимы;
	Ножницы для бумаги и ножницы для раскроя;
	Проутюжильник (сетка для ВТО или лоскут х/б ткани).

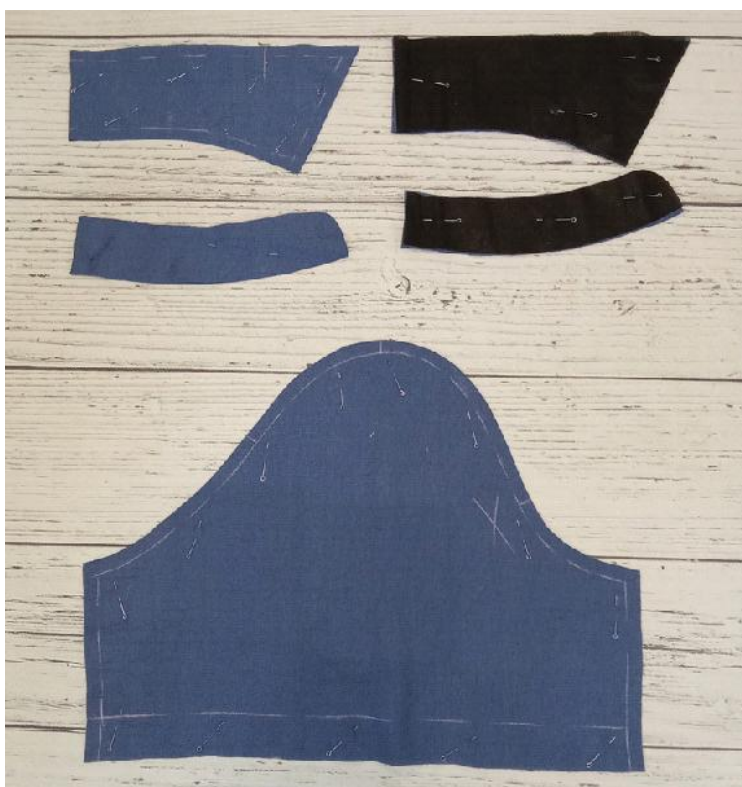
## ДОПОЛНИТЕЛЬНЫЕ МАТЕРИАЛЫ И ФУРНИТУРА

	Нитки для бытовой машины и оверлока;
	Дублерин;
	Нитка-резинка;
	Лапка для выметывания петель;
	Пуговицы.

# ТЕХНОЛОГИЧЕСКАЯ ПОСЛЕДОВАТЕЛЬНОСТЬ ОБРАБОТКИ

## Раскрой

Выкроите детали изделия согласно спецификации.



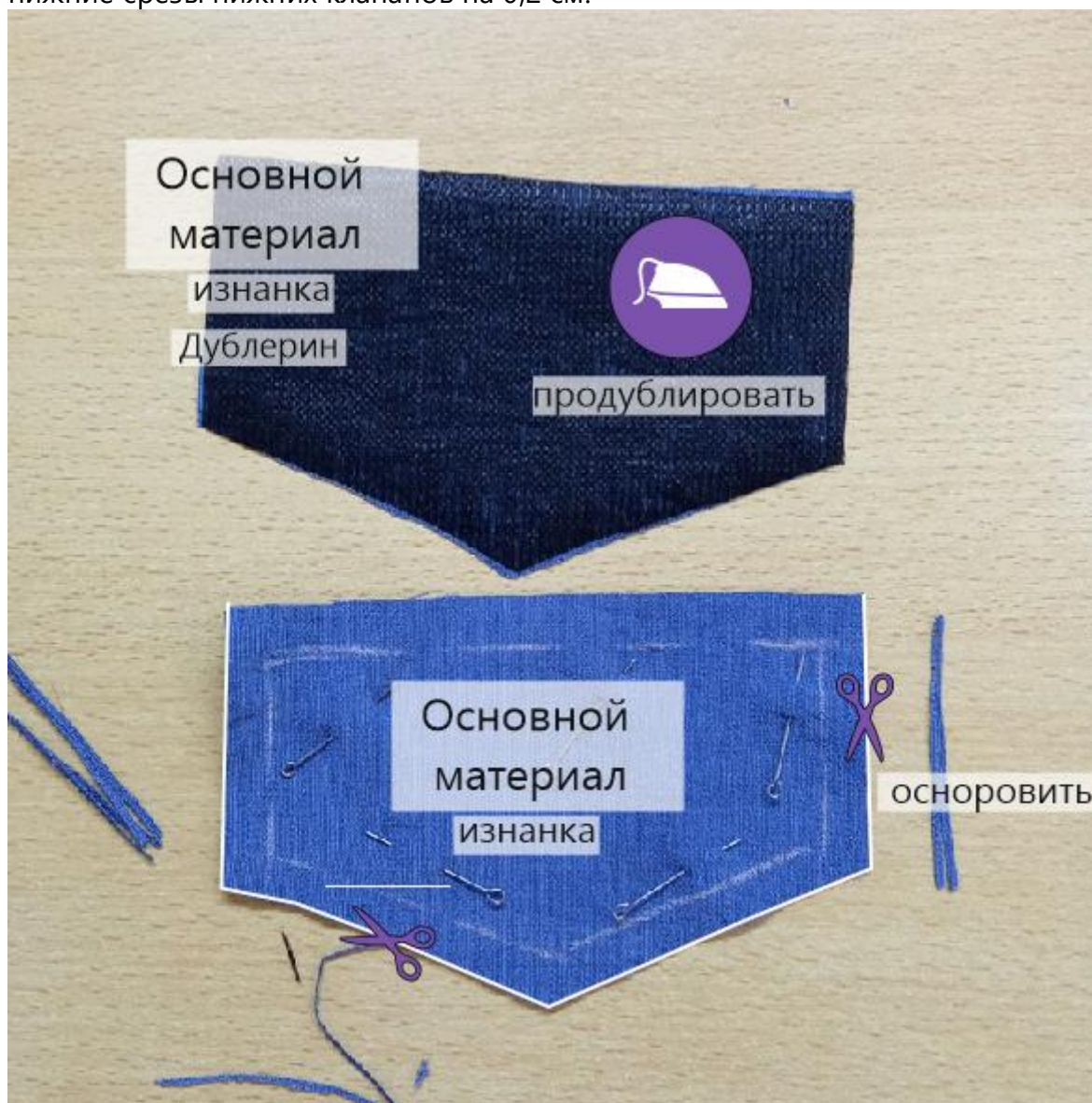
### Заготовка переда

Стачайте части переда в единую деталь. Припуски швов обметайте, заутюжьте к центру детали. Отстрочите швы по лицевой стороне изделия, ещё раз приутюжьте.

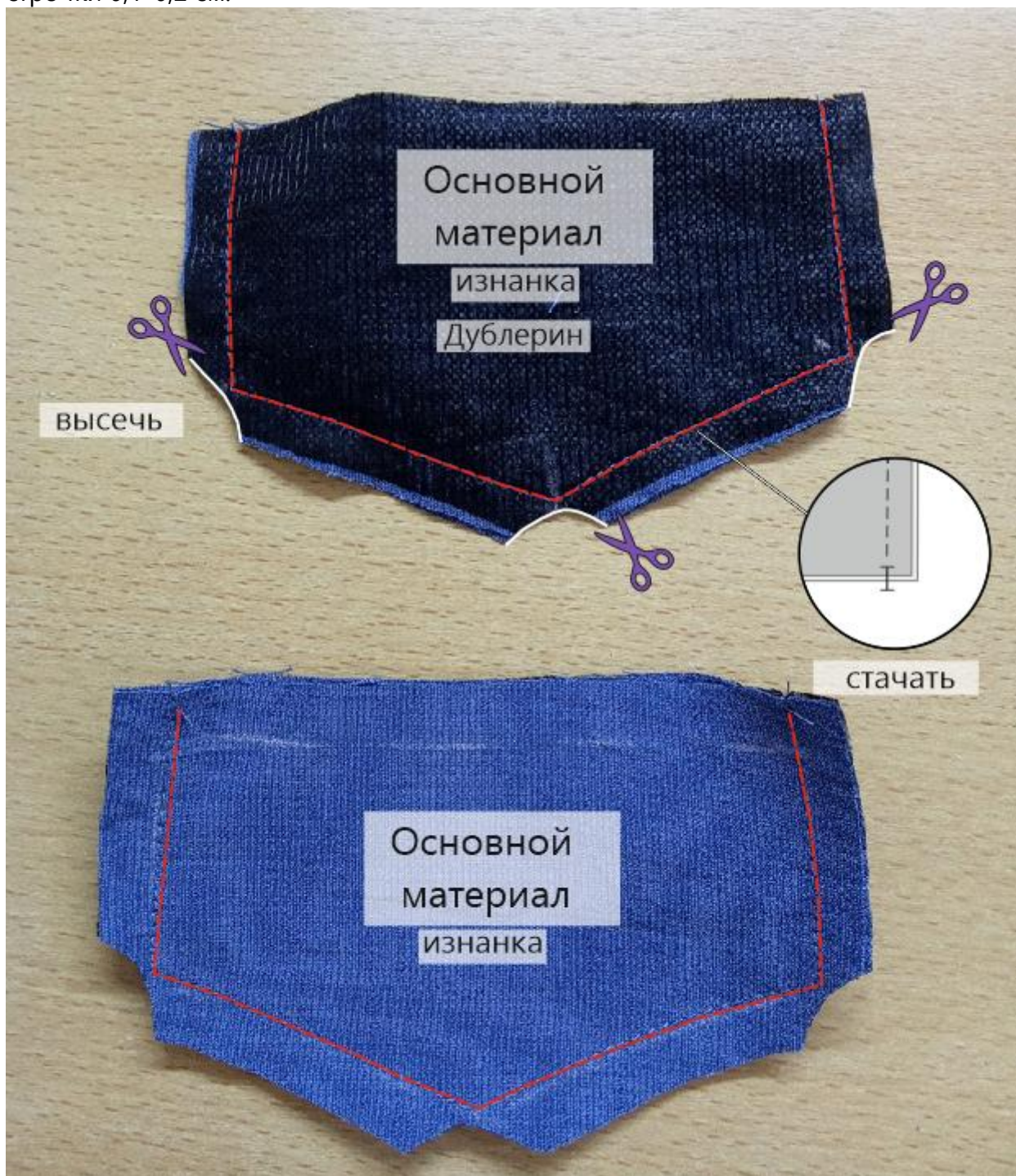


### Заготовка клапанов

Продублируйте верхние клапаны с изнаночной стороны. Осноруйте боковые и нижние срезы нижних клапанов на 0,2 см.

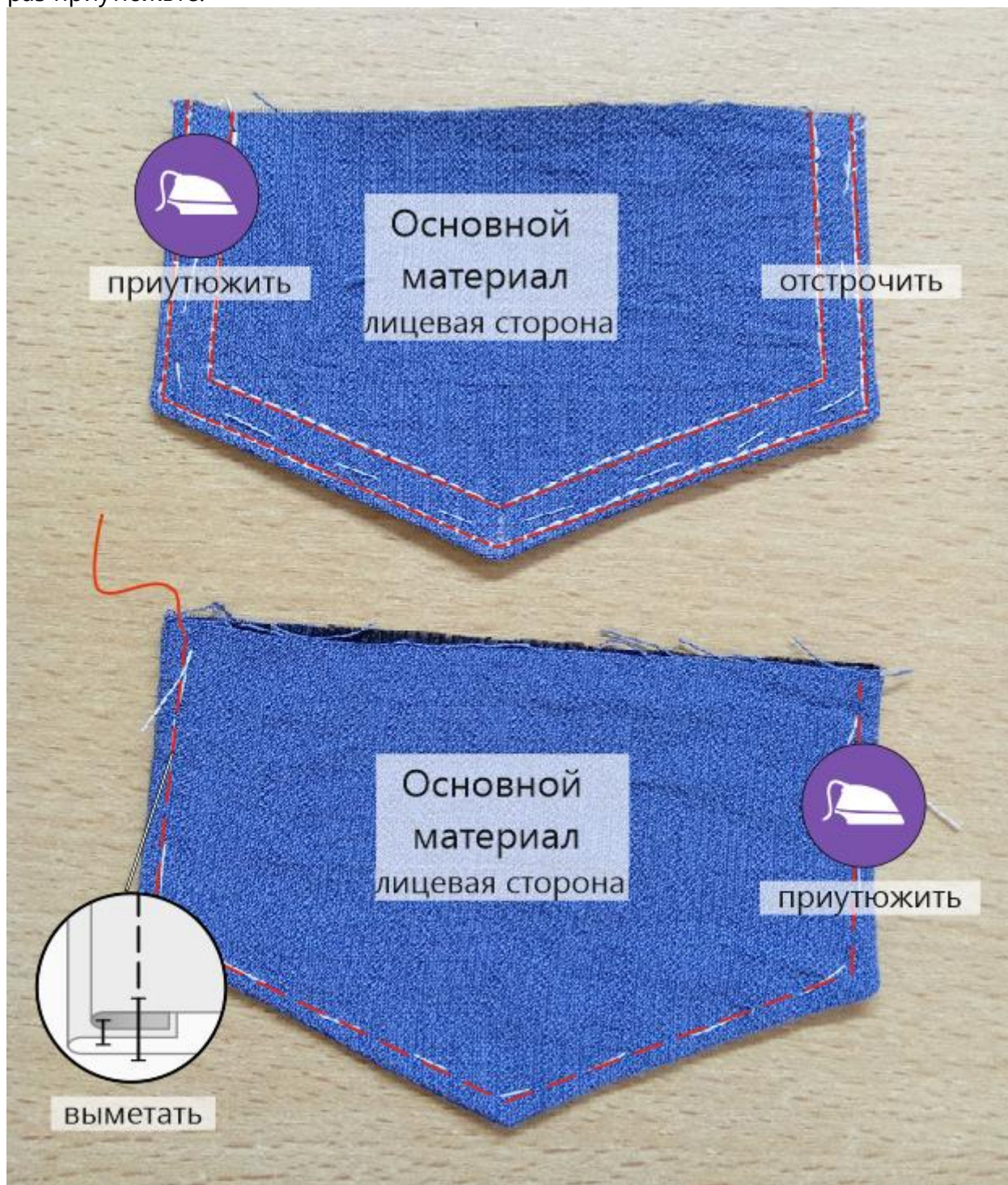


Сложите верхний и нижний клапаны вместе, лицом к лицу, уравняйте по срезам, сколите, стачайте. Припуски швов в уголках высекайте наискосок, не доходя до строчки 0,1-0,2 см.



Выверните, выправьте клапаны на лицевую сторону, выметайте по шву с переходным кантом шириной 0,1-0,2 см из верхнего клапана в сторону нижнего, приутюжьте.

Отстрочите клапан по лицевой стороне. Нитки выметывания удалите, клапан ещё раз приутюжьте.



**Монтаж клапана с изделием**

Ориентируясь по разметке, приколите клапан по верхнему срезу с лицевой стороны детали переда.



### Монтаж кокетки с передом

Притачайте кокетку переда к основной детали переда. Припуски шва обметайте, заутюжьте в сторону кокетки.

Отстрочите шов по лицевой стороне кокетки, приутюжьте.



### Заготовка спинки

Стачайте части спинки в единую деталь. Припуски швов обметайте, заутюжьте к центру детали.



Отстрочите швы по лицевой стороне спинки, приутюжьте.

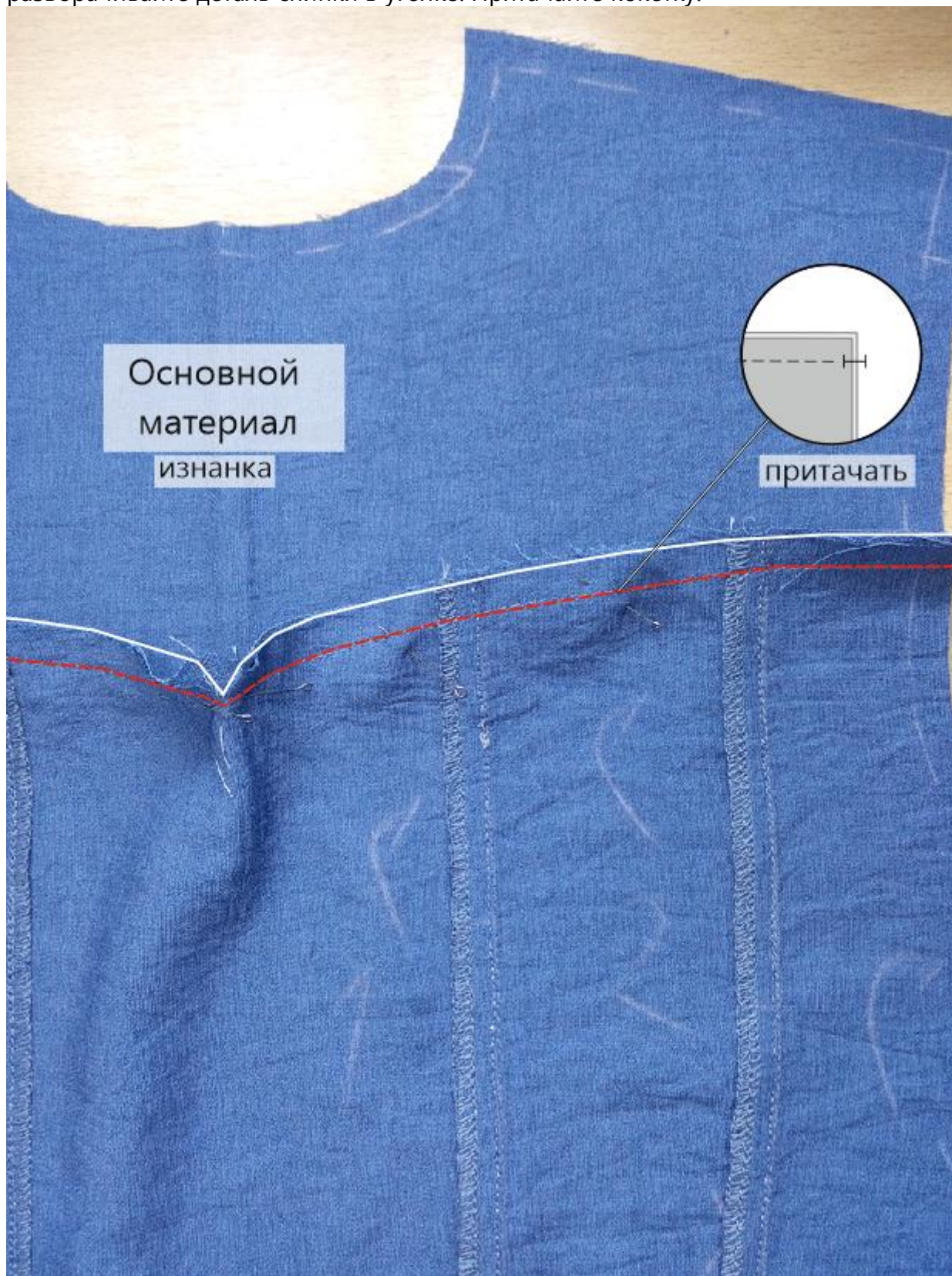


Рассеките припуск шва в уступе уголка спинки на глубину 0,8-0,9 см.



**Монтаж кокетки спинки со спинкой**

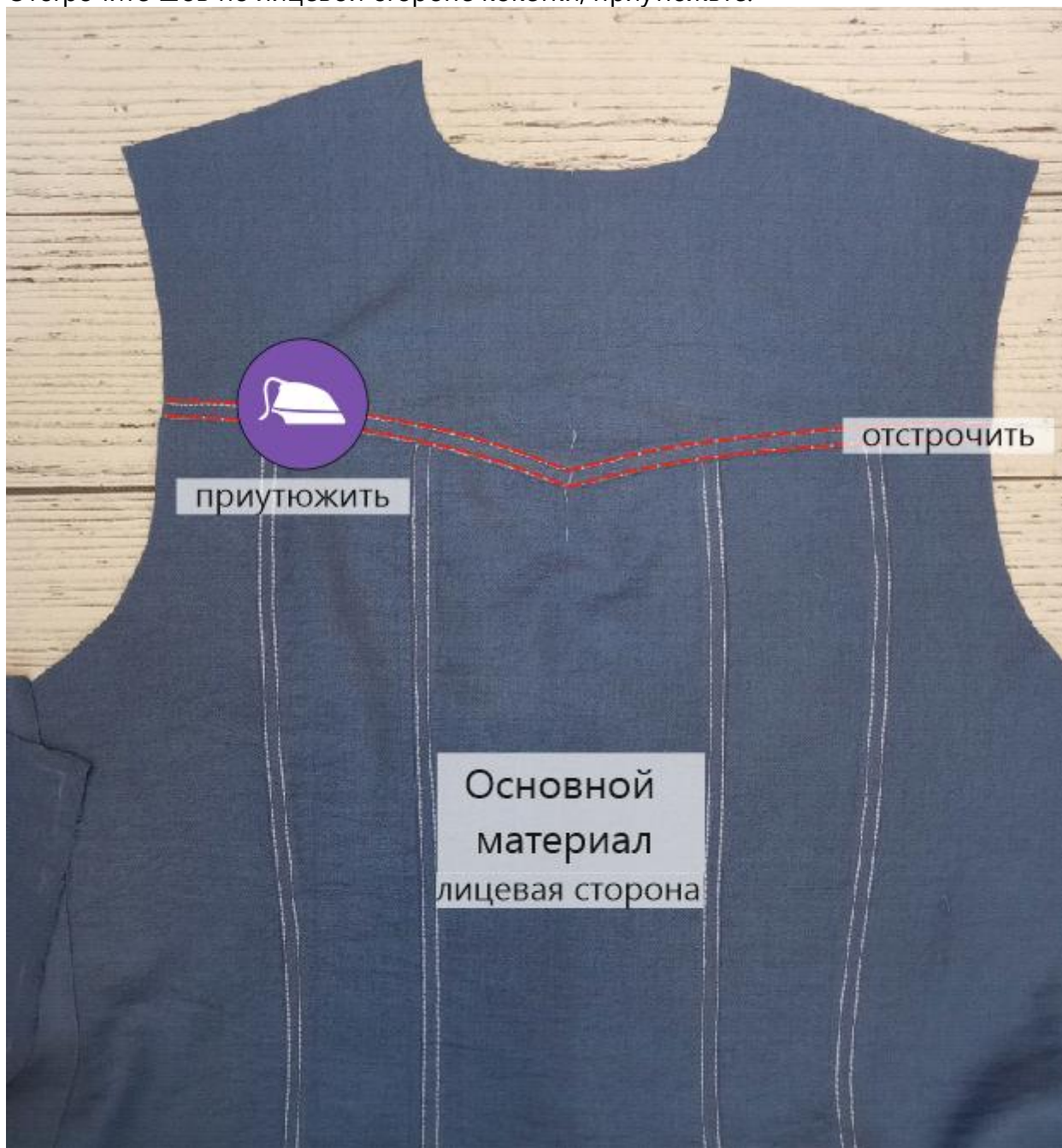
Приколите или приметайте кокетку к спинке. Для удобства выполнения операции разворачивайте деталь спинки в уголке. Притачайте кокетку.



Припуски шва обметайте, заутюжьте в сторону кокетки.



Отстрочите шов по лицевой стороне кокетки, приутюжьте.



### Обработка боковых срезов

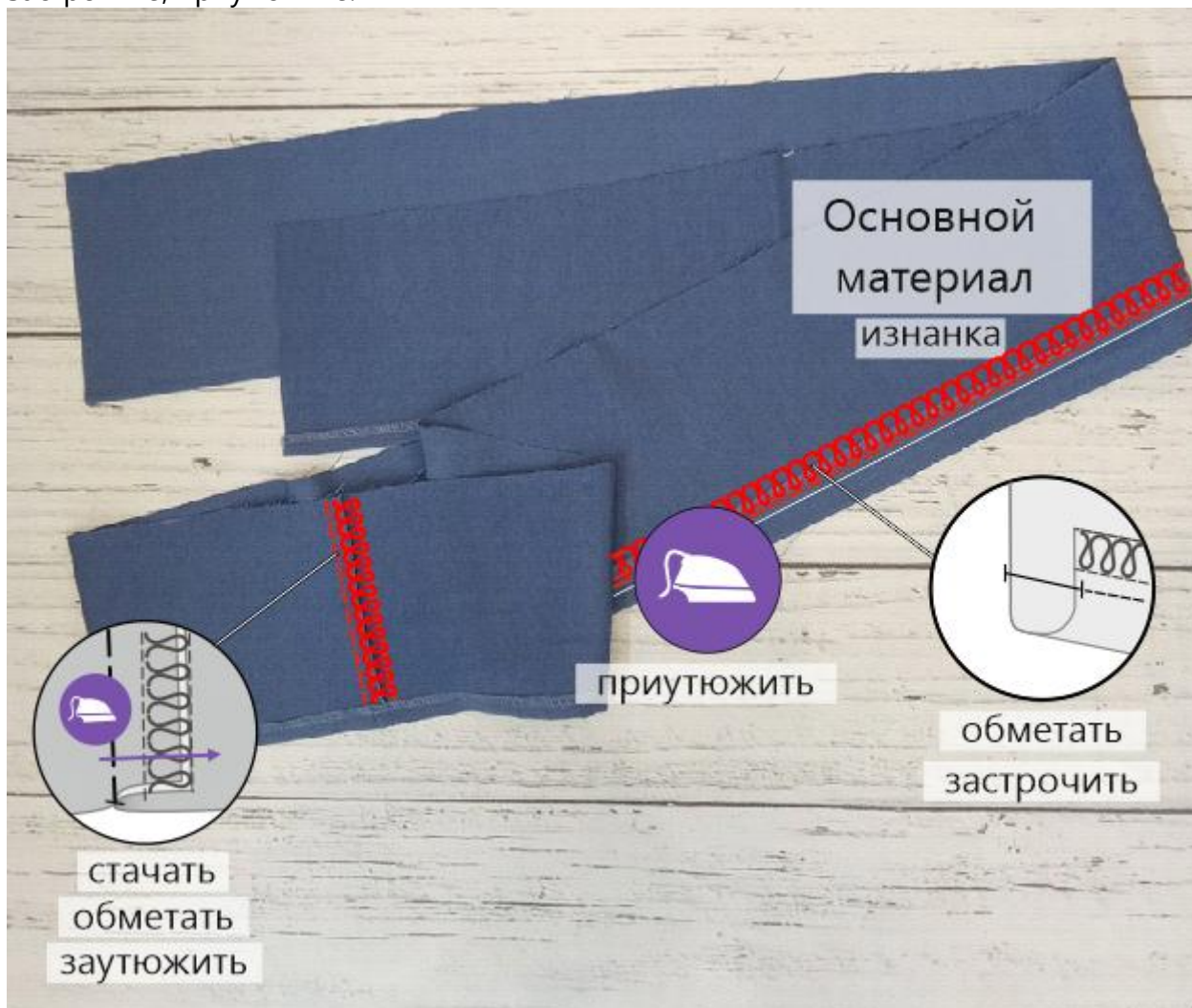
Стачайте боковые срезы деталей переда и спинки между собой. Припуски швов обметайте, заутюжьте в сторону переда.



### Заготовка оборки

Стачайте части оборки в единую деталь. Припуски швов обметайте, заутюжьте в одну из сторон.

Обметайте срез низа оборки, подверните на ширину подгибки в сторону изнанки, застрочите, приутюжьте.



Проложите 2 крупных вспомогательных строчки по верхнему длинному срезу оборки. Стяните нитки, формируя сборку.

Можете также проложить 2 вспомогательных строчки с ниткой-резинкой в качестве челночной нити. В результате тоже получится равномерная сборка.



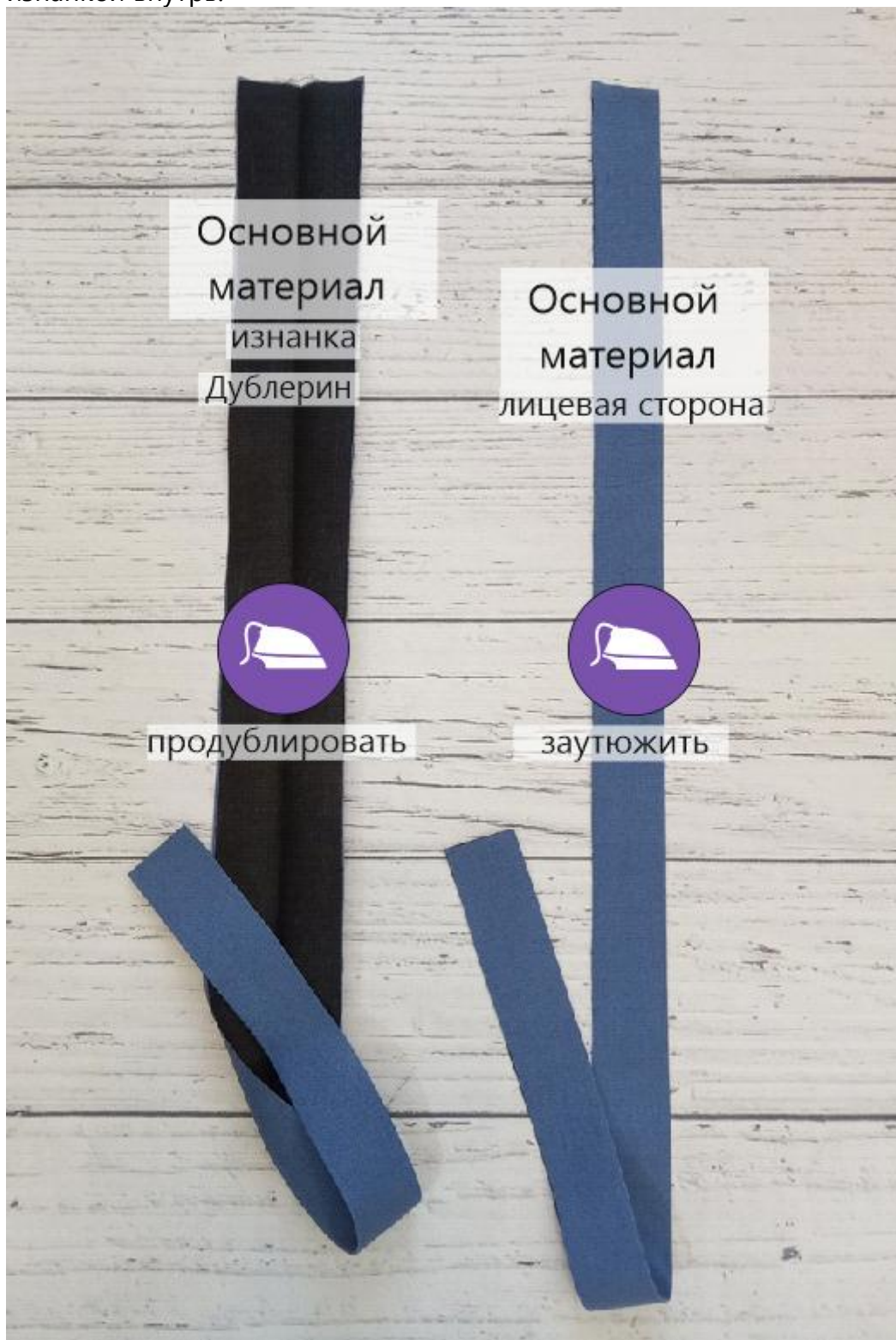
### Монтаж оборки с платьем

Притачайте оборку по низу платья. Припуски шва обметайте, заутюжьте в сторону платья. Отстрочите шов по лицевой стороне изделия, приутюжьте.



### Заготовка планок застёжки

Планки продублируйте с изнаночной стороны, заутюжьте вдоль пополам, изнанкой внутрь.

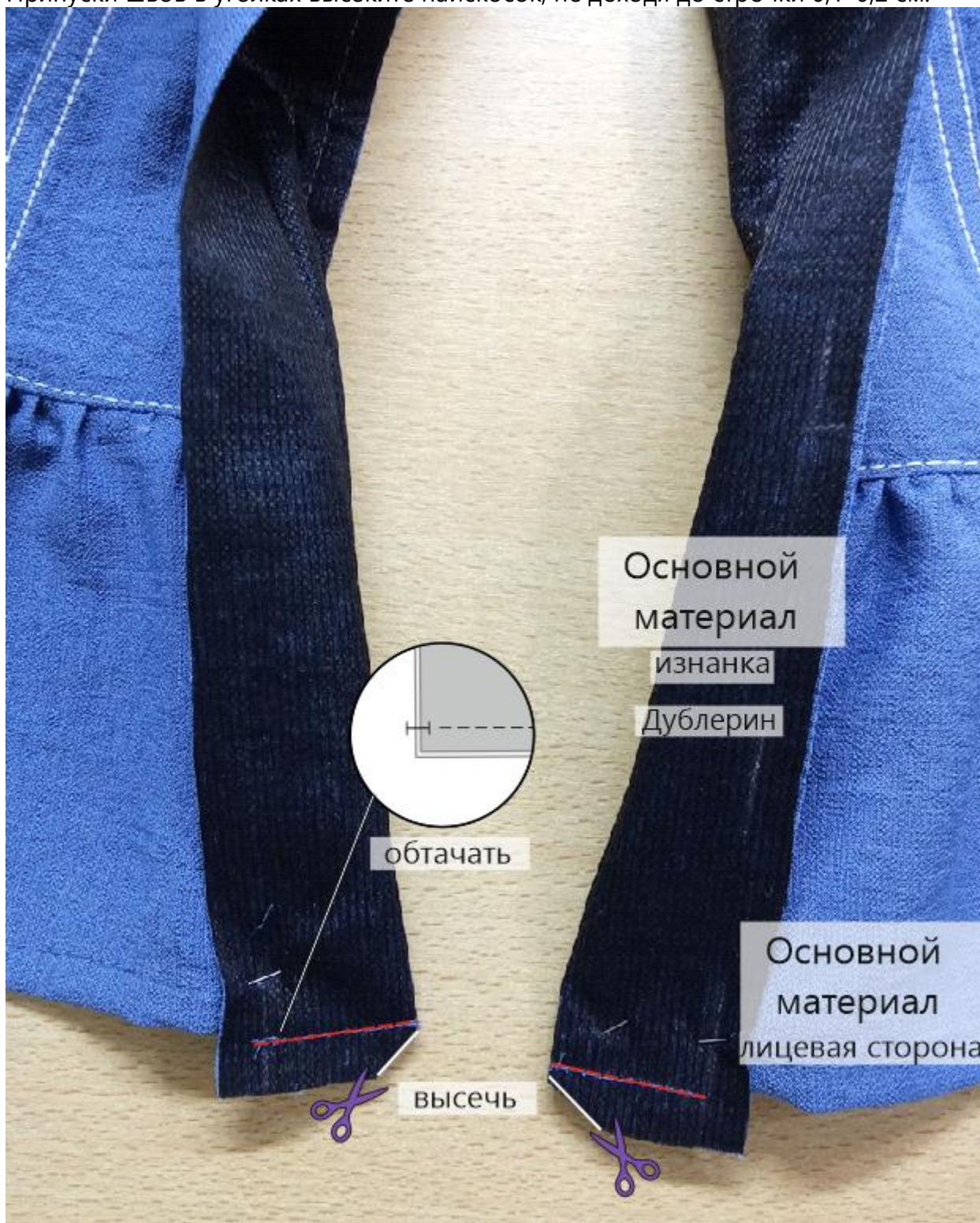


### Монтаж планок с изделием

Наложите планку на деталь переда, лицом к лицу, уравняйте по срезам, приколите, притачайте.



Отверните нижнюю часть планок на лицевую сторону, обтачайте по концам.  
Припуски швов в уголках высеките наискосок, не доходя до строчки 0,1-0,2 см.



Замечайте припуски шва притачивания планки в сторону планки.



Подверните открытый продольный срез внутренней стороны планки и в таком виде приметайте её ко шву притачивания планки с изнанки изделия, перекрывая его на 0,1-0,2 см.



Отстрочите планки в край по лицевой стороне изделия.



### Обработка плечевых срезов

Стачайте плечевые срезы изделия. Припуски швов обметайте, заутюжьте в сторону спинки.



Отстрочите плечевые швы по лицевой стороне кокетки спинки, приутюжьте.



### Заготовка воротника

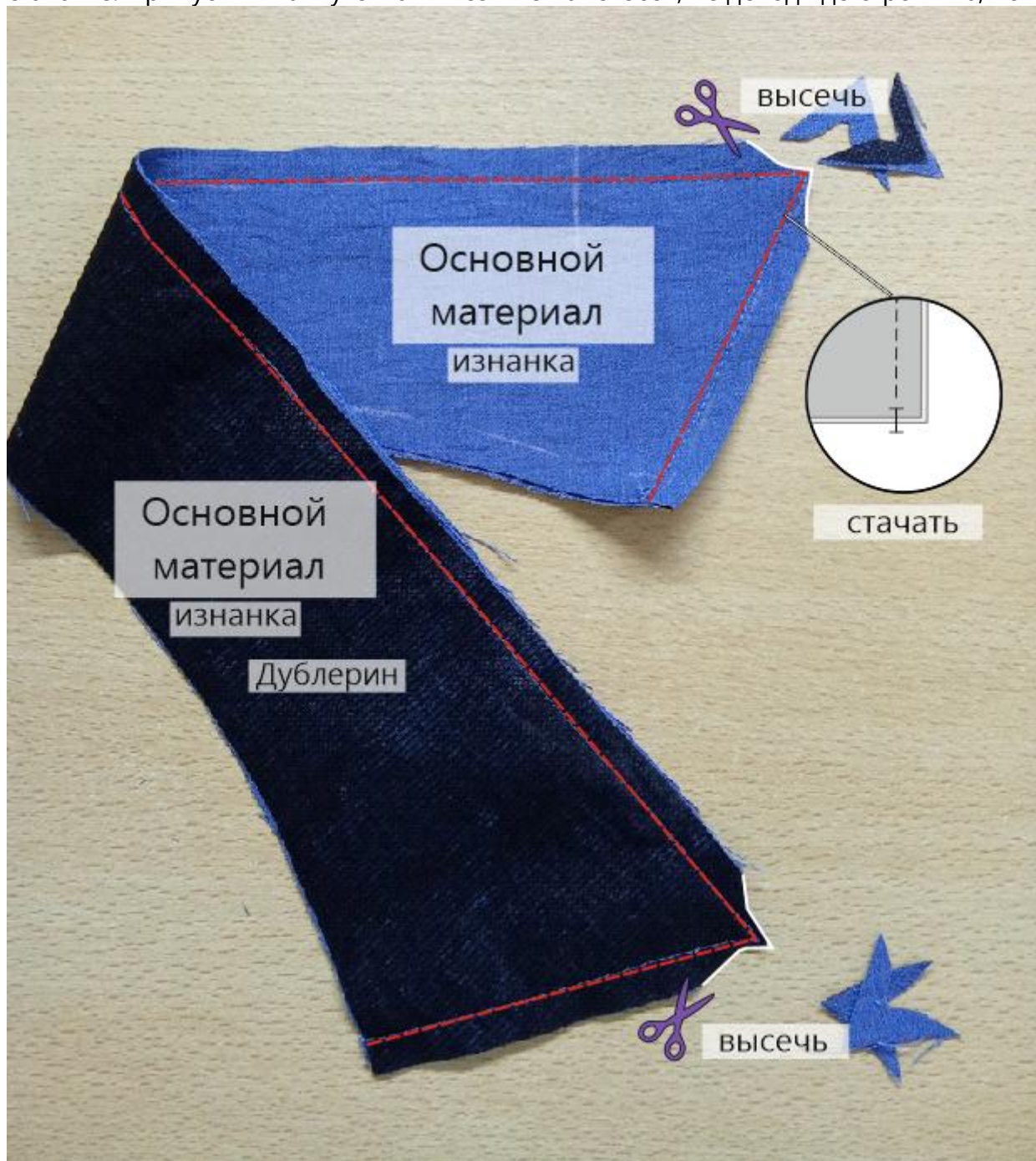
Продублируйте верхний воротник с изнаночной стороны.  
Осноруйте срезы концов нижнего воротника на 0,2 см.



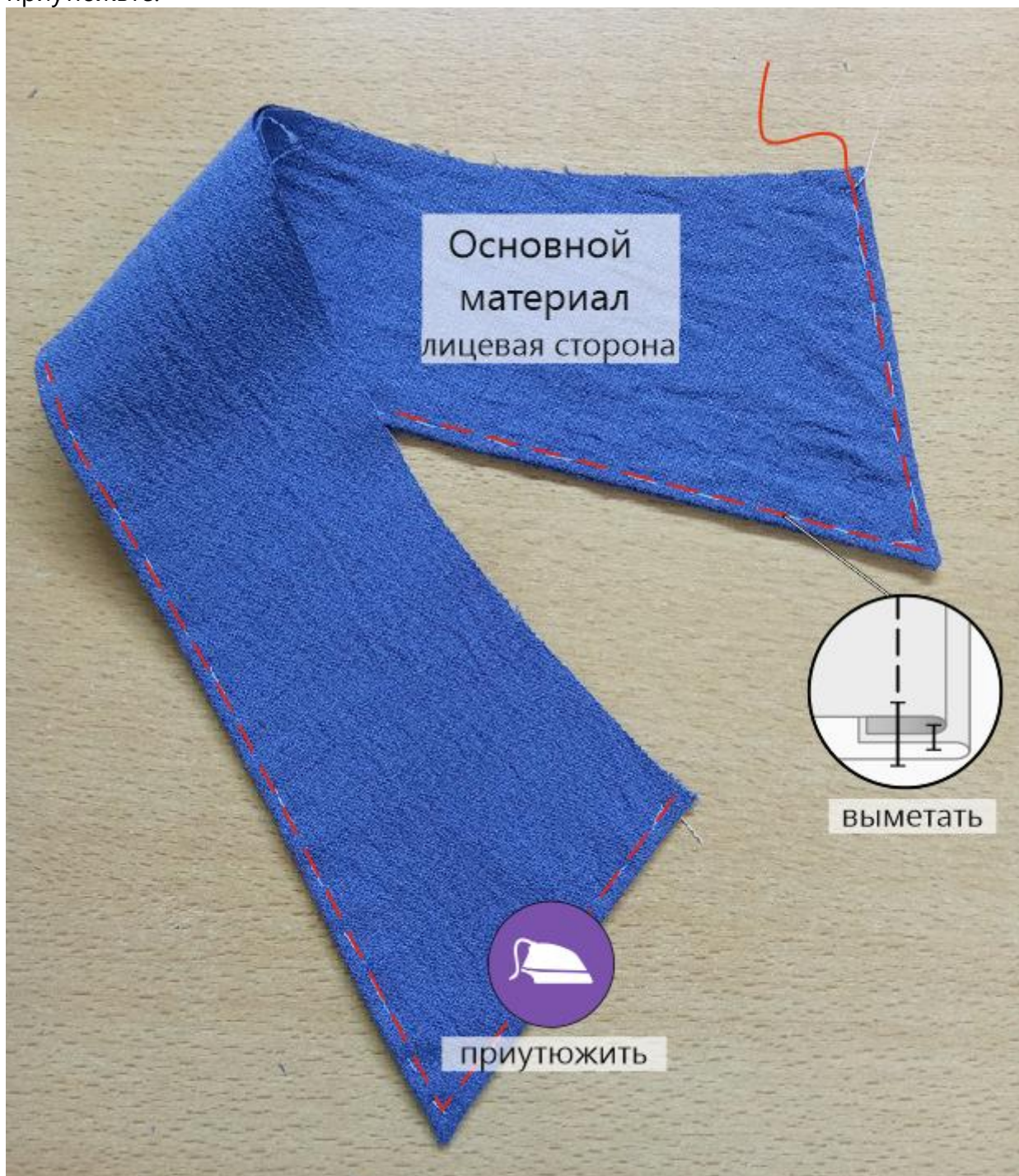
Продублируйте верхнюю стойку воротника с изнаночной стороны.  
Осноруйте срезы концов нижней стойки на 0,2 см.



Сложите детали воротника вместе, лицом к лицу, уравняйте по срезам, сколите, стачайте. Припуски шва в уголках высеките наискосок, не доходя до строчки 0,2 см.



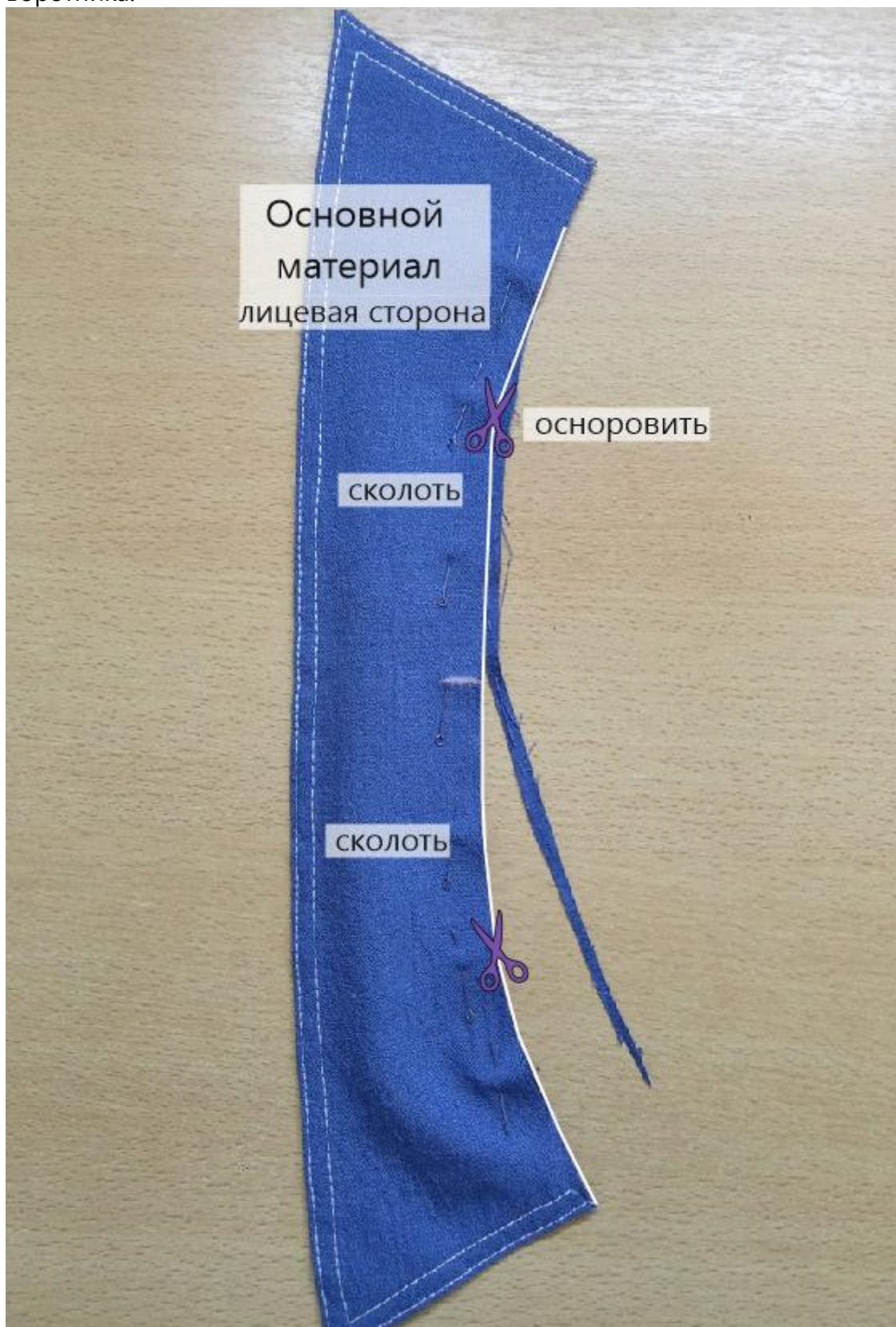
Выверните, выправьте воротник на лицевую сторону, выметайте по шву с переходным кантом шириной 0,1-0,2 см из верхнего воротника в сторону нижнего, приутюжьте.



Отстрочите воротник по лицевой стороне. Нитки выметывания удалите, воротник ещё раз приутюжьте.



Сформируйте наплыв из верхнего воротника в области горловины спинки, заколите. Осноруйте нижний срез нижнего воротника по нижнему срезу верхнего воротника.



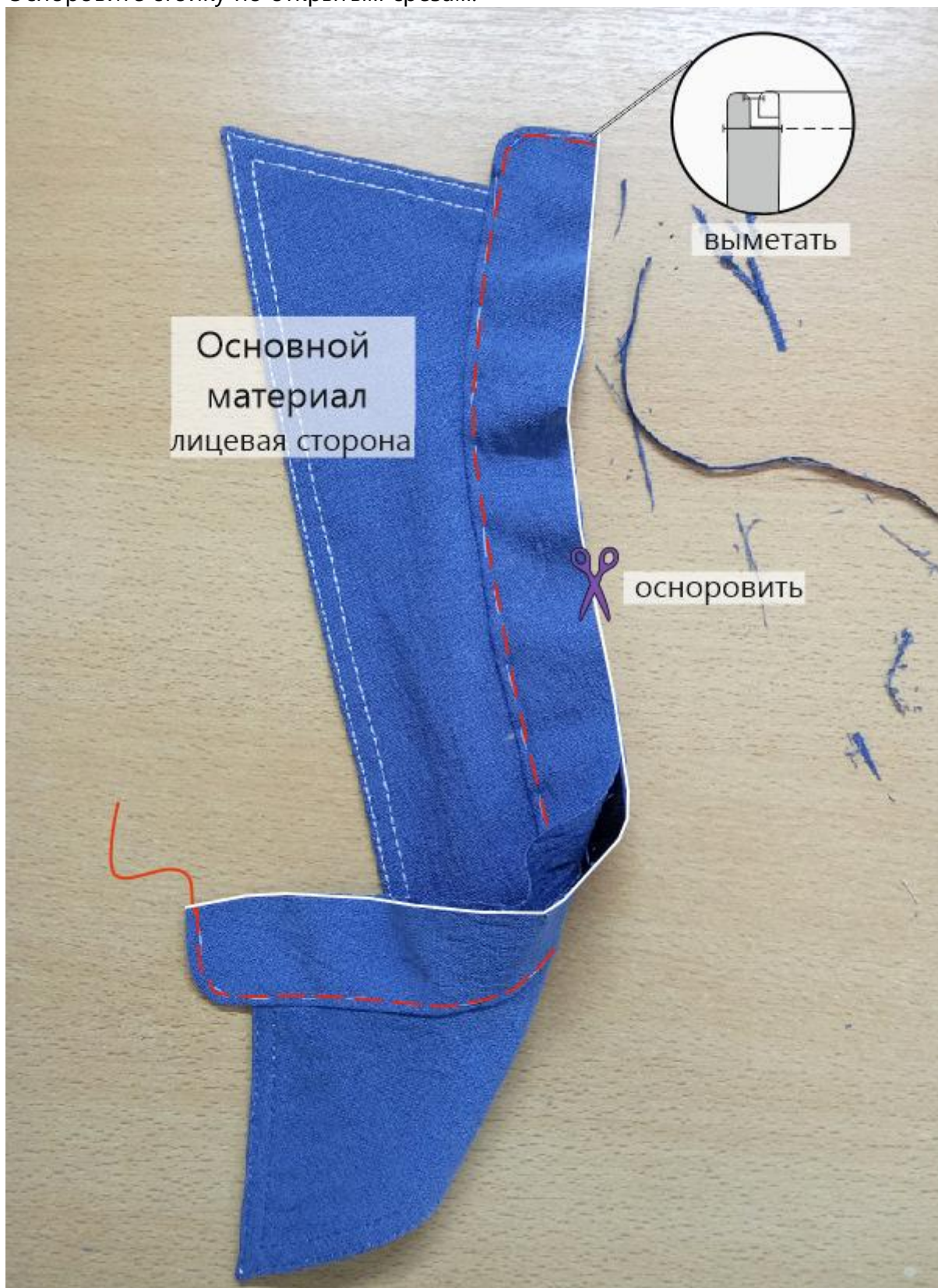
Сложите детали стойки вместе, лицом к лицу, уравняйте по срезам. Между стойками вложите заготовленный воротник так, чтобы верхний воротник «смотрел» на нижнюю стойку.



Стачайте детали между собой. Припуски шва на скруглениях срежьте близко к строчке.



Выверните, выправьте стойку, выметайте по шву с переходным кантом шириной 0,1-0,2 см из верхней стойки в сторону нижней, приутюжьте.  
Осноруйте стойку по открытым срезам.

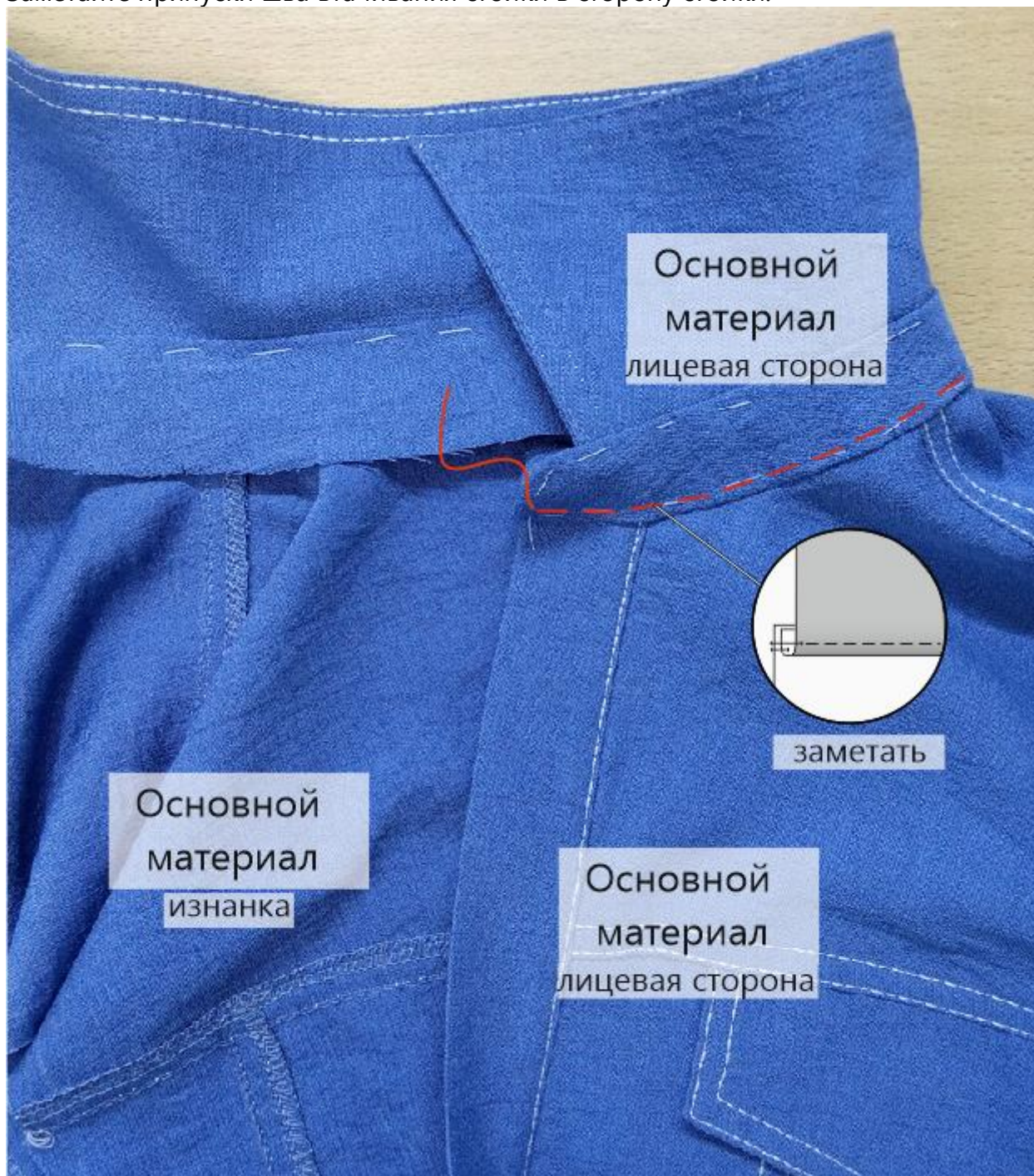


### Монтаж воротника с изделием

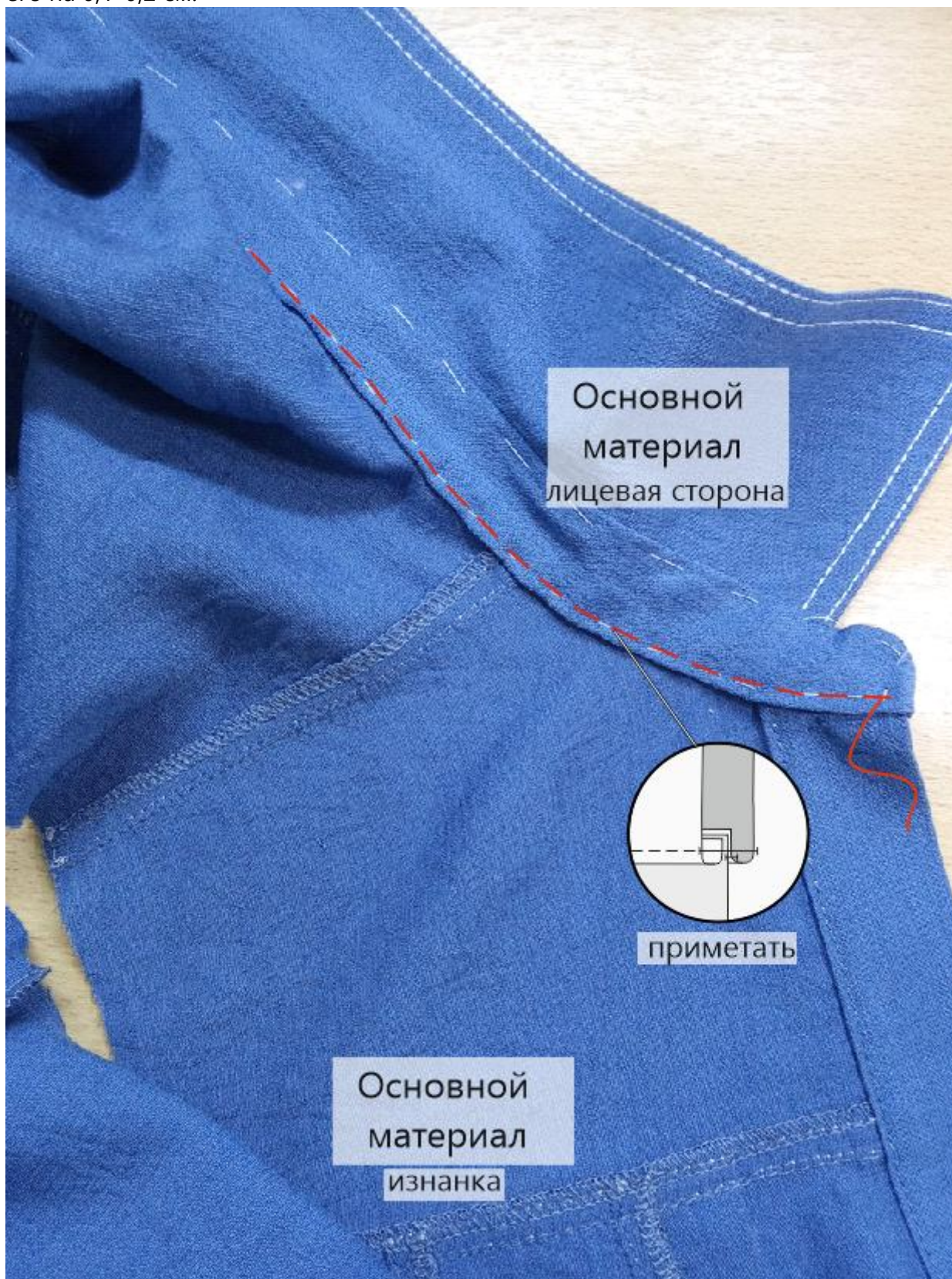
Совмещая центры и контрольные метки, вколите или вметайте верхнюю стойку в горловину изделия, втачайте.



Замечайте припуски шва втачивания стойки в сторону стойки.



Подверните открытый нижний срез нижней стойки на 1 см в сторону изнанки и в таком виде приметайте ко шву втачивания стойки с изнанки изделия, перекрывая его на 0,1-0,2 см.



Отстрочите стойку в край по всему периметру.



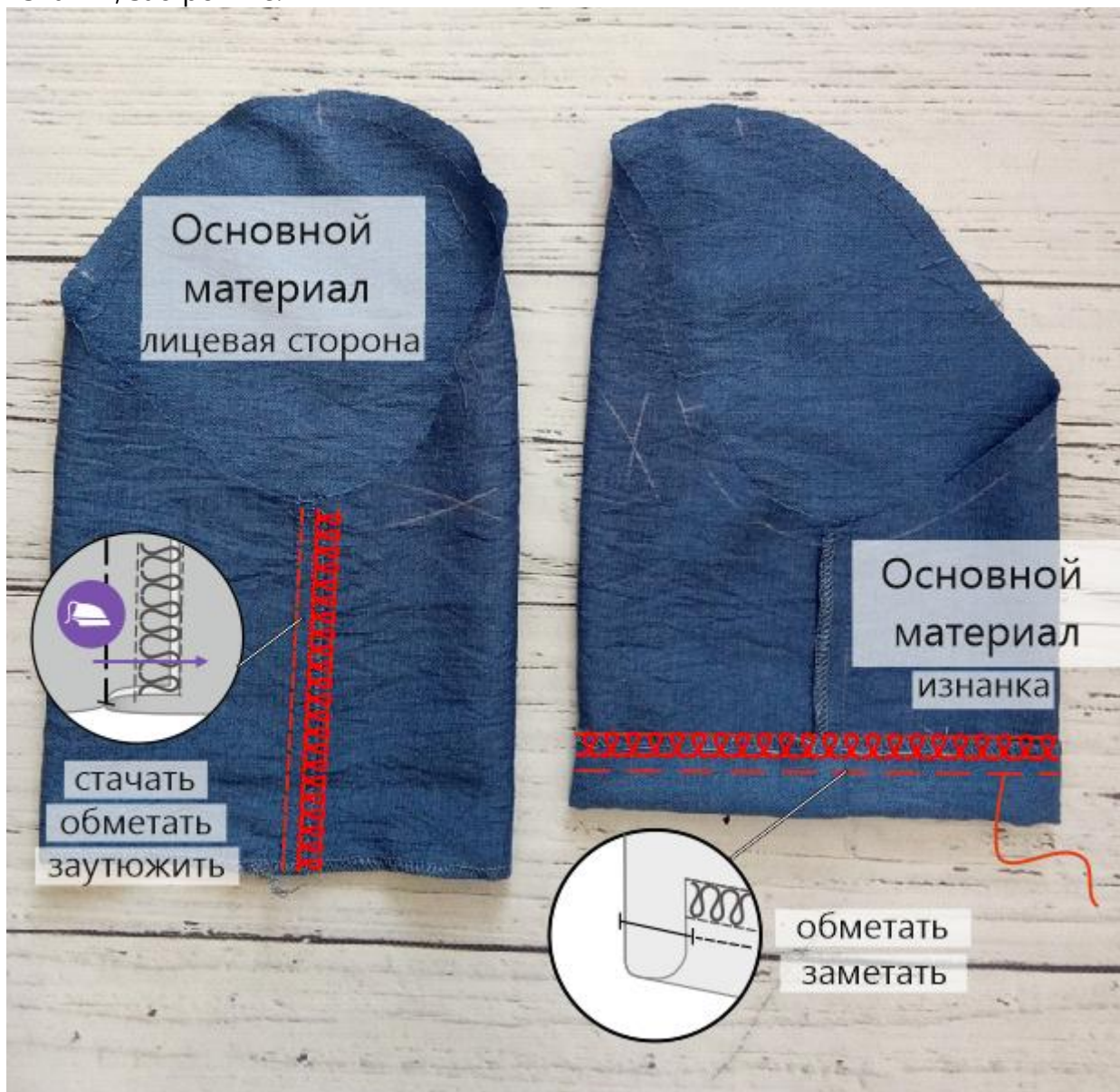
Нитки смётывания удалите. Воротник приутюжьте.



### Заготовка рукавов

Стачайте боковые срезы рукавов. Припуски швов обметайте, заутюжьте в сторону передней части рукава.

Обметайте срезы низа рукавов, заметайте их на ширину подгибки в сторону изнанки, застрочите.



Застрочите низ рукавов. Нитки смётывания удалите, низ рукавов приутюжьте.  
Проложите крупную вспомогательную строчку по окату рукавов, стяните нитки, формируя посадку.



### Монтаж рукавов с изделием

Совмещая швы и контрольные метки, вколите или вметайте рукава в проймы.



Втачайте рукава в проймы. Припуски швов обметайте, приутюжьте на ребро.



**Отделка**

Разметьте и выметайте петли, пришейте пуговицы.



Отутюжьте платье в готовом виде. Носите с удовольствием!

Понравилась выкройка? Тогда ждём ваши ФОТО-ОТЗЫВЫ:



на нашем сайте: <https://shkatulka-sew.ru/pattern/vykroyka-platya-sabina7015/>



в соцсетях с хэштегом #Sabina7015 и #Сабина7015

