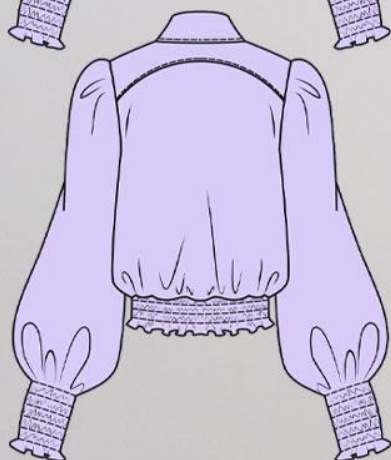
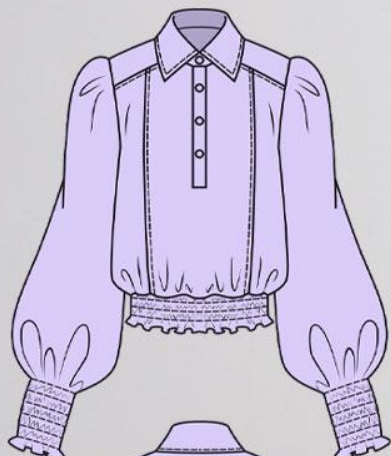


ШКАТУЛКА

SHKATULKA-SEW.RU



#САБИНА9016

Размеры

40-68

Рост

156-180 см

СЛОЖНОСТЬ



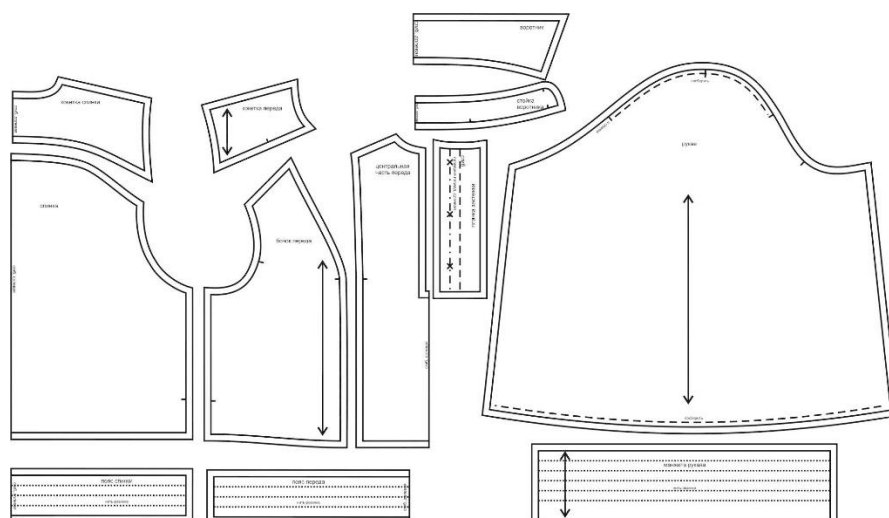
блузка

Сабина9016



Выкройка женской блузки среднего объема, прямого силуэта. Перед - с кокетками и вертикальными рельефами, выходящими из швов притачивания кокеток. Спинка - с фигурной кокеткой.

Горловина блузки оформлена отложным рубашечным воротником на отрезной стойке. Застёжка - центральная, на втачные планки-поло длиной до линии груди и обмётанные петли и пуговицы на планках и стойке воротника. Рукава - втачные, длинные, расширенные книзу, со сборкой по окату. По низу рукава предусмотрена широкая манжета со сборкой на нитку-резинку. По низу блузки предусмотрен широкий притачной пояс со сборкой на нитку-резинку. Длина блузки - выше бёдер.

СОСТАВ
КОМПЛЕКТА
ЛЕКАЛ

* Выкройки даны с припусками на швы. Они обозначены двойным контуром. Вы можете самостоятельно изменить ширину припусков, исходя из свойств выбранного материала или своих целей.

ВЕЛИЧИНЫ ПРИБАВОК НА ОСНОВНЫХ УЧАСТКАХ
ИЗМЕРЕНИЙ

Прибавка к обхвату груди в полном объеме	Прибавка к обхвату талии в полном объеме
18,4 - 18,6 см	36,6 - 39,2 см

ЗАМЕРЫ КЛЮЧЕВЫХ ПАРАМЕТРОВ, РАСХОД ТКАНИ

Замеры лекал выполнены без учета припусков на швы. Все замеры указаны в сантиметрах.



A - длина изделия по средней линии спинки без учета воротника
 B - ширина на уровне груди в полном обхвате
 C - ширина на уровне талии в полном обхвате
 D - длина рукава
 E - ширина рукава на уровне нижней точки проймы

размер	рост, см	A	B	C	D	E
40	156-160	47,7	98,6	98,6	60,7	49,1
	161-165	49,7			62,2	
	166-170	51,7			63,7	
	171-175	53,7			65,2	
	176-180	55,7			66,7	
42	156-160	47,9	102,6	102,6	60,7	50,1
	161-165	49,9			62,2	
	166-170	51,9			63,7	
	171-175	53,9			65,2	
	176-180	55,9			66,7	
44	156-160	48,1	106,6	106,7	60,7	51,2
	161-165	50,1			62,2	
	166-170	52,1			63,7	
	171-175	54,1			65,2	
	176-180	56,1			66,7	
46	156-160	48,3	110,6	110,7	60,7	52,2
	161-165	50,3			62,2	
	166-170	52,3			63,7	
	171-175	54,3			65,2	
	176-180	56,3			66,7	
48	156-160	48,5	114,5	114,8	60,7	53,2
	161-165	50,5			62,2	
	166-170	52,5			63,7	
	171-175	54,5			65,2	

	176-180	56,5			66,7	
50	156-160	48,7	118,5	118,8	60,7	54,3
	161-165	50,7			62,2	
	166-170	52,7			63,7	
	171-175	54,7			65,2	
	176-180	56,7			66,7	
52	156-160	48,9	122,5	122,9	60,7	55,3
	161-165	50,9			62,2	
	166-170	52,9			63,7	
	171-175	54,9			65,2	
	176-180	56,9			66,7	
54	156-160	49,2	126,5	126,9	60,7	56,4
	161-165	51,2			62,2	
	166-170	53,2			63,7	
	171-175	55,2			65,2	
	176-180	57,2			66,7	
56	156-160	49,4	130,5	130,9	60,7	57,4
	161-165	51,4			62,2	
	166-170	53,4			63,7	
	171-175	55,4			65,2	
	176-180	57,4			66,7	
58	156-160	49,6	134,5	135,0	60,7	58,4
	161-165	51,6			62,2	
	166-170	53,6			63,7	
	171-175	55,6			65,2	
	176-180	57,6			66,7	
60	156-160	49,8	138,5	139,0	60,7	59,5
	161-165	51,8			62,2	
	166-170	53,8			63,7	
	171-175	55,8			65,2	
	176-180	57,8			66,7	
62	156-160	50,0	142,4	143,1	60,7	60,5
	161-165	52,0			62,2	
	166-170	54,0			63,7	
	171-175	56,0			65,2	
	176-180	58,0			66,7	
64	156-160	50,2	146,4	147,1	60,7	61,5
	161-165	52,2			62,2	
	166-170	54,2			63,7	
	171-175	56,2			65,2	
	176-180	58,2			66,7	
66	156-160	50,4	150,4	151,2	60,7	62,6
	161-165	52,4			62,2	

	166-170	54,4			63,7	
	171-175	56,4			65,2	
	176-180	58,4			66,7	
68	156-160	50,6	154,4	155,2	60,7	63,6
	161-165	52,6			62,2	
	166-170	54,6			63,7	
	171-175	56,6			65,2	
	176-180	58,6			66,7	

Внимание: расчет выполнен для однотонной ткани без рисунка, без учета направления ворса и возможной усадки! Усадка может достигать 15-20% от длины материала. Обязательно учитывайте это и берите с запасом.

В таблице представлены разные варианты расхода на разные ширины материала. Пожалуйста, выберите свою ширину материала и нужный размер.

размер	ростовая группа, см	основная ткань при ширине 130 см, см	основная ткань при ширине 140 см, см	основная ткань при ширине 150 см, см
40	156-160	146	141	126
	161-165	145	143	131
	166-170	152	145	143
	171-175	160	148	142
	176-180	160	150	147
42	156-160	146	144	132
	161-165	161	140	138
	166-170	163	150	142
	171-175	159	154	143
	176-180	170	161	152
44	156-160	156	144	134
	161-165	153	150	139
	166-170	166	153	145
	171-175	171	157	145
	176-180	173	162	145
46	156-160	158	152	139
	161-165	166	152	145
	166-170	166	148	145
	171-175	168	153	147
	176-180	178	162	147
48	156-160	157	146	141
	161-165	167	154	149
	166-170	170	158	148
	171-175	174	160	153

	176-180	178	159	158
50	156-160	169	156	140
	161-165	163	152	148
	166-170	173	156	148
	171-175	172	168	154
	176-180	177	169	158
52	156-160	171	149	142
	161-165	174	159	148
	166-170	174	162	151
	171-175	178	166	152
	176-180	183	171	156
54	156-160	166	155	157
	161-165	176	162	157
	166-170	174	162	158
	171-175	179	167	156
	176-180	188	169	166
56	156-160	178	151	152
	161-165	176	163	155
	166-170	181	169	159
	171-175	188	180	162
	176-180	193	171	166
58	156-160	180	165	156
	161-165	180	169	164
	166-170	186	173	166
	171-175	182	176	170
	176-180	197	191	164
60	156-160	189	169	150
	161-165	179	173	157
	166-170	184	182	166
	171-175	201	182	171
	176-180	195	180	173
62	156-160	187	173	159
	161-165	197	171	167
	166-170	200	179	172
	171-175	200	184	175
	176-180	198	189	172
64	156-160	193	173	164
	161-165	188	177	172
	166-170	198	180	167
	171-175	199	193	180
	176-180	207	193	176
66	156-160	191	173	173
	161-165	201	182	177

	166-170	204	188	184
	171-175	212	196	179
	176-180	208	192	186
68	156-160	195	181	169
	161-165	206	183	176
	166-170	205	184	178
	171-175	219	197	183
	176-180	214	200	186

РЕКОМЕНДАЦИИ ПО ВЫБОРУ ТКАНИ

Для пошива блузки можно использовать блузочные ткани небольшой и средней поверхностной плотности, хорошо драпирующиеся и держащие сборку, отличающиеся малой сминаемостью, с натуральными, искусственными, синтетическими или смешанными волокнами в составе.

Пример: креп-жатка, муслин, креп-шифон, вискоза, тенсел, шелк и др.

РАСКРОЙ



Дублерин:


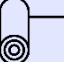
1. Кокетка спинки – 1 дет. со сгибом,
2. Кокетка переда – 2 дет.,
3. Воротник – 1 дет. со сгибом,
4. Стойка воротника – 1 дет. со сгибом,
5. Планка застёжки – 2 дет.,
6. Долевик рамки застёжки – 1 дет. (выкраивается самостоятельно, по долевой, в виде прямоугольника шириной, равной ширине планки в готовом виде + 3 см, и длиной, равной 2,5-3,5 см).

Припуски на швы


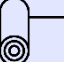
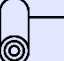


Все детали изделия даны с необходимыми припусками на швы.

Образец блузки был отшит из крепа-жатки «Манго».

ОБОРУДОВАНИЕ И ИНСТРУМЕНТЫ

	Бытовая швейная машинка;
	Оверлок 3-ниточный;
	Утюг с паром или без, утюжильный стол или гладильная доска;
	Машинные иглы, соответствующие типу ткани (для тонких тканей), булавки для закалывания или маленькие зажимы;
	Ножницы для бумаги и ножницы для раскроя;
	Проутюжильник (сетка для ВТО или лоскут х/б ткани).

ДОПОЛНИТЕЛЬНЫЕ МАТЕРИАЛЫ И ФУРНИТУРА

	Нитки для бытовой машины и оверлока;
	Дублерин;
	Нитка-резинка;
	Лапка для выметывания петель;
	Пуговицы.

ТЕХНОЛОГИЧЕСКАЯ ПОСЛЕДОВАТЕЛЬНОСТЬ ОБРАБОТКИ

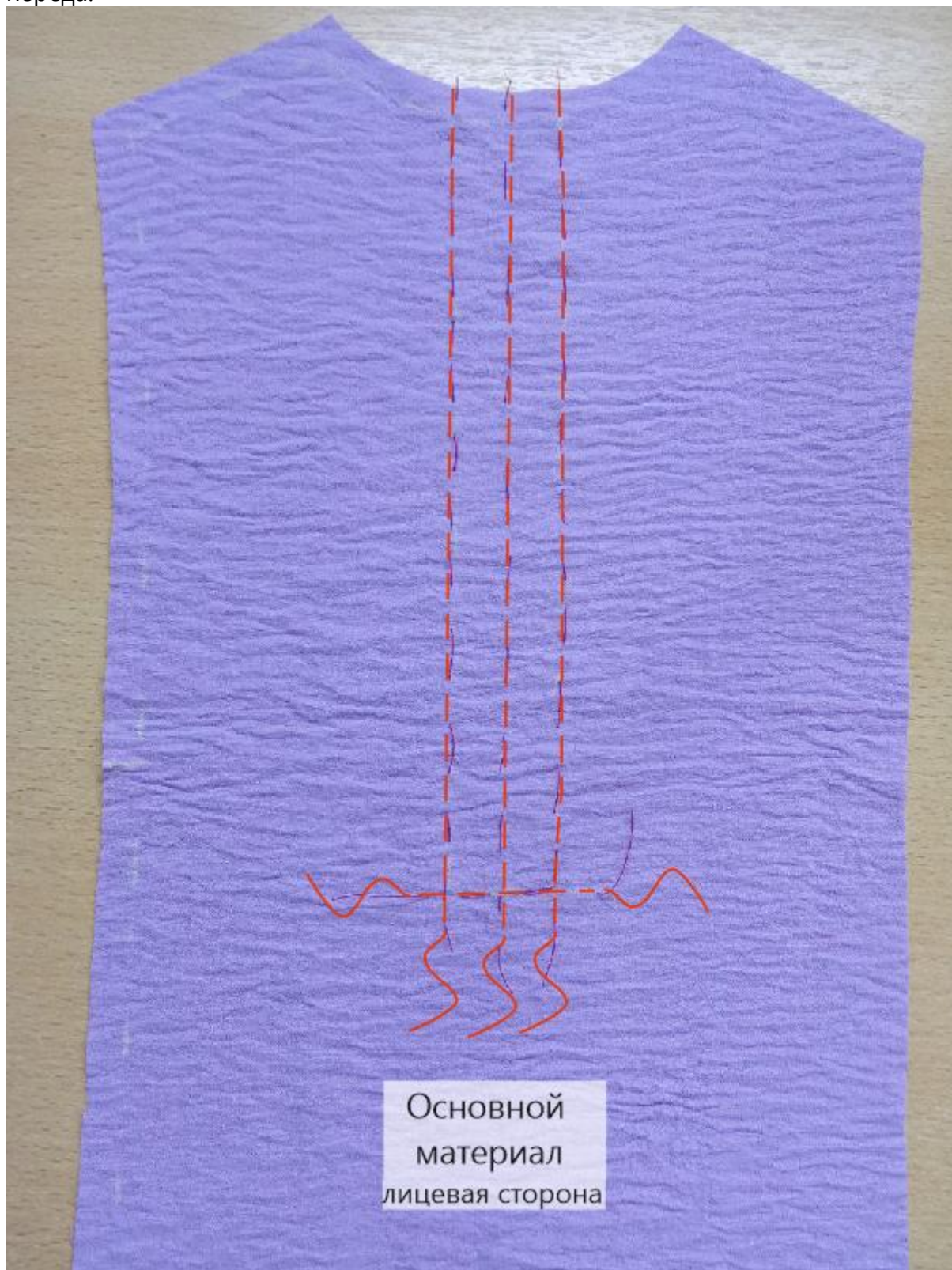
Раскрой

Выкроите детали изделия согласно спецификации.

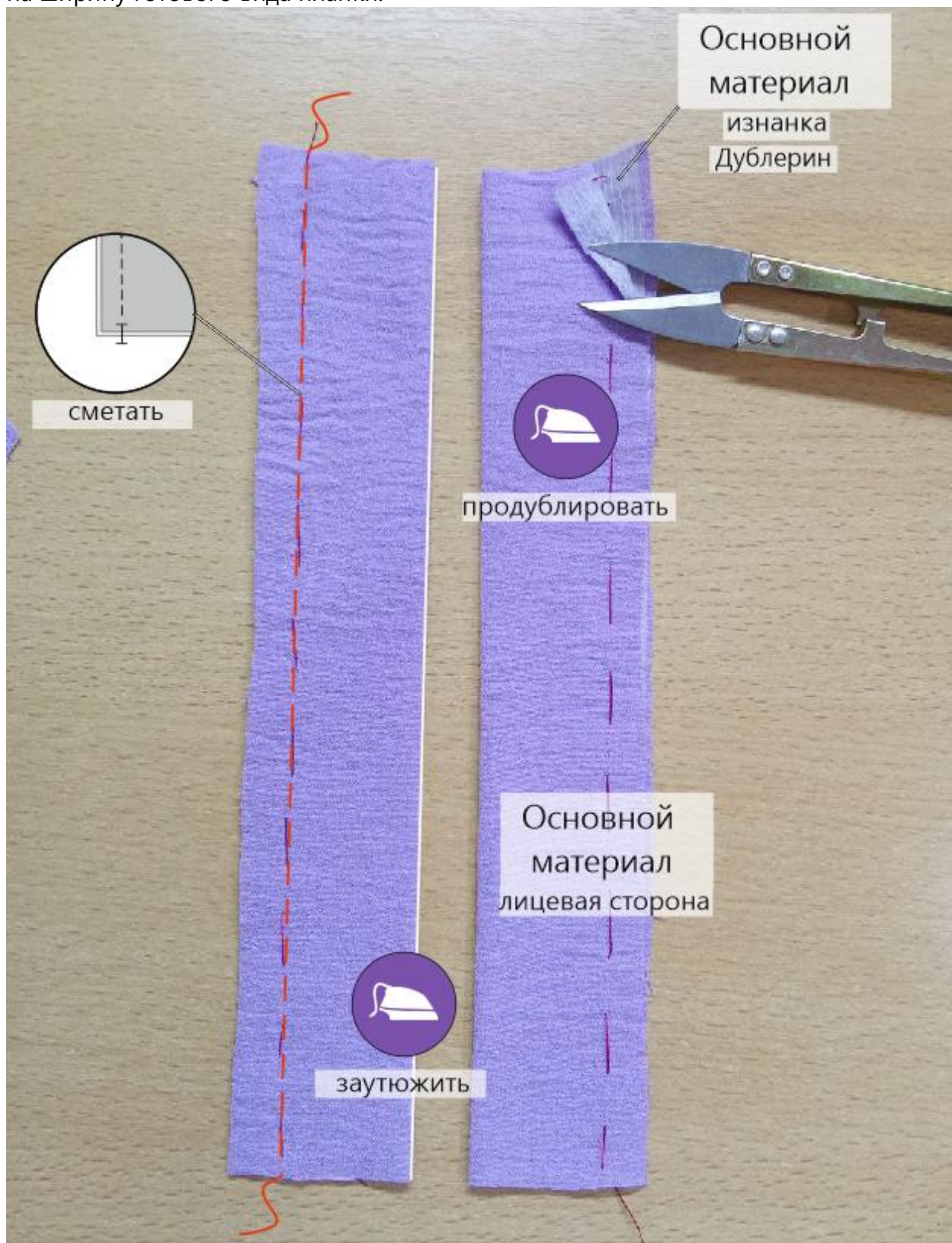


Заготовка переда

Контрастными нитками проставьте центр и рамку застёжки на центральной части переда.



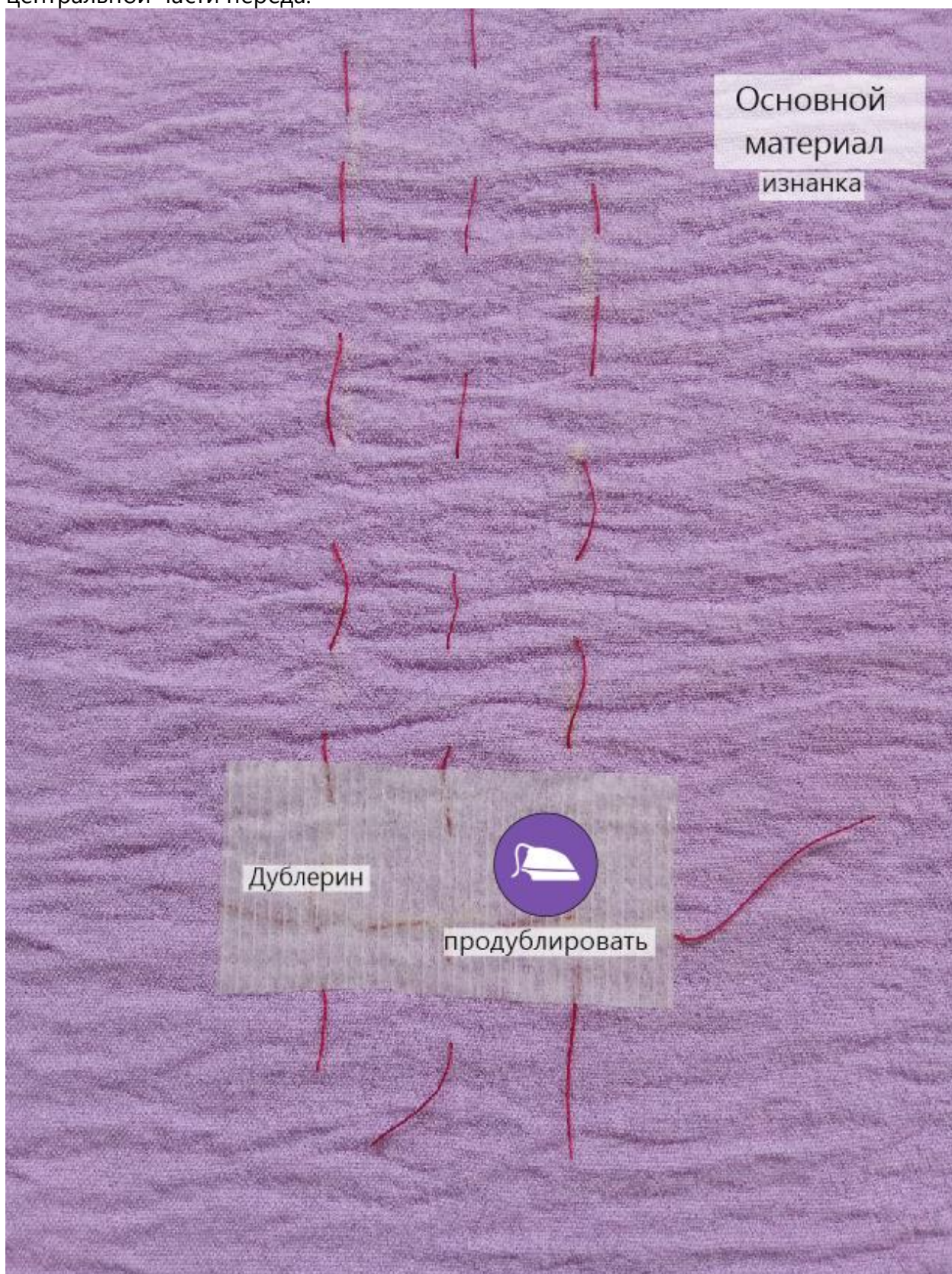
Продублируйте детали планок застёжки с изнаночной стороны. Заутюжьте планки вдоль пополам, изнанкой внутрь. Сметайте стороны каждой планки между собой на ширину готового вида планки.



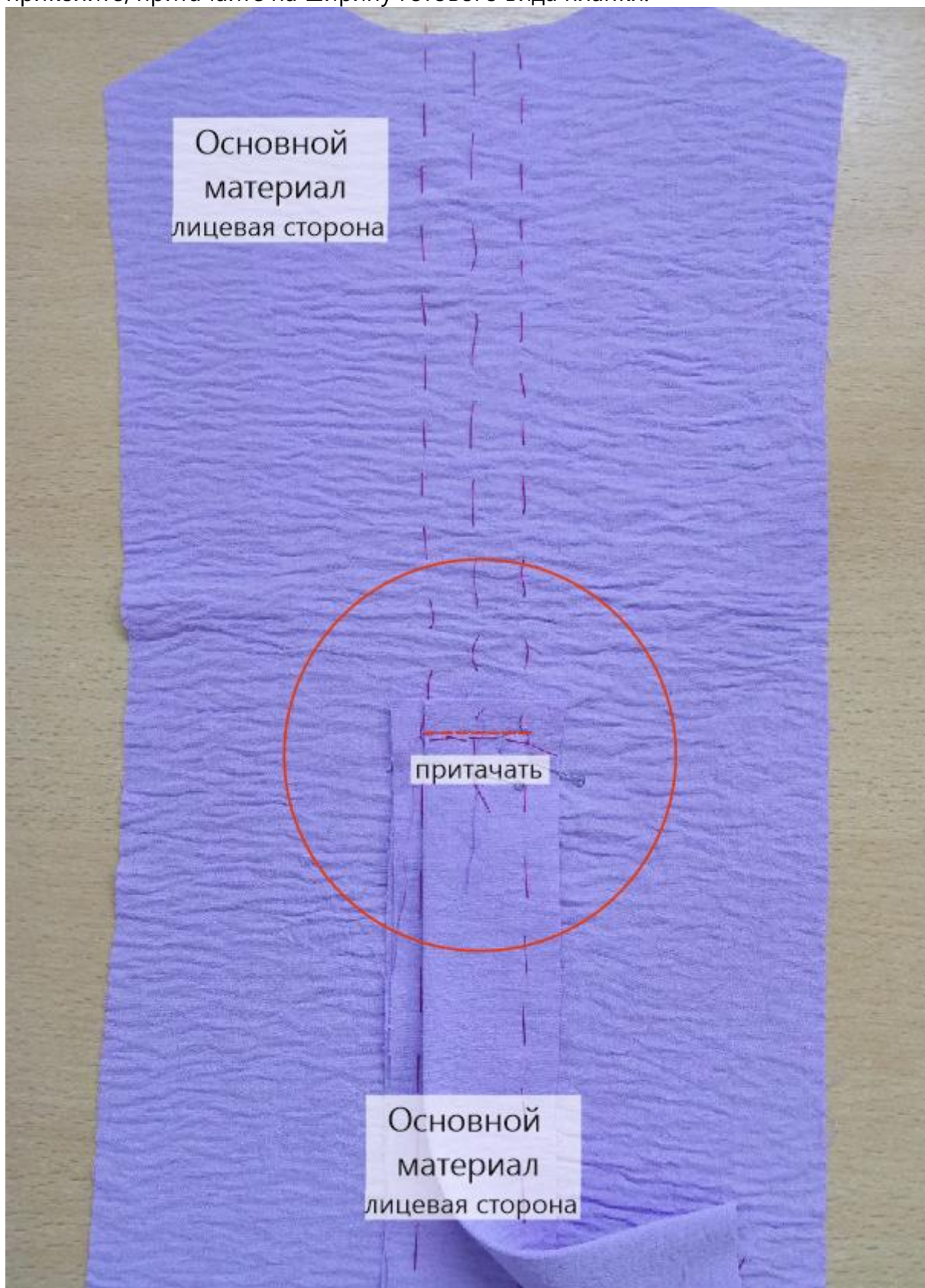
Наложите планки застёжки друг на друга, сколите между собой по нижним срезам на ширину готового вида планки.



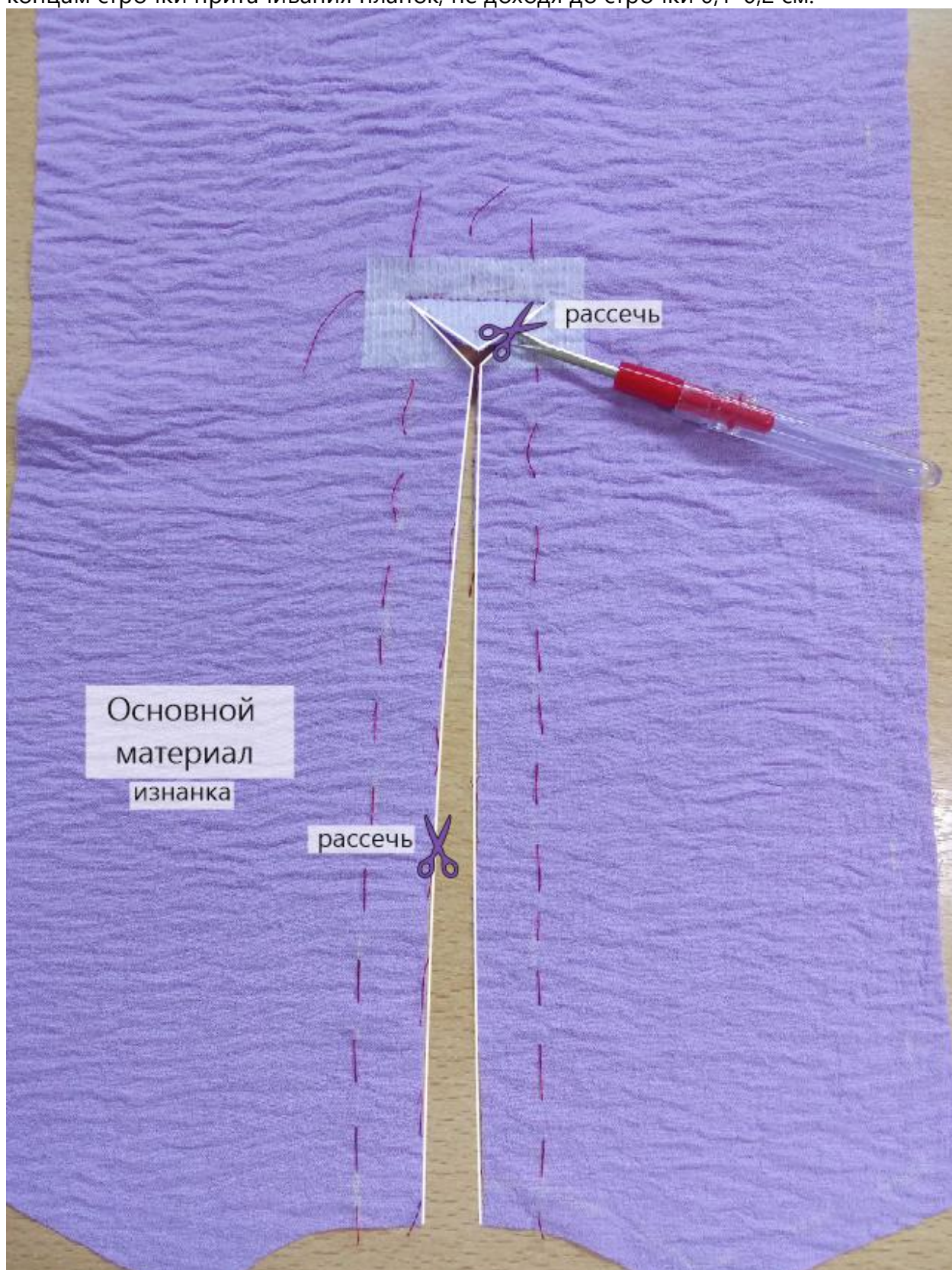
Клеевым долевиком укрепите нижнюю часть рамки застёжки с изнанки центральной части переда.



Наложите планки на центральную часть переда, лицом к лицу, совмещая линию будущей строчки притачивания на планках с линией разметки на изделии, приколите, притачайте на ширину готового вида планки.



С изнаночной стороны рассеките припуски застёжки посередине и наискосок к концам строчки притачивания планок, не доходя до строчки 0,1-0,2 см.



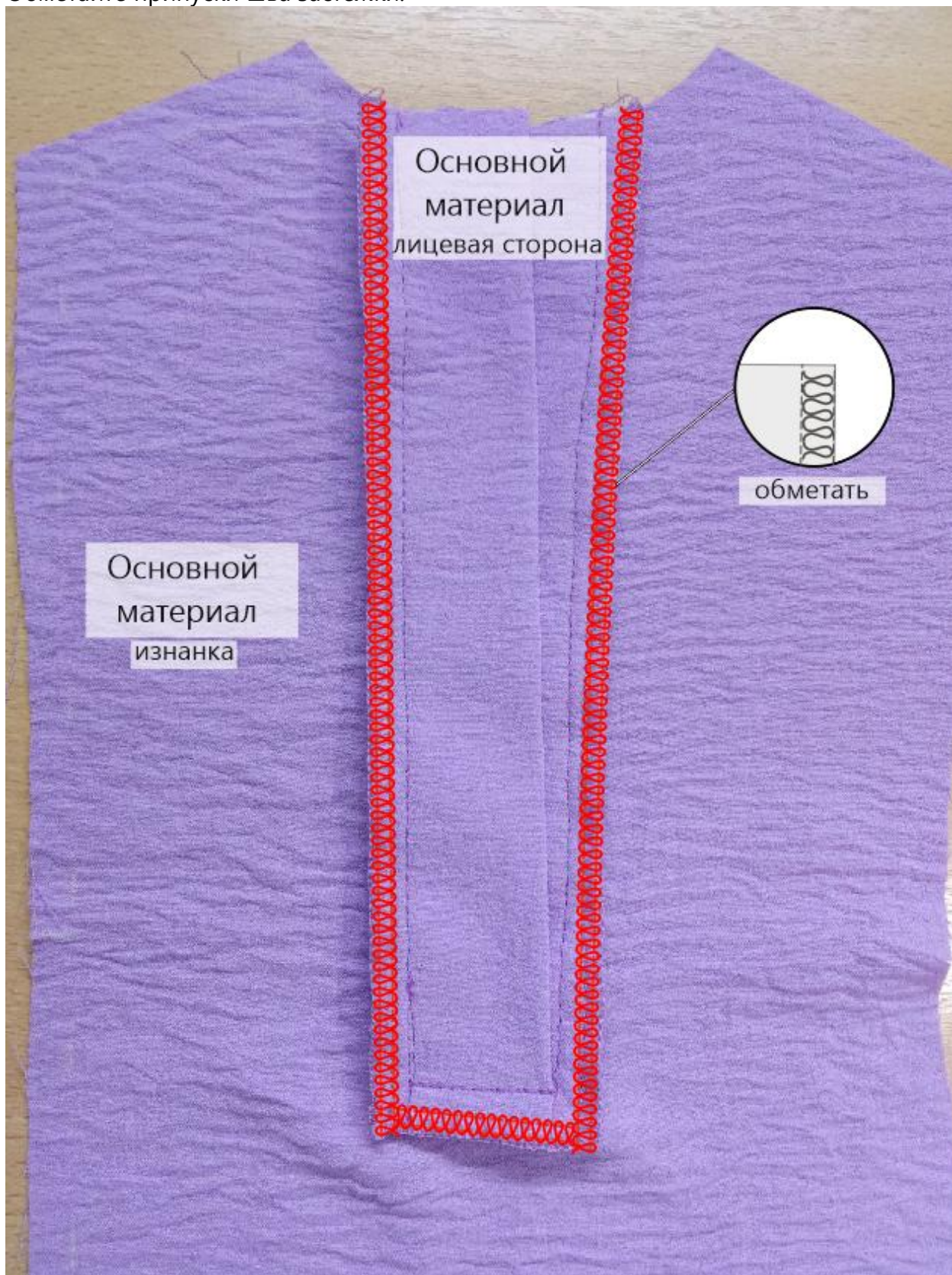
Разворачивая рамку в уголки, приколите продольные срезы планок к продольным срезам рамки застёжки.



Притачайте планки к изделию. Припуски швов изделия основруйте до одинаковой ширины с припусками планок.



Обметайте припуски шва застёжки.



Приутюжьте застёжку.



Отстрочите рамку застёжки в край по лицевой стороне изделия.



Притачайте бочки переда к центральной части переда. Припуски швов обметайте, заутюжьте к центру детали.

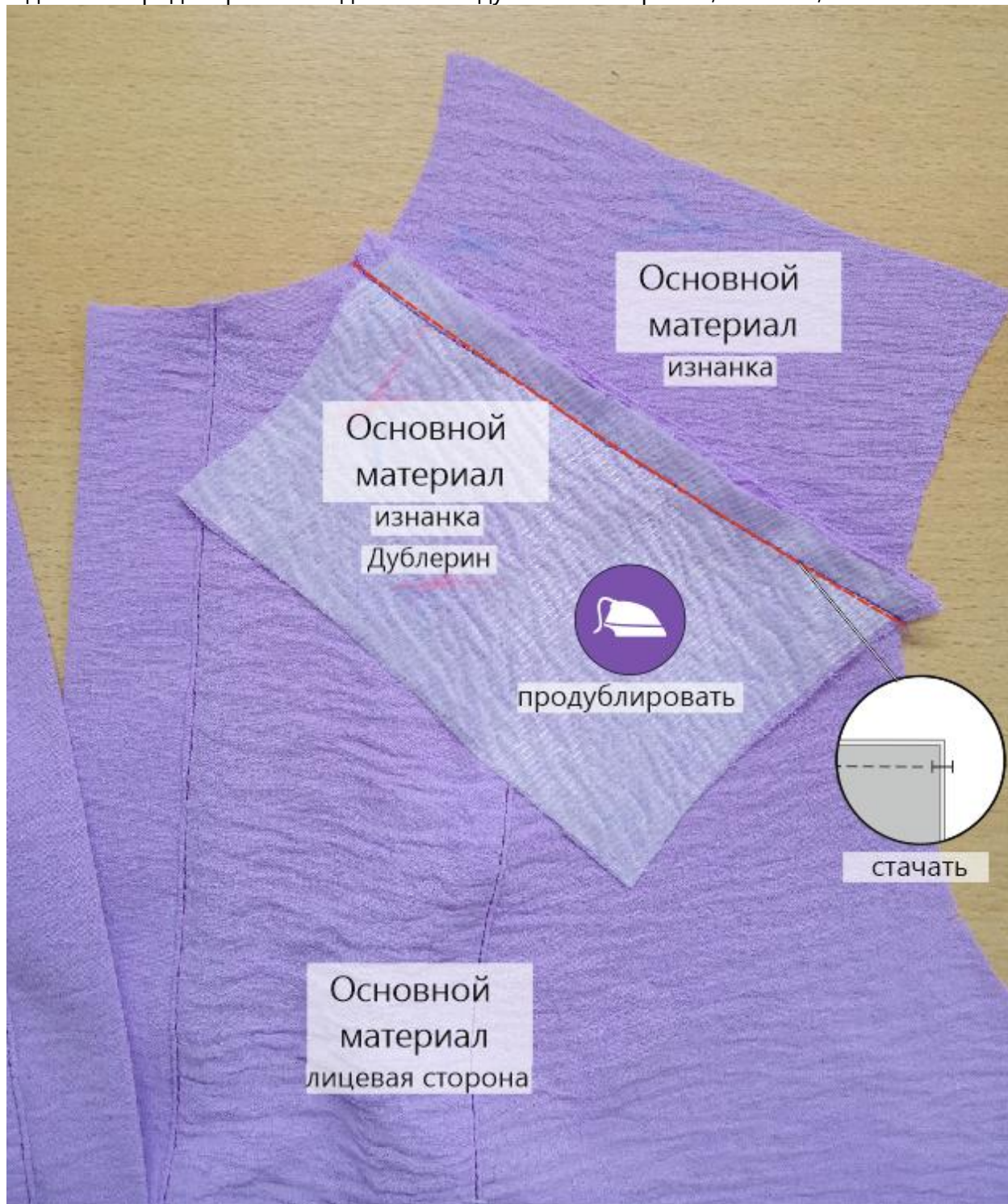


Отстрочите швы в край по лицевой стороне центральной части переда, приутюжьте.

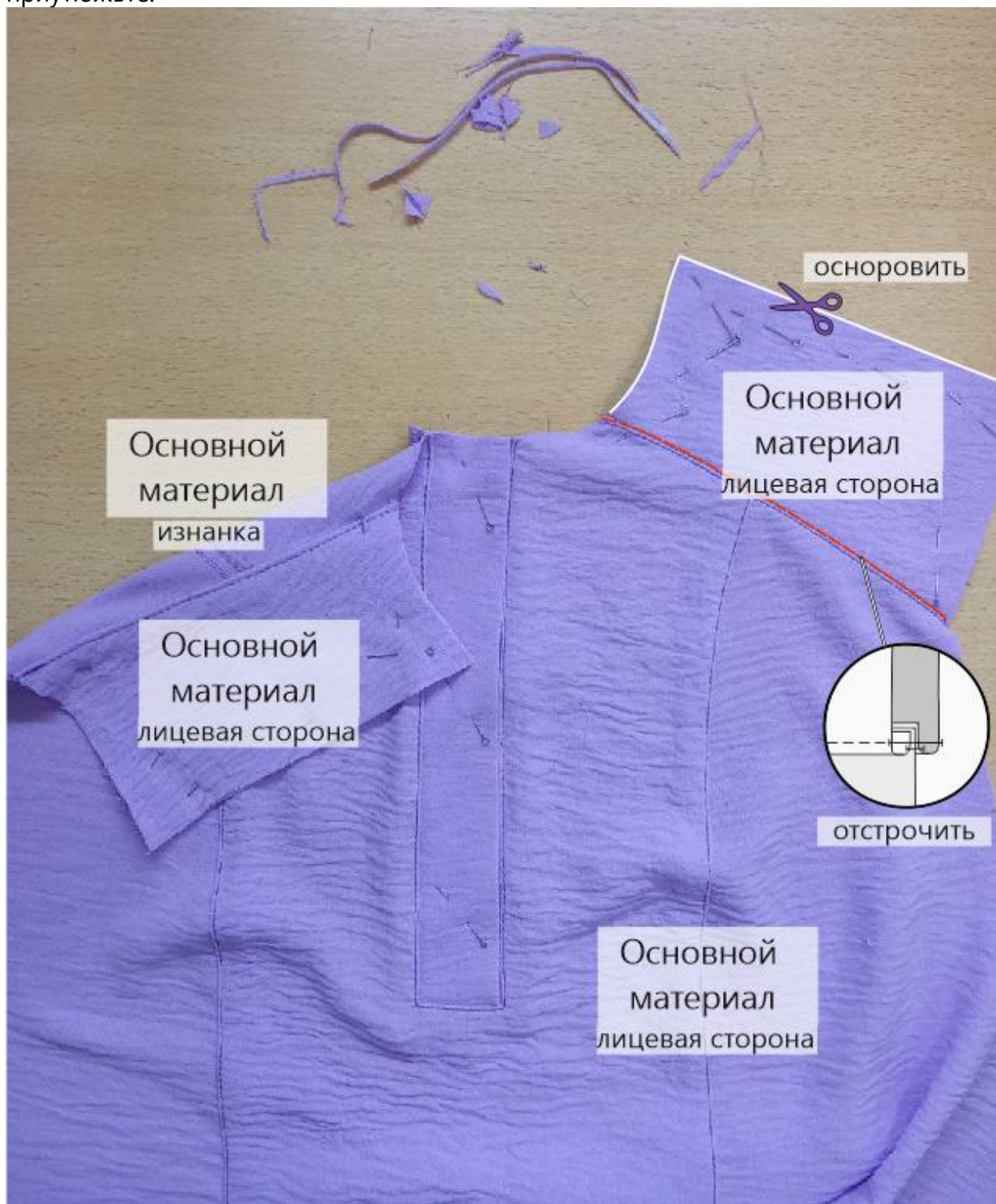


Продублируйте детали верхних кокеток переда.

Сложите попарно верхнюю и нижнюю кокетки переда, лицом к лицу. Между кокетками вложите деталь переда так, чтобы верхняя кокетка лежала лицом к лицу к детали переда. Уравняйте детали между собой по срезам, сколите, стачайте.

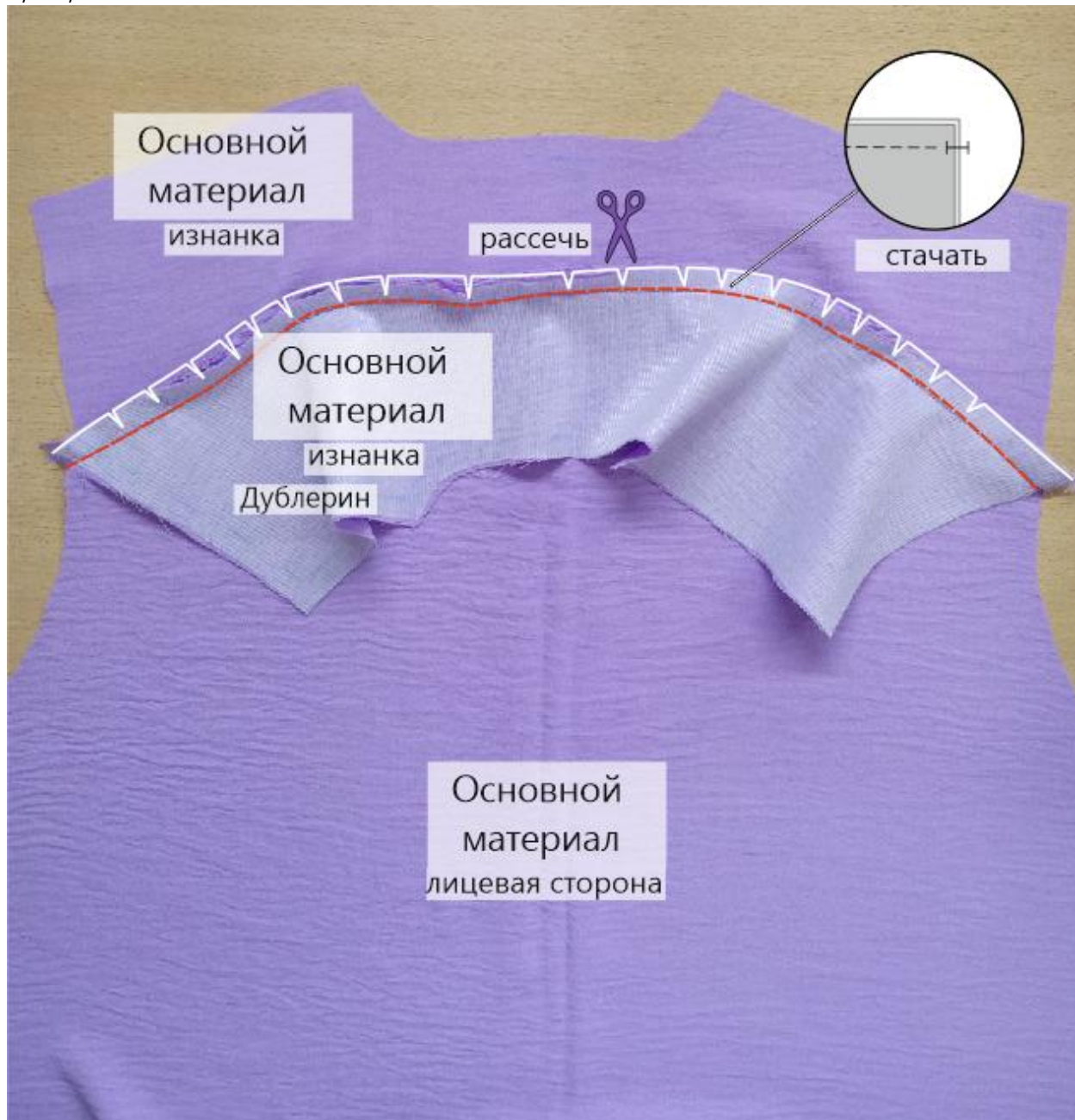


Сложите кокетки переда вместе, изнанкой к изнанке, приутюжьте по шву, сколите по срезам. При необходимости выполните осноровку срезов кокеток. Отстрочите швы притачивания кокеток в край по лицевой стороне верхних кокеток, приутюжьте.



Заготовка спинки

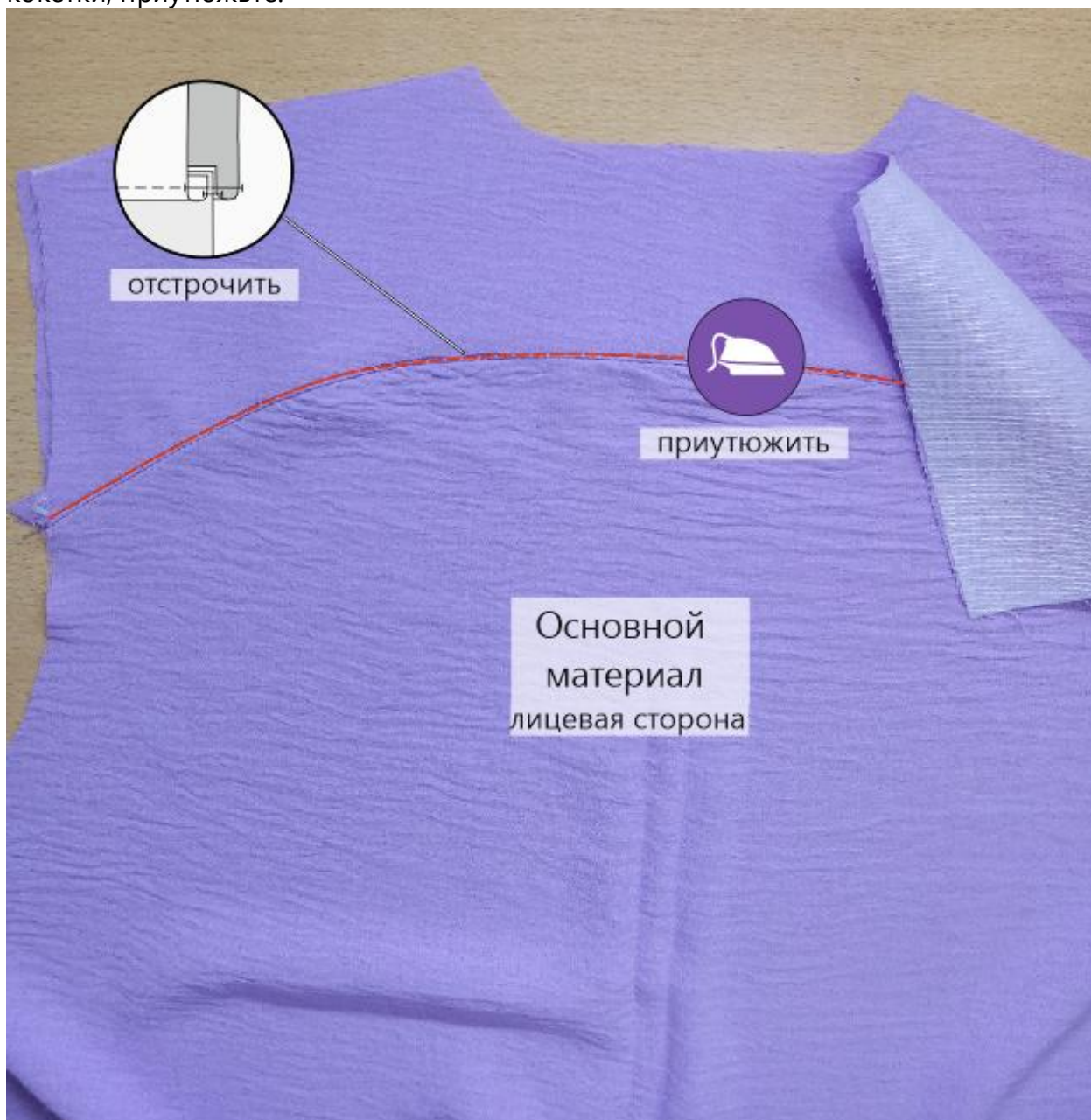
Продублируйте верхнюю кокетку спинки. Сложите верхнюю и нижнюю кокетки спинки лицом к лицу, между кокетками вложите деталь спинки так, чтобы верхняя кокетка лежала лицом к лицу к спинке. Уравняйте детали между собой по срезам, сколите, стачайте. Припуски шва на скруглении рассеките, не доходя до строчки 0,1-0,2 см.



Сложите кокетки спинки вместе, изнанкой к изнанке, приутюжьте по шву.



Отстрочите шов притачивания кокеток спинки в край с лицевой стороны верхней кокетки, приутюжьте.



Сколите кокетки спинки между собой по открытым срезам. При необходимости выполните их осноровку.

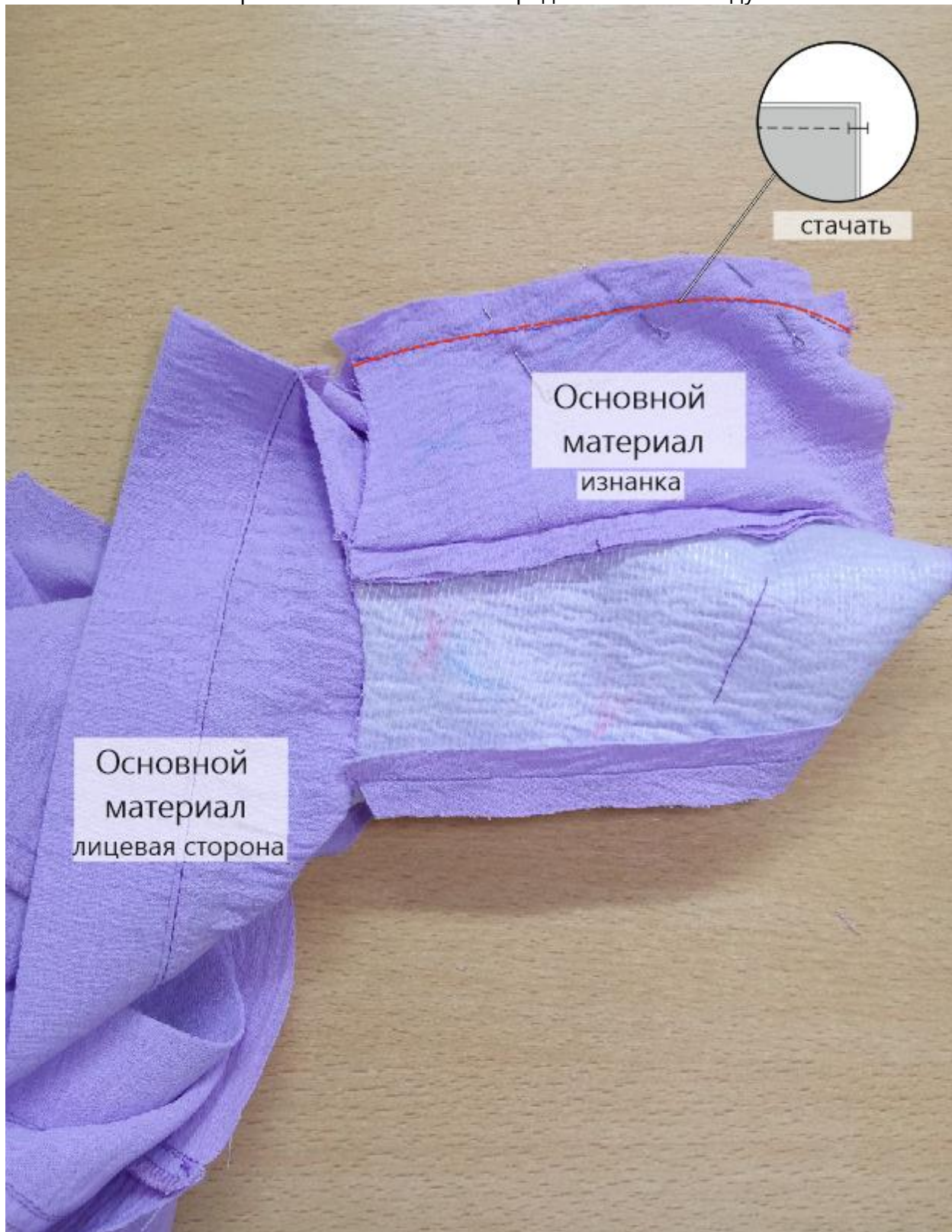


Обработка плечевых срезов изделия

Стачайте плечевые срезы верхних кокеток переда и спинки между собой.
Припуски швов разутюжьте.



Стачайте плечевые срезы нижних кокеток переда и спинки между собой.



Припуски швов разутюжьте.

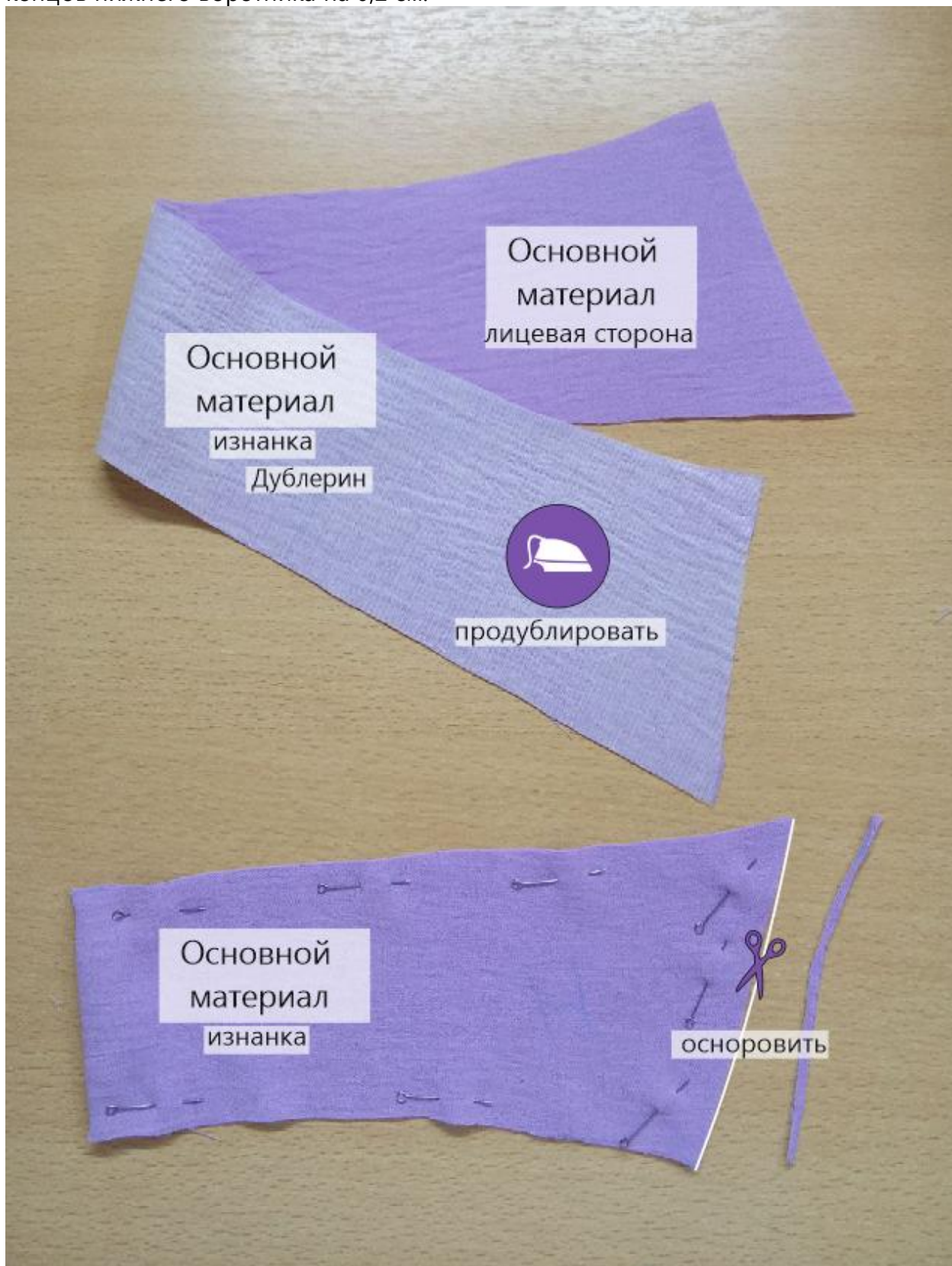


Выверните, выправьте изделие на лицевую сторону. Сколите срезы горловины и пройм верхних и нижних кокеток между собой, при необходимости осноруйте.



Заготовка воротника

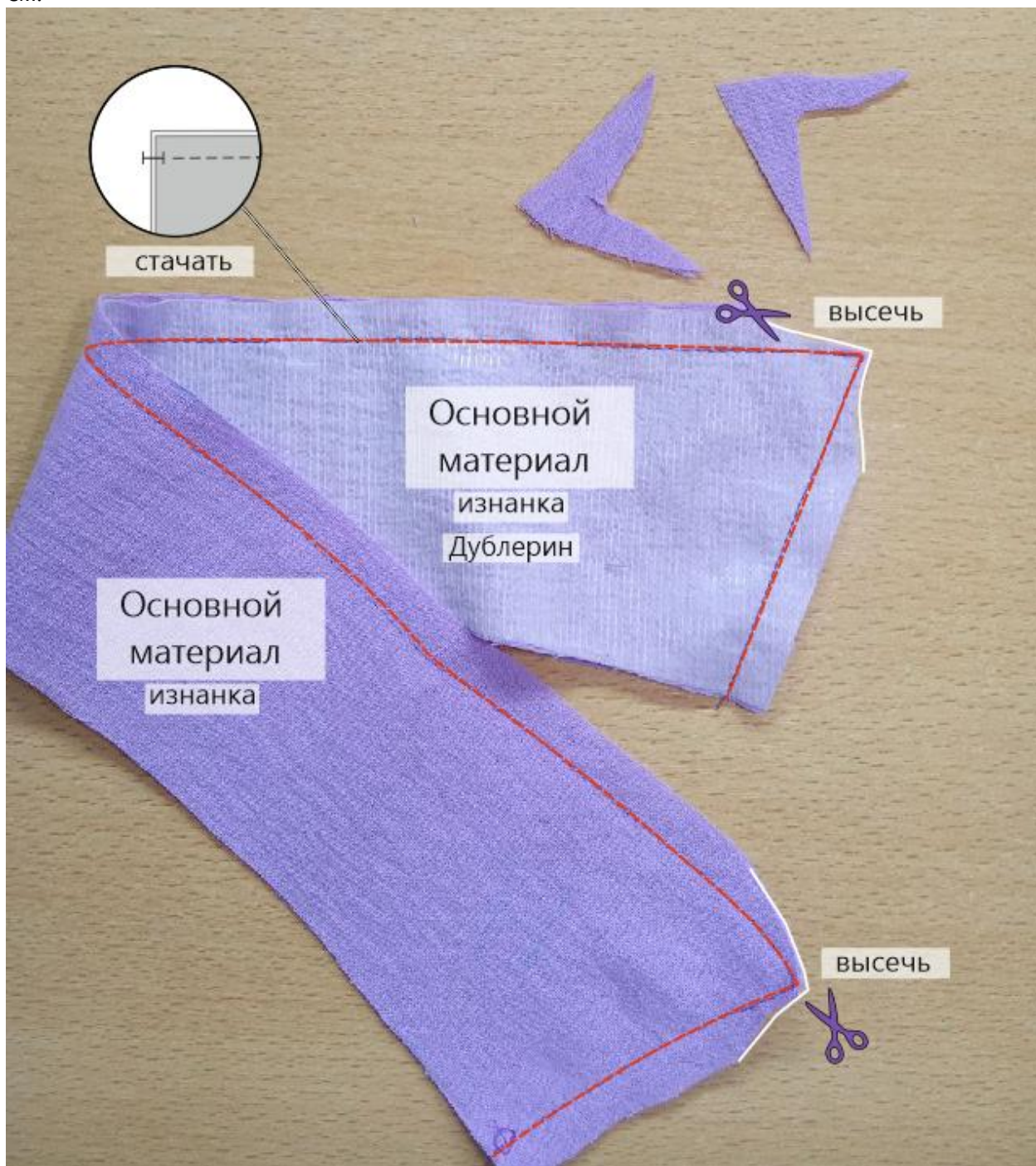
Продублируйте верхний воротник с изнаночной стороны. Осноруйте срезы концов нижнего воротника на 0,2 см.



Продублируйте верхнюю стойку. Осноруйте срезы концов нижней стойки на 0,2 см.



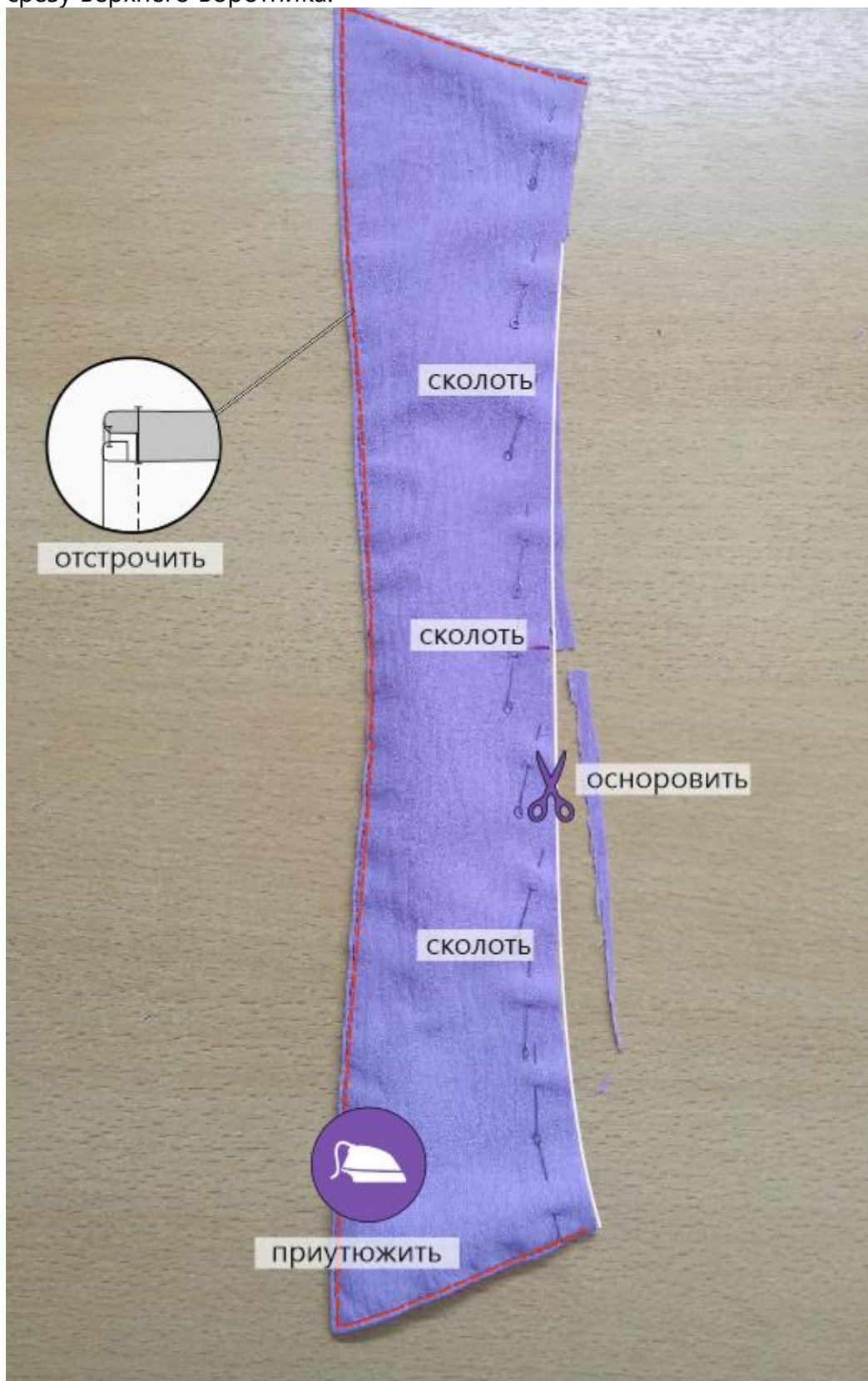
Сложите детали воротника вместе, лицом к лицу, уравняйте по срезам, сколите, стачайте. Припуски шва в уголках высеките наискосок, не доходя до строчки 0,1-0,2 см.



Выверните, выправьте воротник на лицевую сторону, выметайте по шву с переходным кантом шириной 0,1-0,2 см из верхнего воротника в сторону нижнего, приутюжьте, основуйте по открытым срезам.



Отстрочите воротник в край. Нитки выметывания удалите, воротник приутюжьте. Сформируйте наплыв из верхнего воротника в области горловины спинки, заколите булавками. Осноруйте нижний срез нижнего воротника по нижнему срезу верхнего воротника.



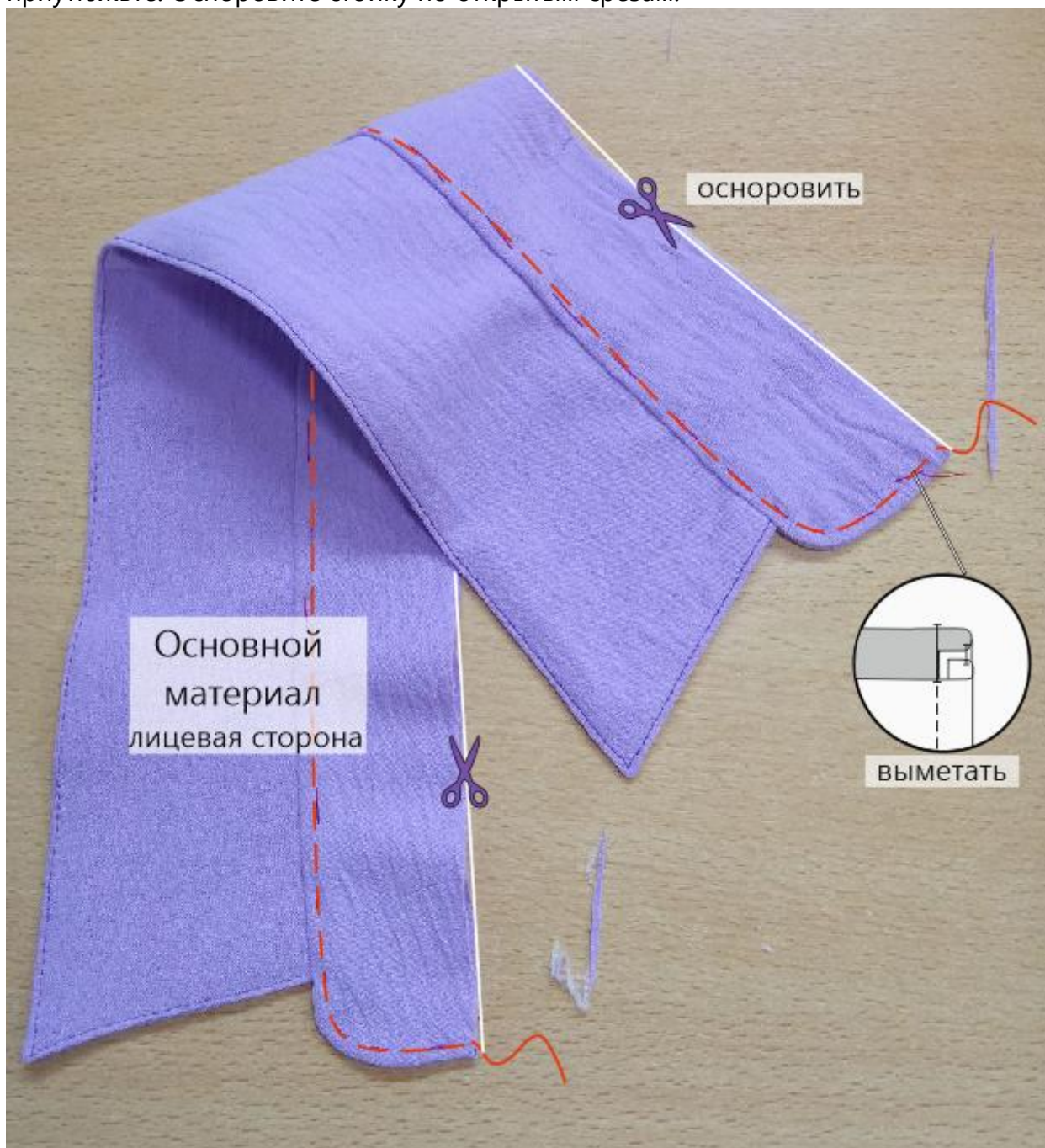
Сложите верхнюю и нижнюю стойки вместе, лицом к лицу, между стойками вложите заготовленный воротник так, чтобы верхний воротник «смотрел» на нижнюю стойку. Уравняйте детали по срезам, совместите центры и контрольные метки, сколите.



Стачайте детали между собой. Припуски шва на скруглениях срежьте до ширины 0,3 см.



Выверните, выправьте стойку на лицевую сторону, выметайте по шву с переходным кантом шириной 0,1-0,2 см из верхней стойки в сторону нижней, приутюжьте. Осноруйте стойку по открытым срезам.



Монтаж воротника с изделием

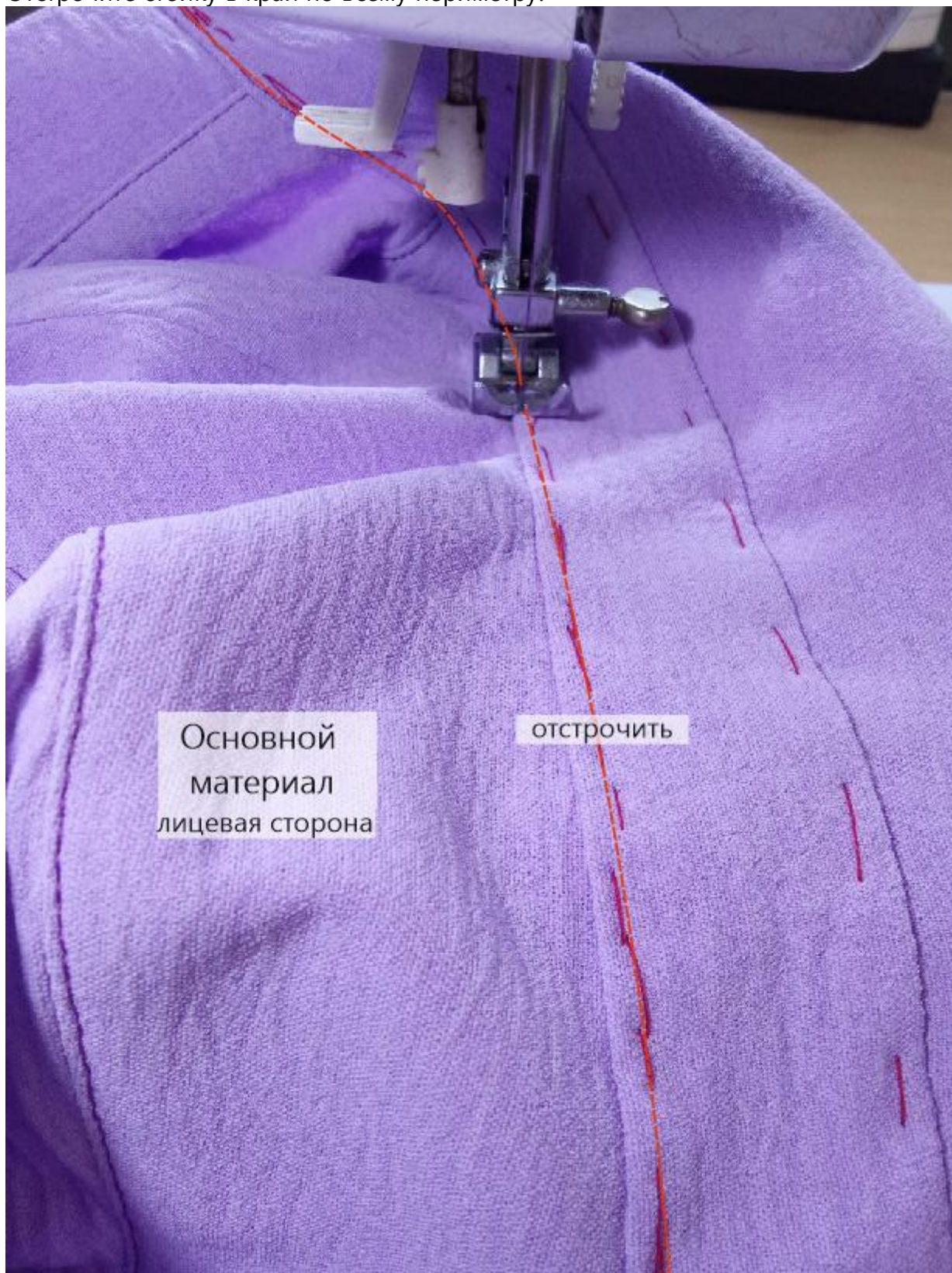
Вколите или вметайте верхнюю стойку в горловину изделия, втачайте.



Замечайте припуски шва втачивания стойки в горловину в сторону стойки.
Подверните нижний срез нижней стойки на 1 см в сторону изнанки и в таком виде приметайте ко шву втачивания верхней стойки с изнанки изделия, перекрывая его на 0,1 см.



Отстрочите стойку в край по всему периметру.



Нитки смётывания удалите. Воротник приутюжьте.



Основной
материал
лицевая сторона

приутюжить

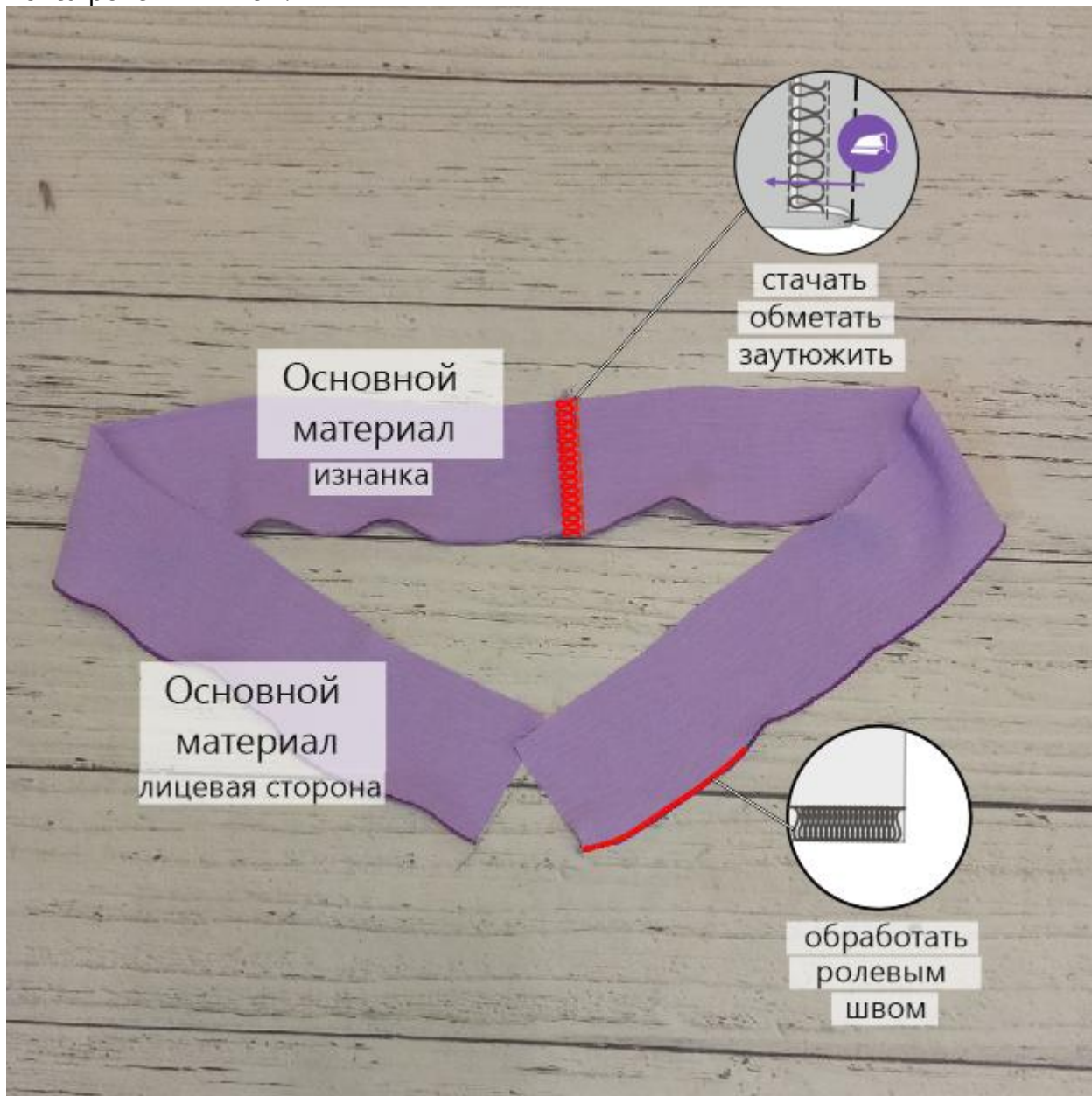
Обработка боковых срезов

Стачайте боковые срезы изделия. Припуски швов обметайте, заутюжьте в сторону переда.



Заготовка пояса

Стачайте детали пояса переда и спинки между собой по одному боковому срезу. Припуски шва обметайте, заутюжьте в сторону спинки. Обработайте срез низа пояса ролевым швом.



Разметьте пояс с лицевой стороны под отстрочку. Отстрочите пояс по линиям разметки, поставив нитку-резинку в качестве челночной нити.



В результате должно получиться так.



Стачайте пояс в кольцо по открытым боковым срезам. Припуски шва обметайте, заутюжьте в сторону спинки. Нижний край припуска шва подшейте несколькими ручными стежками к ролевому шву, чтобы не топорщился.



Монтаж пояса с изделием

Равномерно растягивая, приколотите пояс по низу изделия.



Притачайте пояс к изделию. Припуски шва обметайте, приутюжьте на ребро.



На данном этапе должно получиться так.



Заготовка манжет

Обработайте срез низа манжеты ролевым швом. Разметьте манжету с лицевой стороны под отстрочку.



Проложите 2 крупных вспомогательных строчки по низу рукава. Стяните нитки, формируя сборку. Длина присборенного среза должна получиться равной длине манжеты.



Монтаж манжеты с рукавом

Притачайте манжету по низу рукава. Припуски шва обметайте.



Ориентируясь по разметке, отстрочите манжеты с лицевой стороны, используя в качестве челночной нити нитку-резинку.

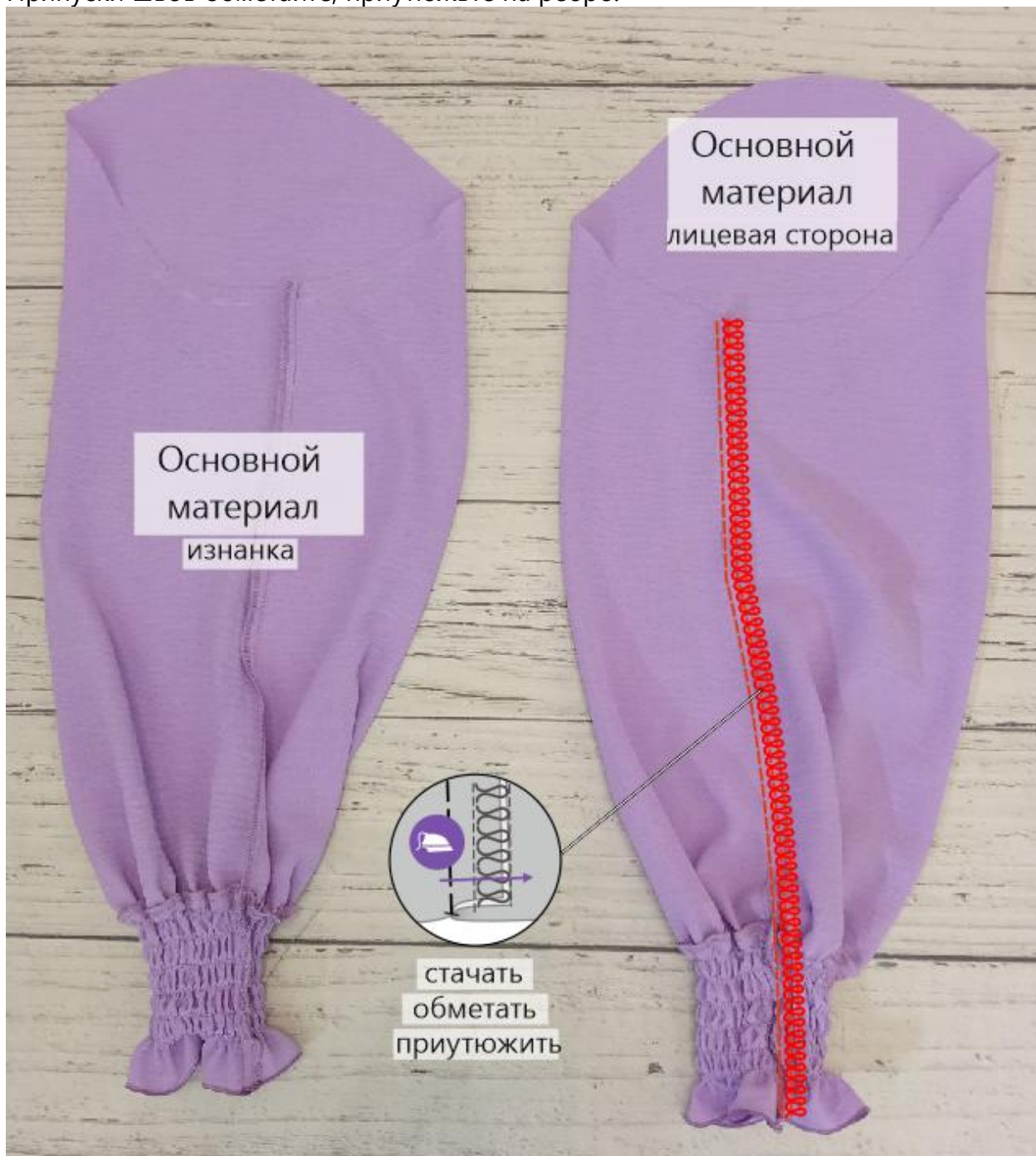


Должно получиться так.



Обработка боковых срезов рукавов

Стачайте боковые срезы рукавов одновременно с боковыми срезами манжет.
Припуски швов обметайте, приутюжьте на ребро.



Несколькими ручными стежками подшейте отлетной край припуска шва по низу рукава к ролевому шву.

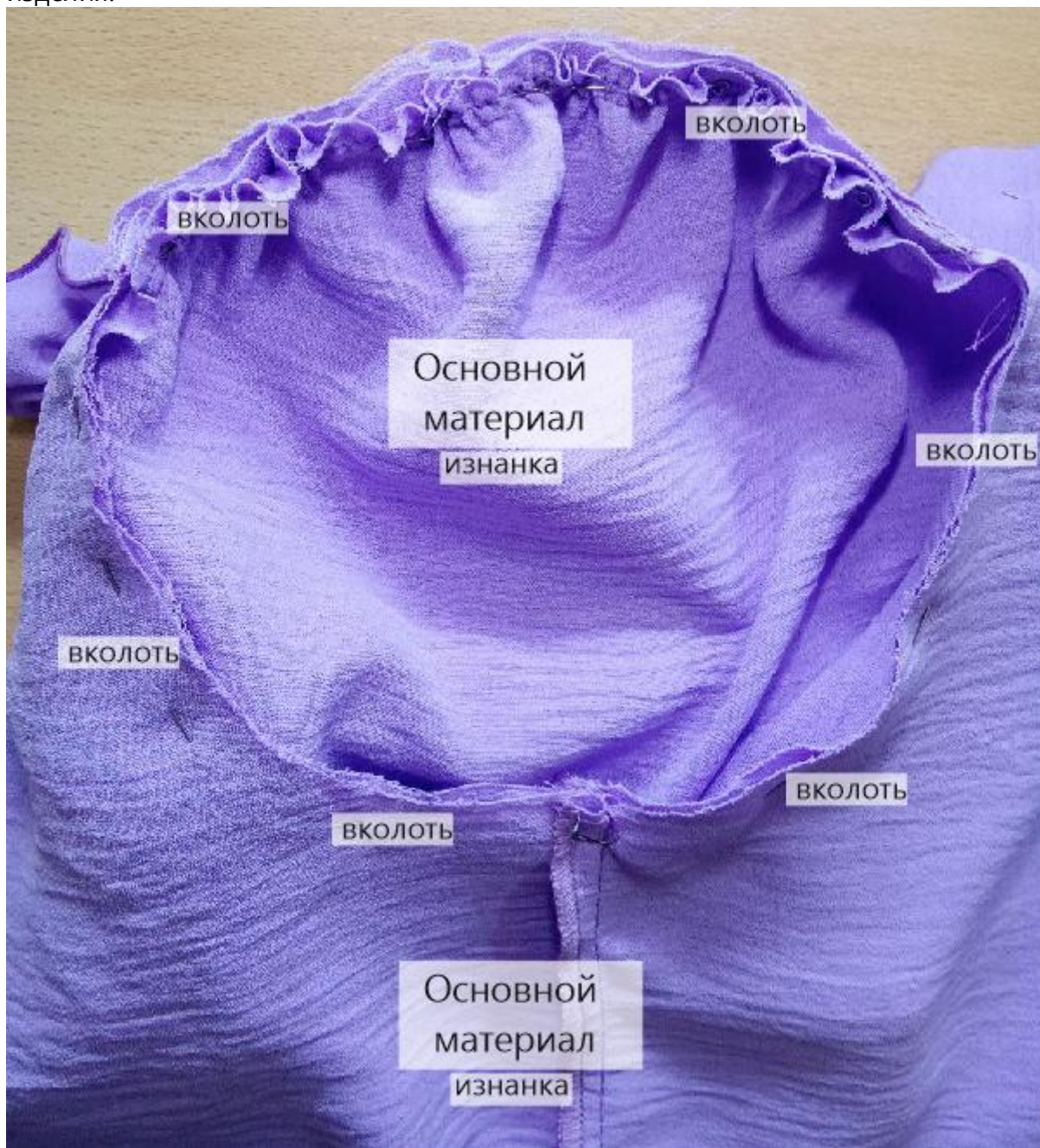


Проложите 2 крупных вспомогательных строчки по окату рукава. Стяните нитки, формируя сборку.



Монтаж рукавов с изделием

Совмещая контрольные метки и швы, вколите или вметайте рукава в проймы изделия.



Втачайте рукава в проймы изделия. Припуски швов обметайте, приутюжьте на ребро.



Отделка

Разметьте и выметайте петли на стойке воротника и правой планке. Пришейте пуговицы.



Отутюжьте изделие в готовом виде. Носите с удовольствием!

Понравилась выкройка? Тогда ждём ваши ФОТО-ОТЗЫВЫ:



на нашем сайте: <https://shkatulka-sew.ru/pattern/vykroyka-bluzki-sabina9016/>



в соцсетях с хэштегом #Sabina9016 и #Сабина9016

