

# ШКАТУЛКА

SHKATULKA-SEW.RU



#САБИНА7018

**Размеры**

**40-68**

**Рост**

**156-180 см**

**СЛОЖНОСТЬ**



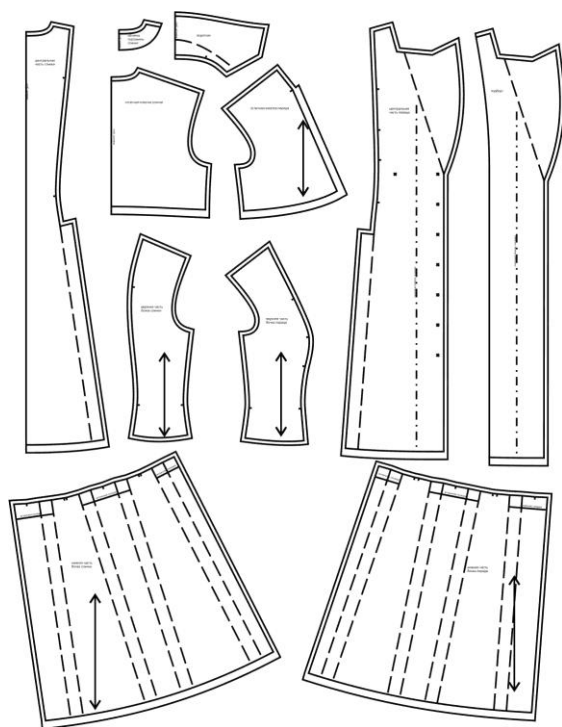
платье

# Сабина7018



Выкройка женского платья-тренча умеренного объёма, полуприлегающего силуэта, с расширенной книзу юбкой. Детали переда состоят из центральной части, верхней и нижней частей бочков, а также отлетной кокетки. Нижние части бочков переда собраны в складку. Спинка платья состоит из центральной части, верхних и нижних частей бочков, а также отлетной кокетки. Нижние части бочков спинки собраны в складку. Горловина платья обработана воротником английского типа с отложными лацканами. Застёжка - центральная, по ширине - двубортная, на один ряд обмётанных петель и пуговиц, а также на одну потайную пуговицу и петлю. Проймы платья обработаны вчистую, посредством обтачивания отлетными кокетками. Длина платья - ниже колена.

В качестве дополнения к платью рекомендуется использовать завязывающийся пояс или ремень.



**СОСТАВ  
ЛЕКАЛ**

**КОМПЛЕКТА**

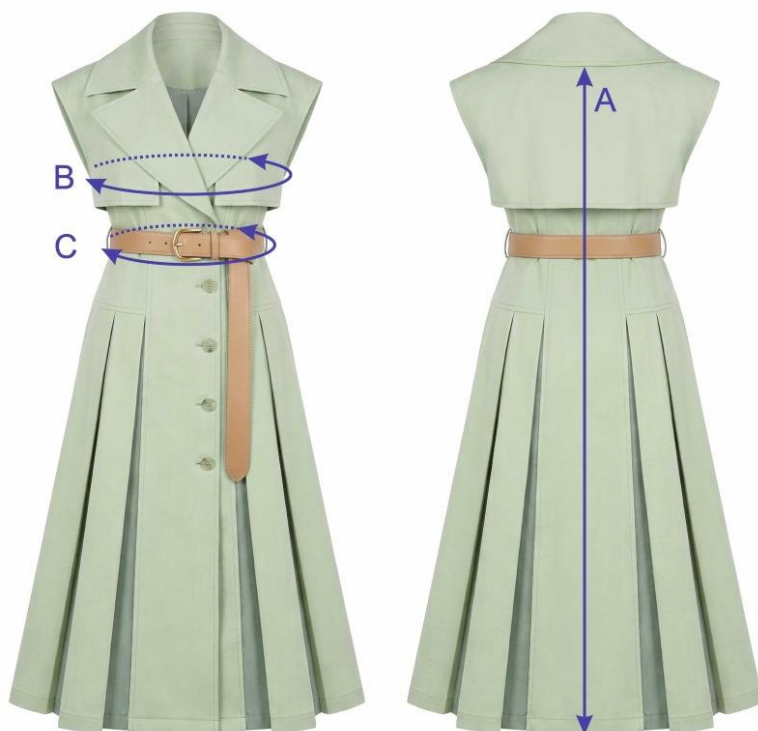
\* Выкройки даны с припусками на швы. Они обозначены двойным контуром. Вы можете самостоятельно изменить ширину припусков, исходя из свойств выбранного материала или своих целей.

## ВЕЛИЧИНЫ ПРИБАВОК НА ОСНОВНЫХ УЧАСТКАХ ИЗМЕРЕНИЙ

Прибавка к обхвату груди в полном объеме	Прибавка к обхвату талии в полном объеме
6,6 - 10 см	10,2 - 18,6 см

## ЗАМЕРЫ КЛЮЧЕВЫХ ПАРАМЕТРОВ, РАСХОД ТКАНИ

Замеры лекал выполнены без учета припусков на швы. Все замеры указаны в сантиметрах.



А - длина изделия по средней линии спинки без учета воротника  
 В - ширина на уровне груди в полном обхвате  
 С - ширина на уровне талии в полном обхвате

размер	рост, см	А	В	С
40	156-160	96,5	86,6	72,2
	161-165	100,4		
	166-170	104,4		
	171-175	108,3		
	176-180	112,2		
42	156-160	96,5	90,8	76,7
	161-165	100,4		
	166-170	104,3		
	171-175	108,3		
	176-180	112,2		
44	156-160	96,5	95,1	81,1
	161-165	100,4		
	166-170	104,3		
	171-175	108,3		
	176-180	112,2		
46	156-160	96,4	99,3	85,6
	161-165	100,4		

	166-170	104,3		
	171-175	108,3		
	176-180	112,2		
<b>48</b>	156-160	96,4	103,6	90,0
	161-165	100,4		
	166-170	104,3		
	171-175	108,3		
	176-180	112,2		
<b>50</b>	156-160	96,4	107,8	94,5
	161-165	100,3		
	166-170	104,3		
	171-175	108,2		
	176-180	112,2		
<b>52</b>	156-160	96,4	112,1	98,9
	161-165	100,3		
	166-170	104,3		
	171-175	108,2		
	176-180	112,2		
<b>54</b>	156-160	96,4	116,3	103,4
	161-165	100,3		
	166-170	104,3		
	171-175	108,2		
	176-180	112,2		
<b>56</b>	156-160	96,3	120,5	107,9
	161-165	100,3		
	166-170	104,3		
	171-175	108,2		
	176-180	112,2		
<b>58</b>	156-160	96,3	124,8	112,3
	161-165	100,3		
	166-170	104,3		
	171-175	108,2		
	176-180	112,2		
<b>60</b>	156-160	96,3	129,0	116,8
	161-165	100,3		
	166-170	104,2		
	171-175	108,2		
	176-180	112,2		
<b>62</b>	156-160	96,3	133,3	121,2
	161-165	100,2		
	166-170	104,2		
	171-175	108,2		
	176-180	112,2		

<b>64</b>	156-160	96,2	137,5	125,7
	161-165	100,2		
	166-170	104,2		
	171-175	108,2		
	176-180	112,2		
<b>66</b>	156-160	96,2	141,8	130,1
	161-165	100,2		
	166-170	104,2		
	171-175	108,2		
	176-180	112,2		
<b>68</b>	156-160	96,2	146,0	134,6
	161-165	100,2		
	166-170	104,2		
	171-175	108,2		
	176-180	112,2		

**Внимание:** расчет выполнен для однотонной ткани без рисунка, без учета направления ворса и возможной усадки! Усадка может достигать 15-20% от длины материала. Обязательно учитывайте это и берите с запасом.

В таблице представлены разные варианты расхода на разные ширины материала. Пожалуйста, выберите свою ширину материала и нужный размер.

<b>размер</b>	ростовая группа, см	основная ткань при ширине 130 см, см	основная ткань при ширине 140 см, см	основная ткань при ширине 150 см, см
<b>40</b>	156-160	320	311	284
	161-165	327	301	294
	166-170	332	325	313
	171-175	356	343	308
	176-180	371	347	324
<b>42</b>	156-160	341	307	284
	161-165	354	320	312
	166-170	351	337	320
	171-175	359	341	319
	176-180	376	349	333
<b>44</b>	156-160	347	321	307
	161-165	359	339	310
	166-170	368	349	325
	171-175	369	358	325
	176-180	380	360	332
<b>46</b>	156-160	363	332	310

	161-165	365	334	328
	166-170	373	354	332
	171-175	391	348	326
	176-180	392	358	349
<b>48</b>	156-160	374	324	315
	161-165	370	354	327
	166-170	382	368	339
	171-175	396	374	344
	176-180	403	390	354
<b>50</b>	156-160	366	344	318
	161-165	374	359	328
	166-170	381	370	337
	171-175	410	384	348
	176-180	430	391	361
<b>52</b>	156-160	386	355	331
	161-165	405	375	340
	166-170	419	372	342
	171-175	412	378	362
	176-180	433	395	367
<b>54</b>	156-160	391	376	349
	161-165	400	359	359
	166-170	415	396	345
	171-175	412	393	382
	176-180	426	405	379
<b>56</b>	156-160	398	363	349
	161-165	404	386	357
	166-170	430	392	367
	171-175	430	412	376
	176-180	452	414	382
<b>58</b>	156-160	414	374	343
	161-165	448	378	367
	166-170	440	400	371
	171-175	483	410	383
	176-180	466	420	393
<b>60</b>	156-160	415	376	349
	161-165	433	418	374
	166-170	451	407	380
	171-175	444	433	392
	176-180	463	427	406
<b>62</b>	156-160	432	395	375
	161-165	445	416	379
	166-170	464	425	396
	171-175	464	416	407

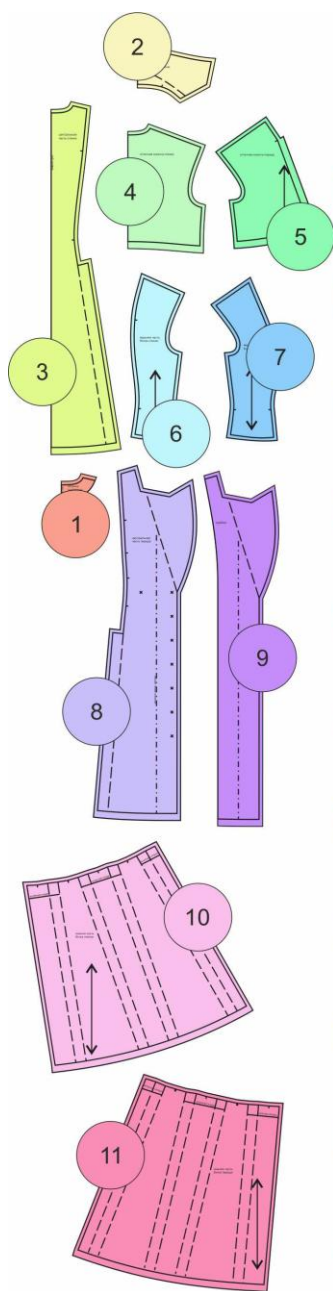
	176-180	481	433	411
<b>64</b>	156-160	436	399	383
	161-165	461	417	379
	166-170	475	417	387
	171-175	486	438	413
	176-180	480	443	424
<b>66</b>	156-160	459	406	391
	161-165	489	417	394
	166-170	477	424	398
	171-175	486	440	422
	176-180	500	454	441
<b>68</b>	156-160	468	437	396
	161-165	473	431	420
	166-170	478	441	407
	171-175	503	439	425
	176-180	502	499	453

## РЕКОМЕНДАЦИИ ПО ВЫБОРУ ТКАНИ

Для пошива платья можно использовать плательные ткани средней поверхностной плотности, формоустойчивые, отличающиеся малой сминаемостью, хорошо держащие складки, с натуральными, искусственными, синтетическими или смешанными волокнами в составе.

Пример: хлопок, габардин, смесовый лён и др.

## РАСКРОЙ



## ОСНОВНАЯ ТКАНЬ

- 1 обтачка горловины спинки - 1 дет. со сгибом
- 2 воротник - 2 дет. со сгибом
- 3 центральная часть спинки - 1 дет. со сгибом
- 4 отлетная кокетка спинки - 1 дет. со сгибом
- 5 отлетная кокетка переда - 2 дет.
- 6 верхняя часть бочка спинки - 2 дет.
- 7 верхняя часть бочка переда - 2 дет.
- 8 центральная часть переда - 2 дет.
- 9 подборт - 2 дет.
- 10 нижняя часть бочка спинки - 2 дет.
- 11 нижняя часть бочка переда - 2 дет.

Дублирин:

1. Воротник – 1 дет. со сгибом,
2. Обтачка горловины спинки – 1 дет. со сгибом,
3. Подборт – 2 дет.

## Припуски на швы

Все детали изделия даны с необходимыми припусками на швы.

Образец платья был отшит из хлопка.

## ОБОРУДОВАНИЕ И ИНСТРУМЕНТЫ

	Бытовая швейная машинка;
	Оверлок 3-ниточный;
	Утюг с паром или без, утюжильный стол или гладильная доска;
	Машинные иглы, соответствующие типу ткани (для средних тканей), булавки для закалывания или маленькие зажимы;
	Ножницы для бумаги и ножницы для раскроя;
	Проутюжильник (сетка для ВТО или лоскут х/б ткани).

## ДОПОЛНИТЕЛЬНЫЕ МАТЕРИАЛЫ И ФУРНИТУРА

	Нитки для бытовой машины и оверлока;
	Дублерин;
	Лапка для выметывания петель;
	Пуговицы.

## ТЕХНОЛОГИЧЕСКАЯ ПОСЛЕДОВАТЕЛЬНОСТЬ ОБРАБОТКИ

### Раскрой

Выкроите детали изделия согласно спецификации.

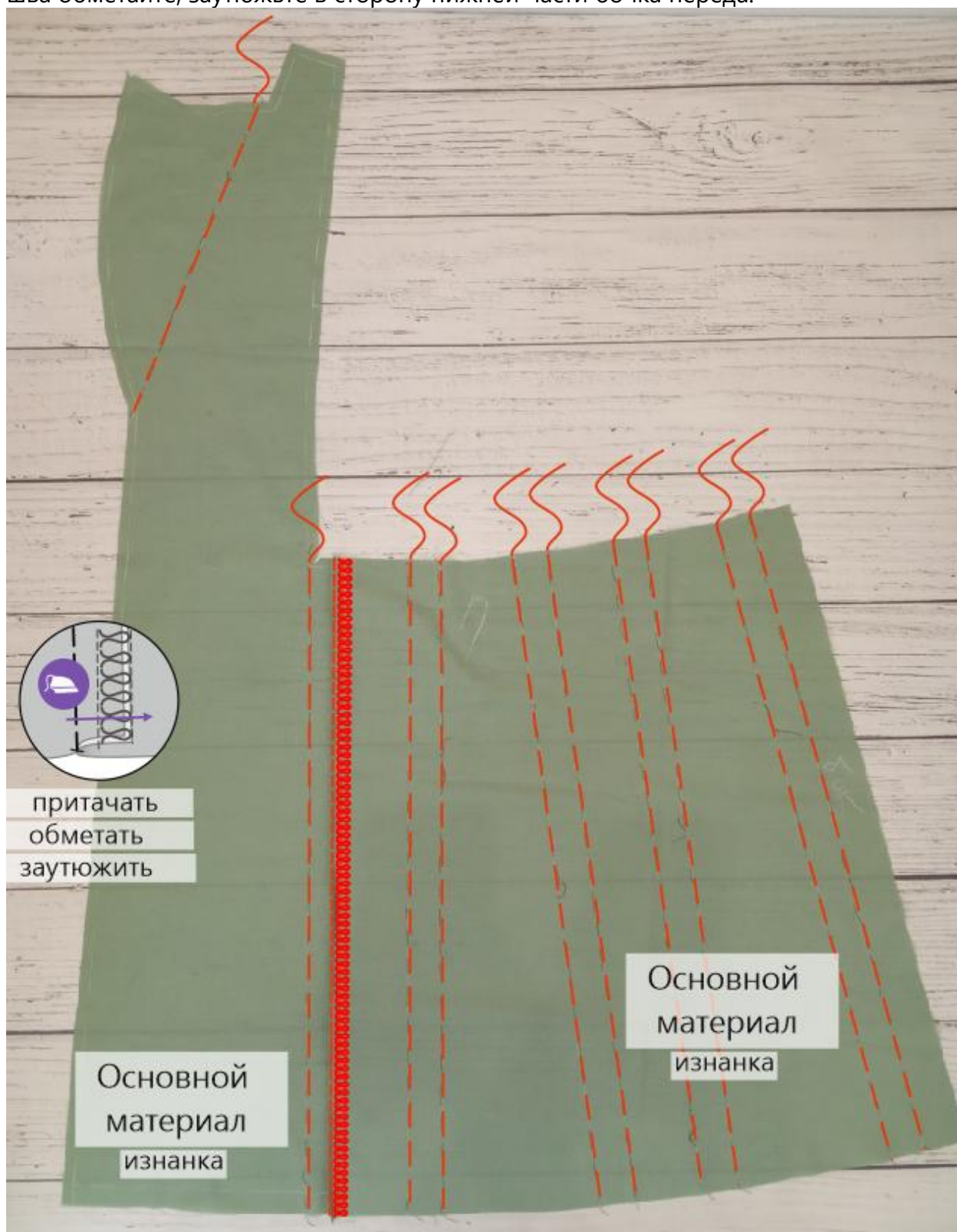




### Заготовка переда

Контрастными нитками проставьте контрольные линии на деталях нижней части бочка переда.

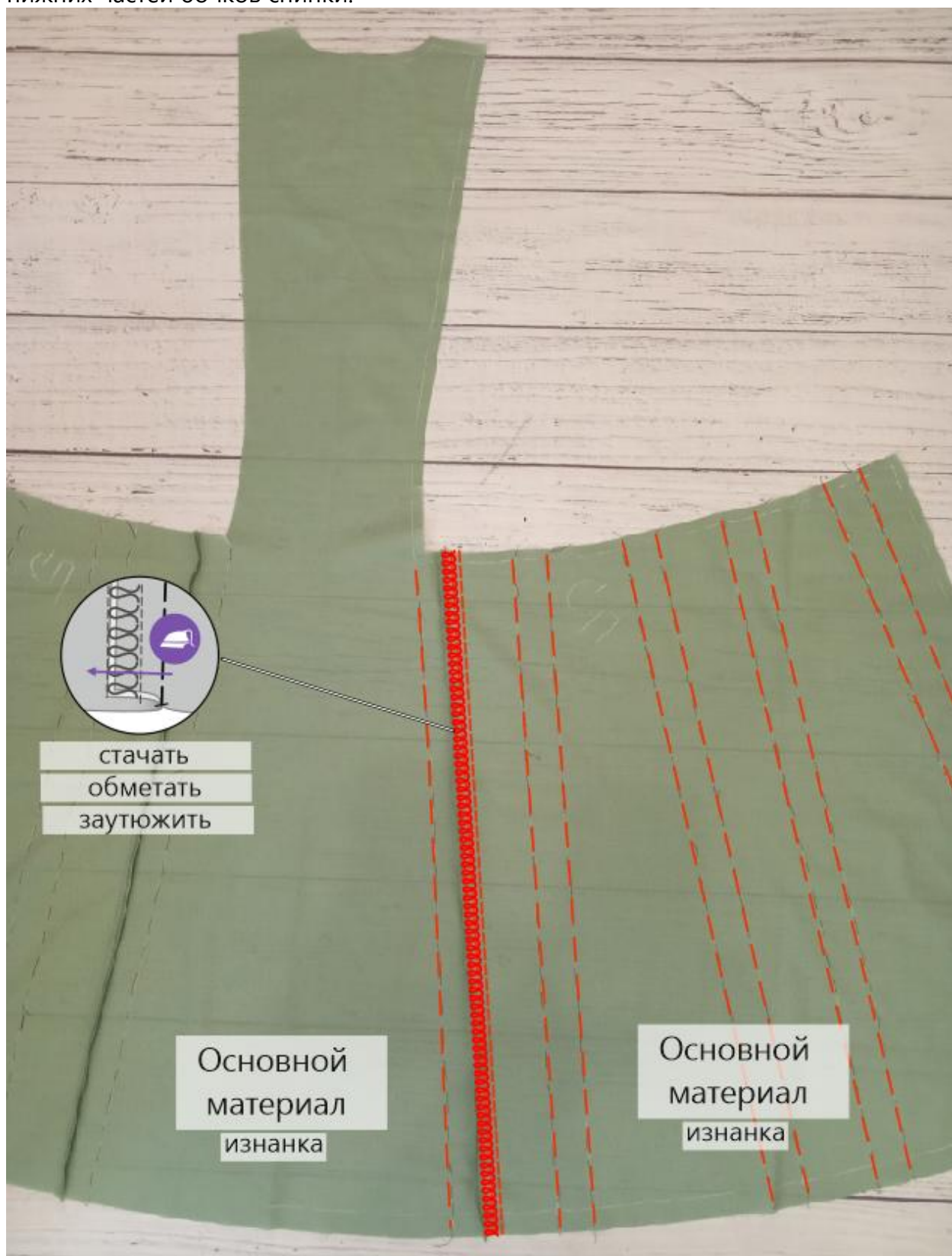
Притачайте нижнюю часть бочка переда к центральной части переда. Припуски шва обметайте, заутюжьте в сторону нижней части бочка переда.



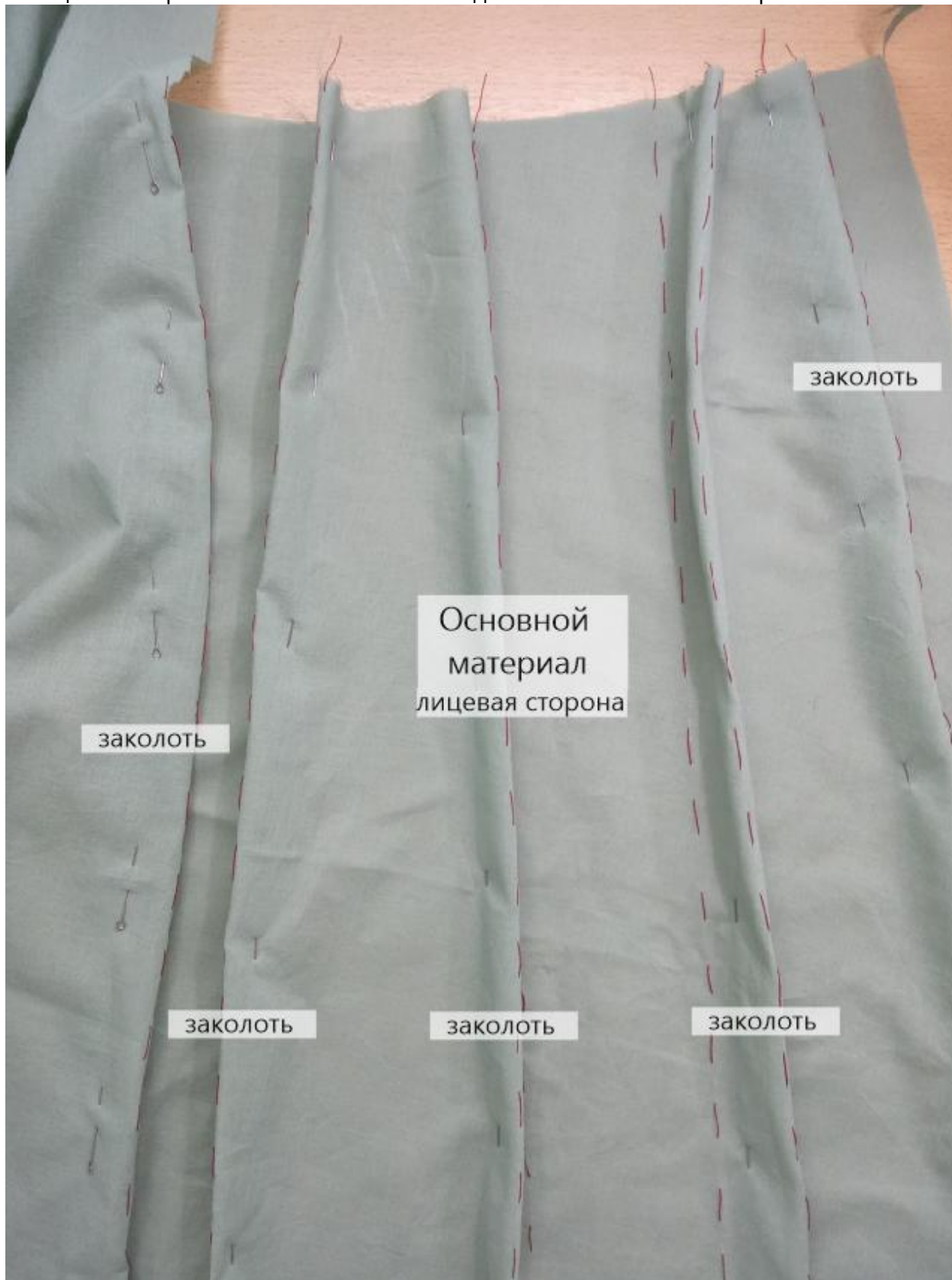
### Заготовка спинки

Контрастными нитками проставьте контрольные линии на детали центральной части спинки и деталях нижней части бочка спинки.

Стачайте детали между собой. Припуски швов обметайте, заутюжьте в сторону нижних частей бочков спинки.



С лицевой стороны спинки заколите складки по внешним линиям разметки.



Застрочите складки строчкой в край.



На данном этапе должно получиться так.



Заутюжьте складки по линиям разметки.



Аналогичным образом заготовьте детали переда.



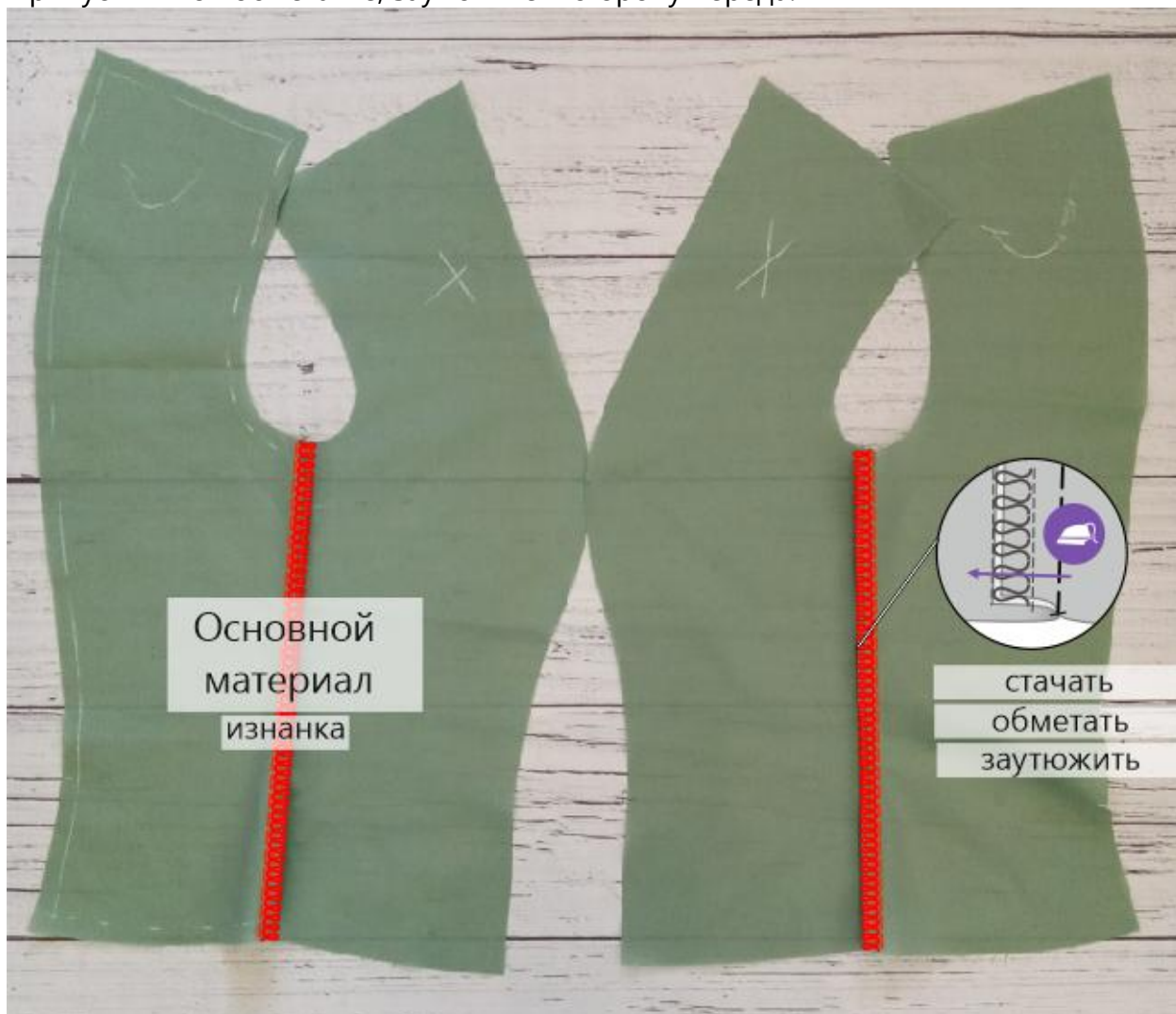
### Обработка боковых срезов нижней части платья

Стачайте боковые срезы нижних частей бочков переда и спинки между собой, припуски швов обметайте, заутюжьте в сторону переда.



### Заготовка бочков переда и спинки

Стачайте боковые срезы верхних частей бочков переда и спинки между собой.  
Припуски швов обметайте, заутюжьте в сторону переда.

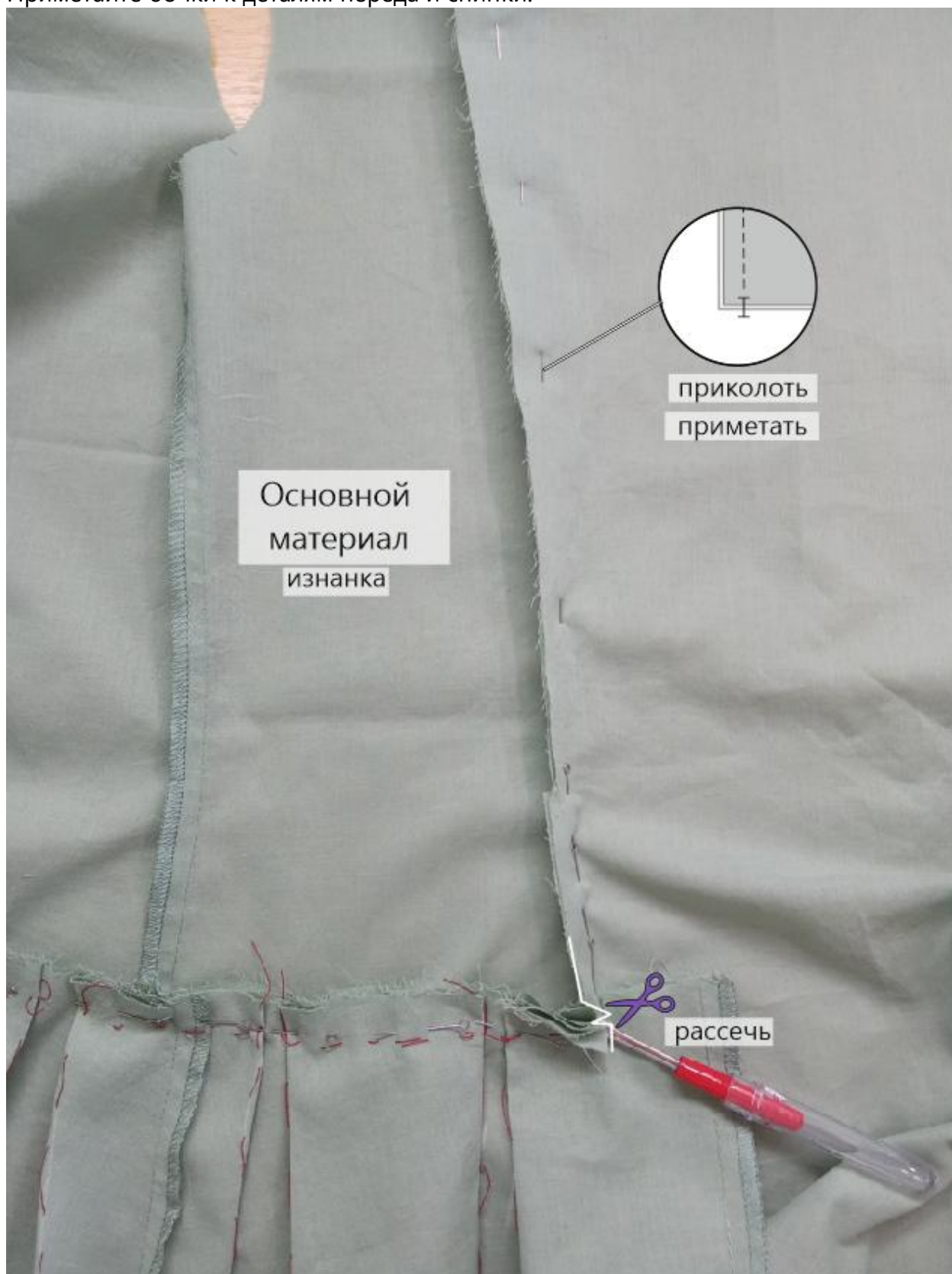


### Монтаж бочков с изделием

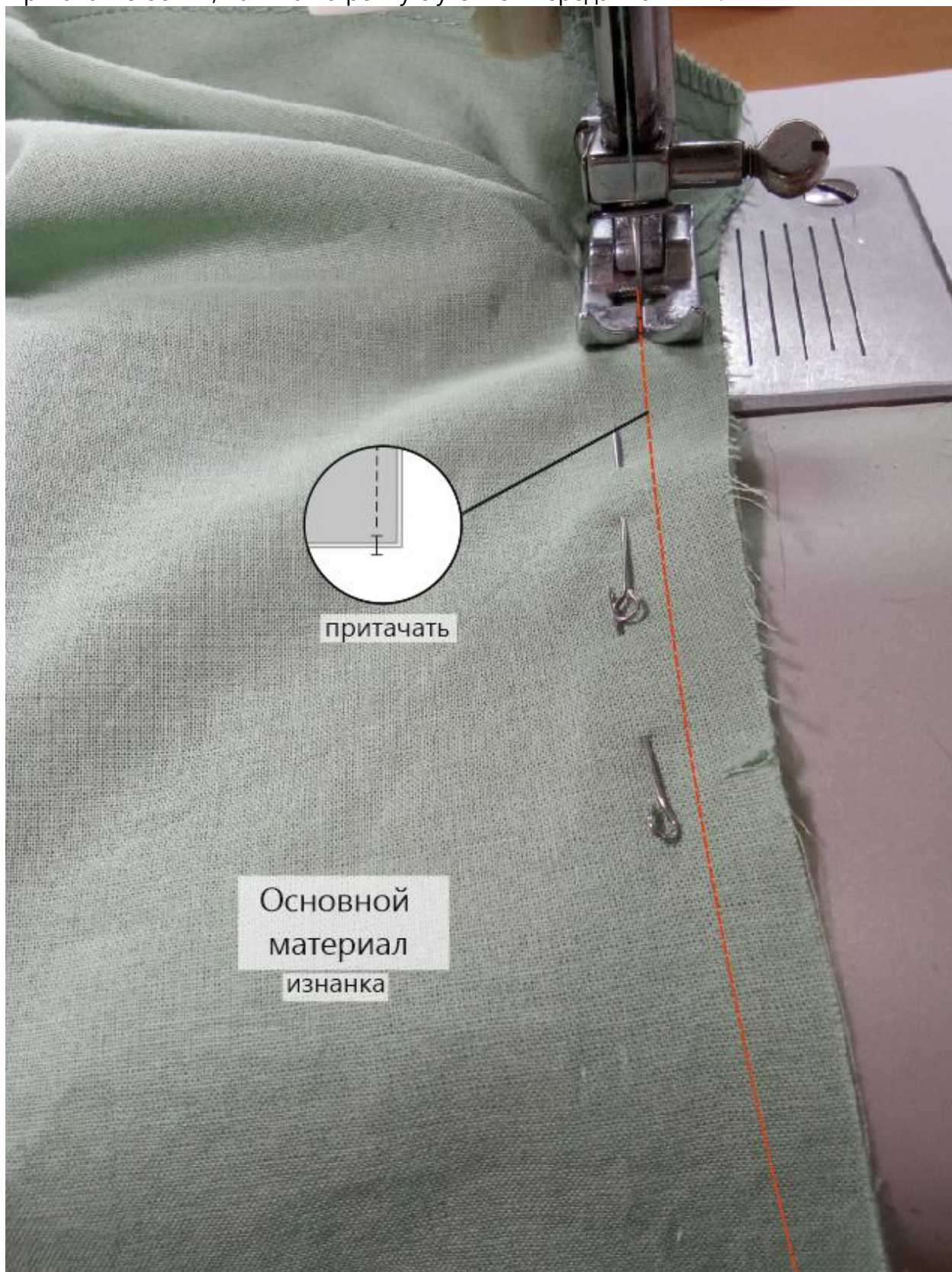
Сметайте складки по верхнему срезу.



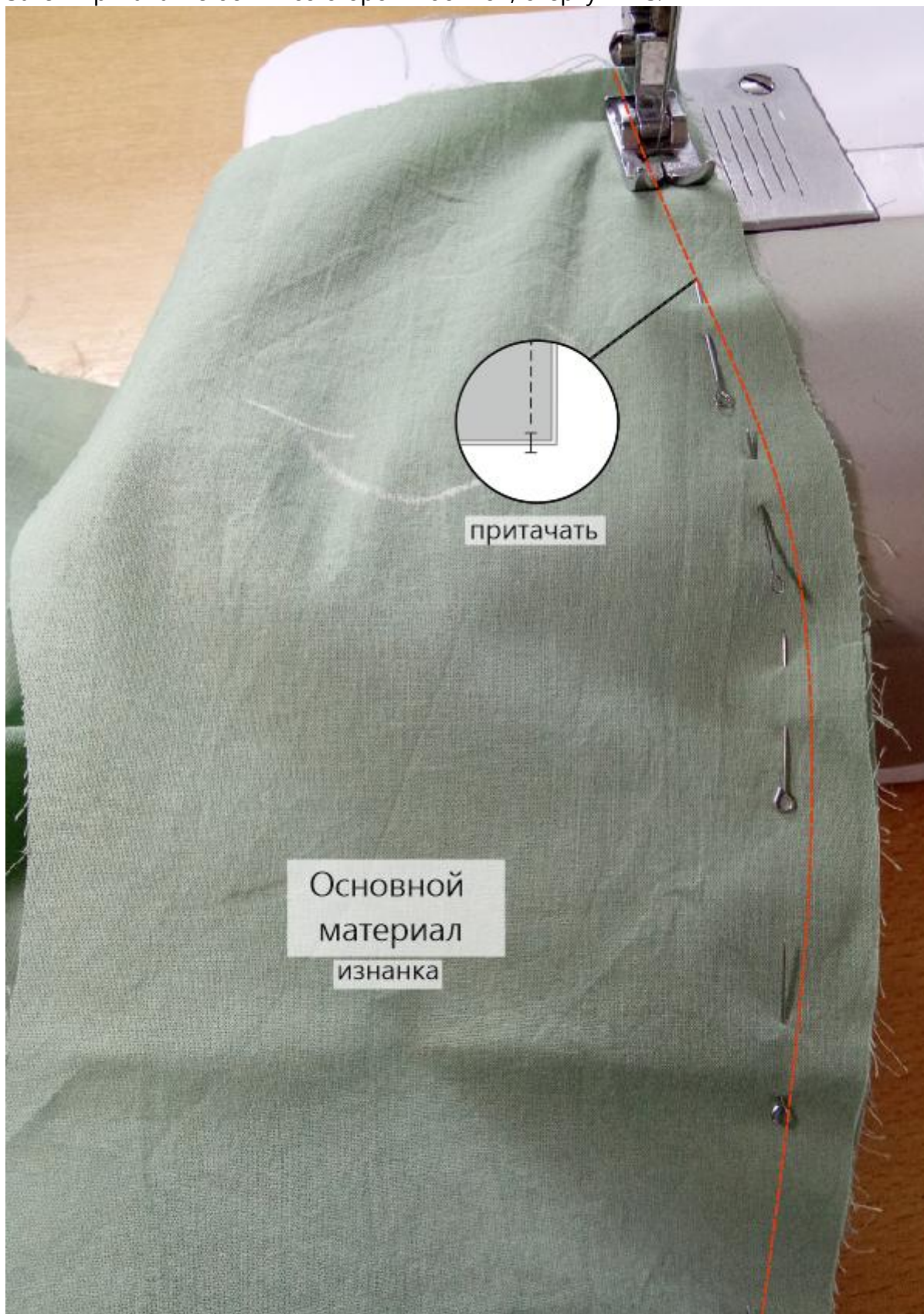
Рассеките припуски швов в уголках центральной части переда и центральной части спинки наискосок, не доходя до линии будущей строчки на 0,1-0,2 см.  
Приметайте бочки к деталям переда и спинки.



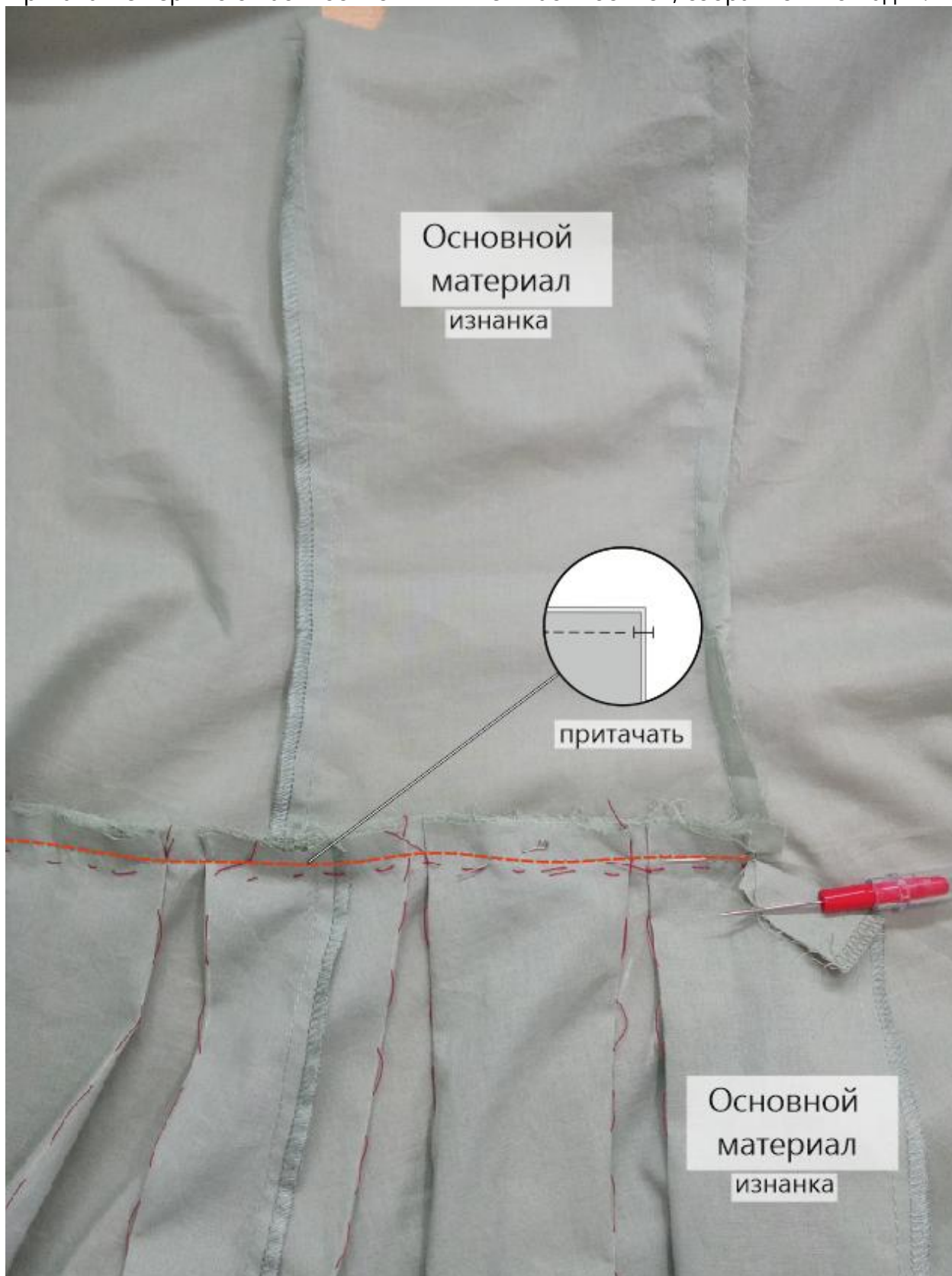
Притачайте бочки, начиная строчку с уголков переда и спинки.



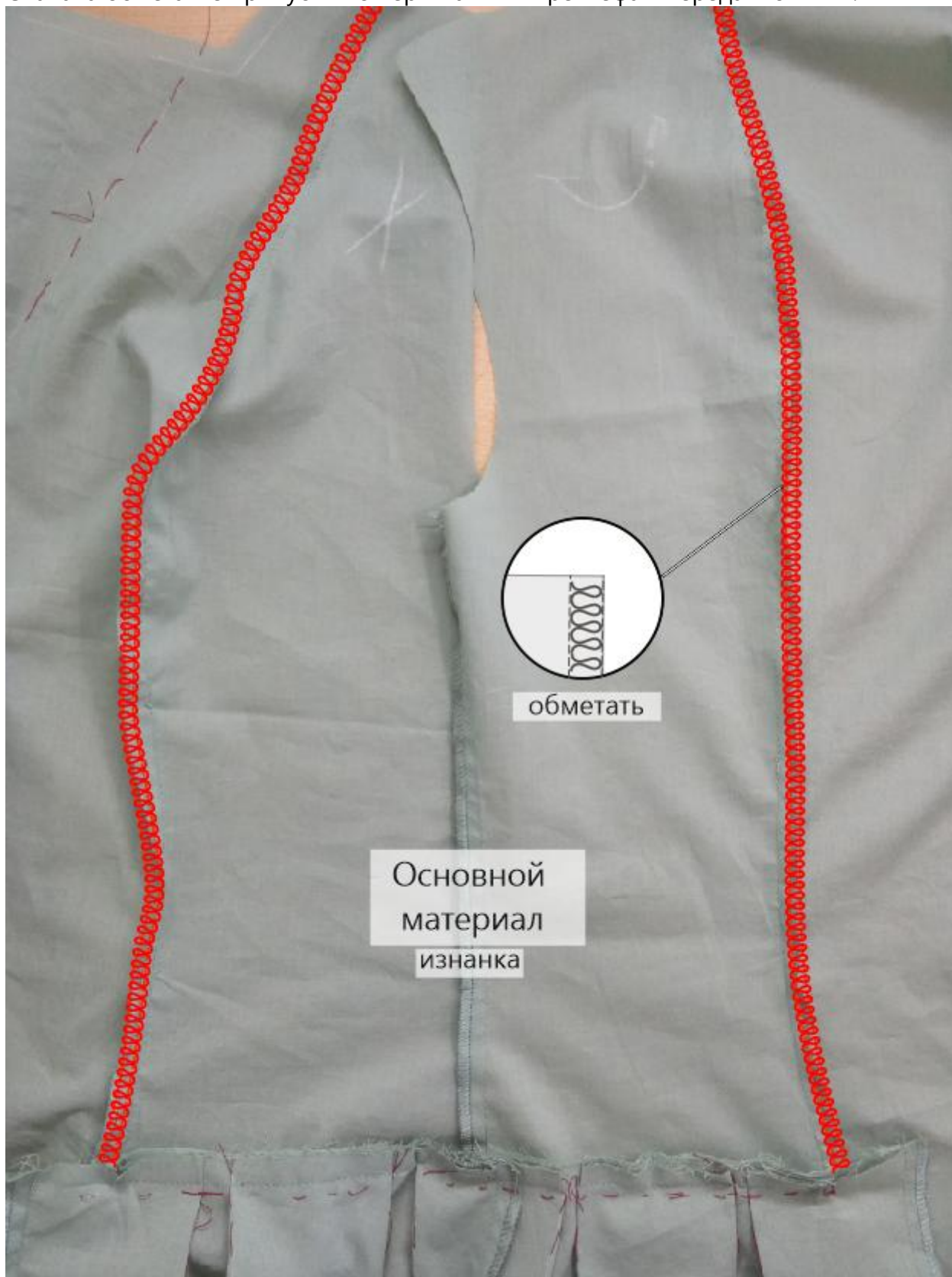
Затем притачайте бочки со стороны бочков, сверху вниз.



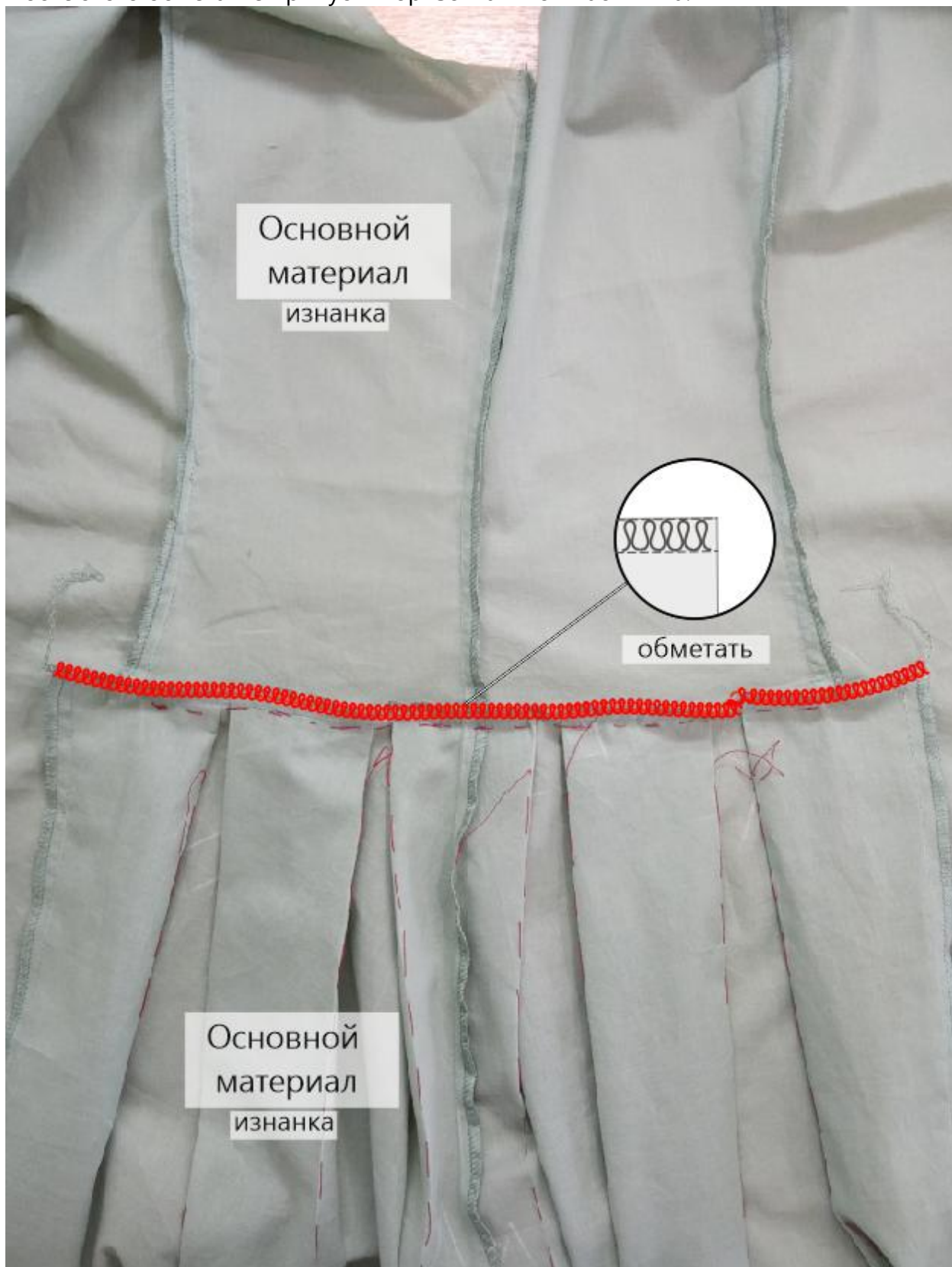
Притачайте верхнюю часть бочков к нижней части бочков, собранной в складки.



Сначала обметайте припуски по вертикальным рельефам переда и спинки.



После этого обметайте припуски горизонтальной части шва.



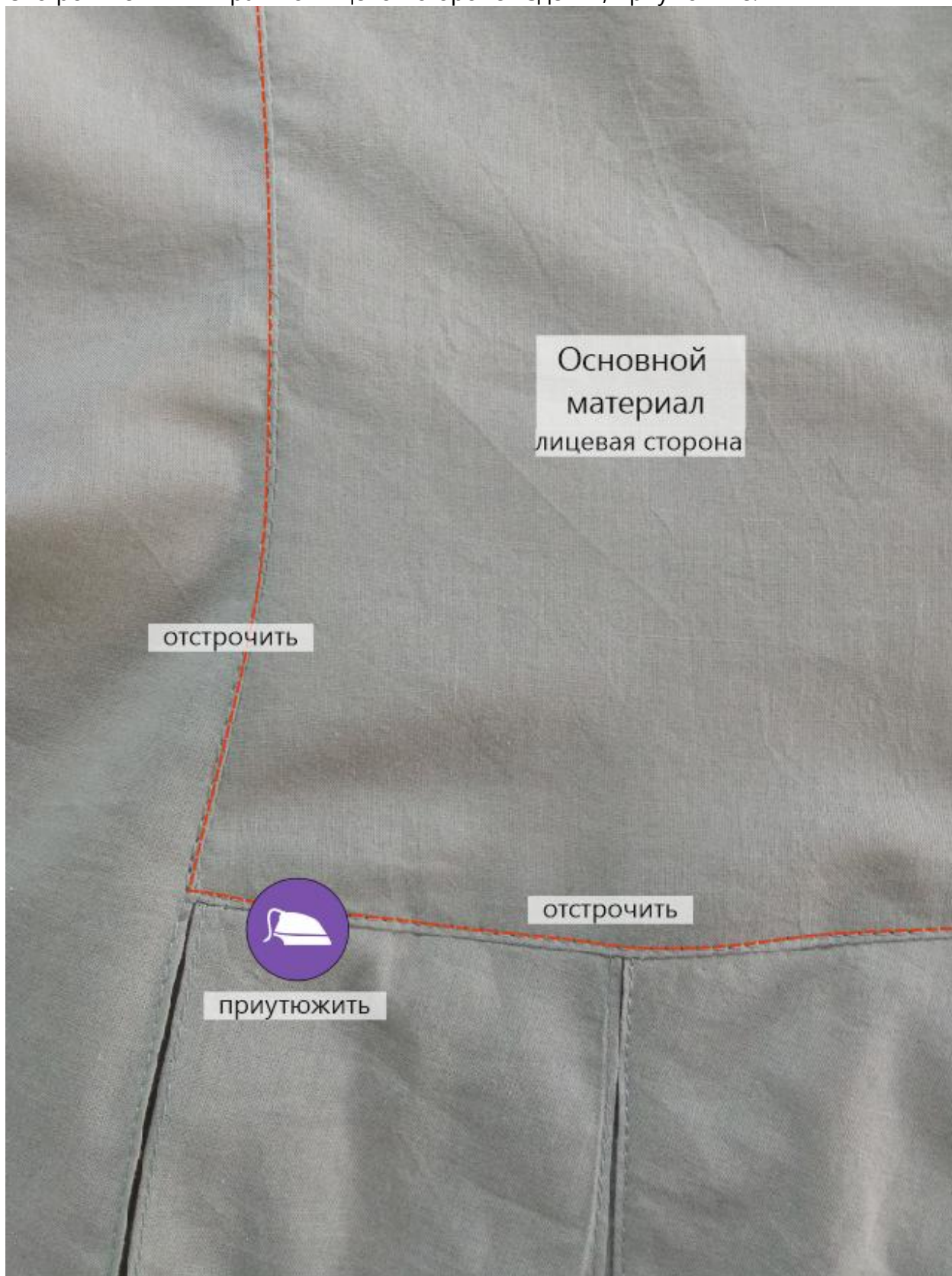
При желании можете отстрочить внутренние сгибы складок с изнанки изделия строчкой в край.



Припуски вертикальных рельефов заутюжьте в сторону центра деталей.  
Припуски горизонтального шва заутюжьте вверх.

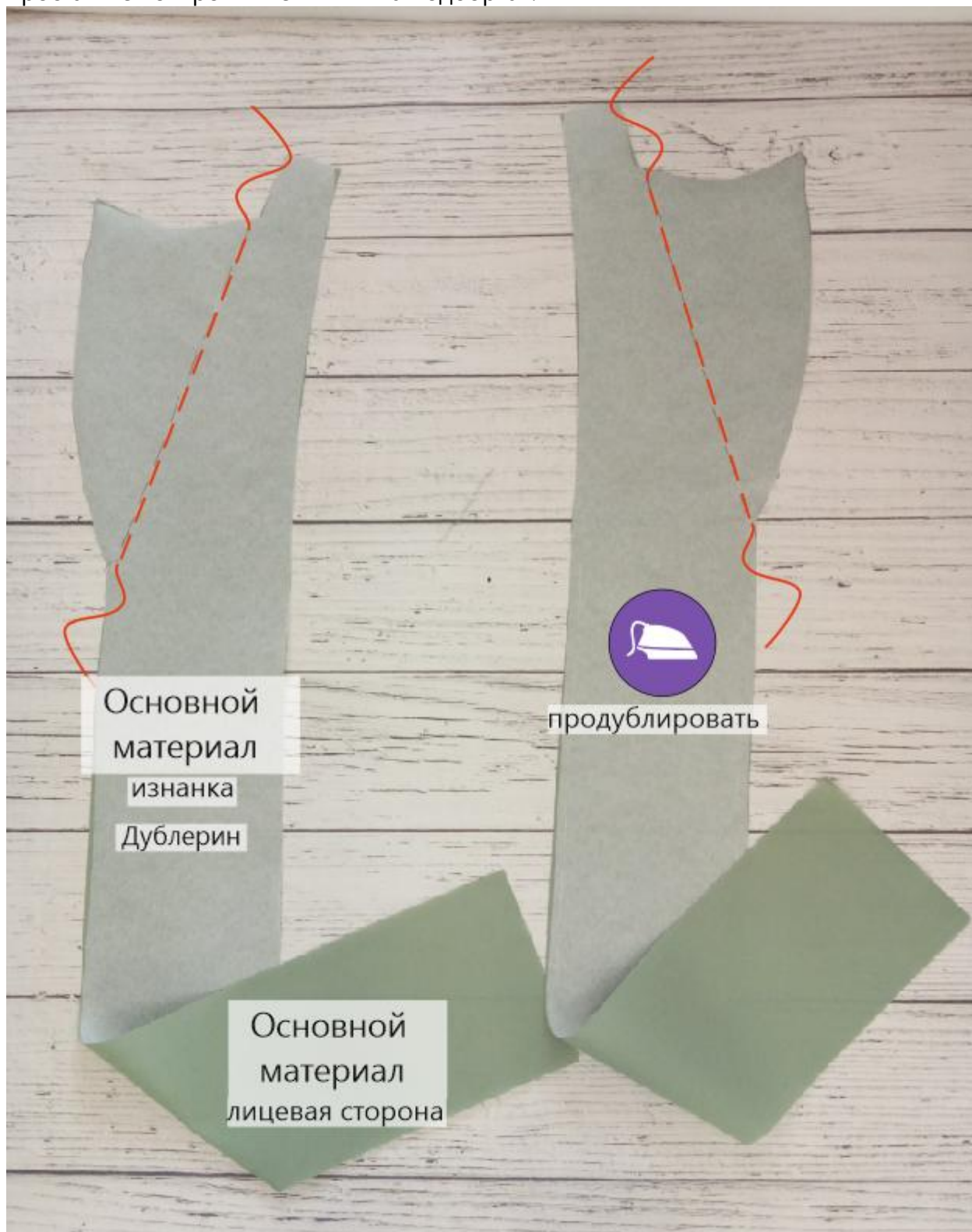


Отстрочите швы в край по лицевой стороне изделия, приутюжьте.



### Заготовка подбортов

Продублируйте детали подбортов с изнаночной стороны. Контрастными нитками проставьте контрольные линии на подбортах.



### Монтаж подборов с изделием

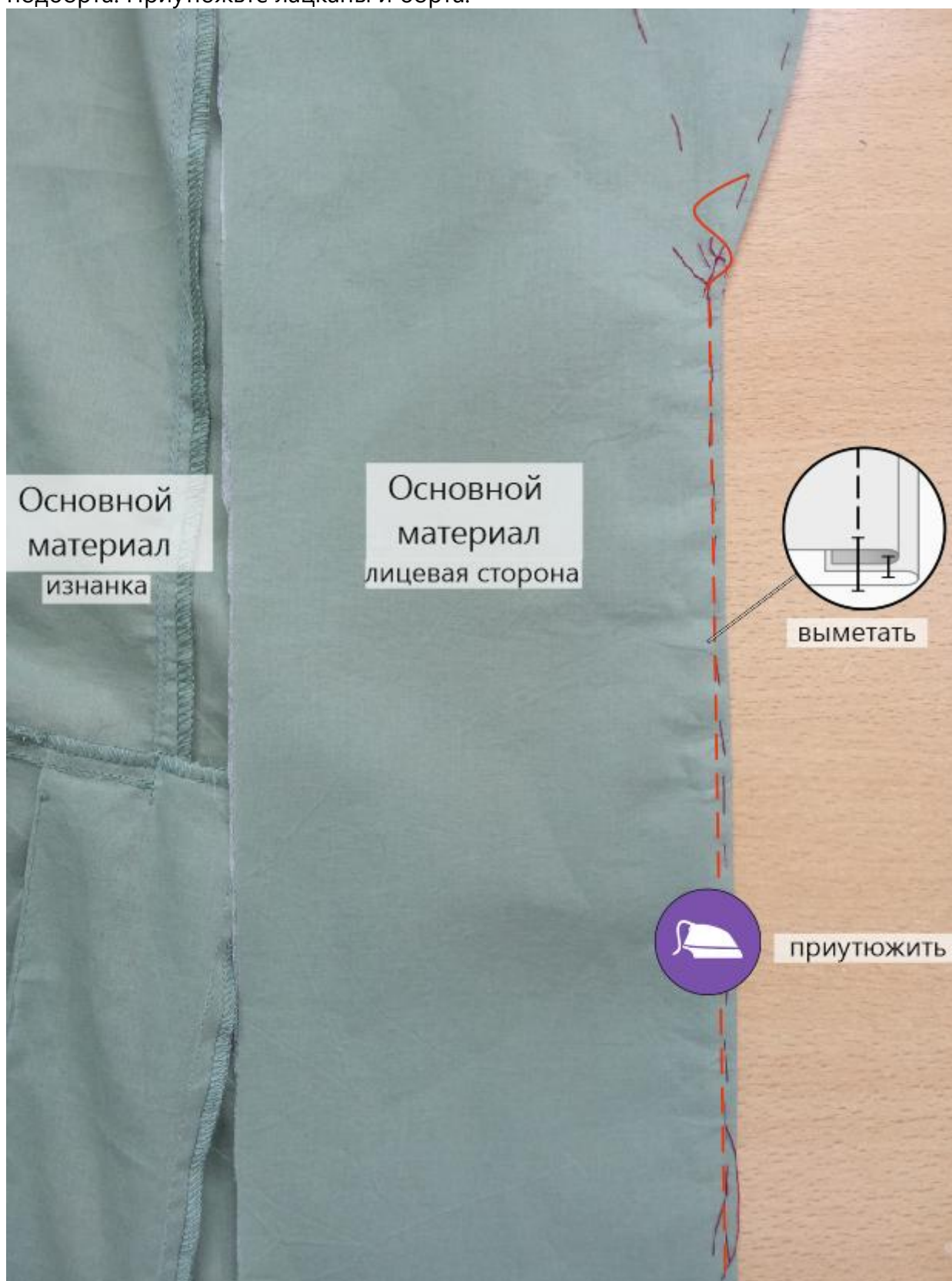
Наложите подборт на деталь переда, лицом к лицу, уравняйте по срезам, приколите, притачайте от точки уступа. Припуски шва в уступе лацкана рассеките перпендикулярно строчке, не доходя до неё 0,1-0,2 см. Припуски шва в уголке высеките наискосок, не доходя до строчки 0,1-0,2 см.



Выверните, выправьте подборт на лицевую сторону. Выметайте лацкан с переходным кантом шириной 0,1-0,2 см из подборта в сторону изделия.

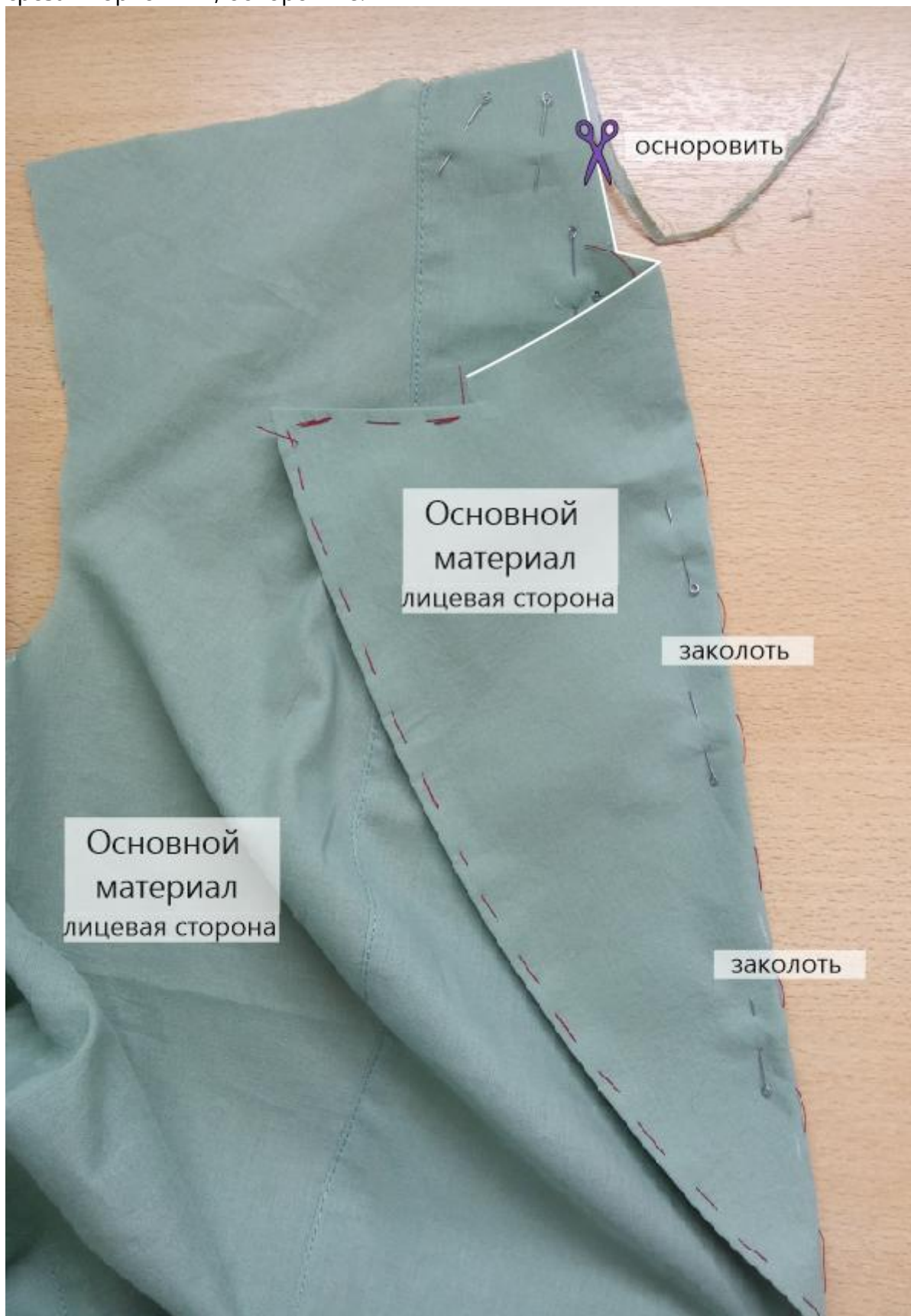


Выметайте борта с переходным кантом шириной 0,1-0,2 см из изделия в сторону подборта. Приутюжьте лацканы и борта.



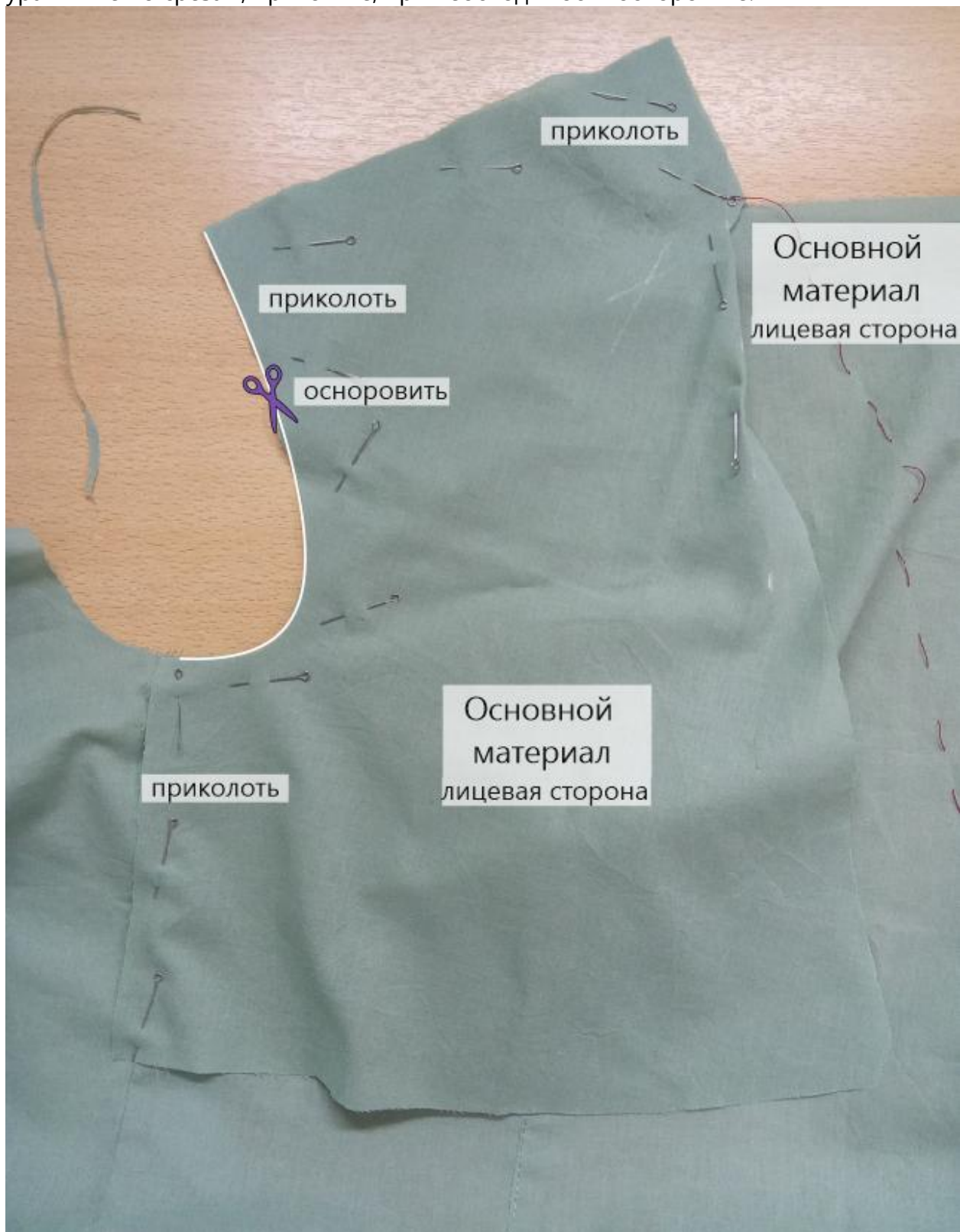
### Осноровка горловины

Отверните лацкан по линии разметки, заколите. Сколите перед и подборт по срезам горловины, осноровите.



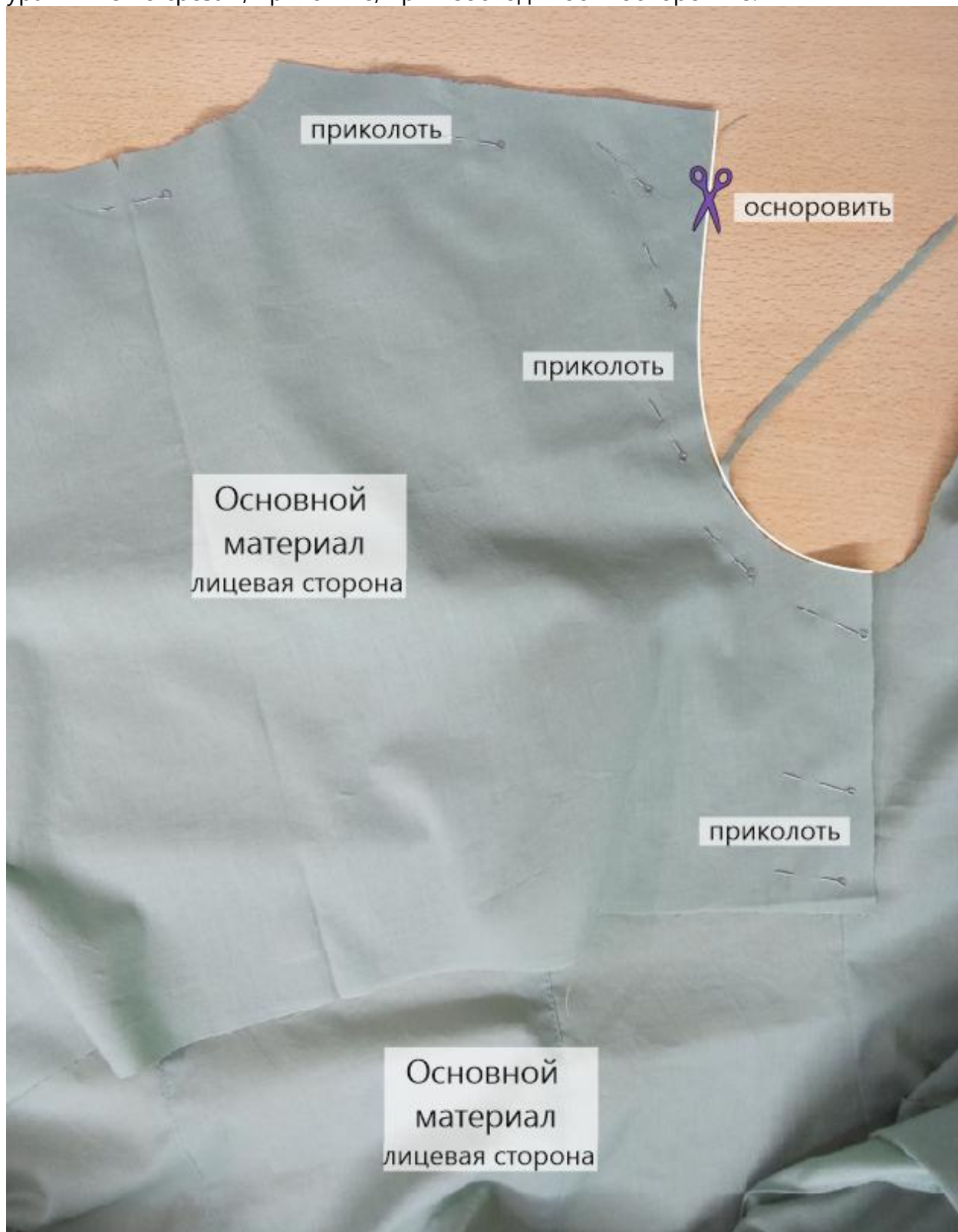
### Осноровка кокетки переда

Наложите кокетку переда на деталь переда, изнанкой на лицевую сторону, уравняйте по срезам, приколите, при необходимости осноровите.



**Осноровка кокетки спинки**

Наложите кокетку спинки на деталь спинки, изнанкой на лицевую сторону, уравняйте по срезам, приколоте, при необходимости осноровите.



### Обработка плечевых срезов изделия

Стачайте плечевые срезы переда и спинки между собой. Припуски швов обметайте, заутюжьте в сторону переда.



### Заготовка обтачки горловины и её монтаж с подбортами

Продублируйте обтачку горловины спинки. Притачайте её по плечевым срезам к деталям подбортов. Припуски швов разутюжьте. Обметайте внутренние срезы подбортов и одновременно нижний срез обтачки.



### Обработка плечевых и боковых срезов кокеток

Стачайте плечевые и боковые срезы кокеток. Припуски швов обметайте, заутюжьте в сторону переда.

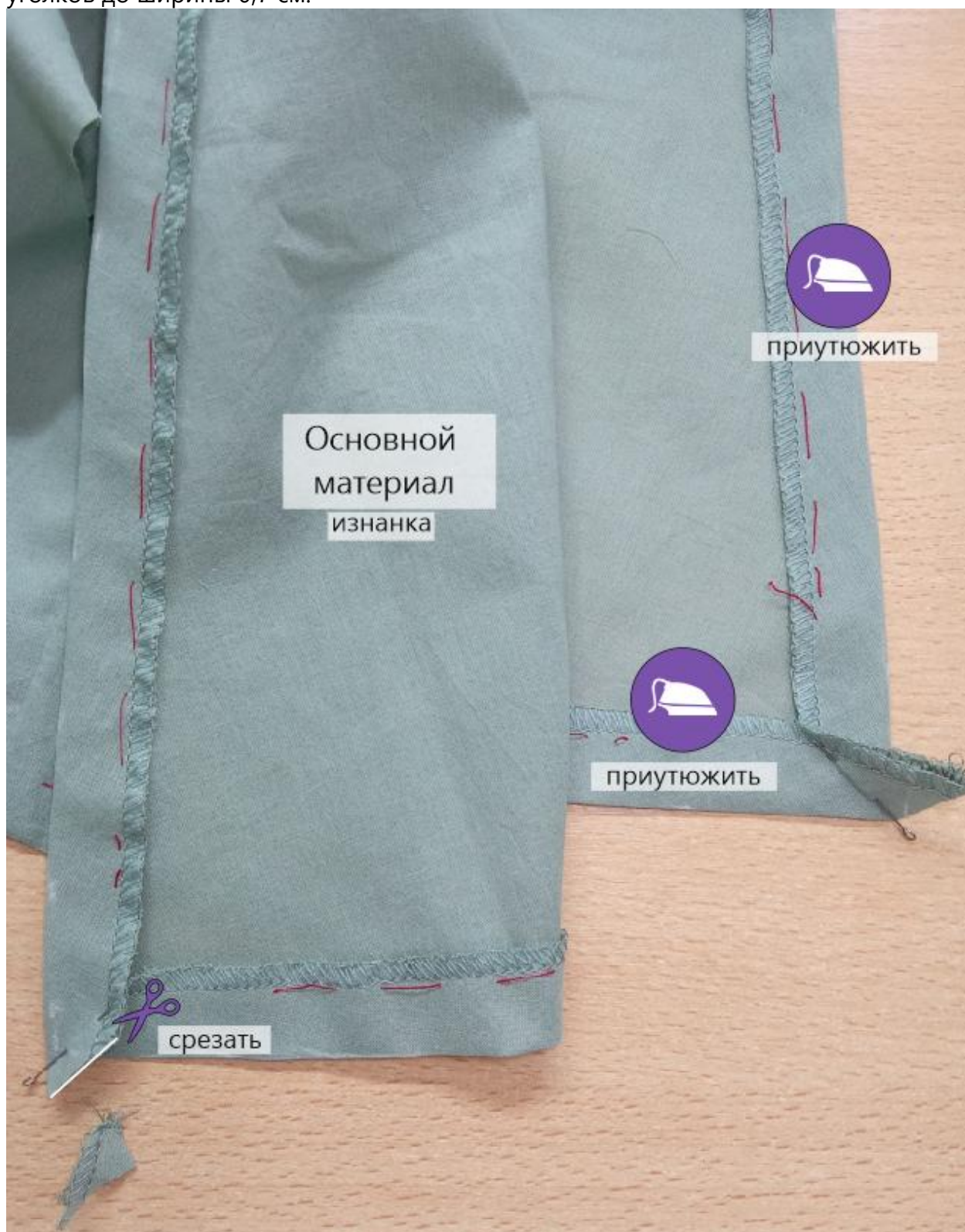


### Обработка бортов и низа отлетной кокетки

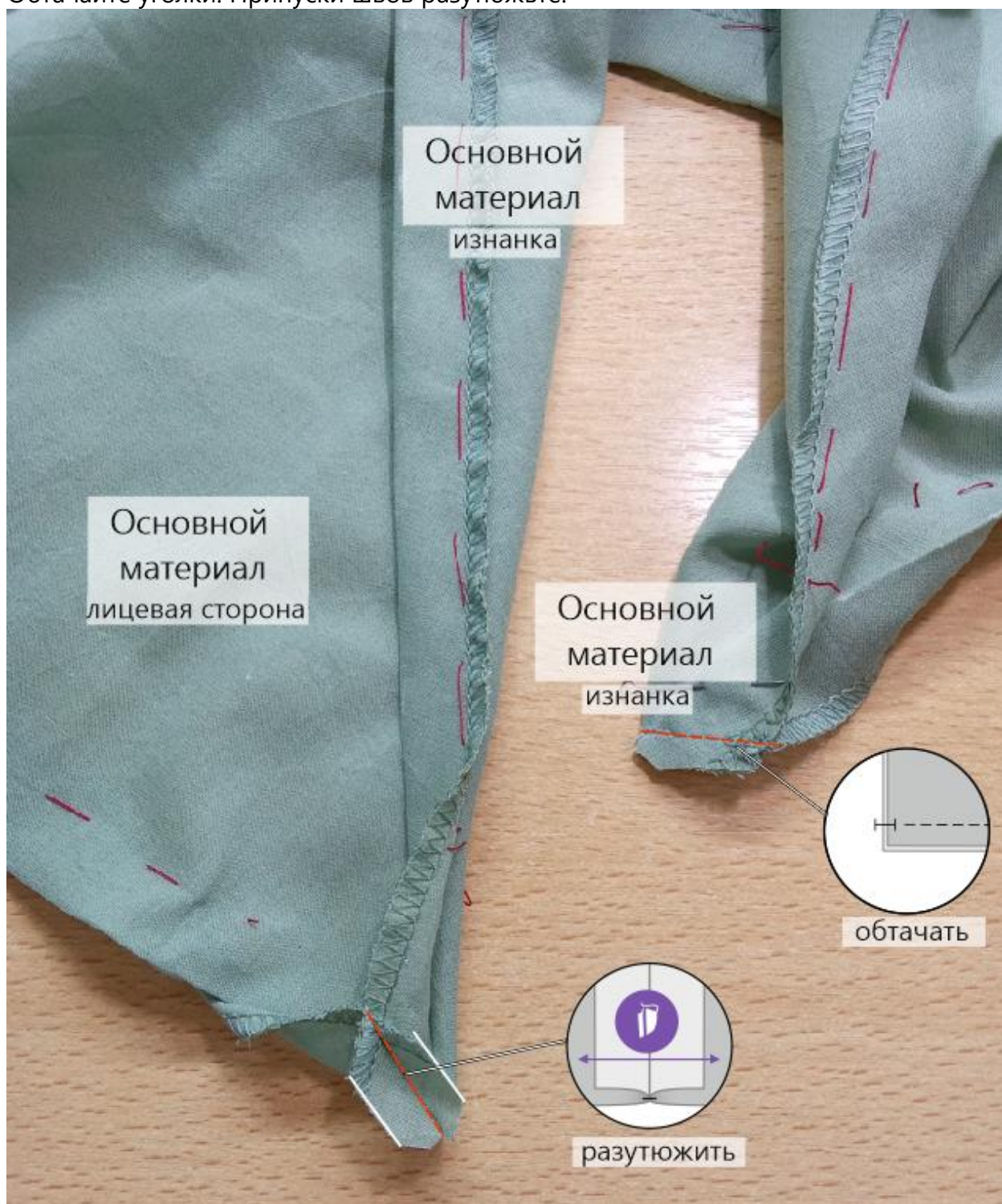
Обметайте срезы бортов и низа кокетки, заметайте их на ширину подгибки в сторону изнанки.



Приутюжьте подгибку кокетки, приутюжьте уголки. Срежьте припуски швов уголков до ширины 0,7 см.



Обтачайте уголки. Припуски швов разутюжьте.



Выверните, выправьте уголки на лицевую сторону, приутюжьте.  
Отстрочите борта и низ кокетки по лицевой её стороне.



Нитки смётывания удалите. Кокетку приутюжьте.



**Монтаж кокетки с изделием**

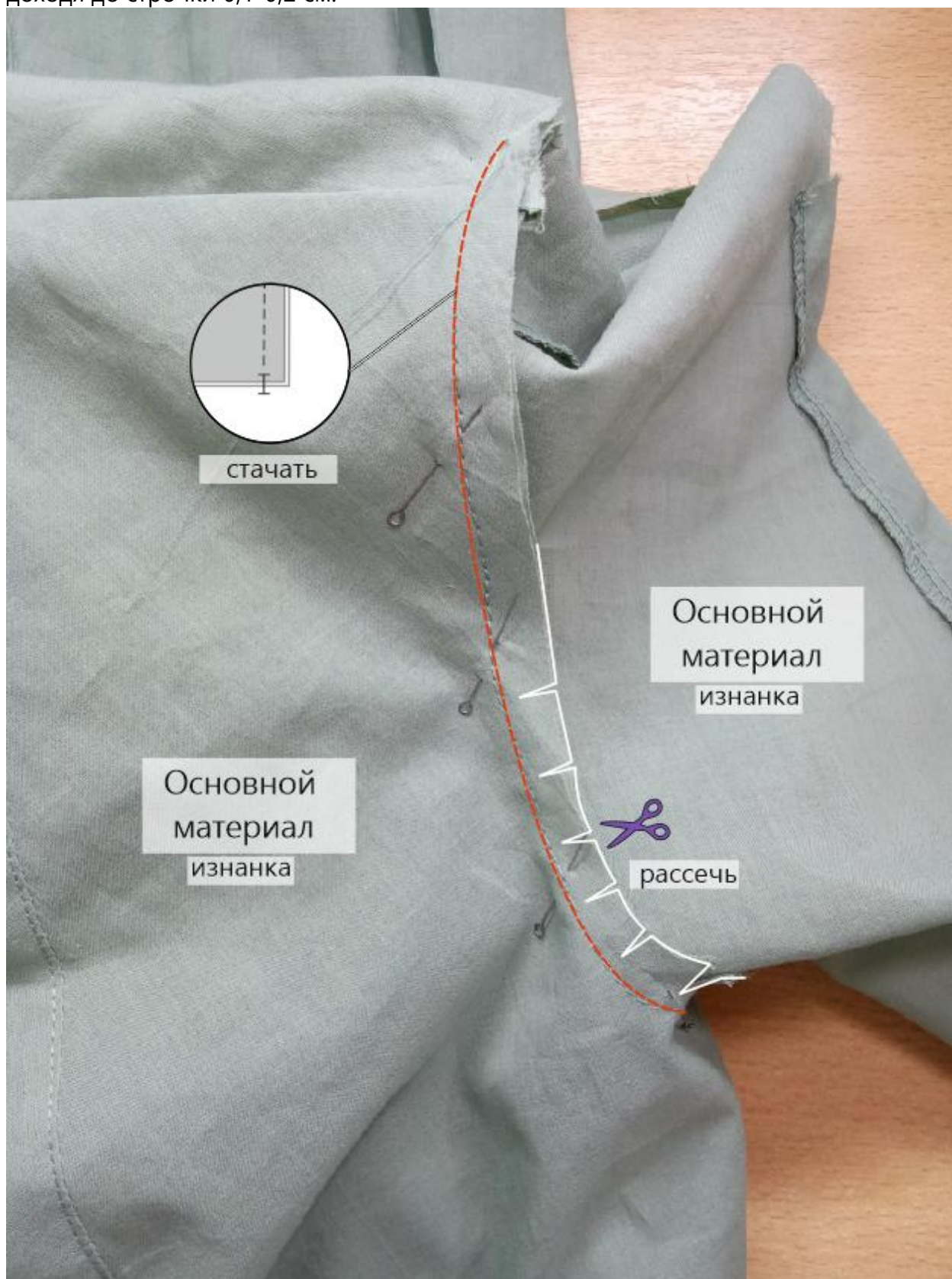
Наложите кокетку на изделие, лицевой стороной на изнанку, уравняйте по срезам одной из пройм, совместите по швам, приколите. Припуски шва на скруглениях рассеките, не доходя до строчки 0,1-0,2 см.



На второй пройме сколите подвёрнутые внутрь срезы пройм кокетки и изделия на участках плечевых и боковых швов.



Выверните кокетку и изделие, уравняйте по срезам пройм сначала со стороны проймы переда, сколите, стачайте. Припуски шва на скруглении рассеките, не доходя до строчки 0,1-0,2 см.



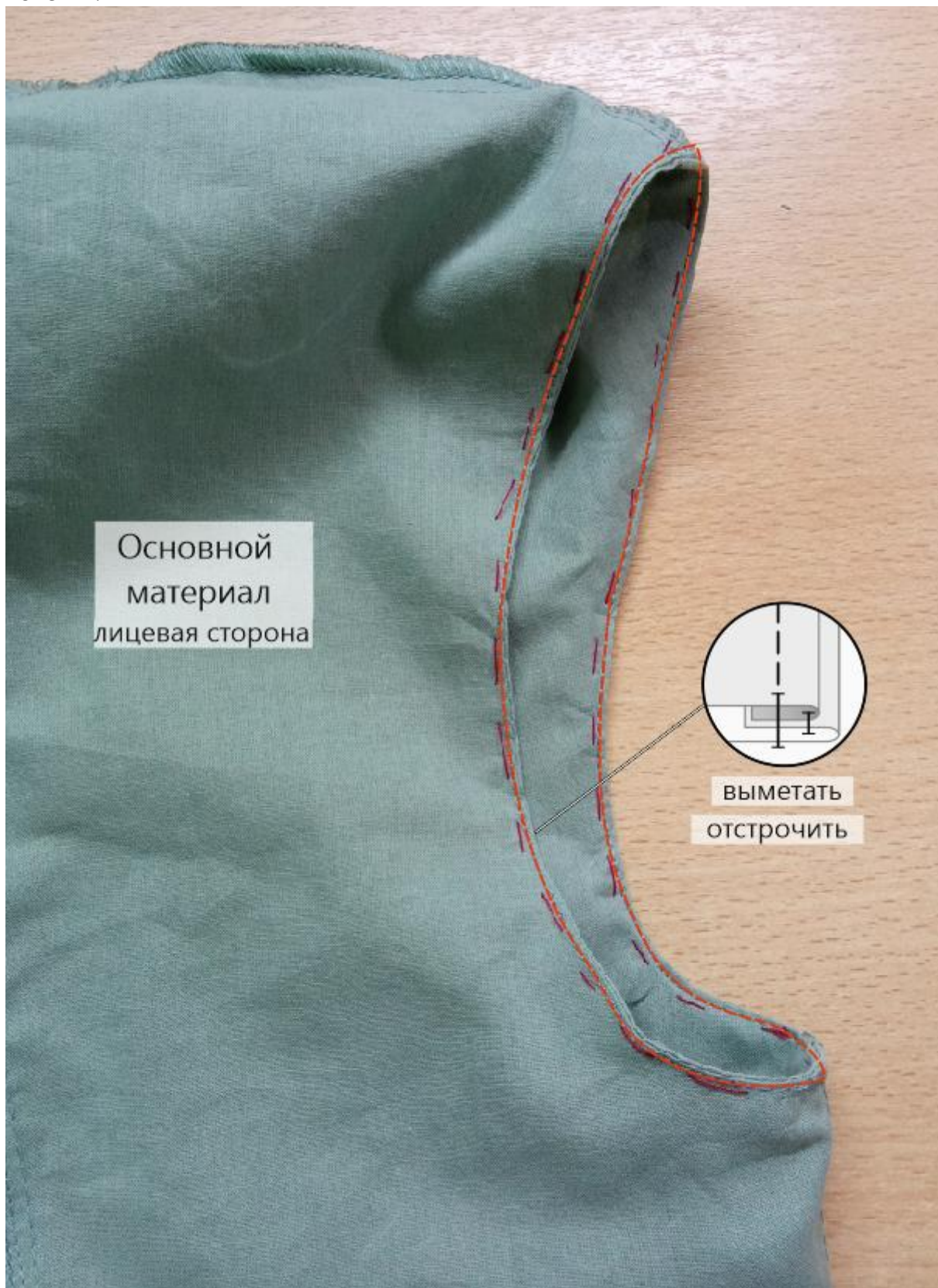
Затем аналогичным образом обработайте пройму спинки.



Выверните проймы на лицевую сторону.



Выметайте проймы изделия с переходным кантом шириной 0,1-0,2 см из кокетки в сторону изделия, приутюжьте. Отстрочите проймы в край по лицевой стороне кокетки.

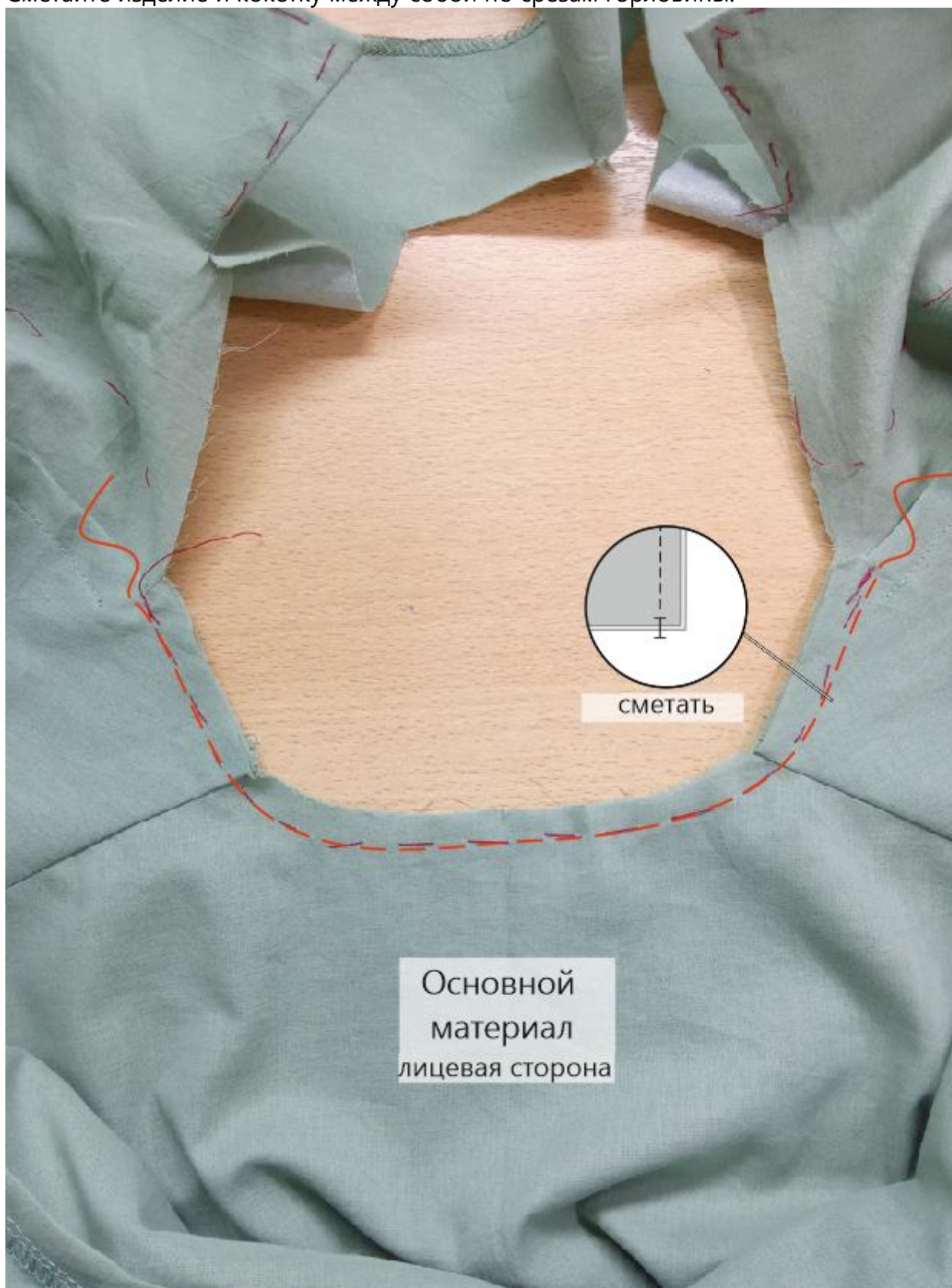


Нитки смётывания удалите. Проймы приутюжьте.



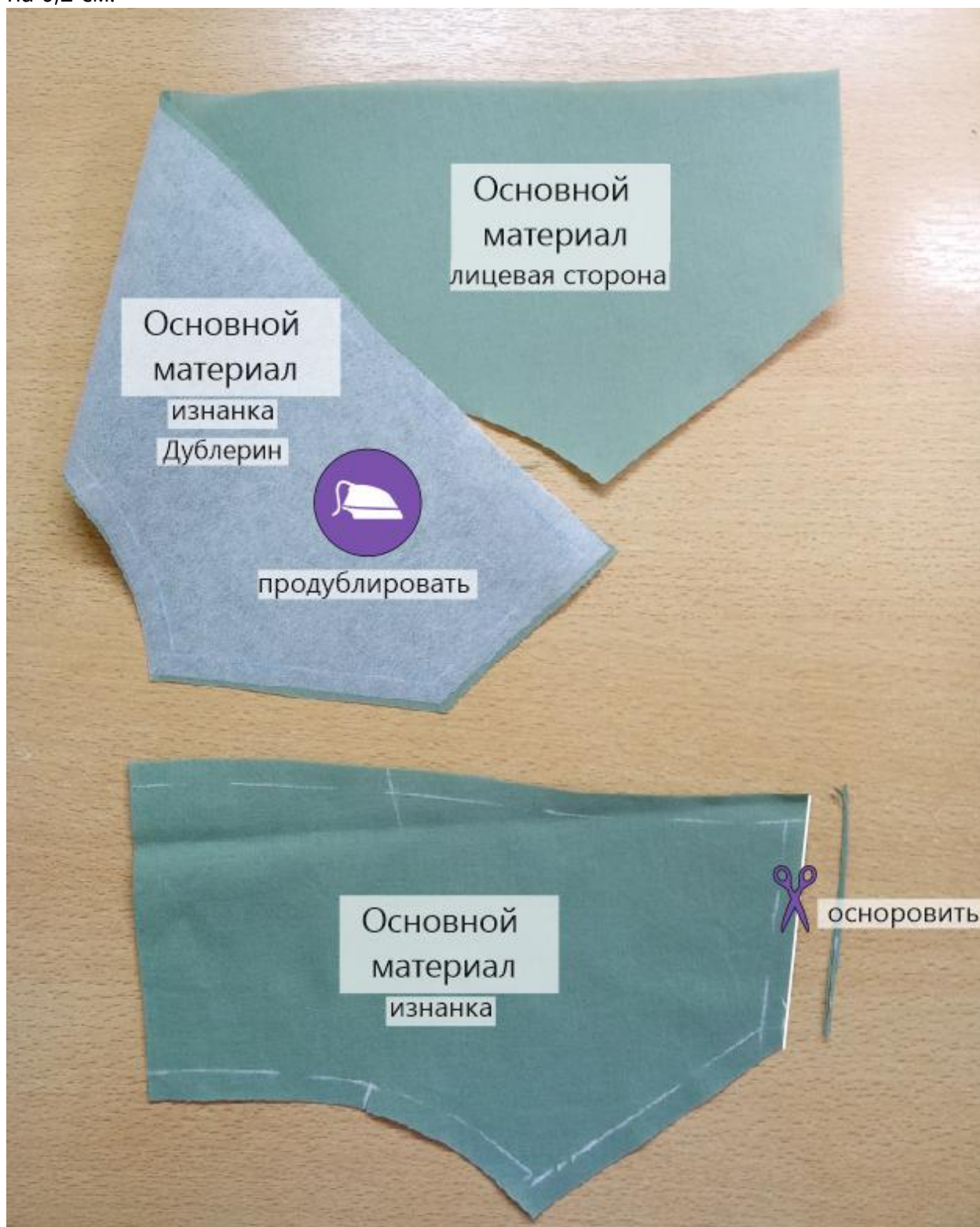
## Обработка горловины

Сметайте изделие и кокетку между собой по срезам горловины.

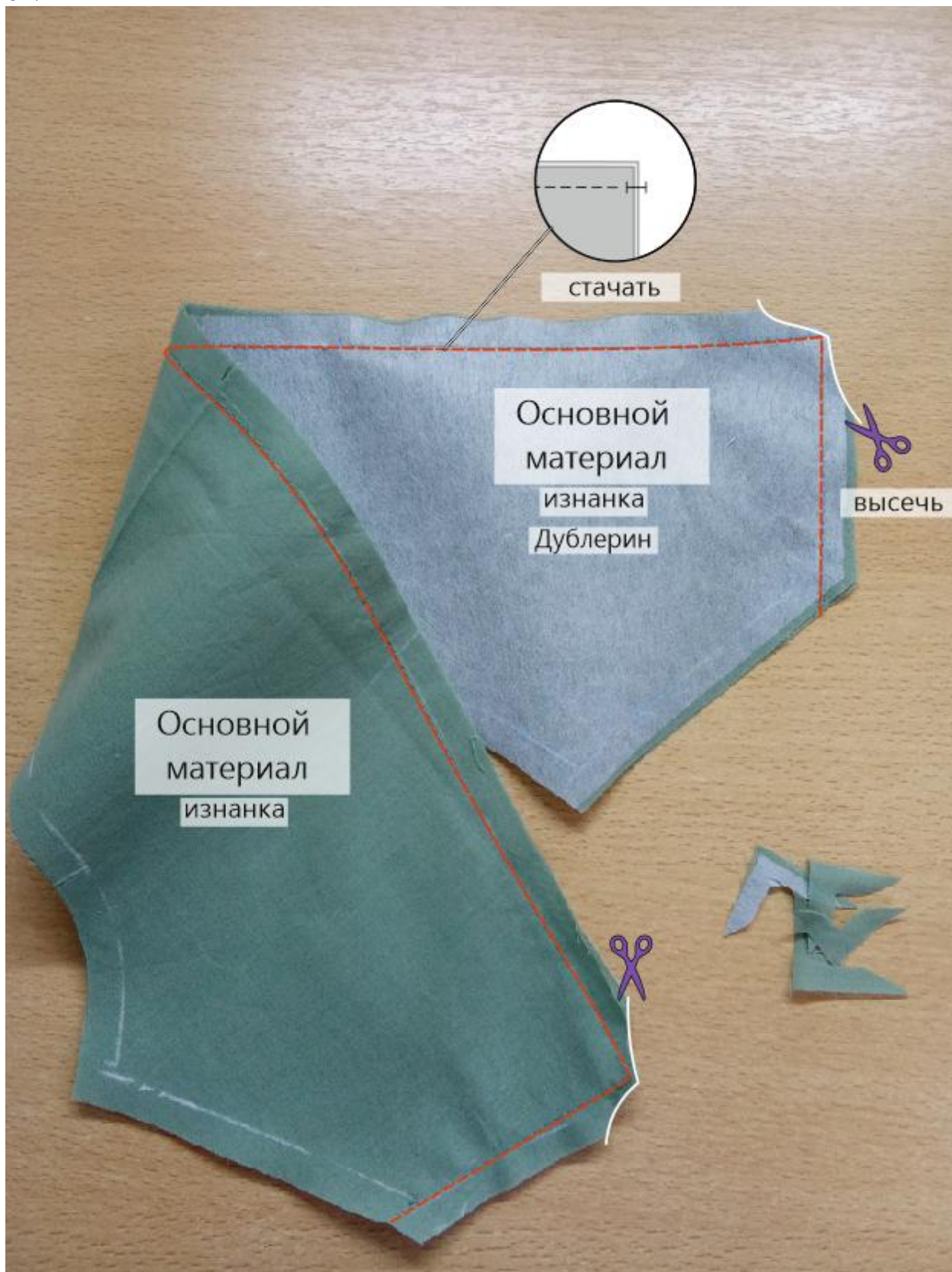


### Заготовка воротника

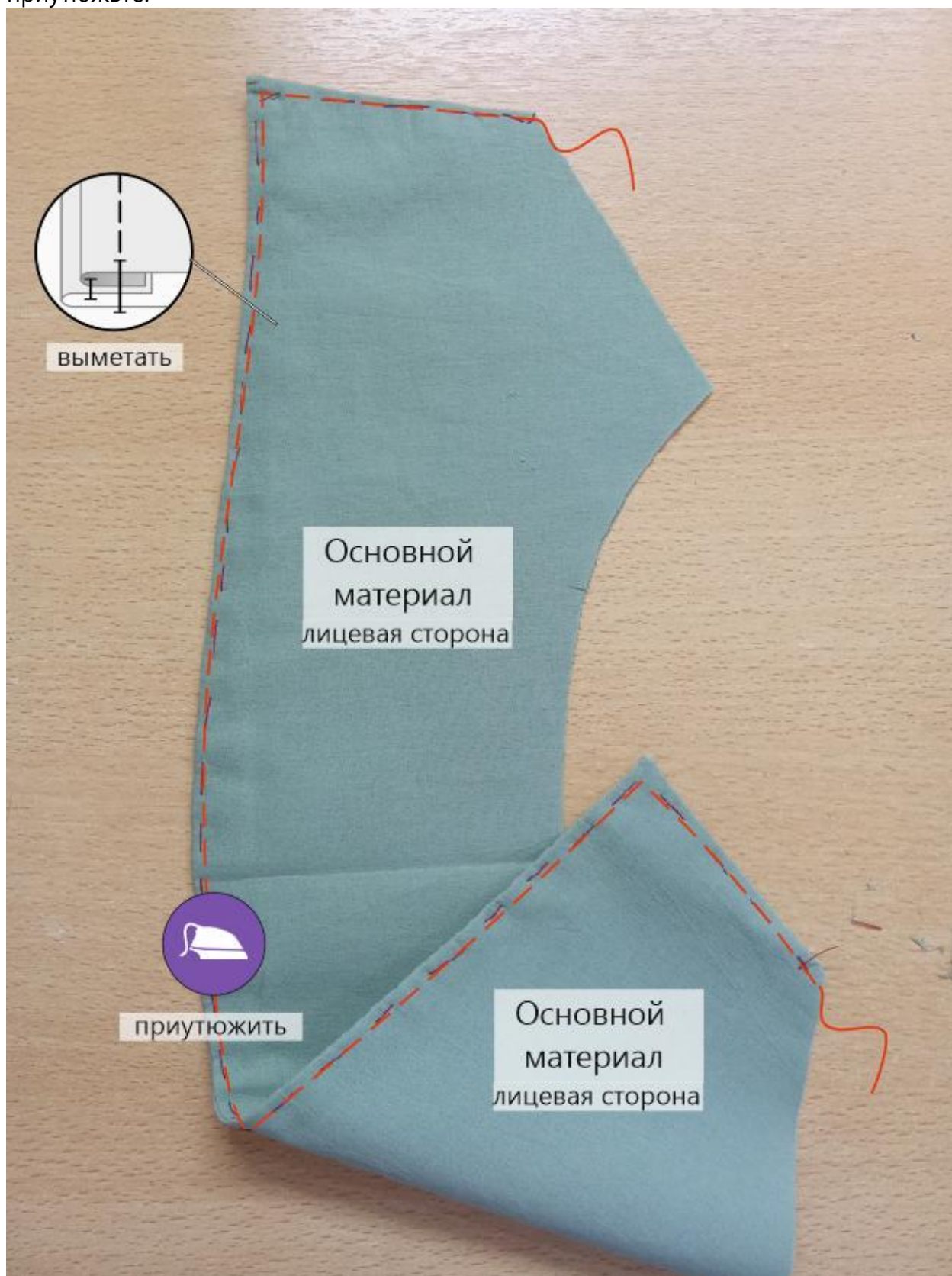
Продублируйте верхний воротник. Осноруйте срезы концов нижнего воротника на 0,2 см.



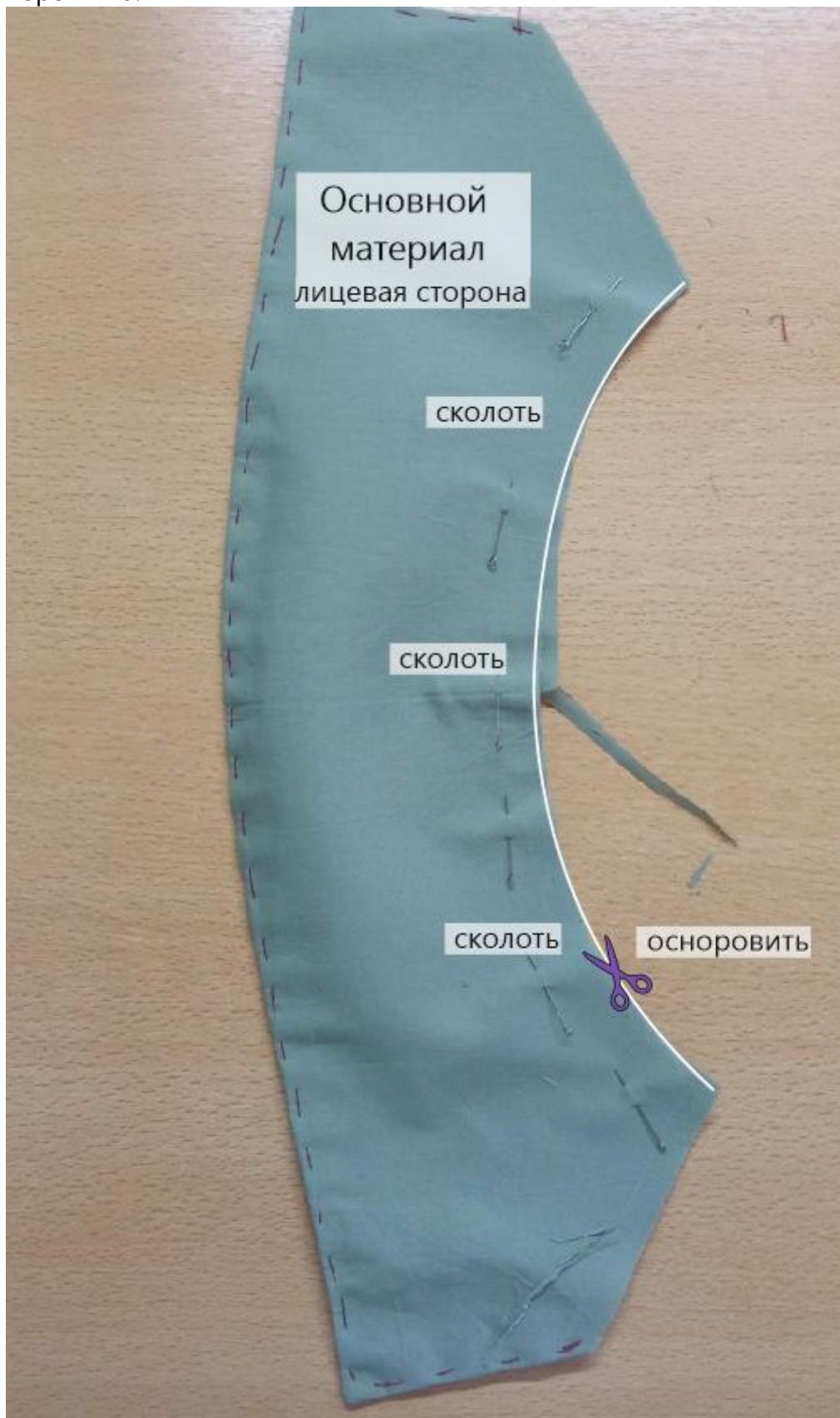
Сложите детали воротника вместе, лицом к лицу, уравняйте по срезам, сколите, стачайте. Припуски шва в уголках высеките наискосок, не доходя до строчки 0,1-0,2 см.



Выверните, выправьте воротник на лицевую сторону, выметайте по шву с переходным кантом шириной 0,1-0,2 см из верхнего воротника в сторону нижнего, приутюжьте.

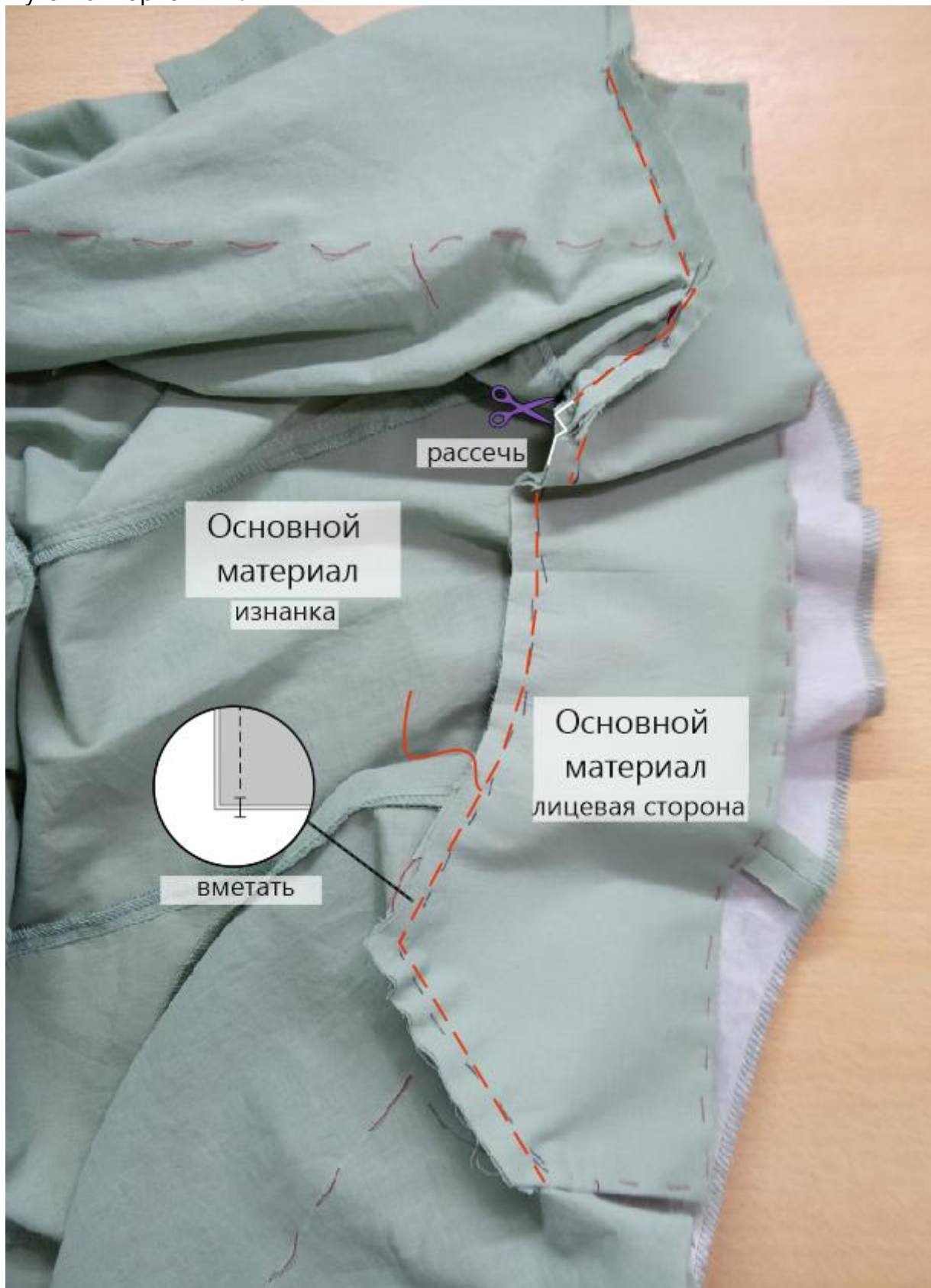


Сформируйте слабину из верхнего воротника в области горловины спинки, заколите. Осноруйте нижний срез нижнего воротника по нижнему срезу верхнего воротника.



### Монтаж воротника с изделием

Рассеките припуски шва в уголках горловины наискосок, не доходя до линии будущей строчки 0,2 см. Вметайте воротник в горловину изделия, разворачивая его в уголках горловины.



Поверх воротника наложите подборта и обтачку горловины, лицом к лицу, уравняйте по срезам, совместите по швам, приколите или приметайте.



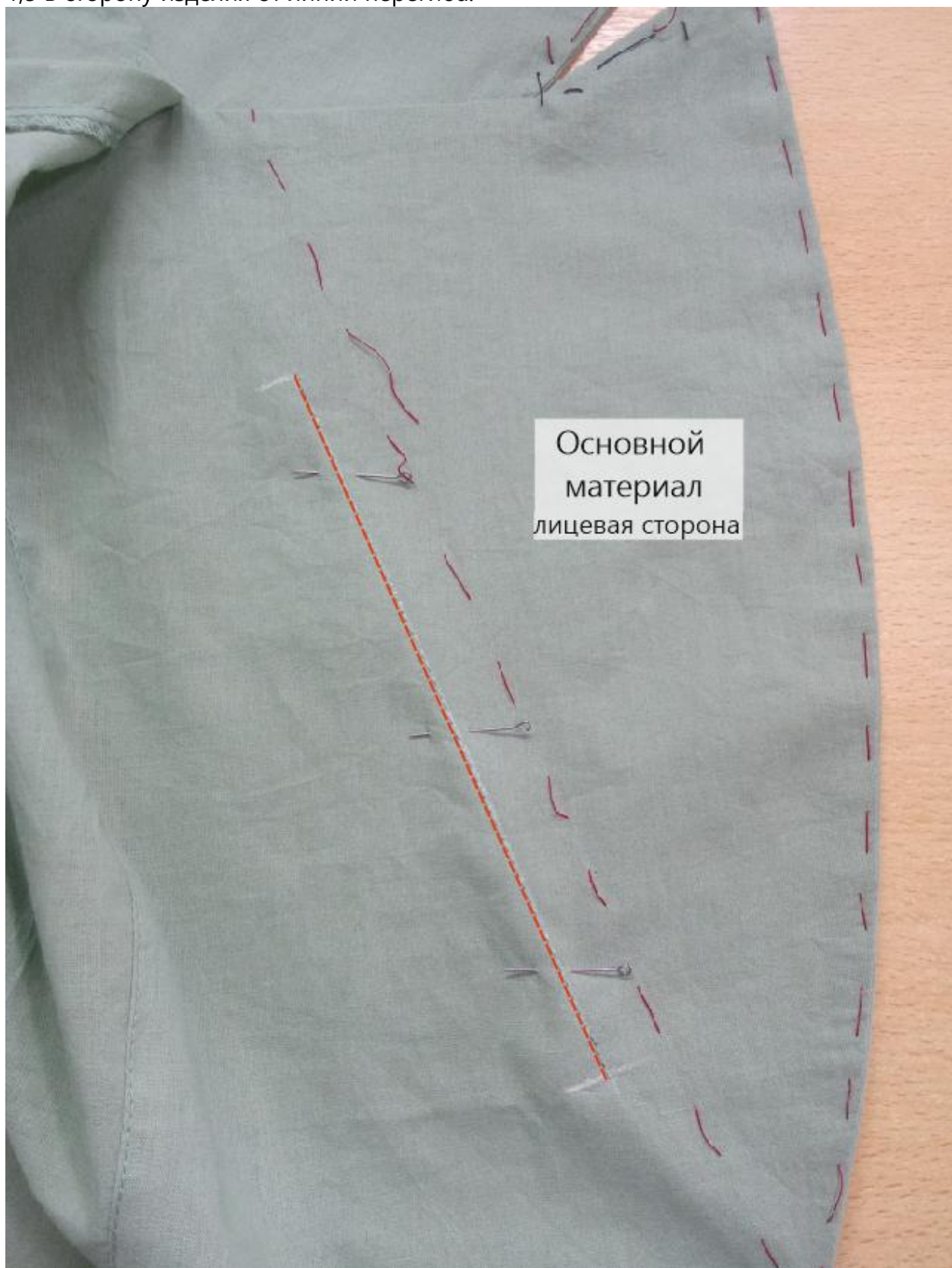
Втачайте воротник в горловину. Припуски шва раскройте, не доходя до строчки 0,1-0,2 см.



Нитки смётывания удалите. Выверните подборта и обтачку горловины на лицевую сторону. Приутюжьте горловину в готовом виде.



Проложите машинную строчку рядом с линией перегиба лацкана, располагая её на 1,5 в сторону изделия от линии перегиба.

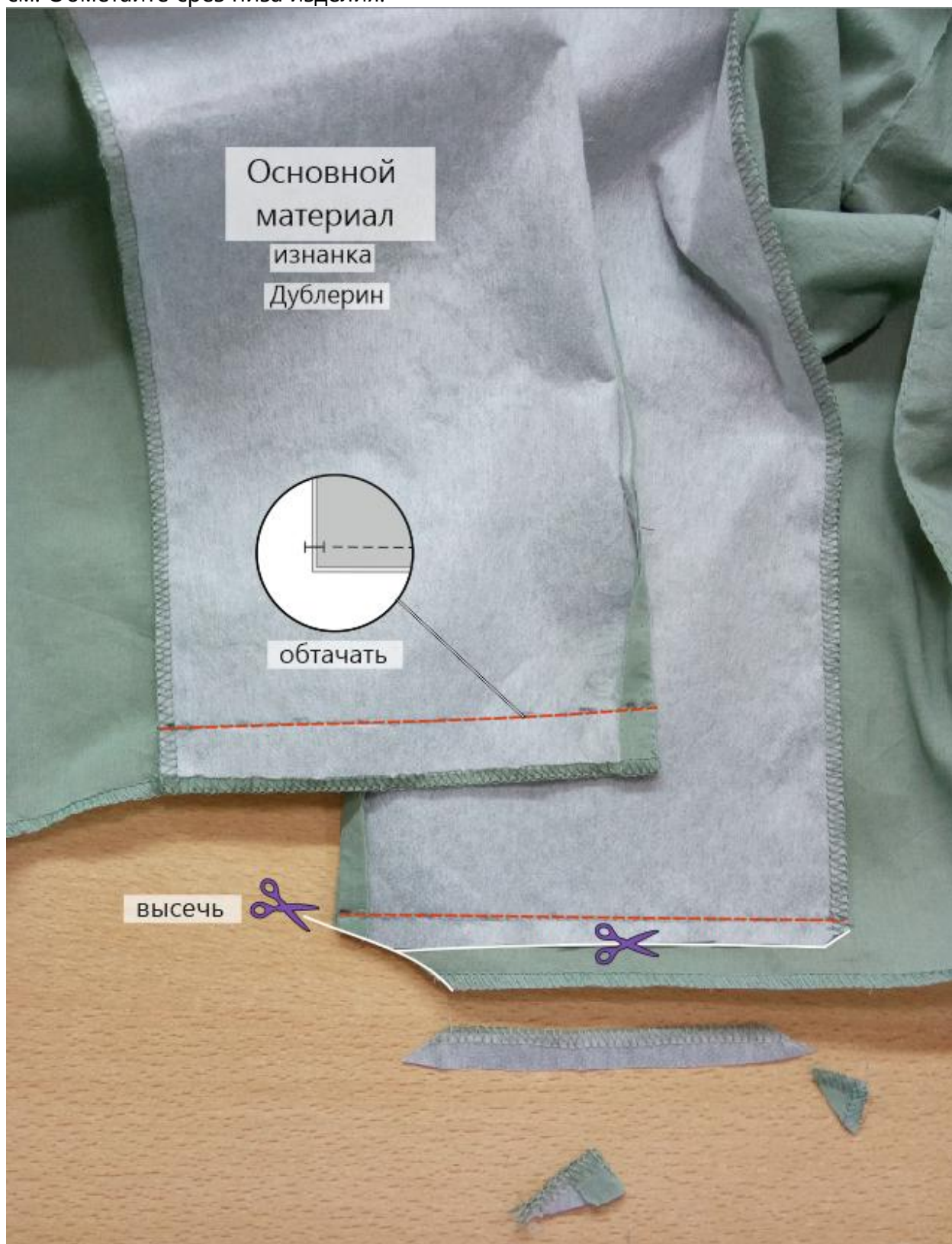


Ручными потайными стежками подшейте отлетные края подбортов к припускам плечевых швов изделия.

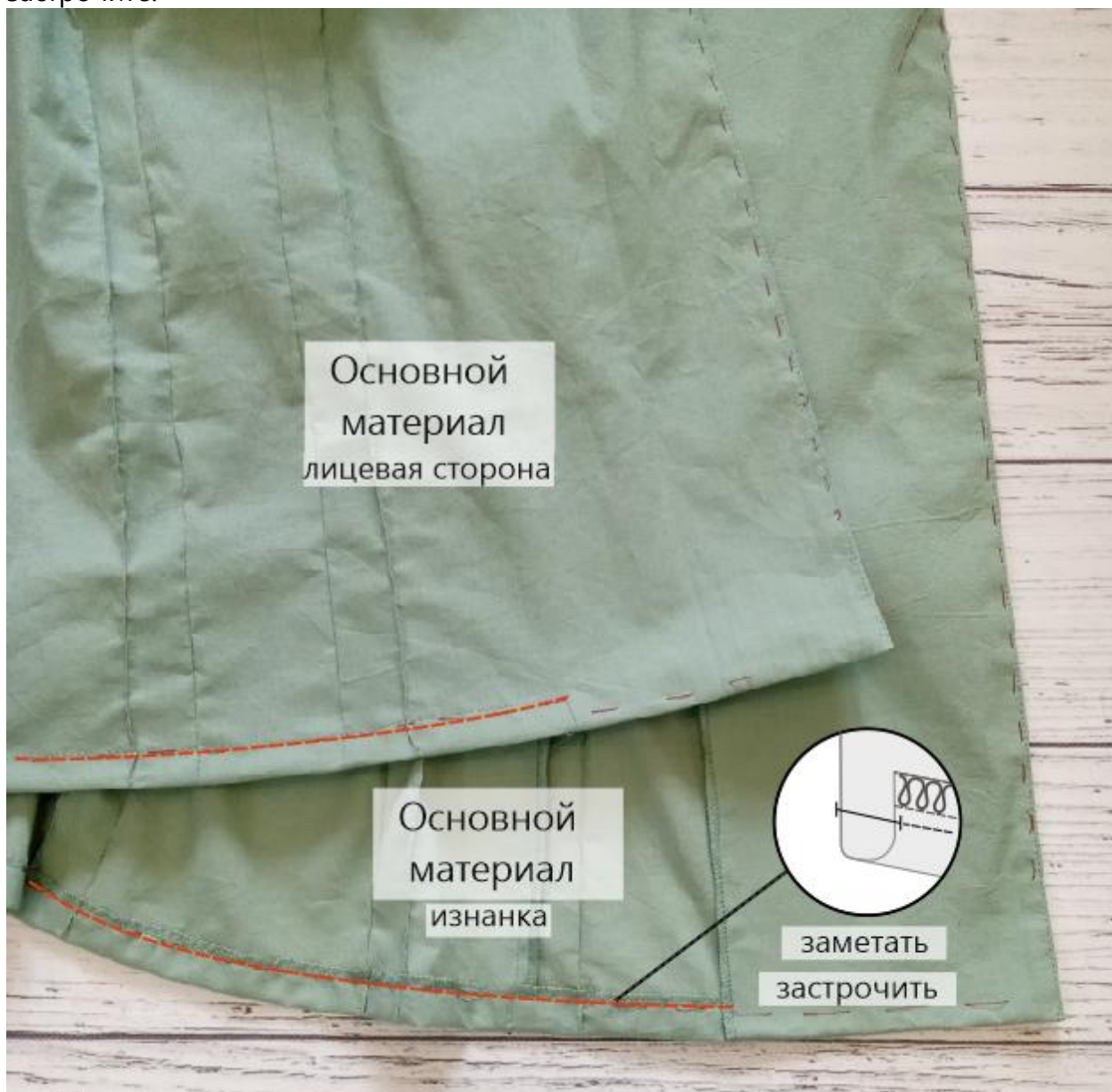


### Обработка низа изделия

Отверните подборта на лицевую сторону изделия, обтачайте на ширину подгибки низа. Припуски швов в уголках высеките наискосок, не доходя до строчки 0,1-0,2 см. Обметайте срез низа изделия.

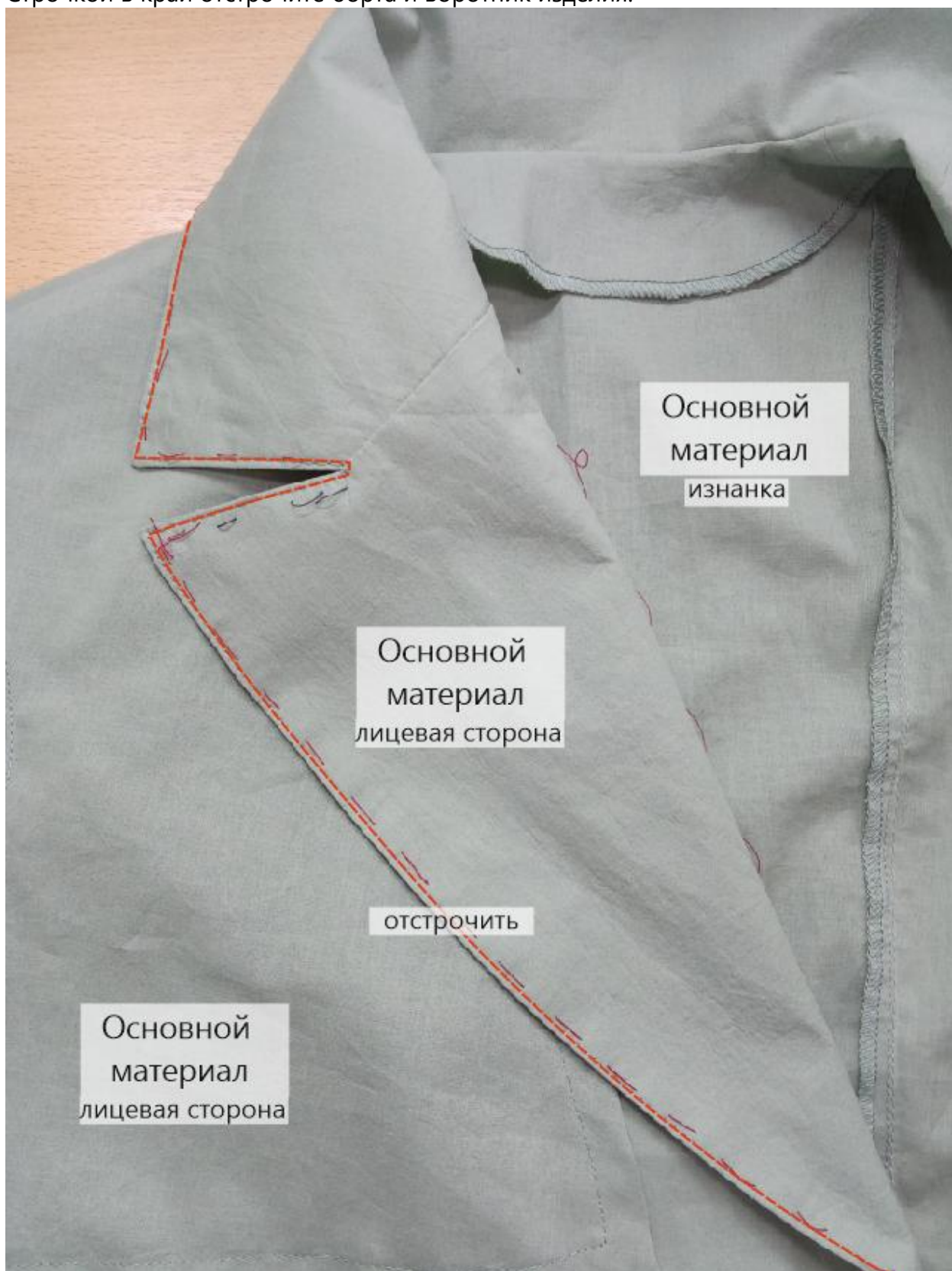


Выверните, выправьте подборта на лицевую сторону. Заметайте низ изделия, застрочите.



### Отделка

Строчкой в край отстрочите борта и воротник изделия.



Разметьте и выметайте петли по правому борту изделия.  
Совместите центры деталей переда между собой. По петлям разметьте  
расположение пуговиц.



Ориентируясь по разметке, пришейте пуговицы по левому борту.



Выметайте дополнительную петлю на левом борте. Пришейте потайную пуговицу на правом подборте.



Нитки смётывания удалите. Отутюжьте изделие в готовом виде.  
Носите с удовольствием!

Понравилась выкройка? Тогда ждём ваши ФОТО-ОТЗЫВЫ:



на нашем сайте: <https://shkatulka-sew.ru/pattern/vykroyka-platya-sabina7018/>



в соцсетях с хэштегом #Sabina7018 и #Сабина7018

