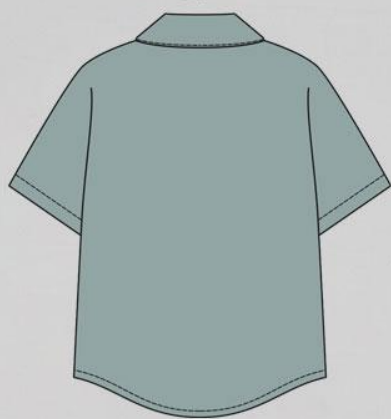


# ШКАТУЛКА

SHKATULKA-SEW.RU



#ФЛОР9022

**Размеры**  
**(ростовка)**  
**86-164 см**

**СЛОЖНОСТЬ**

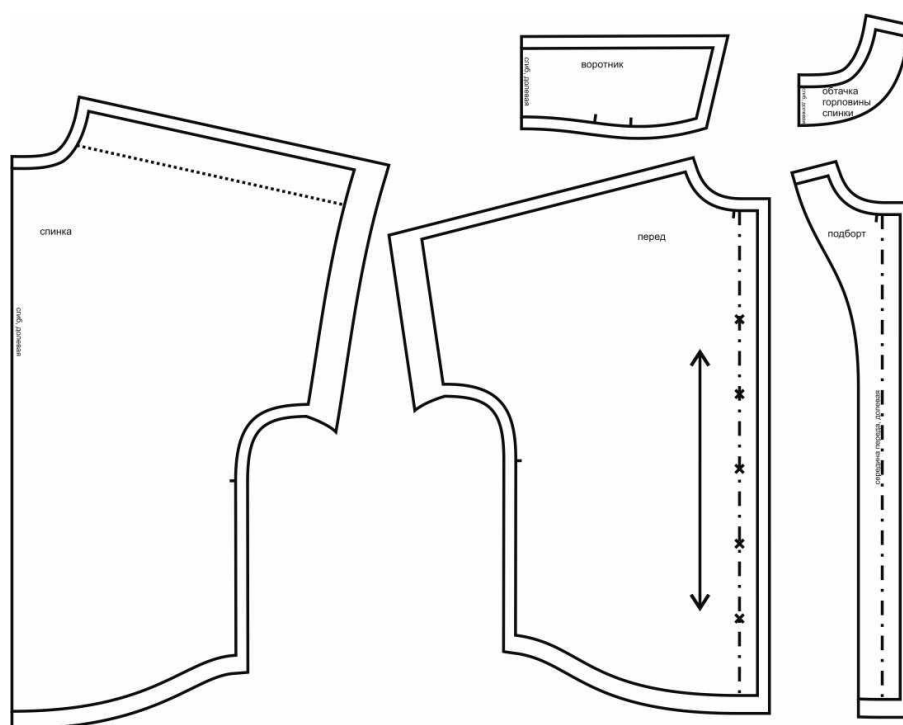


# рубашка

## Флор9022



Выкройка детской рубашки большого объёма, прямого силуэта. Детали переда - цельные, со смещённым к переду плечевым швом. Спинка - цельная, без формообразующих конструктивных элементов. Горловина рубашки оформлена воротником английского типа с небольшими отложными лацканами. Застёжка - центральная, бортовая, на обмётанные петли и пуговицы. Рукава - цельнокроеные, умеренно широкие, длиной до локтя. Форма низа рубашки - фигурная, скруглённая от центра переда и центра спинки к боковым швам. Длина рубашки по боковому шву - до линии бёдер, по центру переда и спинки - немного длиннее.



### СОСТАВ КОМПЛЕКТА ЛЕКАЛ

\* Выкройки даны с припусками на швы. Они обозначены двойным контуром. Вы можете самостоятельно изменить ширину припусков, исходя из свойств выбранного материала или своих целей.

### ВЕЛИЧИНЫ ПРИБАВОК НА ОСНОВНЫХ УЧАСТКАХ ИЗМЕРЕНИЙ

Прибавка к обхвату груди (условно) в полном объеме	Прибавка к обхвату талии в полном объеме	Прибавка к обхвату бедер (условно) в полном объеме
14,6 - 28,6 см	17,6 - 43 см	11 - 25 см

## ЗАМЕРЫ КЛЮЧЕВЫХ ПАРАМЕТРОВ, РАСХОД ТКАНИ

Замеры лекал выполнены без учета припусков на швы. Все замеры указаны в сантиметрах.



A - ширина на уровне груди в полном обхвате  
 B - ширина на уровне талии в полном обхвате  
 C - ширина на уровне бедер в полном обхвате  
 D - длина рукава от горловины  
 E - длина изделия по средней линии спинки без учета воротника

рост, см	A	B	C	D	E
<b>86</b>	68,6	68,6	68,6	19,4	37,4
<b>92</b>	70,2	70,2	70,2	20,3	39,4
<b>98</b>	71,7	71,7	71,7	21,1	41,4
<b>104</b>	73,3	73,3	73,3	22,0	43,4
<b>110</b>	74,9	74,9	74,9	22,8	45,4
<b>116</b>	76,4	76,4	76,4	23,7	47,4
<b>122</b>	78,0	78,0	78,0	24,5	49,4
<b>128</b>	82,4	82,4	82,4	26,1	51,8
<b>134</b>	86,9	86,9	86,9	27,7	54,2
<b>140</b>	91,3	91,3	91,3	29,3	56,6
<b>146</b>	95,7	95,7	95,7	30,8	59,1
<b>152</b>	100,1	100,1	100,1	32,4	61,5
<b>158</b>	104,6	104,6	104,6	34,0	63,9
<b>164</b>	109,0	109,0	109,0	35,6	66,3

**Внимание:** расчет выполнен для однотонной ткани без рисунка, без учета направления ворса и возможной усадки! Усадка может достигать 15-20% от длины материала. Обязательно учитывайте это и берите с запасом.

В таблице представлены разные варианты расхода на разные ширины материала. Пожалуйста, выберите свою ширину материала и нужный размер.

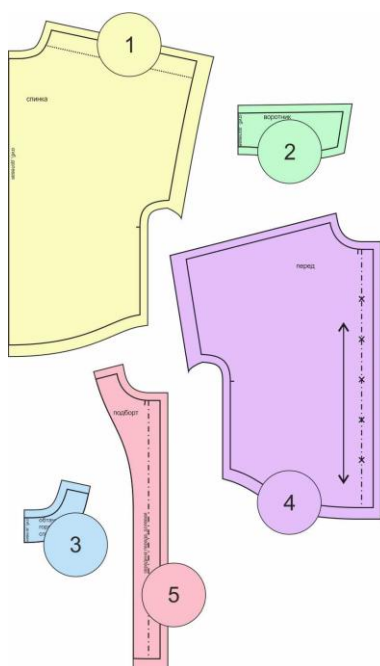
размер	основная ткань при ширине 130 см, см	основная ткань при ширине 140 см, см	основная ткань при ширине 150 см, см
86	69	55	55
92	69	59	57
98	62	64	59
104	76	71	61
110	86	71	67
116	85	82	78
122	91	91	73
128	113	112	94
134	113	117	97
140	119	116	121
146	129	116	116
152	130	126	127
158	137	132	123
164	142	135	126

## РЕКОМЕНДАЦИИ ПО ВЫБОРУ ТКАНИ

Для пошива рубашки можно использовать блузочные и рубашечные ткани средней поверхностной плотности, формоустойчивые, отличающиеся малой сминаемостью, с натуральными, искусственными, синтетическими или смешанными волокнами в составе.

Пример: тенсел, хлопок, креп, поплин, вискоза и др.

## РАСКРОЙ



## ОСНОВНАЯ ТКАНЬ

- 1 спинка - 1 дет. со сгибом
- 2 воротник - 2 дет. со сгибом
- 3 обтачка горловины спинки - 1 дет. со сгибом
- 4 перед - 2 дет.
- 5 подборт - 2 дет.

Дублерин:

1. Воротник – 1 дет. со сгибом,
2. Подборт – 2 дет.,
3. Обтачка горловины спинки – 1 дет. со сгибом.

Припуски на швы

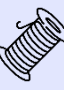
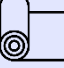

Все детали изделия даны с необходимыми припусками на швы.

Образец рубашки был отшит из тенсела.

## ОБОРУДОВАНИЕ И ИНСТРУМЕНТЫ

	Бытовая швейная машинка;
	Оверлок 3-ниточный;
	Утюг с паром или без, утюжильный стол или гладильная доска;
	Машинные иглы, соответствующие типу ткани (для средних тканей), булавки для закалывания или маленькие зажимы;
	Ножницы для бумаги и ножницы для раскроя;
	Проутюжильник (сетка для ВТО или лоскут х/б ткани).

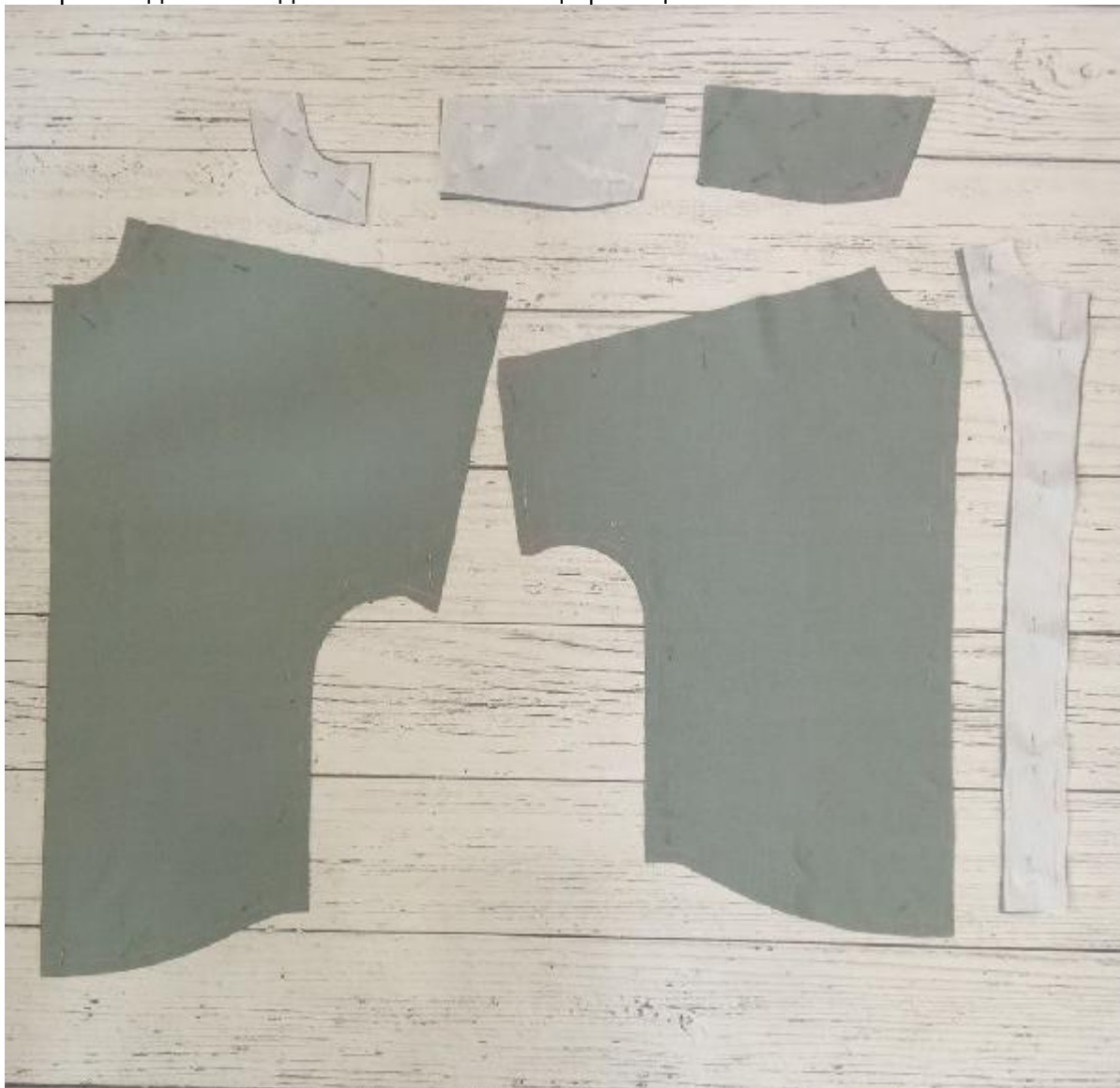
## ДОПОЛНИТЕЛЬНЫЕ МАТЕРИАЛЫ И ФУРНИТУРА

	Нитки для бытовой машины и оверлока;
	Дублерин;
	Лапка для выметывания петель;
	Пуговицы.

## ТЕХНОЛОГИЧЕСКАЯ ПОСЛЕДОВАТЕЛЬНОСТЬ ОБРАБОТКИ

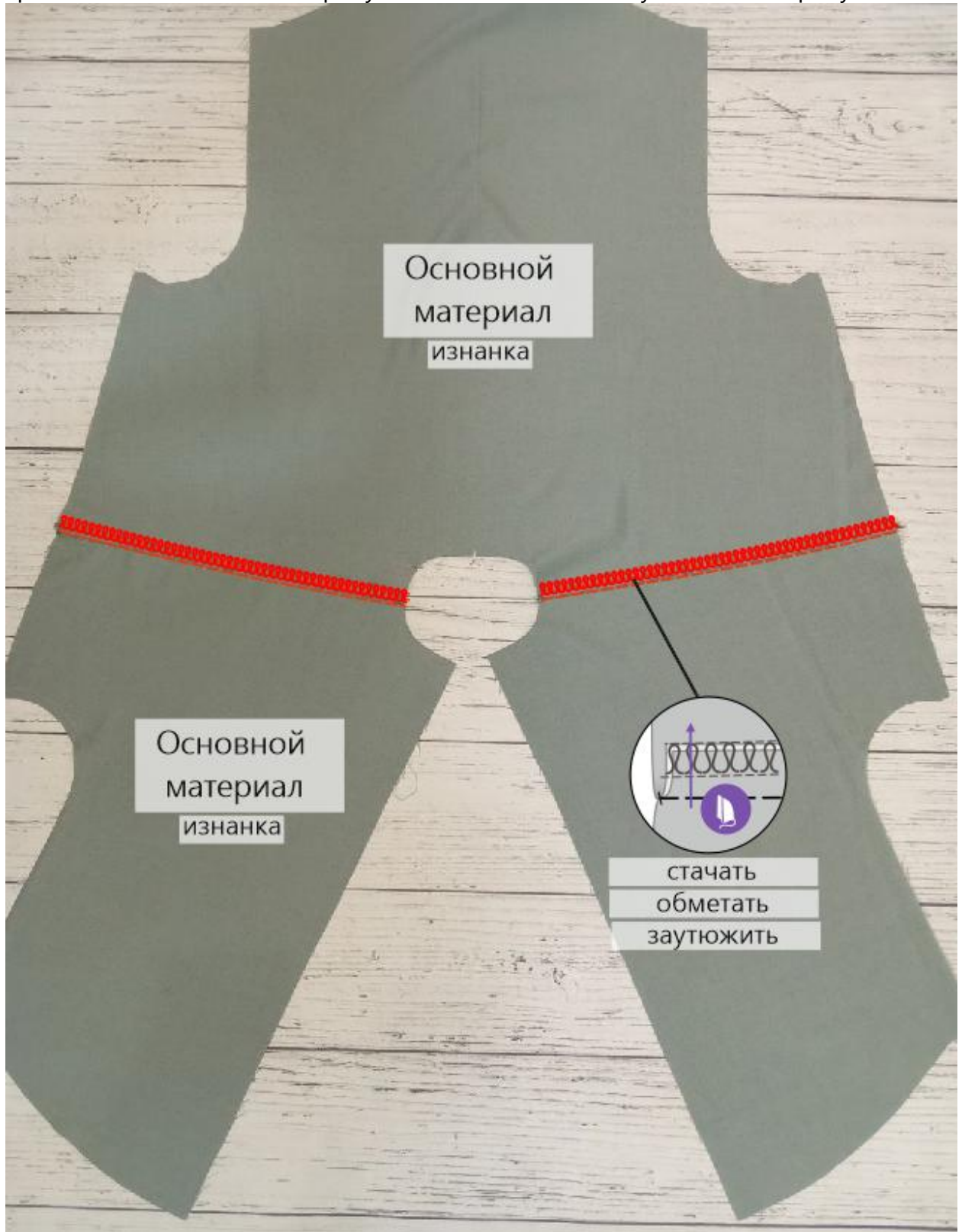
### Раскрой

Выкроите детали изделия согласно спецификации.

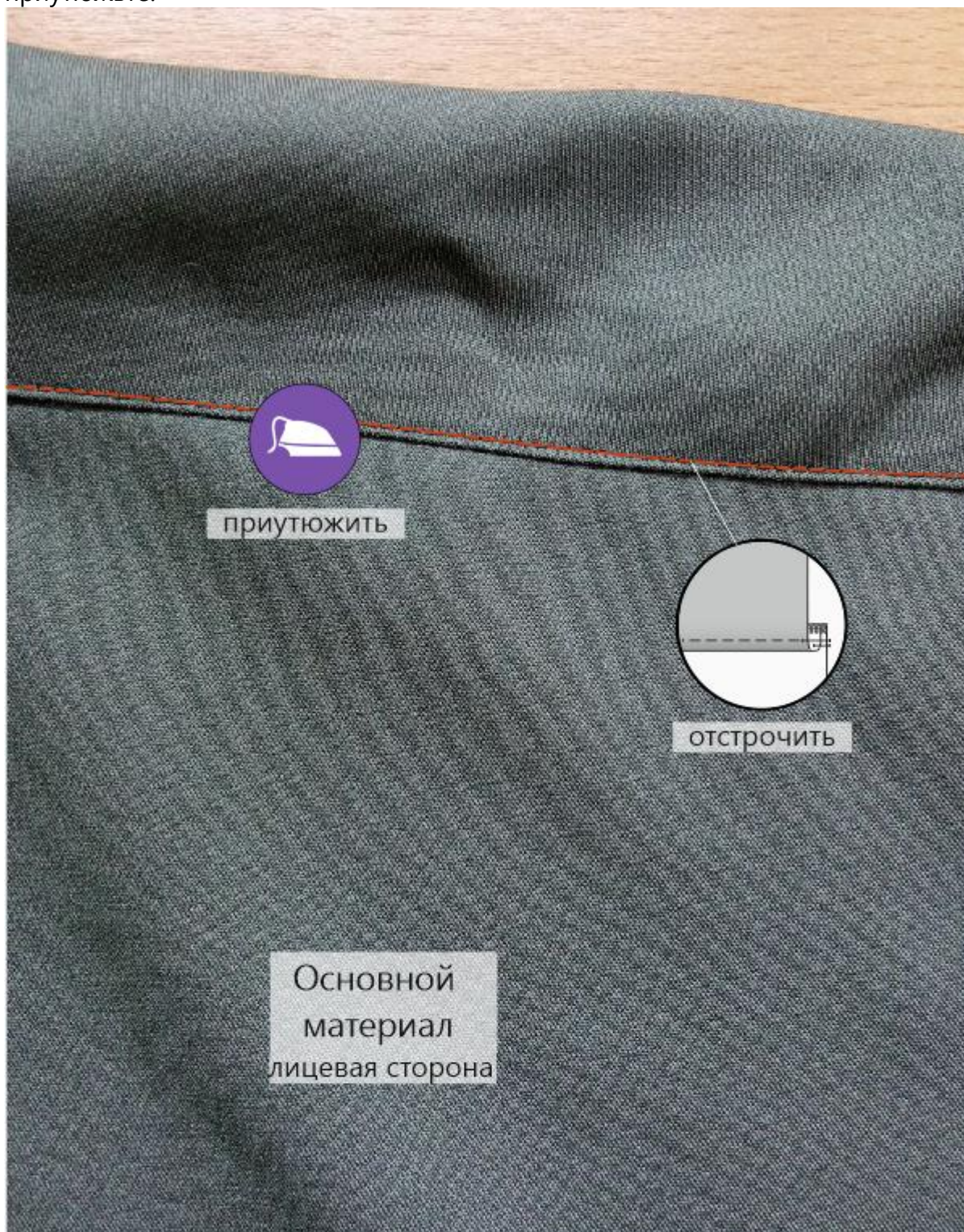


### Обработка плечевых срезов

Сложите детали переда и спинки вместе, лицом к лицу, уравняйте по плечевым срезам, сколите, стачайте. Припуски швов обметайте, заутюжьте в сторону спинки.



Отстрочите плечевые швы строчкой в край по лицевой стороне спинки, приутюжьте.



### Заготовка воротника

Продублируйте верхний воротник с изнаночной стороны.

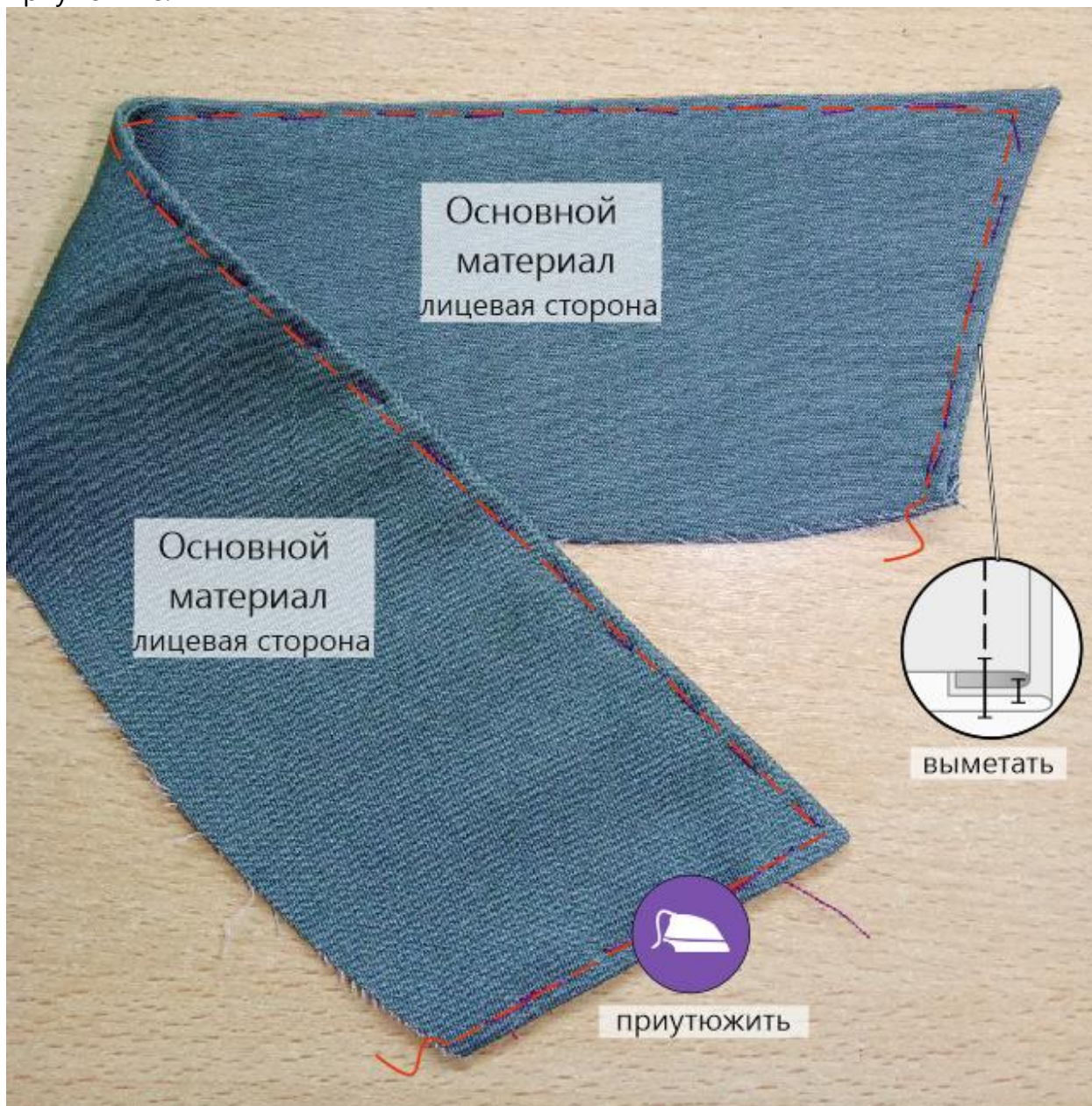
Осноруйте срезы концов нижнего воротника на 0,2 см.



Сложите детали воротника вместе, лицом к лицу, уравняйте по срезам, сколите, стачайте. Припуски шва в уголках высеките наискосок, не доходя до строчки 0,1-0,2 см.



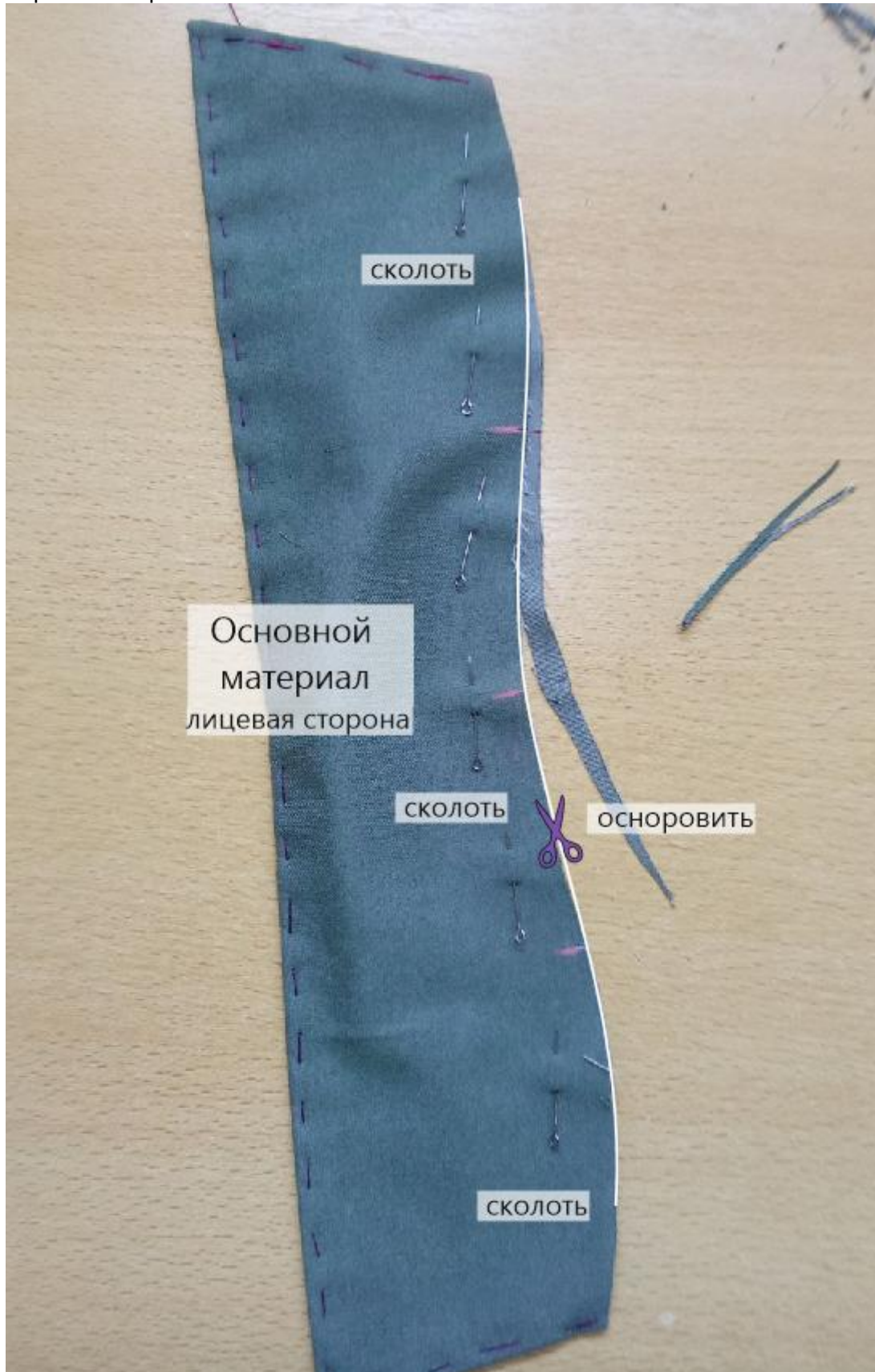
Выверните, выправьте воротник на лицевую сторону, выметайте по шву с переходным кантом шириной 0,1-0,2 см из верхнего воротника в сторону нижнего, приутюжьте.



При необходимости ошьите воротник по открытым срезам.



Сформируйте слабину из верхнего воротника в области горловины спинки, заколите булавками. Осноруйте нижний срез нижнего воротника по нижнему срезу верхнего воротника.



### Монтаж воротника с горловиной

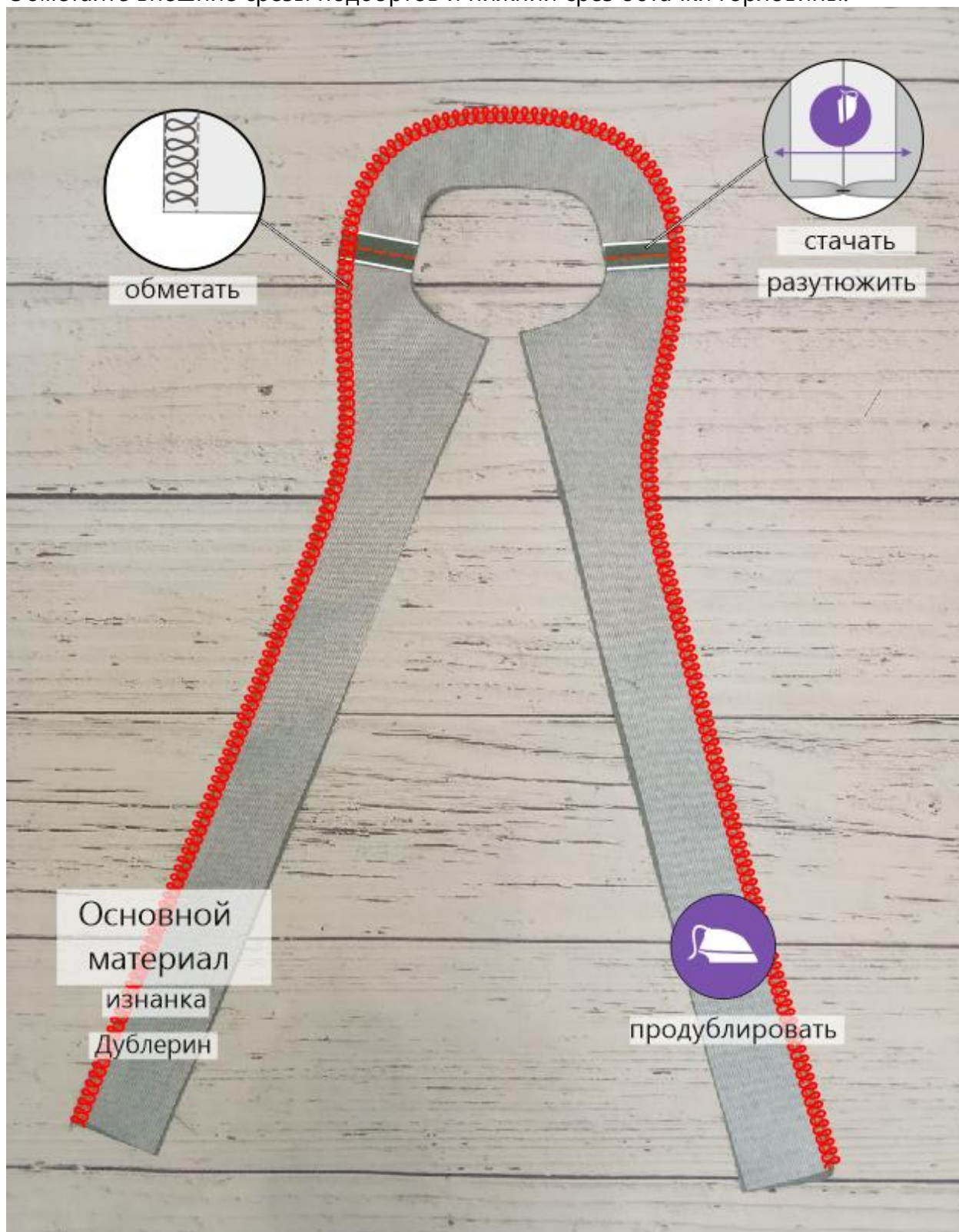
Совмещая центры, вколите или вметайте воротник в горловину изделия.



### Заготовка подбортов и обтачки горловины спинки

Продублируйте детали подбортов и обтачку горловины спинки с изнаночной стороны. Стачайте их между собой по плечевым срезам. Припуски швов разутюжьте.

Обметайте внешние срезы подбортов и нижний срез обтачки горловины.



### Монтаж подбортов и обтачки горловины с изделием

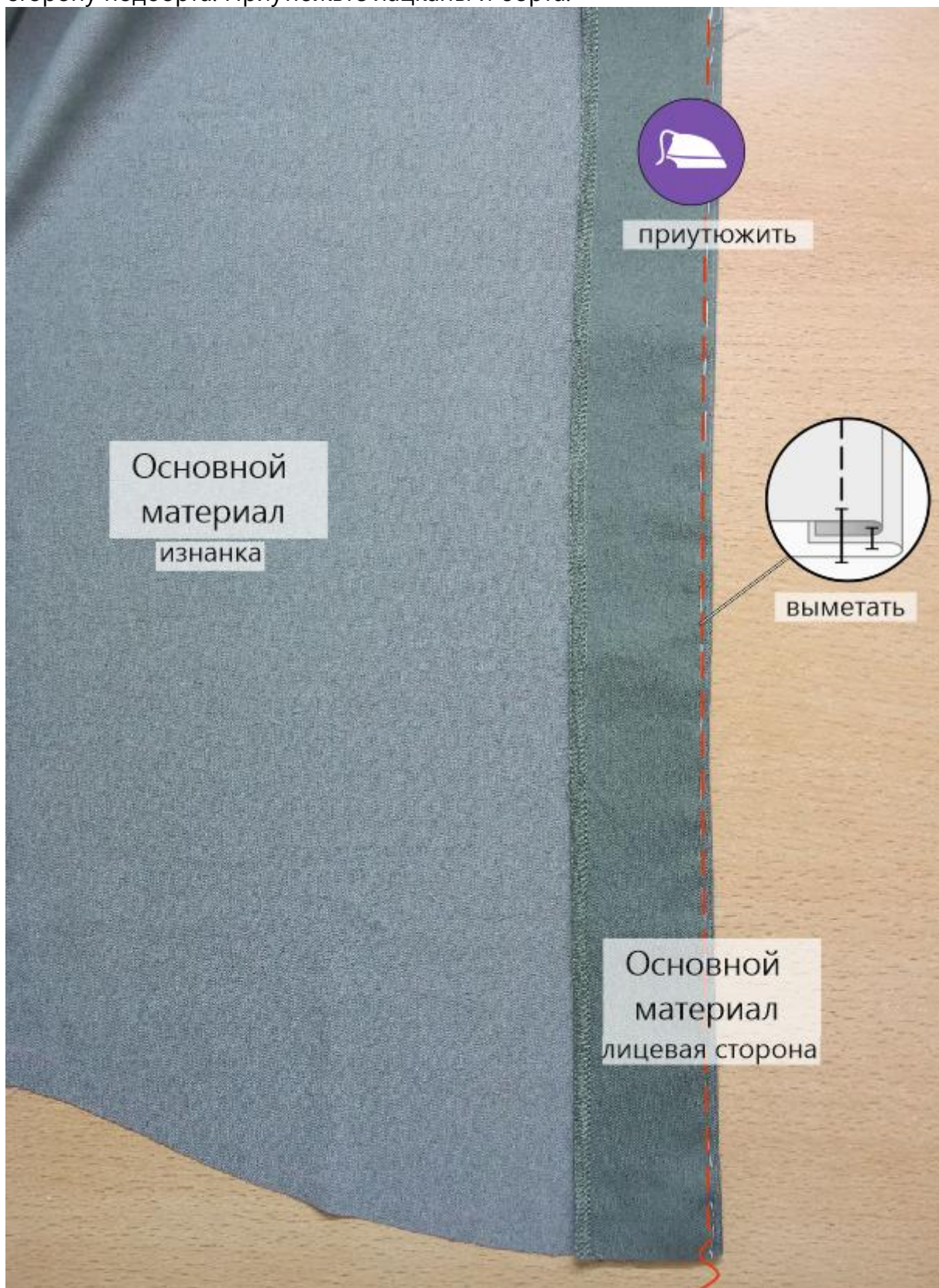
Наложите подборта и обтачку горловины на изделие, лицом к лицу, уравняйте по срезам бортов и горловины, совместите по плечевым швам, приколите, притачайте. Припуски шва в уголках высеките наискосок, не доходя до строчки 0,1-0,2 см, на скруглениях рассеките, не доходя до строчки 0,1-0,2 см.



Выверните, выправьте подборта на лицевую сторону. Выметайте лацканы с переходным кантом шириной 0,1-0,2 см из подборта в сторону переда.



Выметайте борта с переходным кантом шириной 0,1-0,2 см из детали переда в сторону подборта. Приутюжьте лацканы и борта.



### Обработка боковых срезов

Стачайте боковые срезы изделия. Припуски швов обметайте, заутюжьте в сторону переда.



**Обработка низа изделия**

Отверните подборта на лицевую сторону, обтачайте по низу на ширину подгибки низа. Припуски швов в углах высеките наискосок, не доходя до строчки 0,1-0,2 см.



Выверните, выправьте подборта на лицевую сторону. Заметайте срез низа изделия швом вподгибку с закрытым срезом, застрочите.



Нитки смётывания удалите. Низ изделия приутюжьте.



### Обработка низа рукавов

Заметайте срезы низа рукавов швом вподгибку с закрытым срезом, застрочите.



Нитки смётывания удалите, низ рукавов приутюжьте.



### Отделка

Отстрочите борта, лацканы и воротник строчкой в край по лицевой стороне изделия.



Нитки смётывания удалите. Воротник, лацканы и борта приутюжьте.



Разметьте петли на правом борте изделия, выметайте.



Разметьте и пришейте пуговицы на левом борте изделия.



Ручными потайными стежками подшейте отлетные края подбортов к припускам плечевых швов изделия.



Отутюжьте изделие в готовом виде. Носите с удовольствием!

Понравилась выкройка? Тогда ждём ваши ФОТО-ОТЗЫВЫ:



на нашем сайте: <https://shkatulka-sew.ru/pattern/vykroyka-rubashki-flor9022/>



в соцсетях с хэштегом #Flor9022 и #Флор9022

