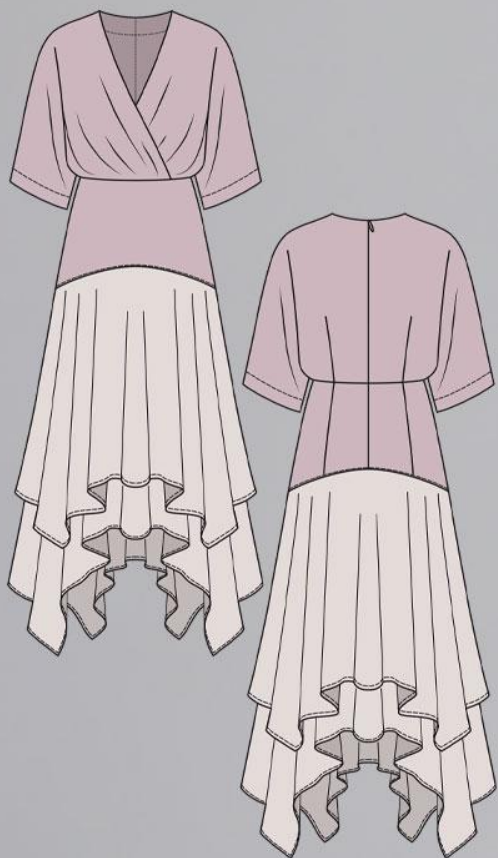


ШКАТУЛКА

SHKATULKA-SEW.RU



#САБИНА7019

Размеры

40-68

Рост

156-180 см

СЛОЖНОСТЬ

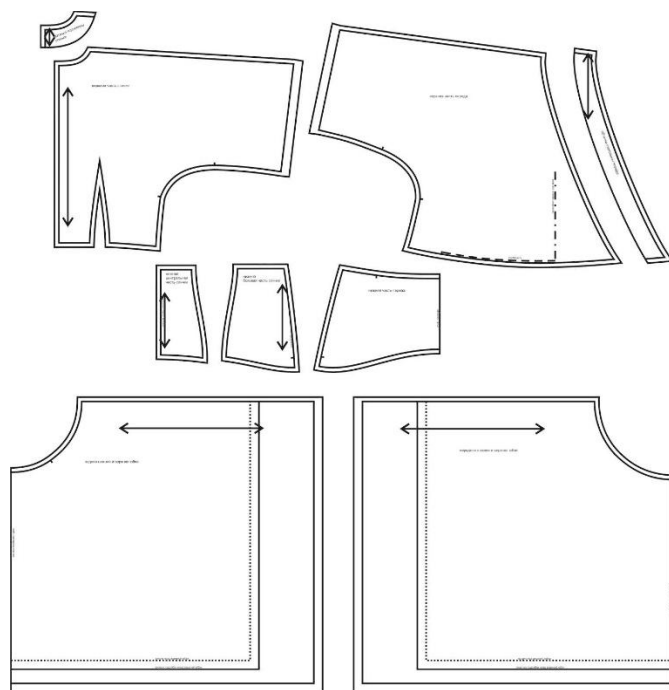


платье

Сабина7019



Выкройка женского платья умеренного объёма, полуприлегающего силуэта, отрезного по талии, выполненного из основного материала двух цветов. Верхняя часть переда состоит из двух деталей, присборенных по нижним срезам, с нахлёстом находящихся одна на другую. Нижняя часть переда цельная. К ней притачивается юбка, состоящая из двух ярусов разной длины. Верхняя часть спинки - со средним швом и талиевыми вытачками. Нижняя часть спинки - со средним швом и вертикальными рельефами, являющимися логическим продолжением талиевых вытачек. К ней притачивается юбка, состоящая из двух ярусов разной длины. Горловина платья - V-образной формы, обработана подкройными обтачками. Застёжка - потайная молния в среднем шве спинки. Рукава - цельнокроеные, умеренной ширины, длиной ниже локтя. Форма низа платья - фигурная. Длина платья варьируется от длины ниже колена до длины до щиколотки. Юбка платья выполнена из основного материала второго цвета.



СОСТАВ КОМПЛЕКТА ЛЕКАЛ

* Выкройки даны с припусками на швы. Они обозначены двойным контуром. Вы можете самостоятельно изменить ширину припусков, исходя из свойств выбранного материала или своих целей.

ВЕЛИЧИНЫ ПРИБАВОК НА ОСНОВНЫХ УЧАСТКАХ ИЗМЕРЕНИЙ

Прибавка к обхвату груди (условно) в полном объеме	Прибавка к обхвату талии в полном объеме	Прибавка к обхвату бедер в полном объеме
10 - 17 см	5,3 - 7,9 см	4 - 6 см

ЗАМЕРЫ КЛЮЧЕВЫХ ПАРАМЕТРОВ, РАСХОД ТКАНИ

Замеры лекал выполнены без учета припусков на швы. Все замеры указаны в сантиметрах.



- A - длина изделия по средней линии спинки
- B - ширина на уровне груди в полном обхвате
- C - ширина на уровне талии в полном обхвате
- D - ширина на уровне бедер в полном обхвате
- E - длина рукава от горловины

размер	рост, см	A	B	C	D	E
40	156-160	98,7	97,0	68,2	92,0	45,6
	161-165	102,7				
	166-170	106,7				
	171-175	110,7				
	176-180	114,7				
42	156-160	99,1	100,5	72,0	96,1	45,9
	161-165	103,1				
	166-170	107,1				
	171-175	111,1				
	176-180	115,1				
44	156-160	99,4	104,0	75,9	100,3	46,1
	161-165	103,4				
	166-170	107,4				
	171-175	111,4				
	176-180	115,4				
46	156-160	99,8	107,5	79,7	104,4	46,4
	161-165	103,8				

	166-170	107,8				
	171-175	111,8				
	176-180	115,8				
48	156-160	100,2	111,0	83,5	108,6	46,7
	161-165	104,2				
	166-170	108,2				
	171-175	112,2				
	176-180	116,2				
50	156-160	100,6	114,5	87,3	112,7	47,0
	161-165	104,6				
	166-170	108,6				
	171-175	112,6				
	176-180	116,6				
52	156-160	100,9	118,0	91,2	116,9	47,2
	161-165	104,9				
	166-170	108,9				
	171-175	112,9				
	176-180	116,9				
54	156-160	101,3	121,5	95,0	121,0	47,5
	161-165	105,3				
	166-170	109,3				
	171-175	113,3				
	176-180	117,3				
56	156-160	101,7	125,0	98,8	125,1	47,8
	161-165	105,7				
	166-170	109,7				
	171-175	113,7				
	176-180	117,7				
58	156-160	102,0	128,5	102,7	129,3	48,0
	161-165	106,0				
	166-170	110,0				
	171-175	114,0				
	176-180	118,0				
60	156-160	102,4	132,0	106,5	133,4	48,3
	161-165	106,4				
	166-170	110,4				
	171-175	114,4				
	176-180	118,4				
62	156-160	102,8	135,5	110,3	137,6	48,6
	161-165	106,8				
	166-170	110,8				
	171-175	114,8				
	176-180	118,8				

64	156-160	103,2	139,0	114,1	141,7	48,9
	161-165	107,2				
	166-170	111,2				
	171-175	115,2				
	176-180	119,2				
66	156-160	103,5	142,5	118,0	145,9	49,1
	161-165	107,5				
	166-170	111,5				
	171-175	115,5				
	176-180	119,5				
68	156-160	103,9	146,0	121,8	150,0	49,4
	161-165	107,9				
	166-170	111,9				
	171-175	115,9				
	176-180	119,9				

Внимание: расчет выполнен для однотонной ткани без рисунка, без учета направления ворса и возможной усадки! Усадка может достигать 15-20% от длины материала. Обязательно учитывайте это и берите с запасом.

В таблице представлены разные варианты расхода на разные ширины материала. Пожалуйста, выберите свою ширину материала и нужный размер.

размер	ростовая группа, см	основная ткань при ширине 130 см, см	основная ткань при ширине 140 см, см	основная ткань при ширине 150 см, см
40	156-160	374	368	349
	161-165	391	358	357
	166-170	403	389	364
	171-175	407	398	374
	176-180	528	415	397
42	156-160	381	358	353
	161-165	395	390	363
	166-170	404	374	367
	171-175	488	408	379
	176-180	534	420	409
44	156-160	389	365	356
	161-165	401	367	363
	166-170	461	417	371
	171-175	531	412	379
	176-180	541	415	388
46	156-160	392	378	360
	161-165	439	388	366

	166-170	447	398	378
	171-175	538	421	388
	176-180	548	444	398
48	156-160	450	383	373
	161-165	465	386	385
	166-170	534	424	393
	171-175	544	424	393
	176-180	588	488	416
50	156-160	435	386	381
	161-165	507	389	386
	166-170	541	434	392
	171-175	585	449	408
	176-180	595	493	408
52	156-160	467	399	389
	161-165	538	430	407
	166-170	574	440	400
	171-175	593	496	447
	176-180	602	498	426
54	156-160	517	424	398
	161-165	570	425	394
	166-170	591	423	421
	171-175	600	462	420
	176-180	637	511	427
56	156-160	541	427	417
	161-165	577	421	412
	166-170	597	458	419
	171-175	608	499	429
	176-180	690	581	450
58	156-160	573	443	420
	161-165	589	454	431
	166-170	604	462	425
	171-175	684	470	445
	176-180	720	588	474
60	156-160	584	448	419
	161-165	599	458	431
	166-170	697	473	429
	171-175	714	518	453
	176-180	728	594	477
62	156-160	620	440	425
	161-165	692	470	422
	166-170	698	514	444
	171-175	712	591	472
	176-180	761	601	487

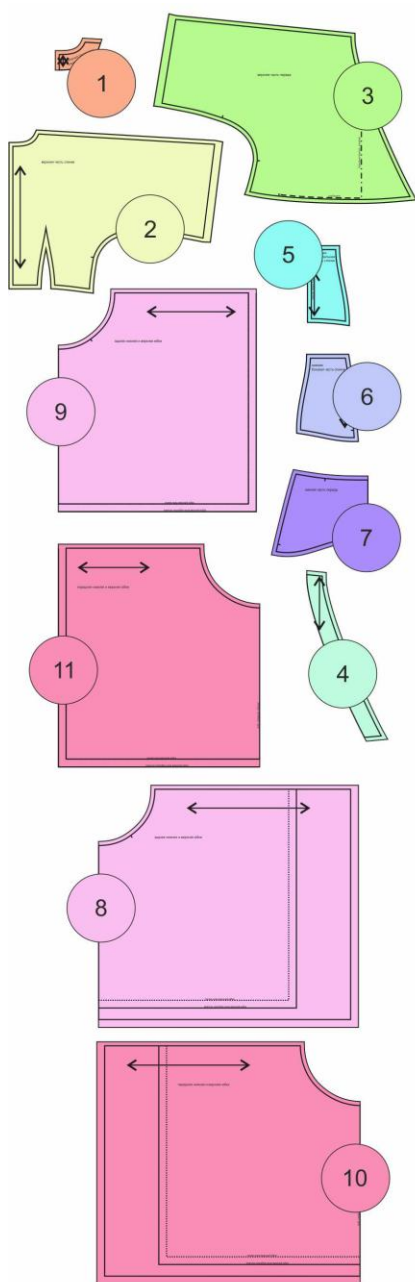
64	156-160	679	467	437
	161-165	694	510	440
	166-170	717	615	463
	171-175	748	626	462
	176-180	773	636	492
66	156-160	687	472	423
	161-165	727	537	464
	166-170	737	594	462
	171-175	757	632	505
	176-180	770	643	505
68	156-160	711	532	439
	161-165	736	591	451
	166-170	749	601	466
	171-175	775	640	502
	176-180	779	685	551

РЕКОМЕНДАЦИИ ПО ВЫБОРУ ТКАНИ

Для пошива платья можно использовать легкие, нетяжелые плательные ткани небольшой и средней поверхностной плотности, хорошо драпирующиеся, отличающиеся малой сминаемостью, с натуральными, искусственными, синтетическими или смешанными волокнами в составе.

Пример: плательный креп, плательная вискоза, шелк, ниагара, суперсофт и др.

РАСКРОЙ



ОСНОВНАЯ ТКАНЬ

- 1 обтачка горловины спинки - 2 дет.
- 2 верхняя часть спинки - 2 дет.
- 3 верхняя часть переда - 2 дет.
- 4 обтачка горловины переда - 2 дет.
- 5 нижняя центральная часть спинки - 2 дет.
- 6 нижняя боковая часть спинки - 2 дет.
- 7 нижняя часть переда - 1 дет. со сгибом
- 8 задняя нижняя юбка - 1 дет. со сгибом
- 9 задняя верхняя юбка - 1 дет. со сгибом
- 10 передняя нижняя юбка - 1 дет. со сгибом
- 11 передняя верхняя юбка - 1 дет. со сгибом

Дублирин:



1. Обтачка горловины спинки – 2 дет.,
2. Обтачка горловины переда – 2 дет.

Припуски на швы


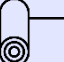


Все детали изделия даны с необходимыми припусками на швы.

Образец платья был отшит из тонкого крепа.

ОБОРУДОВАНИЕ И ИНСТРУМЕНТЫ

	Бытовая швейная машинка;
	Оверлок 3-ниточный;
	Утюг с паром или без, утюжильный стол или гладильная доска;
	Машинные иглы, соответствующие типу ткани (для тонких тканей), булавки для закалывания или маленькие зажимы;
	Ножницы для бумаги и ножницы для раскроя;
	Проутюжильник (сетка для ВТО или лоскут х/б ткани).

ДОПОЛНИТЕЛЬНЫЕ МАТЕРИАЛЫ И ФУРНИТУРА

	Нитки для бытовой машины и оверлока;
	Дублерин;
	Лапка для втачивания молнии;
	Потайная молния.

ТЕХНОЛОГИЧЕСКАЯ ПОСЛЕДОВАТЕЛЬНОСТЬ ОБРАБОТКИ

Раскрой

Выкроите детали изделия согласно спецификации.

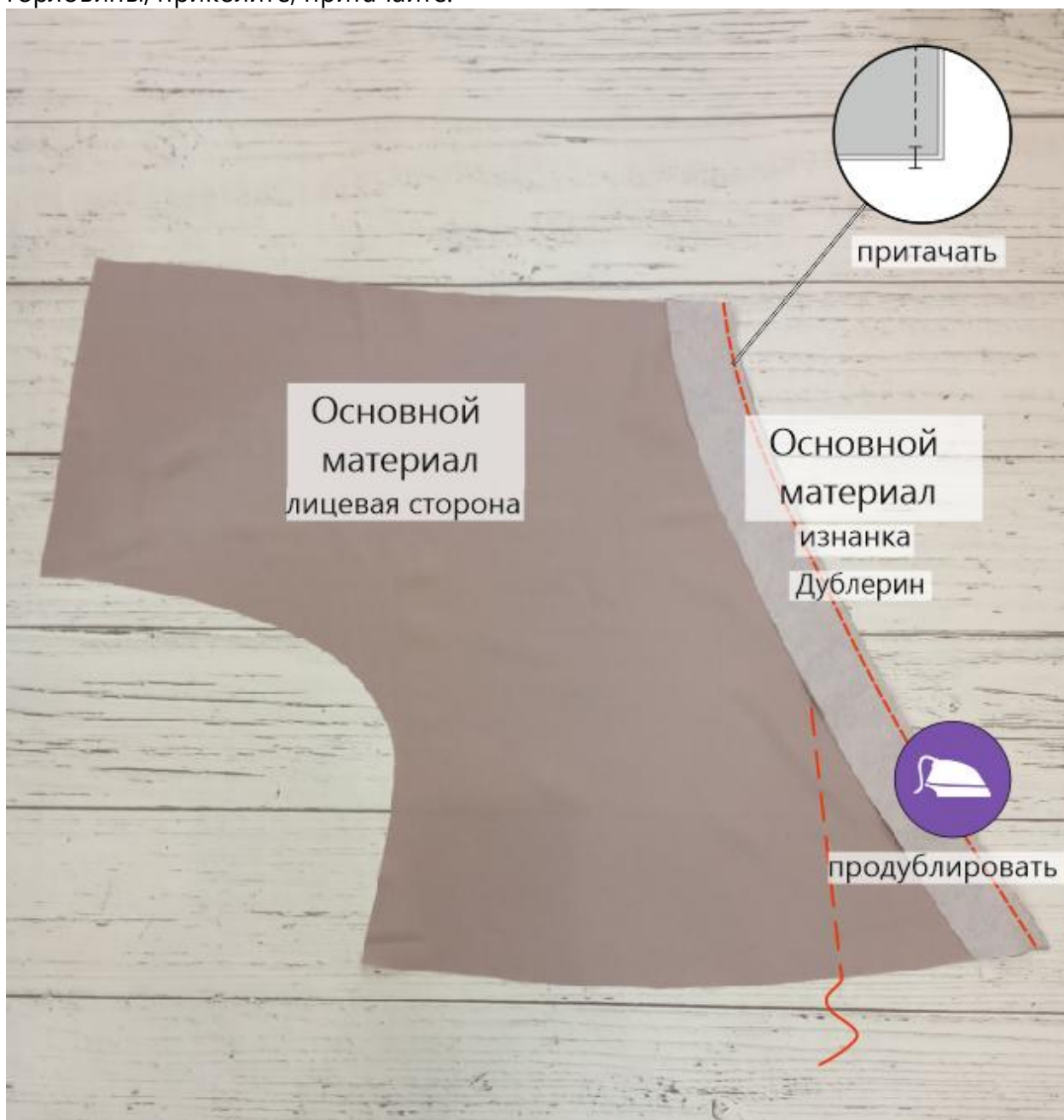


Заготовка деталей верхней части переда

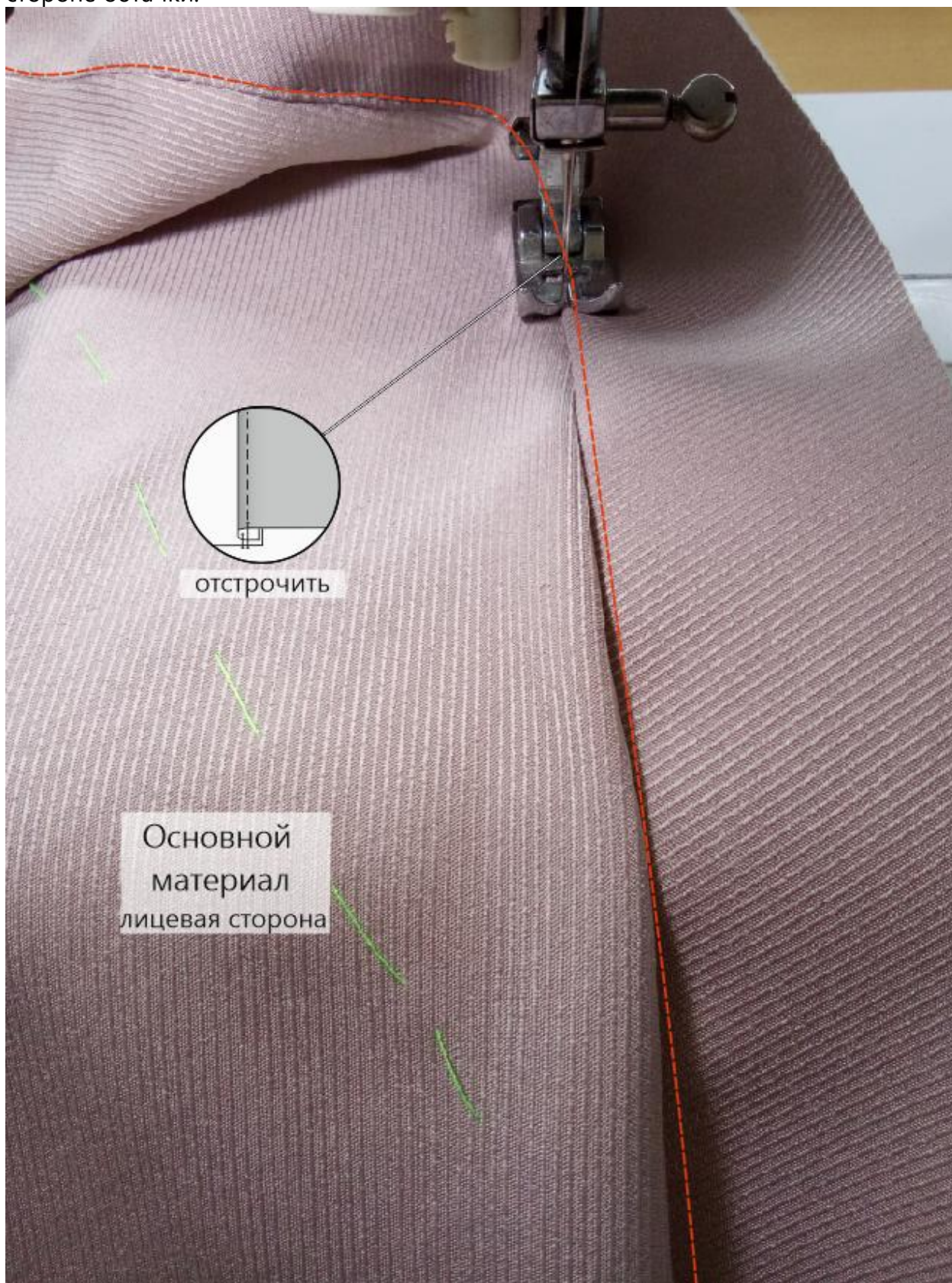
Контрастными нитками проставьте центры на деталях верхней части переда.

Продублируйте обтачки горловины переда.

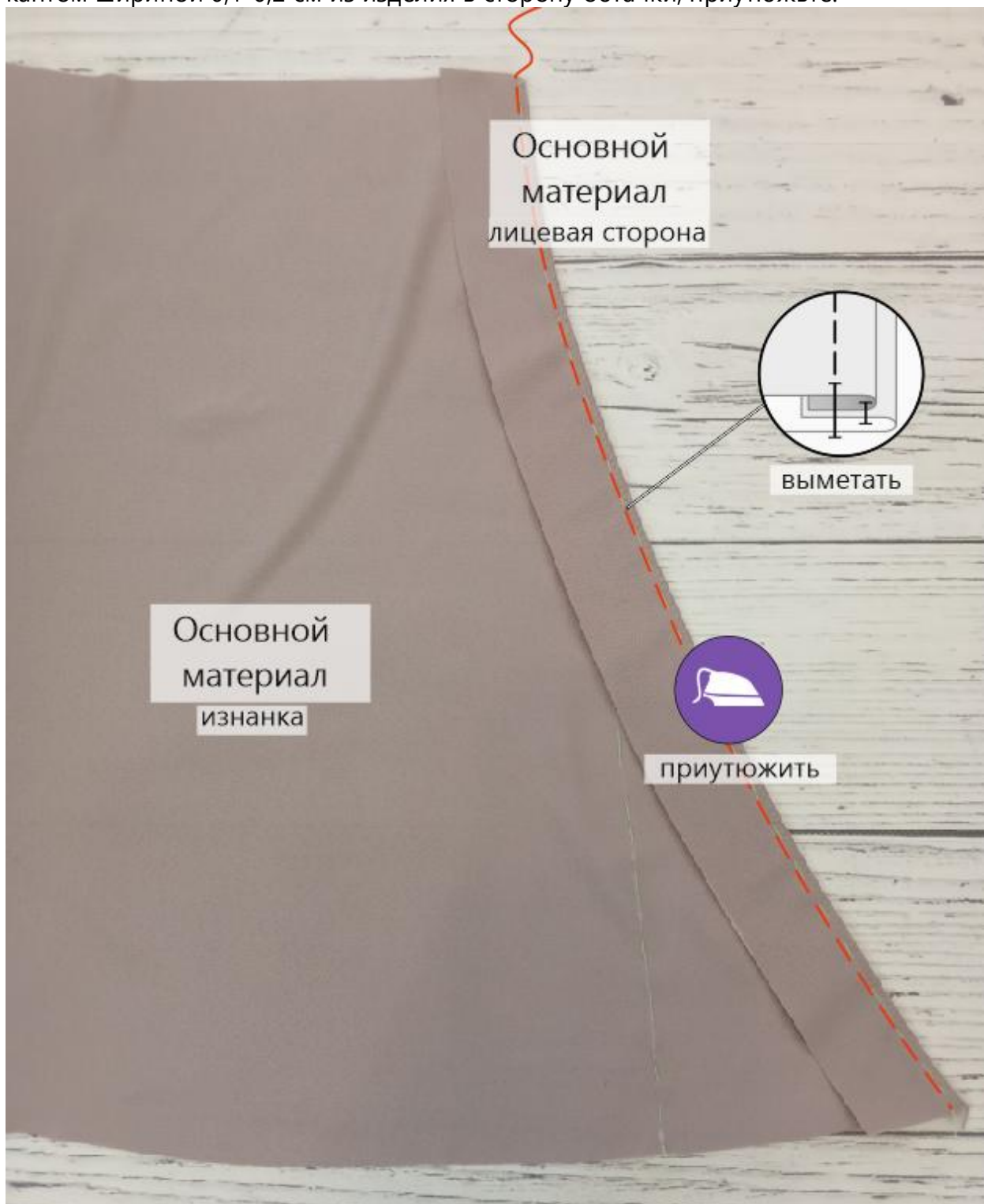
Наложите обтачку на верхнюю часть переда, лицом к лицу, уравняйте по срезам горловины, приколите, притачайте.

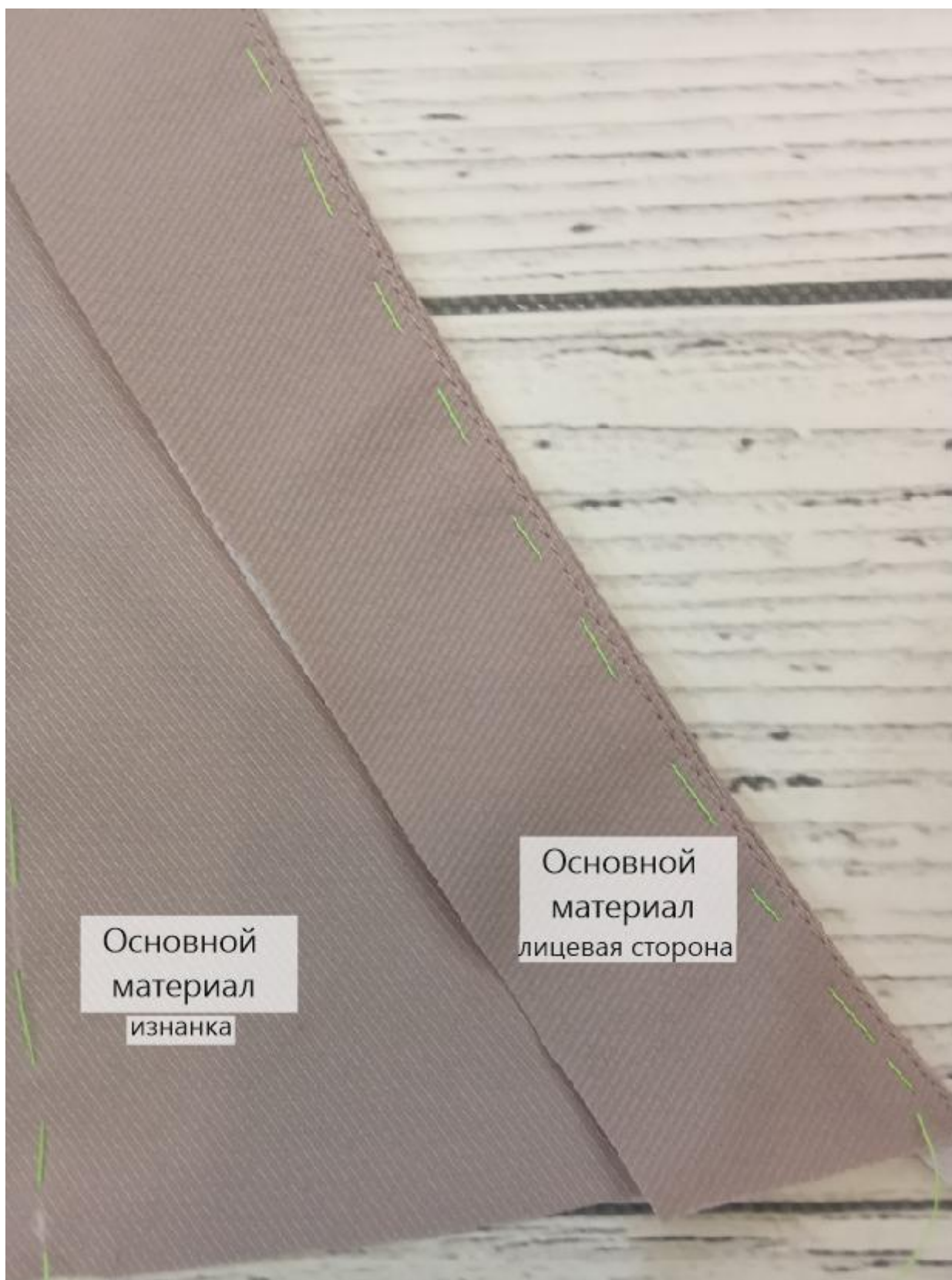


Отверните припуски шва в сторону обтачки. Отстрочите шов в край по лицевой стороне обтачки.



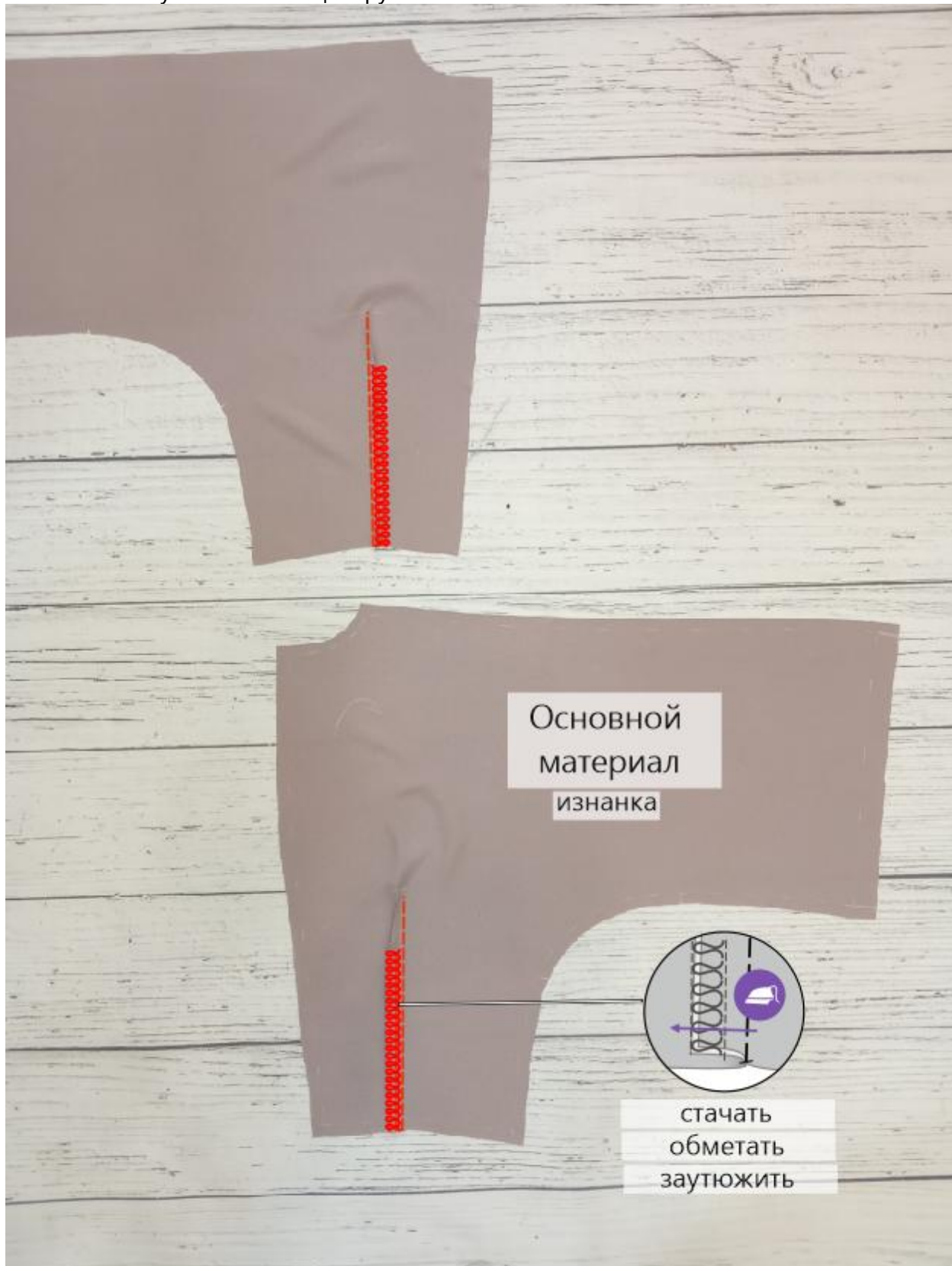
Отверните обтачку в сторону изнанки изделия. Выметайте горловину с переходным кантом шириной 0,1-0,2 см из изделия в сторону обтачки, приутюжьте.



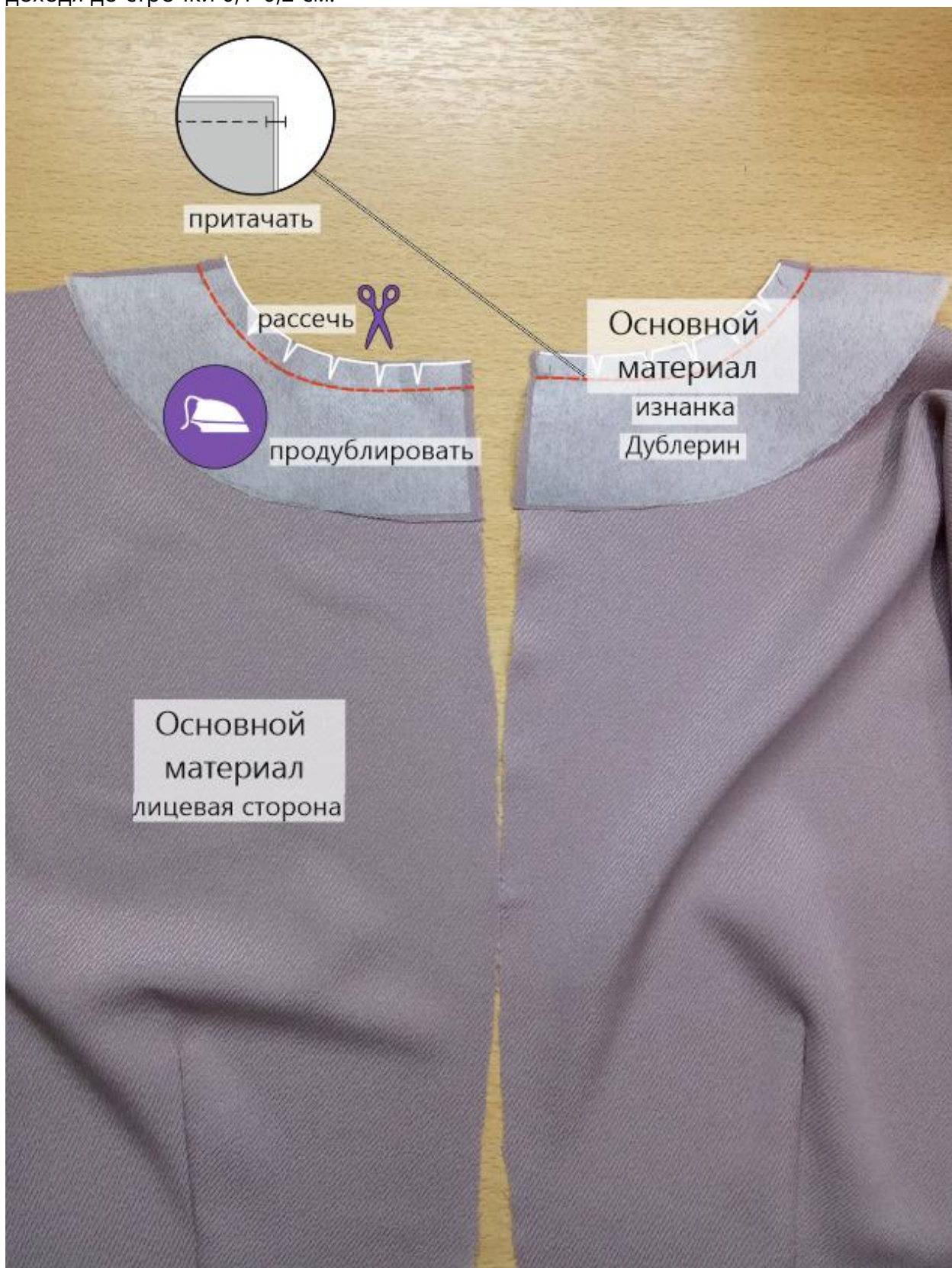


Заготовка деталей верхней части спинки

Стачайте талиевые выточки на деталях верхней части спинки, припуски швов обметайте. Заутюжьте их к центру.



Продублируйте детали обтачки горловины спинки. Наложите их на соответствующие детали верхней части спинки, лицом к лицу, уравняйте по срезам горловины, приколите, притачайте. Припуски швов на скруглениях рассеките, не доходя до строчки 0,1-0,2 см.



Направьте припуски шва в сторону обтачки. Отстрочите шов в край по лицевой стороне обтачки.



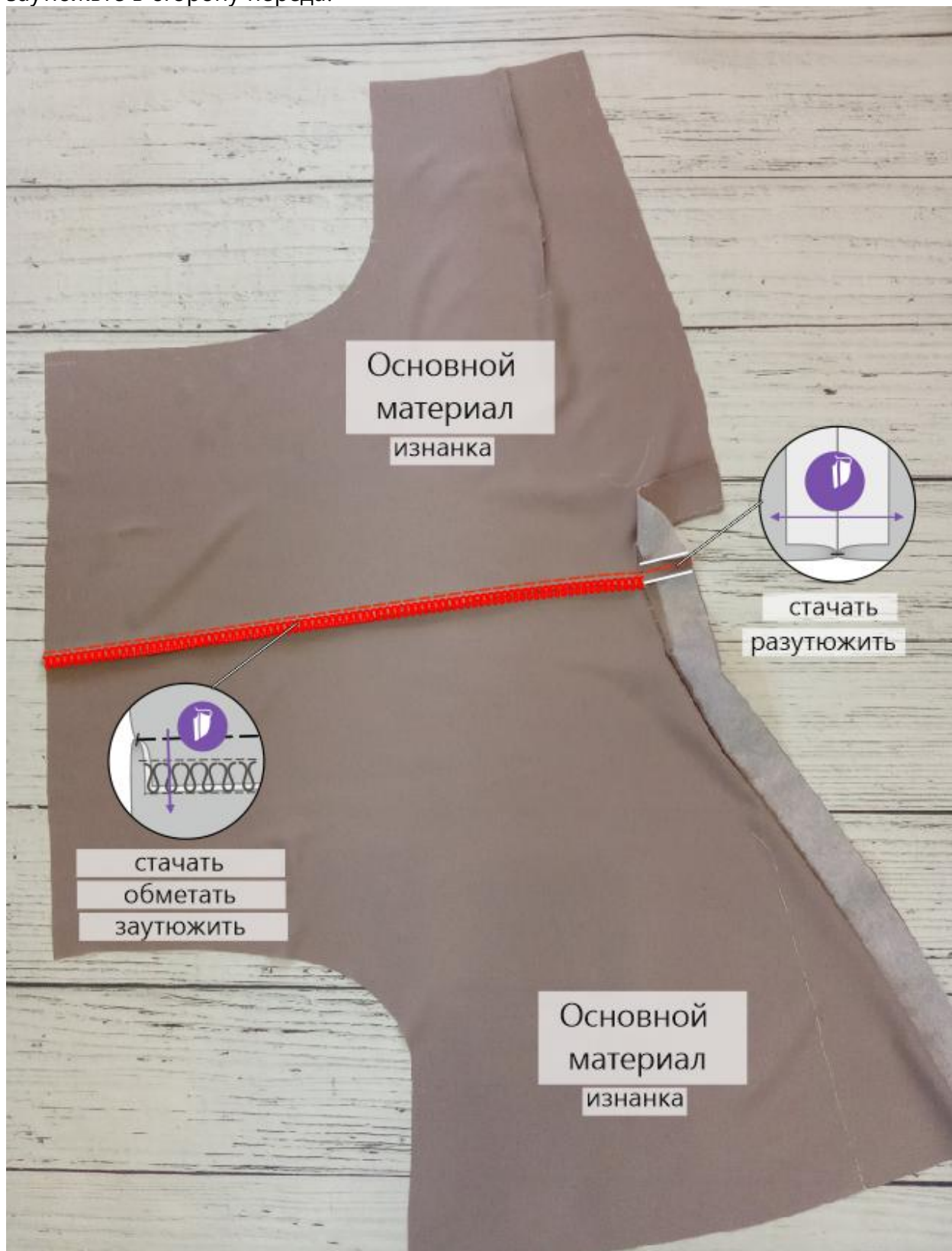
Отверните обтачку в сторону изнанки изделия. Выметайте горловину с переходным кантом шириной 0,1-0,2 см из изделия в сторону обтачки, приутюжьте.



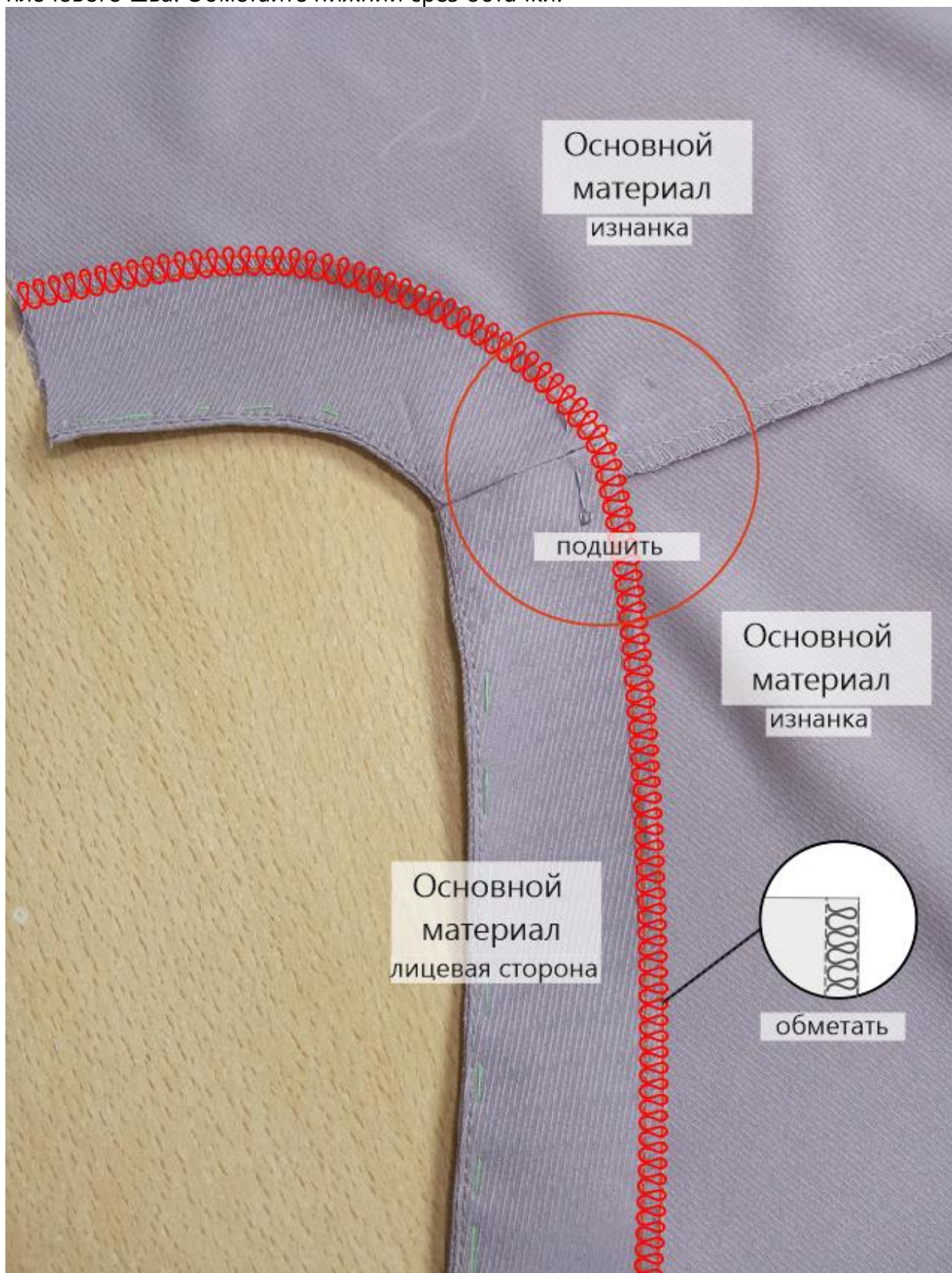
Обработка плечевых срезов изделия

Сложите соответствующие друг другу детали переда и спинки вместе, лицом к лицу, уравняйте по плечевым срезам, сколите, стачайте вместе с обтачками горловины.

Припуски шва обтачек рассеките, разутюжьте. Припуски плечевого шва обметайте, заутюжьте в сторону переда.



Ручными потайными стежками подшейте отлетной край обтачки к припуску плечевого шва. Обметайте нижний срез обтачки.





Совмещая центры, наложите правую верхнюю часть переда поверх левой части, сколите.

Ориентируясь по разметке, проложите 2 крупных вспомогательных строчки по низу детали переда. Стяните нитки, формируя сборку.



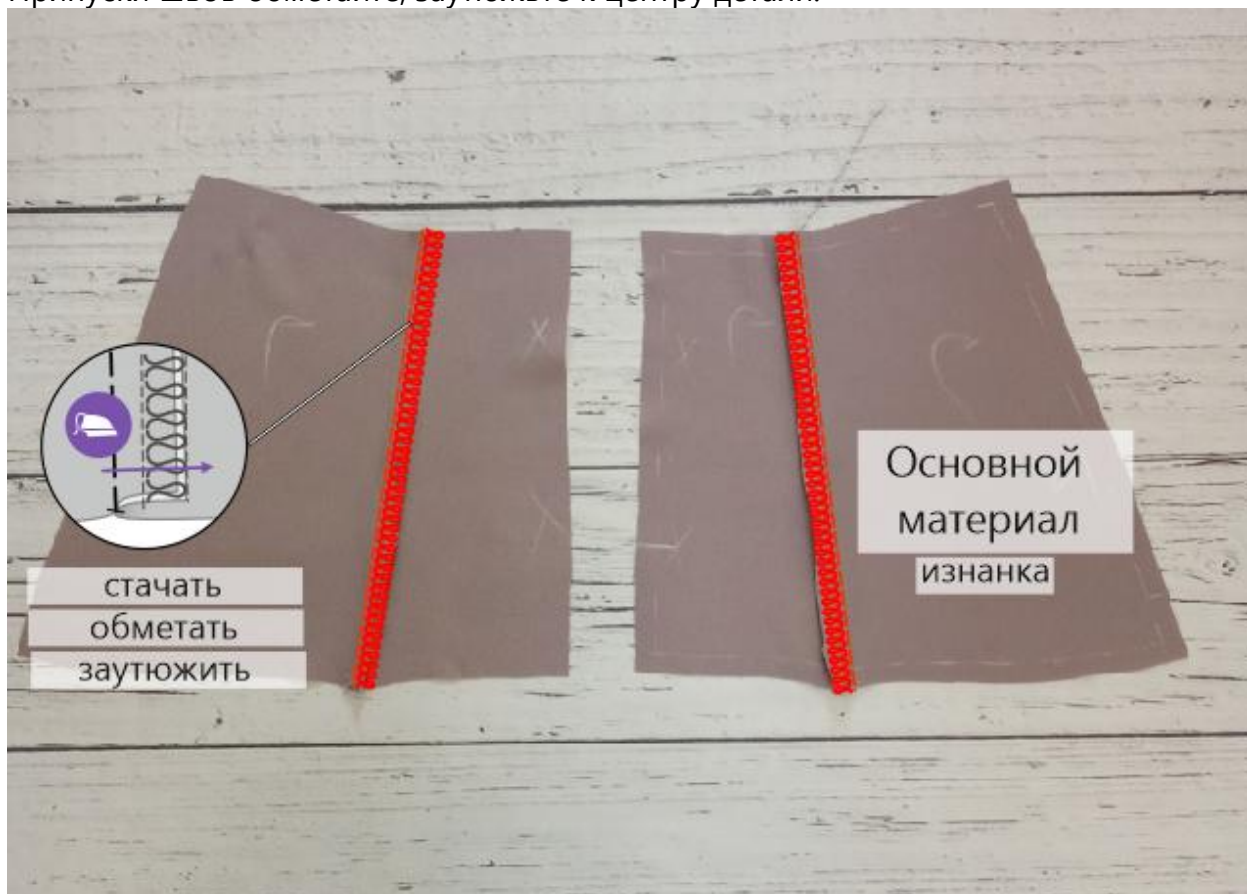
Обработка боковых срезов изделия

Стачайте боковые срезы верхней части платья вместе со срезами рукавов. Припуски швов обметайте, заутюжьте в сторону переда.



Заготовка нижней части верха платья

Стачайте попарно нижнюю центральную и нижнюю боковую части спинки. Припуски швов обметайте, заутюжьте к центру детали.



Стачайте боковые срезы нижней части спинки и переда верха платья между собой по боковым срезам. Припуски швов обметайте, заутюжьте в сторону переда.



Монтаж нижней части верха платья с основным изделием

Совмещая контрольные метки и срезы, притачайте нижнюю часть верха платья к основному изделию.

Припуски шва обметайте, заутюжьте вниз.

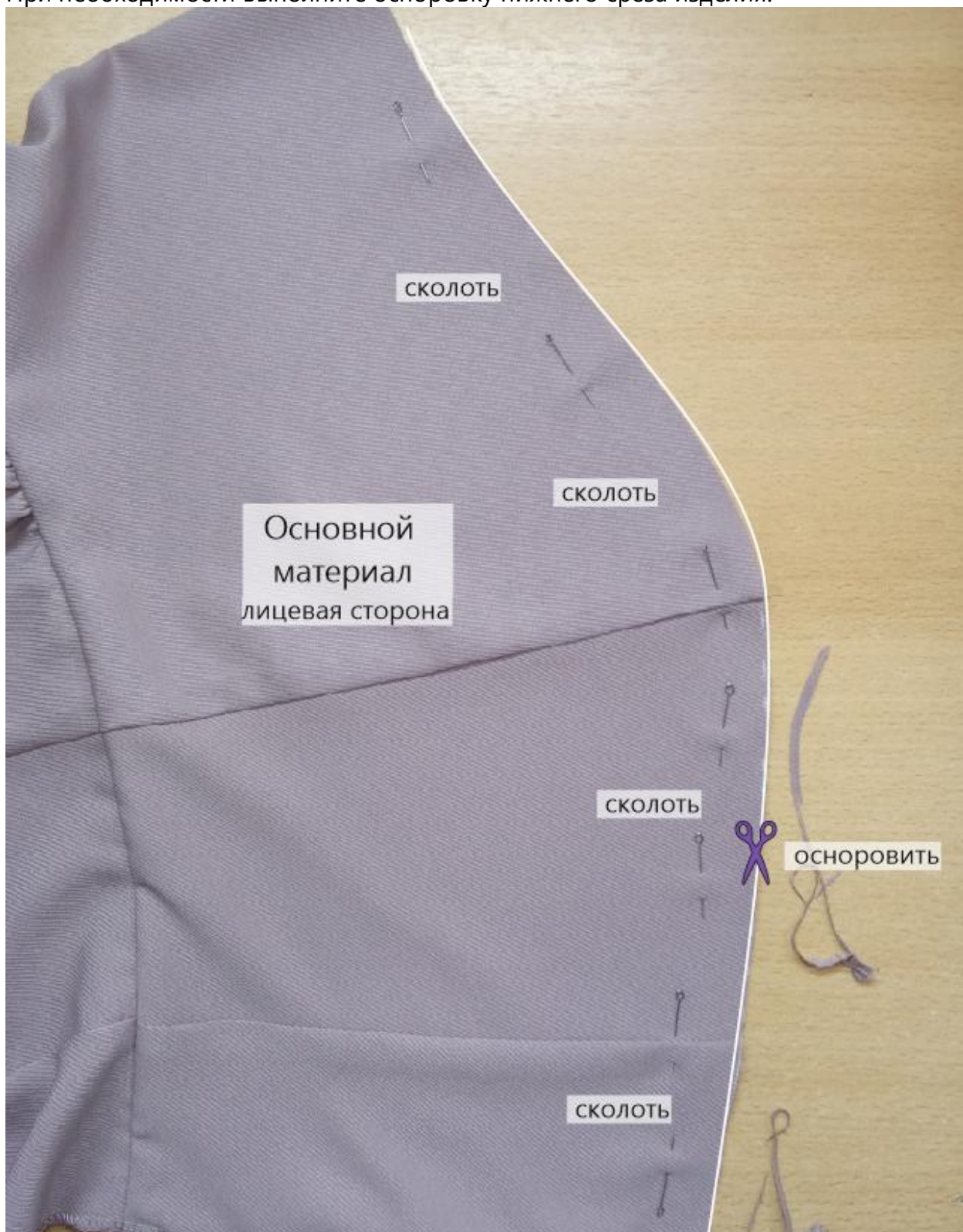


Обработка застёжки платья

Обметайте средние срезы спинки верха платья, стачайте их между собой от контрольной метки вниз. Припуски шва разутюжьте.

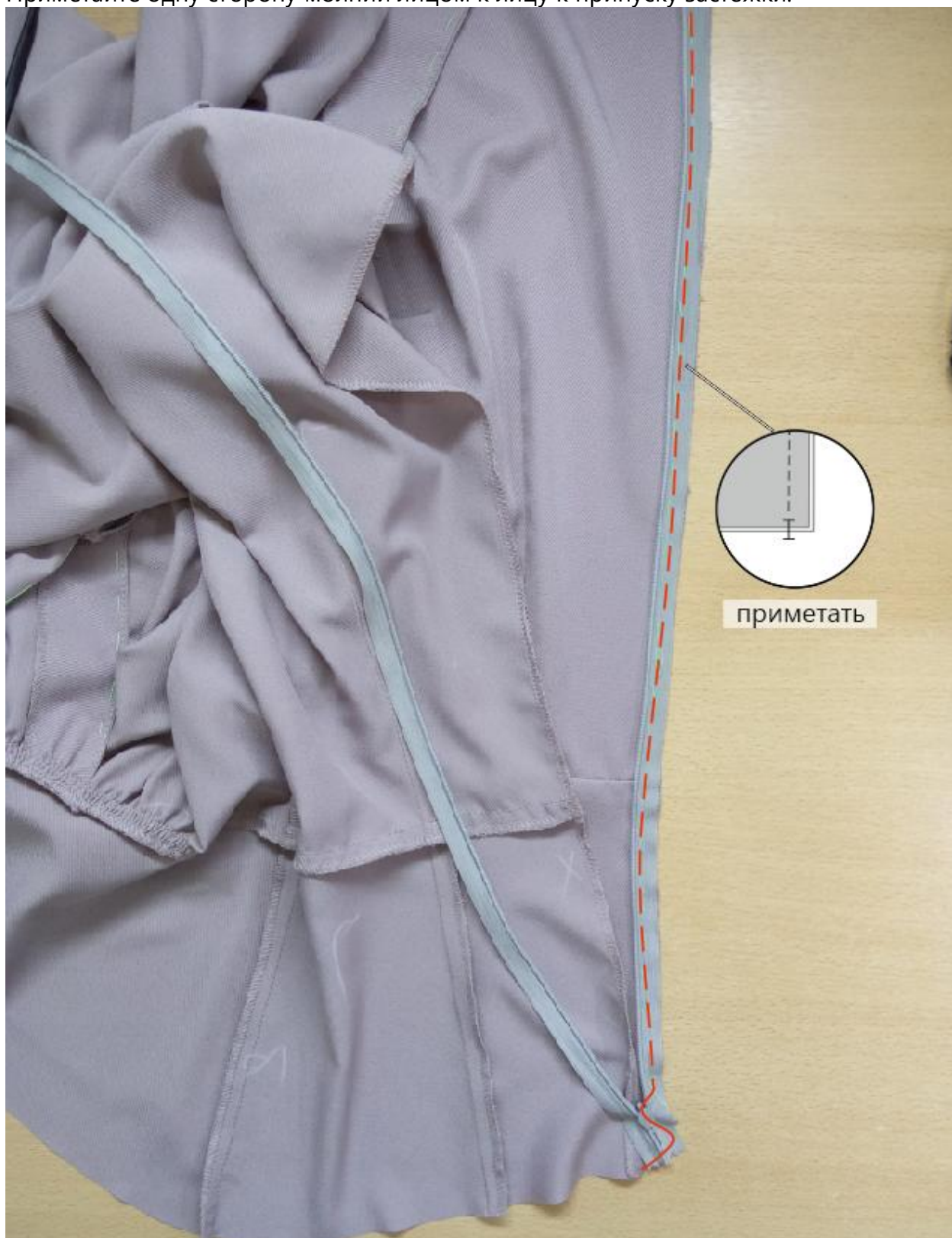


Сложите верх платья пополам, изнанкой внутрь, совмещая срезы и швы, сколите.
При необходимости выполните осноровку нижнего среза изделия.

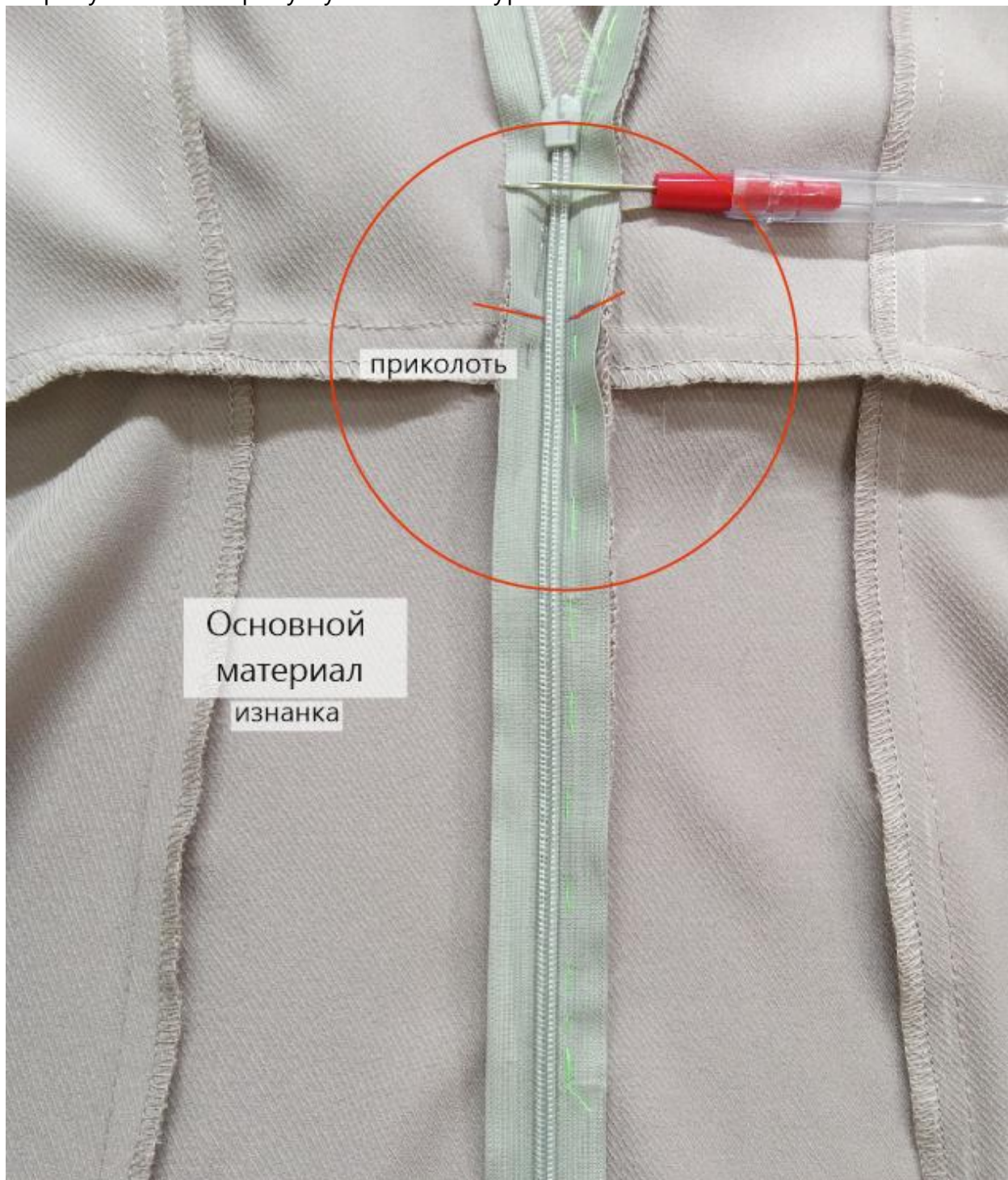


Продекатируйте молнию.

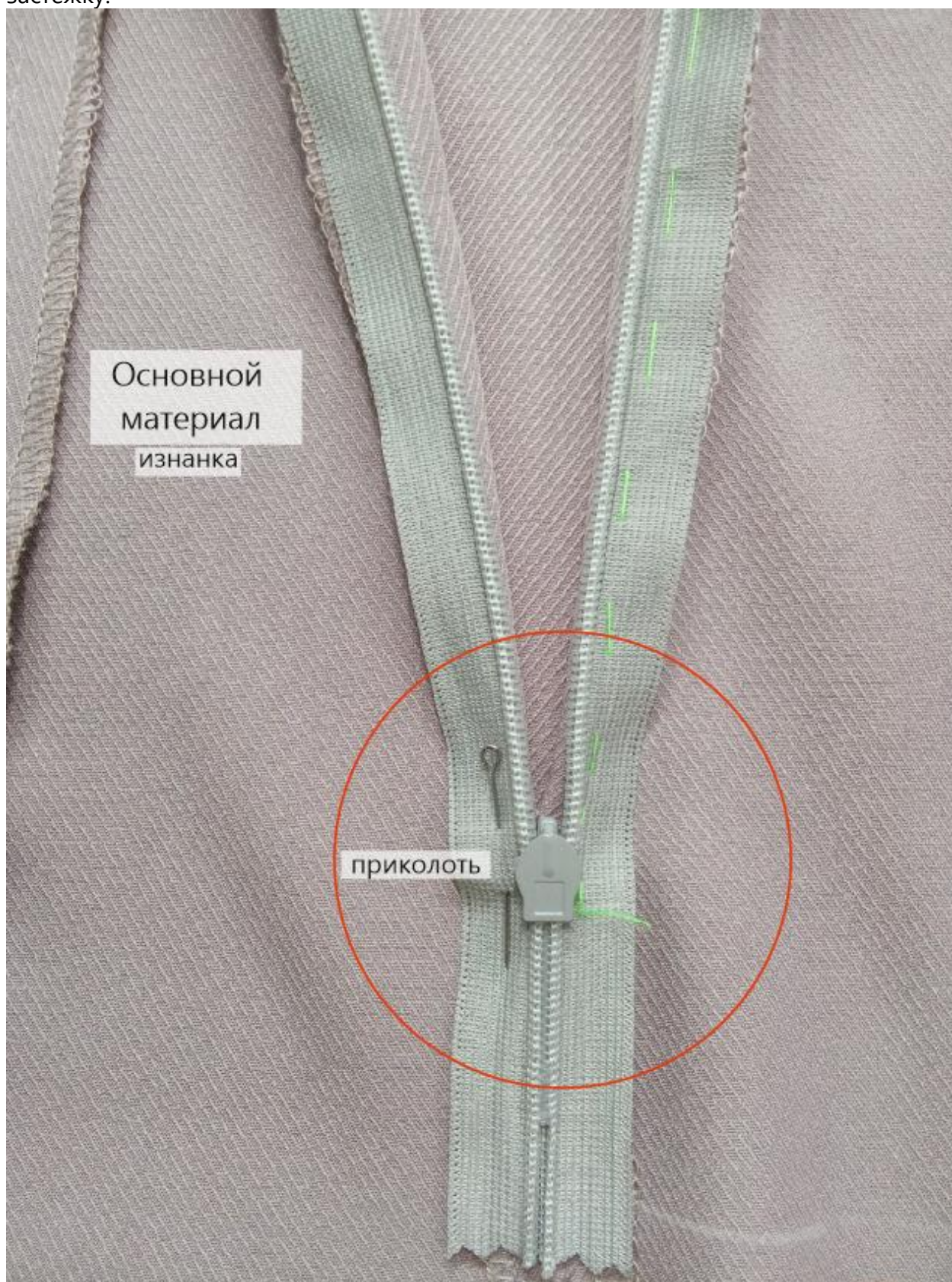
Приметайте одну сторону молнии лицом к лицу к припуску застёжки.



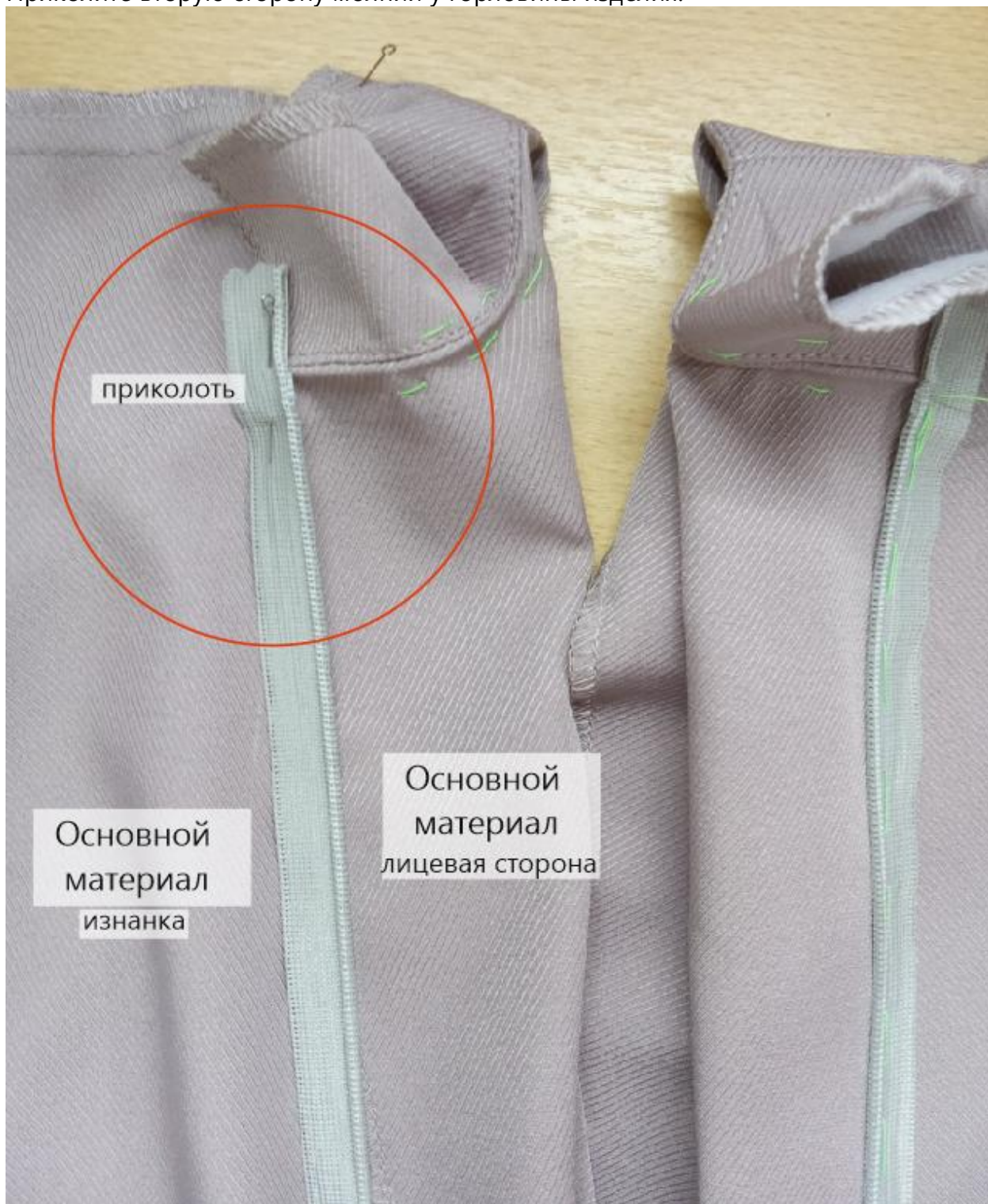
Застегните молнию чуть выше шва. На тесьме молнии поставьте контрольные метки на уровне шва для последующего их совмещения. Приколите вторую сторону молнии к припуску застёжки на уровне шва.



Приколите вторую сторону молнии на уровне закрепки шва по низу разреза под застёжку.



Приколите вторую сторону молнии у горловины изделия.



Расстегните молнию до самого конца. Приметайте вторую сторону молнии к припуску застёжки.



С помощью специальной лапки притачайте первую сторону молнии к припуску застёжки, ведя строчку от горловины вниз.



Вторую сторону молнии притачайте, ведя строчку от закрепки шва в сторону горловины.

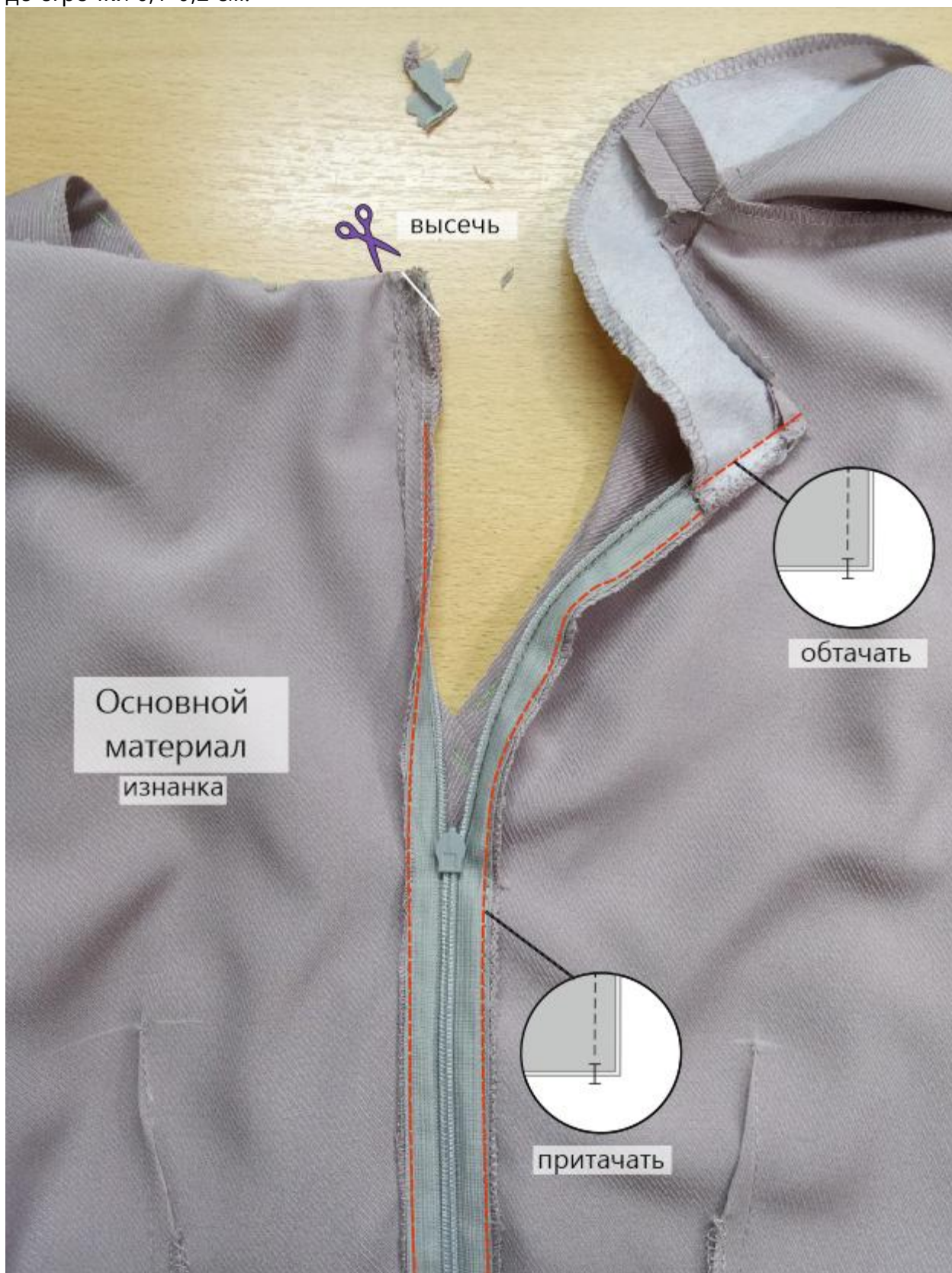


Вытяните молнию за бегунок, застегните. Проверьте качество выполнения операции. Нитки смётывания удалите. Приутюжьте застёжку под припусками.



Дополнительными строчками притачайте края тесьмы молнии к припускам застёжки.

Отверните концы обтачки горловины спинки на лицевую сторону изделия, притачайте их к молнии. Припуски швов в уголках высеците наискосок, не доходя до строчки 0,1-0,2 см.



Выверните, выправьте обтачку горловины спинки на лицевую сторону, приутюжьте.



Обработка низа рукавов

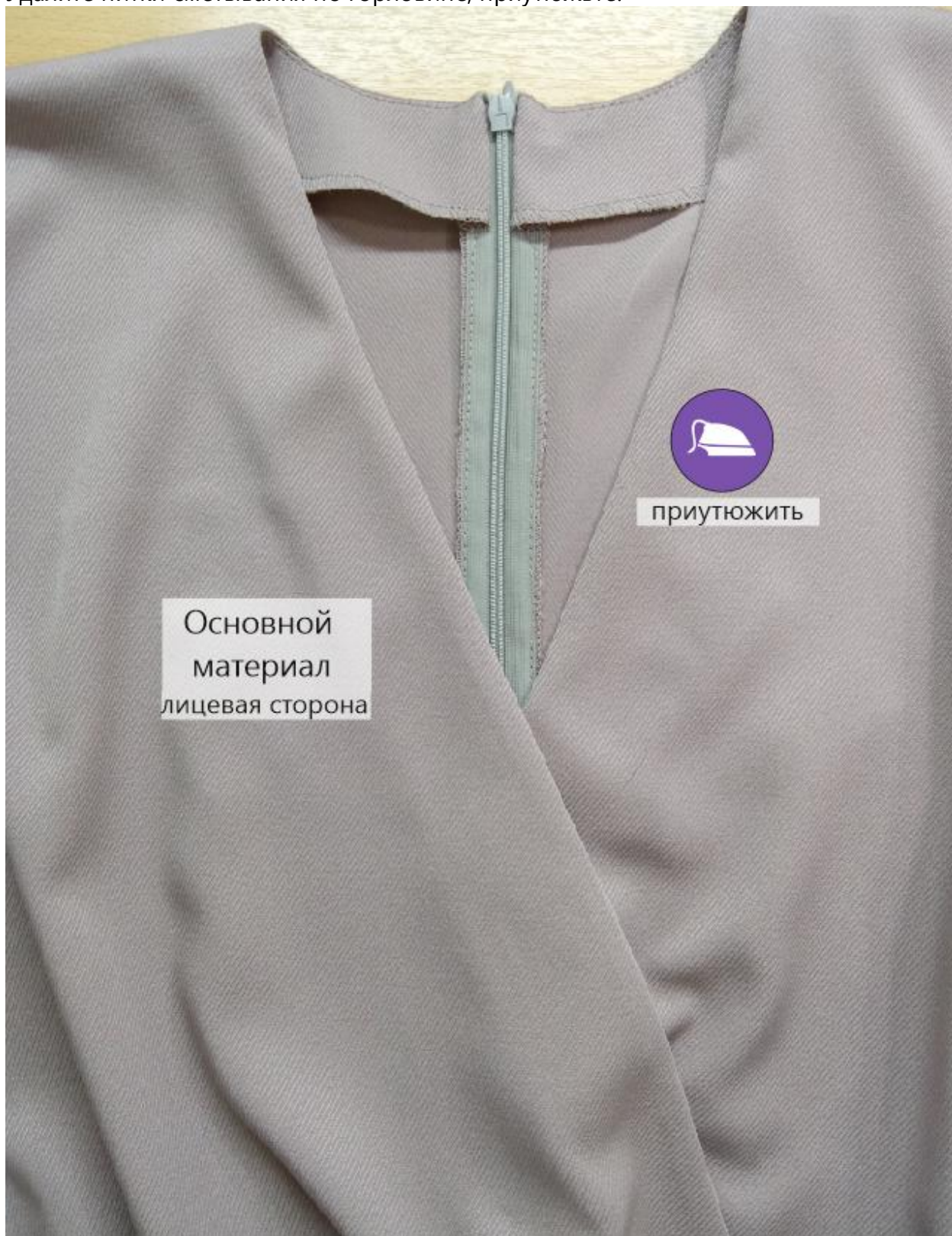
Обметайте срезы низа рукавов, заметайте их на ширину подгибки в сторону изнанки, застрочите.



Нитки смётывания удалите, низ рукавов приутюжьте.



Удалите нитки смётывания по горловине, приутюжьте.



Основной
материал
лицевая сторона



приутюжить

Заготовка юбок платья

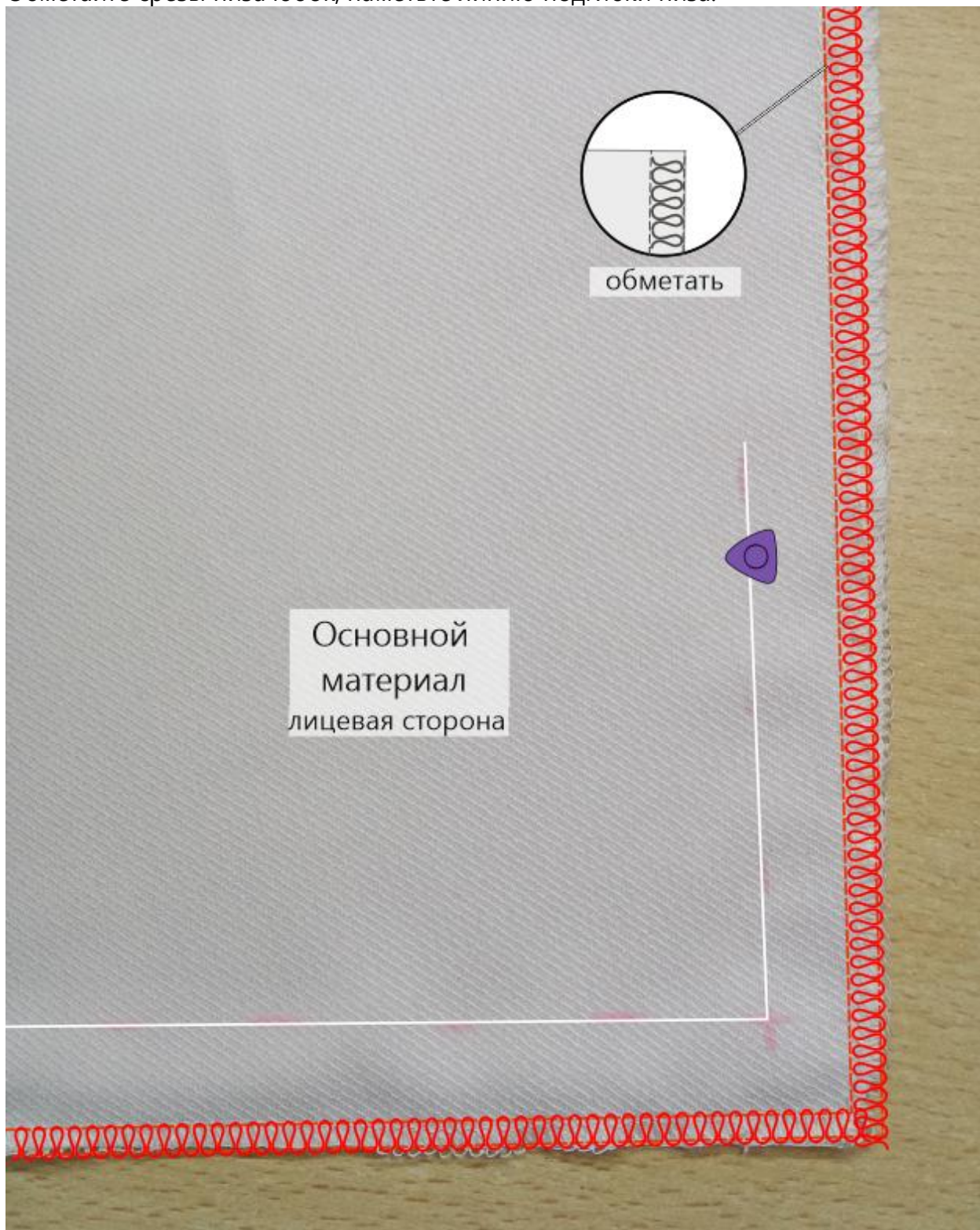
Стачайте верхние юбки переда и спинки между собой по боковым срезам.

Припуски швов обметайте, заутюжьте в сторону переда.

Аналогичным образом заготовьте нижнюю юбку платья.



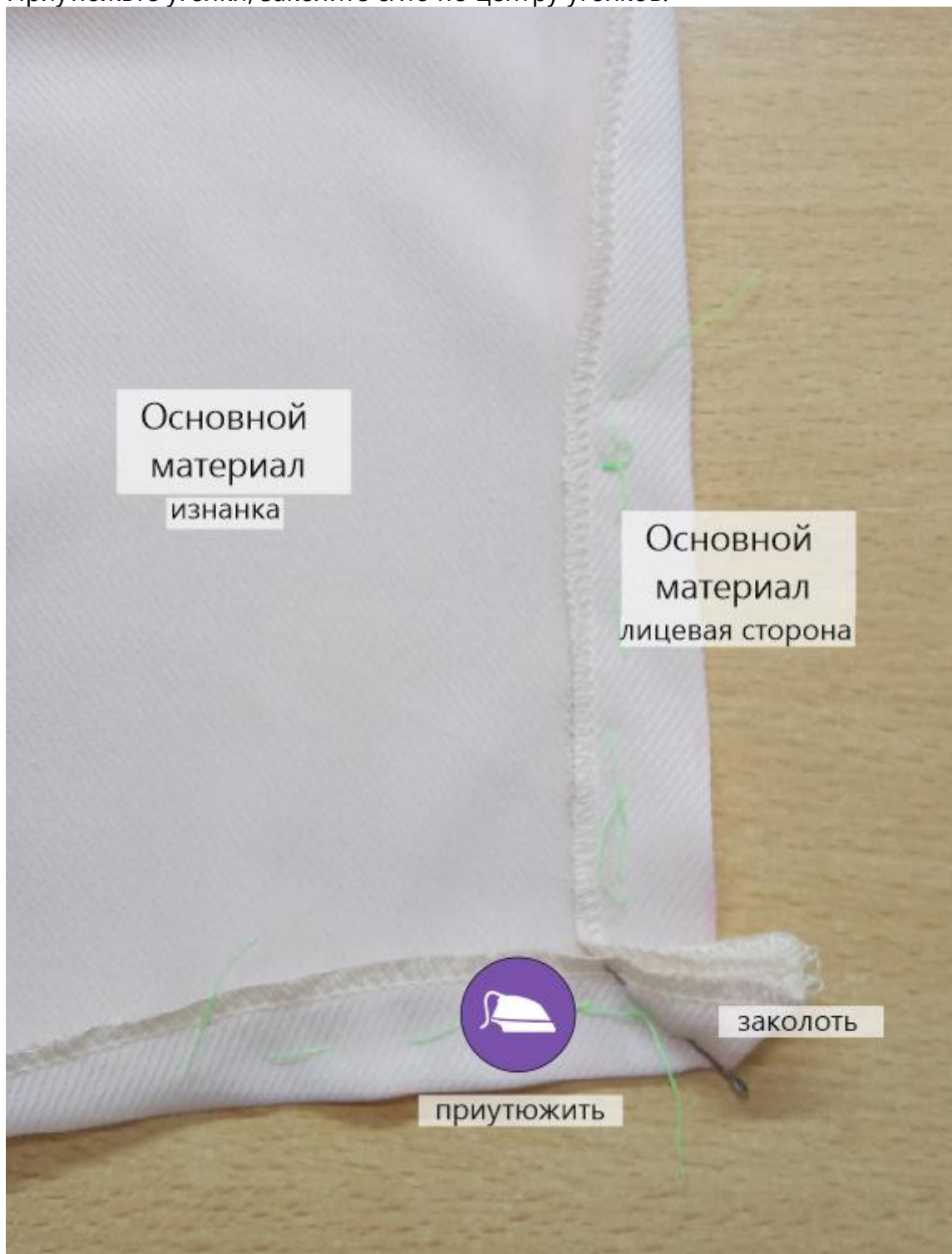
Обметайте срезы низа юбок, наметьте линию подгибки низа.



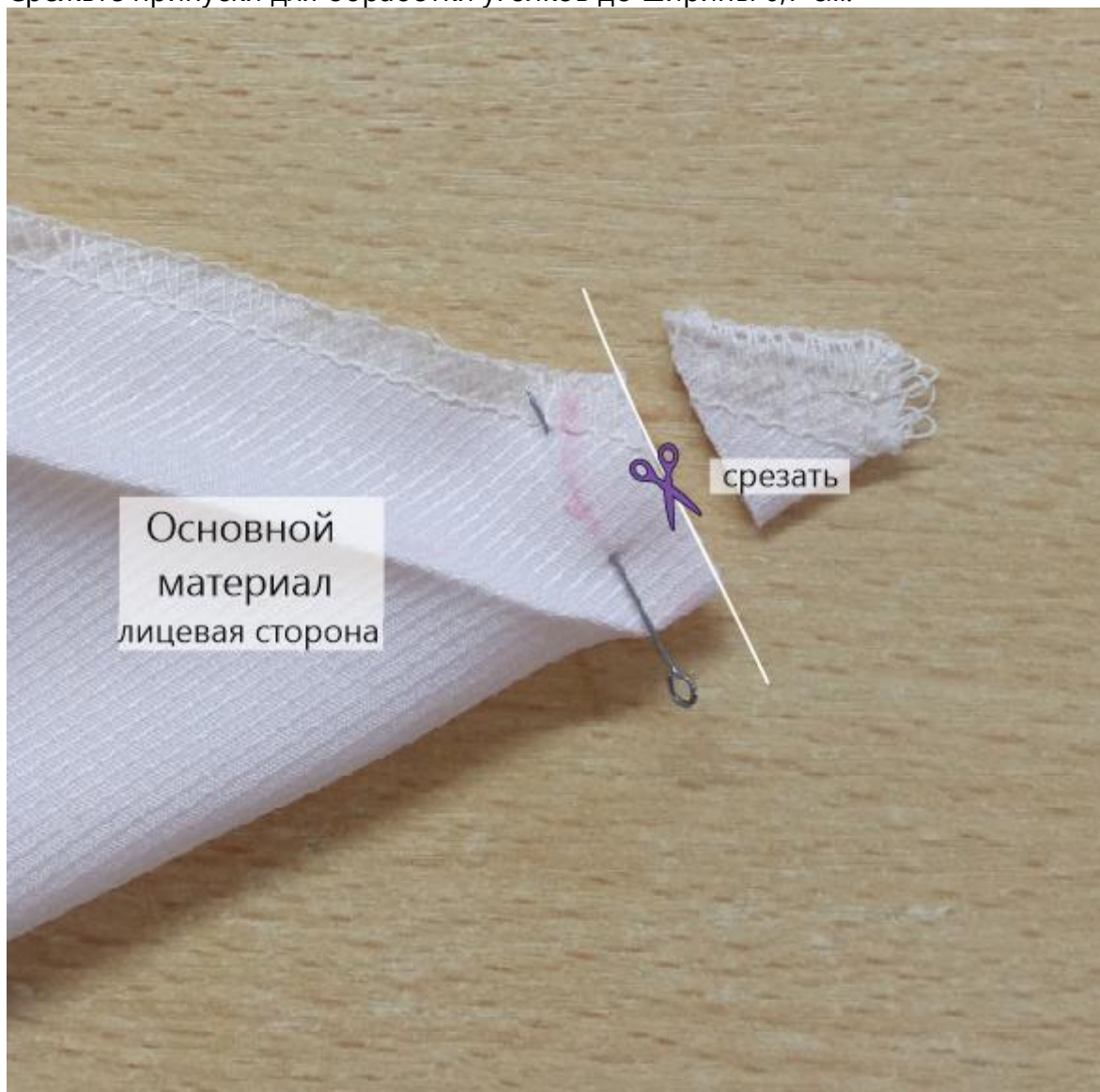
Заматайте подгибку низа юбок в области уголков в сторону изнанки.



Приутюжьте уголки, заколите сгиб по центру уголков.



Срежьте припуски для обработки уголков до ширины 0,7 см.



Сложите уголки лицевой стороной внутрь, обтачайте. Припуски швов в уголках высеките наискосок, не доходя до строчки 0,1-0,2 см.

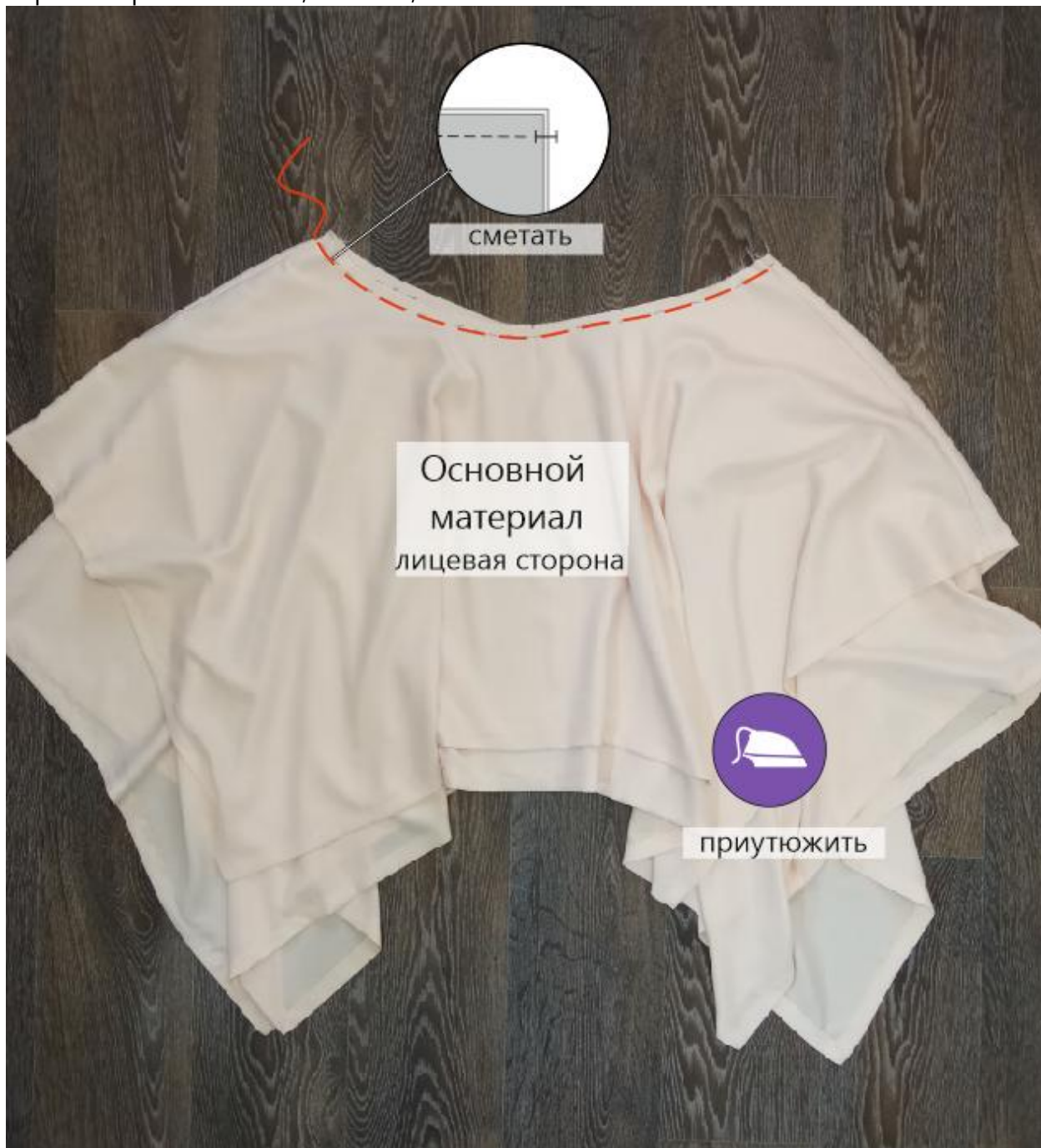


Выверните, выправьте уголки на лицевую сторону. Заметайте низ в сторону изнанки юбок, застрочите.





Нитки сметывания удалите. Низ юбок приутюжьте.
Наложите верхнюю юбку на нижнюю, изнанкой на лицевую сторону, уравняйте по верхним срезам и швам, сколите, сметайте.



Монтаж юбки с платьем

Совмещая швы и срезы, приколите или приметайте юбку к основному изделию.



Притачайте юбку к изделию. Припуски шва обметайте, заутюжьте вверх.



Отстрочите шов в край по лицевой стороне изделия. Приутюжьте.



Отутюжьте платье в готовом виде. Носите с удовольствием!

Понравилась выкройка? Тогда ждём ваши ФОТО-ОТЗЫВЫ:



на нашем сайте: <https://shkatulka-sew.ru/pattern/vykroyka-platyа-sabina7019/>



в соцсетях с хэштегом #Sabina7019 и #Сабина7019

