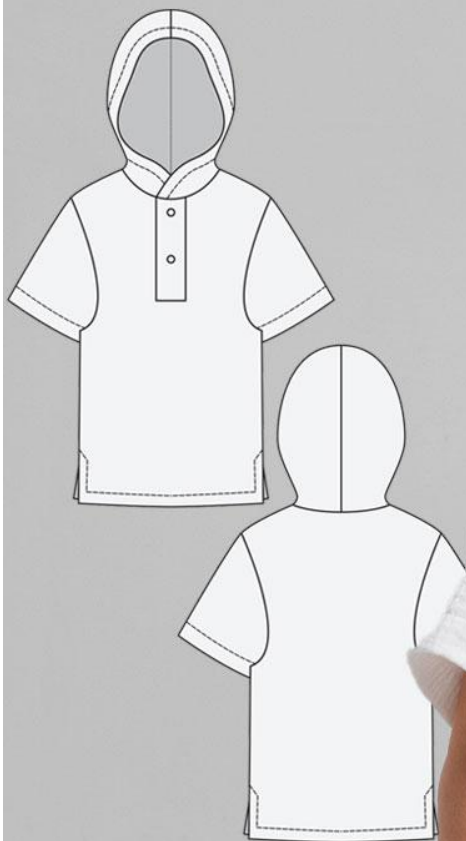


# ШКАТУЛКА

SHKATULKA-SEW.RU



#Нильс9024

**Размеры  
(ростовка)  
86-164 см**

**СЛОЖНОСТЬ**

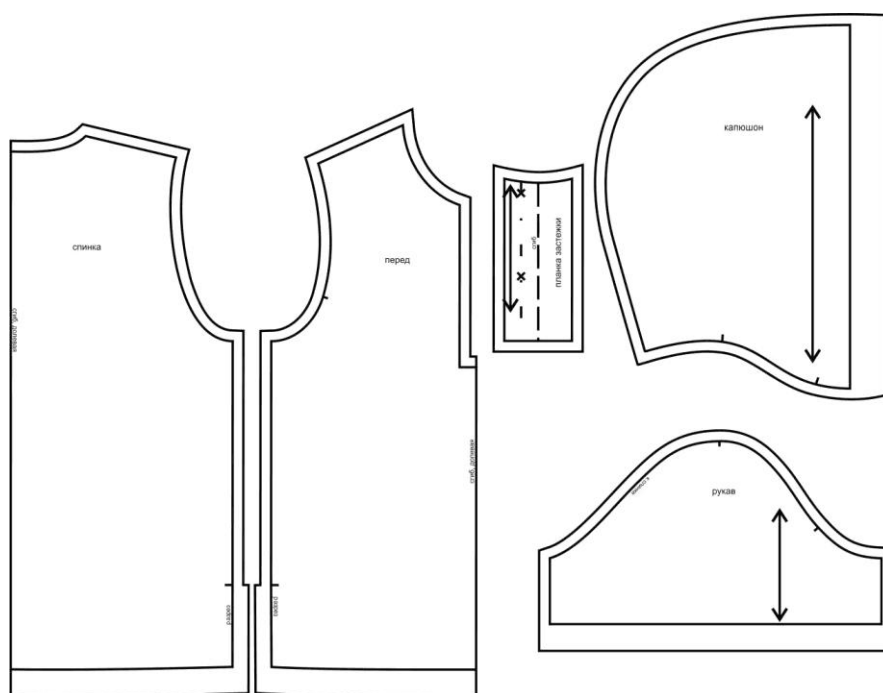


туника

## Нильс9024



Выкройка детской туники среднего объёма, прямого силуэта. Перед и спинка - цельные, без формообразующих конструктивных особенностей. Горловина оформлена одношовным втачным капюшоном. Застёжка - втачные планки по центру переда, а также обмётанные петли и пуговицы. Рукава - рубашечного покроя, длиной выше локтя. Длина туники - до линии бёдер.

СОСТАВ  
КОМПЛЕКТА  
ЛЕКАЛ

\* Выкройки даны с припусками на швы. Они обозначены двойным контуром. Вы можете самостоятельно изменить ширину припусков, исходя из свойств выбранного материала или своих целей.

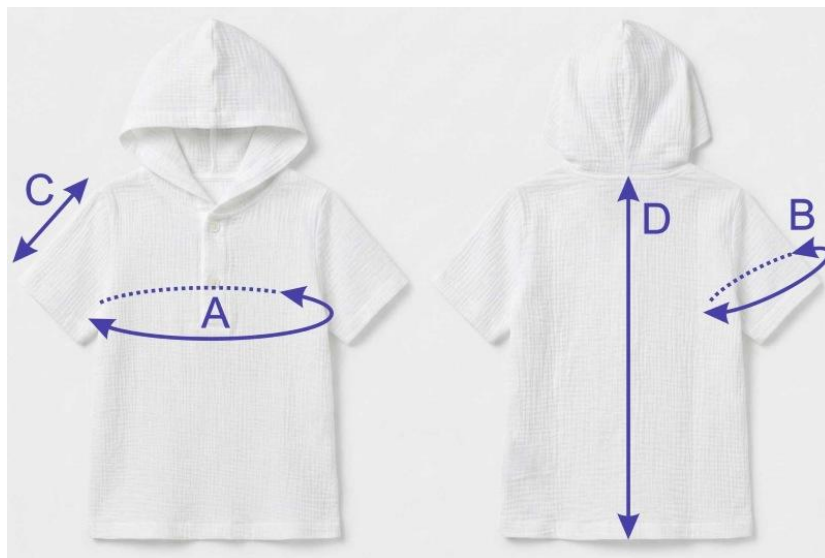
ВЕЛИЧИНЫ ПРИБАВОК НА ОСНОВНЫХ УЧАСТКАХ  
ИЗМЕРЕНИЙ

Прибавка к обхвату груди  
в полном объеме

17 - 24,5 см

## ЗАМЕРЫ КЛЮЧЕВЫХ ПАРАМЕТРОВ, РАСХОД ТКАНИ

Замеры лекал выполнены без учета припусков на швы. Все замеры указаны в сантиметрах.



A - ширина на уровне груди в полном обхвате  
 B - ширина рукава на уровне нижней точки проймы  
 C - длина рукава  
 D - длина изделия по средней линии спинки без учета капюшона

рост, см	A	B	C	D
<b>86</b>	71,0	27,2	14,6	35,7
<b>92</b>	72,5	27,8	15,0	37,8
<b>98</b>	73,9	28,5	15,4	39,9
<b>104</b>	75,4	29,1	15,9	42,1
<b>110</b>	76,9	29,7	16,3	44,2
<b>116</b>	78,3	30,4	16,7	46,3
<b>122</b>	79,8	31,0	17,1	48,4
<b>128</b>	83,3	31,8	18,4	50,8
<b>134</b>	86,7	32,7	19,7	53,3
<b>140</b>	90,2	33,5	21,0	55,7
<b>146</b>	93,6	34,3	22,4	58,2
<b>152</b>	97,1	35,1	23,7	60,6
<b>158</b>	100,5	36,0	25,0	63,1
<b>164</b>	104,0	36,8	26,3	65,5

Внимание: расчет выполнен для однотонной ткани без рисунка, без учета направления ворса и возможной усадки! Усадка может достигать 15-20% от длины материала. Обязательно учитывайте это и берите с запасом.

В таблице представлены разные варианты расхода на разные ширины материала. Пожалуйста, выберите свою ширину материала и нужный размер.

размер	основная ткань при ширине 130 см, см	основная ткань при ширине 140 см, см	основная ткань при ширине 150 см, см
86	66	63	51
92	69	66	53
98	71	68	54
104	74	71	56
110	76	76	57
116	79	79	71
122	81	81	75
128	85	85	81
134	94	89	87
140	94	94	94
146	109	98	98
152	122	102	102
158	125	106	106
164	132	121	110

## РЕКОМЕНДАЦИИ ПО ВЫБОРУ ТКАНИ

Для пошива изделия можно использовать плательные и рубашечные ткани средней поверхностной плотности, формоустойчивые, отличающиеся малой сминаемостью, с высокими или средними гигиеническими или гигроскопическими свойствами, с натуральными, искусственными, синтетическими или смешанными волокнами в составе.

Пример: муслин, хлопок, смесовый лён, штапель, батист, вискоза и др.

## РАСКРОЙ

### ОСНОВНАЯ ТКАНЬ



Дублерин:

1. Планка застёжки – 2 дет.

### Припуски на швы


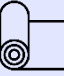


Все детали изделия даны с необходимыми припусками на швы.

Образец туники был отшит из муслина.

## ОБОРУДОВАНИЕ И ИНСТРУМЕНТЫ

	Бытовая швейная машинка;
	Оверлок 3-ниточный;
	Утюг с паром или без, утюжильный стол или гладильная доска;
	Машинные иглы, соответствующие типу ткани (для средних тканей), булавки для закалывания или маленькие зажимы;
	Ножницы для бумаги и ножницы для раскроя;
	Проутюжильник (сетка для ВТО или лоскут х/б ткани).

## ДОПОЛНИТЕЛЬНЫЕ МАТЕРИАЛЫ И ФУРНИТУРА

	Нитки для бытовой машины и оверлока;
	Дублерин;
	Лапка для выметывания петель;
	Пуговицы - 2 шт.

## ТЕХНОЛОГИЧЕСКАЯ ПОСЛЕДОВАТЕЛЬНОСТЬ ОБРАБОТКИ

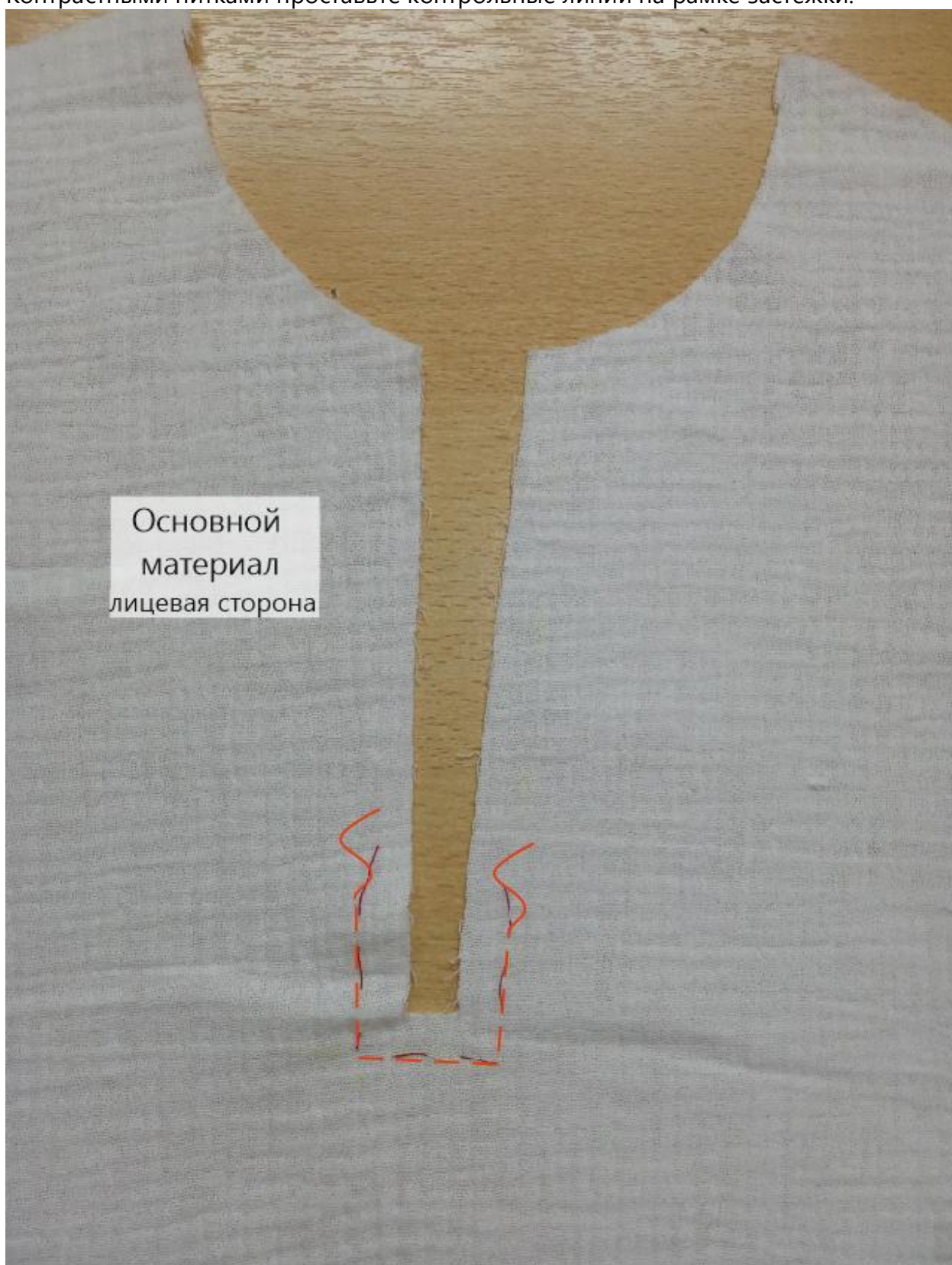
### **Раскрой**

Выкроите детали изделия согласно спецификации.



### Заготовка переда

Контрастными нитками проставьте контрольные линии на рамке застёжки.



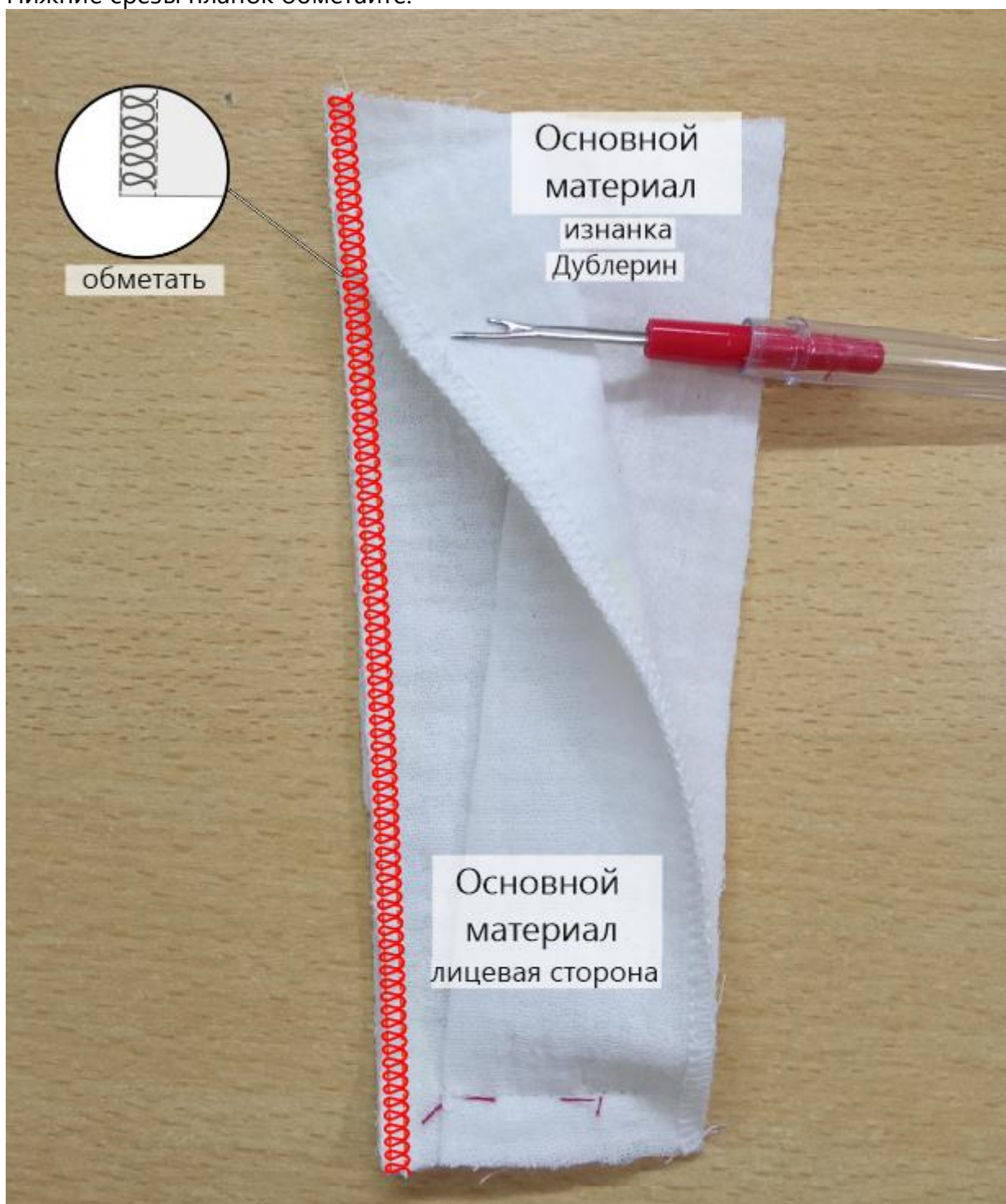
Продублируйте планки застёжки с изнаночной стороны. Заутюжьте планки вдоль пополам, изнанкой внутрь.



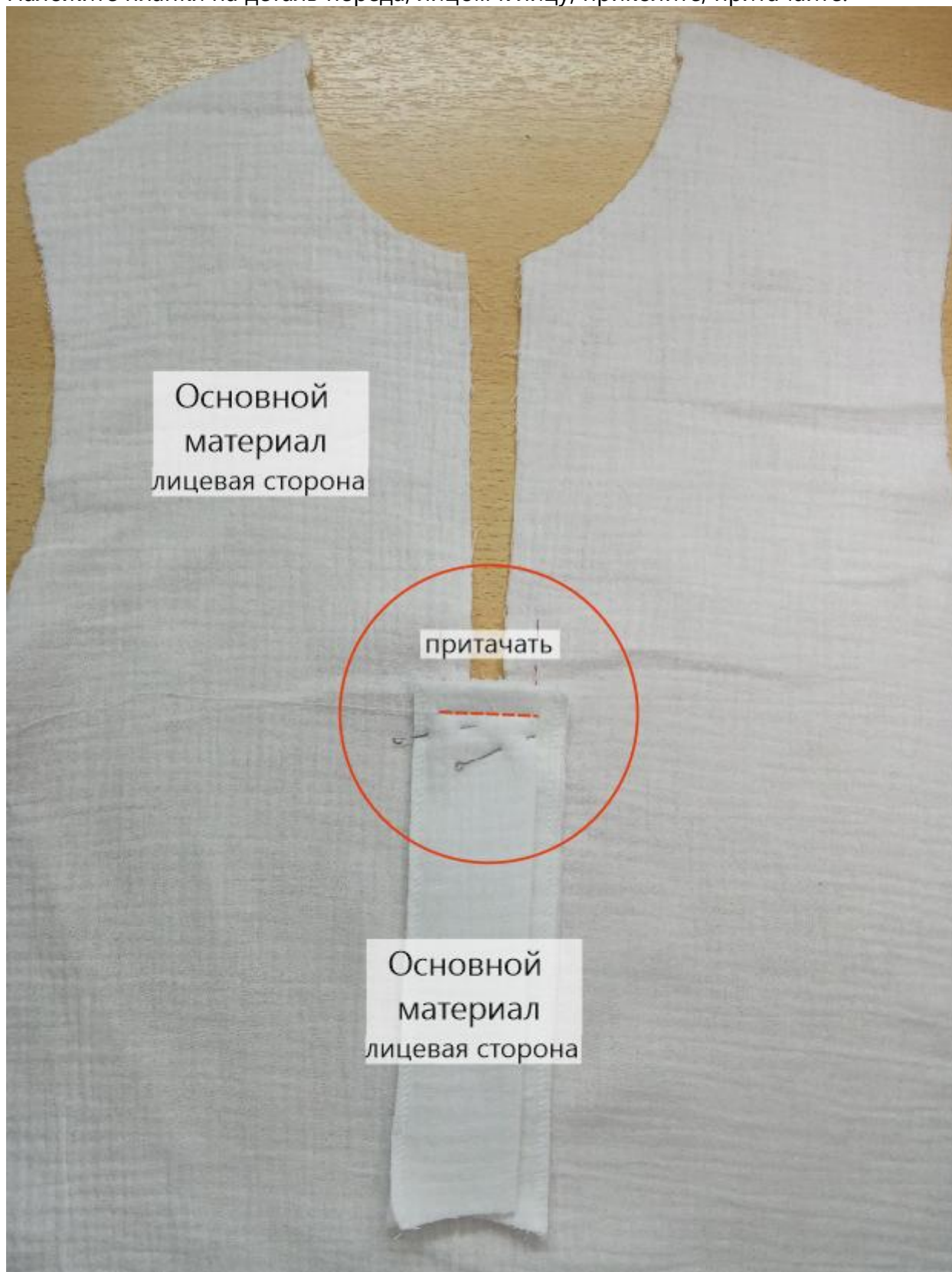
Наложите планки друг на друга, скрепите их между собой по нижним срезам машинной строчкой.



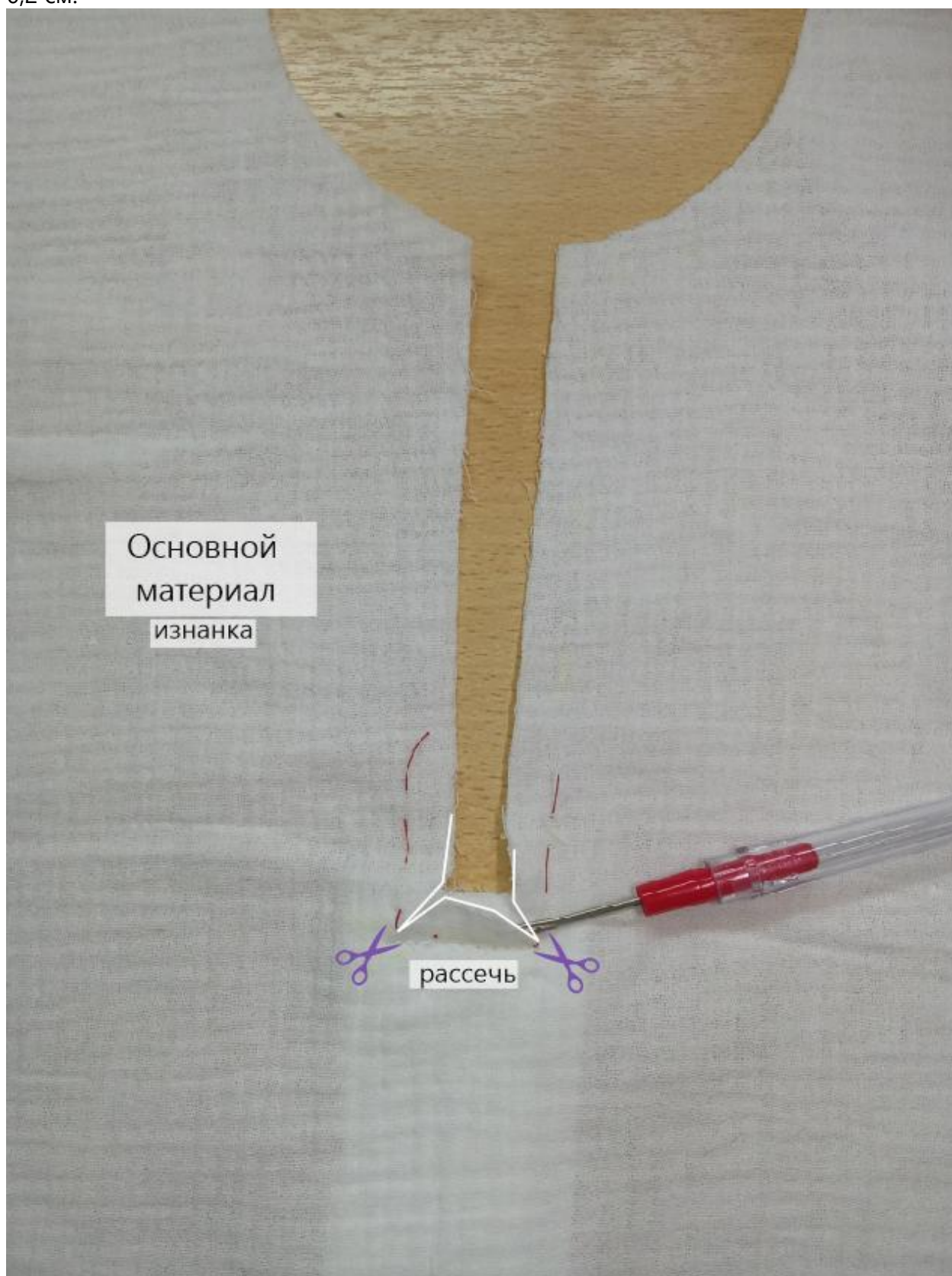
Нижние срезы планок обметайте.



Наложите планки на деталь переда, лицом к лицу, приколите, притачайте.



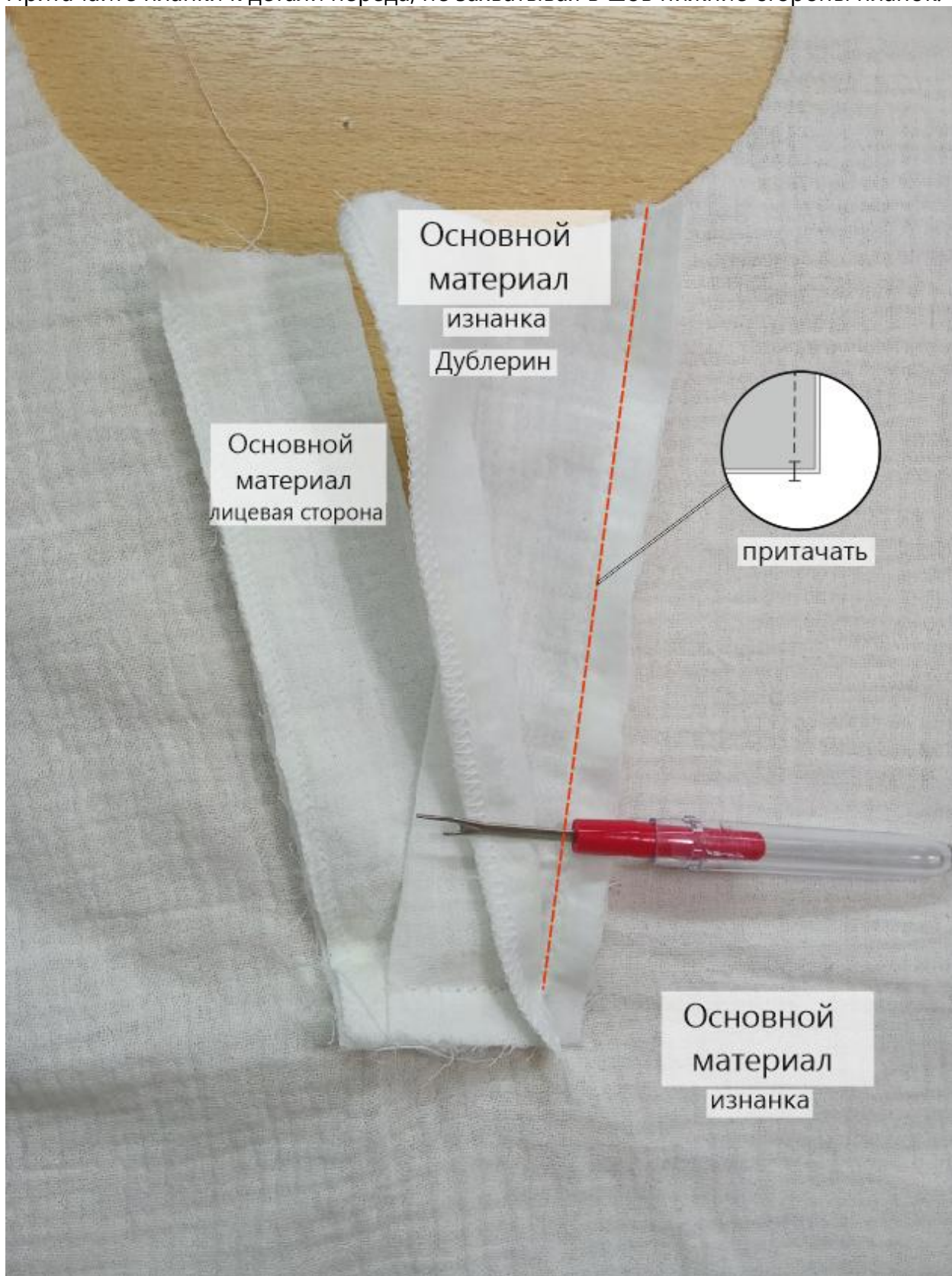
Рассеките припуски в уголках рамки застёжки наискосок, не доходя до строчки 0,1-0,2 см.



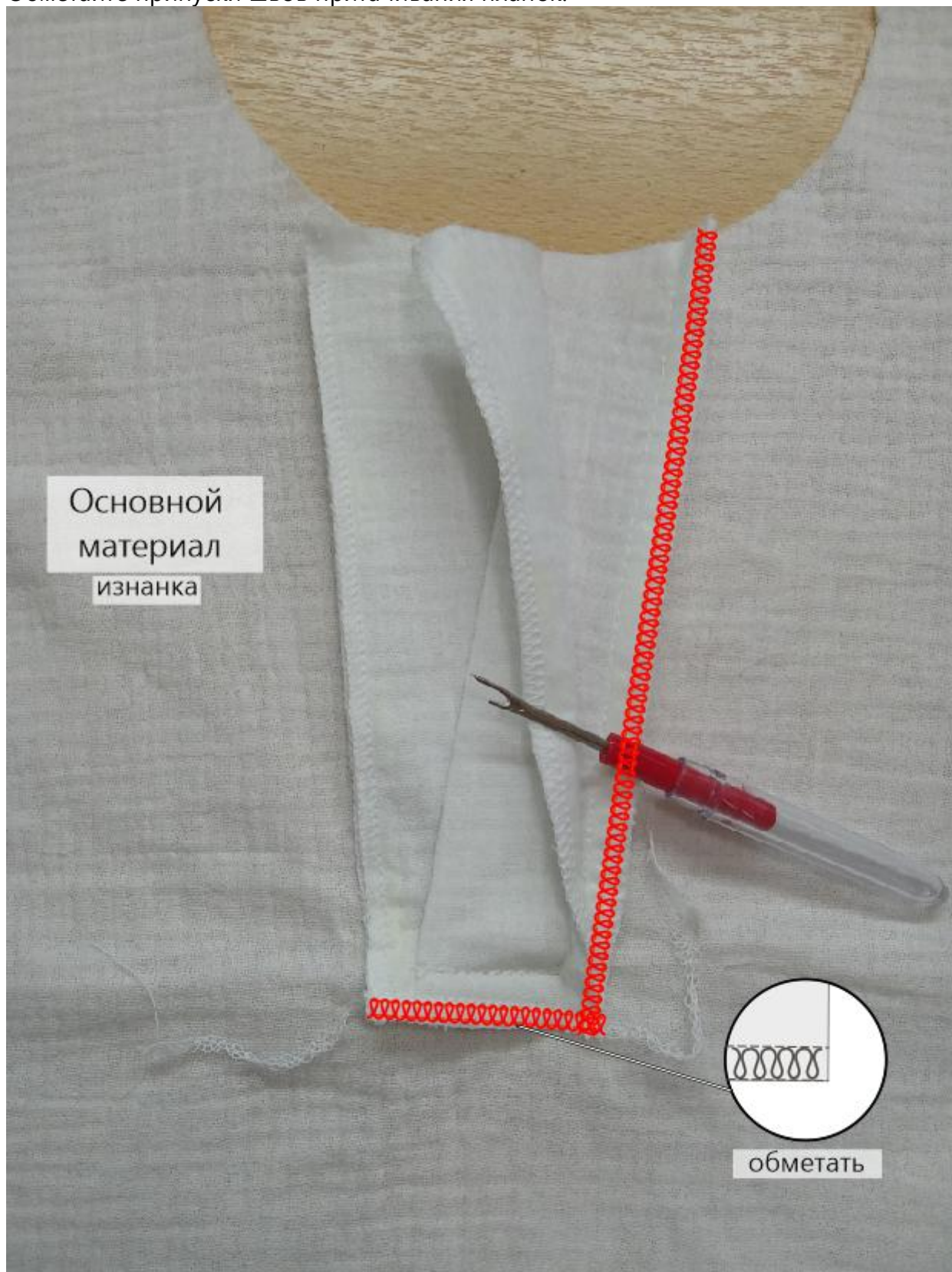
Разворачивая рамку застёжки в уголках, приколите или приметайте верхние стороны планок застёжки к продольным срезам рамки.



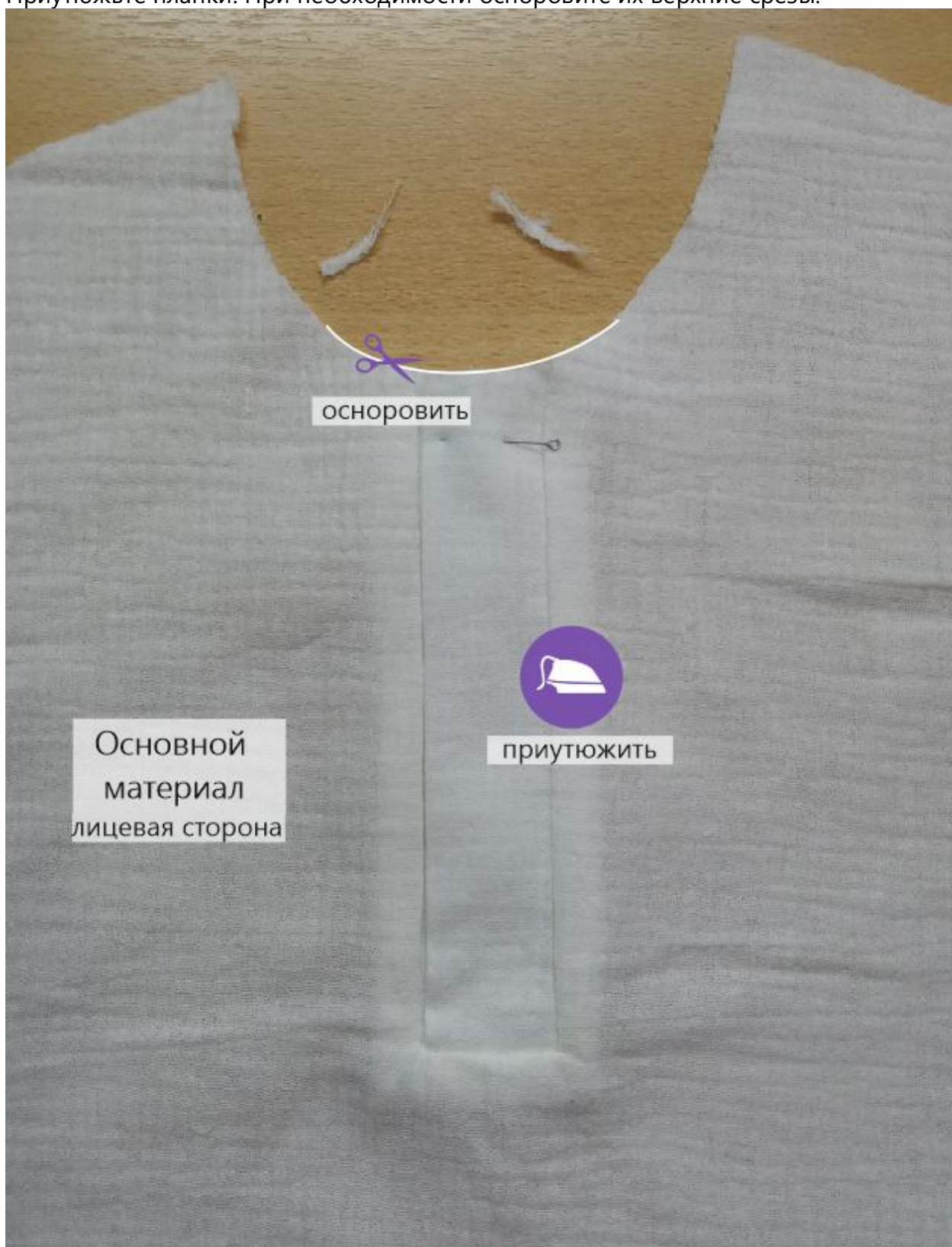
Притачайте планки к детали переда, не захватывая в шов нижние стороны планок.



Обметайте припуски швов притачивания планок.



Приутюжьте планки. При необходимости осноруйте их верхние срезы.



### Обработка плечевых срезов

Стачайте плечевые срезы деталей переда и спинки между собой. Припуски швов обметайте, заутюжьте в сторону переда.

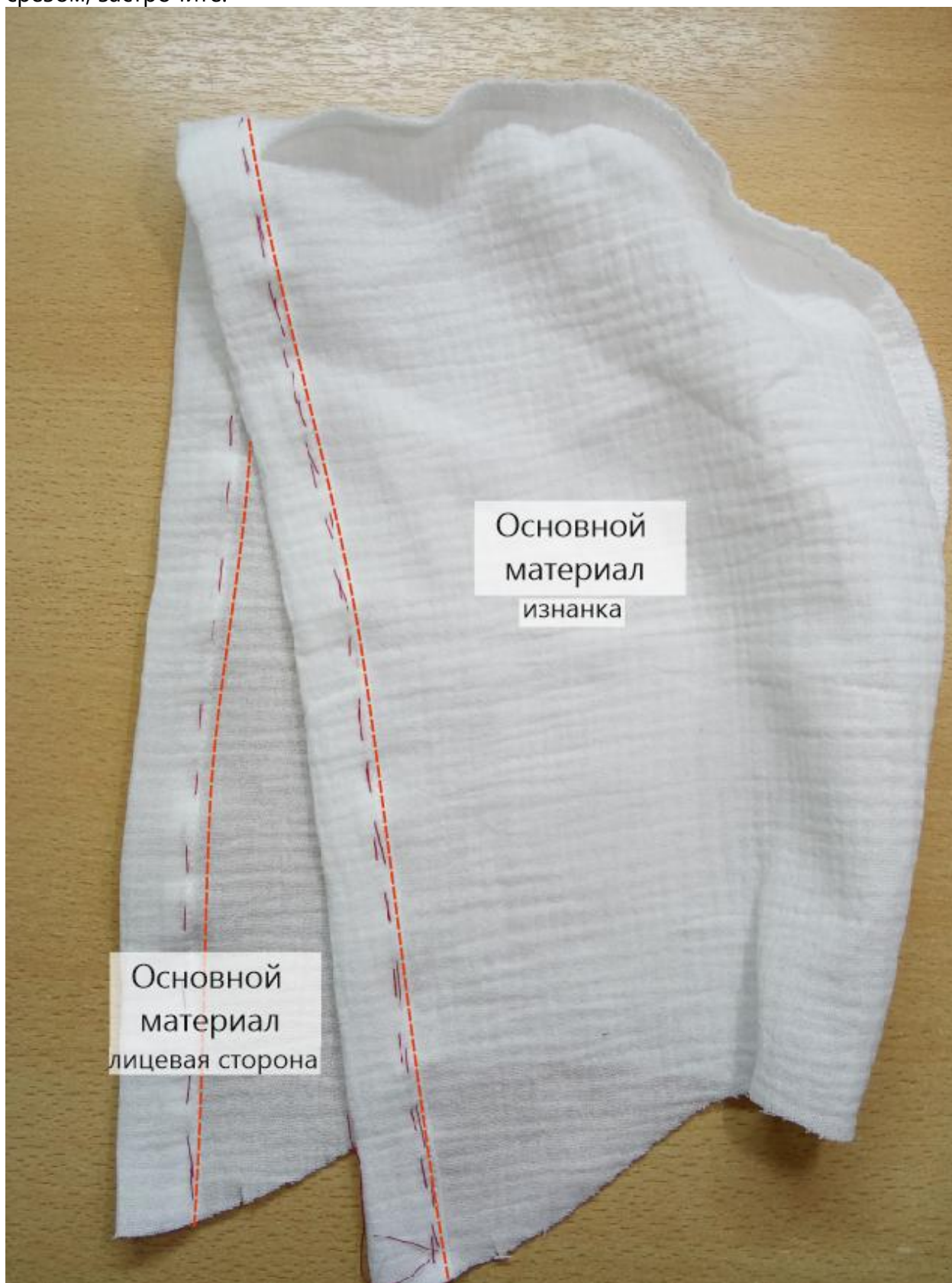


### Заготовка капюшона

Сложите детали капюшона вместе, лицом к лицу, уравняйте по верхним срезам, сколите, стачайте. Припуски шва обметайте, заутюжьте в одну из сторон.



Заматайте передний край капюшона широким швом вподгибку с закрытым срезом, застрочите.



**Монтаж капюшона с изделием**

Совмещая контрольные метки, вколите или вметайте капюшон в горловину изделия от сгиба одной планки до сгиба другой планки.



Оберните капюшон вторыми сторонами планок, приколите. Втачайте капюшон в горловину. Припуски шва обметайте.



Выверните, выправьте концы планок на лицевую сторону. Припуски шва заутюжьте в сторону изделия. Планки приутюжьте, заколите насквозь.

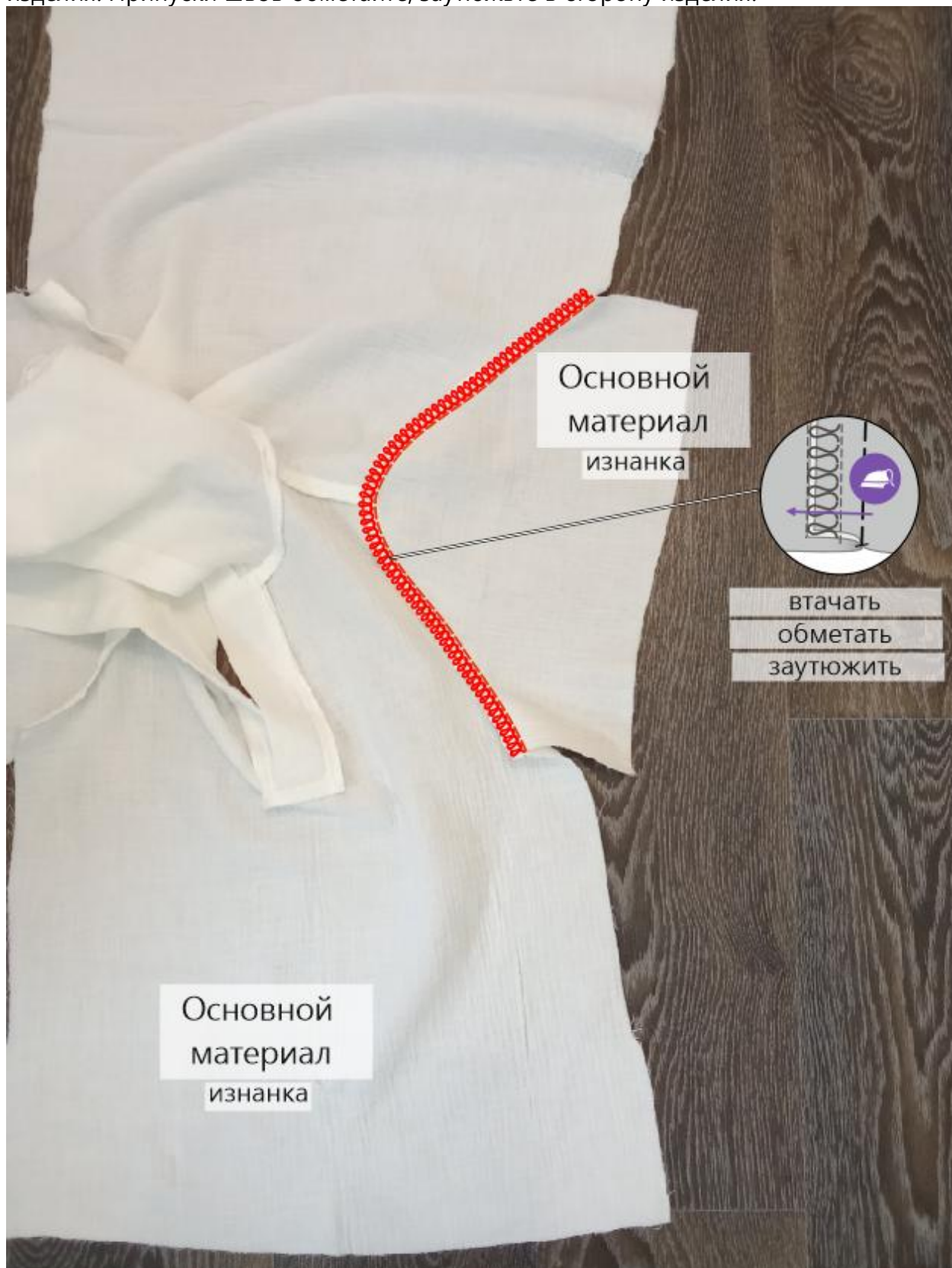


Отстрочите горловину и застёжку строчкой в край по лицевой стороне изделия.



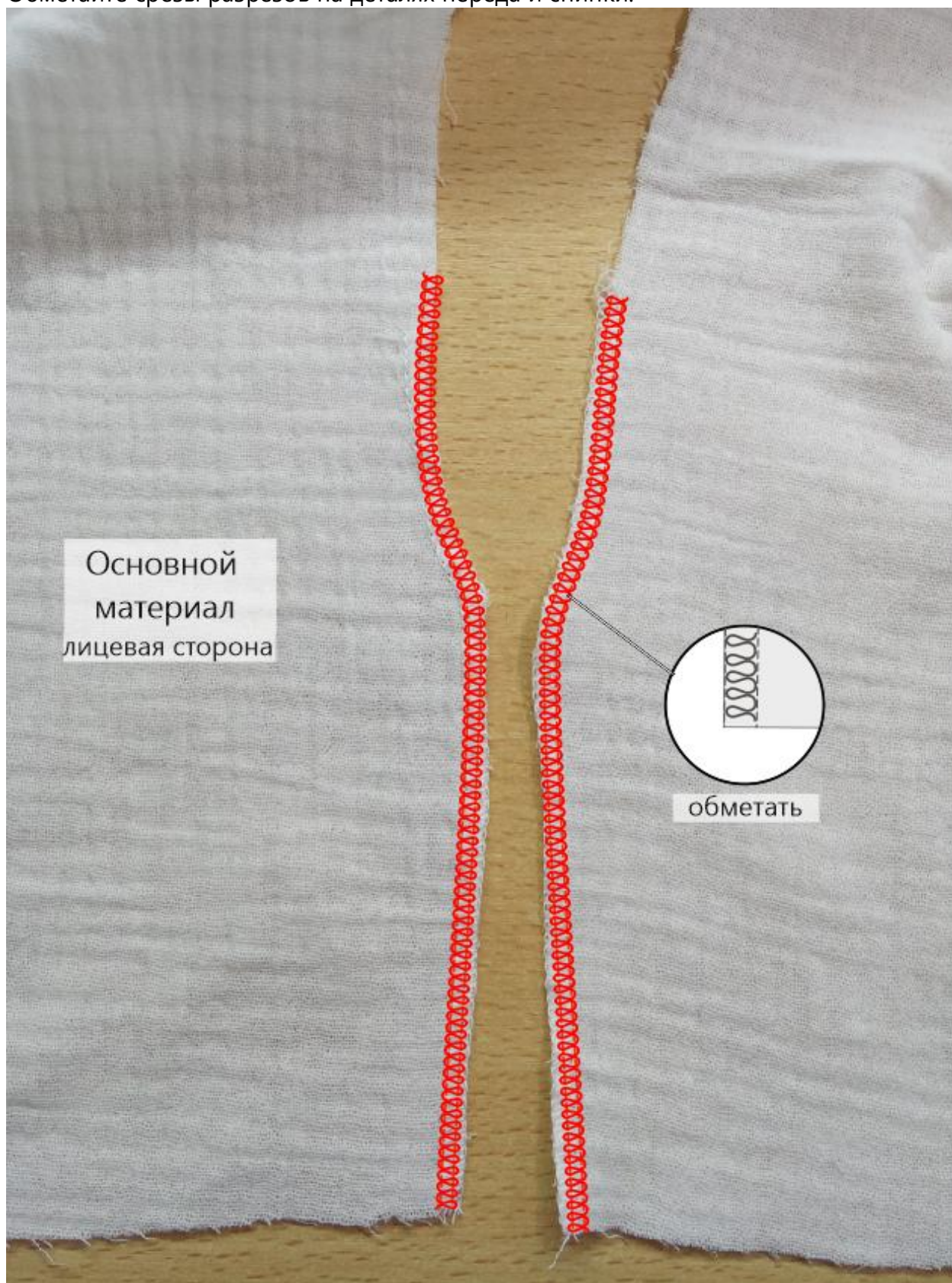
### Монтаж рукавов с изделием

Совмещая контрольные метки и срезы, втачайте рукава в открытые проймы изделия. Припуски швов обметайте, заутюжьте в сторону изделия.

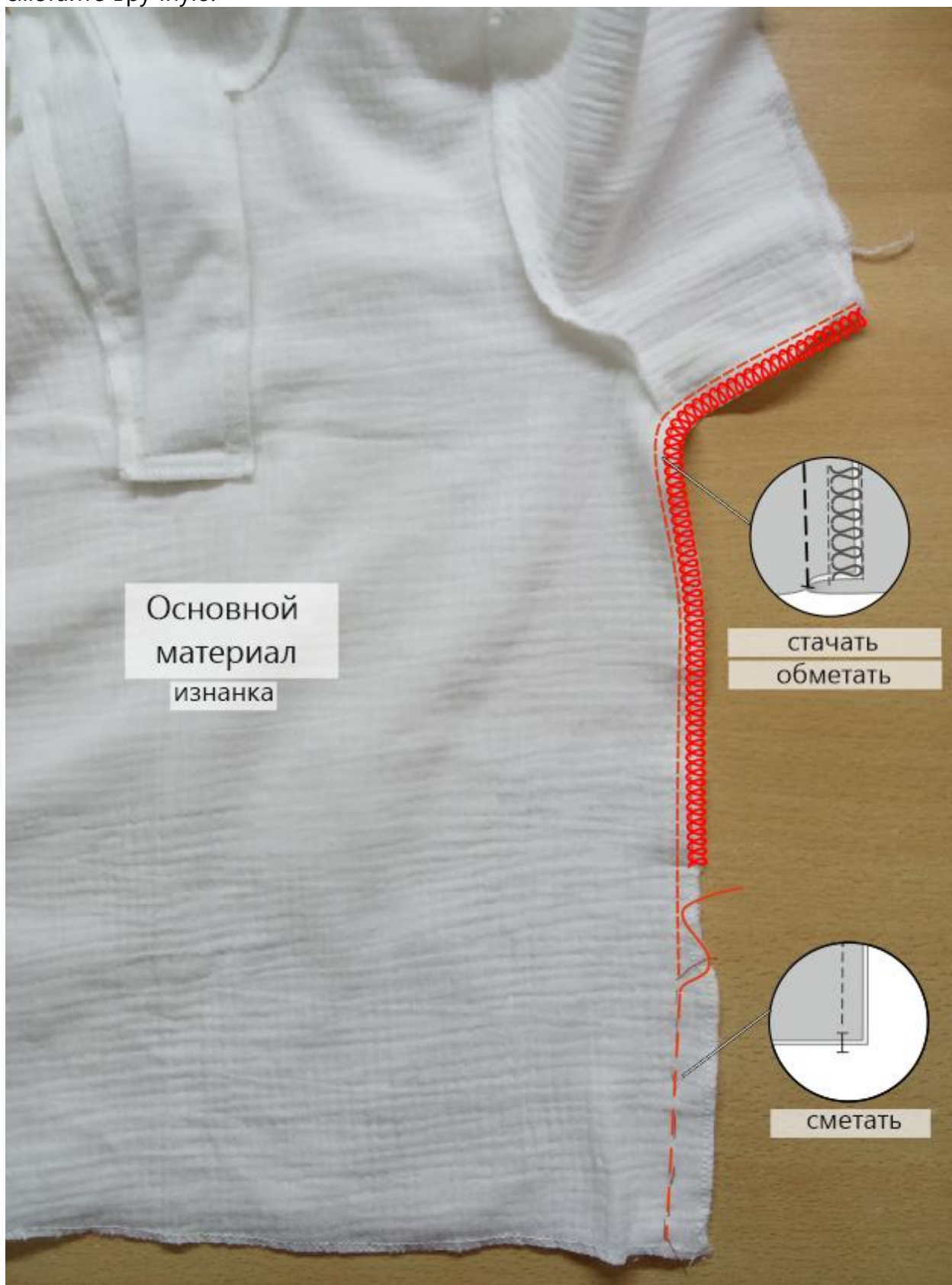


### Обработка боковых срезов

Обметайте срезы разрезов на деталях переда и спинки.



Стачайте срезы рукавов и боковые срезы изделия до контрольной метки начала боковых разрезов. Припуски швов обметайте. Припуски боковых разрезов сметайте вручную.

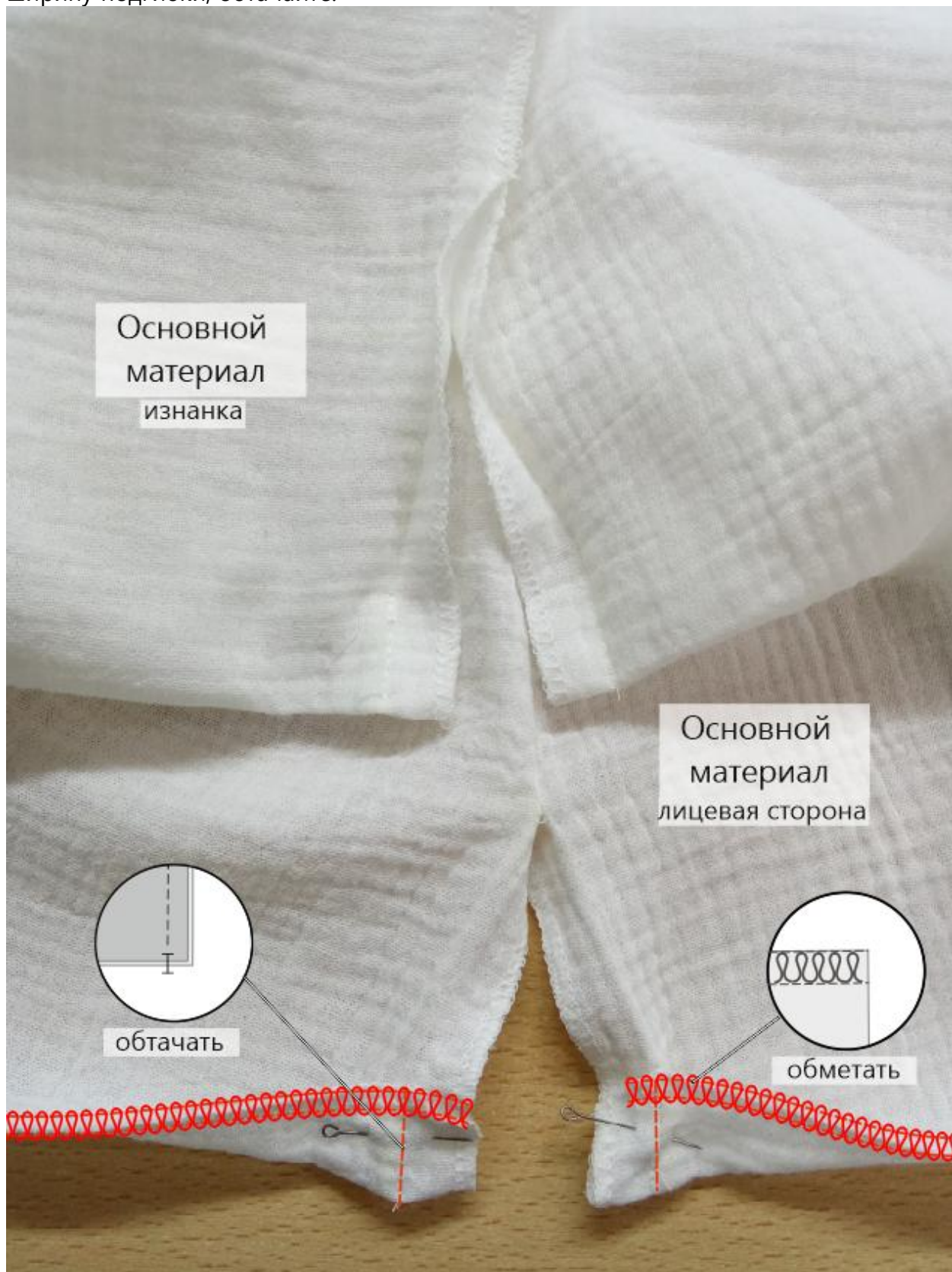


Припуски швов заутюжьте в сторону переда. Припуски разрезов разутюжьте.

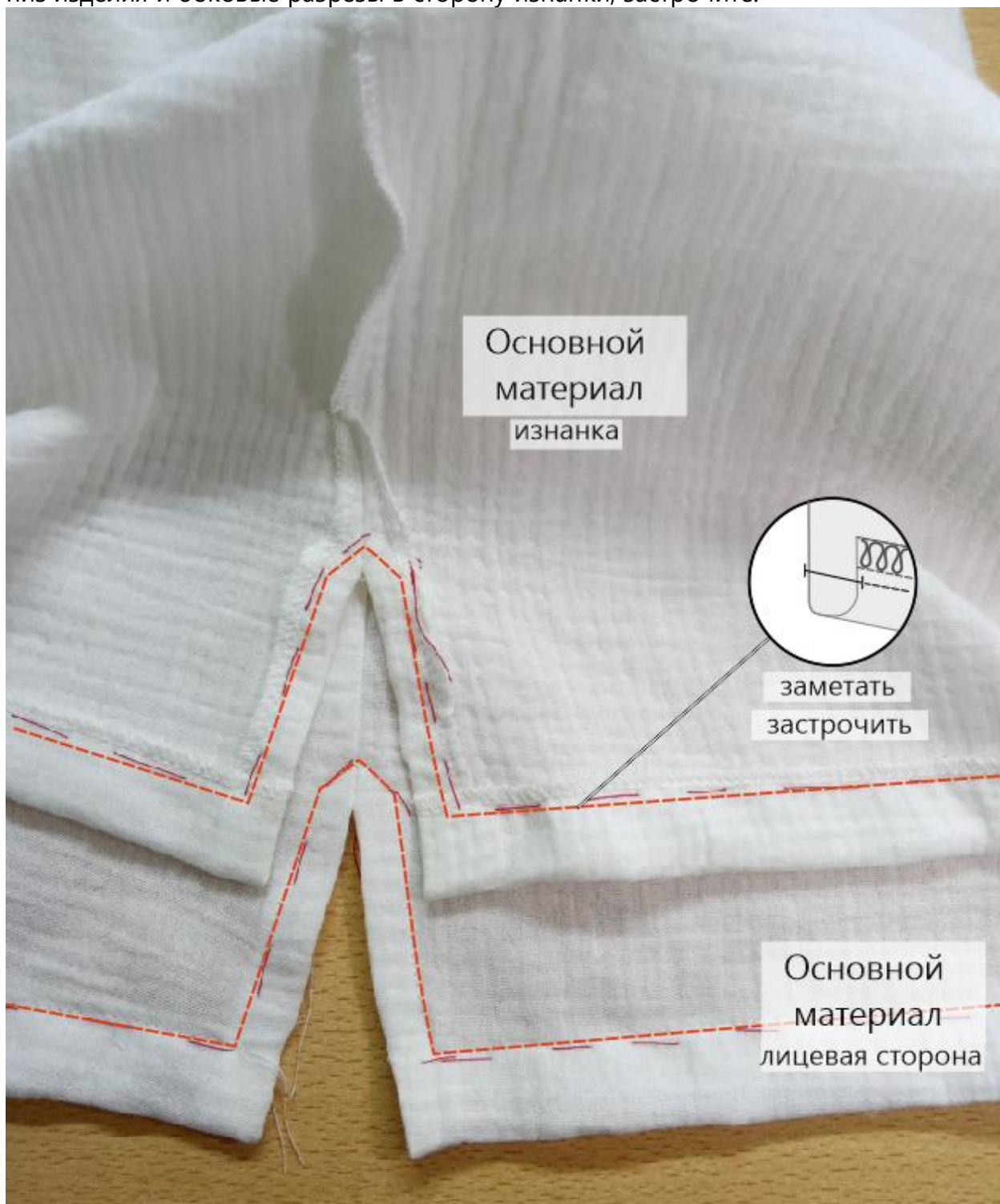


**Обработка низа изделия**

Обметайте срезы низа переда и спинки. Отверните их на лицевую сторону на ширину подгибки, обтачайте.



Выверните, выправьте концы боковых разрезов на лицевую сторону. Заметайте низ изделия и боковые разрезы в сторону изнанки, застрочите.



### Обработка низа рукавов

Обметайте срезы низа рукавов, заметайте их на ширину подгибки в сторону изнанки, застрочите.



Нитки смётывания удалите. Низ изделия и низ рукавов приутюжьте.





**Отделка**

Разметьте и выметайте петли на верхней планке. Пришейте пуговицы на нижней планке.



Отутюжьте изделие в готовом виде. Носите с удовольствием!

Понравилась выкройка? Тогда ждём ваши ФОТО-ОТЗЫВЫ:



на нашем сайте: <https://shkatulka-sew.ru/pattern/vykroyka-tuniki-nils9024/>



в соцсетях с хэштегом #Nils9024 и #Нильс9024

