

ШКАТУЛКА
SHKATULKA-SEW.RU



#Оливия819

Размеры

40-68

Рост

156-180 см

СЛОЖНОСТЬ



КОМПЛЕКТ

Оливия819



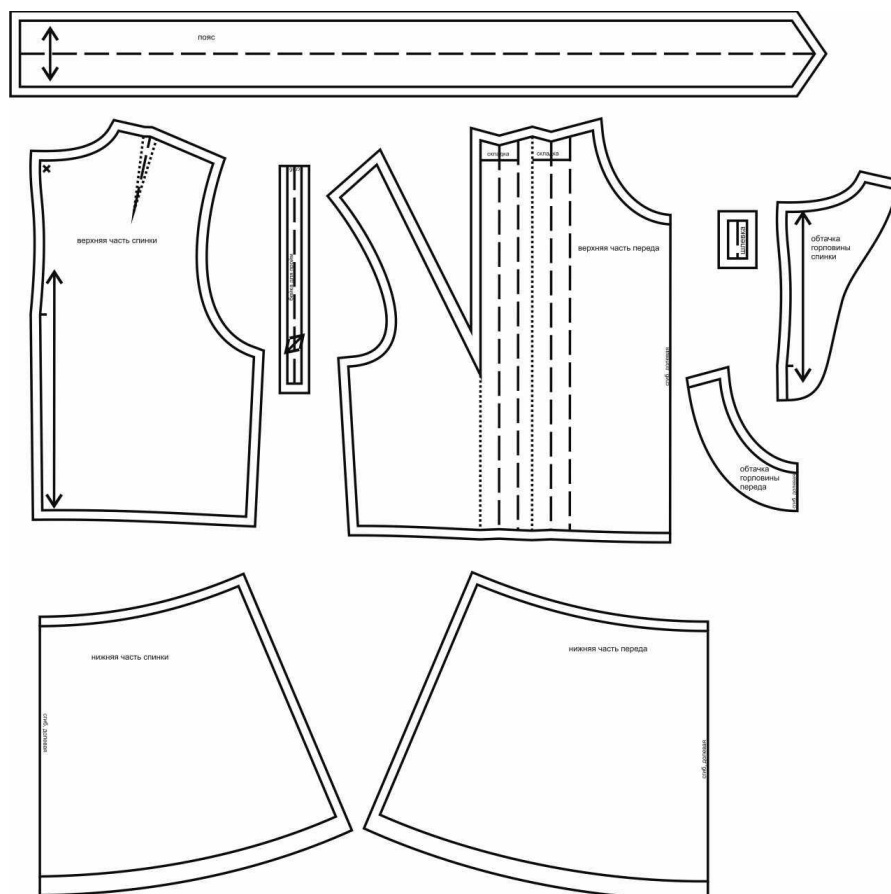
Выкройка женского комплекта, состоящего из топа и юбки.

Топ умеренного объёма, полуприлегающего силуэта, отрезной по линии талии. Верхняя часть переда - с нагрудными вытачками, выходящими из плечевых швов и скрытыми под вертикальными двойными складками, идущими по всей длине детали. Нижняя часть переда - цельная, расклешенная, без формообразующих конструктивных элементов. Верхняя часть спинки - со средним швом и плечевыми вытачками. Нижняя часть спинки - цельная, расклешенная, без формообразующих конструктивных элементов. Горловина топа обработана подкройными обтачками. Застёжка представляет собой разрез в среднем шве спинки, застёгивающийся на воздушную петлю и пуговицу. Проймы топа обработаны вчистую, косыми бейками.

На уровне линии талии на топе предусмотрены шлёвки и съёмный завязывающийся пояс. Он позволяет сформировать силуэт и регулировать степень прилегания изделия по фигуре.

Длина топа - до линии бёдер.

Юбка покроя "солнце". Верхний срез юбки обработан притачным поясом. Застёжка - молния в среднем шве спинки и обмётанная петля и пуговица на поясе. По низу юбку притачана оборка. Длина юбки немного выше колен.



СОСТАВ КОМПЛЕКТА ЛЕКАЛ

* Выкройки даны с припусками на швы. Они обозначены двойным контуром. Вы можете самостоятельно изменить ширину припусков, исходя из свойств выбранного материала или своих целей.

ВЕЛИЧИНЫ ПРИБАВОК НА ОСНОВНЫХ УЧАСТКАХ ИЗМЕРЕНИЙ

Прибавка к обхвату груди (топ) без учета складок в полном объеме	Прибавка к обхвату талии (топ) в полном объеме	Прибавка к обхвату талии (юбка) в полном объеме
4,6 см	19,2 - 23 см	8,2 - 10,6 см

ЗАМЕРЫ КЛЮЧЕВЫХ ПАРАМЕТРОВ, РАСХОД ТКАНИ

Замеры лекал выполнены без учета припусков на швы. Все замеры указаны в сантиметрах.



размер	рост, см	A	B	C	D	E
40	156-160	57,4	57,1	84,6	81,2	70,2
	161-165	60,2	57,7			
	166-170	62,9	58,4			
	171-175	65,7	59,0			
	176-180	68,4	59,6			
42	156-160	57,6	57,2	88,6	85,3	74,2
	161-165	60,4	57,8			
	166-170	63,1	58,4			
	171-175	65,9	59,1			
	176-180	68,6	59,7			

44	156-160	57,8	57,3	92,6	89,5	78,3
	161-165	60,6	57,9			
	166-170	63,3	58,5			
	171-175	66,1	59,1			
	176-180	68,8	59,8			
46	156-160	58,1	57,4	96,6	93,6	82,3
	161-165	60,8	58,0			
	166-170	63,6	58,6			
	171-175	66,3	59,2			
	176-180	69,1	59,9			
48	156-160	58,3	57,4	100,6	97,7	86,3
	161-165	61,0	58,1			
	166-170	63,8	58,7			
	171-175	66,5	59,3			
	176-180	69,3	59,9			
50	156-160	58,5	57,5	104,6	101,8	90,3
	161-165	61,3	58,2			
	166-170	64,0	58,8			
	171-175	66,8	59,4			
	176-180	69,5	60,0			
52	156-160	58,7	57,6	108,6	106,0	94,4
	161-165	61,5	58,2			
	166-170	64,2	58,9			
	171-175	67,0	59,5			
	176-180	69,7	60,1			
54	156-160	59,0	57,7	112,6	110,1	98,4
	161-165	61,7	58,3			
	166-170	64,5	59,0			
	171-175	67,2	59,6			
	176-180	70,0	60,2			
56	156-160	59,2	57,8	116,6	114,2	102,4
	161-165	61,9	58,4			
	166-170	64,7	59,0			
	171-175	67,4	59,7			
	176-180	70,2	60,3			
58	156-160	59,4	57,9	120,6	118,4	106,5
	161-165	62,1	58,5			
	166-170	64,9	59,1			
	171-175	67,6	59,7			
	176-180	70,4	60,4			
60	156-160	59,6	58,0	124,6	122,5	110,5
	161-165	62,4	58,6			
	166-170	65,1	59,2			

	171-175	67,9	59,8			
	176-180	70,6	60,5			
62	156-160	59,8	58,0	128,6	126,6	114,5
	161-165	62,6	58,7			
	166-170	65,3	59,3			
	171-175	68,1	59,9			
	176-180	70,8	60,5			
64	156-160	60,1	58,1	132,6	130,7	118,5
	161-165	62,8	58,8			
	166-170	65,6	59,4			
	171-175	68,3	60,0			
	176-180	71,1	60,6			
66	156-160	60,3	58,2	136,6	134,9	122,6
	161-165	63,0	58,8			
	166-170	65,8	59,5			
	171-175	68,5	60,1			
	176-180	71,3	60,7			
68	156-160	60,5	58,3	140,6	139,0	126,6
	161-165	63,3	58,9			
	166-170	66,0	59,6			
	171-175	68,8	60,2			
	176-180	71,5	60,8			

Внимание: расчет выполнен для однотонной ткани без рисунка, без учета направления ворса и возможной усадки! Усадка может достигать 15-20% от длины материала. Обязательно учитывайте это и берите с запасом.

В таблице представлены разные варианты расхода на разные ширины материала. Пожалуйста, выберите свою ширину материала и нужный размер.

размер	ростовая группа, см	основная	основная	основная	основная	основная	основная
		ткань (топ) при ширине 130 см, см	ткань (топ) при ширине 140 см, см	ткань (топ) при ширине 150 см, см	ткань (юбка) при ширине 130 см, см	ткань (юбка) при ширине 140 см, см	ткань (юбка) при ширине 150 см, см
40	156-160	129	120	101	253	252	231
	161-165	127	106	103	254	253	232
	166-170	127	123	114	256	257	234
	171-175	141	122	107	257	258	235
	176-180	145	136	111	258	259	238
42	156-160	129	110	107	255	256	234

	161-165	134	124	104	256	257	236
	166-170	142	115	117	257	258	237
	171-175	143	137	110	258	259	238
	176-180	146	135	134	260	261	241
44	156-160	129	120	105	256	257	238
	161-165	140	133	122	257	258	240
	166-170	134	134	108	259	260	241
	171-175	145	142	116	260	261	242
	176-180	144	130	134	261	262	243
46	156-160	133	129	117	258	259	241
	161-165	139	136	124	259	260	243
	166-170	142	134	126	260	261	244
	171-175	146	134	126	261	262	245
	176-180	151	145	126	263	264	246
48	156-160	135	137	130	259	260	243
	161-165	140	135	121	260	261	244
	166-170	141	135	128	262	263	245
	171-175	144	144	127	263	264	247
	176-180	151	145	129	264	265	248
50	156-160	139	137	135	260	261	244
	161-165	143	137	126	262	263	246
	166-170	145	141	127	263	264	247
	171-175	150	144	148	264	265	248
	176-180	156	151	131	265	266	249
52	156-160	137	139	130	262	263	246
	161-165	144	144	136	263	264	247
	166-170	150	146	130	264	265	248
	171-175	151	146	131	266	267	249
	176-180	152	151	144	267	268	251
54	156-160	150	138	133	263	264	247
	161-165	145	145	139	265	266	248
	166-170	145	148	148	266	267	250
	171-175	154	151	146	267	268	251
	176-180	158	154	145	268	269	252
56	156-160	138	140	138	265	266	249
	161-165	148	148	144	266	267	250
	166-170	150	146	140	267	268	251
	171-175	154	151	161	269	270	252
	176-180	157	165	152	270	271	254
58	156-160	148	140	142	266	267	250
	161-165	154	145	143	268	269	251
	166-170	157	149	144	269	270	253
	171-175	167	154	151	270	271	254

	176-180	157	154	149	271	272	255
60	156-160	163	145	145	268	269	252
	161-165	151	149	146	269	270	253
	166-170	168	152	147	270	271	254
	171-175	159	165	152	271	272	255
	176-180	177	158	154	273	274	256
62	156-160	156	145	142	269	270	253
	161-165	172	170	154	270	271	254
	166-170	171	161	148	272	273	255
	171-175	179	157	158	273	274	257
	176-180	184	157	156	274	275	258
64	156-160	171	165	157	271	272	254
	161-165	181	151	150	272	273	256
	166-170	165	154	162	273	274	257
	171-175	181	174	165	274	275	258
	176-180	185	185	160	276	277	259
66	156-160	188	162	154	272	273	256
	161-165	184	153	151	273	274	257
	166-170	190	162	165	275	276	258
	171-175	187	184	157	276	277	260
	176-180	203	184	162	277	278	261
68	156-160	178	172	153	274	275	257
	161-165	190	156	152	275	276	259
	166-170	196	181	185	276	277	260
	171-175	204	185	157	277	278	261
	176-180	208	179	182	278	279	262

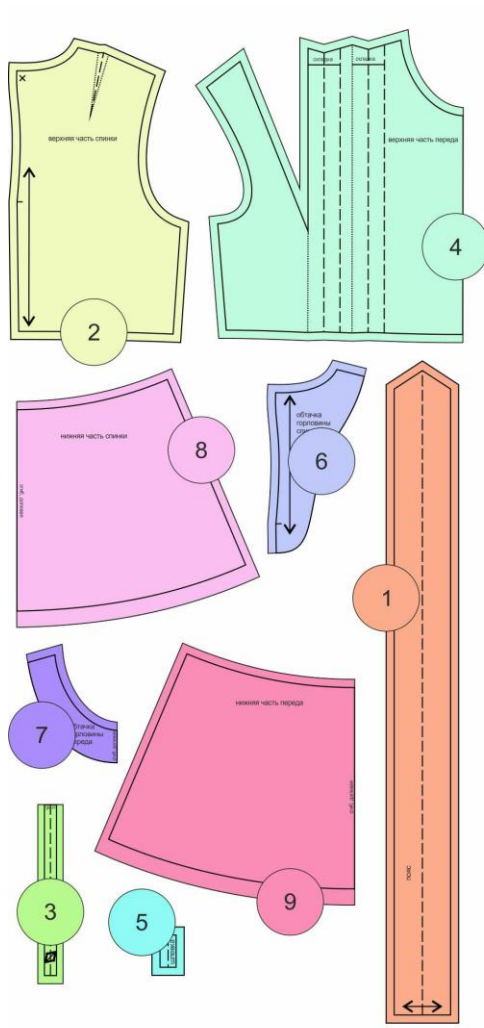
РЕКОМЕНДАЦИИ ПО ВЫБОРУ ТКАНИ

Для пошива изделия можно использовать платьенно-блузочные и блузочные ткани средней поверхностной плотности, драпируемые, отличающиеся малой сминаемостью, с натуральными, искусственными, синтетическими или смешанными волокнами в составе.

Пример: платьенная ткань крэш, вискоза, креп, шелк и др.

РАСКРОЙ

ТОП



ОСНОВНАЯ ТКАНЬ

- 1 пояс - 2 дет.
- 2 верхняя часть спинки - 2 дет.
- 3 бейка для пройм - 2 дет.
со сгибом
- 4 верхняя часть переда - 1 дет.
со сгибом
- 5 шлевка - 2 дет.
- 6 обтачка горловины спинки - 2 дет.
- 7 обтачка горловины переда - 1 дет.
со сгибом
- 8 нижняя часть спинки - 1 дет.
со сгибом
- 9 нижняя часть переда - 1 дет.
со сгибом

Петля для застёжки спинки – 1 дет. (выкраивается самостоятельно, см. описание пошива).

Дублирин:

1. Обтачка горловины спинки – 2 дет.,
2. Обтачка горловины переда – 1 дет. со сгибом,
3. Шлёвка – 2 дет.

Припуски на швы

Все детали изделия даны с необходимыми припусками на швы.

Образец топа был отшит из плательной ткани крэш.

ОБОРУДОВАНИЕ И ИНСТРУМЕНТЫ

	Бытовая швейная машинка;
	Оверлок 3-ниточный;
	Утюг с паром или без, утюжильный стол или гладильная доска;
	Машинные иглы, соответствующие типу ткани (для тонких тканей), булавки для закалывания или маленькие зажимы;
	Ножницы для бумаги и ножницы для раскроя;
	Проутюжильник (сетка для ВТО или лоскут х/б ткани).

ДОПОЛНИТЕЛЬНЫЕ МАТЕРИАЛЫ И ФУРНИТУРА

	Нитки для бытовой машины и оверлока;
	Дублерин;
	Пуговица – 1 шт.

ТЕХНОЛОГИЧЕСКАЯ ПОСЛЕДОВАТЕЛЬНОСТЬ ОБРАБОТКИ

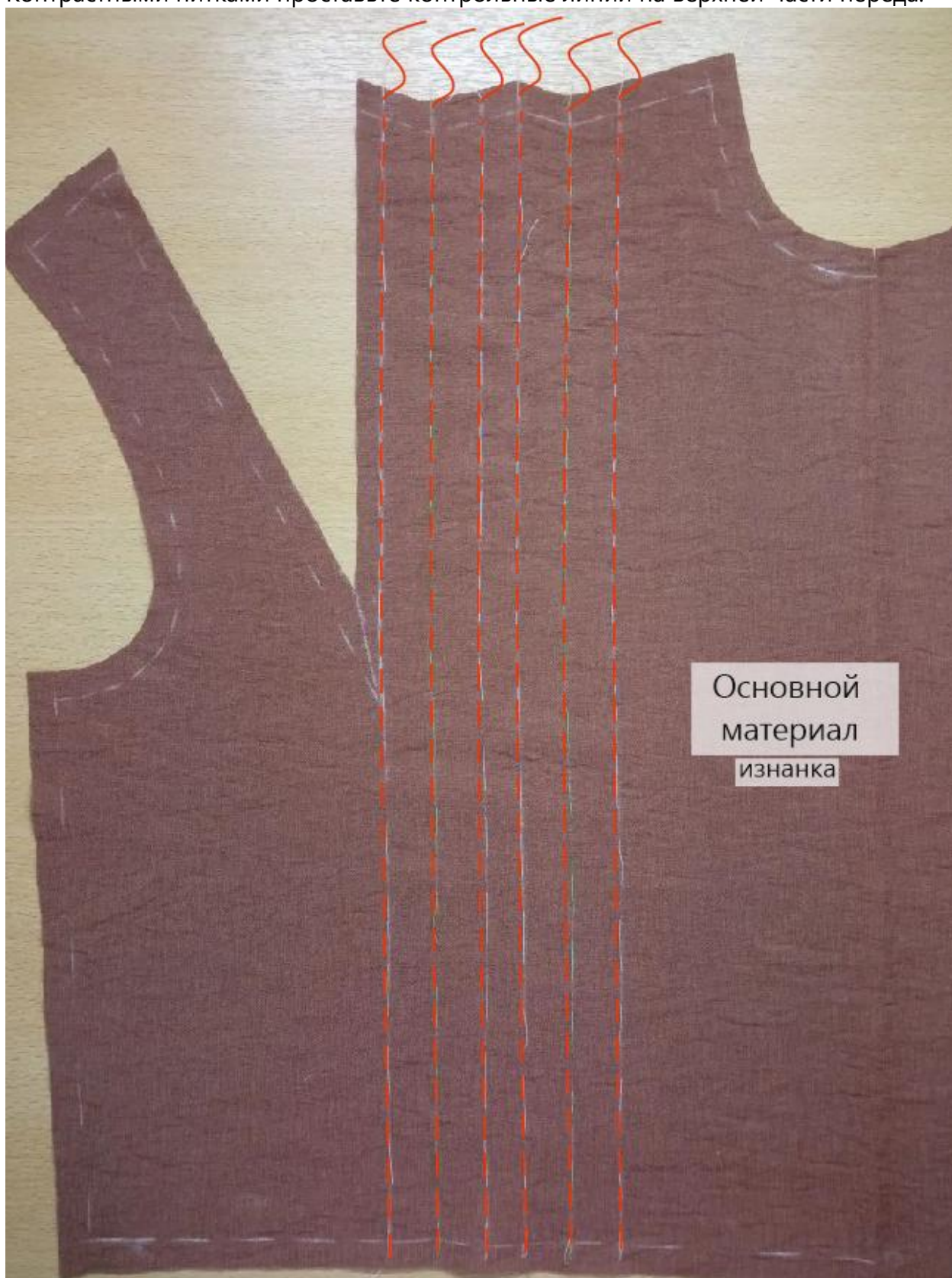
Раскрой

Выкроите детали изделия согласно спецификации.

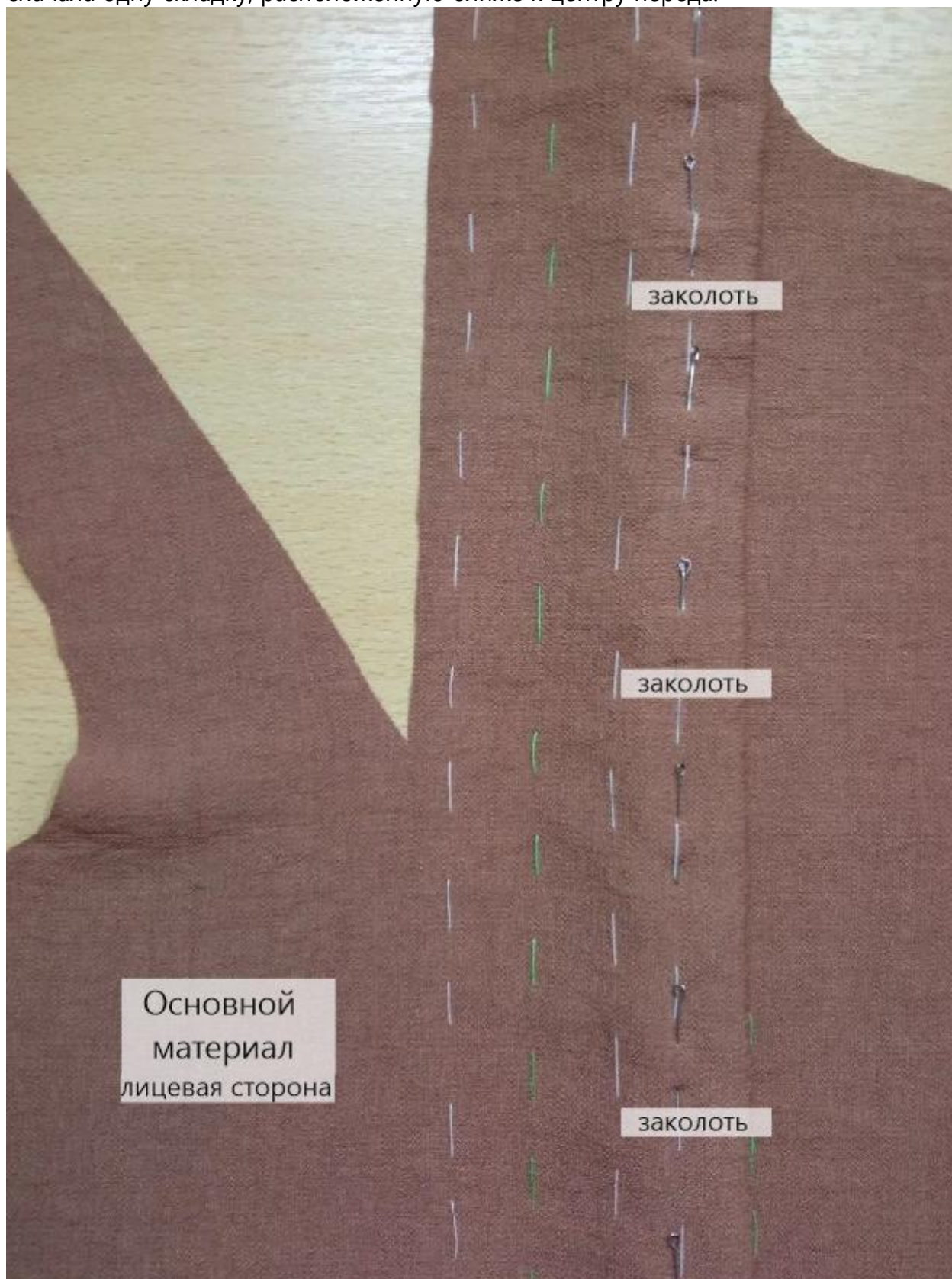


Заготовка переда

Контрастными нитками проставьте контрольные линии на верхней части переда.



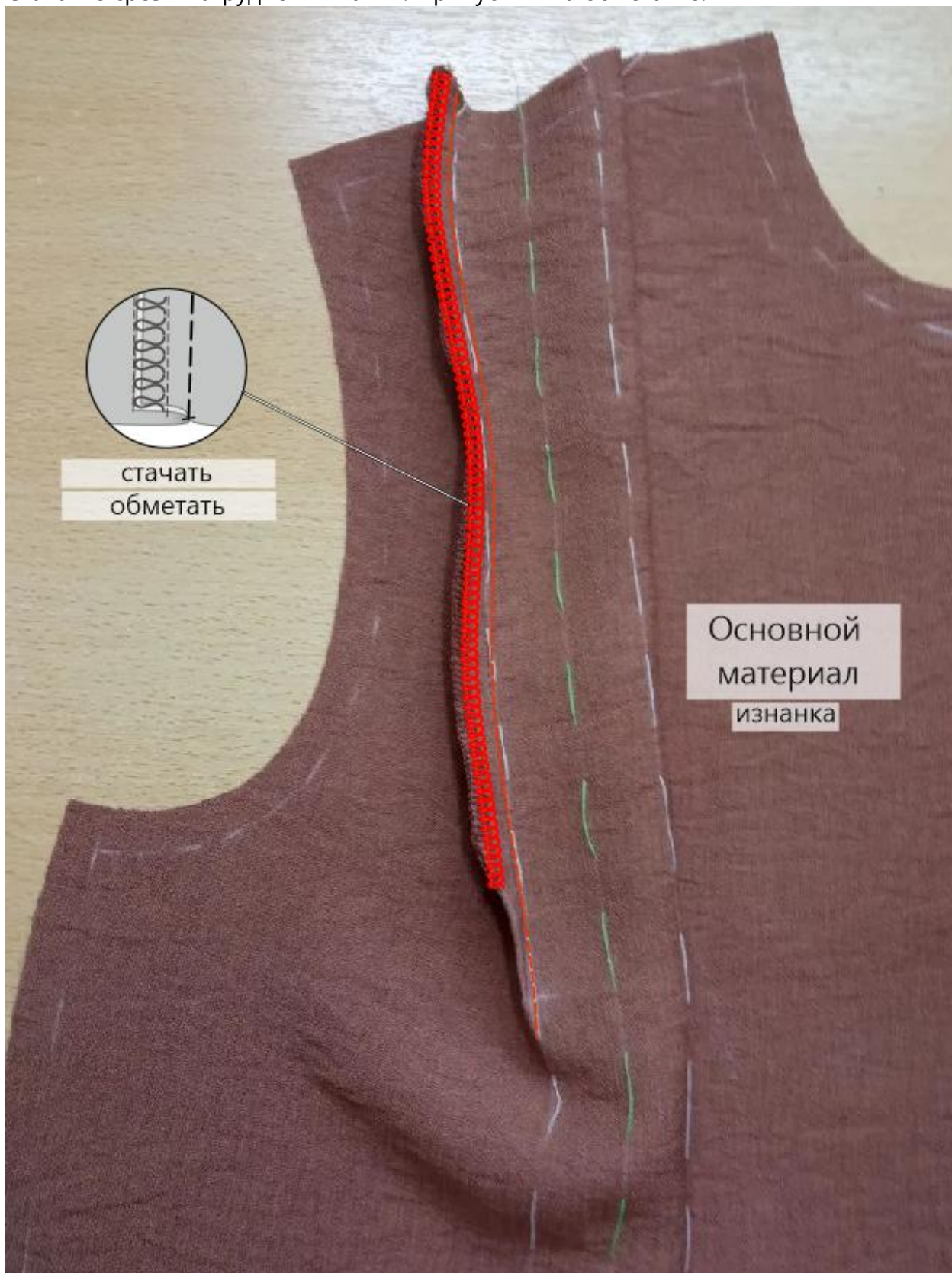
Ориентируясь по разметке, с лицевой стороны переда заколите или заметайте сначала одну складку, расположенную ближе к центру переда.



Застрочите складку по лицевой стороне переда по линии разметки.



Стачайте срезы нагрудной вытачки. Припуски шва обметайте.



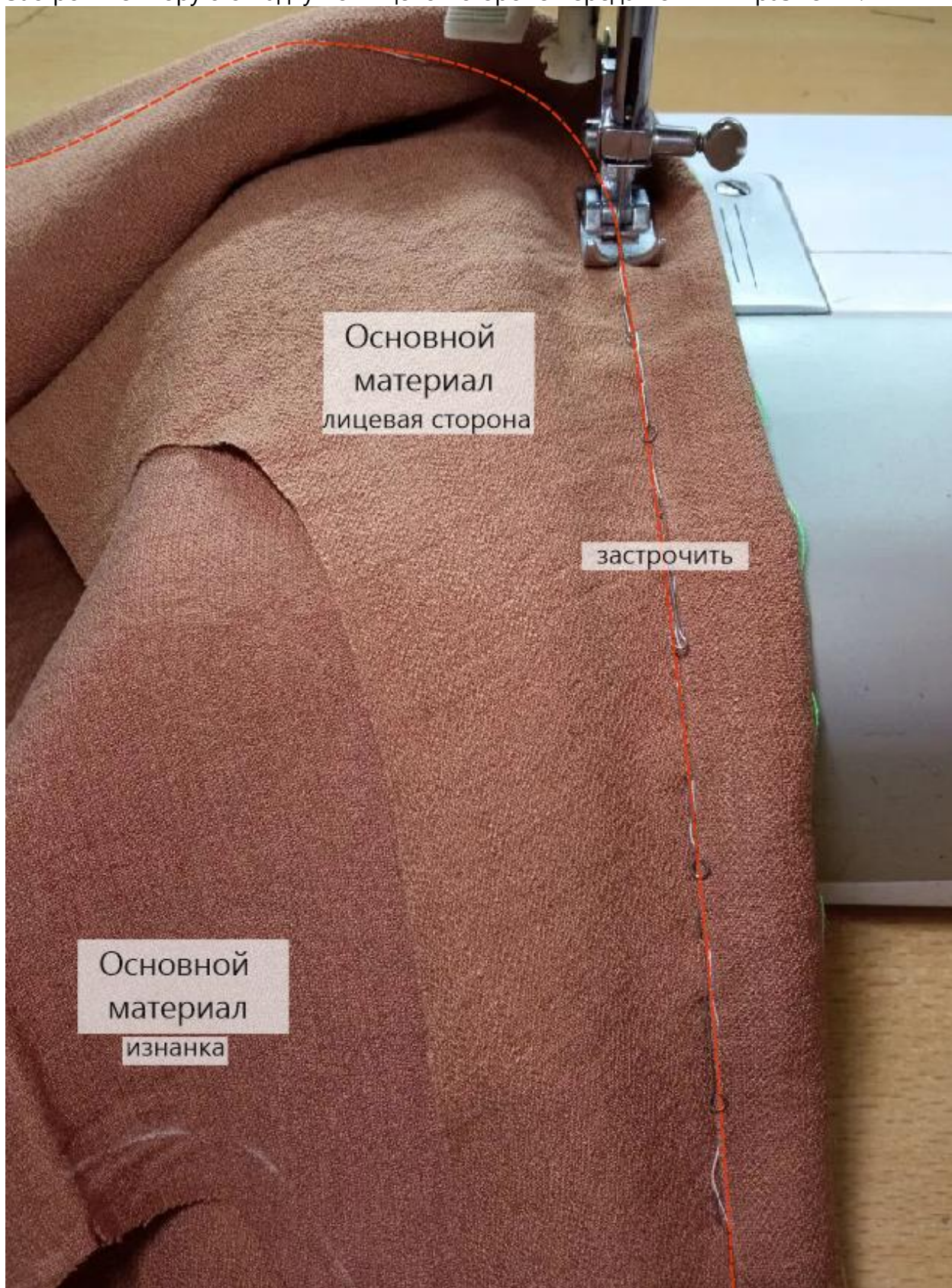
Заутюжьте припуски вытачки в сторону центра переда.



С лицевой стороны переда по разметке заколите или сметайте вторую складку, заправляя припуски вытачки внутрь складки.



Застрочите вторую складку по лицевой стороне переда по линии разметки.



Нитки смётывания удалите. Складки заутюжьте в сторону боковых срезов.
Вид с лицевой стороны.

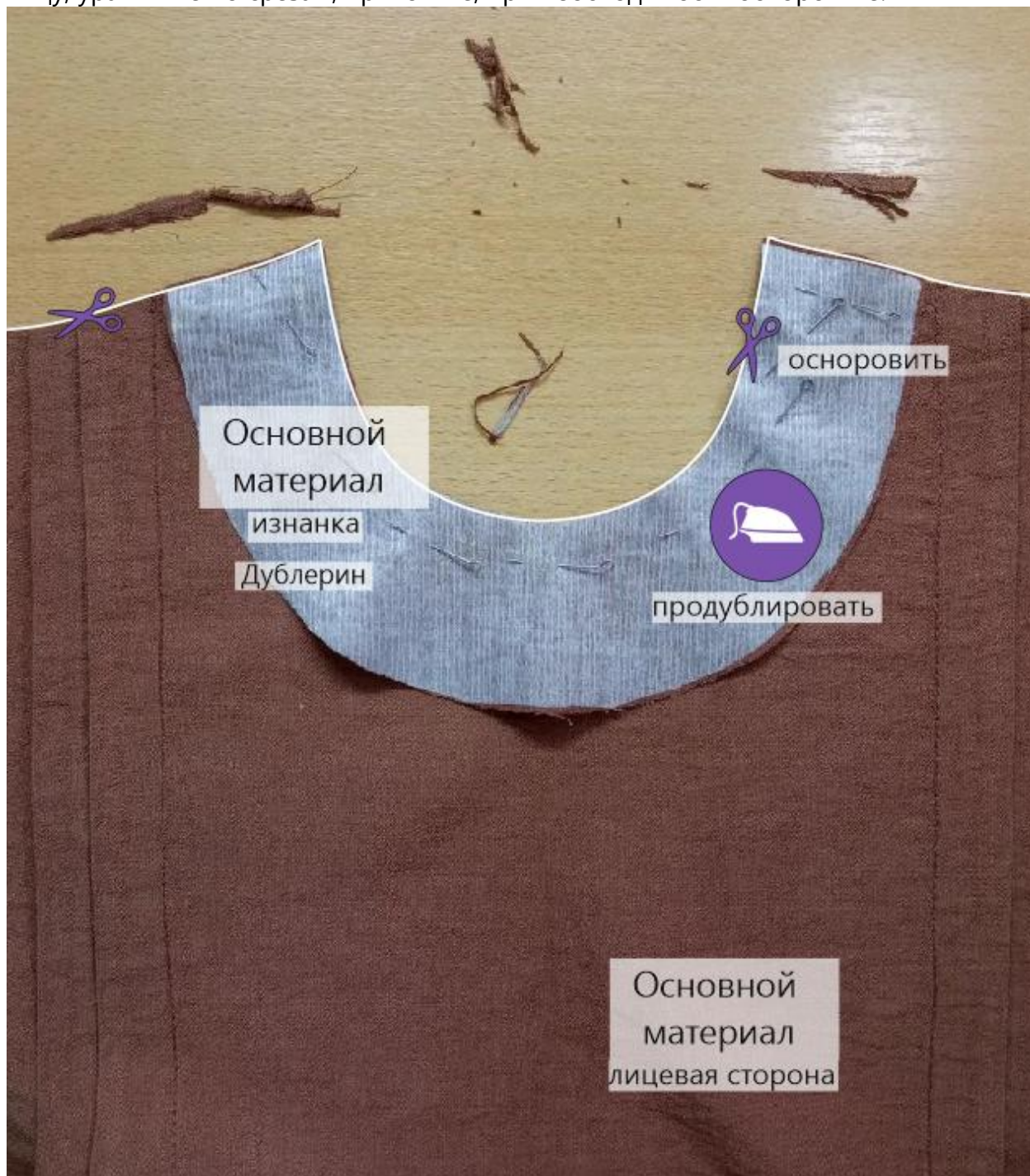


Вид с изнаночной стороны.



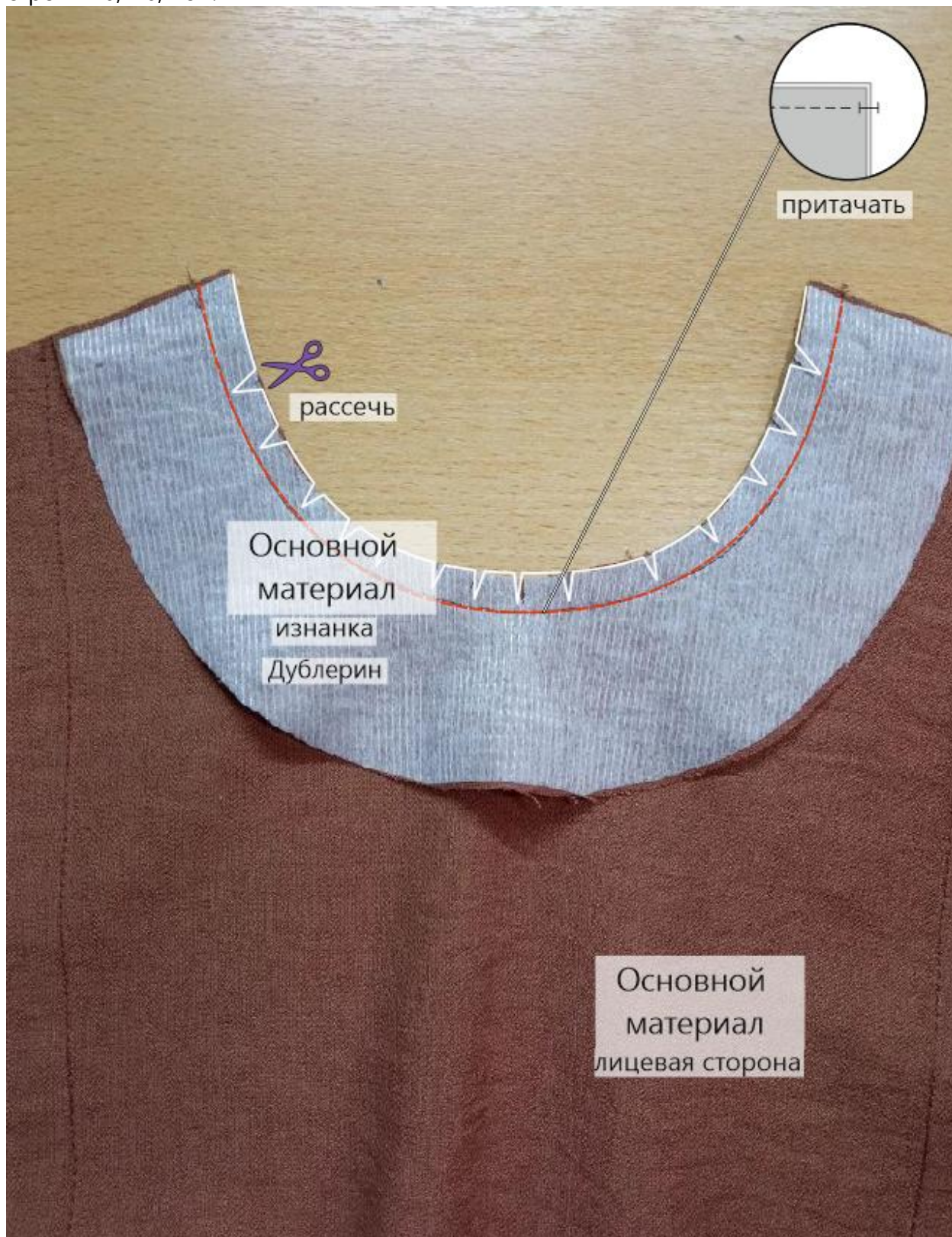
Заготовка обтачки горловины переда

Продублируйте обтачку горловины переда. Наложите её на деталь переда, лицом к лицу, уравняйте по срезам, приколите, при необходимости основывите.

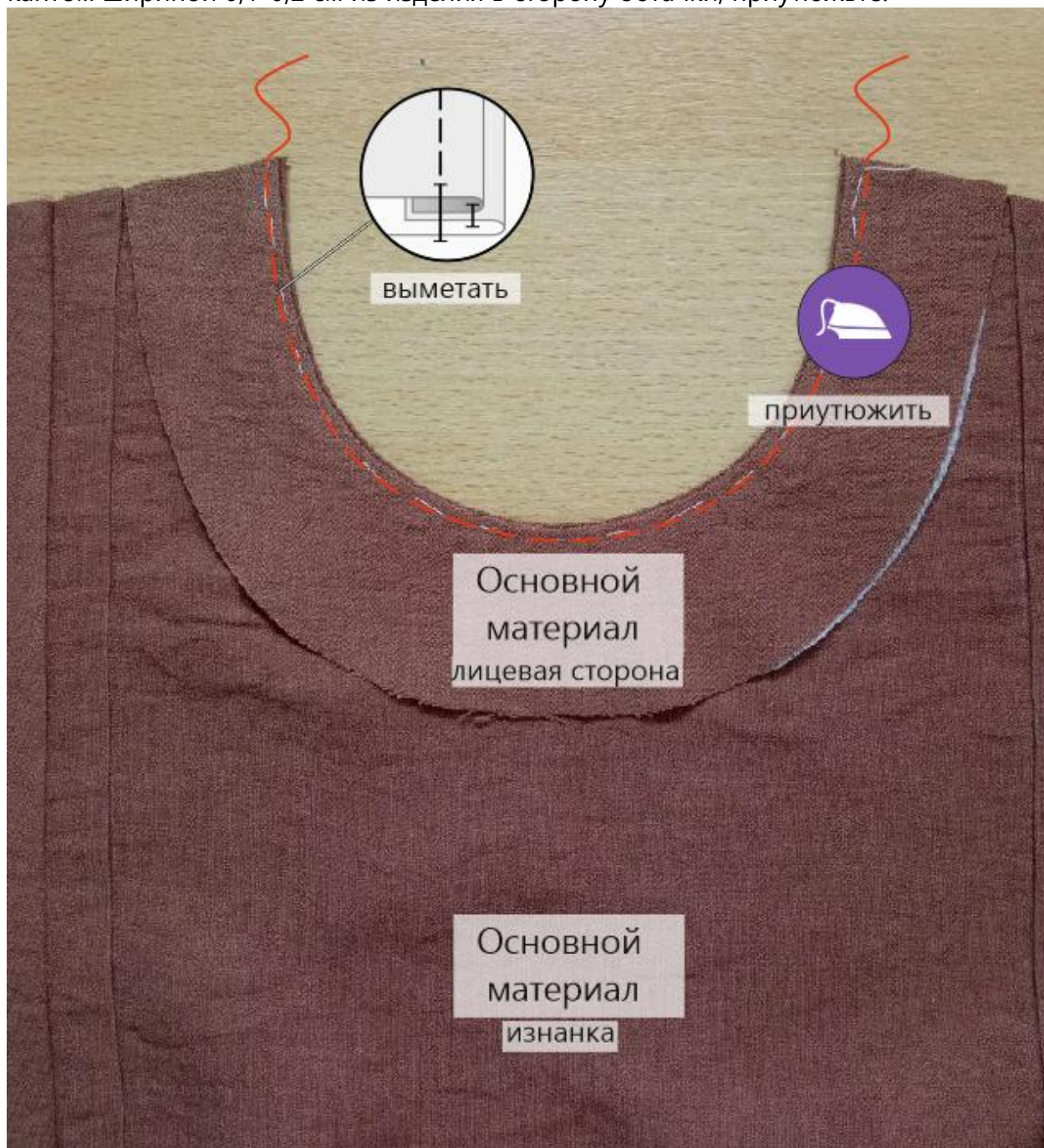


Монтаж обтачки горловины переда с изделием

Притачайте обтачку к детали переда. Припуски шва рассеките, не доходя до строчки 0,1-0,2 см.



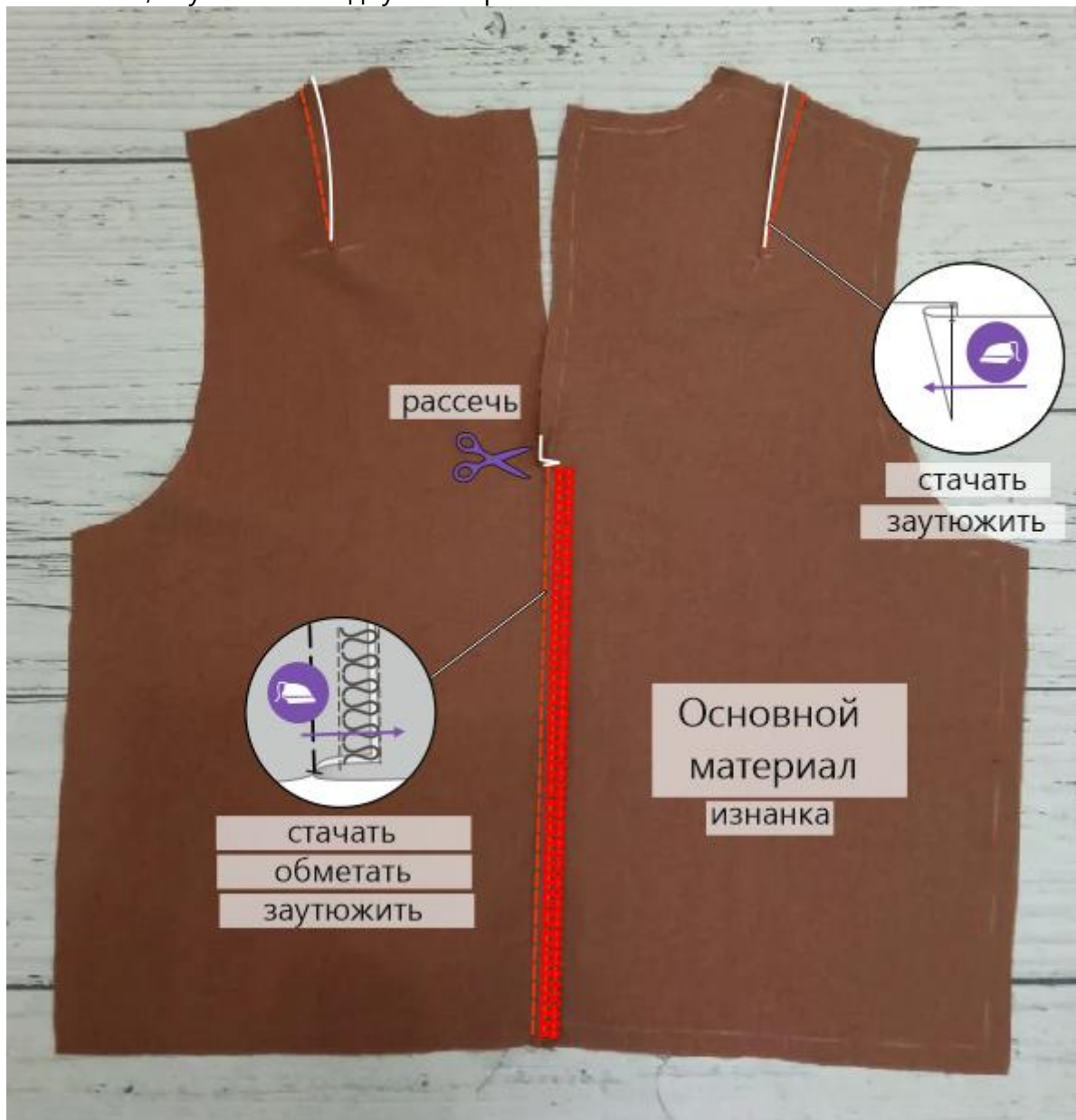
Отверните обтачку в сторону изнанки переда. Выметайте горловину с переходным кантом шириной 0,1-0,2 см из изделия в сторону обтачки, приутюжьте.



Заготовка верхней части спинки

Стачайте плечевые вытачки на деталях верхней части спинки, заутюжьте их к центру детали.

Стачайте средние срезы частей спинки от контрольной метки конца разреза вниз. Припуски шва у контрольной метки рассеките, не доходя до строчки 0,1-0,2 см, обметайте, заутюжьте в одну из сторон.



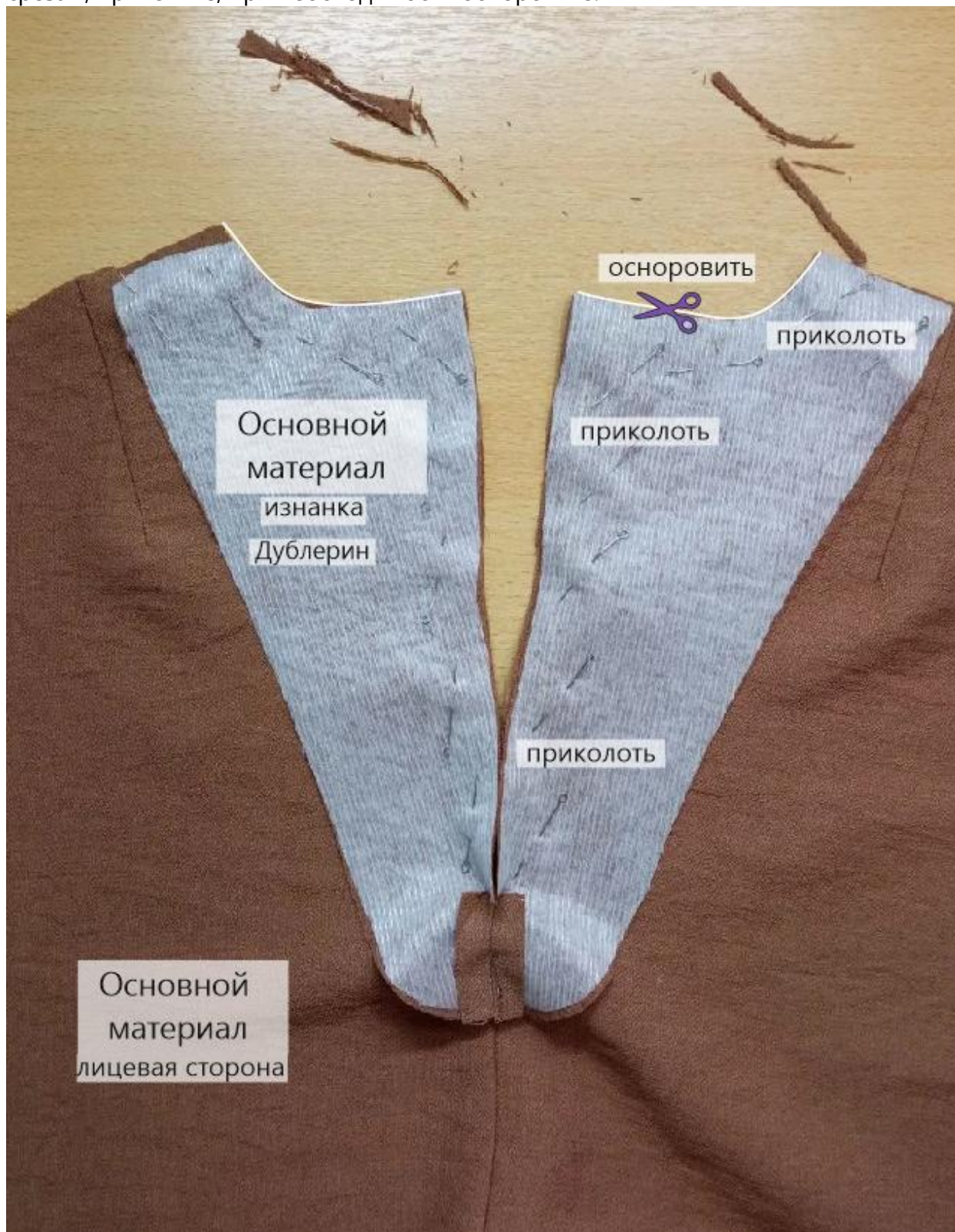
Заготовка обтачки горловины спинки

Продублируйте детали обтачки горловины спинки, стачайте их между собой по средним срезам от контрольной метки конца разреза вниз. Припуски шва у контрольной метки рассеките, не доходя до строчки 0,1-0,2 см, разутюжьте.



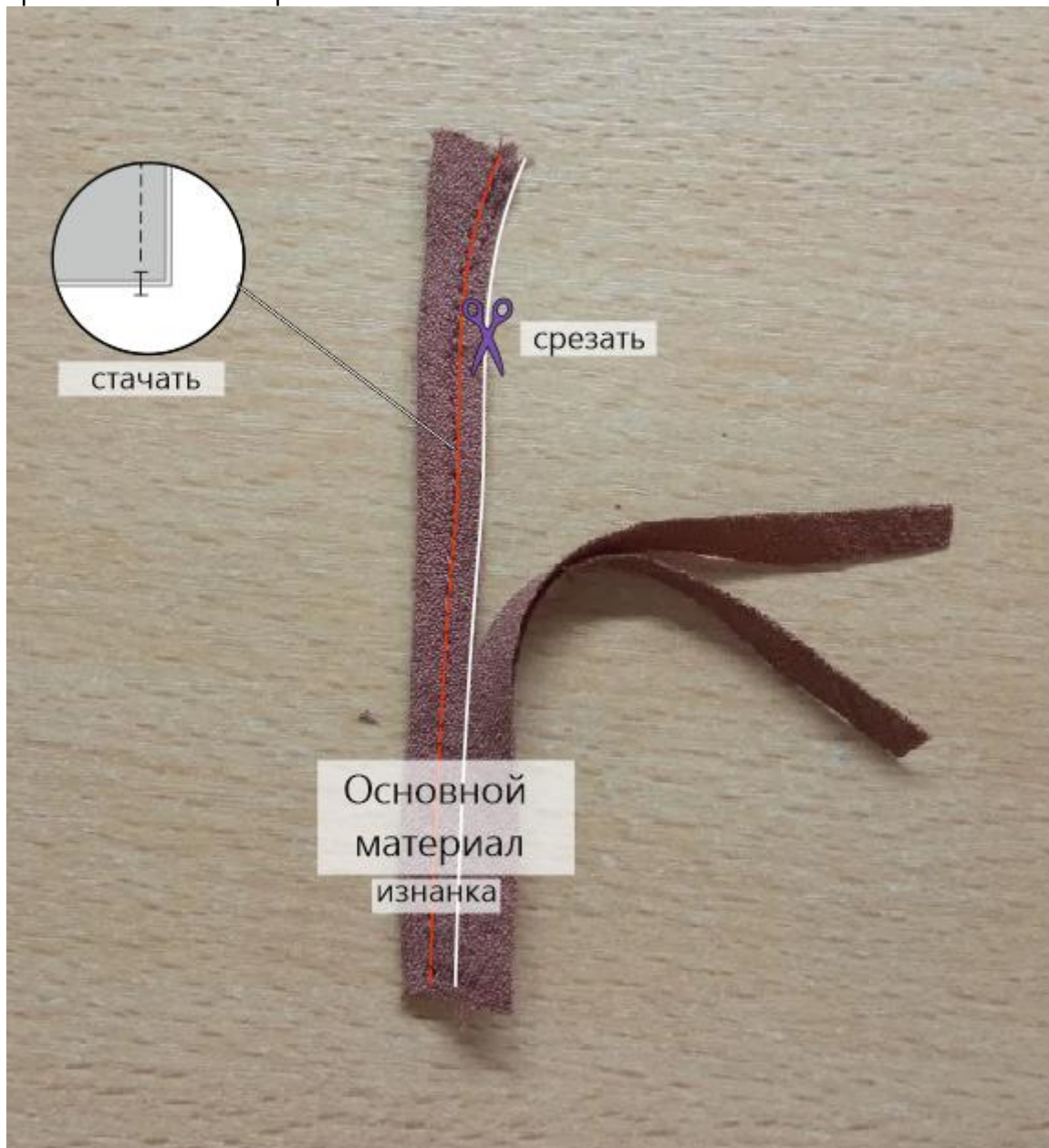
Монтаж обтачки горловины спинки с изделием

Наложите обтачку горловины спинки на деталь спинки, лицом к лицу, уравняйте по срезам, приколите, при необходимости осноровите.



Заготовка воздушной петли для застёжки спинки

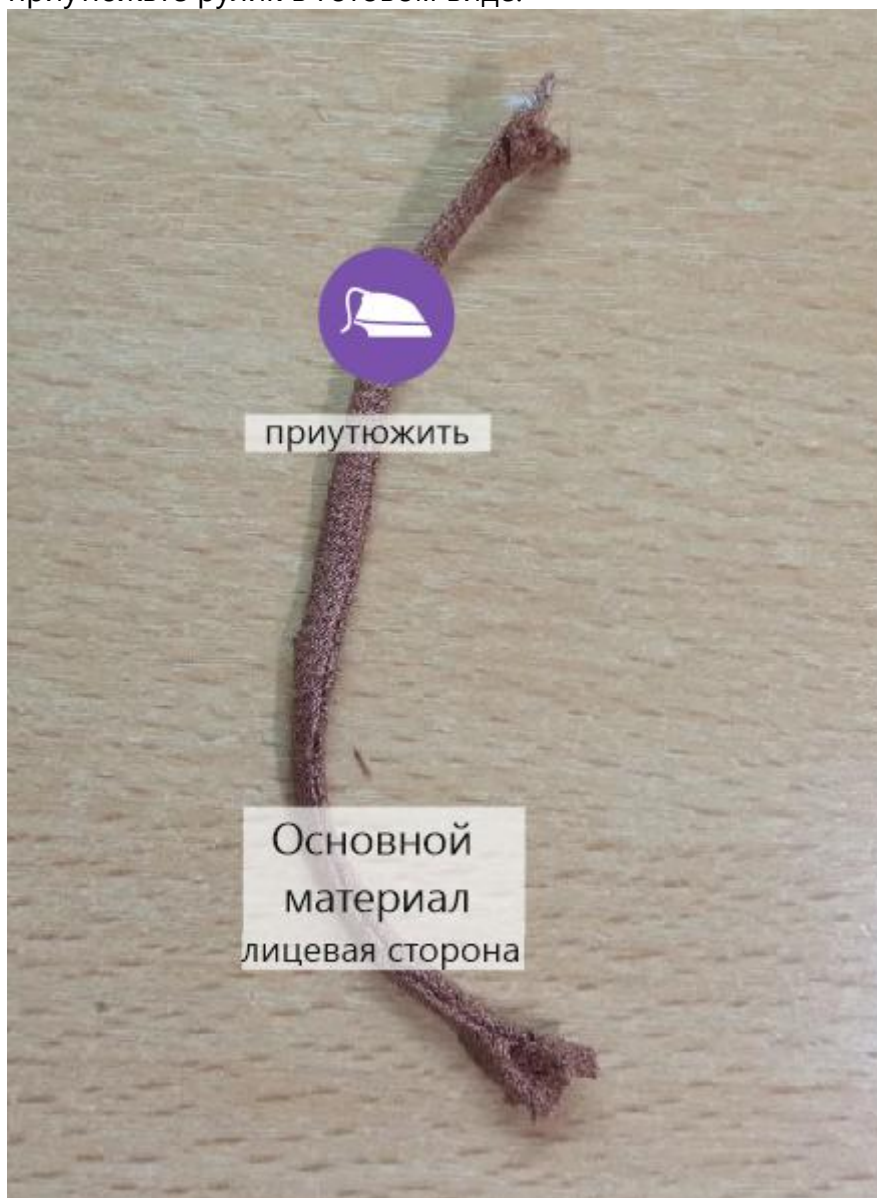
Выкроите косую полосу ткани шириной 3 см и длиной около 10 см. Сложите её вдоль пополам, лицевой стороной внутрь, уравняйте по срезам, сколите, стачайте на ширину 0,4 см от сгиба. На одном конце заготовки оставьте участок шва шире 0,4 см («воронку»), для удобства дальнейшего выворачивания. Припуски шва срежьте близко к строчке.



Закрепите иглу с двойной ниткой на конце с воронкой шва. Вставьте иглу внутрь заготовки, ушком вперёд, проведите по всей длине заготовки, выведите наружу.



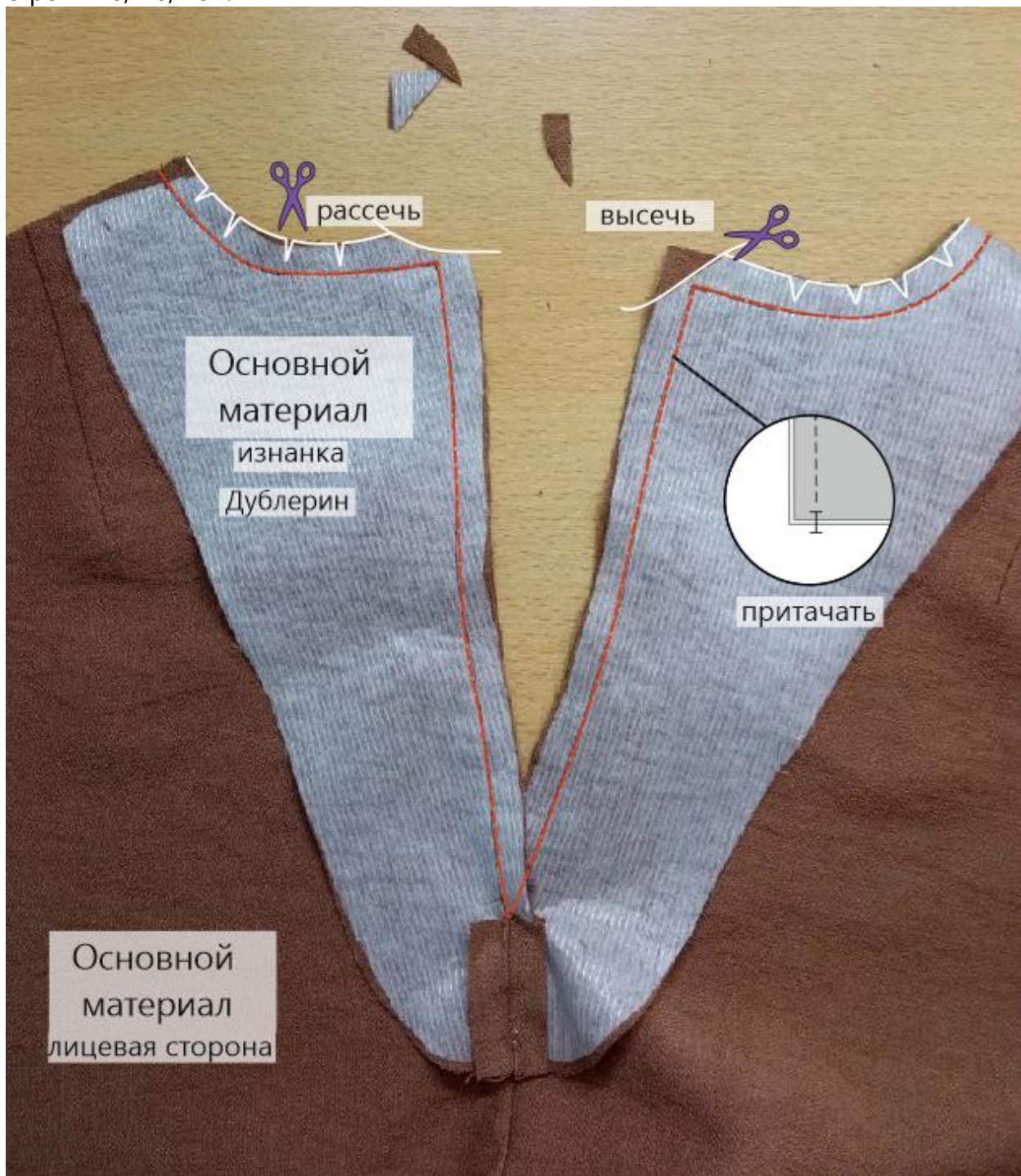
Потяните за нитку, выверните рулик на лицевую сторону. Отпарьте или приутюжьте рулик в готовом виде.



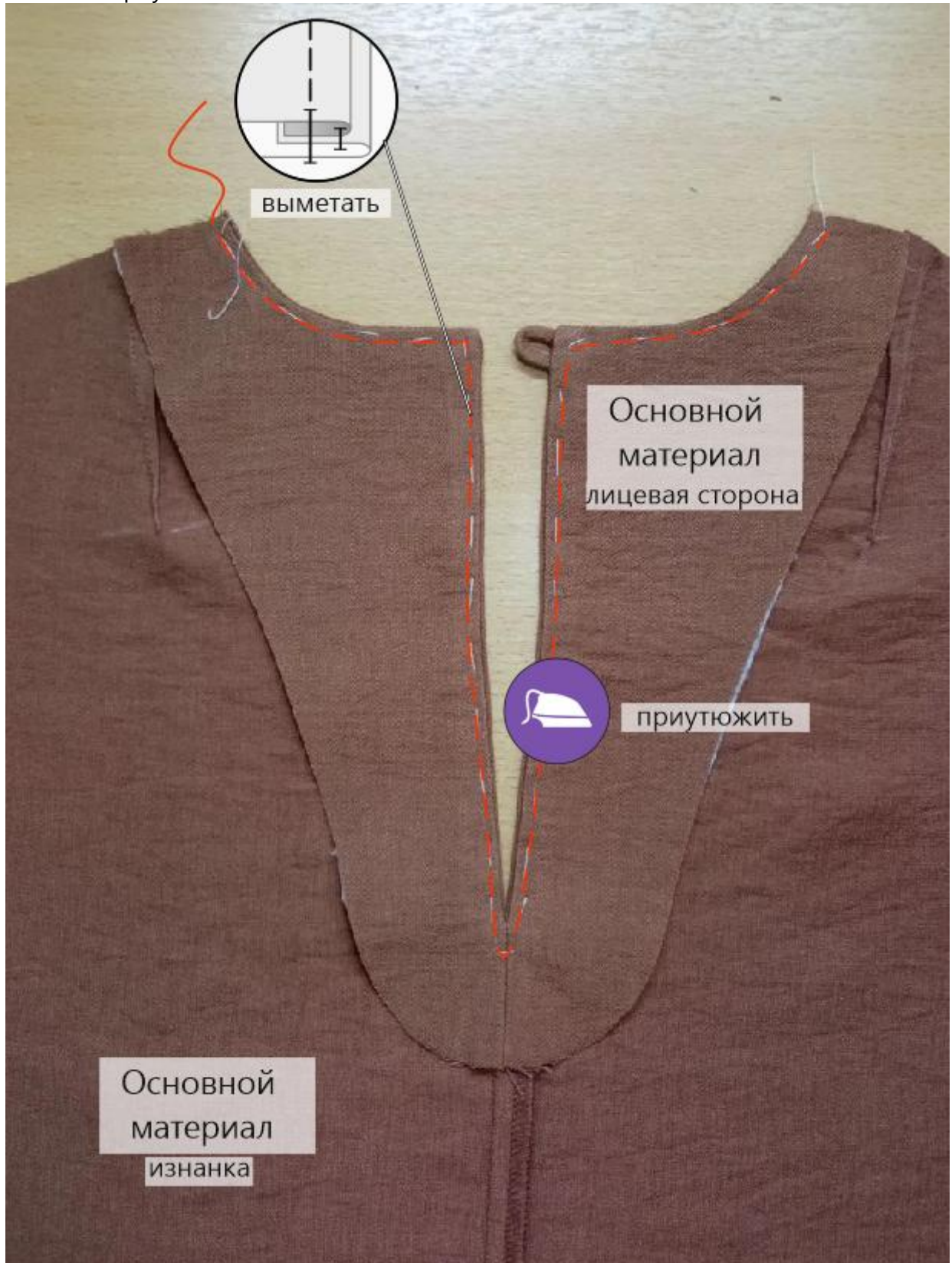
Притачайте петлю из рулика к левому припуску застёжки спинки.



Притачайте обтачку к спинке. Припуски шва на скруглениях рассеките, не доходя до строчки 0,1-0,2 см. Припуски шва в уголках высеките наискосок, не доходя до строчки 0,1-0,2 см.

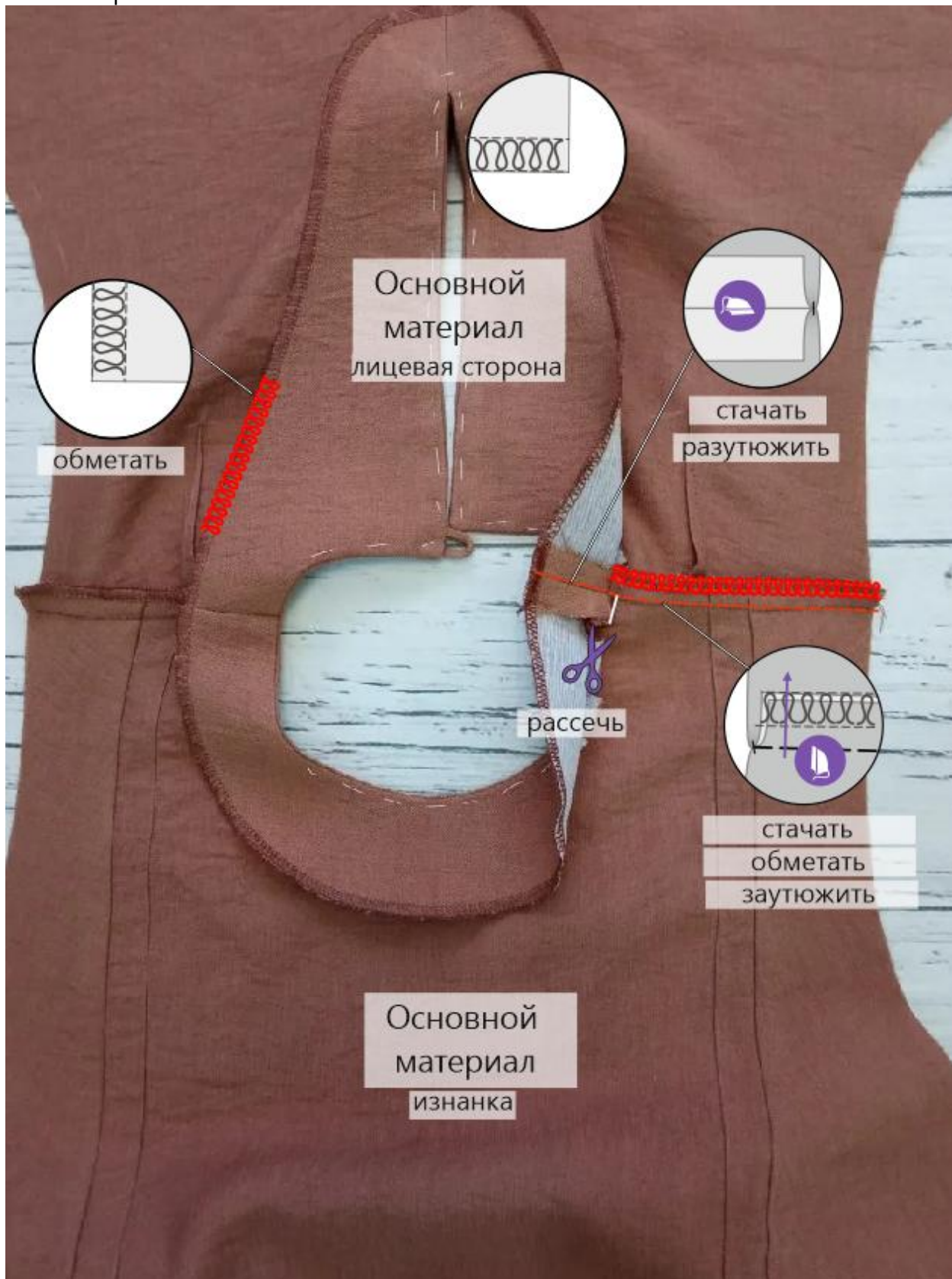


Выверните, выправьте обтачку на лицевую сторону. Выметайте горловину и застёжку спинки с переходным кантом шириной 0,1-0,2 см из изделия в сторону обтачки, приутюжьте.



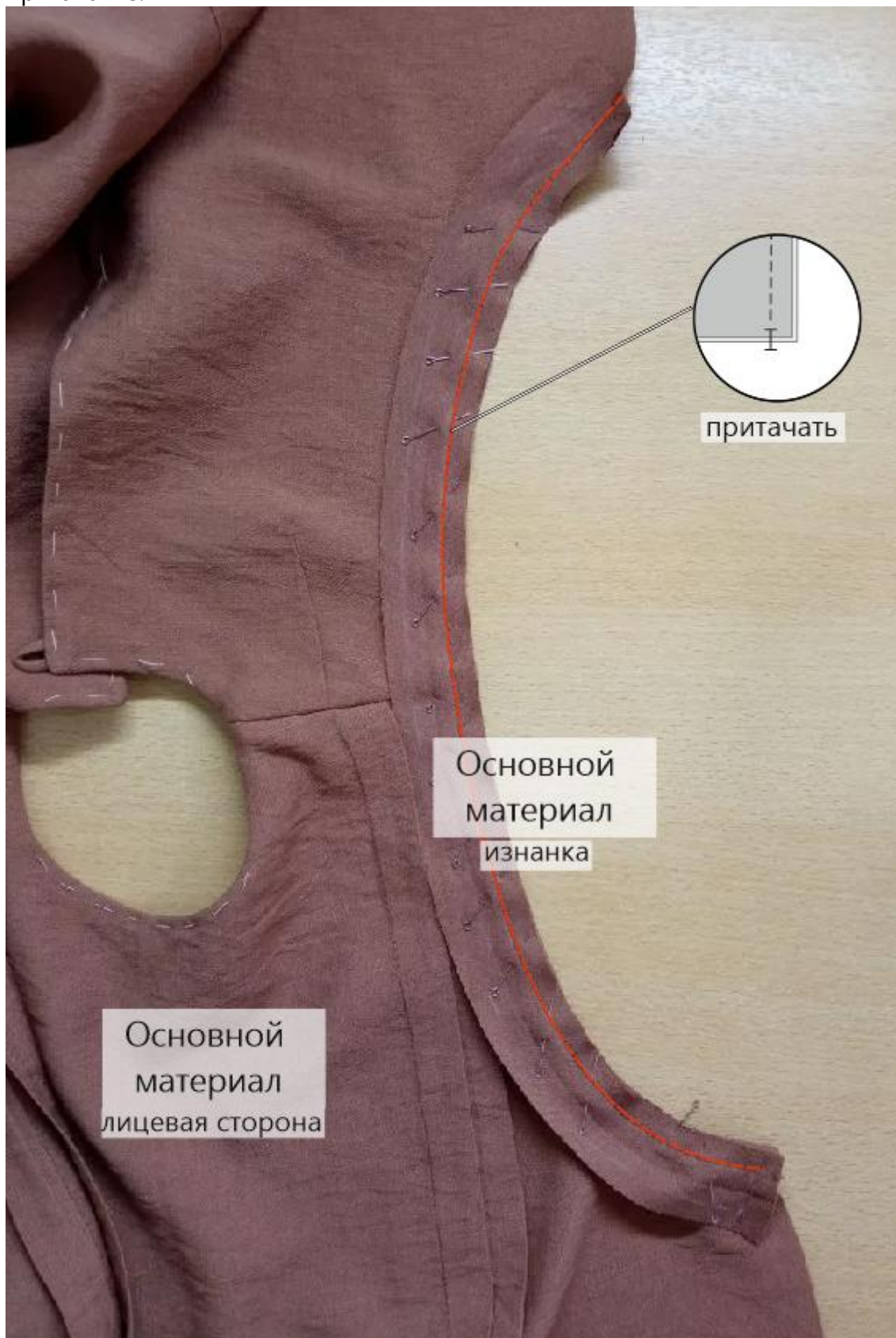
Обработка плечевых срезов

Сложите детали переда и спинки вместе, лицом к лицу, уравняйте по плечевым срезам, сколите, стачайте одновременно с плечевыми срезами обтачек. Припуски плечевых швов обметайте, заутюжьте в сторону спинки. Припуски плечевых швов обтачек рассеките, не доходя до строчки 0,1-0,2 см, разутюжьте. Обметайте нижний срез обтачки.



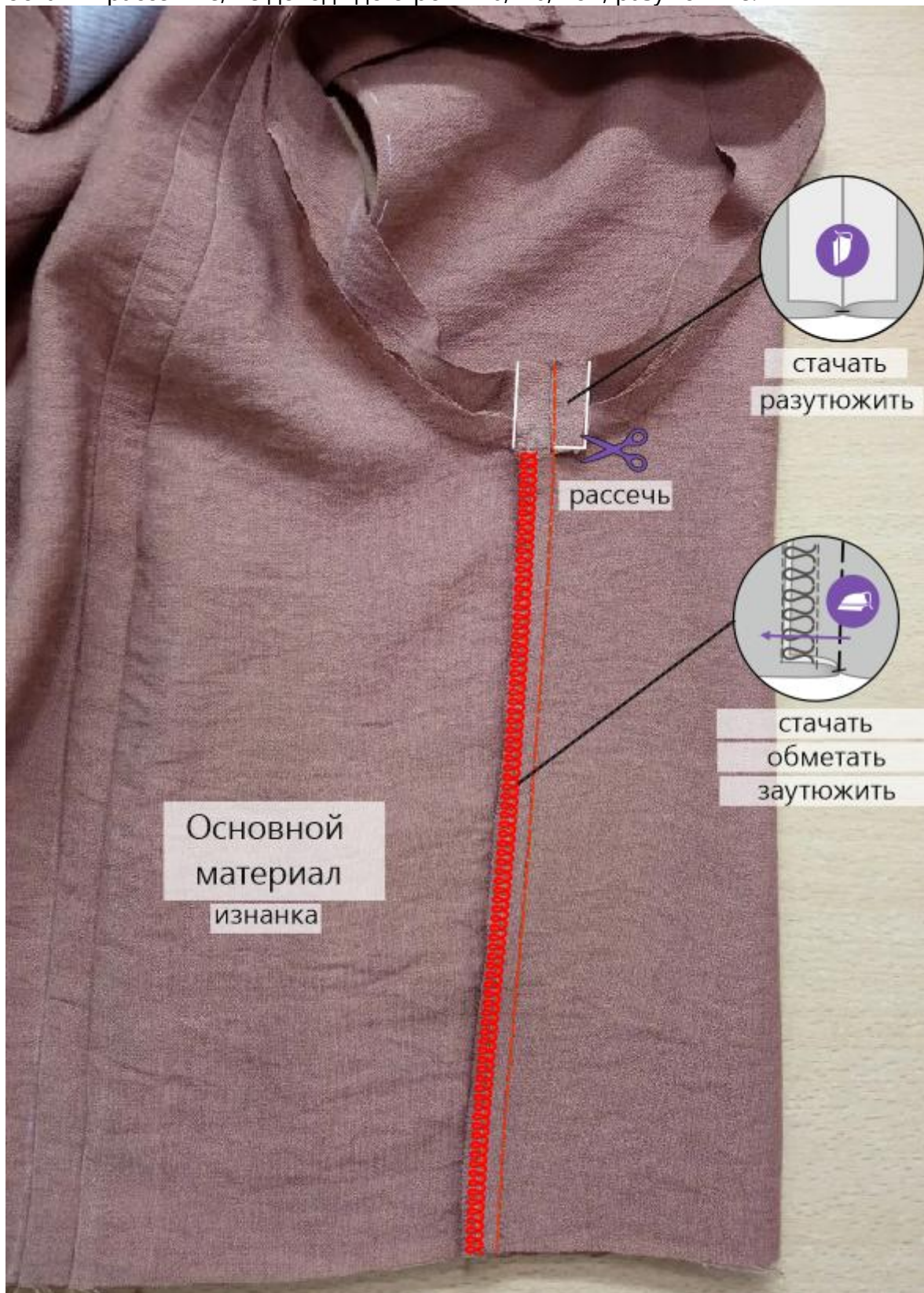
Обработка пройм

Наложите бейку на изделие, лицом к лицу, уравняйте по срезам, приколите, притачайте.

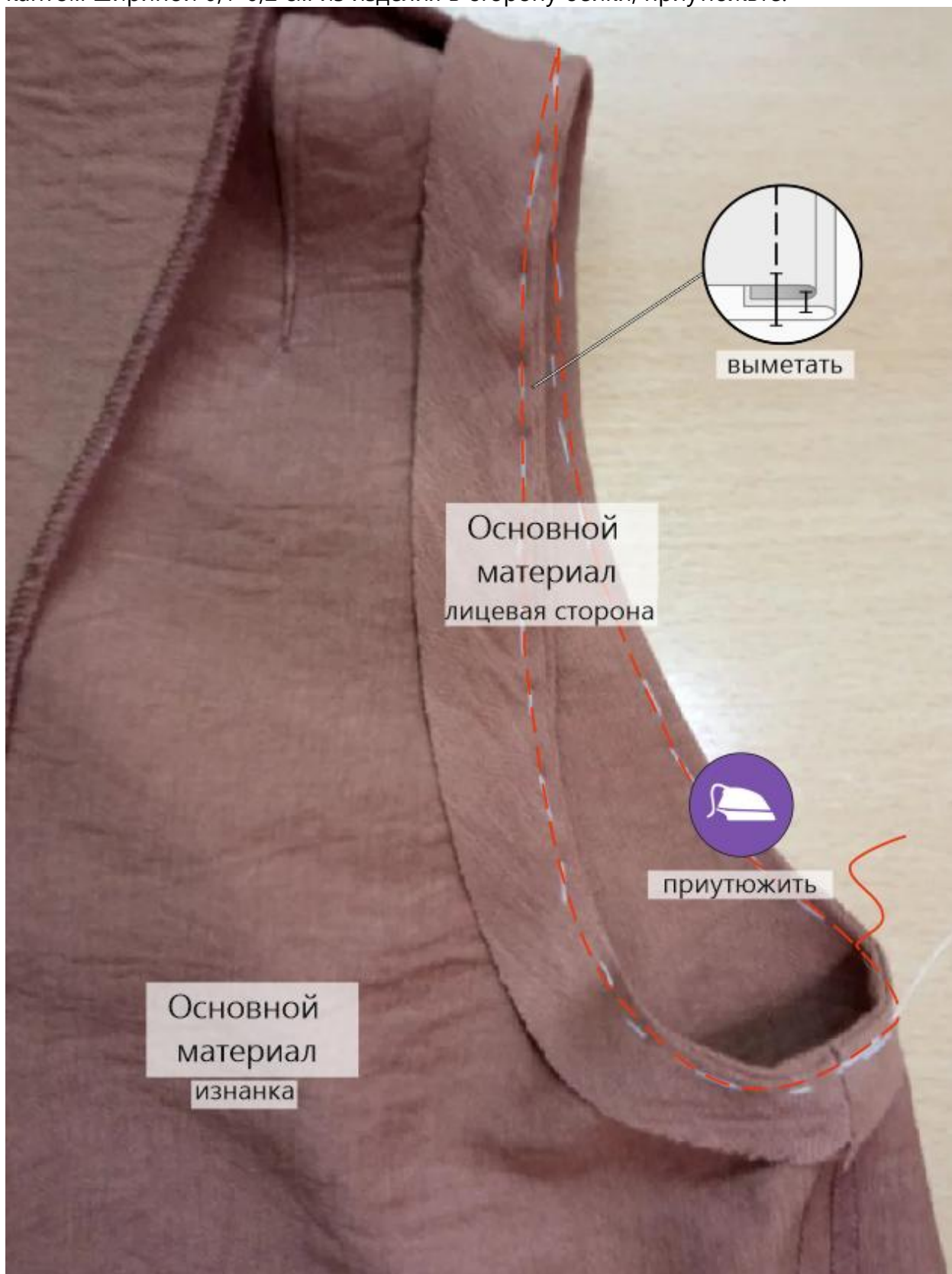


Обработка боковых срезов

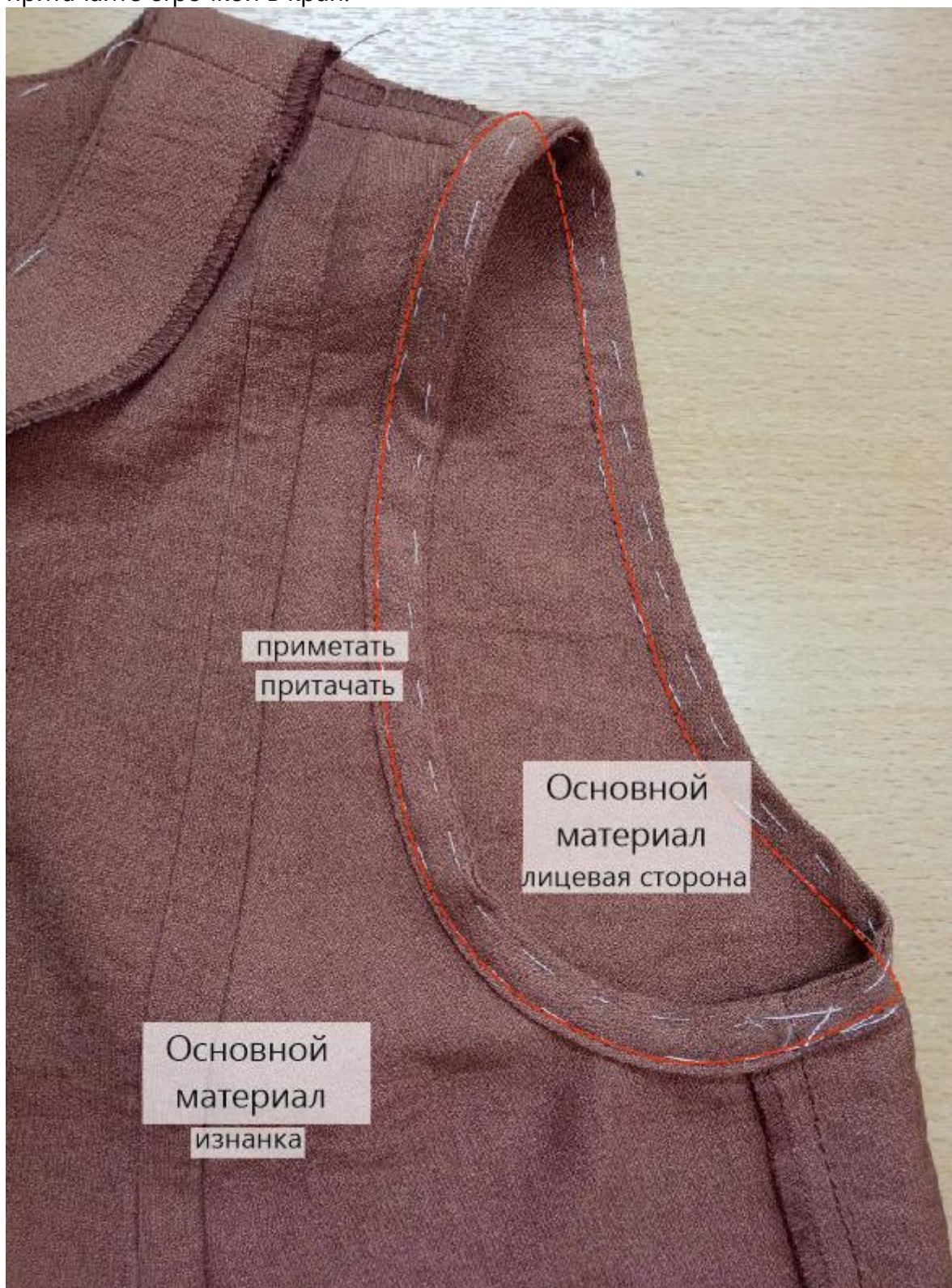
Стачайте боковые срезы изделия вместе с боковыми срезами бейки. Припуски бокового шва изделия обметайте, заутюжьте в сторону переда. Припуски шва обтачки рассеките, не доходя до строчки 0,1-0,2 см, разутюжьте.



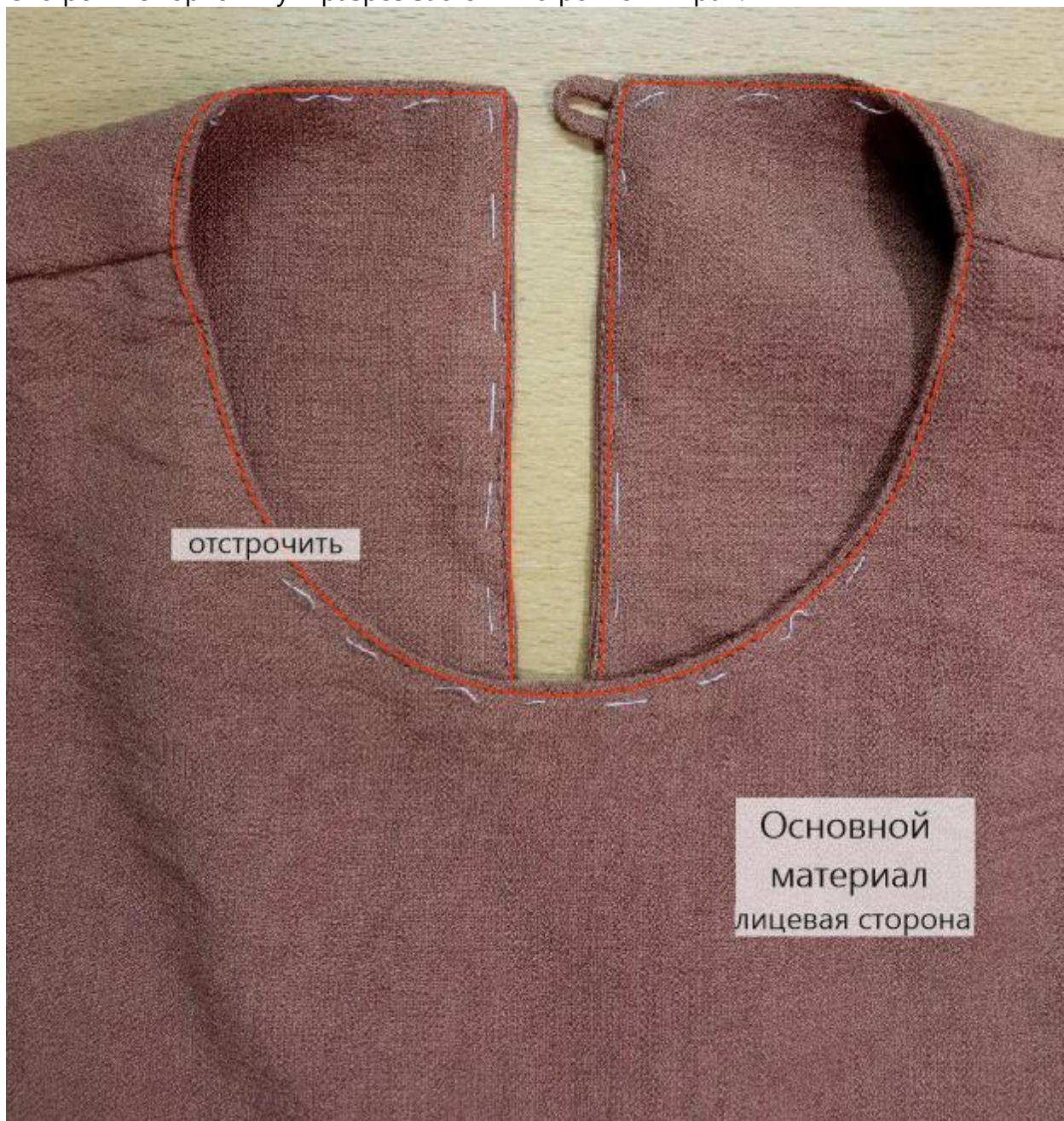
Отверните бейку в сторону изнанки изделия. Выметайте пройму с переходным кантом шириной 0,1-0,2 см из изделия в сторону бейки, приутюжьте.



Подверните открытый срез бейки в сторону изнанки, приметайте к пройме, притачайте строчкой в край.



Отстрочите горловину и разрез застёжки строчкой в край.



Нитки смётывания удалите, горловину и проймы приутюжьте.

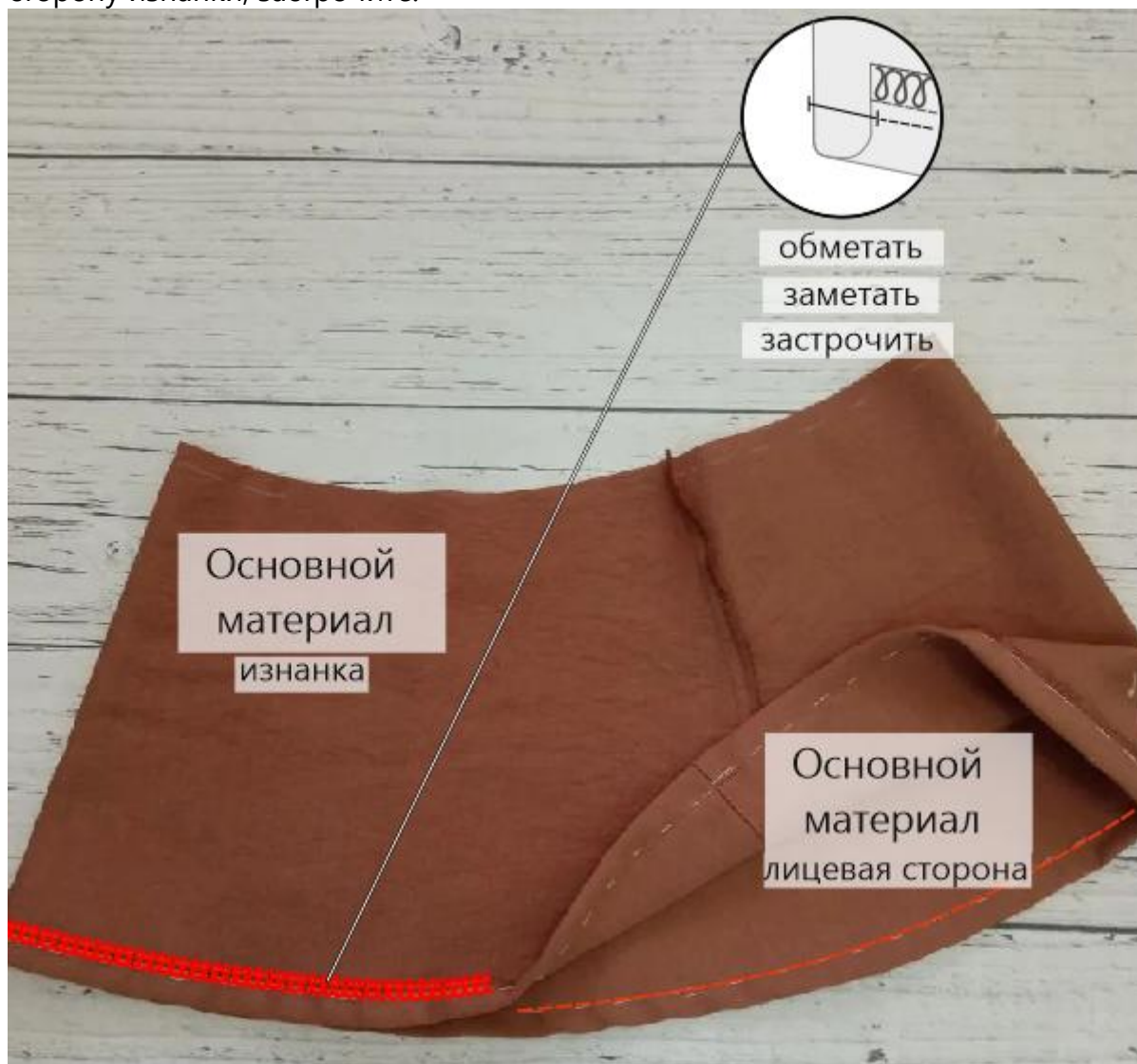


Заготовка нижней части изделия

Сложите нижнюю часть спинки и нижнюю часть переда вместе, лицом к лицу, уравняйте по боковым срезам, сколите, стачайте. Припуски швов обметайте, заутюжьте в сторону переда.



Обметайте срез низа нижней части изделия, заметайте его на ширину подгибки в сторону изнанки, застрочите.

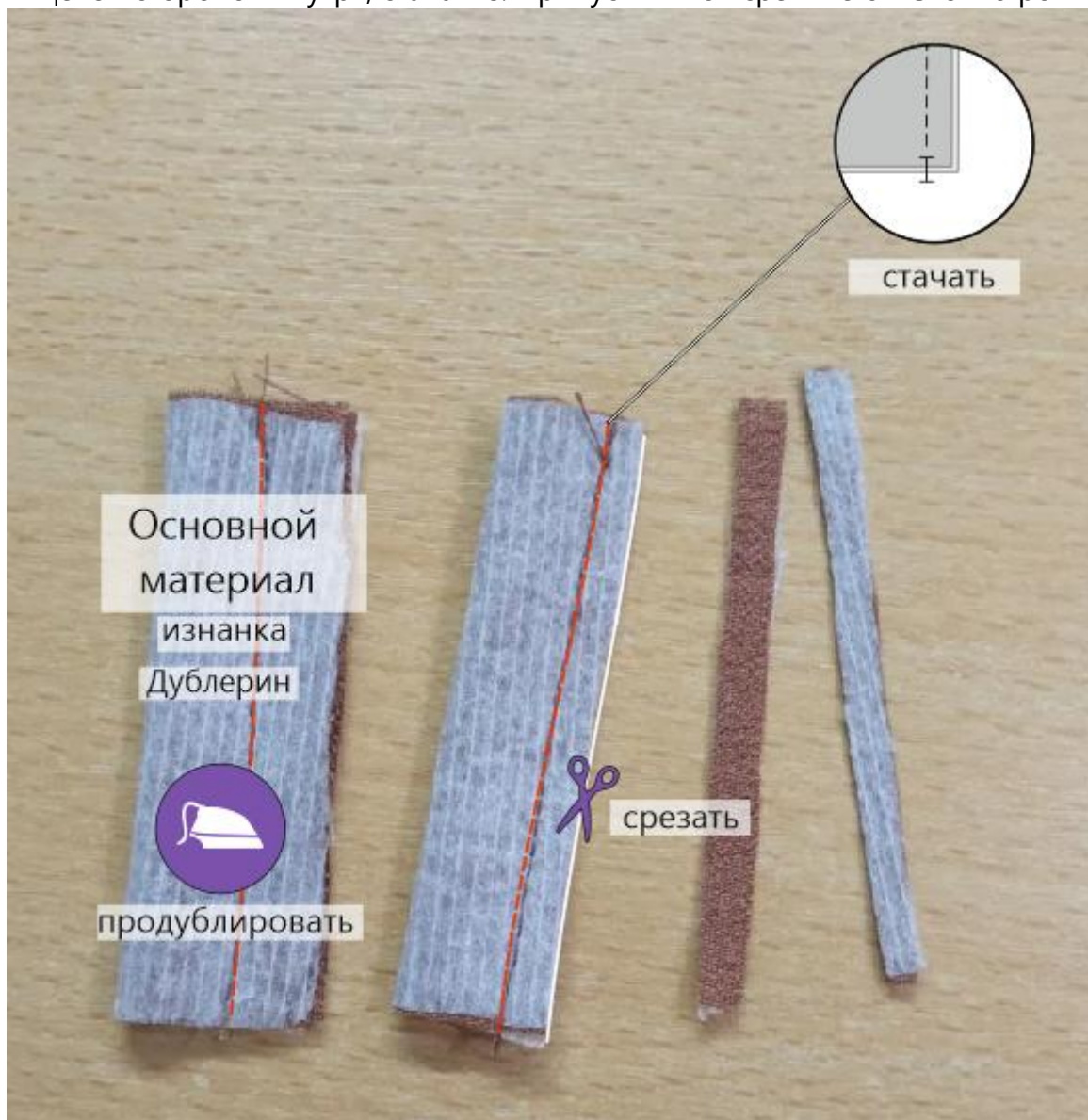


Нитки смётывания удалите. Низ приутюжьте.

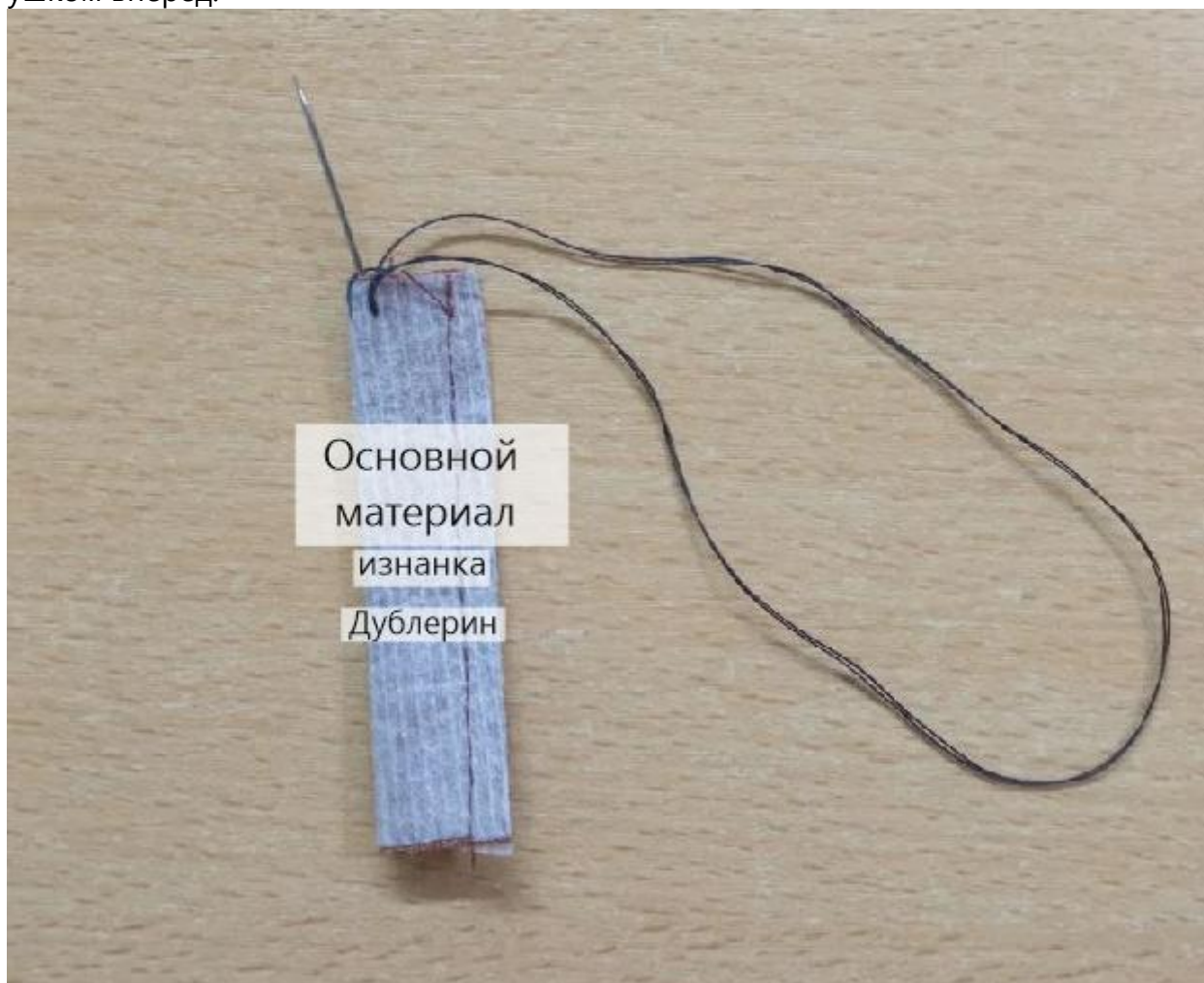


Заготовка шлёвок

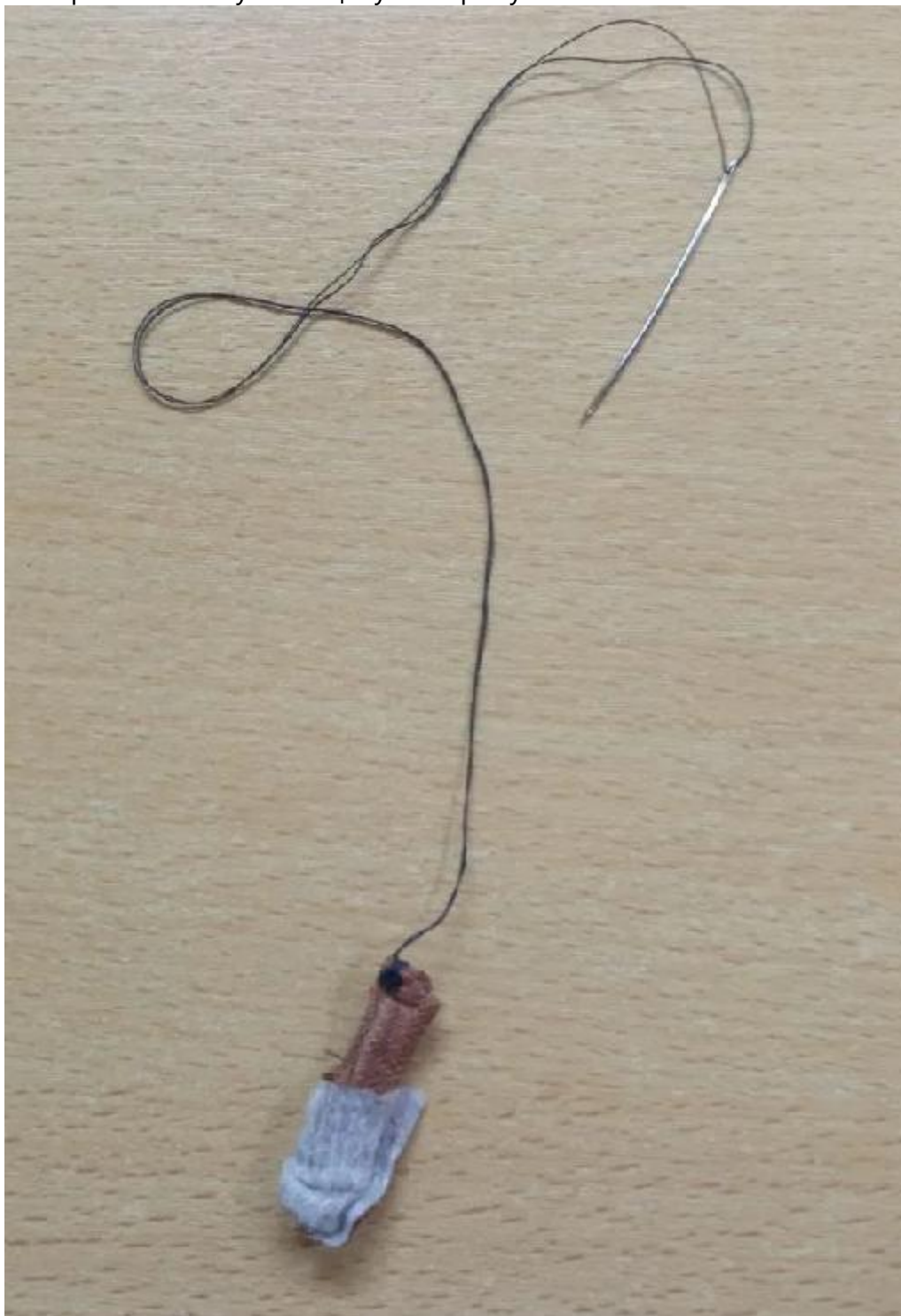
Продублируйте шлёвки с изнаночной стороны. Сложите их вдоль пополам, лицевой стороной внутрь, стачайте. Припуски швов срежьте близко к строчке.



Закрепите иглу с двойной ниткой на конце шлёвки. Вставьте иглу внутрь шлёвки, ушком вперёд.



Выверните шлёвку на лицевую сторону.



Приутюжьте шлёвки.



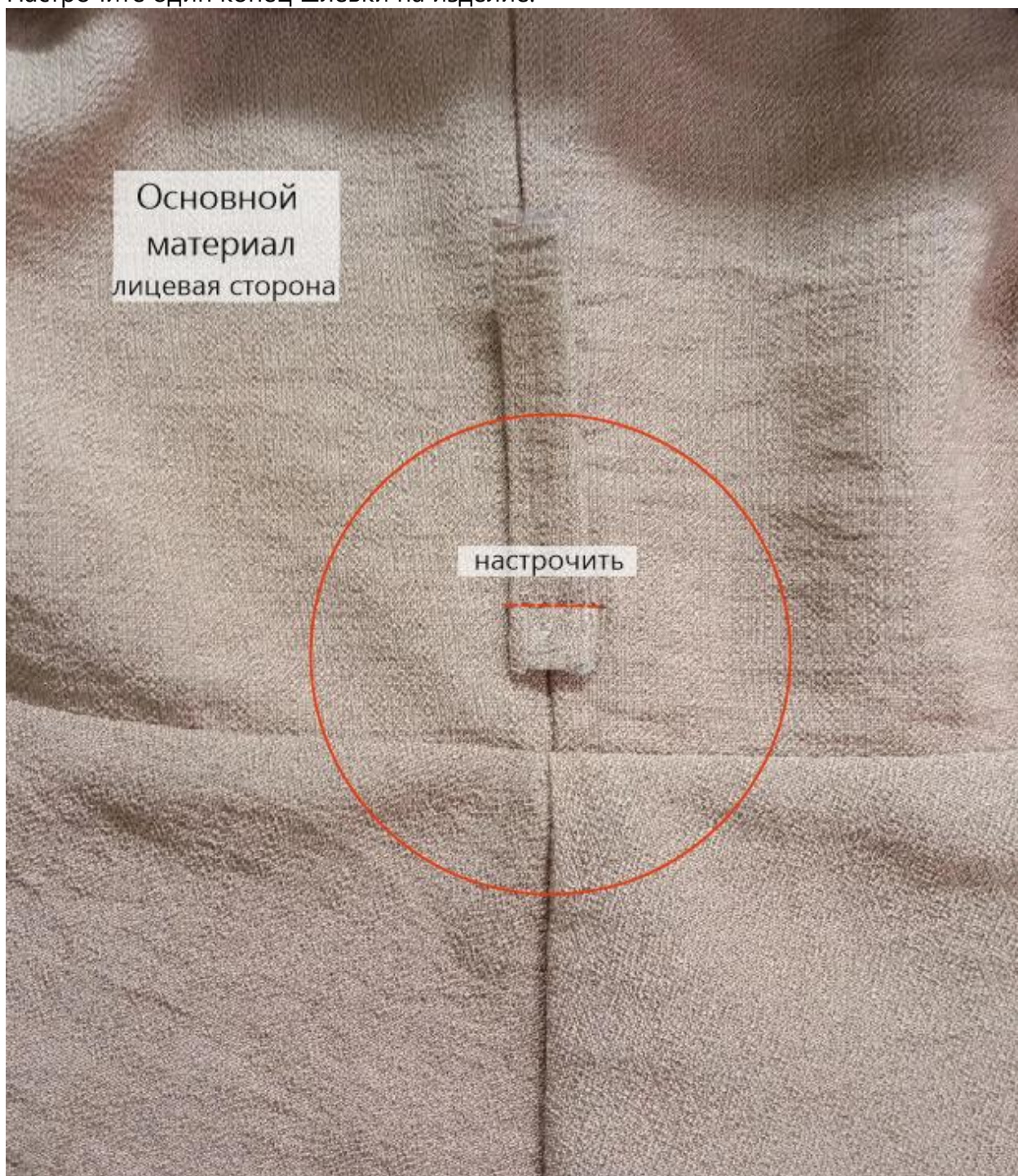
Монтаж изделия

Притачайте нижнюю часть изделия к верхней части изделия. Припуски шва обметайте, заутюжьте вниз.

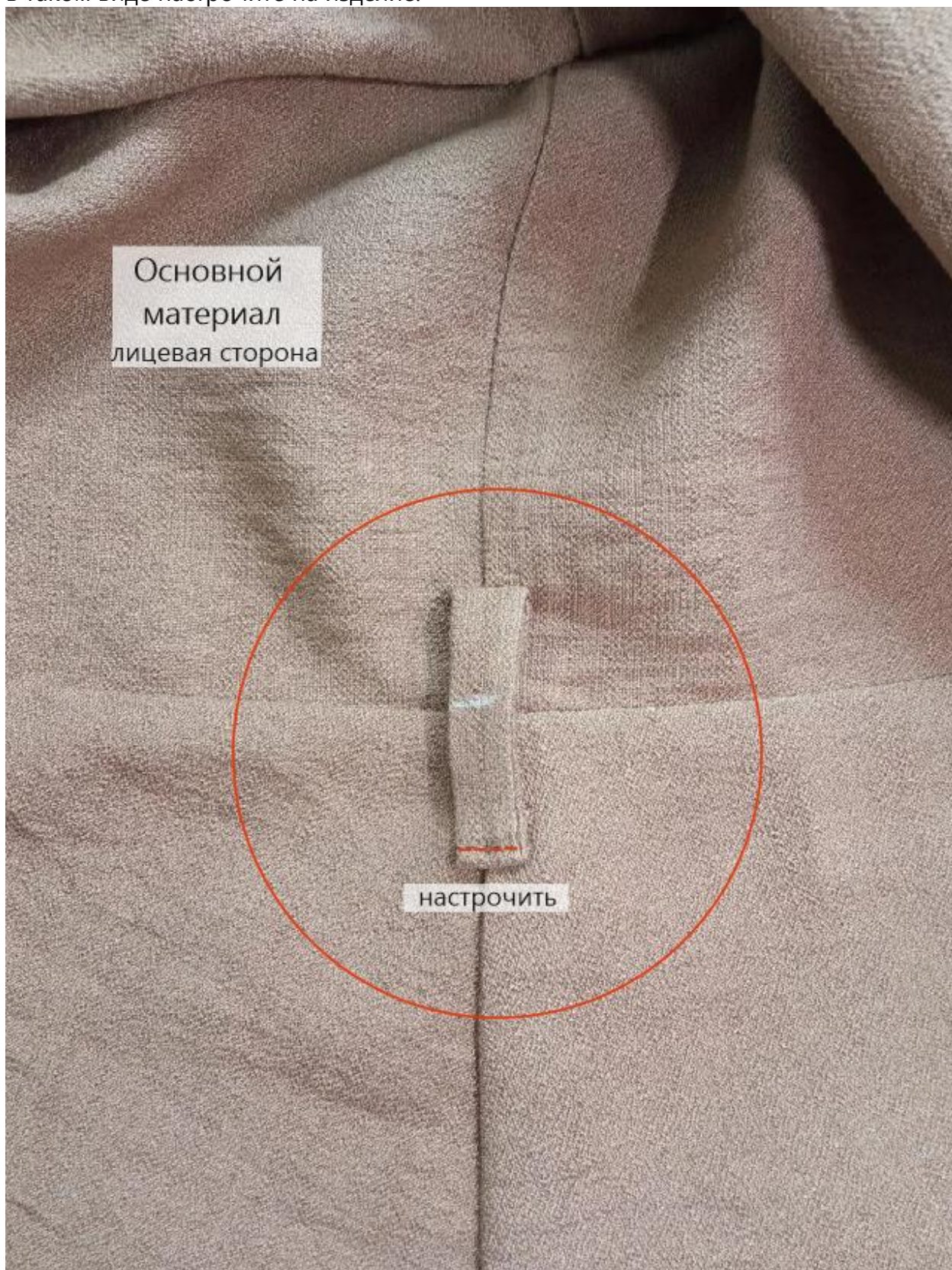


Монтаж шлёвок с изделием

Настрочите один конец шлёвки на изделие.



Отогните шлёвку вниз, подверните открытый её конец на 1 см в сторону изнанки и в таком виде настрочите на изделие.



Заготовка пояса

Стачайте части пояса между собой. Припуски шва разутюжьте.



Сложите пояс вдоль пополам, лицевой стороной внутрь, уравняйте по срезам, сколите, стачайте, оставив в одном месте незашитый участок для выворачивания. Припуски шва в уголках высеките наискосок, не доходя до строчки 0,1-0,2 см.

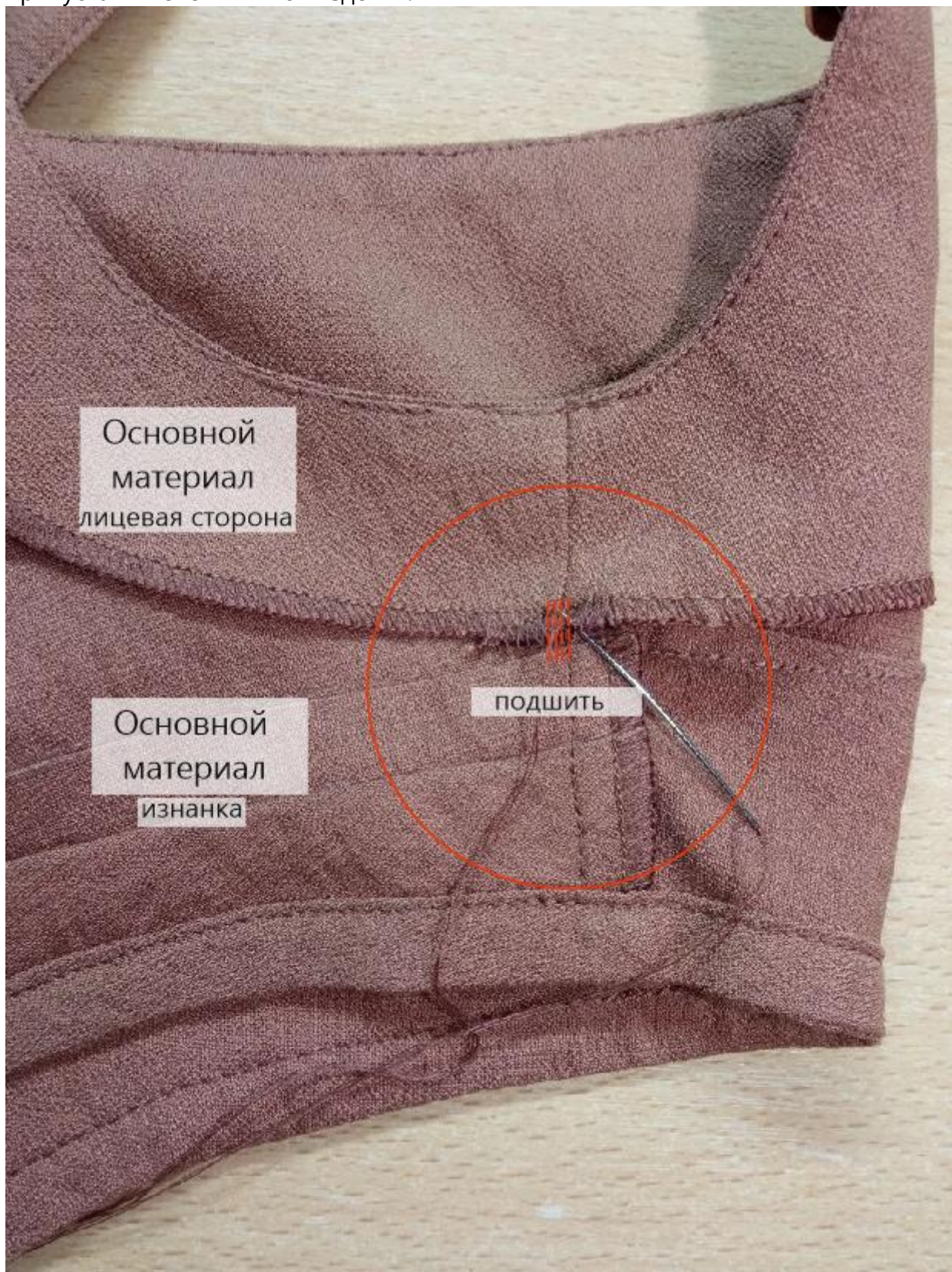


Выверните, выправьте пояс на лицевую сторону, выметайте на ребро, приутюжьте. Отстрочите пояс строчкой в край.



Отделка

Ручными потайными стежками подшейте отлетные края обтачки горловины к припускам плечевых швов изделия.



Пришейте пуговицу на спинку.



Вставьте пояс в шлёвки.

Отутюжьте изделие в готовом виде. Носите с удовольствием!



Продолжение о пошиве юбки см. во второй части.

Понравилась выкройка? Тогда ждём ваши ФОТО-ОТЗЫВЫ:



на нашем сайте: <https://shkatulka-sew.ru/pattern/vykroyka-komplekta-oliviya819/>



в соцсетях с хэштегом #Olivia819 и #Оливия819

